



Le Québec mobilisé contre la pauvreté

PROFIL STATISTIQUE RÉGIONAL

LA RÉGION DE LA CAPITALE-NATIONALE

Avril 2011

Québec 

Publication réalisée par la

Direction générale adjointe des politiques et de la prospective

Compilation statistique, analyse et rédaction

Équipes de la Direction des politiques de sécurité du revenu

et de la Direction générale adjointe de la recherche, de l'évaluation et de la statistique,

avec la contribution d'Emploi-Québec et du ministère de la Santé et des Services sociaux

Secrétariat

Dany Garneau

Ministère de l'Emploi et de la Solidarité sociale

425, rue Saint-Amable, 4^e étage

Québec (Québec) G1R 4Z1

Téléphone : 418 646-7221

Télécopieur : 418 644-1299

La reproduction totale ou partielle de ce document est autorisée
à la condition que la source soit mentionnée.

Table des matières

Liste des tableaux	4
Liste des graphiques.....	4
Présentation	5
Chapitre 1 – Contexte général	6
1.1 Forces et contraintes.....	6
1.2 Démographie	6
1.3 Éducation et formation.....	7
1.4 Revenu personnel disponible	9
1.5 Principaux indicateurs du marché du travail	9
1.6 Structure industrielle.....	10
Chapitre 2 – Indicateurs relatifs à la pauvreté.....	11
2.1 Faible revenu.....	11
2.2 Autres indicateurs relatifs à la pauvreté.....	12
2.3 Évolution de la clientèle prestataire des programmes d’assistance sociale	13
2.4 Logement	16
2.5 Profil de santé et de bien-être	17
Références utiles	18
Annexes	19
1.1 Faible revenu selon les régions	19
1.2 Tableau de bord des indicateurs relatifs à la pauvreté régionale.....	20

LISTE DES TABLEAUX

Tableau 1 –	Données démographiques.....	7
Tableau 2 –	Répartition de la population de 15 ans et plus selon le niveau de scolarité, 1998 et 2008	8
Tableau 3 –	Répartition de la population de 15 ans et plus en emploi selon le niveau de scolarité, 1998 et 2008.....	8
Tableau 4 –	Taux de chômage de la population de 15 ans et plus selon le niveau de scolarité, 1998 et 2008.....	8
Tableau 5 –	Revenu personnel disponible par habitant (dollars de 2007) et variation en pourcentage, région et ensemble du Québec, 1997-2007	9
Tableau 6 –	Principaux indicateurs du marché du travail pour la Capitale-Nationale	10
Tableau 7 –	Structure industrielle selon l'emploi, 2007	11
Tableau 8 –	Taux de faible revenu selon la Mesure de faible revenu (MFR), personnes, Capitale-Nationale et ensemble du Québec, 1997-2007	12
Tableau 9 –	Indicateurs relatifs à la pauvreté, année la plus récente, région et ensemble du Québec	12
Tableau 10 –	Évolution du nombre de ménages et des nombres et taux d'adultes, d'enfants et du total des programmes d'assistance sociale, Capitale-Nationale et ensemble du Québec, mars 2000 et mars 2009	13
Tableau 11 –	Nombre d'adultes prestataires des programmes d'assistance sociale selon le sexe et le programme, population de 18 à 64 ans, Capitale-Nationale et ensemble du Québec, mars 2000 et mars 2009	14
Tableau 12 –	Aide à l'habitation sociale, nombre de ménages aidés pour 1000 ménages, selon le type de programme, Capitale-Nationale et ensemble du Québec	16
Tableau 13 –	Amélioration de l'habitat, nombre de ménages aidés pour 1000 ménages, selon le type de programme, Capitale-Nationale et ensemble du Québec, 2003-2009 ¹	16
Tableau 14 –	Taux d'effort des ménages privés selon le mode d'occupation, 2006	16
Tableau 15 –	Taux de faible revenu selon la Mesure de faible revenu (MFR), personnes, régions administratives et ensemble du Québec, 1997-2007	19
Tableau 16 –	Tableau de bord des indicateurs relatifs à la pauvreté, comparaisons interrégionales, année la plus récente, Québec	22

LISTE DES GRAPHIQUES

Graphique 1 –	Évolution du nombre de ménages et de personnes prestataires des programmes d'assistance sociale, Capitale-Nationale, mars 2000 à mars 2009	15
Graphique 2 –	Évolution des taux de prestataires, enfants et adultes, des programmes d'assistance sociale, Capitale-Nationale et ensemble du Québec, mars 2000 à mars 2009	15
Graphique 3 –	Évolution des taux d'assistance sociale selon le sexe, population de 18 à 64 ans, Capitale-Nationale et ensemble du Québec, mars 2000 à mars 2009	15
Graphique 4 –	Variation du taux de faible revenu des personnes selon la Mesure de faible revenu (MFR) par région administrative entre 1997 et 2007 (point de pourcentage)	20

Présentation

En vue de l'élaboration du prochain Plan d'action gouvernemental en matière de lutte contre la pauvreté et l'exclusion sociale, le ministre de l'Emploi et de la Solidarité sociale a décidé de consulter, à la suite du Rendez-vous national du 15 juin dernier, les acteurs locaux et régionaux concernés dans chacune des régions administratives du Québec. Pour appuyer la tenue de cette consultation dans votre région, nous avons réuni dans le présent recueil des statistiques portant sur les principales caractéristiques socio-économiques ainsi que les principaux indicateurs relatifs à la pauvreté et à l'exclusion sociale.

Le document comporte donc deux chapitres. Le premier présente le contexte général de la région sur la base de statistiques touchant successivement la démographie, l'éducation, le revenu, le marché du travail ainsi que la structure industrielle. Le deuxième s'attache plus spécialement aux indicateurs relatifs à la pauvreté, notamment le taux de faible revenu, l'évolution du nombre et du taux de ménages et de personnes prestataires des programmes d'assistance sociale, ainsi qu'aux données sur le nombre de ménages recevant une aide grâce aux différents programmes administrés par la Société d'habitation du Québec. Enfin, on trouvera en annexe des statistiques destinées à faire voir, d'un coup d'œil, divers aspects de la pauvreté dans toutes les régions du Québec.

Il importe aussi de signaler que ce portrait statistique sommaire ne prétend d'aucune façon à l'exhaustivité. Il a été conçu dans le but de donner accès rapidement et facilement à des renseignements fiables qui pourront être utiles pour alimenter la réflexion et susciter des échanges.

CHAPITRE 1 – CONTEXTE GÉNÉRAL

1.1 FORCES ET CONTRAINTES

La Capitale-Nationale se distingue des autres régions du Québec par des forces et des contraintes particulières. Ainsi, elle :

- s'appuie sur une base économique solide grâce à la présence de services publics, mais depuis dix ans son économie s'est diversifiée;
- des segments de son économie reposent sur des entreprises dynamiques et innovatrices;
- possède un réseau varié de moyens de transport : installations portuaires et aéroportuaires, chemins de fer et infrastructures routières de qualité;
- possède un excellent réseau d'établissements d'enseignement, offrant plusieurs options professionnelles et techniques spécialisées qui répondent aux besoins des entreprises;
- présente la plus forte concentration de centres de recherche et de transfert technologique au Québec;
- dispose de ressources externes nombreuses et complémentaires en matière de développement de l'employabilité au service de clientèles souvent éloignées du marché du travail;
- affiche, pour 2008, un taux de natalité inférieur (10,5 %) à celui du Québec (11,3 %);
- a enregistré depuis 1998 une réduction significative du taux de chômage, qui s'établissait à 4,6 % en 2008;
- présente un taux d'emploi supérieur à celui de la province, soit 61,8 %;
- devra composer avec des besoins de main-d'œuvre qui, à plus de 80 %, résulteront de la nécessité de remplacer celle-ci;
- présente l'un des plus bas taux de prestataires des programmes de l'assistance sociale (5,7 %) parmi les personnes âgées de 18 à 64 ans;
- affiche, selon les données de l'Institut de la statistique du Québec, l'un des plus hauts revenus par habitant (34 004 \$ comparativement à 32 537 \$ pour le Québec).

1.2 DÉMOGRAPHIE

La région de la Capitale-Nationale comptait 680 074 habitants en 2008, soit 8,8 % de la population québécoise. Elle arrivait ainsi au troisième rang des régions administratives du Québec, après Montréal (1 877 693) et la Montérégie (1 415 010).

De 1971 à 2001, sa population a augmenté de 23,3 % pendant que celle du Québec connaissait une progression de 22,7 %. Selon les plus récentes perspectives démographiques de l'Institut de la statistique du Québec¹ (ISQ), la région de la Capitale-Nationale pourrait compter 43 700 habitants de plus en 2016 qu'en 2006 (croissance de 6,5 %). À plus long terme, en 2031, sa population serait de 746 500 habitants. Le nouveau scénario de référence de l'ISQ contraste nettement avec celui de l'ancien, qui annonçait un plafond de 679 400 personnes dès 2018. On prévoit maintenant une croissance soutenue, principalement due à l'apport de la migration, tant de l'intérieur que de l'extérieur.

La répartition par âge de la population de la région révèle que la proportion de personnes âgées de 65 ans et plus était un peu plus élevée que la moyenne québécoise en 2007 et cet écart devrait se creuser d'ici 2031.

Par ailleurs, l'indice de remplacement de la main-d'œuvre était de 104,9 dans la Capitale-Nationale, en 2007, comparable à celui de l'ensemble du Québec (105,7), mais il a diminué de plus de 40 points en dix ans; il s'élevait à 146,1 en 1997. Cet indice, qui met en rapport le nombre de personnes qui atteignent l'âge normal de la retraite (55-64 ans) et celui des personnes susceptibles de prendre le relais (les 20-29 ans) a baissé significativement dans toutes les régions du Québec. Selon l'ISQ, en 2031, l'indice de remplacement sera inférieur à 100 dans toutes les régions, à l'exception du Nord-du-Québec (150) et de Montréal (126). Il se situerait à 94 dans la Capitale-Nationale. On peut donc s'attendre à ce que le marché de l'emploi connaisse des transformations majeures, surtout en matière de recrutement.

1. Institut de la statistique du Québec, *Perspectives démographiques du Québec et des régions 2006-2056*, Édition 2009.

Tableau 1 – Données démographiques

	Capitale-Nationale	Ensemble du Québec
Population (2008)	680 074	7 750 504
Poids démographique	8,8 %	–
Rang sur 17 régions	3	–
Variation 1971-2001	23,3 %	22,7 %
Variation 2006-2016	6,5 %	7,9 %
Distribution par groupe d'âge (2007)		
0-14	13,8 %	16,0 %
15-29	20,1 %	19,6 %
30-64	50,4 %	50,0 %
65 et +	15,7 %	14,4 %
Espérance de vie (H) 2003-2005	77,6	77,4
Espérance de vie (F) 2003-2005	83,1	82,6
Rapport de dépendance démographique ¹ (2007)	54,3	57,9
Indice de remplacement ² (2007)	104,9	105,7

Source : Statistique Canada; Institut de la statistique du Québec. Compilations MESS.

1. Le rapport de dépendance démographique s'obtient en divisant la somme des 0-19 ans et des 65 ans et plus par les 20-64 ans. Le résultat est ensuite multiplié par 100.
2. L'indice de remplacement correspond au rapport des 20-29 ans sur les 55-64 ans, multiplié par 100. Cet indice mesure le renouvellement des personnes qui approchent de l'âge de la retraite (55-64 ans) par celles qui intègrent le marché du travail (20-29 ans). Ainsi, un indice de remplacement de 100 signifie que chaque personne qui s'apprête à quitter le marché du travail est remplacée par une personne plus jeune.

Note : Pour le rapport de dépendance démographique comme pour l'indice de remplacement, les données de 2007 sont des données provisoires.

1.3 ÉDUCATION ET FORMATION

Tout comme l'ensemble de la population du Québec, celle de la Capitale-Nationale est de plus en plus scolarisée. Entre 1998 et 2008, on constate que la proportion de titulaires d'un diplôme d'études postsecondaires ou universitaires a progressé, tandis que celle des personnes n'ayant aucun diplôme a diminué. Ce sont les diplômés et diplômées d'études postsecondaires (voir la définition au tableau 2, note 1) qui ont vu leur poids relatif augmenter le plus dans la région au cours de cette période (5,9 points de pourcentage contre 5 pour l'ensemble du Québec). Par ailleurs, on remarque que la proportion des personnes titulaires d'un grade universitaire y est plus élevée que dans l'ensemble du Québec.

En ce qui concerne le taux de décrochage scolaire au secondaire, les statistiques de 2007-2008 sur le taux de diplomation, sept ans après l'entrée au secondaire, montrent que la région se situe au-dessus de la moyenne du Québec. On note que 75,8 % des jeunes ont obtenu leur diplôme d'études secondaires comparativement à 70,9 % pour l'ensemble du Québec².

Par ailleurs, le niveau de scolarité plus élevé de la population de la Capitale-Nationale s'est reflété sur le marché du travail par une proportion accrue de personnes en emploi ayant au moins un diplôme d'études postsecondaires en 2008. Ce sont, en effet, les personnes en emploi titulaires d'un diplôme d'études postsecondaires qui ont vu leur poids relatif augmenter le plus entre 1998 et 2008. En 2008, elles occupaient un peu moins d'un emploi sur deux dans la région, ce qui est supérieur à ce qu'on observe pour l'ensemble du Québec.

Pour terminer, il convient de noter que le taux de chômage de la population de la Capitale-Nationale a diminué pour tous les niveaux de scolarité. On constate que ce sont les personnes titulaires d'un diplôme d'études universitaires qui chômaient le moins en 2008. Enfin, avec un recul de cinq points de pourcentage du taux de chômage de 1998 à 2008, la région enregistrait un meilleur résultat que celui de l'ensemble de la province.

2. Source : Ministère de l'Éducation, du Loisir et du Sport.

Tableau 2 – Répartition de la population de 15 ans et plus selon le niveau de scolarité, 1998 et 2008

	Capitale-Nationale			Ensemble du Québec		
	1998	2008	Variation (p. p.)	1998	2008	Variation (p. p.)
Sans grade, certificat ou diplôme	32,4%	20,2%	-12,2	35,9 %	26,4 %	-9,5
Études secondaires terminées	14,6%	15,8%	1,1	14,9 %	15,1 %	0,2
Études postsecondaires partielles	5,3%	5,2%	-0,1	6,2 %	6,3 %	0,2
Diplôme d'études postsecondaires ¹	31,2%	37,1%	5,9	29,5 %	34,5 %	5,0
Grade universitaire	16,6%	21,8%	5,3	13,5 %	17,7 %	4,2
Total	100,0 %	100,0 %	–	100,0 %	100,0 %	–

Source : Statistique Canada, *Enquête sur la population active*³.

1. Comprend les programmes d'apprentissage de métiers, les programmes des écoles d'études professionnelles, les diplômes d'études collégiales et les diplômes d'études universitaires inférieurs au baccalauréat (certificat).

Tableau 3 – Répartition de la population de 15 ans et plus en emploi selon le niveau de scolarité, 1998 et 2008

	Capitale-Nationale			Ensemble du Québec		
	1998	2008	Variation (p. p.)	1998	2008	Variation (p. p.)
Sans grade, certificat ou diplôme	16,2%	10,9%	-5,4	21,0 %	14,9 %	-6,1
Études secondaires terminées	16,2%	14,8%	-1,4	16,2 %	15,2 %	-1,0
Études postsecondaires partielles	5,6%	5,2%	-0,4	6,7 %	7,0 %	0,3
Diplôme d'études postsecondaires ¹	38,9%	43,6%	4,6	36,8 %	41,1 %	4,3
Grade universitaire	23,1%	25,6%	2,5	19,3 %	21,7 %	2,4
Total	100,0 %	100,0 %	–	100,0 %	100,0 %	–

Source : Statistique Canada, *Enquête sur la population active*.

1. Comprend les programmes d'apprentissage de métiers, les programmes des écoles d'études professionnelles, les diplômes d'études collégiales et les diplômes d'études universitaires inférieurs au baccalauréat (certificat).

Tableau 4 – Taux de chômage de la population de 15 ans et plus selon le niveau de scolarité, 1998 et 2008

	Capitale-Nationale			Ensemble du Québec		
	1998	2008	Variation (p. p.)	1998	2008	Variation (p. p.)
Sans grade, certificat ou diplôme	15,4 %	10,4 %	-5,0	16,6 %	14,2 %	-2,4
Études secondaires terminées	10,3 %	4,9 %	-5,4	10,9 %	7,5 %	-3,4
Études postsecondaires partielles	12,0 %	10,2 %	-1,8	12,5 %	7,7 %	-4,8
Diplôme d'études postsecondaires ¹	8,8 %	3,4 %	-5,4	8,3 %	5,7 %	-2,6
Grade universitaire	5,4 %	2,6 %	-2,8	5,0 %	4,5 %	-0,5
Total	9,6 %	4,6 %	-5,0	10,3 %	7,2 %	-3,1

Source : Statistique Canada, *Enquête sur la population active*.

1. Comprend les programmes d'apprentissage de métiers, les programmes des écoles d'études professionnelles, les diplômes d'études collégiales et les diplômes d'études universitaires inférieurs au baccalauréat (certificat).

N. D. : données non disponibles.

3. Il faut interpréter les données d'enquêtes avec prudence surtout lorsqu'il s'agit d'estimations régionales, alors que la marge d'erreur s'accroît considérablement.

1.4 REVENU PERSONNEL DISPONIBLE

Le revenu personnel disponible par habitant, en termes réels (dollars constants de 2007), est passé de 20 747 \$ en 1997 à 25 629 \$ en 2007 dans la Capitale-Nationale. Cela représente une hausse de 23,5 % comparativement à 19,8 % pour l'ensemble du Québec.

Tableau 5 – Revenu personnel disponible par habitant (dollars de 2007) et variation en pourcentage, région et ensemble du Québec, 1997-2007

	Capitale-Nationale	Ensemble du Québec
1997	20 747	20 410
1998	20 692	20 595
1999	21 141	21 151
2000	22 101	22 059
2001	22 633	22 421
2002	23 197	22 634
2003	23 658	23 173
2004	23 907	23 307
2005	24 253	23 527
2006	24 520	23 760
2007	25 629	24 455
Variation 2007 /1997 (%)	23,5	19,8

Source : Institut de la statistique du Québec, Banque de données des statistiques officielles sur le Québec (BDSO); compilation de la DGARES.

Par ailleurs, le produit intérieur brut (PIB) par habitant⁴ s'élevait à 38 746 \$ en 2007 alors qu'il était de 36 243 \$ pour l'ensemble du Québec. En fait, parmi les 17 régions administratives du Québec, la Capitale-Nationale se situe au quatrième rang à ce chapitre.

1.5 PRINCIPAUX INDICATEURS DU MARCHÉ DU TRAVAIL

Entre 1998 et 2008, il s'est créé 68 500 emplois dans la Capitale-Nationale, soit une augmentation de 23,7 % du niveau d'emploi, supérieure donc à celle qu'a connue l'ensemble du Québec.

La bonne tenue du marché du travail au cours de cette période s'est traduite par une hausse des taux d'emploi et d'activité (7,8 et 5 points de pourcentage respectivement). Quant au taux de chômage, il s'est replié fortement : de 9,6 % en 1998 à 4,6 % en 2008. Ce taux était de loin inférieur à celui de l'ensemble du Québec en 2008 (7,2 %).

Le ralentissement économique survenu à la fin de 2008 aura mis un terme à la progression des principaux indicateurs du marché du travail dans la Capitale-Nationale (non illustré). Lorsqu'on compare les six premiers mois de 2009 à ceux de 2008, on constate que les taux d'emploi et d'activité sont restés stables. Quant au taux de chômage, il a peu varié alors qu'il a progressé de 0,1 point de pourcentage au cours de cette période pour s'établir à 5,3 % au premier semestre de 2009 (8,9 % pour l'ensemble de la province).

4. « Par définition, le PIB réel par habitant mesure le volume des biens et services produits en moyenne par habitant durant une année au sein d'un territoire. [...] Il fournit un bon indicateur de la capacité d'une économie de créer des revenus afin que les habitants puissent se procurer les biens et les services désirés, qu'ils soient privés ou publics. Le PIB par habitant tient compte de la consommation de biens et de services rendue possible grâce aux recettes de l'État. En ce sens, il mesure plus adéquatement le niveau de vie que le revenu personnel disponible par habitant, par exemple, qui n'en tient pas compte. » Source : Extraits de la publication *Analyse et conjoncture économiques*, Finances Québec, 11 novembre 2003.

Tableau 6 – Principaux indicateurs du marché du travail pour la Capitale-Nationale et le Québec

	Capitale-Nationale	Ensemble du Québec
Emploi (000)		
1998	289,6	3 257,5
2003	327,8	3 628,8
2008	358,1	3 881,7
Variation 2008/1998 (%)	23,7	19,2
Taux de chômage		
1998	9,6	10,3
2003	7,2	9,1
2008	4,6	7,2
Variation 2008/1998 (pts %)	-5,0	-3,1
Taux d'activité		
1998	61,1	62,5
2003	65,0	66,0
2008	66,1	65,7
Variation 2008/1998 (pts %)	5,0	3,2
Taux d'emploi		
1998	55,2	56,1
2003	60,3	60,0
2008	63,0	60,9
Variation 2008/1998 (pts %)	7,8	4,8

Source : Statistique Canada, *Enquête sur la population active*.

1.6 STRUCTURE INDUSTRIELLE

La structure industrielle par emploi d'une région reflète ses activités, ses créneaux d'excellence (fabrication, services moteurs, etc.) ses forces et ses défis.

En 2008, la proportion des emplois du secteur tertiaire est de 85,5 % dans la région de la Capitale-Nationale comparativement à 78,2 % au Québec dans son ensemble. La présence de services publics, dont l'administration publique québécoise, explique en bonne partie cette différence. Ajoutons que, depuis 1998, la présence d'entreprises dynamiques dans les services moteurs a stimulé la création d'emplois, ce qui peut aussi expliquer, dans une certaine mesure, cette différence pour la région.

Par conséquent, le secteur secondaire représente une moins grande part des emplois dans la Capitale-Nationale que dans l'ensemble du Québec, en raison de la plus faible proportion d'emplois dans le secteur de la fabrication. Toutefois, l'emploi dans la fabrication complexe a connu des gains intéressants au cours des dix dernières années.

La bonne conjoncture économique régionale a aussi incité des personnes d'autres régions à venir s'établir sur le territoire de la Capitale-Nationale, créant du même coup des besoins de main-d'œuvre dans le secteur de la construction.

Tableau 7 – Structure industrielle selon l’emploi, 2008

	Capitale-Nationale		Ensemble du Québec		Part
	En k	En %	En k	En %	R/Q en %
Secteur primaire	3,5	1,0	101,1	2,6	3,7
Secteur secondaire	48,4	13,5	738,7	19,2	6,4
Fabrication¹	32,0	8,9	543,2	14,1	5,9
Transformation des ressources naturelles	6,0	1,7	109,8	2,9	5,1
Fabrication de produits de consommation	13,7	3,8	233,4	6,1	6,2
Fabrication complexe	12,2	3,4	200,1	5,2	5,9
Construction	16,4	4,6	195,5	5,1	7,6
Secteur tertiaire²	306,2	85,5	3 011,9	78,2	10,1
Services aux ménages	100,5	28,1	1 074,7	27,9	9,3
Services publics	112,6	31,4	966,6	25,1	11,4
Services moteurs	93,1	26,0	970,6	25,2	9,7
Total	358,1	100,0	3 851,7	100,0	9,3

Source : Statistique Canada.

Compilation : Ministère du Développement économique, de l'Innovation et de l'Exportation.

1. La transformation des ressources naturelles regroupe le bois, le papier, les produits minéraux non métalliques et la transformation des métaux. La fabrication de produits de consommation comprend les aliments, les boissons et le tabac, les textiles, les produits textiles, les vêtements, le cuir, le caoutchouc et le plastique, les produits métalliques et les meubles. La fabrication complexe inclut l'impression, le pétrole et le charbon, les produits chimiques, les machines, les produits informatiques et électroniques, le matériel et les appareils électriques, le matériel de transport et les activités diverses.
2. Les services aux ménages regroupent le commerce de détail, l'hébergement et la restauration, le transport et l'entreposage, les services personnels, la réparation et l'entretien ainsi que les services divers. Les services publics comprennent les services d'enseignement, la santé et les services sociaux, les administrations publiques, ainsi que l'électricité, le gaz et l'eau. Les services moteurs incluent les services financiers, les services professionnels et administratifs, le commerce de gros et l'information, la culture et les loisirs.

Les totaux peuvent ne pas correspondre à la somme de leurs éléments, du fait des arrondis.

CHAPITRE 2 – INDICATEURS RELATIFS À LA PAUVRETÉ

2.1 FAIBLE REVENU

Le taux de faible revenu de la région de la Capitale-Nationale, mesuré pour les personnes à l'aide de la MFR⁵, a diminué de 2,0 points de pourcentage entre 1997 et 2007, contre 1,0 point de pourcentage dans l'ensemble du Québec. La région a gagné cinq rangs entre 1997 et 2007 passant ainsi du 7^{ème} au 2^{ème} rang des régions administratives (tableau 8).

5. D'après la mesure de faible revenu (MFR) de Statistique Canada, une unité familiale est considérée comme étant à faible revenu si son revenu est inférieur à la moitié de la médiane des revenus de l'ensemble de la population ajustée selon la taille et la composition des unités familiales. La mesure de faible revenu peut être calculée avant impôt (MFR-AVI) et après impôt (MFR-API). C'est la mesure de faible revenu après impôt (MFR-API) qui est utilisée dans ce document.

Tableau 8 – Taux de faible revenu selon la Mesure de faible revenu (MFR), personnes, Capitale-Nationale et ensemble du Québec, 1997-2007

	<u>Capitale-Nationale</u>	<u>Ensemble du Québec</u>
1997	11,5	13,7
1998	10,4	12,2
1999	10,4	12,4
2000	10,7	12,9
2001	10,0	12,2
2002	9,8	12,6
2003	9,7	12,7
2004	9,8	12,7
2005	9,3	12,1
2006	9,2	12,1
2007	9,5	12,7
Variation 2007-1997	-2,0	-1,0
Rang ¹ en 1997	7	
Rang ¹ en 2007	2	
Différence de rang ¹ 1997-2007	5	

Source : Statistique Canada, Fichier sur les familles T1 (FFT1); compilation de Statistique Canada et de l'Institut de la statistique du Québec.

1. 1^{er} rang : taux le moins élevé; 17^e rang : taux le plus élevé.

2.2 AUTRES INDICATEURS RELATIFS À LA PAUVRETÉ

Pour l'année d'observation la plus récente, la région de la Capitale-Nationale se situait au-dessous de la moyenne québécoise pour les indicateurs économiques, soit une meilleure performance que dans l'ensemble : 2^e rang sur 17 pour le faible revenu selon la Mesure de faible revenu (MFR), 1^{er} rang sur 16 pour le taux de chômage, 5^e rang sur 17 pour le taux global d'assistance sociale et 5^e rang sur 17 pour le rapport de dépendance économique. La population y est plus scolarisée que dans l'ensemble (1^{er} rang pour les deux indicateurs). L'espérance de vie est au-dessus de la moyenne (3^e rang) et la mortalité globale, au-dessous de la moyenne (4^e rang) [tableau 9].

Tableau 9 – Indicateurs relatifs à la pauvreté, année la plus récente, région et ensemble du Québec

	<u>Capitale-Nationale</u>	<u>Ensemble du Québec</u>
Rapport de dépendance économique (2006) ³	19,32 \$	20,88 \$
Rang ¹	5	
Proportion de la population de 25 à 64 ans avec diplôme d'études secondaires ou moins (2006) ⁴	32,3	38,0
Rang ¹	1	
Proportion de la population de 25 à 64 ans sans aucun grade, certificat ou diplôme (2006) ⁴	11,4	17,0
Rang ¹	1	
Espérance de vie à la naissance (2005) ⁵	80,2	79,7
Rang ²	3	
Mortalité globale, taux annuel moyen ajusté sur 5 ans pour 100 000 personnes (2005) ⁵	687,6	710,7
Rang ¹	4	

1. 1^{er} rang : montant ou taux le moins élevé; 16^e rang (ou 17^e) : montant ou taux le plus élevé.

2. 1^{er} rang : nombre le plus élevé; 16^e rang (ou 17^e) : nombre le moins élevé.

3. Rapport de dépendance économique (RDE) : montant des transferts gouvernementaux pour 100 \$ de revenu d'emploi dans une région. Source : Statistique Canada, *Profils de dépendance économique* (13C0017); compilations de l'ISQ.

4. Source : Statistique Canada, *Recensement 2006*.

5. Le Nunavik et les Terres-Cries-de-la-Baie-James sont exclus de la région du Nord-du-Québec.

2.3 ÉVOLUTION DE LA CLIENTÈLE PRESTATAIRE DES PROGRAMMES D'ASSISTANCE SOCIALE

En ce qui concerne les prestataires de l'assistance sociale, le tableau suivant présente l'évolution du nombre de ménages et celle du nombre et des taux d'assistance sociale des adultes, des enfants et des prestataires (adultes et enfants) [tableau 10 et graphique 1]. Dans la région de la Capitale-Nationale, le taux d'assistance sociale, adultes et enfants, s'élevait à 5,4 % en mars 2009, en baisse depuis au moins 2000, alors qu'il était de 8,8 %. Dans l'ensemble du Québec, ce taux se situait à 7,4 %, en baisse depuis au moins 2000, alors qu'il était de 9,7 %.

Dans la région, les taux d'assistance sociale des enfants et des adultes sont inférieurs à ceux de l'ensemble du Québec et ils sont tous deux en baisse depuis au moins 2000. On observe également au cours de cette période un retournement de situation : le taux d'assistance des adultes y a dépassé celui des enfants. Le taux d'assistance sociale (0-64 ans) de la région a diminué de 3,4 points de pourcentage entre mars 2000 et mars 2009, contre 2,2 points de pourcentage dans l'ensemble du Québec (tableau 10 et graphique 2).

Tableau 10 – Évolution du nombre de ménages et des nombres et taux d'adultes, d'enfants et du total des programmes d'assistance sociale, Capitale-Nationale et ensemble du Québec, mars 2000 et mars 2009

	Capitale-Nationale			Ensemble du Québec		
	Mars 2000	Mars 2009	Variation 2009-2000 (pts %)	Mars 2000	Mars 2009	Variation 2009-2000 (pts %)
Nombre de ménages distincts	34 300	23 895		391 863	340 730	
Nombre d'adultes distincts	38 171	25 739		444 735	377 293	
<i>Taux d'assistance sociale (18-64 ans)</i>	8,8	5,7	-3,1	9,2	7,4	-1,8
Nombre d'enfants	10 953	5 171		174 161	114 436	
<i>Taux d'assistance sociale (0-17 ans)</i>	8,9	4,4	-4,5	10,9	7,5	-3,5
Total distinct	49 124	30 910		618 896	491 729	
<i>Taux d'assistance sociale (0-64 ans)</i>	8,8	5,4	-3,4	9,7	7,4	-2,2

Source : MESS, fichiers administratifs, juillet 2009.

Chez les prestataires adultes, le taux d'assistance sociale selon le sexe dans la région de la Capitale-Nationale ne montre pas de très grandes différences. Chez les hommes, le taux des prestataires, presque équivalent à celui des femmes en début de période (8,8 % contre 8,7 %), l'a légèrement dépassé en fin de période (6 % contre 5,3 %). Le taux d'assistance sociale des personnes de 18 à 64 ans a diminué de 3,1 points de pourcentage de 2000 à 2009, alors qu'il diminuait de 1,8 point de pourcentage pour l'ensemble du Québec (tableau 11 et graphique 3).

Tableau 11 – Nombre d'adultes prestataires des programmes d'assistance sociale selon le sexe et le programme, population de 18 à 64 ans, Capitale-Nationale et ensemble du Québec, mars 2000 et mars 2009

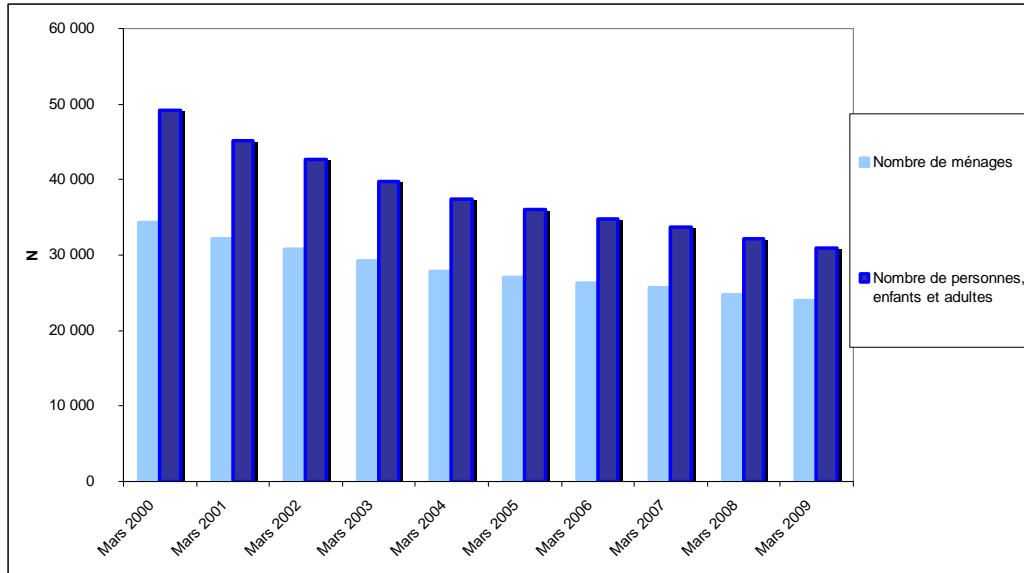
	Capitale-Nationale			Ensemble du Québec		
	Mars 2000	Mars 2009 ^{2,3}	Variation 2009-2000 (pts %)	Mars 2000	Mars 2009 ^{2,3}	Variation 2009-2000 (pts %)
Hommes	19 205	13 713		216 100	195 676	
Hommes de 18 à 64 ans	217 887	227 725		2 418 832	2 561 791	
Taux d'assistance sociale (18-64 ans) ^{1,2}	8,8	6,0	-2,8	8,9	7,6	-1,3
Femmes	18 966	12 026		228 635	181 617	
Femmes de 18 à 64 ans	218 230	225 320		2 395 604	2 520 662	
Taux d'assistance sociale (18-64 ans) ^{1,2}	8,7	5,3	-3,4	9,5	7,2	-2,3
Total	38 171	25 739		444 735	377 293	
Population totale de 18 à 64 ans	436 117	453 045		4 814 436	5 082 453	
Taux d'assistance sociale (18-64 ans) ^{1,2}	8,8	5,7	-3,1	9,2	7,4	-1,8
<i>Aide sociale</i>						
Sans contraintes	17 451	8 020		205 192	143 268	
Contraintes temporaires	7 943	5 719		106 845	88 463	
<i>Total Aide sociale</i>	25 394	13 739		312 037	231 731	
Total <i>Solidarité sociale</i>						
Contraintes sévères	11 739	11 044		120 967	131 353	
Conjoints de CSE	1 038	608		11 731	8 762	
<i>Total Solidarité sociale</i>	12 777	11 652		132 698	140 115	
Alternative jeunesse avec allocation	S. O.	433		S. O.	6 414	

Source : MESS, DGARÉS, DSSE, juillet 2009.

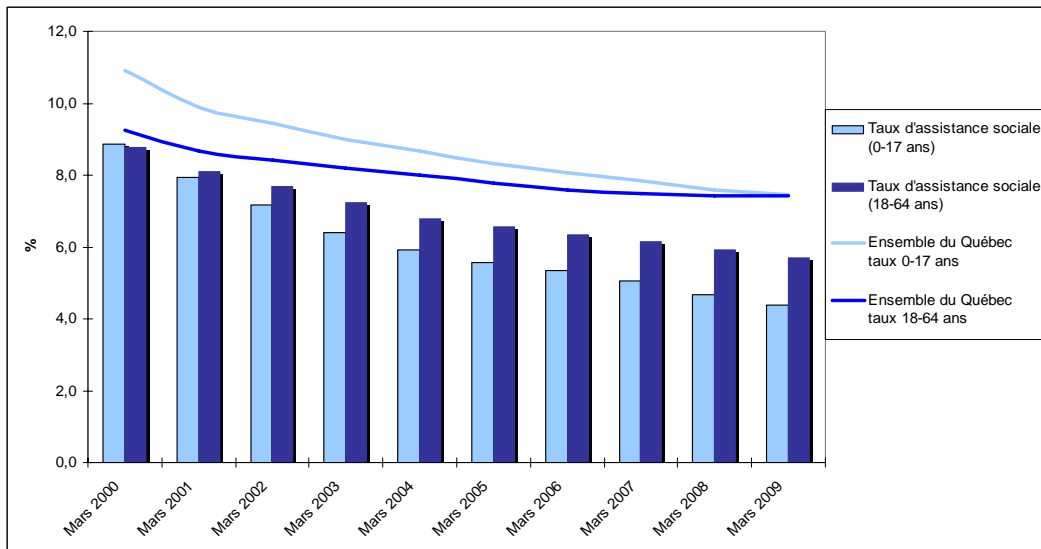
S. O. = sans objet.

1. Proportion de prestataires des programmes d'aide financière de dernier recours dans l'ensemble de la population du Québec âgée de 18 à 64 ans. Pour mars 2009, les données de population utilisées pour calculer les taux d'assistance sociale sont des données estimées et fournies par l'Institut de la statistique du Québec.
2. Avant avril 2007, le taux d'assistance sociale était calculé en fonction des seuls prestataires des programmes d'aide financière de dernier recours (Aide sociale et Solidarité sociale). Toutefois à partir d'avril 2007, ce taux tient aussi compte des participants et participantes à Alternative jeunesse qui reçoivent une allocation jeunesse. Il s'agit donc d'un taux d'assistance en fonction des trois programmes d'assistance sociale. Les participants et participantes à Alternative jeunesse qui, pour une même période, ont aussi reçu une aide financière de dernier recours, ne sont comptés qu'une seule fois.
3. Le total inclut également les participants et participantes à Alternative jeunesse qui reçoivent une allocation jeunesse. Celui ou celle qui reçoit une aide financière de dernier recours et une allocation jeunesse n'est compté qu'une seule fois.

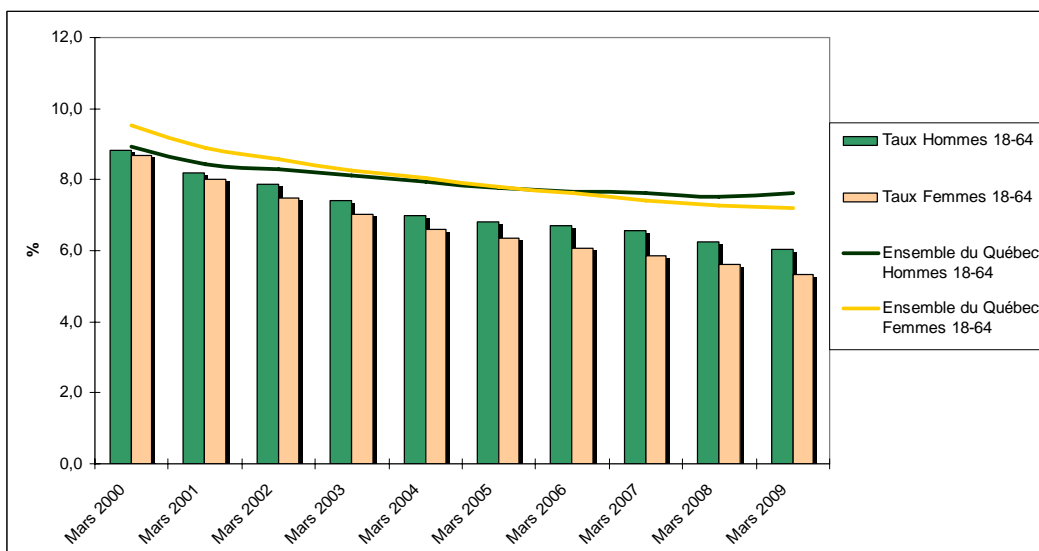
Graphique 1 – Évolution du nombre de ménages et de personnes prestataires des programmes d'assistance sociale, Capitale-Nationale, mars 2000 à mars 2009



Graphique 2 – Évolution des taux de prestataires, enfants et adultes, des programmes d'assistance sociale, Capitale-Nationale et ensemble du Québec, mars 2000 à mars 2009



Graphique 3 – Évolution des taux d'assistance sociale selon le sexe, population de 18 à 64 ans, Capitale-Nationale et ensemble du Québec, mars 2000 à mars 2009



2.4 LOGEMENT

La région de la Capitale-Nationale se distingue de l'ensemble du Québec par une plus grande proportion de ménages qui ont recours aux programmes d'aide à l'habitation sociale, sauf en ce qui a trait à l'aide sous la forme d'Allocation-logement.

Tableau 12 – Aide à l'habitation sociale, nombre de ménages aidés pour 1000 ménages, selon le type de programme, Capitale-Nationale et ensemble du Québec

Territoire	HLM ¹		AccèsLogis Québec Logement abordable Québec ²		Supplément au loyer ¹		Allocation-logement ¹	
	Nombre de ménages aidés	Ménages aidés/ 1000 ménages	Nombre de ménages aidés	Ménages aidés/ 1000 ménages	Nombre de ménages aidés	Ménages aidés/ 1000 ménages	Nombre de ménages aidés	Ménages aidés/ 1000 ménages
Québec	73 275	23,0	21 655	6,8	20 285	6,4	117 166	36,8
Capitale–Nationale	7 554	25,5	2 828	9,5	2 829	9,6	9 572	32,3

Source : Données administratives, Société d'habitation du Québec.

1. En 2008.

2. Les statistiques se rapportent aux logements achevés et en voie de l'être au 31 mai 2009.

Dans l'ensemble, l'aide à l'adaptation fournie dans la région de la Capitale-Nationale est à l'image de celle de l'ensemble du Québec. Pour ce qui est de l'aide à la rénovation, la moyenne régionale est en deçà de la moyenne provinciale.

Tableau 13 – Amélioration de l'habitat, nombre de ménages aidés pour 1000 ménages, selon le type de programme, Capitale-Nationale et ensemble du Québec, 2003-2009¹

Territoire	Rénovation		Adaptation	
	Nombre de ménages aidés	Ménages aidés/ 1000 ménages	Nombre de ménages aidés	Ménages aidés/ 1000 ménages
Québec	68 335	21,5	8 574	2,7
Capitale–Nationale	5 586	18,9	789	2,7

Source : Données administratives, Société d'habitation du Québec.

1. Engagements entre le 1^{er} avril 2003 et le 31 mars 2009.

La part du revenu du ménage consacrée au logement, tant par les locataires que par les propriétaires de la Capitale-Nationale, en particulier ceux qui consacrent plus de 30 % de leur revenu au logement, est inférieure à celle de l'ensemble du Québec.

**Tableau 14 – Taux d'effort des ménages privés selon le mode d'occupation, 2006
Part de revenu consacrée au logement**

Territoire	Moins de 30 %				30 – 50 %				50 % et plus				Total	
	Locataire		Propriétaire		Locataire		Propriétaire		Locataire		Propriétaire		Locataire	Propriétaire
	Nbre	%	Nbre	%	Nbre	%	Nbre	%	Nbre	%	Nbre	%		
Québec	810 615	64,4	1 637 760	86,1	245 780	19,5	161 215	8,5	203 085	16,1	102 105	5,4	1 259 480	1 901 080
Capitale–Nationale	81 560	66,3	153 640	89,1	22 785	18,5	11 795	6,8	18 730	15,2	7 000	4,1	123 075	172 435

Source : Statistique Canada, *Recensement 2006*, compilation spéciale pour la Société d'habitation du Québec.

2.5 PROFIL DE SANTÉ ET DE BIEN-ÊTRE

L'espérance de vie à la naissance est un bon indicateur global de la santé de la population. Pour l'ensemble de la région de la Capitale-Nationale, elle s'est constamment améliorée entre 1981 et 2006, passant de 79 à 83,5 ans pour les femmes et de 71 à 78,6 ans pour les hommes. Les gains plus importants enregistrés chez les hommes ont permis de réduire l'écart entre les sexes durant cette période.

Outre les différences entre les sexes, cet indicateur reflète aussi, comme ailleurs au Québec, les inégalités entre groupes socio-économiques et entre territoires de la région en matière de santé. En effet, les habitants de la région qui font partie des 25 % de la population la plus défavorisée ont une longévité inférieure à celle des 25 % les plus favorisés.

En ce qui concerne les disparités territoriales pour la période 2004-2006, bien que l'espérance de vie ait augmenté dans tous les territoires de CLSC, les femmes du territoire de la Basse-Ville-Limoilou-Vanier vivaient en moyenne 6,4 ans de moins que celles de Sainte-Foy-Sillery-Laurentien (79,8 comparativement à 86,2 ans), alors que l'écart est de 7,5 ans pour les hommes de ces deux territoires (73,1 comparativement à 80,6 ans). De plus, les statistiques montrent que ces inégalités locales sont persistantes.

Les comparaisons fréquentes d'indicateurs sociosanitaires entre le territoire de CLSC le plus favorisé et celui qui l'est le moins rappellent, d'une part, que certains territoires sont moins favorisés que d'autres, notamment ceux de Charlevoix, Portneuf et CLSC Orléans et, d'autre part, que plusieurs zones géographiques des territoires plus favorisés, comme celui de Sainte-Foy-Sillery-Laurentien, comptent une forte proportion de personnes qui vivent en situation de pauvreté.

Pour les données sociosanitaires régionales, veuillez vous référer à la Direction de santé publique de votre agence de la santé et des services sociaux au site Internet suivant :

<http://www.rrsss03.gouv.qc.ca/>.

RÉFÉRENCES UTILES

BILAN DE LA QUATRIÈME ANNÉE DU PLAN D'ACTION GOUVERNEMENTAL EN MATIÈRE DE LUTTE CONTRE LA PAUVRETÉ ET L'EXCLUSION SOCIALE.

EMPLOI-QUÉBEC (2009), *L'emploi au Québec*, volume 25, numéro 6, juin.

FRÉCHET, GUY, PIERRE LANCTÔT ET FRANCIS CRÉPEAU (2005), *Le positionnement de la région et des territoires de Centre local d'emploi (CLE) de la région d'après l'Indice de défavorisation matérielle et sociale, 1996 et 2001, 17 régions*, MESS, DGARES, 21 p.-27 p.

INSTITUT DE LA STATISTIQUE DU QUÉBEC (2008), *Bulletin statistique régional*, Édition 2008, 17 régions et CRES de la Montérégie, 30 p.

INSTITUT DE LA STATISTIQUE DU QUÉBEC (2008), *Panorama des régions du Québec*, Édition 2009, 17 régions, 138 p.

LOI VISANT À LUTTER CONTRE LA PAUVRETÉ ET L'EXCLUSION SOCIALE.

MINISTÈRE DE L'EMPLOI ET DE LA SOLIDARITÉ SOCIALE (MESS) [2009], *Rapport statistique sur la clientèle des programmes d'assistance sociale, mai 2009*, Québec, Direction générale adjointe de la recherche, de l'évaluation et de la statistique, 16 p.

MINISTÈRE DU DÉVELOPPEMENT ÉCONOMIQUE, DE L'INNOVATION ET DE L'EXPORTATION (MDEIE) [2009], *Portrait socio-économique des régions du Québec*, L'économètre, Édition 2009, 101 p.

NOËL, ALAIN (dir.) [2009], « Prendre la mesure de la pauvreté. Proposition d'indicateurs de pauvreté, d'inégalités et d'exclusion sociale afin de mesurer les progrès réalisés au Québec », Avis au ministre, Centre d'étude sur la pauvreté et l'exclusion (CEPE), 75 p.

PLAN D'ACTION GOUVERNEMENTAL EN MATIÈRE DE LUTTE CONTRE LA PAUVRETÉ ET L'EXCLUSION SOCIALE 2004-2009.

RESSOURCES HUMAINES ET DÉVELOPPEMENT DES COMPÉTENCES CANADA (RHDCC) [2008], *Le faible revenu au Canada de 2000 à 2006 selon la Mesure du panier de consommation*, Ottawa, Direction générale de la recherche appliquée, 81 p.

STRATÉGIE NATIONALE DE LUTTE CONTRE LA PAUVRETÉ ET L'EXCLUSION SOCIALE.

Annexes

1.1 Faible revenu selon les régions

Entre 1997 et 2007, la majorité des régions administratives du Québec ont connu une baisse du taux de faible revenu. Pour l'ensemble du Québec, on constate que ce taux⁶, calculé sur la base de la Mesure de faible revenu (MFR), est passé de 13,7 % en 1997 à 12,7 % en 2007, soit un recul de 1,0 point de pourcentage. Hormis les régions de Montréal et de l'Estrie, où le taux de faible revenu a augmenté respectivement de 1,1 et 0,3 point de pourcentage au cours de cette période, on remarque que l'ensemble du Québec a enregistré une diminution de ce taux à divers degrés au cours de la même période. Plusieurs éléments peuvent être invoqués pour expliquer la bonne tenue du Québec à cet égard. Notons seulement que le début du nouveau millénaire a été caractérisé par une conjoncture économique favorable et par la mise en œuvre par le Québec de nombreuses mesures visant à soutenir le revenu des personnes en situation de vulnérabilité.

Tableau 15 – Taux de faible revenu selon la Mesure de faible revenu (MFR), personnes, régions administratives et ensemble du Québec, 1997-2007

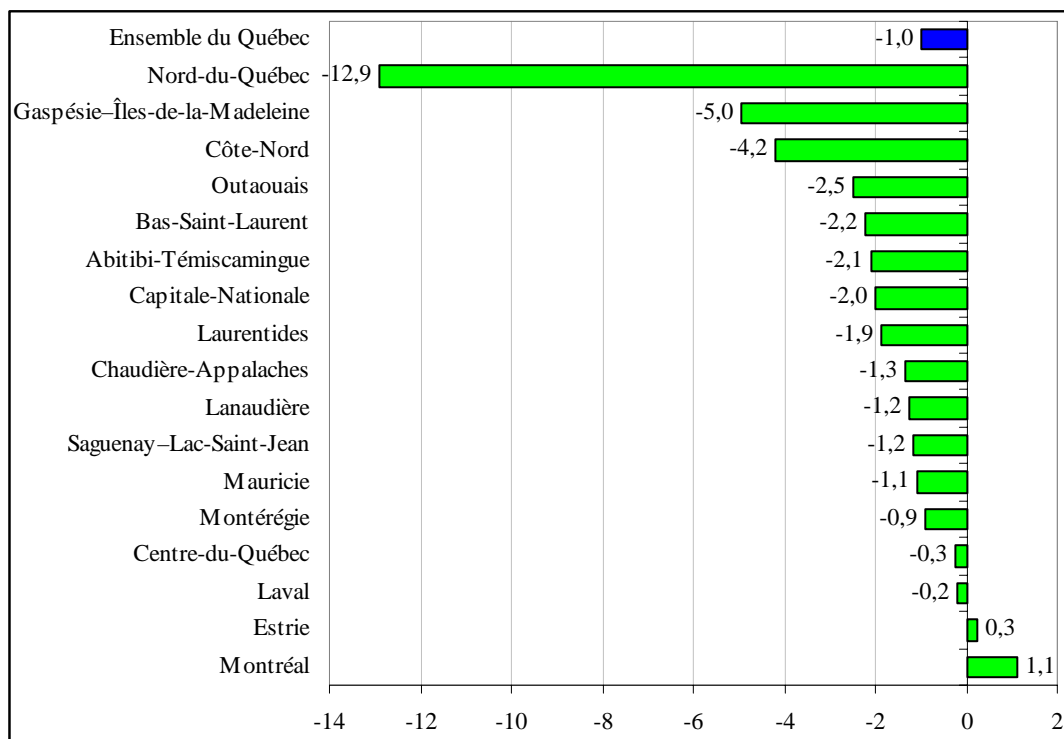
	1997	1998	1999	2000	2001	2002	2003	2004	2005	2006	2007
	%										
Abitibi-Témiscamingue	13,5	12,3	12,6	13,5	12,4	12,4	12,6	12,3	11,2	11,0	11,4
Bas-Saint-Laurent	12,7	11,1	11,6	12,2	10,5	10,6	10,7	10,6	9,9	10,0	10,5
Capitale-Nationale	11,5	10,4	10,4	10,7	10,0	9,8	9,7	9,8	9,3	9,2	9,5
Centre-du-Québec	11,5	10,0	10,3	10,6	10,2	10,5	10,9	11,0	10,4	10,7	11,2
Chaudière-Appalaches	9,0	7,9	8,0	8,3	7,4	7,6	7,6	7,6	7,2	7,3	7,7
Côte-Nord	16,5	15,4	13,2	13,6	12,1	12,4	11,7	12,2	11,5	11,9	12,4
Estrie	12,1	10,7	11,2	11,8	11,0	11,3	11,6	11,7	11,2	11,5	12,4
Gaspésie-Îles-de-la-Madeleine	17,7	15,4	15,2	15,5	13,1	13,2	12,7	12,9	12,3	12,1	12,7
Lanaudière	11,4	10,2	10,4	10,9	10,2	10,4	10,1	10,1	9,3	9,4	10,2
Laurentides	12,2	10,6	10,8	11,2	10,3	10,6	10,3	10,2	9,5	9,5	10,3
Laval	10,5	9,0	9,3	9,6	9,2	9,5	9,7	9,9	9,4	9,6	10,3
Mauricie	14,6	13,2	13,1	13,6	13,2	13,5	13,5	13,8	13,2	12,9	13,5
Montérégie	10,9	9,6	9,8	10,2	9,5	9,8	9,9	9,8	9,2	9,2	10,0
Montréal	19,1	17,1	17,9	18,7	18,4	19,4	19,9	20,1	19,3	19,3	20,2
Nord-du-Québec	30,2	29,2	15,7	16,2	14,6	14,4	14,2	14,7	14,2	16,2	17,3
Outaouais	14,2	12,6	13,0	12,8	11,2	11,8	12,0	12,0	11,4	11,4	11,7
Saguenay-Lac-Saint-Jean	11,3	10,2	10,1	10,9	10,4	10,7	10,8	10,6	10,1	9,8	10,1
Ensemble du Québec	13,7	12,2	12,4	12,9	12,2	12,6	12,7	12,7	12,1	12,1	12,7

Source : Statistique Canada, Fichier sur les familles T1 (FFT1); compilation de Statistique Canada et de l'Institut de la statistique du Québec.

Parmi les 15 régions où le taux de faible revenu a diminué, seulement la Montérégie, le Centre-du-Québec et Laval ont connu une amélioration inférieure à celle de la province. Mentionnons que les régions du Nord-du-Québec, de la Gaspésie-Îles-de-la-Madeleine et de la Côte-Nord ont mieux réussi que les autres, le taux de faible revenu y a diminué de plus de 4 points de pourcentage.

6. Les taux de faible revenu présentés ici font référence aux personnes.

Graphique 4 – Variation du taux de faible revenu des personnes selon la Mesure de faible revenu (MFR) par région administrative entre 1997-2007 (point de pourcentage)



Source : Statistique Canada, Fichier sur les familles T1 (FFT1); compilation de Statistique Canada et de l'Institut de la statistique du Québec.

1.2 Tableau de bord des indicateurs relatifs à la pauvreté régionale

Le Tableau de bord des indicateurs relatifs à la pauvreté (voir tableau 16) réunit les données les plus récentes de quelques indicateurs, dans les sphères de l'économie, de l'éducation, de la santé et du bien-être et de la défavorisation.

- D'après ces mesures, 12,7 % des personnes au Québec avaient un faible revenu selon la Mesure de faible revenu (MFR) en 2007. Le meilleur rang est celui de la région des Chaudière-Appalaches et le dernier, celui de Montréal.
- Le taux de chômage des mois d'avril à juin 2009 était de 8,5 %. Le meilleur rang est celui de la Capitale-Nationale et le dernier, celui de la Gaspésie-Îles-de-la-Madeleine.
- Le taux d'assistance sociale de mai 2009 était de 7,4 % de la population de 0 à 64 ans. Le meilleur rang est celui du Nord-du-Québec et de l'Administration régionale Kativik et le dernier, celui de la Gaspésie-Îles-de-la-Madeleine.
- Le rapport de dépendance économique moyen du Québec était de 20,88 \$ en 2006. Le meilleur rang est celui de l'Outaouais et le dernier, celui de la Gaspésie-Îles-de-la-Madeleine.
- Les indicateurs de sous-scolarisation révèlent que 38 % de la population de 25 à 64 ans au Québec en 2006 possèdent un diplôme d'études secondaires ou une scolarité moindre et 17 % ne possèdent aucun grade, certificat ou diplôme. Le meilleur rang pour les deux indicateurs est celui de la Capitale-Nationale et le dernier, celui du Nord-du-Québec et de l'Administration régionale Kativik.
- L'espérance de vie à la naissance est la plus élevée à Laval et la moins élevée en Abitibi-Témiscamingue. Quant à la mortalité globale, elle est la moins élevée à Laval et la plus élevée en Abitibi-Témiscamingue.
- L'Indice de défavorisation matérielle et sociale de 2006 permet d'observer que près de trois personnes sur quatre partagent les caractéristiques du quintile le plus défavorisé **matériellement** de l'ensemble du Québec dans la région de la Gaspésie-Îles-de-la-Madeleine; c'est aussi le cas pour 60 % de la population du Nord-du-Québec et de l'Administration régionale Kativik et pour plus de 42 % de la population du Bas-Saint-Laurent. Dans l'Île-de-Montréal, le tiers de la population partage les caractéristiques du quintile le plus défavorisé **socialement** de l'ensemble du Québec; c'est le cas aussi pour 26 % de la population de la région de la Capitale-Nationale, une caractéristique manifestement plus urbaine que rurale.

En ce qui concerne la défavorisation matérielle (indicateur économique fondé sur la scolarité, le rapport emploi/population et le revenu moyen) et sociale (indicateur social fondé sur l'éloignement par rapport à un réseau social sur la base des taux observables de personnes séparées, veuves ou

divorcées, de familles monoparentales ou de personnes seules), la mesure permet de simuler ce qu'il en serait dans la région si les seuils de référence de la population de l'ensemble du Québec répartie en quintiles (20 %) s'appliquaient dans la région.

À propos de l'interprétation de cet indice, il importe de noter qu'un taux par exemple de 30 % de personnes vivant dans un territoire défavorisé est différent d'un taux de personnes défavorisées. Cela signifie que la moyenne des caractéristiques des personnes les ferait correspondre au quintile (20 %) le plus défavorisé de l'ensemble du Québec, ou si l'on préfère, que 30 % des personnes de la région partagent les caractéristiques du quintile le plus défavorisé de l'ensemble du Québec; de la même façon, un taux de 5 % de personnes vivant dans un territoire favorisé est différent d'un taux de personnes favorisées. Cela signifie que la moyenne des caractéristiques des personnes les ferait correspondre au quintile le plus favorisé de l'ensemble du Québec, ou si l'on préfère, que 5 % de la population de la région partage les caractéristiques du quintile le plus favorisé de l'ensemble du Québec. Il peut y avoir des personnes favorisées dans un territoire défavorisé et, à l'inverse, des personnes défavorisées dans un territoire favorisé, étant donné que l'unité d'observation est l'aire de diffusion de 400 à 700 personnes.

Tableau 16 – Tableau de bord des indicateurs relatifs à la pauvreté, comparaisons interrégionales, année la plus récente, Québec

	Bas-Saint-Laurent	Saguenay - Lac-St-Jean	Capitale-Nationale	Mauricie	Estrie	Montréal	Outaouais	Abitibi-Témiscamingue	Côte-Nord	Nord-du-Québec	Gaspésie - Îles-de-la-Madeleine	Chaudière-Appalaches	Laval	Lanaudière	Laurentides	Montréal	Centre-du-Québec	Ensemble du Québec
TAUX DE FAIBLE REVENU D'APRÈS LA MESURE DE FAIBLE REVENU (MFR)																		
Taux de faible revenu (personnes)	10,5	10,1	9,5	13,5	12,4	20,2	11,7	11,4	12,4	17,3	12,7	7,7	10,3	10,2	10,3	10,0	11,2	12,7
Rang ⁸	8	4	2	15	13	17	11	10	12	16	14	1	6	5	7	3	9	
TAUX DE CHÔMAGE (AVRIL-JUIN 2009)¹										Côte-Nord, NdQc & ARK								
Taux de chômage - estimations régionales non désaisonnalisées	8,8	10,4	4,9	9,5	8,3	11,9	6,3	10,3	9,2	16,9	5,3	8,2	7,2	6,8	7,6	7,2	8,5	
Rang ⁸	10	14	1	12	9	15	3	13	11	16	2	8	5	4	7	5		
TAUX D'ASSISTANCE SOCIALE (MAI 2009)²										Côte-Nord		NdQc & ARK						
Taux d'assistance sociale (18-64 ans)	8,0	7,6	5,6	10,5	8,4	10,2	6,5	7,2	5,6	4,4	10,8	4,8	4,6	5,8	5,6	5,5	7,9	7,4
Rang ⁸	13	11	5	16	14	15	9	10	5	1	17	3	2	8	5	4	12	
Taux d'assistance sociale (0-17 ans)	5,5	5,6	4,3	9,7	7,8	14,7	6,6	5,3	4,3	4,1	9,4	3,1	4,9	5,3	4,5	5,1	6,8	7,5
Rang ⁸	10	11	3	16	14	17	12	8	3	2	15	1	6	8	5	7	13	
Taux d'assistance sociale (0-64 ans)	7,5	7,1	5,3	10,4	8,2	11,2	6,5	6,8	5,3	4,3	10,5	4,4	4,7	5,7	5,3	5,4	7,6	7,4
Rang ⁸	12	11	4	15	14	17	9	10	4	1	16	2	3	8	4	7	13	
INDICATEURS RELATIFS À LA PAUVRETÉ																		
Rapport de dépendance économique (2006) ³	33,22 \$	25,83 \$	19,32 \$	29,85 \$	25,61 \$	20,70 \$	16,93 \$	25,97 \$	22,10 \$	23,41 \$	52,79 \$	21,91 \$	17,83 \$	20,37 \$	18,94 \$	17,35 \$	27,29 \$	20,88 \$
Rang ⁸	16	12	5	15	11	7	1	13	9	10	17	8	3	6	4	2	14	
Proportion de la population de 25 à 64 ans avec diplôme d'études	41,5	36,1	32,3	40,1	40,4	32,8	40,0	46,4	46,7	52,8	49,0	40,3	36,6	44,5	40,7	39,5	43,8	38,0
Rang ⁸	11	3	1	7	9	2	6	14	15	17	16	8	4	13	10	5	12	
Proportion de la population de 25 à 64 ans sans aucun grade, certificat	21,8	17,3	11,4	18,4	19,6	13,7	18,4	26,8	25,8	38,0	29,5	19,4	14,0	20,2	18,1	17,0	22,4	17,0
Rang ⁸	12	5	1	7	10	2	8	15	14	17	16	9	3	11	6	4	13	
Locataires qui consacrent 30 % ou plus de leur revenu pour le	30,5	33,3	33,5	35,8	35,3	38,5	35,7	31,1	26,2	8,9	28,3	26,5	36,5	34,5	34,6	32,6	30,6	35,2
Rang ⁸	5	9	10	15	13	17	14	7	2	1	4	3	16	11	12	8	6	
Espérance de vie à la naissance (2005) ¹⁰	79,9	78,7	80,2	79,3	80,0	80,1	78,7	78,1	78,7	78,6	79,4	80,4	81,0	78,9	79,0	79,8	79,3	79,7
Rang ⁹	6	13	3	9	5	4	13	17	13	16	8	2	1	12	11	7	9	
Mortalité globale, taux annuel moyen ajusté pour 5 ans pour 100 000	697,1	737,6	687,6	731,2	696,2	703,0	750,8	786,9	736,5	678,7	735,6	669,9	635,8	747,5	758,6	716,1	731,2	710,7
Rang ⁸	6	13	4	9	5	7	15	17	12	3	11	2	1	14	16	8	9	
INDICE DE DÉFAVORISATION⁵, DIMENSIONS MATÉRIELLE ET SOCIALE (2006)																		
Dimension matérielle⁶																		
1 ^{er} quintile (supérieur)	5,1	6,0	32,6	10,4	13,2	25,9	27,2	3,2	7,2	5,4	0,0	13,3	23,4	11,2	18,2	23,8	4,9	20,0
2 ^e quintile	10,2	16,8	24,8	14,4	19,1	17,9	18,7	10,3	17,9	5,7	2,7	19,3	32,8	21,9	22,0	23,4	13,3	20,0
3 ^e quintile	17,9	20,6	18,5	20,6	22,2	17,4	18,5	20,2	17,2	8,6	4,9	23,5	22,0	20,8	24,5	22,0	22,7	20,0
4 ^e quintile	24,4	26,9	15,4	25,0	23,6	18,3	15,3	26,7	21,2	19,5	18,6	22,0	13,9	21,6	20,8	19,7	32,6	20,0
5 ^e quintile (inférieur)	42,4	29,7	8,7	29,6	21,9	20,6	20,4	39,6	36,4	60,8	73,8	21,9	7,9	24,5	14,5	11,0	26,6	20,0
Dimension sociale⁷																		
1 ^{er} quintile (supérieur)	29,6	24,6	17,4	15,2	15,9	12,1	16,9	25,7	34,5	58,1	31,1	30,5	28,1	20,1	18,2	23,1	24,5	20,0
2 ^e quintile	26,4	24,9	20,0	19,3	23,5	10,5	23,0	25,2	22,4	24,9	30,4	26,8	19,1	29,8	21,5	21,6	24,2	20,0
3 ^e quintile	21,9	21,7	17,7	24,5	20,4	15,3	22,5	20,8	22,1	5,7	29,5	20,8	16,9	24,6	25,1	21,7	22,1	20,0
4 ^e quintile	13,8	17,7	19,0	18,1	18,2	28,6	17,1	14,5	14,9	7,2	8,1	13,8	20,3	15,3	21,5	17,1	14,5	20,0
5 ^e quintile (inférieur)	8,4	11,1	26,0	22,9	22,0	33,5	20,5	13,8	6,1	4,1	0,9	8,1	15,5	10,2	13,6	16,4	14,8	20,0

Notes du tableau précédent

1. Le taux de chômage correspond à la moyenne des estimations non désaisonnalisées des mois d'avril, mai et juin 2009. Source : Emploi-Québec, *L'emploi au Québec*, volume 25, numéro 6, juin 2009.
2. MESS, Fichiers administratifs.
3. Rapport de dépendance économique (RDE) : montant des transferts gouvernementaux pour 100 \$ de revenu d'emploi dans une région. Source : Statistique Canada, *Profils de dépendance économique* (13C0017); compilations de l'ISQ.
4. Source : Statistique Canada, *Recensement 2006*.
5. Cette mesure permet de simuler ce qu'il en serait dans la région si les seuils de référence de la population de l'ensemble du Québec répartie en quintiles (20 %) s'appliquaient dans la région. Le taux indique le pourcentage de la population vivant dans des aires de diffusion (unités de 400 à 700 personnes) où la moyenne des indicateurs la situe sous le seuil correspondant au quintile pour l'ensemble du Québec. Sources : Pampalon, R., et G. Raymond, *Indice de défavorisation matérielle et sociale : son application au secteur de la santé et du bien-être, Santé, société et solidarité*, Les Publications du Québec, 2003; Statistique Canada, *Recensement 2006*.
6. Il s'agit d'un indicateur économique fondé sur la scolarité, le rapport emploi/population et le revenu moyen.
7. Il s'agit d'un indicateur social fondé sur l'éloignement par rapport à un réseau social en vertu des taux observables de personnes séparées, veuves ou divorcées, de familles monoparentales ou de personnes seules.
8. 1^{er} rang : montant ou taux le moins élevé; 16^e rang (ou 17^e) : montant ou taux le plus élevé.
9. 1^{er} rang : nombre le plus élevé; 16^e rang (ou 17^e) : nombre le moins élevé.
10. Le Nunavik et les Terres-Cries-de-la-Baie-James sont exclus de la région du Nord-du-Québec.