



# Le Québec mobilisé contre la pauvreté

**PROFIL STATISTIQUE RÉGIONAL**

**LA RÉGION DU CENTRE DU QUÉBEC**

**Avril 2011**

**Publication réalisée par la**

Direction générale adjointe des politiques et de la prospective

**Compilation statistique, analyse et rédaction**

Équipes de la Direction des politiques de sécurité du revenu

et de la Direction générale adjointe de la recherche, de l'évaluation et de la statistique,

avec la contribution d'Emploi Québec et du ministère de la Santé et des Services sociaux

**Secrétariat**

Dany Garneau

Ministère de l'Emploi et de la Solidarité sociale

425, rue Saint-Amable, 4<sup>e</sup> étage

Québec (Québec) G1R 4Z1

Téléphone : 418 643-1412

Télécopieur : 418 644-1299

La reproduction totale ou partielle de ce document est autorisée  
à la condition que la source soit mentionnée.

## TABLE DES MATIÈRES

Liste des tableaux .....	4
Liste des graphiques.....	4
Présentation .....	5
Chapitre 1 - Contexte général .....	6
1.1 Démographie .....	6
1.2 Éducation et formation.....	6
1.3 Revenu personnel disponible .....	8
1.4 Principaux indicateurs du marché du travail .....	8
1.5 Structure industrielle.....	9
Chapitre 2 - Indicateurs relatifs à la pauvreté.....	10
2.1 Faible revenu.....	10
2.2 Autres indicateurs relatifs à la pauvreté.....	11
2.3 Évolution de la clientèle prestataire des programmes d'assistance sociale .....	12
2.4 Logement .....	15
2.5 Profil de santé et de bien-être .....	16
Références utiles.....	17
Annexes .....	18
1.1 Faible revenu selon les régions .....	18
1.2 Tableau de bord des indicateurs relatifs à la pauvreté régionale.....	19

## LISTE DES TABLEAUX

Tableau 1 –	Données démographiques.....	6
Tableau 2 –	Répartition de la population de 15 ans et plus selon le niveau de scolarité, 1998 et 2008 7	
Tableau 3 –	Répartition de la population de 15 ans et plus en emploi selon le niveau de scolarité, 1998 et 2008.....	7
Tableau 4 –	Taux de chômage de la population de 15 ans et plus selon le niveau de scolarité, 1998 et 2008.....	8
Tableau 5 –	Revenu personnel disponible par habitant (dollars de 2007) et variation en pourcentage, région et ensemble du Québec, 1997-2007 .....	8
Tableau 6 –	Principaux indicateurs du marché du travail pour le Centre-du-Québec et le Québec ...	9
Tableau 7 –	Structure industrielle selon l'emploi, 2007 .....	10
Tableau 8 –	Taux de faible revenu selon la Mesure de faible revenu (MFR), personnes, Centre-du-Québec et ensemble du Québec, 1997-2007 .....	11
Tableau 9 –	Indicateurs relatifs à la pauvreté, année la plus récente, région et ensemble du Québec .....	11
Tableau 10 –	Évolution du nombre de ménages et des nombres et taux d'adultes, d'enfants et du total des programmes d'assistance sociale, Centre-du-Québec et ensemble du Québec, mars 2000 et mars 2009 .....	12
Tableau 11 –	Nombre d'adultes prestataires des programmes d'assistance sociale selon le sexe et le programme, population de 18 à 64 ans, Centre-du-Québec et ensemble du Québec, mars 2000 et mars 2009 .....	13
Tableau 12 –	Aide à l'habitation sociale, nombre de ménages aidés pour 1000 ménages, selon le type de programme, Centre-du-Québec et ensemble du Québec.....	15
Tableau 13 –	Amélioration de l'habitat, ménages aidés pour 1000 ménages, selon le type de programme, Centre-du-Québec et ensemble du Québec, 2003-2009 <sup>1</sup> .....	15
Tableau 14 –	Taux d'effort des ménages privés selon le mode d'occupation, 2006 .....	15
Tableau 15-	Taux de faible revenu selon la Mesure de faible revenu (MFR), personnes, régions administratives et ensemble du Québec, 1997-2007 .....	18
Tableau 16-	Tableau de bord des indicateurs relatifs à la pauvreté, comparaisons interrégionales, année la plus récente, Québec .....	21

## LISTE DES GRAPHIQUES

Graphique 1 –	Évolution du nombre de ménages et de personnes prestataires des programmes d'assistance sociale, Centre-du-Québec, mars 2000 à mars 2009 .....	14
Graphique 2 –	Évolution des taux de personnes, enfants et adultes, prestataires des programmes d'assistance sociale, Centre-du-Québec et ensemble du Québec, mars 2000 à mars 2009 .....	14
Graphique 3 –	Évolution des taux d'assistance sociale selon le sexe, population de 18 à 64 ans, Centre-du-Québec et ensemble du Québec, mars 2000 à mars 2009.....	14
Graphique 4-	Variation du taux de faible revenu des personnes selon la Mesure de faible revenu (MFR) par région administrative entre 1997 et 2007 (point de pourcentage).....	19

## **Présentation**

En vue de l'élaboration du prochain Plan d'action gouvernemental en matière de lutte contre la pauvreté et l'exclusion sociale, le ministre de l'Emploi et de la Solidarité sociale a décidé de consulter, à la suite du Rendez-vous national du 15 juin dernier, les acteurs locaux et régionaux concernés dans chacune des régions administratives du Québec. Pour appuyer la tenue de cette consultation dans votre région, nous avons réuni dans le présent recueil des statistiques portant sur les principales caractéristiques socio-économiques ainsi que les principaux indicateurs relatifs à la pauvreté et à l'exclusion sociale.

Le document comporte donc deux chapitres. Le premier présente le contexte général de la région sur la base de statistiques touchant successivement la démographie, l'éducation, le revenu, le marché du travail ainsi que la structure industrielle. Le deuxième s'attache plus spécialement aux indicateurs relatifs à la pauvreté, notamment le taux de faible revenu, l'évolution du nombre et du taux de ménages et de personnes prestataires des programmes d'assistance sociale, ainsi qu'aux données sur le nombre de ménages recevant une aide grâce aux différents programmes administrés par la Société d'habitation du Québec. Enfin, on trouvera en annexe des statistiques destinées à faire voir, d'un coup d'œil, divers aspects de la pauvreté dans toutes les régions du Québec.

Il importe aussi de signaler que ce portrait statistique sommaire ne prétend d'aucune façon à l'exhaustivité. Il a été conçu dans le but de donner accès rapidement et facilement à des renseignements fiables qui pourront être utiles pour alimenter la réflexion et susciter des échanges.

## CHAPITRE 1 – CONTEXTE GÉNÉRAL

### 1.1 DÉMOGRAPHIE

La population du Centre-du-Québec s'élève à 229 625 personnes en 2008, ce qui correspond à 3 % de la population québécoise totale. Elle se situe ainsi au 12<sup>e</sup> rang des régions du Québec sur ce plan.

De 1971 à 2001, la population de la région s'est accrue de 21,9 %, une évolution comparable à celle de l'ensemble du Québec. Pour la période 2006 à 2016, la croissance devrait être de l'ordre de 6 %, soit 1,8 point de pourcentage de moins que celle de l'ensemble du Québec.

À plus long terme, selon l'Institut de la statistique du Québec<sup>1</sup>, la population pourrait augmenter de 12 % (non illustré) entre 2006 et 2031; en nombres absolus, cela représenterait une progression d'environ 28 000 personnes. L'accroissement naturel deviendrait négatif en 2022, mais aucun déclin de population n'est prévu avant 2031, ce qui indique une migration nette régionale légèrement positive.

En 2007, la structure de la population par grands groupes d'âge montre que la situation est en grande partie comparable à celle de l'ensemble du Québec.

À l'instar de la grande majorité des régions (les exceptions étant la Capitale-Nationale, Montréal, l'Outaouais, le Nord-du-Québec et Laval), l'indice de remplacement<sup>2</sup> de la main-d'œuvre est maintenant en deçà du « seuil un pour un », soit à 93, alors qu'il s'élevait à 134,7 en 1997.

**Tableau 1 – Données démographiques**

	Centre-du-Québec	Ensemble du Québec
Population (2008)	229 625	7 750 504
Poids démographique	3,0 %	-
Rang sur 17 régions	12	-
Variation 1971-2001	21,9 %	22,7 %
Variation 2006-2016	6,1 %	7,9 %
Distribution par groupe d'âge (2007)		
0-14	16,5 %	16,0 %
15-29	19,0 %	19,6 %
30-64	49,3 %	50,0 %
65 et +	15,1 %	14,4 %
Espérance de vie (H) 2003-2005	76,9	77,4
Espérance de vie (F) 2003-2005	82,6	82,6
Rapport de dépendance démographique <sup>1</sup> (2007)	61,8	57,9
Indice de remplacement (2007)	93,0	105,7

Source : Statistique Canada; Institut de la statistique du Québec. Compilations MESS.

1. Le rapport de dépendance démographique s'obtient en divisant la somme des 0-19 ans et des 65 ans et plus par les 20-64 ans. Le résultat est ensuite multiplié par 100.

Note : Pour le rapport de dépendance démographique comme pour l'indice de remplacement, les données de 2007 sont des données provisoires.

### 1.2 ÉDUCATION ET FORMATION

Tout comme l'ensemble de la population du Québec, celle du Centre-du-Québec est de plus en plus scolarisée. Entre 1998 et 2008, on constate que la proportion de titulaires d'un diplôme d'études postsecondaires ou universitaires a progressé, tandis que celle qui n'a aucun diplôme a diminué. Ce sont les diplômés et diplômées d'écoles des métiers, de cégeps ou encore d'universités (titulaires d'un certificat universitaire, dans ce dernier cas) qui ont vu leur poids relatif augmenter le plus dans cette région au cours de cette période (10,6 points de pourcentage contre 5 pour l'ensemble du Québec).

1. Institut de la statistique du Québec, *Perspectives démographiques du Québec et des régions, 2006-2056*, Édition 2009.

2. L'indice de remplacement correspond au rapport des 20-29 ans sur les 55-64 ans, multiplié par 100. Cet indice mesure le renouvellement des personnes qui approchent de l'âge de la retraite (55-64 ans) par celles qui intègrent le marché du travail (20-29 ans). Ainsi, un indice de remplacement de 100 signifie que chaque personne qui s'apprête à quitter le marché du travail est remplacée par une personne plus jeune.

Malgré une présence accrue sur le marché du travail, on remarque que le pourcentage des personnes ayant un grade universitaire est comparativement moins élevé dans le Centre-du-Québec que dans l'ensemble du Québec.

En ce qui concerne le taux de décrochage au secondaire, les statistiques de 2007-2008 sur le taux de diplomation, sept ans après l'entrée au secondaire, montrent que la région se situe au-dessus de la moyenne du Québec à cet égard. Bien qu'il reste encore des avancées à faire en la matière, on note que 74 % des jeunes de la région ont obtenu leur diplôme d'études secondaires comparativement à 70,9 % pour l'ensemble du Québec<sup>3</sup>.

Par ailleurs, la scolarité accrue de la population du Centre-du-Québec entre 1998 et 2008 s'est reflétée sur le marché du travail par une plus grande proportion de personnes en emploi ayant au moins un diplôme d'études postsecondaires en 2008. En effet, ce sont les titulaires d'un diplôme d'études postsecondaires qui ont vu leur poids relatif augmenter le plus entre 1998 et 2008. En 2008, ils occupaient presque 50 % des emplois dans cette région, ce qui est supérieur à ce qu'on observe pour l'ensemble du Québec.

Pour terminer, il convient de noter que le taux de chômage de la population du Centre-du-Québec a diminué pour l'ensemble des niveaux de scolarité sur lesquels nous disposons de données. Avec un taux de chômage de 7,6 %, ce sont les titulaires d'un diplôme d'études postsecondaires qui chômaient le moins en 2008. Enfin, bien que le taux de chômage pour l'ensemble des niveaux de scolarité ait diminué dans la région, il demeurait légèrement plus élevé en 2008 que celui de la province, et ce, pour presque tous les niveaux d'instruction à l'exception des personnes ne possédant aucun grade, certificat ou diplôme.

**Tableau 2 – Répartition de la population de 15 ans et plus selon le niveau de scolarité, 1998 et 2008**

	Centre-du-Québec			Ensemble du Québec		
	1998	2008	Variation (p. p)	1998	2008	Variation (p. p)
Sans grade, certificat ou diplôme	43,1%	31,3%	-11,8	35,9 %	26,4 %	-9,5
Études secondaires terminées	12,5%	12,2%	-0,3	14,9 %	15,1 %	0,2
Études postsecondaires partielles	6,6%	5,5%	-1,1	6,2 %	6,3 %	0,2
Diplôme d'études postsecondaires <sup>1</sup>	29,8%	40,4%	10,6	29,5 %	34,5 %	5,0
Grade universitaire	8,0%	10,6%	2,6	13,5 %	17,7 %	4,2
Total	100,0 %	100,0 %	-	100,0 %	100,0 %	-

Source : Statistique Canada, *Enquête sur la population active*<sup>4</sup>.

1. Comprend les programmes d'apprentissage de métiers, les programmes des écoles d'études professionnelles, les diplômes d'études collégiales et les diplômes d'études universitaires inférieurs au baccalauréat (certificat).

**Tableau 3 – Répartition de la population de 15 ans et plus en emploi selon le niveau de scolarité, 1998 et 2008**

	Centre-du-Québec			Ensemble du Québec		
	1998	2008	Variation (p. p)	1998	2008	Variation (p. p)
Sans grade, certificat ou diplôme	26,3%	20,3%	-5,9	21,0 %	14,9 %	-6,1
Études secondaires terminées	16,7%	12,7%	-4,0	16,2 %	15,2 %	-1,0
Études postsecondaires partielles	8,2%	5,8%	-2,4	6,7 %	7,0 %	0,3
Diplôme d'études postsecondaires <sup>1</sup>	38,4%	47,6%	9,3	36,8 %	41,1 %	4,3
Grade universitaire	10,5%	13,5%	3,0	19,3 %	21,7 %	2,4
Total	100,0 %	100,0 %	-	100,0 %	100,0 %	-

Source : Statistique Canada, *Enquête sur la population active*.

1. Comprend les programmes d'apprentissage de métiers, les programmes des écoles d'études professionnelles, les diplômes d'études collégiales et les diplômes d'études universitaires inférieurs au baccalauréat (certificat).

3. Source : Ministère de l'Éducation, du Loisir et du Sport.

4. Il faut interpréter les données d'enquête avec prudence surtout lorsqu'il s'agit d'estimations régionales, pour lesquelles la marge d'erreur s'accroît considérablement.

**Tableau 4 – Taux de chômage de la population de 15 ans et plus selon le niveau de scolarité, 1998 et 2008**

	Centre-du-Québec			Ensemble du Québec		
	1998	2008	Variation (p. p)	1998	2008	Variation (p. p)
Sans grade, certificat ou diplôme	13,0 %	12,0 %	-1,0	16,6 %	14,2 %	-2,4
Études secondaires terminées	N. D.	N. D.	N. D.	10,9 %	7,5 %	-3,4
Études postsecondaires partielles	N. D.	N. D.	N. D.	12,5 %	7,7 %	-4,8
Diplôme d'études postsecondaires <sup>1</sup>	10,6 %	7,6 %	-3,0	8,3 %	5,7 %	-2,6
Grade universitaire	N. D.	N. D.	N. D.	5,0 %	4,5 %	-0,5
Total	10,0 %	7,8 %	-2,2	10,3 %	7,2 %	-3,1

Source : Statistique Canada, *Enquête sur la population active*.

1. Comprend les programmes d'apprentissage de métiers, les programmes des écoles d'études professionnelles, les diplômes d'études collégiales et les diplômes d'études universitaires inférieurs au baccalauréat (certificat).

N. D. : Données non disponibles.

### 1.3 REVENU PERSONNEL DISPONIBLE

Le revenu personnel disponible par habitant, en termes réels (dollars constants de 2007), est passé de 18 716 \$ en 1997 à 22 640 \$ en 2007 dans la région du Centre-du-Québec. Cela représente une hausse de 21 % entre 1997 et 2007, supérieure à celle de l'ensemble du Québec (+19,8 %).

**Tableau 5 – Revenu personnel disponible par habitant (dollars de 2007) et variation en pourcentage, région et ensemble du Québec, 1997-2007**

	Centre-du-Québec	Ensemble du Québec
1997	18 716	20 410
1998	18 987	20 595
1999	19 385	21 151
2000	19 737	22 059
2001	20 233	22 421
2002	20 599	22 634
2003	20 830	23 173
2004	21 143	23 307
2005	21 286	23 527
2006	21 832	23 760
2007	22 640	24 455
Variation 2007 /1997 (%)	21,0	19,8

Source : Institut de la statistique du Québec, Banque de données des statistiques officielles sur le Québec (BDSO); compilation de la DGARES.

Par ailleurs, le produit intérieur brut (PIB) par habitant<sup>5</sup> s'élevait à 34 011 \$ en 2007, soit en deçà de celui de l'ensemble du Québec (36 243 \$), mais supérieur à celui des régions centrales (29 122 \$). En fait, parmi les 17 régions administratives du Québec, le Centre-du-Québec se situait au cinquième rang à ce chapitre.

### 1.4 – PRINCIPAUX INDICATEURS DU MARCHÉ DU TRAVAIL

Entre 1998 et 2008, il s'est créé 16 200 emplois dans le Centre-du-Québec, soit une augmentation de 16,3 %. Comparativement au Québec, l'emploi y a progressé moins rapidement au cours de cette décennie.

La progression de l'emploi dans la région, plus rapide que celle de la population de 15 ans et plus, s'est traduite par une augmentation des taux d'emploi et d'activité. Quant au taux de chômage, il s'est replié, passant de 10 % en 1998 à 7,8 % en 2008.

5. « Par définition, le PIB réel par habitant mesure le volume des biens et services produits en moyenne par habitant durant une année au sein d'un territoire. [...] Il fournit un bon indicateur de la capacité d'une économie de créer des revenus afin que les habitants puissent se procurer les biens et les services désirés, qu'ils soient privés ou publics. Le PIB par habitant tient compte de la consommation de biens et de services rendue possible grâce aux recettes de l'État. En ce sens, il mesure plus adéquatement le niveau de vie que le revenu personnel disponible par habitant, par exemple, qui n'en tient pas compte. » Source : Extraits de la publication *Analyse et conjoncture économiques*, Finances Québec, 11<sup>o</sup> novembre 2003.



Le ralentissement économique survenu à la fin de 2008 n'a pas affecté outre mesure la région du Centre-du-Québec (non illustré). Lorsqu'on compare les six premiers mois de 2009 à ceux de 2008, on constate que le taux de chômage de la région a peu varié, alors qu'il est passé de 8,3 % à 8,4 %. À titre de comparaison, le taux de chômage pour l'ensemble du Québec s'est accru de 1,4 point de pourcentage au cours de cette période, passant de 7,5 % à 8,9 %. Quant aux taux d'emploi et d'activité, ils sont également en progression avec des hausses respectives de 1,6 et 1,7 point de pourcentage.

**Tableau 6 – Principaux indicateurs du marché du travail pour le Centre-du-Québec et le Québec**

	Centre-du-Québec	Ensemble du Québec
<b>Emploi (000)</b>		
1998	99,3	3 257,5
2003	107,5	3 628,8
2008	115,5	3 881,7
Variation 2008/1998 (%)	16,3	19,2
<b>Taux de chômage</b>		
1998	10,0	10,3
2003	8,9	9,1
2008	7,8	7,2
Variation 2008/1998 (pts %)	-2,2	-3,1
<b>Taux d'activité</b>		
1998	63,8	62,5
2003	65,9	66,0
2008	67,1	65,7
Variation 2008/1998 (pts %)	3,3	3,2
<b>Taux d'emploi</b>		
1998	57,4	56,1
2003	60,0	60,0
2008	61,9	60,9
Variation 2008/1998 (pts %)	4,5	4,8

Source : Statistique Canada, *Enquête sur la population active*.

## 1.5 STRUCTURE INDUSTRIELLE<sup>6</sup>

La structure industrielle par emploi d'une région reflète ses activités, ses créneaux d'excellence (fabrication, services moteurs, etc.), ses forces et ses défis.

Le Centre-du-Québec peut être qualifié de région manufacturière. En effet, le secteur de la fabrication (voir les définitions au tableau 7) représente 26,4 % des emplois dans la région comparativement à 14,1 % au Québec. En outre, tous les domaines de fabrication sont fortement représentés dans la région.

Le secteur primaire n'est pas en reste, notamment grâce à son secteur agricole. En effet, 6,1 % des personnes en emploi travaillent dans le secteur primaire, en grande majorité dans l'agriculture, par rapport à 2,6 % dans l'ensemble du Québec. D'ailleurs, 7 % des emplois du secteur primaire au Québec se retrouvent dans le Centre-du-Québec.

Par conséquent, le secteur tertiaire compte une moins grande part des emplois dans la région que dans l'ensemble du Québec. Plus précisément, la proportion d'emplois est nettement plus faible dans les services publics (services gouvernementaux, enseignement, santé et services sociaux) et dans les services moteurs (services financiers, commerce de gros, services professionnels, etc.)

6. Cette section est tirée du « Portrait socio-économique des régions du Québec » produit par le ministère du Développement économique, de l'Innovation et de l'Exportation. Voir à cette adresse : <http://www.mdeie.gouv.qc.ca/index.php?id=2547>.

**Tableau 7 – Structure industrielle selon l’emploi, 2007**

	Centre-du-Québec		Ensemble du Québec		Part
	En k	En %	En k	En %	R/Q en %
<b>Secteur primaire</b>	7,1	6,1	101,1	2,6	7,0
<b>Secteur secondaire</b>	35,9	30,8	738,7	19,2	4,9
<b>Fabrication<sup>1</sup></b>	30,7	26,4	543,2	14,1	5,7
Transformation des ressources naturelles	7,6	6,5	109,8	2,9	6,9
Fabrication de produits de consommation	12,8	11,0	233,4	6,1	5,5
Fabrication complexe	10,3	8,8	200,1	5,2	5,1
<b>Construction</b>	5,2	4,5	195,5	5,1	2,7
<b>Secteur tertiaire<sup>2</sup></b>	73,4	63,1	3 011,9	78,2	2,4
Services aux ménages	30,6	26,3	1 074,7	27,9	2,8
Services publics	22,8	19,6	966,6	25,1	2,4
Services moteurs	19,9	17,1	970,6	25,2	2,1
<b>Total</b>	<b>116,4</b>	<b>100,0</b>	<b>3 851,7</b>	<b>100,0</b>	<b>3,0</b>

Source : Statistique Canada.

Compilation : Ministère du Développement économique, de l’Innovation et de l’Exportation.

1. La transformation des ressources naturelles regroupe le bois, le papier, les produits minéraux non métalliques et la transformation des métaux. La fabrication de produits de consommation comprend les aliments, les boissons et le tabac, les textiles, les produits textiles, les vêtements, le cuir, le caoutchouc et le plastique, les produits métalliques et les meubles. La fabrication complexe inclut l’impression, le pétrole et le charbon, les produits chimiques, les machines, les produits informatiques et électroniques, le matériel et les appareils électriques, le matériel de transport et les activités diverses.
2. Les services aux ménages regroupent le commerce de détail, l’hébergement et la restauration, le transport et l’entreposage, les services personnels, la réparation et l’entretien ainsi que les services divers. Les services publics comprennent les services d’enseignement, la santé et les services sociaux, les administrations publiques, ainsi que l’électricité, le gaz et l’eau. Les services moteurs incluent les services financiers, les services professionnels et administratifs, le commerce de gros et l’information, la culture et les loisirs.

Les totaux peuvent ne pas correspondre à la somme de leurs éléments, du fait des arrondis.

## CHAPITRE 2 – INDICATEURS RELATIFS À LA PAUVRETÉ

### 2.1 FAIBLE REVENU

Le taux de faible revenu de la région du Centre-du-Québec, mesuré pour les personnes à l’aide de la MFR<sup>7</sup>, a baissé moins rapidement (-0,3 point de pourcentage) que dans l’ensemble du Québec (-1,0 point de pourcentage) entre 1997 et 2007. La région a perdu trois rangs entre 1997 et 2007 passant ainsi du 6<sup>ème</sup> au 9<sup>ème</sup> rang des régions administratives (tableau 8).

<sup>7</sup> D’après la mesure de faible revenu (MFR) de Statistique Canada, une unité familiale est considérée comme étant à faible revenu si son revenu est inférieur à la moitié de la médiane des revenus de l’ensemble de la population ajustée selon la taille et la composition des unités familiales. La mesure de faible revenu peut être calculée avant impôt (MFR-AVI) et après impôt (MFR-API). C’est la mesure de faible revenu après impôt (MFR-API) qui est utilisée dans ce document.

**Tableau 8 – Taux de faible revenu selon la Mesure de faible revenu (MFR), personnes, Centre-du-Québec et ensemble du Québec, 1997-2007**

	Centre-du-Québec	Ensemble du Québec
1997	11,5	13,7
1998	10,0	12,2
1999	10,3	12,4
2000	10,6	12,9
2001	10,2	12,2
2002	10,5	12,6
2003	10,9	12,7
2004	11,0	12,7
2005	10,4	12,1
2006	10,7	12,1
2007	11,2	12,7
Variation 2007-1997	-0,3	-1,0
Rang <sup>1</sup> en 1997	6	
Rang <sup>1</sup> en 2007	9	
Différence de rang <sup>1</sup> 1997-2007	-3	

Source : Statistique Canada, Fichier sur les familles T1 (FFT1); compilation de Statistique Canada et de l'Institut de la statistique du Québec.

1. 1<sup>er</sup> rang : taux le moins élevé; 17<sup>e</sup> rang : taux le plus élevé.

## 2.2 AUTRES INDICATEURS RELATIFS À LA PAUVRETÉ

Pour l'année d'observation la plus récente, la région du Centre-du-Québec se situait dans la moyenne québécoise, ou au-dessus, pour deux des indicateurs économiques, soit une moins bonne performance que dans l'ensemble du Québec : 12<sup>e</sup> rang sur 17 pour le taux global d'assistance sociale et 14<sup>e</sup> rang sur 17 pour le rapport de dépendance économique, mais au-dessous de la moyenne pour le faible revenu selon la Mesure de faible revenu (MFR) (9<sup>e</sup> rang sur 17) et 5<sup>e</sup> rang sur 16 pour le taux de chômage. La population y est moins scolarisée que dans l'ensemble (12<sup>e</sup> et 13<sup>e</sup> rangs). L'espérance de vie est légèrement inférieure à la moyenne (9<sup>e</sup> rang) et la mortalité globale, légèrement supérieure à la moyenne (9<sup>e</sup> rang) [tableau 9].

**Tableau 9 – Indicateurs relatifs à la pauvreté, année la plus récente, région et ensemble du Québec**

	Centre-du-Québec	Ensemble du Québec
Rapport de dépendance économique (2006) <sup>3</sup>	27,29 \$	20,88 \$
Rang <sup>1</sup>	14	
Proportion de la population de 25 à 64 ans avec diplôme d'études secondaires ou moins (2006) <sup>4</sup>	43,8	38,0
Rang <sup>1</sup>	12	
Proportion de la population de 25 à 64 ans sans aucun grade, certificat ou diplôme (2006) <sup>4</sup>	22,4	17,0
Rang <sup>1</sup>	13	
Espérance de vie à la naissance (2005) <sup>5</sup>	79,3	79,7
Rang <sup>2</sup>	9	
Mortalité globale, taux annuel moyen ajusté sur 5 ans pour 100 000 personnes (2005) <sup>5</sup>	731,2	710,7
Rang <sup>1</sup>	9	

1. 1<sup>er</sup> rang : montant ou taux le moins élevé; 16<sup>e</sup> rang (ou 17<sup>e</sup>) : montant ou taux le plus élevé.

2. 1<sup>er</sup> rang : nombre le plus élevé; 16<sup>e</sup> rang (ou 17<sup>e</sup>) : nombre le moins élevé.

3. Rapport de dépendance économique (RDE) : montant des transferts gouvernementaux pour 100 \$ de revenu d'emploi dans une région. Source : Statistique Canada, *Profils de dépendance économique* (13C0017); compilations de l'ISQ.

4. Source : Statistique Canada, *Recensement 2006*.

5. Le Nunavik et les Terres-Cries-de-la-Baie-James sont exclus de la région Nord-du-Québec.

## 2.3 ÉVOLUTION DE LA CLIENTÈLE PRESTATAIRE DES PROGRAMMES D'ASSISTANCE SOCIALE

En ce qui concerne les prestataires de l'assistance sociale, le tableau suivant présente l'évolution du nombre de ménages et celle du nombre et des taux d'assistance sociale des adultes, des enfants et des prestataires (adultes et enfants) [tableau 10 et graphique 1]. Dans le Centre-du-Québec, le taux d'assistance sociale, adultes et enfants, s'élevait à 7,6 % en mars 2009, en baisse depuis mars 2000, alors qu'il était de 8,3 %. Dans l'ensemble du Québec, ce taux s'élevait à 7,4 %, en baisse depuis mars 2000, alors qu'il était de 9,7 %.

Dans la région, le taux d'assistance sociale des enfants est légèrement inférieur à celui de l'ensemble du Québec alors que celui des adultes est maintenant légèrement supérieur, mais ils ont tous deux diminué depuis 2000 avant de remonter en 2004. Le taux d'assistance sociale (0-64 ans) a diminué de 0,6 point de pourcentage entre mars 2000 et mars 2009, contre 2,2 points de pourcentage dans l'ensemble du Québec (tableau 10 et graphique 2).

**Tableau 10 – Évolution du nombre de ménages et des nombres et taux d'adultes, d'enfants et du total des programmes d'assistance sociale, Centre-du-Québec et ensemble du Québec, mars 2000 et mars 2009**

	Centre-du-Québec			Ensemble du Québec		
	Mars 2000	Mars 2009	Variation 2009 -2000 (pts %)	Mars 2000	Mars 2009	Variation 2009 -2000 (pts %)
Nombre de ménages distincts	10 377	10 561		391 863	340 730	
Nombre d'adultes distincts	11 773	11 601		444 735	377 293	
<i>Taux d'assistance sociale (18-64 ans)</i>	8,3	7,9	-0,4	9,2	7,4	-1,8
Nombre d'enfants	4 139	3 188		174 161	114 436	
<i>Taux d'assistance sociale (0-17 ans)</i>	8,3	6,8	-1,5	10,9	7,5	-3,5
Total distinct	15 912	14 789		618 896	491 729	
<i>Taux d'assistance sociale (0-64 ans)</i>	8,3	7,6	-0,6	9,7	7,4	-2,2

Source : MESS, fichiers administratifs, juillet 2009.

Chez les adultes prestataires, le taux d'assistance sociale selon le sexe dans la région du Centre-du-Québec ne montre pas de très grandes différences. Le taux des hommes prestataires, légèrement inférieur à celui des femmes en début de période (7,8 % contre 8,8 %), est devenu presque égal en fin de période (8 % contre 7,8 %). Le taux d'assistance sociale des personnes de 18 à 64 ans a diminué de 0,4 point de pourcentage de 2000 à 2009, contre une diminution de 1,8 point pour l'ensemble du Québec (tableau 11 et graphique 3).

**Tableau 11 – Nombre d'adultes prestataires des programmes d'assistance sociale selon le sexe et le programme, population de 18 à 64 ans, Centre-du-Québec et ensemble du Québec, mars 2000 et mars 2009**

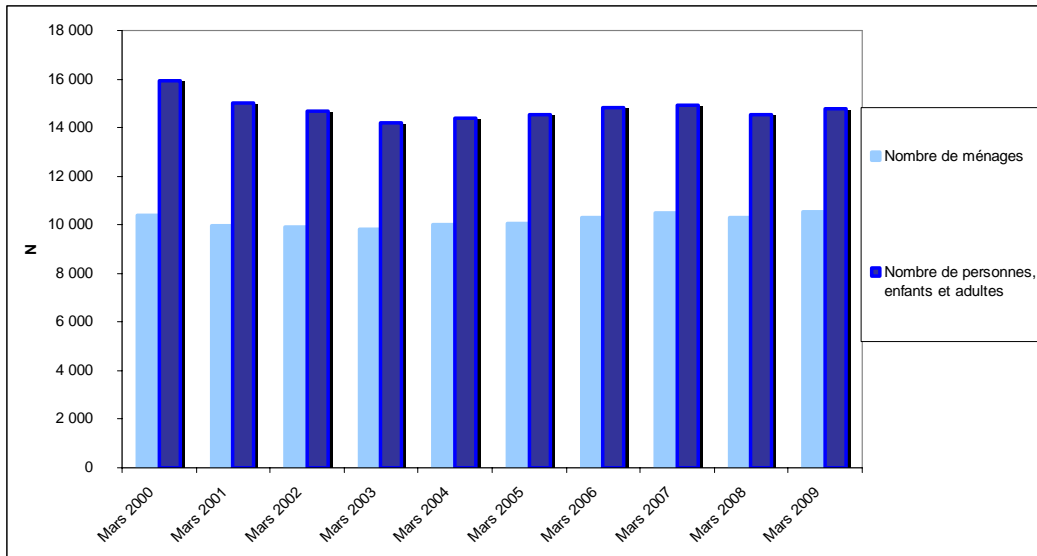
	Centre-du-Québec			Ensemble du Québec		
	Mars 2000	Mars 2009 <sup>2,3</sup>	Variation 2009 -2000 (pts %)	Mars 2000	Mars 2009 <sup>2,3</sup>	Variation 2009 -2000 (pts %)
<b>Hommes</b>	<b>5 663</b>	<b>5 987</b>		<b>216 100</b>	<b>195 676</b>	
Hommes de 18 à 64 ans	72 810	75 175		2 418 832	2 561 791	
Taux d'assistance sociale (18-64 ans) <sup>1,2</sup>	7,8	8,0	0,2	8,9	7,6	-1,3
<b>Femmes</b>	<b>6 110</b>	<b>5 614</b>		<b>228 635</b>	<b>181 617</b>	
Femmes de 18 à 64 ans	69 206	71 576		2 395 604	2 520 662	
Taux d'assistance sociale (18-64 ans) <sup>1,2</sup>	8,8	7,8	-1,0	9,5	7,2	-2,3
<b>Total</b>	<b>11 773</b>	<b>11 601</b>		<b>444 735</b>	<b>377 293</b>	
Population totale de 18 à 64 ans	142 016	146 751		4 814 436	5 082 453	
Taux d'assistance sociale (18-64 ans) <sup>1,2</sup>	8,3	7,9	-0,4	9,2	7,4	-1,8
<b>Aide sociale</b>						
Sans contraintes	5 082	4 112		205 192	143 268	
Contraintes temporaires	2 696	2 716		106 845	88 463	
<i>Total Aide sociale</i>	7 778	6 828		312 037	231 731	
<b>Total Solidarité sociale</b>						
Contraintes sévères	3 600	4 200		120 967	131 353	
Conjoints de CSE	395	334		11 731	8 762	
<i>Total Solidarité sociale</i>	3 995	4 534		132 698	140 115	
Alternative jeunesse avec allocation	S. O.	286		S. O.	6 414	

Source : MESS, DGARES, DSSE, juillet 2009.

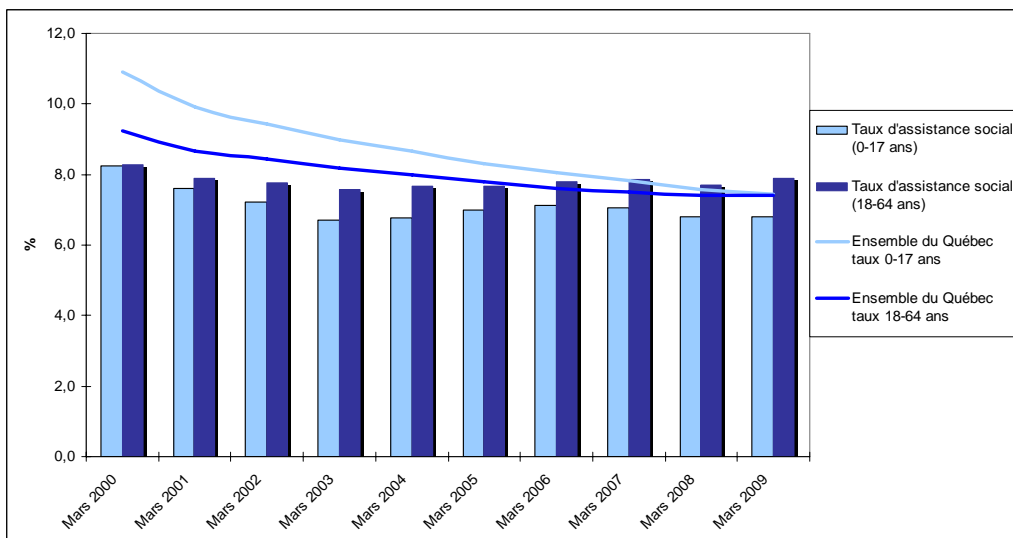
S. O. = sans objet.

1. Proportion de prestataires des programmes d'aide financière de dernier recours dans l'ensemble de la population du Québec âgée de 18 à 64 ans. Pour mars 2009, les données de population utilisées pour calculer les taux d'assistance sociale sont des données estimées et fournies par l'Institut de la statistique du Québec.
2. Avant avril 2007, le taux d'assistance sociale était calculé en fonction des seuls prestataires des programmes d'aide financière de dernier recours (Aide sociale et Solidarité sociale). Toutefois à partir d'avril 2007, ce taux tient aussi compte des participants et participantes à Alternative jeunesse qui reçoivent une allocation jeunesse. Il s'agit donc d'un taux d'assistance en fonction des 3 programmes d'assistance sociale. Les participants à Alternative jeunesse qui, pour une même période, ont aussi reçu une aide financière de dernier recours, ne sont comptés qu'une seule fois.
3. Le total inclut également les participants et participantes à Alternative jeunesse qui reçoivent une allocation jeunesse. Celui ou celle qui reçoit une aide financière de dernier recours et une allocation jeunesse n'est compté qu'une seule fois.

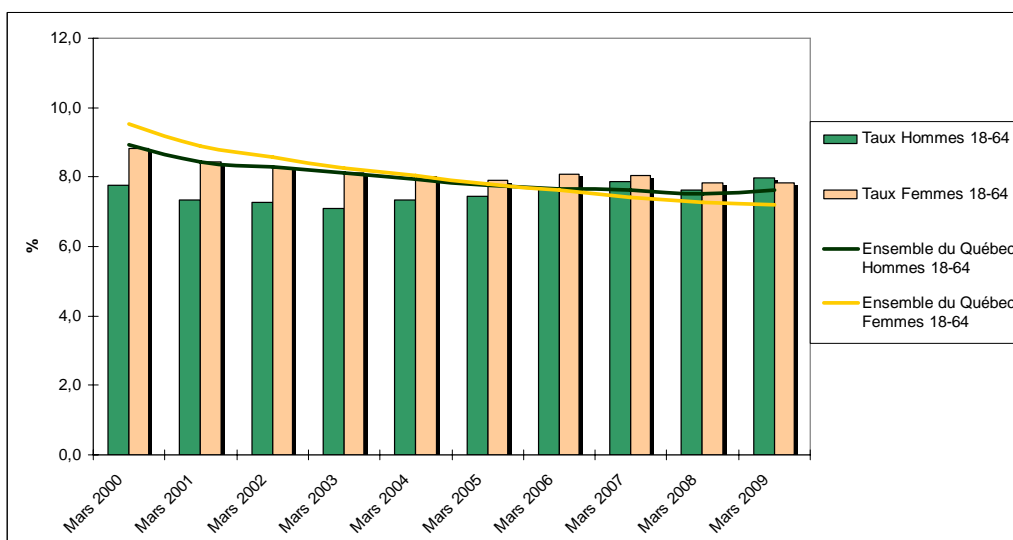
**Graphique 1 – Évolution du nombre de ménages et de personnes prestataires des programmes d'assistance sociale, Centre-du-Québec, mars 2000 à mars 2009**



**Graphique 2 – Évolution des taux de personnes, enfants et adultes, prestataires des programmes d'assistance sociale, Centre-du-Québec et ensemble du Québec, mars 2000 à mars 2009**



**Graphique 3 – Évolution des taux d'assistance sociale selon le sexe, population de 18 à 64 ans, Centre-du-Québec et ensemble du Québec, mars 2000 à mars 2009**



## 2.4 LOGEMENT

Dans le Centre-du-Québec, toutes proportions gardées, l'aide sous forme de loyer dans un HLM et d'Allocation-logement est fournie à peu près au même nombre de ménages que dans l'ensemble du Québec, tandis que les bénéficiaires d'AccèsLogis et du Supplément au loyer y sont moins nombreux.

**Tableau 12 – Aide à l'habitation sociale, nombre de ménages aidés pour 1000 ménages, selon le type de programme, Centre-du-Québec et ensemble du Québec**

Territoire	HLM <sup>1</sup>		AccèsLogis Québec Logement abordable Québec <sup>2</sup>		Supplément au loyer <sup>1</sup>		Allocation-logement <sup>1</sup>	
	Nombre de ménages aidés	Ménages aidés/1000 ménages	Nombre de ménages aidés	Ménages aidés/1000 ménages	Nombre de ménages aidés	Ménages aidés/1000 ménages	Nombre de ménages aidés	Ménages aidés/1000 ménages
<b>Québec</b>	<b>73 275</b>	<b>23,0</b>	<b>21 655</b>	<b>6,8</b>	<b>20 285</b>	<b>6,4</b>	<b>117 166</b>	<b>36,8</b>
Centre-du-Québec	2 176	23,2	104	1,1	292	3,1	3 528	37,5

Source : Données administratives, Société d'habitation du Québec.

1. En 2008.

2. Les statistiques se rapportent aux logements achevés et en voie de l'être au 31 mai 2009.

Dans la région Centre-du-Québec, le nombre de ménages aidés pour chaque millier de ménages, pour les travaux de rénovation ou d'adaptation, est inférieur à celui de l'ensemble du Québec.

**Tableau 13 – Amélioration de l'habitat, ménages aidés pour 1000 ménages, selon le type de programme, Centre-du-Québec et ensemble du Québec, 2003-2009<sup>1</sup>**

Territoire	Rénovation		Adaptation	
	Nombre de ménages aidés	Ménages aidés/1000 ménages	Nombre de ménages aidés	Ménages aidés/1000 ménages
<b>Québec</b>	<b>68 335</b>	<b>21,5</b>	<b>8 574</b>	<b>2,7</b>
Centre-du-Québec	1 851	19,7	173	1,8

Source : Données administratives, Société d'habitation du Québec.

1. Engagements entre le 1<sup>er</sup> avril 2003 et le 31 mars 2009.

Le pourcentage de locataires et de propriétaires consacrant au moins 50 % de leur revenu au logement est considérablement moins élevé dans la région du Centre-du-Québec que dans l'ensemble de la province.

**Tableau 14 – Taux d'effort des ménages privés selon le mode d'occupation, 2006  
Part du revenu consacrée au logement**

Territoire	Moins de 30 %				30 – 50 %				50 % et plus				Total	
	Locataire		Propriétaire		Locataire		Propriétaire		Locataire		Propriétaire		Locataire	Propriétaire
	Nbre	%	Nbre	%	Nbre	%	Nbre	%	Nbre	%	Nbre	%		
<b>Québec</b>	<b>810 615</b>	<b>64,4</b>	<b>1 637 760</b>	<b>86,1</b>	<b>245 780</b>	<b>19,5</b>	<b>161 215</b>	<b>8,5</b>	<b>203 085</b>	<b>16,1</b>	<b>102 105</b>	<b>5,4</b>	<b>1 259 480</b>	<b>1 901 080</b>
Centre-du-Québec	20 850	68,6	54 755	88,7	5 975	19,7	4 330	7,0	3 570	11,7	2 645	4,3	30 395	61 730

Source : Statistique Canada, *Recensement 2006*, compilation spéciale pour la Société d'habitation du Québec.

## **2.5 PROFIL DE SANTÉ ET DE BIEN-ÊTRE**

Il est désormais bien établi que les conditions socio-économiques ont un effet déterminant sur l'état de santé de la population. Pour avoir accès aux données sociosanitaires régionales, veuillez vous référer à la Direction de santé publique de votre agence de santé et des services sociaux au site Internet suivant :

<http://www.agencesss04.qc.ca/sante-publique/direction-de-sante-publique/directeur.html>.



## RÉFÉRENCES UTILES

EMPLOI-QUÉBEC (2009), *L'emploi au Québec*, volume 25, numéro 6, juin.

FRÉCHET, GUY, PIERRE LANCTÔT ET FRANCIS CRÉPEAU (2005), *Le positionnement de la région et des territoires de Centre local d'emploi (CLE) de la région d'après l'Indice de défavorisation matérielle et sociale, 1996 et 2001, 17 régions*, MESS, DGARES, 21 p.-27 p.

INSTITUT DE LA STATISTIQUE DU QUÉBEC (2008), *Bulletin statistique régional*, Édition 2008, 17 régions et CRES de la Montérégie, 30 p.

INSTITUT DE LA STATISTIQUE DU QUÉBEC (2008), *Panorama des régions du Québec*, Édition 2009, 17 régions, 138 p.

LOI VISANT À LUTTER CONTRE LA PAUVRETÉ ET L'EXCLUSION SOCIALE.

BILAN DE LA QUATRIÈME ANNÉE DU PLAN D'ACTION GOUVERNEMENTAL EN MATIÈRE DE LUTTE CONTRE LA PAUVRETÉ ET L'EXCLUSION SOCIALE.

MINISTÈRE DE L'EMPLOI ET DE LA SOLIDARITÉ SOCIALE (MESS) 2009], *Rapport statistique sur la clientèle des programmes d'assistance sociale, mai 2009*, Québec, Direction générale adjointe de la recherche, de l'évaluation et de la statistique, 16 p.

MINISTÈRE DU DÉVELOPPEMENT ÉCONOMIQUE, DE L'INNOVATION ET DE L'EXPORTATION (MDEIE) (2009), *Portrait socio-économique des régions du Québec*, L'économètre, Édition 2009, 101 p.

PAMPALON, ROBERT et GUY RAYMOND (2003), « Indice de défavorisation matérielle et sociale : son application au secteur de la santé et du bien-être », *Santé, société et solidarité*, Les Publications du Québec, p. 191-208.

PLAN D'ACTION GOUVERNEMENTAL EN MATIÈRE DE LUTTE CONTRE LA PAUVRETÉ ET L'EXCLUSION SOCIALE 2004-2009.

RESSOURCES HUMAINES ET DÉVELOPPEMENT DES COMPÉTENCES CANADA (RHDC) (2008), *Le faible revenu au Canada de 2000 à 2006 selon la Mesure du panier de consommation*, Ottawa, Direction générale de la recherche appliquée, 81 p.

STRATÉGIE NATIONALE DE LUTTE CONTRE LA PAUVRETÉ ET L'EXCLUSION SOCIALE.

## Annexes

### 1.1 Faible revenu selon les régions

Entre 1997 et 2007, la majorité des régions administratives du Québec ont connu une baisse du taux de faible revenu. Pour l'ensemble du Québec, on constate que ce taux<sup>8</sup>, calculé sur la base de la Mesure de faible revenu (MFR), est passé de 13,7 % en 1997 à 12,7 % en 2007, soit un recul de 1,0 point de pourcentage. Hormis les régions de Montréal et de l'Estrie, où le taux de faible revenu a augmenté respectivement de 1,1 et 0,3 point de pourcentage au cours de cette période, on remarque que l'ensemble du Québec a enregistré une diminution de ce taux à divers degrés au cours de la même période. Plusieurs éléments peuvent être invoqués pour expliquer la bonne tenue du Québec à cet égard. Notons seulement que le début du nouveau millénaire a été caractérisé par une conjoncture économique favorable et par la mise en œuvre par le Québec de nombreuses mesures visant à soutenir le revenu des personnes en situation de vulnérabilité.

**Tableau 15- Taux de faible revenu selon la Mesure de faible revenu (MFR), personnes, régions administratives et ensemble du Québec, 1997-2007**

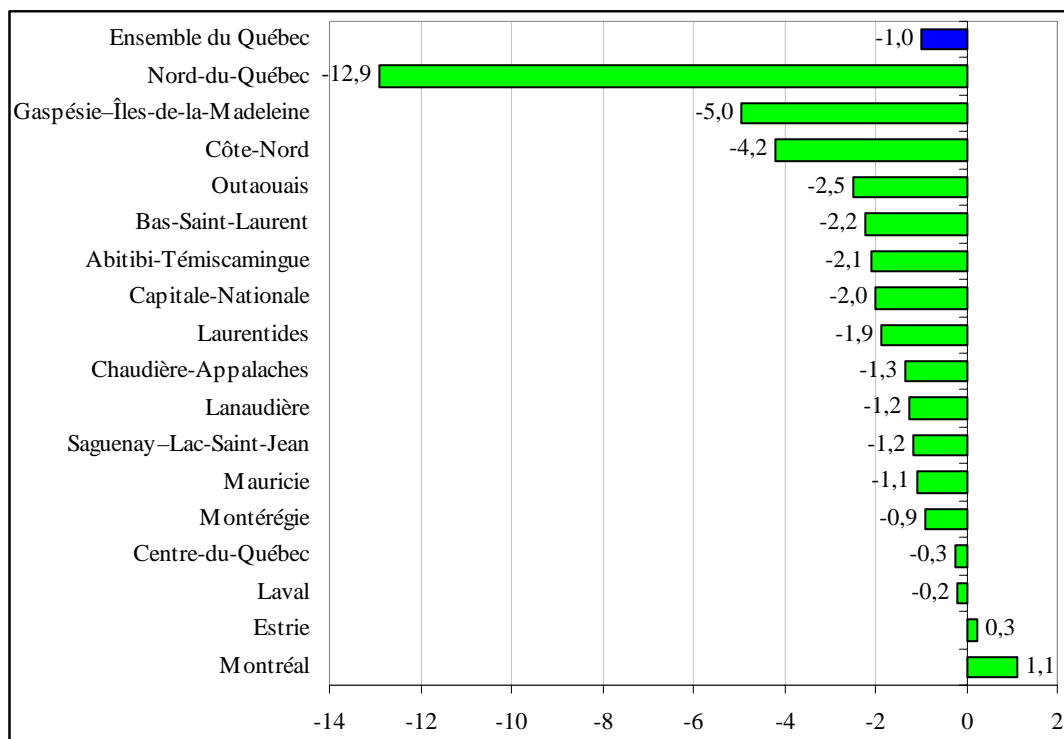
	1997	1998	1999	2000	2001	2002	2003	2004	2005	2006	2007
	%										
Abitibi-Témiscamingue	13,5	12,3	12,6	13,5	12,4	12,4	12,6	12,3	11,2	11,0	11,4
Bas-Saint-Laurent	12,7	11,1	11,6	12,2	10,5	10,6	10,7	10,6	9,9	10,0	10,5
Capitale-Nationale	11,5	10,4	10,4	10,7	10,0	9,8	9,7	9,8	9,3	9,2	9,5
Centre-du-Québec	11,5	10,0	10,3	10,6	10,2	10,5	10,9	11,0	10,4	10,7	11,2
Chaudière-Appalaches	9,0	7,9	8,0	8,3	7,4	7,6	7,6	7,6	7,2	7,3	7,7
Côte-Nord	16,5	15,4	13,2	13,6	12,1	12,4	11,7	12,2	11,5	11,9	12,4
Estrie	12,1	10,7	11,2	11,8	11,0	11,3	11,6	11,7	11,2	11,5	12,4
Gaspésie-Îles-de-la-Madeleine	17,7	15,4	15,2	15,5	13,1	13,2	12,7	12,9	12,3	12,1	12,7
Lanaudière	11,4	10,2	10,4	10,9	10,2	10,4	10,1	10,1	9,3	9,4	10,2
Laurentides	12,2	10,6	10,8	11,2	10,3	10,6	10,3	10,2	9,5	9,5	10,3
Laval	10,5	9,0	9,3	9,6	9,2	9,5	9,7	9,9	9,4	9,6	10,3
Mauricie	14,6	13,2	13,1	13,6	13,2	13,5	13,5	13,8	13,2	12,9	13,5
Montérégie	10,9	9,6	9,8	10,2	9,5	9,8	9,9	9,8	9,2	9,2	10,0
Montréal	19,1	17,1	17,9	18,7	18,4	19,4	19,9	20,1	19,3	19,3	20,2
Nord-du-Québec	30,2	29,2	15,7	16,2	14,6	14,4	14,2	14,7	14,2	16,2	17,3
Outaouais	14,2	12,6	13,0	12,8	11,2	11,8	12,0	12,0	11,4	11,4	11,7
Saguenay-Lac-Saint-Jean	11,3	10,2	10,1	10,9	10,4	10,7	10,8	10,6	10,1	9,8	10,1
<b>Ensemble du Québec</b>	<b>13,7</b>	<b>12,2</b>	<b>12,4</b>	<b>12,9</b>	<b>12,2</b>	<b>12,6</b>	<b>12,7</b>	<b>12,7</b>	<b>12,1</b>	<b>12,1</b>	<b>12,7</b>

Source : Statistique Canada, Fichier sur les familles T1 (FFT1); compilation de Statistique Canada et de l'Institut de la statistique du Québec.

Parmi les 15 régions où le taux de faible revenu a diminué, seulement la Montérégie, le Centre-du-Québec et Laval ont connu une amélioration inférieure à celle de la province. Mentionnons que les régions du Nord-du-Québec, de la Gaspésie-Îles-de-la-Madeleine et de la Côte-Nord ont mieux réussi que les autres, le taux de faible revenu y a diminué de plus de 4 points de pourcentage.

8. Les taux de faible revenu présentés ici font référence aux personnes.

**Graphique 4- Variation du taux de faible revenu des personnes selon la Mesure de faible revenu (MFR) par région administrative entre 1997 et 2007 (point de pourcentage)**



Source : Statistique Canada, Fichier sur les familles T1 (FFT1); compilation de Statistique Canada et de l'Institut de la statistique du Québec.

## 1.2 Tableau de bord des indicateurs relatifs à la pauvreté régionale

Le Tableau de bord des indicateurs relatifs à la pauvreté (voir tableau 16) réunit les données les plus récentes de quelques indicateurs, dans les sphères de l'économie, de l'éducation, de la santé et du bien-être et de la défavorisation.

- D'après ces mesures, 12,7 % des personnes au Québec avaient un faible revenu selon la Mesure de faible revenu (MFR) en 2007. Le meilleur rang est celui de la région des Chaudière-Appalaches et le dernier, celui de Montréal.
- Le taux de chômage des mois d'avril à juin 2009 était de 8,5 %. Le meilleur rang est celui de la Capitale-Nationale et le dernier, celui de la Gaspésie-Îles-de-la-Madeleine.
- Le taux d'assistance sociale de mai 2009 était de 7,4 % de la population de 0 à 64 ans. Le meilleur rang est celui du Nord-du-Québec et de l'Administration régionale Kativik et le dernier, celui de la Gaspésie-Îles-de-la-Madeleine.
- Le rapport de dépendance économique moyen du Québec était de 20,88 \$ en 2006. Le meilleur rang est celui de l'Outaouais et le dernier, celui de la Gaspésie-Îles-de-la-Madeleine.
- Les indicateurs de sous-scolarisation révèlent que 38 % de la population de 25 à 64 ans au Québec en 2006 possèdent un diplôme d'études secondaires ou une scolarité moindre et 17 % ne possèdent aucun grade, certificat ou diplôme. Le meilleur rang pour les deux indicateurs est celui de la Capitale-Nationale et le dernier, celui du Nord-du-Québec et de l'Administration régionale Kativik.
- L'espérance de vie à la naissance est la plus élevée à Laval et la moins élevée en Abitibi-Témiscamingue. Quant à la mortalité globale, elle est la moins élevée à Laval et la plus élevée en Abitibi-Témiscamingue.
- L'Indice de défavorisation matérielle et sociale de 2006 permet d'observer que près de trois personnes sur quatre partagent les caractéristiques du quintile le plus défavorisé **matériellement** de l'ensemble du Québec dans la région de la Gaspésie-Îles-de-la-Madeleine; c'est aussi le cas pour 60 % de la population du Nord-du-Québec et de l'Administration régionale Kativik et pour plus de 42 % de la population du Bas-Saint-Laurent. Dans l'Île-de-Montréal, le tiers de la population partage les caractéristiques du quintile le plus défavorisé **socialement** de l'ensemble du Québec; c'est le cas aussi pour 26 % de la population de la région de la Capitale-Nationale, une caractéristique manifestement plus urbaine que rurale.

En ce qui concerne la défavorisation matérielle (indicateur économique fondé sur la scolarité, le rapport emploi/population et le revenu moyen) et sociale (indicateur social fondé sur l'éloignement par rapport à un réseau social sur la base des taux observables de personnes séparées, veuves ou divorcées, de familles monoparentales ou de personnes seules), la mesure permet de simuler ce qu'il en serait dans la région si les seuils de référence de la population de l'ensemble du Québec répartie en quintiles (20 %) s'appliquaient dans la région.

À propos de l'interprétation de cet indice, il importe de noter qu'un taux par exemple de 30 % de personnes vivant dans un territoire défavorisé est différent d'un taux de personnes défavorisées. Cela signifie que la moyenne des caractéristiques des personnes les ferait correspondre au quintile (20 %) le plus défavorisé de l'ensemble du Québec, ou si l'on préfère, que 30 % des personnes de la région partagent les caractéristiques du quintile le plus défavorisé de l'ensemble du Québec; de la même façon, un taux de 5 % de personnes vivant dans un territoire favorisé est différent d'un taux de personnes favorisées. Cela signifie que la moyenne des caractéristiques des personnes les ferait correspondre au quintile le plus favorisé de l'ensemble du Québec, ou si l'on préfère, que 5 % de la population de la région partage les caractéristiques du quintile le plus favorisé de l'ensemble du Québec. Il peut y avoir des personnes favorisées dans un territoire défavorisé et à l'inverse, des personnes défavorisées dans un territoire favorisé, étant donné que l'unité d'observation est l'aire de diffusion de 400 à 700 personnes.

Tableau 16- Tableau de bord des indicateurs relatifs à la pauvreté, comparaisons interrégionales, année la plus récente, Québec

	Bas-Saint-Laurent	Saguenay - Lac-St-Jean	Capitale-Nationale	Mauricie	Estrie	Montréal	Outaouais	Abitibi-Témiscamingue	Côte-Nord	Nord-du-Québec	Gaspésie - Îles-de-la-Madeleine	Chaudière-Appalaches	Laval	Lanaudière	Laurentides	Montérégie	Centre-du-Québec	Ensemble du Québec
<b>TAUX DE FAIBLE REVENU D'APRÈS LA MESURE DE FAIBLE REVENU (MFR)</b>																		
Taux de faible revenu (personnes)	10,5	10,1	9,5	13,5	12,4	20,2	11,7	11,4	12,4	17,3	12,7	7,7	10,3	10,2	10,3	10,0	11,2	12,7
Rang <sup>8</sup>	8	4	2	15	13	17	11	10	12	16	14	1	6	5	7	3	9	
<b>TAUX DE CHÔMAGE (AVRIL-JUIN 2009)<sup>1</sup></b>										<b>Côte-Nord, NdQc &amp; ARK</b>								
Taux de chômage - estimations régionales non désaisonnalisées	8,8	10,4	4,9	9,5	8,3	11,9	6,3	10,3	9,2		16,9	5,3	8,2	7,2	6,8	7,6	7,2	8,5
Rang <sup>8</sup>	10	14	1	12	9	15	3	13	11		16	2	8	5	4	7	5	
<b>TAUX D'ASSISTANCE SOCIALE (MAI 2009)<sup>2</sup></b>										<b>Côte-Nord</b>		<b>NdQc &amp; ARK</b>						
Taux d'assistance sociale (18-64 ans)	8,0	7,6	5,6	10,5	8,4	10,2	6,5	7,2	5,6	4,4	10,8	4,8	4,6	5,8	5,6	5,5	7,9	7,4
Rang <sup>8</sup>	13	11	5	16	14	15	9	10	5	1	17	3	2	8	5	4	12	
Taux d'assistance sociale (0-17 ans)	5,5	5,6	4,3	9,7	7,8	14,7	6,6	5,3	4,3	4,1	9,4	3,1	4,9	5,3	4,5	5,1	6,8	7,5
Rang <sup>8</sup>	10	11	3	16	14	17	12	8	3	2	15	1	6	8	5	7	13	
Taux d'assistance sociale (0-64 ans)	7,5	7,1	5,3	10,4	8,2	11,2	6,5	6,8	5,3	4,3	10,5	4,4	4,7	5,7	5,3	5,4	7,6	7,4
Rang <sup>8</sup>	12	11	4	15	14	17	9	10	4	1	16	2	3	8	4	7	13	
<b>INDICATEURS RELATIFS À LA PAUVRETÉ</b>																		
Rapport de dépendance économique (2006) <sup>3</sup>	33,22 \$	25,83 \$	19,32 \$	29,85 \$	25,61 \$	20,70 \$	16,93 \$	25,97 \$	22,10 \$	23,41 \$	52,79 \$	21,91 \$	17,83 \$	20,37 \$	18,94 \$	17,35 \$	27,29 \$	20,88 \$
Rang <sup>8</sup>	16	12	5	15	11	7	1	13	9	10	17	8	3	6	4	2	14	
Proportion de la population de 25 à 64 ans avec diplôme d'études	41,5	36,1	32,3	40,1	40,4	32,8	40,0	46,4	46,7	52,8	49,0	40,3	36,6	44,5	40,7	39,5	43,8	38,0
Rang <sup>8</sup>	11	3	1	7	9	2	6	14	15	17	16	8	4	13	10	5	12	
Proportion de la population de 25 à 64 ans sans aucun grade, certificat	21,8	17,3	11,4	18,4	19,6	13,7	18,4	26,8	25,8	38,0	29,5	19,4	14,0	20,2	18,1	17,0	22,4	17,0
Rang <sup>8</sup>	12	5	1	7	10	2	8	15	14	17	16	9	3	11	6	4	13	
Locataires qui consacrent 30 % ou plus de leur revenu pour le	30,5	33,3	33,5	35,8	35,3	38,5	35,7	31,1	26,2	8,9	28,3	26,5	36,5	34,5	34,6	32,6	30,6	35,2
Rang <sup>8</sup>	5	9	10	15	13	17	14	7	2	1	4	3	16	11	12	8	6	
Espérance de vie à la naissance (2005) <sup>10</sup>	79,9	78,7	80,2	79,3	80,0	80,1	78,7	78,1	78,7	78,6	79,4	80,4	81,0	78,9	79,0	79,8	79,3	79,7
Rang <sup>9</sup>	6	13	3	9	5	4	13	17	13	16	8	2	1	12	11	7	9	
Mortalité globale, taux annuel moyen ajusté pour 5 ans pour 100 000	697,1	737,6	687,6	731,2	696,2	703,0	750,8	786,9	736,5	678,7	735,6	669,9	635,8	747,5	758,6	716,1	731,2	710,7
Rang <sup>8</sup>	6	13	4	9	5	7	15	17	12	3	11	2	1	14	16	8	9	
<b>INDICE DE DÉFAVORISATION<sup>5</sup>, DIMENSIONS MATÉRIELLE ET SOCIALE (2006)</b>																		
<b>Dimension matérielle<sup>6</sup></b>																		
1 <sup>er</sup> quintile (supérieur)	5,1	6,0	32,6	10,4	13,2	25,9	27,2	3,2	7,2	5,4	0,0	13,3	23,4	11,2	18,2	23,8	4,9	20,0
2 <sup>e</sup> quintile	10,2	16,8	24,8	14,4	19,1	17,9	18,7	10,3	17,9	5,7	2,7	19,3	32,8	21,9	22,0	23,4	13,3	20,0
3 <sup>e</sup> quintile	17,9	20,6	18,5	20,6	22,2	17,4	18,5	20,2	17,2	8,6	4,9	23,5	22,0	20,8	24,5	22,0	22,7	20,0
4 <sup>e</sup> quintile	24,4	26,9	15,4	25,0	23,6	18,3	15,3	26,7	21,2	19,5	18,6	22,0	13,9	21,6	20,8	19,7	32,6	20,0
5 <sup>e</sup> quintile (inférieur)	42,4	29,7	8,7	29,6	21,9	20,6	20,4	39,6	36,4	60,8	73,8	21,9	7,9	24,5	14,5	11,0	26,6	20,0
<b>Dimension sociale<sup>7</sup></b>																		
1 <sup>er</sup> quintile (supérieur)	29,6	24,6	17,4	15,2	15,9	12,1	16,9	25,7	34,5	58,1	31,1	30,5	28,1	20,1	18,2	23,1	24,5	20,0
2 <sup>e</sup> quintile	26,4	24,9	20,0	19,3	23,5	10,5	23,0	25,2	22,4	24,9	30,4	26,8	19,1	29,8	21,5	21,6	24,2	20,0
3 <sup>e</sup> quintile	21,9	21,7	17,7	24,5	20,4	15,3	22,5	20,8	22,1	5,7	29,5	20,8	16,9	24,6	25,1	21,7	22,1	20,0
4 <sup>e</sup> quintile	13,8	17,7	19,0	18,1	18,2	28,6	17,1	14,5	14,9	7,2	8,1	13,8	20,3	15,3	21,5	17,1	14,5	20,0
5 <sup>e</sup> quintile (inférieur)	8,4	11,1	26,0	22,9	22,0	33,5	20,5	13,8	6,1	4,1	0,9	8,1	15,5	10,2	13,6	16,4	14,8	20,0

### Notes du tableau précédent

1. Le taux de chômage correspond à la moyenne des estimations non désaisonnalisées des mois d'avril, mai et juin 2009. Source : Emploi-Québec, *L'emploi au Québec*, volume 25, numéro 6, juin 2009.
2. MESS, Fichiers administratifs.
3. Rapport de dépendance économique (RDE) : montant des transferts gouvernementaux pour 100 \$ de revenu d'emploi dans une région. Source : Statistique Canada, *Profils de dépendance économique* (13C0017); compilations de l'ISQ.
4. Source : Statistique Canada, *Recensement 2006*.
5. Cette mesure permet de simuler ce qu'il en serait dans la région si les seuils de référence de la population de l'ensemble du Québec répartie en quintiles (20 %) s'appliquaient dans la région. Le taux indique le pourcentage de la population vivant dans des aires de diffusion (unités de 400 à 700 personnes) où la moyenne des indicateurs la situe sous le seuil correspondant au quintile pour l'ensemble du Québec. Sources : Pampalon, R. et G. Raymond, *Indice de défavorisation matérielle et sociale : son application au secteur de la santé et du bien-être, Santé, société et solidarité*, Les Publications du Québec, 2003; Statistique Canada, *Recensement 2006*.
6. Il s'agit d'un indicateur économique fondé sur la scolarité, le rapport emploi/population et le revenu moyen.
7. Il s'agit d'un indicateur social fondé sur l'éloignement par rapport à un réseau social en vertu des taux observables sur le territoire de personnes séparées, veuves ou divorcées, de familles monoparentales ou de personnes seules.
8. 1<sup>er</sup> rang : montant ou taux le moins élevé; 16<sup>e</sup> rang (ou 17<sup>e</sup>) : montant ou taux le plus élevé.
9. 1<sup>er</sup> rang : nombre le plus élevé; 16<sup>e</sup> rang (ou 17<sup>e</sup>) : nombre le moins élevé.
10. Le Nunavik et les Terres-Cries-de-la-Baie-James sont exclus de la région Nord-du-Québec.