



Le Québec mobilisé contre la pauvreté

PROFIL STATISTIQUE RÉGIONAL

LA RÉGION DE LA CÔTE-NORD

Avril 2011

Publication réalisée par la

Direction générale adjointe des politiques et de la prospective

Compilation statistique, analyse et rédaction

Équipes de la Direction des politiques de sécurité du revenu et
de la Direction générale adjointe de la recherche, de l'évaluation et de la statistique,

avec la contribution d'Emploi Québec et du ministère de la Santé et des Services sociaux

Secrétariat

Dany Garneau

Ministère de l'Emploi et de la Solidarité sociale

425, rue Saint-Amable, 4^e étage

Québec (Québec) G1R 4Z1

Téléphone : 418 643-1412

Télécopieur : 418 644-1299

La reproduction totale ou partielle de ce document est autorisée
à la condition que la source soit mentionnée.

TABLE DES MATIÈRES

| | |
|--|----|
| Liste des tableaux | 4 |
| Liste des graphiques..... | 4 |
| Présentation | 5 |
| Chapitre 1 – Contexte général | 6 |
| 1.1 Démographie | 6 |
| 1.2 Éducation et formation..... | 6 |
| 1.3 Revenu personnel disponible | 8 |
| 1.4 Principaux indicateurs du marché du travail | 8 |
| 1.5 Structure industrielle..... | 9 |
| Chapitre 2 – Indicateurs relatifs à la pauvreté..... | 10 |
| 2.1 Faible revenu | 10 |
| 2.2 Autres indicateurs relatifs à la pauvreté..... | 11 |
| 2.3 Évolution de l'ensemble des prestataires des programmes d'assistance sociale | 12 |
| 2.4 Logement | 15 |
| 2.5 Profil de santé et de bien-être | 16 |
| Références utiles | 17 |
| Annexes | 18 |
| 1.1 Faible revenu selon les régions | 18 |
| 1.2 Tableau de bord des indicateurs relatifs à la pauvreté régionale..... | 19 |

LISTE DES TABLEAUX

| | | |
|---------------------|--|-----------|
| Tableau 1 – | Données démographiques..... | 6 |
| Tableau 2 – | Répartition de la population de 15 ans et plus selon le niveau de scolarité, 1998 et 2008 7 | |
| Tableau 3 – | Répartition de la population de 15 ans et plus en emploi selon le niveau de scolarité, 1998 et 2008..... | 7 |
| Tableau 4 – | Taux de chômage de la population de 15 ans et plus selon le niveau de scolarité, 1998 et 2008..... | 8 |
| Tableau 5 – | Revenu personnel disponible par habitant (dollars de 2007) et variation en pourcentage, région et ensemble du Québec, 1997-2007 | 8 |
| Tableau 6 – | Principaux indicateurs du marché du travail pour la Côte-Nord et le Nord-du-Québec. | 9 |
| Tableau 7 – | Structure industrielle selon l’emploi, 2007 | 10 |
| Tableau 8 – | Taux de faible revenu selon la Mesure de faible revenu (MFR), personnes, Côte-Nord et ensemble du Québec, 1997-2007 | 11 |
| Tableau 9 – | Indicateurs relatifs à la pauvreté, année la plus récente, région et ensemble du Québec | 11 |
| Tableau 10 – | Évolution du nombre de ménages et des nombres et taux d'adultes, d'enfants et du total des programmes d'assistance sociale, Côte-Nord et ensemble du Québec, mars 2000 et mars 2009 | 12 |
| Tableau 11 – | Nombre d'adultes prestataires des programmes d'assistance sociale selon le sexe et le programme, population de 18 à 64 ans, Côte-Nord et ensemble du Québec, mars 2000 et mars 2009 | 13 |
| Tableau 12 – | Aide à l’habitation sociale, nombre de ménages aidés pour 1000 ménages, selon le type de programme, Côte-Nord et ensemble du Québec | 15 |
| Tableau 13 – | Amélioration de l’habitat, nombre de ménages aidés pour 1000 ménages, selon le type de programme, Côte-Nord et ensemble du Québec, 2003-2009¹..... | 15 |
| Tableau 14 – | Taux d’effort des ménages privés selon le mode d’occupation, 2006..... | 15 |
| Tableau 15 – | Taux de faible revenu selon la Mesure de faible revenu (MFR), personnes, régions administratives et ensemble du Québec, 1997-2007 | 18 |
| Tableau 16 – | Tableau de bord des indicateurs relatifs à la pauvreté, comparaisons interrégionales, année la plus récente, ensemble du Québec | 21 |

LISTE DES GRAPHIQUES

| | | |
|----------------------|---|-----------|
| Graphique 1 – | Évolution du nombre de ménages et de personnes prestataires des programmes d'assistance sociale, Côte-Nord, mars 2000 à mars 2009..... | 14 |
| Graphique 2 – | Évolution des taux de prestataires, enfants et adultes, des programmes d'assistance sociale, Côte-Nord et ensemble du Québec, mars 2000 à mars 2009..... | 14 |
| Graphique 3 – | Évolution des taux d'assistance sociale selon le sexe, population de 18 à 64 ans, Côte-Nord et ensemble du Québec, mars 2000 à mars 2009 | 14 |
| Graphique 4 – | Variation du taux de faible revenu des personnes selon la Mesure de faible revenu (MFR) par région administrative entre 1997 et 2007 (point de pourcentage)..... | 19 |

Présentation

En vue de l'élaboration du prochain Plan d'action gouvernemental en matière de lutte contre la pauvreté et l'exclusion sociale, le ministre de l'Emploi et de la Solidarité sociale a décidé de consulter, à la suite du Rendez-vous national du 15 juin dernier, les acteurs locaux et régionaux concernés dans chacune des régions administratives du Québec. Pour appuyer la tenue de cette consultation dans votre région, nous avons réuni dans le présent recueil des statistiques portant sur les principales caractéristiques socio-économiques ainsi que les principaux indicateurs relatifs à la pauvreté et à l'exclusion sociale.

Le document comporte donc deux chapitres. Le premier présente le contexte général de la région sur la base de statistiques touchant successivement la démographie, l'éducation, le revenu, le marché du travail ainsi que la structure industrielle. Le deuxième s'attache plus spécialement aux indicateurs relatifs à la pauvreté, notamment le taux de faible revenu, l'évolution du nombre et du taux de ménages et de personnes prestataires des programmes d'assistance sociale, ainsi qu'aux données sur le nombre de ménages recevant une aide grâce aux différents programmes administrés par la Société d'habitation du Québec. Enfin, on trouvera en annexe des statistiques destinées à faire voir, d'un coup d'œil, divers aspects de la pauvreté dans toutes les régions du Québec.

Il importe aussi de signaler que ce portrait statistique sommaire ne prétend d'aucune façon à l'exhaustivité. Il a été conçu dans le but de donner accès rapidement et facilement à des renseignements fiables qui pourront être utiles pour alimenter la réflexion et susciter des échanges.

Remarque : Dans certaines sections du document, les données rassemblent celles de la Côte-Nord et du Nord-du-Québec, compte tenu du fait que Statistique Canada les combine dans l'*Enquête sur la population active*.

CHAPITRE 1 – CONTEXTE GÉNÉRAL

1.1 DÉMOGRAPHIE

La Côte-Nord arrive au 15^e rang des 17 régions administratives en ce qui a trait à l'importance de la population. En 2008, on y dénombre 96 060 personnes, soit 1,2 % de la population québécoise.

De 1971 à 2001, la population de la Côte-Nord a diminué de 4,5 %, tandis que celle du Québec augmentait de 22,7 %. Les perspectives pour la période 2006-2016 indiquent que ce mouvement à la baisse se poursuit : la population de la région diminuerait de 4,6 % au cours de cette décennie.

Selon l'Institut de la statistique du Québec¹, d'ici 2031 (non illustré), c'est la région qui aura à faire face au déclin le plus marquant parmi les régions du Québec. En 2031, en effet, sa population devrait avoir perdu 11 000 habitants, une chute de 12 % comparativement à 2006.

Le rapport de dépendance démographique est, pour le moment, comparable à celui de l'ensemble du Québec. Par ailleurs, à l'instar de la grande majorité des régions (les exceptions étant la Capitale-Nationale, Montréal, l'Outaouais, le Nord-du-Québec et Laval), l'indice de remplacement de la main-d'œuvre est maintenant en deçà du «°seuil un pour un°», soit à 92,8, alors qu'il s'élevait à 155,1 en 1997.

Tableau 1 – Données démographiques

| | Côte-Nord | Ensemble du Québec |
|---|-----------|--------------------|
| Population (2008) | 96 060 | 7 750 504 |
| Poids démographique | 1,2 % | - |
| Rang sur 17 régions | 15 | - |
| Variation 1971-2001 | -4,5 % | 22,7 % |
| Variation 2006-2016 | -4,6 % | 7,9 % |
| Distribution par groupe d'âge (2007) | | |
| 0-14 | 17,1 % | 16,0 % |
| 15-29 | 18,5 % | 19,6 % |
| 30-64 | 52,0 % | 50,0 % |
| 65 et + | 12,4 % | 14,4 % |
| Espérance de vie (H) 2003-2005 | 76,4 | 77,4 |
| Espérance de vie (F) 2003-2005 | 82,2 | 82,6 |
| Rapport de dépendance démographique ¹ (2007) | 56,8 | 57,9 |
| Indice de remplacement ² (2007) | 92,8 | 105,7 |

Source : Statistique Canada; Institut de la statistique du Québec. Compilations MESS.

1. Le rapport de dépendance démographique s'obtient en divisant la somme des 0-19 ans et des 65 ans et plus par les 20-64 ans. Le résultat est ensuite multiplié par 100.
2. L'indice de remplacement correspond au rapport des 20-29 ans sur les 55-64 ans, multiplié par 100. Cet indice mesure le renouvellement des personnes qui approchent de l'âge de la retraite (55-64 ans) par celles qui intègrent le marché du travail (20-29 ans). Ainsi, un indice de remplacement de 100 signifie que chaque personne qui s'apprête à quitter le marché du travail est remplacée par une personne plus jeune.

Note : Pour le rapport de dépendance démographique comme pour l'indice de remplacement, les données de 2007 sont des données provisoires.

1.2 ÉDUCATION ET FORMATION

À l'instar de l'ensemble de la population du Québec, celle de la Côte-Nord et du Nord-du-Québec est de plus en plus scolarisée. Entre 1998 et 2008, on constate que la proportion de titulaires d'un diplôme d'études postsecondaires ou universitaires a progressé, tandis que celle qui n'a aucun diplôme a diminué fortement. Ce sont les diplômés et diplômées d'écoles des métiers, de cégeps ou encore au certificat universitaire (diplôme d'études postsecondaires) qui ont vu leur poids relatif augmenter le plus dans la région au cours de cette période (16,9 points de pourcentage contre 5 pour l'ensemble du Québec).

1. Institut de la statistique du Québec, *Perspectives démographiques du Québec et des régions, 2006-2056*, Édition 2009.

Malgré une présence accrue sur le marché du travail, on remarque que le pourcentage des personnes ayant un grade universitaire est comparativement moins élevé dans cette région que dans l'ensemble du Québec.

En ce qui concerne le taux de décrochage au secondaire dans la région, les statistiques de 2007-2008 sur le taux de diplomation, sept ans après l'entrée au secondaire, montrent qu'il reste encore des progrès à faire en la matière. En effet, seulement 62,1 % des jeunes de la Côte-Nord ont obtenu leur diplôme d'études secondaires comparativement à 70,9 % pour l'ensemble du Québec. Pour le Nord-du-Québec, ce taux se situait à 37,9 %².

Par ailleurs, le niveau de scolarité plus élevé de la population de la Côte-Nord et du Nord-du-Québec s'est reflété sur le marché du travail par une proportion accrue de personnes en emploi ayant au moins un diplôme d'études postsecondaires en 2008. Ce sont les titulaires d'un diplôme d'études postsecondaires qui ont vu leur poids relatif augmenter le plus entre 1998 et 2008. En 2008, ces personnes occupaient plus de 50 % des emplois dans la région, ce qui est supérieur à ce qu'on observe pour l'ensemble du Québec.

Pour terminer, il convient de noter que la baisse du taux de chômage de la population de la Côte-Nord et du Nord-du-Québec a été moins forte que dans l'ensemble du Québec entre 1998 et 2008. Selon les données disponibles, on constate que ce sont les titulaires d'un diplôme d'études postsecondaires qui chômaient le moins en 2008. Enfin, malgré la baisse du taux de chômage global de la région, la situation des personnes non diplômées s'est dégradée entre 1998 et 2008, alors que le taux de chômage s'est accru de 3,4 % dans leur cas.

Tableau 2 – Répartition de la population de 15 ans et plus selon le niveau de scolarité, 1998 et 2008

| | Côte-Nord et Nord-du-Québec | | | Ensemble du Québec | | |
|---|-----------------------------|---------|-------------------|--------------------|---------|-------------------|
| | 1998 | 2008 | Variation (p. p.) | 1998 | 2008 | Variation (p. p.) |
| Sans grade, certificat ou diplôme | 54,5% | 38,9% | -15,6 | 35,9 % | 26,4 % | -9,5 |
| Études secondaires terminées | 13,3% | 13,9% | 0,7 | 14,9 % | 15,1 % | 0,2 |
| Études postsecondaires partielles | 5,8% | N. D. | N. D. | 6,2 % | 6,3 % | 0,2 |
| Diplôme d'études postsecondaires ¹ | 21,2% | 38,1% | 16,9 | 29,5 % | 34,5 % | 5,0 |
| Grade universitaire | 5,4% | 7,5% | 2,1 | 13,5 % | 17,7 % | 4,2 |
| Total | 100,0 % | 100,0 % | - | 100,0 % | 100,0 % | - |

Source : Statistique Canada, *Enquête sur la population active*.

1. Comprend les programmes d'apprentissage de métiers, les programmes des écoles d'études professionnelles, les diplômes d'études collégiales et les diplômes d'études universitaires inférieurs au baccalauréat (certificat).

Tableau 3 – Répartition de la population de 15 ans et plus en emploi selon le niveau de scolarité, 1998 et 2008

| | Côte-Nord et Nord-du-Québec | | | Ensemble du Québec | | |
|---|-----------------------------|---------|-------------------|--------------------|---------|-------------------|
| | 1998 | 2008 | Variation (p. p.) | 1998 | 2008 | Variation (p. p.) |
| Sans grade, certificat ou diplôme | 37,4% | 20,4% | -17,0 | 21,0 % | 14,9 % | -6,1 |
| Études secondaires terminées | 16,9% | 15,3% | -1,6 | 16,2 % | 15,2 % | -1,0 |
| Études postsecondaires partielles | 6,6% | N. D. | N. D. | 6,7 % | 7,0 % | 0,3 |
| Diplôme d'études postsecondaires ¹ | 30,0% | 51,1% | 21,1 | 36,8 % | 41,1 % | 4,3 |
| Grade universitaire | 9,1% | 11,3% | 2,2 | 19,3 % | 21,7 % | 2,4 |
| Total | 100,0 % | 100,0 % | - | 100,0 % | 100,0 % | - |

Source : Statistique Canada, *Enquête sur la population active*.

1. Comprend les programmes d'apprentissage de métiers, les programmes des écoles d'études professionnelles, les diplômes d'études collégiales et les diplômes d'études universitaires inférieurs au baccalauréat (certificat).

2. Source : Ministère de l'Éducation, du Loisir et du Sport.

Tableau 4 – Taux de chômage de la population de 15 ans et plus selon le niveau de scolarité, 1998 et 2008

| | Côte-Nord et Nord-du-Québec | | | Ensemble du Québec | | |
|---|-----------------------------|--------|----------------------|--------------------|--------|----------------------|
| | 1998 | 2008 | Variation (p. p.) | 1998 | 2008 | Variation (p. p.) |
| Sans grade, certificat ou diplôme | 16,1 % | 19,5 % | 3,4 | 16,6 % | 14,2 % | -2,4 |
| Études secondaires terminées | N. D. | N. D. | N. D. | 10,9 % | 7,5 % | -3,4 |
| Études postsecondaires partielles | N. D. | N. D. | N. D. | 12,5 % | 7,7 % | -4,8 |
| Diplôme d'études postsecondaires ¹ | 9,9 % | 9,9 % | 0,0 | 8,3 % | 5,7 % | -2,6 |
| Grade universitaire | N. D. | N. D. | N. D. | 5,0 % | 4,5 % | -0,5 |
| Total | 12,1 % | 11,2 % | -0,9 | 10,3 % | 7,2 % | -3,1 |

Source : Statistique Canada, *Enquête sur la population active*.

1. Comprend les programmes d'apprentissage de métiers, les programmes des écoles d'études professionnelles, les diplômes d'études collégiales et les diplômes d'études universitaires inférieurs au baccalauréat (certificat).

N. D. : Données non disponibles.

1.3 REVENU PERSONNEL DISPONIBLE

Le revenu personnel disponible par habitant, en termes réels (dollars constants de 2007), est passé de 19 614 \$ en 1997 à 25 379 \$ en 2007 dans la région de la Côte-Nord. Cela représente une hausse de 29,4 % entre 1997 et 2007, supérieure à celle de l'ensemble du Québec (19,8 %).

Tableau 5 – Revenu personnel disponible par habitant (dollars de 2007) et variation en pourcentage, région et ensemble du Québec, 1997-2007

| | Côte-Nord | Ensemble du Québec |
|-------------------------|-----------|--------------------|
| 1997 | 19 614 | 20 410 |
| 1998 | 19 697 | 20 595 |
| 1999 | 20 057 | 21 151 |
| 2000 | 21 344 | 22 059 |
| 2001 | 20 910 | 22 421 |
| 2002 | 22 058 | 22 634 |
| 2003 | 23 033 | 23 173 |
| 2004 | 23 681 | 23 307 |
| 2005 | 23 653 | 23 527 |
| 2006 | 23 762 | 23 760 |
| 2007 | 25 379 | 24 455 |
| Variation 2007/1997 (%) | 29,4 | 19,8 |

Source : Institut de la statistique du Québec, Banque de données des statistiques officielles sur le Québec (BDSO); compilation de la DGARES.

Par ailleurs, le produit intérieur brut (PIB) par habitant³ s'élevait à 48 442 \$ en 2007, soit bien au delà de celui calculé pour l'ensemble du Québec (36 243 \$), largement supérieur aussi à celui des régions ressources (32 862 \$). En fait, parmi les 17 régions administratives du Québec, la région de la Côte-Nord se situait au troisième rang à ce chapitre.

1.4 PRINCIPAUX INDICATEURS DU MARCHÉ DU TRAVAIL

Entre 1998 et 2008, il s'est perdu 3 100 emplois dans les régions de la Côte-Nord et du Nord-du-Québec, soit une diminution de 6 % du niveau d'emploi. L'emploi y a donc subi une baisse contrairement à la situation de l'ensemble du Québec.

La diminution de l'emploi dans ces deux régions, conjuguée à une baisse plus importante de la population en âge de travailler, a fait en sorte que les taux d'emploi et d'activité ont augmenté légèrement au cours de cette période.

3. « Par définition, le PIB réel par habitant mesure le volume des biens et services produits en moyenne par habitant durant une année au sein d'un territoire. [...] Il fournit un bon indicateur de la capacité d'une économie de créer des revenus afin que les habitants puissent se procurer les biens et les services désirés, qu'ils soient privés ou publics. Le PIB par habitant tient compte de la consommation de biens et de services rendue possible grâce aux recettes de l'État. En ce sens, il mesure plus adéquatement le niveau de vie que le revenu personnel disponible par habitant, par exemple, qui n'en tient pas compte. » Source : Extraits de la publication *Analyse et conjoncture économiques*, Finances Québec, 11^e novembre 2003.

Quant au taux de chômage, il a baissé de 12,1°% en 1998 à 11,2 % en 2008, mais demeurait tout de même supérieur à ce que l'on observait pour l'ensemble du Québec en 2008 (7,2 %).

Le ralentissement économique survenu à la fin de 2008 s'est traduit par une détérioration des conditions du marché du travail dans ces régions (non illustré). Lorsqu'on compare les six premiers mois de 2009 à ceux de 2008, on constate que les taux d'emploi et d'activité ont diminué fortement. Le taux d'emploi est passé de 55 % à 51,1 %, soit un recul de 3,9 points de pourcentage. Quant au taux d'activité, ce dernier s'est contracté de 4,2 points de pourcentage au cours de cette période pour se fixer à 58,1 %. Enfin, le taux de chômage a peu varié puisqu'il est passé de 11,9 % à 12 % entre ces deux semestres.

Tableau 6 – Principaux indicateurs du marché du travail pour la Côte-Nord et le Nord-du-Québec, d'une part, et pour le Québec, d'autre part

| | Côte-Nord et Nord-du-Québec | Ensemble du Québec |
|-----------------------------|-----------------------------|--------------------|
| Emploi (000) | | |
| 1998 | 51,6 | 3 257,5 |
| 2003 | 51,1 | 3 628,8 |
| 2008 | 48,5 | 3 881,7 |
| Variation 2008/1998 (%) | -6,0 | 19,2 |
| Taux de chômage | | |
| 1998 | 12,1 | 10,3 |
| 2003 | 11,3 | 9,1 |
| 2008 | 11,2 | 7,2 |
| Variation 2008/1998 (pts %) | -0,9 | -3,1 |
| Taux d'activité | | |
| 1998 | 60,9 | 62,5 |
| 2003 | 62,5 | 66,0 |
| 2008 | 61,5 | 65,7 |
| Variation 2008/1998 (pts %) | 0,6 | 3,2 |
| Taux d'emploi | | |
| 1998 | 53,4 | 56,1 |
| 2003 | 55,5 | 60,0 |
| 2008 | 54,5 | 60,9 |
| Variation 2008/1998 (pts %) | 1,1 | 4,8 |

Source : Statistique Canada, *Enquête sur la population active*.

1.5 STRUCTURE INDUSTRIELLE⁴

La structure industrielle par emploi d'une région reflète ses activités, ses créneaux d'excellence (fabrication, services moteurs, etc.), ses forces et ses défis.

En 2007, le secteur primaire de la région de la Côte-Nord compte une proportion d'emplois près de trois fois supérieure à celle de l'ensemble de la province (7,3 % contre 2,6 %).

Dans le secteur secondaire (note : voir définitions au bas du tableau 7), la proportion des emplois de la région est semblable à ce qui est observé dans l'ensemble du Québec (20 % contre 19,2 %). Cependant, la transformation des ressources naturelles représente une proportion de plus de quatre fois supérieure dans la région qu'au Québec (12,3 % contre 2,9 %).

Enfin, la proportion des emplois dans le secteur tertiaire de la Côte-Nord est quelque peu inférieure à celle de l'ensemble du Québec (72,7 % contre 78,2 %), en raison d'une part plus faible des services moteurs.

4. Cette section est tirée du « Portrait socio-économique des régions du Québec » produit par le ministère du Développement économique, de l'Innovation et de l'Exportation. Voir à cette adresse : <http://www.mdeie.gouv.qc.ca/index.php?id=2547>.

Tableau 7 – Structure industrielle selon l'emploi, 2007

| | Côte-Nord | | Ensemble du Québec | | Part |
|--|-------------|--------------|--------------------|--------------|------------|
| | En k | En % | En k | En % | R/Q en % |
| Secteur primaire | 3,2 | 7,3 | 101,1 | 2,6 | 3,2 |
| Secteur secondaire | 8,8 | 20,0 | 738,7 | 19,2 | 1,2 |
| Fabrication¹ | 6,5 | 14,8 | 543,2 | 14,1 | 1,2 |
| Transformation des ressources naturelles | 5,4 | 12,3 | 109,8 | 2,9 | 4,9 |
| Fabrication de produits de consommation | X | ... | 233,4 | 6,1 | ... |
| Fabrication complexe | X | ... | 200,1 | 5,2 | ... |
| Construction | 2,3 | 5,2 | 195,5 | 5,1 | 1,2 |
| Secteur tertiaire² | 31,9 | 72,7 | 3 011,9 | 78,2 | 1,1 |
| Services aux ménages | 15,0 | 34,2 | 1 074,7 | 27,9 | 1,4 |
| Services publics | 10,8 | 24,6 | 966,6 | 25,1 | 1,1 |
| Services moteurs | 6,1 | 13,9 | 970,6 | 25,2 | 0,6 |
| Total | 43,9 | 100,0 | 3 851,7 | 100,0 | 1,1 |

Source : Statistique Canada.

Compilation : Ministère du Développement économique, de l'Innovation et de l'Exportation.

1. La transformation des ressources naturelles regroupe le bois, le papier, les produits minéraux non métalliques et la transformation des métaux. La fabrication de produits de consommation comprend les aliments, les boissons et le tabac, les textiles, les produits textiles, les vêtements, le cuir, le caoutchouc et le plastique, les produits métalliques et les meubles. La fabrication complexe inclut l'impression, le pétrole et le charbon, les produits chimiques, les machines, les produits informatiques et électroniques, le matériel et les appareils électriques, le matériel de transport et les activités diverses.
2. Les services aux ménages regroupent le commerce de détail, l'hébergement et la restauration, le transport et l'entreposage, les services personnels, la réparation et l'entretien ainsi que les services divers. Les services publics comprennent les services d'enseignement, la santé et les services sociaux, les administrations publiques, ainsi que l'électricité, le gaz et l'eau. Les services moteurs incluent les services financiers, les services professionnels et administratifs, le commerce de gros et l'information, la culture et les loisirs.

x : Données confidentielles.

... : N'ayant pas lieu de figurer.

Les totaux peuvent ne pas correspondre à la somme de leurs éléments, du fait des arrondis.

CHAPITRE 2 - INDICATEURS RELATIFS À LA PAUVRETÉ

2.1 FAIBLE REVENU

Le taux de faible revenu de la région de la Côte-Nord, mesuré pour les personnes à l'aide de la MFR⁵, a diminué de 4,2 points de pourcentage entre 1997 et 2007, contre 1,0 point de pourcentage dans l'ensemble du Québec. La région a gagné deux rangs entre 1997 et 2007, passant ainsi du 14^{ème} au 12^{ème} rang des régions administratives (tableau 8).

⁵ D'après la mesure de faible revenu (MFR) de Statistique Canada, une unité familiale est considérée comme étant à faible revenu si son revenu est inférieur à la moitié de la médiane des revenus de l'ensemble de la population ajustée selon la taille et la composition des unités familiales. La mesure de faible revenu peut être calculée avant impôt (MFR-AVI) et après impôt (MFR-API). C'est la mesure de faible revenu après impôt (MFR-API) qui est utilisée dans ce document.

Tableau 8 – Taux de faible revenu selon la Mesure de faible revenu (MFR), personnes, Côte-Nord et ensemble du Québec, 1997-2007

| | Côte-Nord | Ensemble du Québec |
|---|-----------|--------------------|
| 1997 | 16,5 | 13,7 |
| 1998 | 15,4 | 12,2 |
| 1999 | 13,2 | 12,4 |
| 2000 | 13,6 | 12,9 |
| 2001 | 12,1 | 12,2 |
| 2002 | 12,4 | 12,6 |
| 2003 | 11,7 | 12,7 |
| 2004 | 12,2 | 12,7 |
| 2005 | 11,5 | 12,1 |
| 2006 | 11,9 | 12,1 |
| 2007 | 12,4 | 12,7 |
| Variation 2007-1997 | -4,2 | -1,0 |
| Rang ¹ en 1997 | 14 | |
| Rang ¹ en 2007 | 12 | |
| Différence de rang ¹ 1997-2007 | 2 | |

Source : Statistique Canada, Fichier sur les familles T1 (FFT1); compilation de Statistique Canada et de l'Institut de la statistique du Québec.

1. 1^{er} rang : taux le moins élevé; 17^e rang : taux le plus élevé.

2.2 AUTRES INDICATEURS RELATIFS À LA PAUVRETÉ

Pour l'année d'observation la plus récente, la région de la Côte-Nord se situait au-dessus de la moyenne québécoise pour deux des indicateurs économiques, soit une moins bonne performance que dans l'ensemble : 11^e rang sur 16 pour le taux de chômage (conjointement avec le Nord-du-Québec) et 9^e rang sur 17 pour le rapport de dépendance économique, mais sous moyenne québécoise pour les deux autres indicateurs économiques, 12^e rang sur 17 pour le faible revenu selon la Mesure de faible revenu (MFR) et 5^e rang sur 17 pour le taux global d'assistance sociale. La population y est moins scolarisée que dans l'ensemble (15^e et 14^e rangs). L'espérance de vie est au-dessous de la moyenne (13^e rang) et la mortalité globale, au-dessus de la moyenne (12^e rang) [tableau 9].

Tableau 9 – Indicateurs relatifs à la pauvreté, année la plus récente, région et ensemble du Québec

| | Côte-Nord | Ensemble du Québec |
|---|-----------|--------------------|
| Rapport de dépendance économique (2006) ³ | 22,10 \$ | 20,88 \$ |
| Rang ¹ | 9 | |
| Proportion de la population de 25 à 64 ans avec diplôme d'études secondaires ou moins (2006) ⁴ | 46,7 | 38,0 |
| Rang ¹ | 15 | |
| Proportion de la population de 25 à 64 ans sans aucun grade, certificat ou diplôme (2006) ⁴ | 25,8 | 17,0 |
| Rang ¹ | 14 | |
| Espérance de vie à la naissance (2005) ⁵ | 78,7 | 79,7 |
| Rang ² | 13 | |
| Mortalité globale, taux annuel moyen ajusté sur 5 ans pour 100 000 personnes (2005) ⁵ | 736,5 | 710,7 |
| Rang ¹ | 12 | |

1. 1^{er} rang : montant ou taux le moins élevé; 16^e rang (ou 17^e) : montant ou taux le plus élevé.

2. 1^{er} rang : nombre le plus élevé; 16^e rang (ou 17^e) : nombre le moins élevé.

3. Rapport de dépendance économique (RDE) : montant des transferts gouvernementaux pour 100 \$ de revenu d'emploi dans une région. Source : Statistique Canada, *Profils de dépendance économique* (13C0017); compilations de l'ISQ.

4. Source : Statistique Canada, *Recensement 2006*.

5. Le Nunavik et les Terres-Cries-de-la-Baie-James sont exclus de la région du Nord-du-Québec.

2.3 ÉVOLUTION DE L'ENSEMBLE DES PRESTATAIRES DES PROGRAMMES D'ASSISTANCE SOCIALE

En ce qui concerne les prestataires de l'assistance sociale, le tableau suivant présente l'évolution du nombre de ménages et celle du nombre et des taux d'assistance sociale des adultes, des enfants et des prestataires (adultes et enfants) [tableau 10 et graphique 1]. Dans la région de la Côte-Nord, le taux d'assistance sociale, adultes et enfants, s'élevait à 5,3 % en mars 2009, en baisse depuis au moins 2000, alors qu'il était de 8,3 %. Dans l'ensemble du Québec, ce taux s'élevait à 7,4 %, en baisse depuis au moins 2000, alors qu'il était de 9,7 %.

Dans la région, les taux d'assistance sociale des enfants et des adultes sont inférieurs à ceux de l'ensemble du Québec et ils ont tous deux diminué depuis 2000. On observe également au cours de cette période un retournement de situation : le taux d'assistance des adultes y a dépassé celui des enfants. Le taux d'assistance sociale (0-64 ans) de la région a diminué de 3 points de pourcentage entre mars 2000 et mars 2009, contre 2,2 points de pourcentage dans l'ensemble du Québec (tableau 10 et graphique 2).

Tableau 10 – Évolution du nombre de ménages et des nombres et taux d'adultes, d'enfants et du total des programmes d'assistance sociale, Côte-Nord et ensemble du Québec, mars 2000 et mars 2009

| | Côte-Nord | | | Ensemble du Québec | | |
|--|-----------|-----------|------------------------------------|--------------------|-----------|------------------------------------|
| | Mars 2000 | Mars 2009 | Variation 2009 -2000 (pts %) | Mars 2000 | Mars 2009 | Variation 2009 -2000 (pts %) |
| Nombre de ménages distincts | 4 953 | 3 241 | | 391 863 | 340 730 | |
| Nombre d'adultes distincts | 5 598 | 3 538 | | 444 735 | 377 293 | |
| <i>Taux d'assistance sociale (18-64 ans)</i> | 8,2 | 5,6 | -2,7 | 9,2 | 7,4 | -1,8 |
| Nombre d'enfants | 2 039 | 884 | | 174 161 | 114 436 | |
| <i>Taux d'assistance sociale (0-17 ans)</i> | 8,5 | 4,3 | -4,3 | 10,9 | 7,5 | -3,5 |
| Total distinct | 7 637 | 4 422 | | 618 896 | 491 729 | |
| <i>Taux d'assistance sociale (0-64 ans)</i> | 8,3 | 5,3 | -3,0 | 9,7 | 7,4 | -2,2 |

Source : MESS, fichiers administratifs, juillet 2009.

Chez les adultes prestataires de la Côte-Nord, le taux d'assistance sociale selon le sexe ne montre pas de très grandes différences, mais on observe entre 2000 et 2009 le même retournement de situation que celui observé dans l'ensemble du Québec. Le taux des hommes prestataires, légèrement inférieur à celui des femmes prestataires en début de période (7,7 % contre 8,8 %), est devenu légèrement supérieur en fin de période (5,7 % contre 5,5 %). Le taux d'assistance sociale des personnes de 18 à 64 ans a diminué de 2,7 points de pourcentage de 2000 à 2009, contre une diminution de 1,8 point de pourcentage pour l'ensemble du Québec (tableau 11 et graphique 3).

Tableau 11 – Nombre d'adultes prestataires des programmes d'assistance sociale selon le sexe et le programme, population de 18 à 64 ans, Côte-Nord et ensemble du Québec, mars 2000 et mars 2009

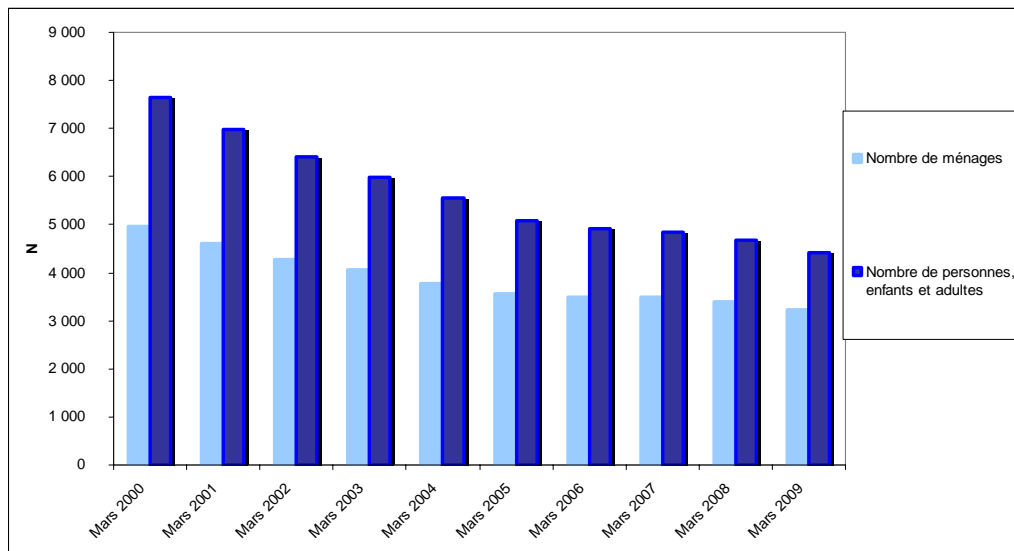
| | Côte-Nord | | | Ensemble du Québec | | |
|--|--------------|--------------------------|------------------------------------|--------------------|--------------------------|------------------------------------|
| | Mars 2000 | Mars 2009 ^{2,3} | Variation 2009 -2000 (pts %) | Mars 2000 | Mars 2009 ^{2,3} | Variation 2009 -2000 (pts %) |
| Hommes | 2 719 | 1 868 | | 216 100 | 195 676 | |
| Hommes de 18 à 64 ans | 35 223 | 32 965 | | 2 418 832 | 2 561 791 | |
| Taux d'assistance sociale (18-64 ans) ^{1,2} | 7,7 | 5,7 | -2,1 | 8,9 | 7,6 | -1,3 |
| Femmes | 2 879 | 1 670 | | 228 635 | 181 617 | |
| Femmes de 18 à 64 ans | 32 712 | 30 585 | | 2 395 604 | 2 520 662 | |
| Taux d'assistance sociale (18-64 ans) ^{1,2} | 8,8 | 5,5 | -3,3 | 9,5 | 7,2 | -2,3 |
| Total | 5 598 | 3 538 | | 444 735 | 377 293 | |
| Population totale de 18 à 64 ans | 67 935 | 63 550 | | 4 814 436 | 5 082 453 | |
| Taux d'assistance sociale (18-64 ans) ^{1,2} | 8,2 | 5,6 | -2,7 | 9,2 | 7,4 | -1,8 |
| Aide sociale | | | | | | |
| Sans contraintes | 2 761 | 1 222 | | 205 192 | 143 268 | |
| Contraintes temporaires | 1 325 | 819 | | 106 845 | 88 463 | |
| <i>Total Aide sociale</i> | 4 086 | 2 041 | | 312 037 | 231 731 | |
| Total Solidarité sociale | | | | | | |
| Contraintes sévères | 1 366 | 1 287 | | 120 967 | 131 353 | |
| Conjoints de CSE | 146 | 102 | | 11 731 | 8 762 | |
| <i>Total Solidarité sociale</i> | 1 512 | 1 389 | | 132 698 | 140 115 | |
| Alternative jeunesse avec allocation | S. O. | 119 | | S. O. | 6 414 | |

Source : MESS, DGARES, DSSE, juillet 2009.

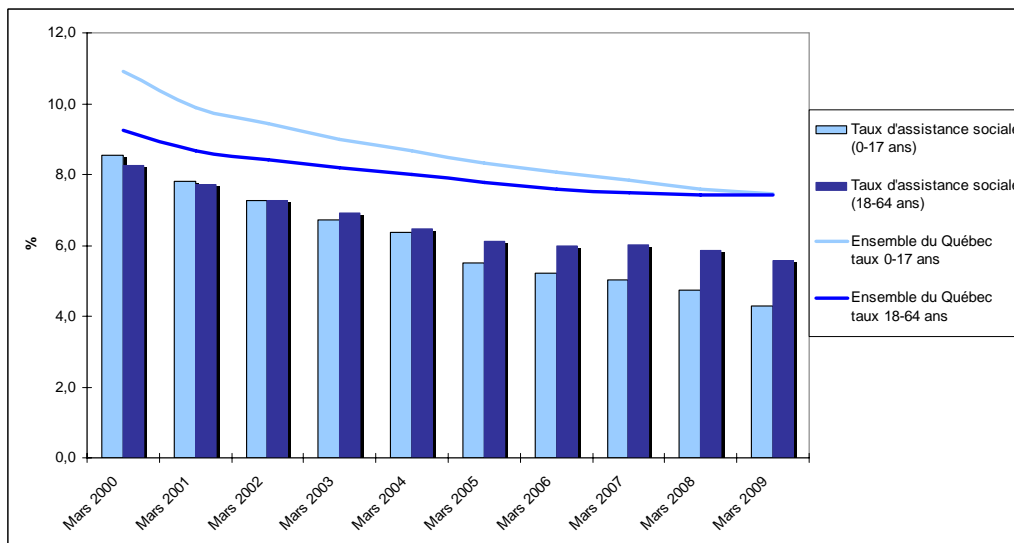
S. O. = sans objet.

1. Proportion de prestataires des programmes d'aide financière de dernier recours dans l'ensemble de la population du Québec âgée de 18 à 64 ans. Pour mars 2009, les données de population utilisées pour calculer les taux d'assistance sociale sont des données estimées et fournies par l'Institut de la statistique du Québec.
2. Avant avril 2007, le taux d'assistance sociale était calculé en fonction des seuls prestataires des programmes d'aide financière de dernier recours (Aide sociale et Solidarité sociale). Toutefois à partir d'avril 2007, ce taux tient aussi compte des participants et participantes à Alternative jeunesse qui reçoivent une allocation jeunesse. Il s'agit donc d'un taux d'assistance en fonction des trois programmes d'assistance sociale. Les participants et participantes à Alternative jeunesse qui, pour une même période, ont aussi reçu une aide financière de dernier recours, ne sont comptés qu'une seule fois.
3. Le total inclut également les participants et participantes à Alternative jeunesse qui reçoivent une allocation jeunesse. Celui ou celle qui reçoit une aide financière de dernier recours et une allocation jeunesse n'est compté qu'une seule fois.

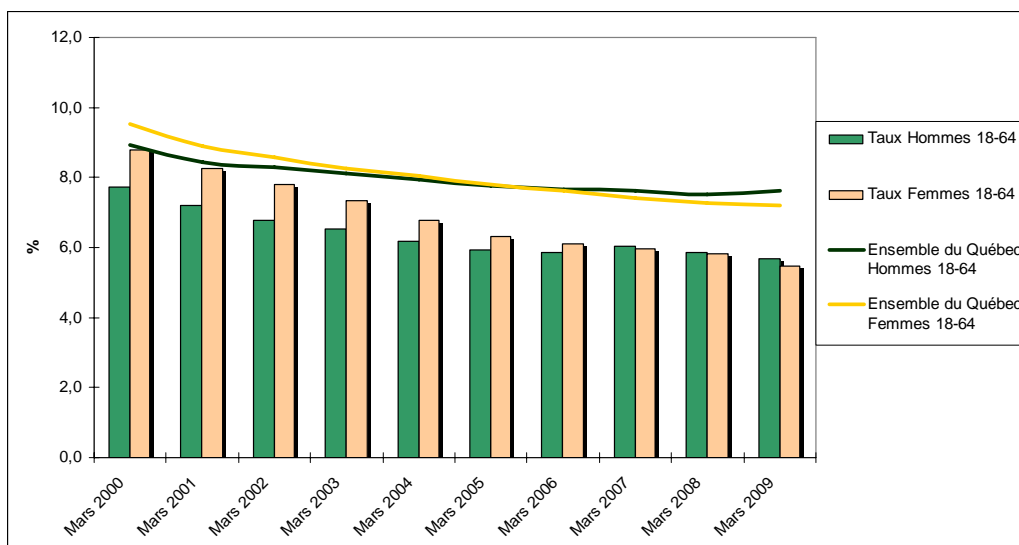
Graphique 1 – Évolution du nombre de ménages et de personnes prestataires des programmes d'assistance sociale, Côte-Nord, mars 2000 à mars 2009



Graphique 2 – Évolution des taux de prestataires, enfants et adultes, des programmes d'assistance sociale, Côte-Nord et ensemble du Québec, mars 2000 à mars 2009



Graphique 3 – Évolution des taux d'assistance sociale selon le sexe, population de 18 à 64 ans, Côte-Nord et ensemble du Québec, mars 2000 à mars 2009



2.4 LOGEMENT

La Côte-Nord, comparativement à l'ensemble du Québec, compte relativement plus de logements de type HLM, mais moins de bénéficiaires d'autres types d'aide à l'habitation sociale administrés par la Société d'habitation du Québec.

Tableau 12 – Aide à l'habitation sociale, ménages aidés pour 1000 ménages, selon le type de programme, Côte-Nord et ensemble du Québec

| Territoire | HLM ¹ | | AccèsLogis Québec Logement abordable Québec ² | | Supplément au loyer ¹ | | Allocation-logement ¹ | |
|---------------|-------------------------|-----------------------------|--|-----------------------------|----------------------------------|-----------------------------|----------------------------------|-----------------------------|
| | Nombre de ménages aidés | Ménages aidés/ 1000 ménages | Nombre de ménages aidés | Ménages aidés/ 1000 ménages | Nombre de ménages aidés | Ménages aidés/ 1000 ménages | Nombre de ménages aidés | Ménages aidés/ 1000 ménages |
| Québec | 73 275 | 23,0 | 21 655 | 6,8 | 20 285 | 6,4 | 117 166 | 36,8 |
| Côte-Nord | 1 538 | 39,9 | 83 | 2,2 | 179 | 4,6 | 681 | 17,6 |

Source : Données administratives, Société d'habitation du Québec.

1. En 2008.

2. Les statistiques se rapportent aux logements achevés et en voie de l'être au 31 mai 2009.

Pour chaque millier de ménages, le nombre de ménages aidés pour les travaux de rénovation dans la région de la Côte-Nord est supérieur à celui de l'ensemble du Québec. Il est inférieur cependant pour les travaux d'adaptation.

Tableau 13 – Amélioration de l'habitat, ménages aidés pour 1000 ménages, selon le type de programme, Côte-Nord et ensemble du Québec, 2003-2009¹

| Territoire | Rénovation | | Adaptation | |
|---------------|-------------------------|-----------------------------|-------------------------|-----------------------------|
| | Nombre de ménages aidés | Ménages aidés/ 1000 ménages | Nombre de ménages aidés | Ménages aidés/ 1000 ménages |
| Québec | 68 335 | 21,5 | 8 574 | 2,7 |
| Côte-Nord | 1 110 | 28,8 | 67 | 1,7 |

Source : Données administratives, Société d'habitation du Québec.

1. Engagements entre le 1^{er} avril 2003 et le 31 mars 2009.

La proportion des ménages tant locataires que propriétaires qui consacrent moins de 30 % de leur revenu au logement est plus élevée pour la Côte-Nord que pour l'ensemble du Québec.

**Tableau 14 – Taux d'effort des ménages privés selon le mode d'occupation, 2006
Part de revenu consacrée au logement**

| Territoire | Moins de 30 % | | 30 – 50 % | | | | 50 % et plus | | | | Total | | | |
|---------------|----------------|-------------|------------------|-------------|----------------|-------------|----------------|------------|----------------|-------------|----------------|------------|------------------|------------------|
| | Locataire | | Propriétaire | | Locataire | | Propriétaire | | Locataire | | Propriétaire | | | |
| | Nbre | % | Nbre | % | Nbre | % | Nbre | % | Nbre | % | Nbre | % | | |
| Québec | 810 615 | 64,4 | 1 637 760 | 86,1 | 245 780 | 19,5 | 161 215 | 8,5 | 203 085 | 16,1 | 102 105 | 5,4 | 1 259 480 | 1 901 080 |
| Côte-Nord | 7 680 | 73,7 | 24 390 | 91,8 | 1 610 | 15,5 | 1 270 | 4,8 | 1 125 | 10,8 | 905 | 3,4 | 10 415 | 26 565 |

Source : Statistique Canada, *Recensement 2006*, compilation spéciale pour la Société d'habitation du Québec.

2.5 PROFIL DE SANTÉ ET DE BIEN-ÊTRE

Il est désormais bien établi que les conditions socio-économiques ont un effet déterminant sur l'état de santé de la population. Pour avoir accès aux données sociosanitaires régionales, nous vous référons à la Direction de santé publique de votre agence de la santé et des services sociaux au site Internet suivant : <http://www.agencesante09.gouv.qc.ca/Default.aspx?section=static&id=403>.

RÉFÉRENCES UTILES

BILAN DE LA QUATRIÈME ANNÉE DU PLAN D'ACTION GOUVERNEMENTAL EN MATIÈRE DE LUTTE CONTRE LA PAUVRETÉ ET L'EXCLUSION SOCIALE.

EMPLOI-QUÉBEC (2009), *L'emploi au Québec*, volume 25, numéro 6, juin.

FRÉCHET, GUY, PIERRE LANCTÔT ET FRANCIS CRÉPEAU (2005), *Le positionnement de la région et des territoires de Centre local d'emploi (CLE) de la région d'après l'Indice de défavorisation matérielle et sociale, 1996 et 2001, 17 régions*, MESS, DGARES, 21 p.-27 p.

INSTITUT DE LA STATISTIQUE DU QUÉBEC (2008), *Bulletin statistique régional*, Édition 2008, 17 régions et CRES de la Montérégie, 30 p.

INSTITUT DE LA STATISTIQUE DU QUÉBEC (2008), *Panorama des régions du Québec*, Édition 2009, 17 régions, 138 p.

LOI VISANT À LUTTER CONTRE LA PAUVRETÉ ET L'EXCLUSION SOCIALE.

MINISTÈRE DE L'EMPLOI ET DE LA SOLIDARITÉ SOCIALE (MESS) 2009], *Rapport statistique sur la clientèle des programmes d'assistance sociale, mai 2009*, Québec, Direction générale adjointe de la recherche, de l'évaluation et de la statistique, 16 p.

MINISTÈRE DU DÉVELOPPEMENT ÉCONOMIQUE, DE L'INNOVATION ET DE L'EXPORTATION (MDEIE) (2009), *Portrait socio-économique des régions du Québec*, L'économètre, Édition 2009, 101 p.

PAMPALON, ROBERT et GUY RAYMOND (2003), « Indice de défavorisation matérielle et sociale : son application au secteur de la santé et du bien-être », *Santé, société et solidarité*, Les Publications du Québec, p. 191-208.

PLAN D'ACTION GOUVERNEMENTAL EN MATIÈRE DE LUTTE CONTRE LA PAUVRETÉ ET L'EXCLUSION SOCIALE 2004-2009.

RESSOURCES HUMAINES ET DÉVELOPPEMENT DES COMPÉTENCES CANADA (RHDC) (2008), *Le faible revenu au Canada de 2000 à 2006 selon la Mesure du panier de consommation*, Ottawa, Direction générale de la recherche appliquée, 81 p.

STRATÉGIE NATIONALE DE LUTTE CONTRE LA PAUVRETÉ ET L'EXCLUSION SOCIALE.

Annexes

1.1 Faible revenu selon les régions

Entre 1997 et 2007, la majorité des régions administratives du Québec ont connu une baisse du taux de faible revenu. Pour l'ensemble du Québec, on constate que ce taux⁶, calculé sur la base de la Mesure de faible revenu (MFR), est passé de 13,7 % en 1997 à 12,7 % en 2007, soit un recul de 1,0 point de pourcentage. Hormis les régions de Montréal et de l'Estrie, où le taux de faible revenu a augmenté respectivement de 1,1 et 0,3 point de pourcentage au cours de cette période, on remarque que l'ensemble du Québec a enregistré une diminution de ce taux à divers degrés au cours de la même période. Plusieurs éléments peuvent être invoqués pour expliquer la bonne tenue du Québec à cet égard. Notons seulement que le début du nouveau millénaire a été caractérisé par une conjoncture économique favorable et par la mise en œuvre par le Québec de nombreuses mesures visant à soutenir le revenu des personnes en situation de vulnérabilité.

Tableau 15 – Taux de faible revenu selon la Mesure de faible revenu (MFR), personnes, régions administratives et ensemble du Québec, 1997-2007

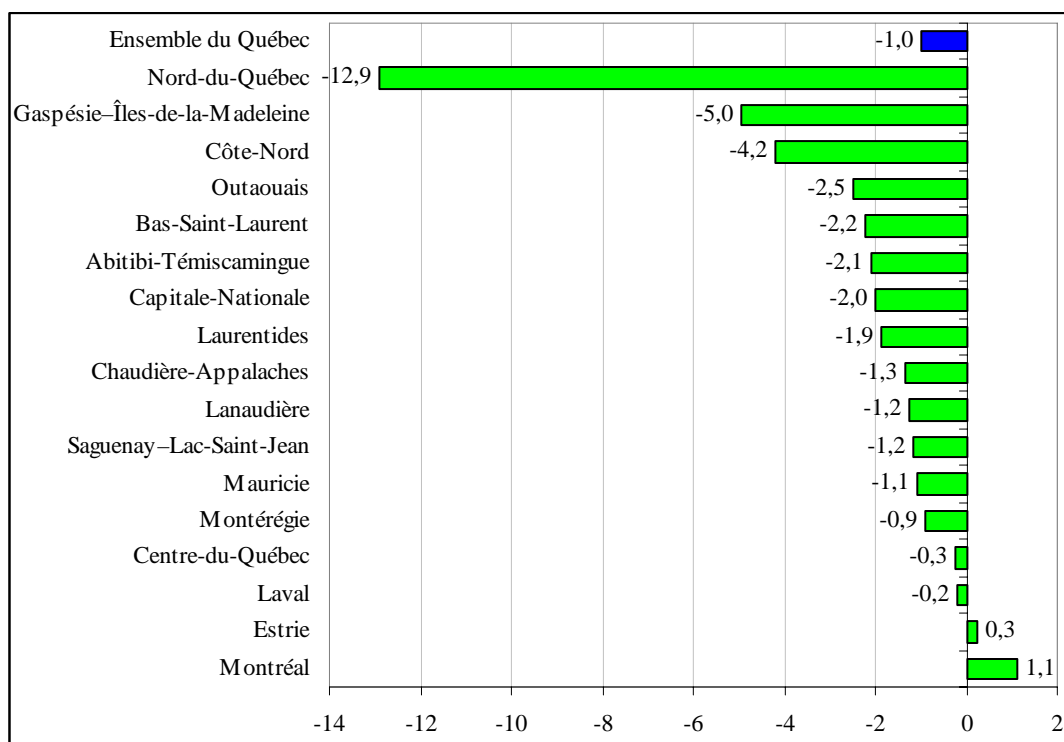
| | 1997 | 1998 | 1999 | 2000 | 2001 | 2002 | 2003 | 2004 | 2005 | 2006 | 2007 |
|-------------------------------|-------------|-------------|-------------|-------------|-------------|-------------|-------------|-------------|-------------|-------------|-------------|
| | % | | | | | | | | | | |
| Abitibi-Témiscamingue | 13,5 | 12,3 | 12,6 | 13,5 | 12,4 | 12,4 | 12,6 | 12,3 | 11,2 | 11,0 | 11,4 |
| Bas-Saint-Laurent | 12,7 | 11,1 | 11,6 | 12,2 | 10,5 | 10,6 | 10,7 | 10,6 | 9,9 | 10,0 | 10,5 |
| Capitale-Nationale | 11,5 | 10,4 | 10,4 | 10,7 | 10,0 | 9,8 | 9,7 | 9,8 | 9,3 | 9,2 | 9,5 |
| Centre-du-Québec | 11,5 | 10,0 | 10,3 | 10,6 | 10,2 | 10,5 | 10,9 | 11,0 | 10,4 | 10,7 | 11,2 |
| Chaudière-Appalaches | 9,0 | 7,9 | 8,0 | 8,3 | 7,4 | 7,6 | 7,6 | 7,6 | 7,2 | 7,3 | 7,7 |
| Côte-Nord | 16,5 | 15,4 | 13,2 | 13,6 | 12,1 | 12,4 | 11,7 | 12,2 | 11,5 | 11,9 | 12,4 |
| Estrie | 12,1 | 10,7 | 11,2 | 11,8 | 11,0 | 11,3 | 11,6 | 11,7 | 11,2 | 11,5 | 12,4 |
| Gaspésie-Îles-de-la-Madeleine | 17,7 | 15,4 | 15,2 | 15,5 | 13,1 | 13,2 | 12,7 | 12,9 | 12,3 | 12,1 | 12,7 |
| Lanaudière | 11,4 | 10,2 | 10,4 | 10,9 | 10,2 | 10,4 | 10,1 | 10,1 | 9,3 | 9,4 | 10,2 |
| Laurentides | 12,2 | 10,6 | 10,8 | 11,2 | 10,3 | 10,6 | 10,3 | 10,2 | 9,5 | 9,5 | 10,3 |
| Laval | 10,5 | 9,0 | 9,3 | 9,6 | 9,2 | 9,5 | 9,7 | 9,9 | 9,4 | 9,6 | 10,3 |
| Mauricie | 14,6 | 13,2 | 13,1 | 13,6 | 13,2 | 13,5 | 13,5 | 13,8 | 13,2 | 12,9 | 13,5 |
| Montérégie | 10,9 | 9,6 | 9,8 | 10,2 | 9,5 | 9,8 | 9,9 | 9,8 | 9,2 | 9,2 | 10,0 |
| Montréal | 19,1 | 17,1 | 17,9 | 18,7 | 18,4 | 19,4 | 19,9 | 20,1 | 19,3 | 19,3 | 20,2 |
| Nord-du-Québec | 30,2 | 29,2 | 15,7 | 16,2 | 14,6 | 14,4 | 14,2 | 14,7 | 14,2 | 16,2 | 17,3 |
| Outaouais | 14,2 | 12,6 | 13,0 | 12,8 | 11,2 | 11,8 | 12,0 | 12,0 | 11,4 | 11,4 | 11,7 |
| Saguenay-Lac-Saint-Jean | 11,3 | 10,2 | 10,1 | 10,9 | 10,4 | 10,7 | 10,8 | 10,6 | 10,1 | 9,8 | 10,1 |
| Ensemble du Québec | 13,7 | 12,2 | 12,4 | 12,9 | 12,2 | 12,6 | 12,7 | 12,7 | 12,1 | 12,1 | 12,7 |

Source : Statistique Canada, Fichier sur les familles T1 (FFT1); compilation de Statistique Canada et de l'Institut de la statistique du Québec.

Parmi les 15 régions où le taux de faible revenu a diminué, seulement la Montérégie, le Centre-du-Québec et Laval ont connu une amélioration inférieure à celle de la province. Mentionnons que les régions du Nord-du-Québec, de la Gaspésie-Îles-de-la-Madeleine et de la Côte-Nord ont mieux réussi que les autres, le taux de faible revenu y a diminué de plus de 4 points de pourcentage.

6. Les taux de faible revenu présentés ici font référence aux personnes.

Graphique 4 – Variation du taux de faible revenu des personnes selon la Mesure de faible revenu (MFR) par région administrative entre 1997 et 2007 (point de pourcentage)



Source : Statistique Canada, Fichier sur les familles T1 (FFT1); compilation de Statistique Canada et de l'Institut de la statistique du Québec.

1.2 Tableau de bord des indicateurs relatifs à la pauvreté régionale

Le Tableau de bord des indicateurs relatifs à la pauvreté (voir tableau 16) réunit les données les plus récentes de quelques indicateurs, dans les sphères de l'économie, de l'éducation, de la santé et du bien-être et de la défavorisation.

- D'après ces mesures, 12,7 % des personnes au Québec avaient un faible revenu selon la Mesure de faible revenu (MFR) en 2007. Le meilleur rang est celui de la région des Chaudière-Appalaches et le dernier, celui de Montréal.
- Le taux de chômage des mois d'avril à juin 2009 était de 8,5 %. Le meilleur rang est celui de la Capitale-Nationale et le dernier, celui de la Gaspésie-Îles-de-la-Madeleine.
- Le taux d'assistance sociale de mai 2009 était de 7,4 % de la population de 0 à 64 ans. Le meilleur rang est celui du Nord-du-Québec et de l'Administration régionale Kativik et le dernier, celui de la Gaspésie-Îles-de-la-Madeleine.
- Le rapport de dépendance économique moyen du Québec était de 20,88 \$ en 2006. Le meilleur rang est celui de l'Outaouais et le dernier, celui de la Gaspésie-Îles-de-la-Madeleine.
- Les indicateurs de sous-scolarisation révèlent que 38 % de la population de 25 à 64 ans au Québec en 2006 possèdent un diplôme d'études secondaires ou une scolarité moindre et 17 % ne possèdent aucun grade, certificat ou diplôme. Le meilleur rang pour les deux indicateurs est celui de la Capitale-Nationale et le dernier, celui du Nord-du-Québec et de l'Administration régionale Kativik.
- L'espérance de vie à la naissance est la plus élevée à Laval et la moins élevée en Abitibi-Témiscamingue. Quant à la mortalité globale, elle est la moins élevée à Laval et la plus élevée en Abitibi-Témiscamingue.
- L'Indice de défavorisation matérielle et sociale de 2006 permet d'observer que près de trois personnes sur quatre partagent les caractéristiques du quintile le plus défavorisé **matériellement** de l'ensemble du Québec dans la région de la Gaspésie-Îles-de-la-Madeleine; c'est aussi le cas pour 60 % de la population du Nord-du-Québec et de l'Administration régionale Kativik et pour plus de 42 % de la population du Bas-Saint-Laurent. Dans l'Île-de-Montréal, le tiers de la population partage les caractéristiques du quintile le plus défavorisé **socialement** de l'ensemble du Québec; c'est le cas aussi pour 26 % de la population de la région de la Capitale-Nationale, une caractéristique manifestement plus urbaine que rurale.

En ce qui concerne la défavorisation matérielle (indicateur économique fondé sur la scolarité, le rapport emploi/population et le revenu moyen) et sociale (indicateur social fondé sur l'éloignement par rapport à un réseau social sur la base des taux observables de personnes séparées, veuves ou divorcées, de familles monoparentales ou de personnes seules), la mesure permet de simuler ce qu'il en serait dans la région si les seuils de référence de la population de l'ensemble du Québec répartie en quintiles (20 %) s'appliquaient dans la région.

À propos de l'interprétation de cet indice, il importe de noter qu'un taux par exemple de 30 % de personnes vivant dans un territoire défavorisé est différent d'un taux de personnes défavorisées. Cela signifie que la moyenne des caractéristiques des personnes les ferait correspondre au quintile (20 %) le plus défavorisé de l'ensemble du Québec, ou si l'on préfère, que 30 % des personnes de la région partagent les caractéristiques du quintile le plus défavorisé de l'ensemble du Québec; de la même façon, un taux de 5 % de personnes vivant dans un territoire favorisé est différent d'un taux de personnes favorisées. Cela signifie que la moyenne des caractéristiques des personnes les ferait correspondre au quintile le plus favorisé de l'ensemble du Québec, ou si l'on préfère, que 5 % de la population de la région partage les caractéristiques du quintile le plus favorisé de l'ensemble du Québec. Il peut y avoir des personnes favorisées dans un territoire défavorisé et à l'inverse, des personnes défavorisées dans un territoire favorisé, étant donné que l'unité d'observation est l'aire de diffusion de 400 à 700 personnes.

Tableau 16 – Tableau de bord des indicateurs relatifs à la pauvreté, comparaisons interrégionales, année la plus récente, Québec

| | Bas-Saint-Laurent | Saguenay - Lac-St-Jean | Capitale-Nationale | Mauricie | Estrie | Montréal | Outaouais | Abitibi-Témiscamingue | Côte-Nord | Nord-du-Québec | Gaspésie - Îles-de-la-Madeleine | Chaudière-Appalaches | Laval | Lanaudière | Laurentides | Montérégie | Centre-du-Québec | Ensemble du Québec |
|--|-------------------|------------------------|--------------------|----------|----------|----------|-----------|-----------------------|-----------|----------------------------------|---------------------------------|-----------------------|----------|------------|-------------|------------|------------------|--------------------|
| TAUX DE FAIBLE REVENU D'APRÈS LA MESURE DE FAIBLE REVENU (MFR) | | | | | | | | | | | | | | | | | | |
| Taux de faible revenu (personnes) | 10,5 | 10,1 | 9,5 | 13,5 | 12,4 | 20,2 | 11,7 | 11,4 | 12,4 | 17,3 | 12,7 | 7,7 | 10,3 | 10,2 | 10,3 | 10,0 | 11,2 | 12,7 |
| Rang ⁸ | 8 | 4 | 2 | 15 | 13 | 17 | 11 | 10 | 12 | 16 | 14 | 1 | 6 | 5 | 7 | 3 | 9 | |
| TAUX DE CHÔMAGE (AVRIL-JUN 2009)¹ | | | | | | | | | | Côte-Nord, NdQc & ARK | | | | | | | | |
| Taux de chômage - estimations régionales non désaisonnalisées | 8,8 | 10,4 | 4,9 | 9,5 | 8,3 | 11,9 | 6,3 | 10,3 | 9,2 | | 16,9 | 5,3 | 8,2 | 7,2 | 6,8 | 7,6 | 7,2 | 8,5 |
| Rang ⁸ | 10 | 14 | 1 | 12 | 9 | 15 | 3 | 13 | 11 | | 16 | 2 | 8 | 5 | 4 | 7 | 5 | |
| TAUX D'ASSISTANCE SOCIALE (MAI 2009)² | | | | | | | | | | Côte-Nord | | NdQc & ARK | | | | | | |
| Taux d'assistance sociale (18-64 ans) | 8,0 | 7,6 | 5,6 | 10,5 | 8,4 | 10,2 | 6,5 | 7,2 | 5,6 | 4,4 | 10,8 | 4,8 | 4,6 | 5,8 | 5,6 | 5,5 | 7,9 | 7,4 |
| Rang ⁸ | 13 | 11 | 5 | 16 | 14 | 15 | 9 | 10 | 5 | 1 | 17 | 3 | 2 | 8 | 5 | 4 | 12 | |
| Taux d'assistance sociale (0-17 ans) | 5,5 | 5,6 | 4,3 | 9,7 | 7,8 | 14,7 | 6,6 | 5,3 | 4,3 | 4,1 | 9,4 | 3,1 | 4,9 | 5,3 | 4,5 | 5,1 | 6,8 | 7,5 |
| Rang ⁸ | 10 | 11 | 3 | 16 | 14 | 17 | 12 | 8 | 3 | 2 | 15 | 1 | 6 | 8 | 5 | 7 | 13 | |
| Taux d'assistance sociale (0-64 ans) | 7,5 | 7,1 | 5,3 | 10,4 | 8,2 | 11,2 | 6,5 | 6,8 | 5,3 | 4,3 | 10,5 | 4,4 | 4,7 | 5,7 | 5,3 | 5,4 | 7,6 | 7,4 |
| Rang ⁸ | 12 | 11 | 4 | 15 | 14 | 17 | 9 | 10 | 4 | 1 | 16 | 2 | 3 | 8 | 4 | 7 | 13 | |
| INDICATEURS RELATIFS À LA PAUVRETÉ | | | | | | | | | | | | | | | | | | |
| Rapport de dépendance économique (2006) ³ | 33,22 \$ | 25,83 \$ | 19,32 \$ | 29,85 \$ | 25,61 \$ | 20,70 \$ | 16,93 \$ | 25,97 \$ | 22,10 \$ | 23,41 \$ | 52,79 \$ | 21,91 \$ | 17,83 \$ | 20,37 \$ | 18,94 \$ | 17,35 \$ | 27,29 \$ | 20,88 \$ |
| Rang ⁸ | 16 | 12 | 5 | 15 | 11 | 7 | 1 | 13 | 9 | 10 | 17 | 8 | 3 | 6 | 4 | 2 | 14 | |
| Proportion de la population de 25 à 64 ans avec diplôme d'études | 41,5 | 36,1 | 32,3 | 40,1 | 40,4 | 32,8 | 40,0 | 46,4 | 46,7 | 52,8 | 49,0 | 40,3 | 36,6 | 44,5 | 40,7 | 39,5 | 43,8 | 38,0 |
| Rang ⁸ | 11 | 3 | 1 | 7 | 9 | 2 | 6 | 14 | 15 | 17 | 16 | 8 | 4 | 13 | 10 | 5 | 12 | |
| Proportion de la population de 25 à 64 ans sans aucun grade, certificat | 21,8 | 17,3 | 11,4 | 18,4 | 19,6 | 13,7 | 18,4 | 26,8 | 25,8 | 38,0 | 29,5 | 19,4 | 14,0 | 20,2 | 18,1 | 17,0 | 22,4 | 17,0 |
| Rang ⁸ | 12 | 5 | 1 | 7 | 10 | 2 | 8 | 15 | 14 | 17 | 16 | 9 | 3 | 11 | 6 | 4 | 13 | |
| Locataires qui consacrent 30 % ou plus de leur revenu pour le | 30,5 | 33,3 | 33,5 | 35,8 | 35,3 | 38,5 | 35,7 | 31,1 | 26,2 | 8,9 | 28,3 | 26,5 | 36,5 | 34,5 | 34,6 | 32,6 | 30,6 | 35,2 |
| Rang ⁸ | 5 | 9 | 10 | 15 | 13 | 17 | 14 | 7 | 2 | 1 | 4 | 3 | 16 | 11 | 12 | 8 | 6 | |
| Espérance de vie à la naissance (2005) ¹⁰ | 79,9 | 78,7 | 80,2 | 79,3 | 80,0 | 80,1 | 78,7 | 78,1 | 78,7 | 78,6 | 79,4 | 80,4 | 81,0 | 78,9 | 79,0 | 79,8 | 79,3 | 79,7 |
| Rang ⁹ | 6 | 13 | 3 | 9 | 5 | 4 | 13 | 17 | 13 | 16 | 8 | 2 | 1 | 12 | 11 | 7 | 9 | |
| Mortalité globale, taux annuel moyen ajusté pour 5 ans pour 100 000 | 697,1 | 737,6 | 687,6 | 731,2 | 696,2 | 703,0 | 750,8 | 786,9 | 736,5 | 678,7 | 735,6 | 669,9 | 635,8 | 747,5 | 758,6 | 716,1 | 731,2 | 710,7 |
| Rang ⁸ | 6 | 13 | 4 | 9 | 5 | 7 | 15 | 17 | 12 | 3 | 11 | 2 | 1 | 14 | 16 | 8 | 9 | |
| INDICE DE DÉFAVORISATION⁵, DIMENSIONS MATÉRIELLE ET SOCIALE (2006) | | | | | | | | | | | | | | | | | | |
| Dimension matérielle⁶ | | | | | | | | | | | | | | | | | | |
| 1 ^{er} quintile (supérieur) | 5,1 | 6,0 | 32,6 | 10,4 | 13,2 | 25,9 | 27,2 | 3,2 | 7,2 | 5,4 | 0,0 | 13,3 | 23,4 | 11,2 | 18,2 | 23,8 | 4,9 | 20,0 |
| 2 ^e quintile | 10,2 | 16,8 | 24,8 | 14,4 | 19,1 | 17,9 | 18,7 | 10,3 | 17,9 | 5,7 | 2,7 | 19,3 | 32,8 | 21,9 | 22,0 | 23,4 | 13,3 | 20,0 |
| 3 ^e quintile | 17,9 | 20,6 | 18,5 | 20,6 | 22,2 | 17,4 | 18,5 | 20,2 | 17,2 | 8,6 | 4,9 | 23,5 | 22,0 | 20,8 | 24,5 | 22,0 | 22,7 | 20,0 |
| 4 ^e quintile | 24,4 | 26,9 | 15,4 | 25,0 | 23,6 | 18,3 | 15,3 | 26,7 | 21,2 | 19,5 | 18,6 | 22,0 | 13,9 | 21,6 | 20,8 | 19,7 | 32,6 | 20,0 |
| 5 ^e quintile (inférieur) | 42,4 | 29,7 | 8,7 | 29,6 | 21,9 | 20,6 | 20,4 | 39,6 | 36,4 | 60,8 | 73,8 | 21,9 | 7,9 | 24,5 | 14,5 | 11,0 | 26,6 | 20,0 |
| Dimension sociale⁷ | | | | | | | | | | | | | | | | | | |
| 1 ^{er} quintile (supérieur) | 29,6 | 24,6 | 17,4 | 15,2 | 15,9 | 12,1 | 16,9 | 25,7 | 34,5 | 58,1 | 31,1 | 30,5 | 28,1 | 20,1 | 18,2 | 23,1 | 24,5 | 20,0 |
| 2 ^e quintile | 26,4 | 24,9 | 20,0 | 19,3 | 23,5 | 10,5 | 23,0 | 25,2 | 22,4 | 24,9 | 30,4 | 26,8 | 19,1 | 29,8 | 21,5 | 21,6 | 24,2 | 20,0 |
| 3 ^e quintile | 21,9 | 21,7 | 17,7 | 24,5 | 20,4 | 15,3 | 22,5 | 20,8 | 22,1 | 5,7 | 29,5 | 20,8 | 16,9 | 24,6 | 25,1 | 21,7 | 22,1 | 20,0 |
| 4 ^e quintile | 13,8 | 17,7 | 19,0 | 18,1 | 18,2 | 28,6 | 17,1 | 14,5 | 14,9 | 7,2 | 8,1 | 13,8 | 20,3 | 15,3 | 21,5 | 17,1 | 14,5 | 20,0 |
| 5 ^e quintile (inférieur) | 8,4 | 11,1 | 26,0 | 22,9 | 22,0 | 33,5 | 20,5 | 13,8 | 6,1 | 4,1 | 0,9 | 8,1 | 15,5 | 10,2 | 13,6 | 16,4 | 14,8 | 20,0 |

Notes du tableau précédent

- ¹ Le taux de chômage correspond à la moyenne des estimations non désaisonnalisées des mois d'avril, mai et juin 2009. Source : Emploi-Québec, *L'emploi au Québec*, volume 25, numéro 6, juin 2009.
- ² MESS, Fichiers administratifs.
- ³ Rapport de dépendance économique (RDE) : montant des transferts gouvernementaux pour 100 \$ de revenu d'emploi dans une région. Source : Statistique Canada, *Profils de dépendance économique* (13C0017); compilations de l'ISQ.
- ⁴ Source : Statistique Canada, *Recensement 2006*.
- ⁵ Cette mesure permet de simuler ce qu'il en serait dans la région si les seuils de référence de la population de l'ensemble du Québec répartie en quintiles (20 %) s'appliquaient dans la région. Le taux indique le pourcentage de la population vivant dans des aires de diffusion (unités de 400 à 700 personnes) où la moyenne des indicateurs la situe sous le seuil correspondant au quintile pour l'ensemble du Québec. Sources : Pampalon, R. et G. Raymond, *Indice de défavorisation matérielle et sociale : son application au secteur de la santé et du bien-être, Santé, société et solidarité*, Les Publications du Québec, 2003; Statistique Canada, *Recensement 2006*.
- ⁶ Il s'agit d'un indicateur économique fondé sur la scolarité, le rapport emploi/population et le revenu moyen.
- ⁷ Il s'agit d'un indicateur social fondé sur l'éloignement par rapport à un réseau social en vertu des taux observables sur le territoire de personnes séparées, veuves ou divorcées, de familles monoparentales ou de personnes seules.
- ⁸ 1^{er} rang : montant ou taux le moins élevé; 16^e rang (ou 17^e) : montant ou taux le plus élevé.
- ⁹ 1^{er} rang : nombre le plus élevé; 16^e rang (ou 17^e) : nombre le moins élevé.
- ¹⁰ Nunavik et Terres-Cries-de-la-Baie-James sont exclus de la région Nord-du-Québec.