



# Le Québec mobilisé contre la pauvreté

**PROFIL STATISTIQUE RÉGIONAL**

**LA RÉGION DE L'OUTAOUAIS**

**Avril 2011**

**Publication réalisée par la**

Direction générale adjointe des politiques et de la prospective

**Compilation statistique, analyse et rédaction**

Équipes de la Direction des politiques de sécurité du revenu

et de la Direction générale adjointe de la recherche, de l'évaluation et de la statistique,

avec la contribution d'Emploi-Québec et du ministère de la Santé et des Services sociaux

**Secrétariat**

Dany Garneau

Ministère de l'Emploi et de la Solidarité sociale

425, rue Saint-Amable, 4<sup>e</sup> étage

Québec (Québec) G1R 4Z1

Téléphone : 418 643-1412

Télécopieur : 418 644-1299

La reproduction totale ou partielle de ce document est autorisée  
à la condition que la source soit mentionnée.

## TABLE DES MATIÈRES

<b>LISTE DES TABLEAUX.....</b>	<b>4</b>
<b>LISTE DES GRAPHIQUES.....</b>	<b>4</b>
<b>Présentation .....</b>	<b>5</b>
<b>CHAPITRE 1 – CONTEXTE GÉNÉRAL.....</b>	<b>6</b>
<b>1.1 DÉMOGRAPHIE .....</b>	<b>6</b>
<b>1.2 ÉDUCATION ET FORMATION .....</b>	<b>6</b>
<b>1.3 REVENU PERSONNEL DISPONIBLE .....</b>	<b>8</b>
<b>1.4 PRINCIPAUX INDICATEURS DU MARCHÉ DU TRAVAIL .....</b>	<b>8</b>
<b>1.5 STRUCTURE INDUSTRIELLE .....</b>	<b>9</b>
<b>CHAPITRE 2 – INDICATEURS RELATIFS À LA PAUVRETÉ .....</b>	<b>10</b>
<b>2.1 FAIBLE REVENU .....</b>	<b>10</b>
<b>2.2 AUTRES INDICATEURS RELATIFS À LA PAUVRETÉ .....</b>	<b>11</b>
<b>2.3 ÉVOLUTION DE L'ENSEMBLE DES PRESTATAIRES DES PROGRAMMES D'ASSISTANCE SOCIALE .....</b>	<b>11</b>
<b>2.4 LOGEMENT.....</b>	<b>15</b>
<b>2.5 PROFIL DE SANTÉ ET DE BIEN-ÊTRE .....</b>	<b>16</b>
<b>RÉFÉRENCES UTILES.....</b>	<b>17</b>
<b>Annexes .....</b>	<b>18</b>
<b>1.1 Faible revenu selon les régions .....</b>	<b>18</b>
<b>1.2 Tableau de bord des indicateurs relatifs à la pauvreté régionale.....</b>	<b>19</b>

## LISTE DES TABLEAUX

Tableau 1 –	Données démographiques.....	6
Tableau 2 –	Répartition de la population de 15 ans et plus selon le niveau de scolarité, 1998 et 2008	7
Tableau 3 –	Répartition de la population de 15 ans et plus en emploi selon le niveau de scolarité, 1998 et 2008.....	7
Tableau 4 –	Taux de chômage de la population de 15 ans et plus selon le niveau de scolarité, 1998 et 2008.....	8
Tableau 5 –	Revenu personnel disponible par habitant (dollars de 2007) et variation en pourcentage, région et ensemble du Québec, 1997-2007 .....	8
Tableau 6 –	Principaux indicateurs du marché du travail pour l'Outaouais et le Québec.....	9
Tableau 7 –	Structure industrielle selon l'emploi, 2007 .....	10
Tableau 8 –	Taux de faible revenu selon la Mesure de faible revenu (MFR), personnes, Outaouais et ensemble du Québec, 1997-2007 .....	11
Tableau 9 –	Indicateurs relatifs à la pauvreté, année la plus récente, région et ensemble du Québec .....	11
Tableau 10 –	Évolution du nombre de ménages et des nombres et taux d'adultes, d'enfants et du total des programmes d'assistance sociale, Outaouais et ensemble du Québec, mars 2000 et mars 2009 .....	12
Tableau 11 –	Nombre d'adultes prestataires des programmes d'assistance sociale selon le sexe et le programme, population de 18 à 64 ans, Outaouais et ensemble du Québec, mars 2000 et mars 2009 .....	13
Tableau 12 –	Aide à l'habitation sociale, nombre de ménages aidés pour 1000 ménages, selon le type de programme, Outaouais et ensemble du Québec .....	15
Tableau 13 –	Amélioration de l'habitat, nombre de ménages aidés pour 1000 ménages, selon le type de programme, Outaouais et ensemble du Québec, 2003-2009 <sup>1</sup> .....	15
Tableau 14 –	Taux d'effort des ménages privés selon le mode d'occupation, 2006 .....	15
Tableau 15 –	Taux de faible revenu selon la Mesure de faible revenu (MFR), personnes, régions administratives et ensemble du Québec, 1997-2007 .....	18
Tableau 16 –	Tableau de bord des indicateurs relatifs à la pauvreté, comparaisons interrégionales, année la plus récente, Québec .....	21

## LISTE DES GRAPHIQUES

Graphique 1 –	Évolution du nombre de ménages et de personnes prestataires des programmes d'assistance sociale, Outaouais, mars 2000 à mars 2009 .....	14
Graphique 2 –	Évolution des taux de prestataires, enfants et adultes, des programmes d'assistance sociale, Outaouais et ensemble du Québec, mars 2000 à mars 2009.....	14
Graphique 3 –	Évolution des taux d'assistance sociale selon le sexe, population de 18 à 64 ans, Outaouais et ensemble du Québec, mars 2000 à mars 2009 .....	14
Graphique 4 –	Variation du taux de faible revenu des personnes selon la Mesure de faible revenu (MFR) par région administrative entre 1997 et 2007 (point de pourcentage).....	19

## **Présentation**

En vue de l'élaboration du prochain Plan d'action gouvernemental en matière de lutte contre la pauvreté et l'exclusion sociale, le ministre de l'Emploi et de la Solidarité sociale a décidé de consulter, à la suite du Rendez-vous national du 15 juin dernier, les acteurs locaux et régionaux concernés dans chacune des régions administratives du Québec. Pour appuyer la tenue de cette consultation dans votre région, nous avons réuni dans le présent recueil des statistiques portant sur les principales caractéristiques socio-économiques ainsi que les principaux indicateurs relatifs à la pauvreté et à l'exclusion sociale.

Le document comporte donc deux chapitres. Le premier présente le contexte général de la région sur la base de statistiques touchant successivement la démographie, l'éducation, le revenu, le marché du travail ainsi que la structure industrielle. Le deuxième s'attache plus spécialement aux indicateurs relatifs à la pauvreté, notamment le taux de faible revenu, l'évolution du nombre et du taux de ménages et de personnes prestataires des programmes d'assistance sociale, ainsi qu'aux données sur le nombre de ménages recevant une aide grâce aux différents programmes administrés par la Société d'habitation du Québec. Enfin, on trouvera en annexe des statistiques destinées à faire voir, d'un coup d'œil, divers aspects de la pauvreté dans toutes les régions du Québec.

Il importe aussi de signaler que ce portrait statistique sommaire ne prétend d'aucune façon à l'exhaustivité. Il a été conçu dans le but de donner accès rapidement et facilement à des renseignements fiables qui pourront être utiles pour alimenter la réflexion et susciter des échanges.

## CHAPITRE 1 – CONTEXTE GÉNÉRAL

### 1.1 DÉMOGRAPHIE

L'Outaouais comptait 351 964 habitants en 2008, soit 4,5 % de la population québécoise.

De 1971 à 2001, la croissance démographique y a été plus rapide que dans l'ensemble du Québec (49,1 % par rapport à 22,7 %). Selon l'Institut de la statistique du Québec<sup>1</sup>, l'Outaouais pourrait voir sa population augmenter de 24 % entre 2006 et 2031, c'est-à-dire 82 000 personnes de plus. Cette progression ne serait que de 30 000 sans l'apport de la migration. Le poids démographique s'accroîtrait ainsi de 4,5 % de la population québécoise à 4,8 % en 2031.

La répartition par âge de la population de cette région, en 2007, se rapproche de celle de l'ensemble du Québec. Quant à l'indice de remplacement de la main-d'œuvre (voir note 2 du tableau), il demeure au-dessus du « seuil un pour un », soit à 107,2. Seules cinq régions du Québec ont un indice de remplacement supérieur à 100 en 2007 : Nord-du-Québec (189), Montréal (144,4), Laval (107,4), Outaouais (107,2) et Capitale-Nationale (104,9).

**Tableau 1 – Données démographiques**

	Outaouais	Ensemble du Québec
Population (2008)	351 964	7 750 504
Poids démographique	4,5 %	–
Rang sur 17 régions	8	–
Variation 1971-2001	49,1 %	22,7 %
Variation 2006-2016	11,7 %	7,9 %
Distribution par groupe d'âge (2007)		
0-14	17,0 %	16,0 %
15-29	19,8 %	19,6 %
30-64	51,8 %	50,0 %
65 et +	11,4 %	14,4 %
Espérance de vie (H) 2003-2005	76,6 %	77,4
Espérance de vie (F) 2003-2005	81,8 %	82,6
Rapport de dépendance démographique <sup>1</sup> (2007)	54,7	57,9
Indice de remplacement <sup>2</sup> (2007)	107,2	105,7

Source : Statistique Canada; Institut de la statistique du Québec. Compilations MESS.

1. Le rapport de dépendance démographique s'obtient en divisant la somme des 0-19 ans et des 65 ans et plus par les 20-64 ans. Le résultat est ensuite multiplié par 100.
2. L'indice de remplacement correspond au rapport des 20-29 ans sur les 55-64 ans, multiplié par 100. Cet indice mesure le renouvellement des personnes qui approchent de l'âge de la retraite (55-64 ans) par celles qui intègrent le marché du travail (20-29 ans). Ainsi, un indice de remplacement de 100 signifie que chaque personne qui s'apprête à quitter le marché du travail est remplacée par une personne plus jeune.

Note : Pour le rapport de dépendance démographique comme pour l'indice de remplacement, les données de 2007 sont des données provisoires.

### 1.2 ÉDUCATION ET FORMATION

À l'instar de l'ensemble de la population du Québec, celle de l'Outaouais est de plus en plus scolarisée. Entre 1998 et 2008, on constate que la proportion de titulaires d'un diplôme d'études postsecondaires ou universitaires a progressé, tandis que celle des personnes sans aucun diplôme a diminué. Ce sont les diplômés et diplômées universitaires qui ont vu leur poids relatif augmenter le plus dans la région au cours de cette période (5,9 points de pourcentage contre 4,2 pour l'ensemble du Québec). Par ailleurs, on remarque que la proportion des titulaires d'un grade universitaire est plus élevée dans cette région que dans l'ensemble du Québec.

En ce qui concerne le taux de décrochage au secondaire, les statistiques de 2007-2008 du taux de diplomation, sept ans après l'entrée au secondaire, montrent que la région se situe au-dessous de la moyenne du Québec. On note que 65,9 % des jeunes de la région ont obtenu leur diplôme d'études secondaires comparativement à 70,9 % pour l'ensemble du Québec<sup>2</sup>.

1. Institut de la statistique du Québec, *Perspectives démographiques du Québec et des régions, 2006-2015*, Édition 2009.  
2. Source : Ministère de l'Éducation, du Loisir et du Sport.

Par ailleurs, la hausse du niveau de scolarité de la population de l'Outaouais s'est reflétée sur le marché du travail par une proportion accrue de personnes en emploi ayant au moins un diplôme d'études postsecondaires en 2008. Ce sont les personnes en emploi titulaires d'un diplôme d'études universitaires qui ont vu leur poids relatif augmenter le plus entre 1998 et 2008. En 2008, elles occupaient pratiquement un emploi sur quatre dans cette région, ce qui est supérieur à ce qu'on observe pour l'ensemble du Québec.

Pour terminer, il convient de noter que le taux de chômage de la population de l'Outaouais a diminué pour tous les niveaux de scolarité, selon les données disponibles. On constate que ce sont les titulaires d'un diplôme d'études postsecondaires qui chômaient le moins en 2008. Et avec un recul de 5,5 points de pourcentage du taux de chômage entre 1998 et 2008, la région enregistrait à cet égard un meilleur résultat que l'ensemble de la province en 2008.

**Tableau 2 – Répartition de la population de 15 ans et plus selon le niveau de scolarité, 1998 et 2008**

	Outaouais			Ensemble du Québec		
	1998	2008	Variation (p. p.)	1998	2008	Variation (p. p.)
Sans grade, certificat ou diplôme	37,8 %	26,7 %	-11,1	35,9 %	26,4 %	-9,5
Études secondaires terminées	13,8 %	14,2 %	0,4	14,9 %	15,1 %	0,2
Études postsecondaires partielles	5,8 %	7,8 %	2,0	6,2 %	6,3 %	0,2
Diplôme d'études postsecondaires <sup>1</sup>	28,9 %	31,6 %	2,7	29,5 %	34,5 %	5,0
Grade universitaire	13,8 %	19,7 %	5,9	13,5 %	17,7 %	4,2
Total	100,0 %	100,0 %	—	100,0 %	100,0 %	—

Source : Statistique Canada, *Enquête sur la population active*<sup>3</sup>.

1. Comprend les programmes d'apprentissage de métiers, les programmes des écoles d'études professionnelles, les diplômes d'études collégiales et les diplômes d'études universitaires inférieurs au baccalauréat (certificat).

**Tableau 3 – Répartition de la population de 15 ans et plus en emploi selon le niveau de scolarité, 1998 et 2008**

	Outaouais			Ensemble du Québec		
	1998	2008	Variation (p. p.)	1998	2008	Variation (p. p.)
Sans grade, certificat ou diplôme	23,2%	16,5%	-6,7	21,0 %	14,9 %	-6,1
Études secondaires terminées	14,8%	14,1%	-0,7	16,2 %	15,2 %	-1,0
Études postsecondaires partielles	6,6%	8,7%	2,1	6,7 %	7,0 %	0,3
Diplôme d'études postsecondaires <sup>1</sup>	35,5%	36,8%	1,3	36,8 %	41,1 %	4,3
Grade universitaire	19,8%	23,8%	4,0	19,3 %	21,7 %	2,4
Total	100,0 %	100,0 %	—	100,0 %	100,0 %	—

Source : Statistique Canada, *Enquête sur la population active*.

1. Comprend les programmes d'apprentissage de métiers, les programmes des écoles d'études professionnelles, les diplômes d'études collégiales et les diplômes d'études universitaires inférieurs au baccalauréat (certificat).

3. Il faut interpréter les données d'enquêtes avec prudence surtout lorsqu'il s'agit d'estimations régionales, alors que la marge d'erreur s'accroît considérablement.

**Tableau 4 – Taux de chômage de la population de 15 ans et plus selon le niveau de scolarité, 1998 et 2008**

	Outaouais			Ensemble du Québec		
	1998	2008	Variation (p. p.)	1998	2008	Variation (p. p.)
Sans grade, certificat ou diplôme	18,5 %	12,2 %	-6,3	16,6 %	14,2 %	-2,4
Études secondaires terminées	11,0 %	5,7 %	-5,3	10,9 %	7,5 %	-3,4
Études postsecondaires partielles	N. D.	N. D.	N. D.	12,5 %	7,7 %	-4,8
Diplôme d'études postsecondaires <sup>1</sup>	8,4 %	3,7 %	-4,7	8,3 %	5,7 %	-2,6
Grade universitaire	5,1 %	N. D.	N. D.	5,0 %	4,5 %	-0,5
Total	10,9 %	5,4 %	-5,5	10,3 %	7,2 %	-3,1

Source : Statistique Canada, *Enquête sur la population active*.

1. Comprend les programmes d'apprentissage de métiers, les programmes des écoles d'études professionnelles, les diplômes d'études collégiales et les diplômes d'études universitaires inférieurs au baccalauréat (certificat).

N. D. : données non disponibles.

### 1.3 REVENU PERSONNEL DISPONIBLE

Le revenu personnel disponible par habitant, en termes réels (dollars constants de 2007), est passé de 18 038 \$ en 1997 à 22 953 \$ en 2007 dans l'Outaouais. Cette hausse de 27,2 % est donc supérieure à celle de l'ensemble du Québec (19,8 %).

**Tableau 5 – Revenu personnel disponible par habitant (dollars de 2007) et variation en pourcentage, région et ensemble du Québec, 1997-2007**

	Outaouais	Ensemble du Québec
1997	18 038	20 410
1998	18 218	20 595
1999	19 127	21 151
2000	21 516	22 059
2001	20 881	22 421
2002	21 740	22 634
2003	21 998	23 173
2004	22 084	23 307
2005	22 484	23 527
2006	22 652	23 760
2007	22 953	24 455
Variation 2007/1997 (%)	27,2	19,8

Source : Institut de la statistique du Québec, Banque de données des statistiques officielles sur le Québec (BDSO); compilation de la DGARES.

Par ailleurs, le produit intérieur brut (PIB) par habitant<sup>4</sup> s'élevait à 26 984 \$ en 2007, soit en deçà de ceux de l'ensemble du Québec (36 243 \$) et des régions centrales (29 122 \$). En fait, parmi les 17 régions administratives du Québec, l'Outaouais se situait au quinzième rang à ce chapitre.

### 1.4 – PRINCIPAUX INDICATEURS DU MARCHÉ DU TRAVAIL

Entre 1998 et 2008, il s'est créé 57 600 emplois dans l'Outaouais, soit une augmentation de 40,6 % du niveau d'emploi; ce rythme est de loin supérieur à celui de l'ensemble du Québec.

Cette augmentation, conjuguée à une hausse moins importante de la population en âge de travailler, a fait en sorte que les taux d'emploi et d'activité se sont accrus fortement au cours de cette période. Par contre, le taux de chômage est passé de 10,9 % en 1998 à 5,4 % en 2008, donc inférieur à celui de l'ensemble du Québec pour la même année (7,2 %).

4. « Par définition, le PIB réel par habitant mesure le volume des biens et services produits en moyenne par habitant durant une année au sein d'un territoire. [...] Il fournit un bon indicateur de la capacité d'une économie de créer des revenus afin que les habitants puissent se procurer les biens et les services désirés, qu'ils soient privés ou publics. Le PIB par habitant tient compte de la consommation de biens et de services rendue possible grâce aux recettes de l'État. En ce sens, il mesure plus adéquatement le niveau de vie que le revenu personnel disponible par habitant, par exemple, qui n'en tient pas compte. » Source : Extraits de la publication *Analyse et conjoncture économiques*, Finances Québec, 11 novembre 2003.



Le ralentissement économique survenu à la fin de 2008 aura mis un terme à la progression des principaux indicateurs du marché du travail dans la région (non illustré). Lorsqu'on compare les six premiers mois de 2009 à ceux de 2008, on constate que, d'une part, les taux d'emploi et d'activité ont reculé de 4 et 3,4 points de pourcentage, tandis que le taux de chômage a progressé de 1,2 point de pourcentage pour s'établir à 7,1 % au premier semestre de 2009 (8,9 % pour l'ensemble de la province).

**Tableau 6 – Principaux indicateurs du marché du travail pour l'Outaouais et le Québec**

	Outaouais	Ensemble du Québec
<b>Emploi (000)</b>		
1998	141,8	3 257,5
2003	168,3	3 628,8
2008	199,4	3 881,7
Variation 2008/1998 (%)	40,6	19,2
<b>Taux de chômage</b>		
1998	10,9	10,3
2003	7,6	9,1
2008	5,4	7,2
Variation 2008/1998 (pts %)	-5,5	-3,1
<b>Taux d'activité</b>		
1998	64,4	62,5
2003	68,3	66,0
2008	71,5	65,7
Variation 2008/1998 (pts %)	7,1	3,2
<b>Taux d'emploi</b>		
1998	57,4	56,1
2003	63,1	60,0
2008	67,6	60,9
Variation 2008/1998 (pts %)	10,2	4,8

Source : Statistique Canada, *Enquête sur la population active*.

## 1.5 STRUCTURE INDUSTRIELLE<sup>5</sup>

La structure industrielle par emploi d'une région reflète ses activités, ses créneaux d'excellence (fabrication, services moteurs, etc.), ses forces et ses défis.

En 2007, dans la région de l'Outaouais, la proportion des emplois du secteur tertiaire est de 86 % contre 78,2 % au Québec. Cet écart est attribuable à la proximité d'Ottawa et au grand nombre d'emplois dans le secteur des services publics. En effet, celui-ci compte une part nettement plus grande des emplois dans l'Outaouais (40,7 %) que dans l'ensemble du Québec (25,1 %).

5. Cette section est tirée du « Portrait socio-économique des régions du Québec » produit par le ministère du Développement économique, de l'Innovation et de l'Exportation. Voir à cette adresse : <http://www.mdeie.gouv.qc.ca/index.php?id=2547>.

**Tableau 7 – Structure industrielle selon l’emploi, 2007**

	Outaouais		Ensemble du Québec		Part
	En k	En %	En k	En %	R/Q en %
<b>Secteur primaire</b>	2,4	1,3	101,1	2,6	2,4
<b>Secteur secondaire</b>	23,8	12,7	738,7	19,2	3,2
<b>Fabrication<sup>1</sup></b>	9,6	5,1	543,2	14,1	1,8
Transformation des ressources naturelles	4,6	2,5	109,8	2,9	4,2
Fabrication de produits de consommation	2,5	1,3	233,4	6,1	1,1
Fabrication complexe	2,5	1,3	200,1	5,2	1,2
<b>Construction</b>	14,2	7,6	195,5	5,1	7,3
<b>Secteur tertiaire<sup>2</sup></b>	161,3	86,0	3 011,9	78,2	5,4
Services aux ménages	47,3	25,2	1 074,7	27,9	4,4
Services publics	76,4	40,7	966,6	25,1	7,9
Services moteurs	37,6	20,1	970,6	25,2	3,9
<b>Total</b>	<b>187,5</b>	<b>100,0</b>	<b>3 851,7</b>	<b>100,0</b>	<b>4,9</b>

Source : Statistique Canada.

Compilation : Ministère du Développement économique, de l’Innovation et de l’Exportation.

1. La transformation des ressources naturelles regroupe le bois, le papier, les produits minéraux non métalliques et la transformation des métaux. La fabrication de produits de consommation comprend les aliments, les boissons et le tabac, les textiles, les produits textiles, les vêtements, le cuir, le caoutchouc et le plastique, les produits métalliques et les meubles. La fabrication complexe inclut l’impression, le pétrole et le charbon, les produits chimiques, les machines, les produits informatiques et électroniques, le matériel et les appareils électriques, le matériel de transport et les activités diverses.
2. Les services aux ménages regroupent le commerce de détail, l’hébergement et la restauration, le transport et l’entreposage, les services personnels, la réparation et l’entretien ainsi que les services divers. Les services publics comprennent les services d’enseignement, la santé et les services sociaux, les administrations publiques, ainsi que l’électricité, le gaz et l’eau. Les services moteurs incluent les services financiers, les services professionnels et administratifs, le commerce de gros et l’information, la culture et les loisirs.

Les totaux peuvent ne pas correspondre à la somme de leurs éléments, du fait des arrondis.

## CHAPITRE 2 – INDICATEURS RELATIFS À LA PAUVRETÉ

### 2.1 FAIBLE REVENU

Le taux de faible revenu de la région de l’Outaouais, mesuré pour les personnes selon la MFR<sup>6</sup>, a diminué de 2,5 points de pourcentage entre 1997 et 2007, contre 1,0 point de pourcentage dans l’ensemble du Québec. La région a gagné un rang entre 1997 et 2007, passant ainsi du 12<sup>ème</sup> au 11<sup>ème</sup> rang des régions (tableau 8).

6. D’après la mesure de faible revenu (MFR) de Statistique Canada, une unité familiale est considérée comme étant à faible revenu si son revenu est inférieur à la moitié de la médiane des revenus de l’ensemble de la population ajustée selon la taille et la composition des unités familiales. La mesure de faible revenu peut être calculée avant impôt (MFR-AVI) et après impôt (MFR-API). C’est la mesure de faible revenu après impôt (MFR-API) qui est utilisée dans ce document.

**Tableau 8 – Taux de faible revenu selon la Mesure de faible revenu (MFR), personnes, Outaouais et ensemble du Québec, 1997-2007**

	Outaouais	Ensemble du Québec
1997	14,2	13,7
1998	12,6	12,2
1999	13,0	12,4
2000	12,8	12,9
2001	11,2	12,2
2002	11,8	12,6
2003	12,0	12,7
2004	12,0	12,7
2005	11,4	12,1
2006	11,4	12,1
2007	11,7	12,7
Variation 2007-1997	-2,5	-1,0
Rang <sup>1</sup> en 1997	12	
Rang <sup>1</sup> en 2007	11	
Différence de rang <sup>1</sup> 1997-2007		
2007	1	

Source : Statistique Canada, Fichier sur les familles T1 (FFT1); compilation de Statistique Canada et de l'Institut de la statistique du Québec.

1. 1<sup>er</sup> rang : taux le moins élevé; 17<sup>e</sup> rang : taux le plus élevé.

## 2.2 AUTRES INDICATEURS RELATIFS À LA PAUVRETÉ

Pour l'année d'observation la plus récente, la région de l'Outaouais se situait au-dessous de la moyenne québécoise pour les indicateurs économiques, soit une meilleure performance que dans l'ensemble : 3<sup>e</sup> rang sur 16 pour le taux de chômage, 9<sup>e</sup> rang sur 17 pour le taux global d'assistance sociale, 1<sup>er</sup> rang sur 17 pour le rapport de dépendance économique et 11<sup>e</sup> rang sur 17 pour le faible revenu selon la Mesure de faible revenu (MFR). La population y est légèrement moins scolarisée que dans l'ensemble (6<sup>e</sup> et 8<sup>e</sup> rangs). L'espérance de vie est légèrement au-dessous de la moyenne (13<sup>e</sup> rang) et la mortalité globale, légèrement au-dessus (15<sup>e</sup> rang) [tableau 9].

**Tableau 9 – Indicateurs relatifs à la pauvreté, année la plus récente, région et ensemble du Québec**

	Outaouais	Ensemble du Québec
Rapport de dépendance économique (2006) <sup>3</sup>	16,93 \$	20,88 \$
Rang <sup>1</sup>	1	
Proportion de la population de 25 à 64 ans avec diplôme d'études secondaires ou moins (2006) <sup>4</sup>	40,0	38,0
Rang <sup>1</sup>	6	
Proportion de la population de 25 à 64 ans sans aucun grade, certificat ou diplôme (2006) <sup>4</sup>	18,4	17,0
Rang <sup>1</sup>	8	
Espérance de vie à la naissance (2005) <sup>5</sup>	78,7	79,7
Rang <sup>2</sup>	13	
Mortalité globale, taux annuel moyen ajusté sur 5 ans pour 100 000 personnes (2005) <sup>5</sup>	750,8	710,7
Rang <sup>1</sup>	15	

1. 1<sup>er</sup> rang : montant ou taux le moins élevé; 16<sup>e</sup> rang (ou 17<sup>e</sup>) : montant ou taux le plus élevé.

2. 1<sup>er</sup> rang : nombre le plus élevé; 16<sup>e</sup> rang (ou 17<sup>e</sup>) : nombre le moins élevé.

3. Rapport de dépendance économique (RDE) : montant des transferts gouvernementaux pour 100 \$ de revenu d'emploi dans une région. Source : Statistique Canada, *Profils de dépendance économique* (13C0017); compilations de l'ISQ.

4. Source : Statistique Canada, *Recensement 2006*.

5. Le Nunavik et les Terres-Cries-de-la-Baie-James sont exclus de la région du Nord-du-Québec.

## 2.3 ÉVOLUTION DE L'ENSEMBLE DE LA CLIENTÈLE PRESTATAIRES DES PROGRAMMES D'ASSISTANCE SOCIALE

En ce qui concerne les prestataires de l'assistance sociale, le tableau suivant présente l'évolution du nombre de ménages et celle du nombre et des taux d'assistance sociale des adultes, des enfants et des prestataires (adultes et enfants) [tableau 10 et graphique 1].

Dans l'Outaouais, le taux d'assistance sociale, adultes et enfants, s'élevait à 6,6 % en mars 2009, en baisse depuis au moins 2000, alors qu'il était de 9,9 %. Dans l'ensemble du Québec, ce taux était de 7,4 %, en baisse depuis au moins 2000, alors qu'il était de 9,7 %.

Dans la région, les taux d'assistance sociale des enfants et des adultes sont légèrement inférieurs à ceux de l'ensemble du Québec (sauf pour les enfants, en tout début de période), mais ils sont tous deux en baisse depuis au moins 2000. Le taux d'assistance sociale (0-64 ans) y a diminué de 3,4 points de pourcentage entre mars 2000 et mars 2009, contre 2,2 points de pourcentage dans l'ensemble du Québec (tableau 10 et graphique 2).

Tableau 10 – Évolution du nombre de ménages et des nombres et taux d'adultes, d'enfants et du total des programmes d'assistance sociale, Outaouais et ensemble du Québec, mars 2000 et mars 2009

	Outaouais			Ensemble du Québec		
	Mars 2000	Mars 2009	Variation 2009-2000 (pts %)	Mars 2000	Mars 2009	Variation 2009-2000 (pts %)
Nombre de ménages distincts	16 891	13 922		391 863	340 730	
Nombre d'adultes distincts	19 651	15 445		444 735	377 293	
<i>Taux d'assistance sociale (18-64 ans)</i>	9,3	6,5	-2,8	9,2	7,4	-1,8
Nombre d'enfants	8 898	5 000		174 161	114 436	
<i>Taux d'assistance sociale (0-17 ans)</i>	11,7	6,7	-5,0	10,9	7,5	-3,5
Total distinct	28 549	20 445		618 896	491 729	
<i>Taux d'assistance sociale (0-64 ans)</i>	9,9	6,6	-3,4	9,7	7,4	-2,2

Source : MESS, fichiers administratifs, juillet 2009.

Chez les prestataires adultes, le taux d'assistance sociale selon le sexe dans l'Outaouais ne montre pas de très grandes différences, mais on observe entre 2000 et 2009 le même retournement de situation que dans l'ensemble du Québec. Pour les hommes, le taux des prestataires, légèrement inférieur à celui des femmes en début de période (9 % contre 9,6 %), l'a légèrement dépassé en fin de période (6,7 % contre 6,4 %). Le taux d'assistance sociale des personnes de 18 à 64 ans a diminué de 2,8 points de pourcentage de 2000 à 2009, contre une diminution de 1,8 point de pourcentage pour l'ensemble du Québec (tableau 11 et graphique 3).

**Tableau 11 – Nombre d'adultes prestataires des programmes d'assistance sociale selon le sexe et le programme, population de 18 à 64 ans, Outaouais et ensemble du Québec, mars 2000 et mars 2009**

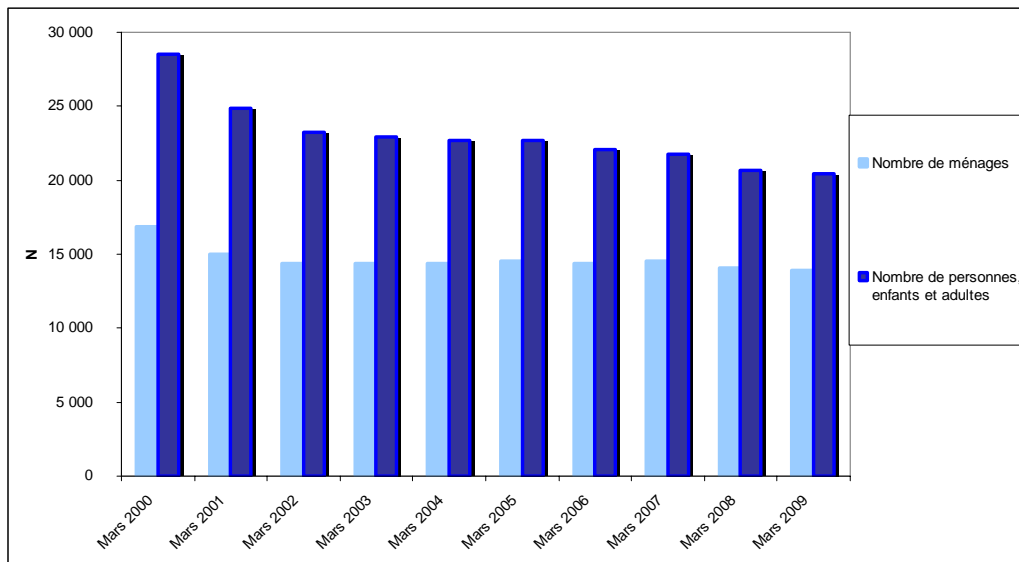
	Outaouais			Ensemble du Québec		
	Mars 2000	Mars 2009 <sup>2,3</sup>	Variation 2009-2000 (pts %)	Mars 2000	Mars 2009 <sup>2,3</sup>	Variation 2009-2000 (pts %)
<b>Hommes</b>	<b>9 458</b>	<b>7 856</b>		<b>216 100</b>	<b>195 676</b>	
Hommes de 18 à 64 ans	105 282	118 047		2 418 832	2 561 791	
Taux d'assistance sociale (18-64 ans) <sup>1,2</sup>	9,0	6,7	-2,3	8,9	7,6	-1,3
<b>Femmes</b>	<b>10 193</b>	<b>7 589</b>		<b>228 635</b>	<b>181 617</b>	
Femmes de 18 à 64 ans	105 982	118 004		2 395 604	2 520 662	
Taux d'assistance sociale (18-64 ans) <sup>1,2</sup>	9,6	6,4	-3,2	9,5	7,2	-2,3
<b>Total</b>	<b>19 651</b>	<b>15 445</b>		<b>444 735</b>	<b>377 293</b>	
Population totale de 18 à 64 ans	211 264	236 051		4 814 436	5 082 453	
Taux d'assistance sociale (18-64 ans) <sup>1,2</sup>	9,3	6,5	-2,8	9,2	7,4	-1,8
<b>Aide sociale</b>						
Sans contraintes	9 143	5 699		205 192	143 268	
Contraintes temporaires	4 577	3 395		106 845	88 463	
<i>Total Aide sociale</i>	13 720	9 094		312 037	231 731	
<b>Total Solidarité sociale</b>						
Contraintes sévères	5 254	5 614		120 967	131 353	
Conjoints de CSE	677	482		11 731	8 762	
<i>Total Solidarité sociale</i>	5 931	6 096		132 698	140 115	
Alternative jeunesse avec allocation	S. O.	292		S. O.	6 414	

Source : MESS, DGARES, DSSE, juillet 2009.

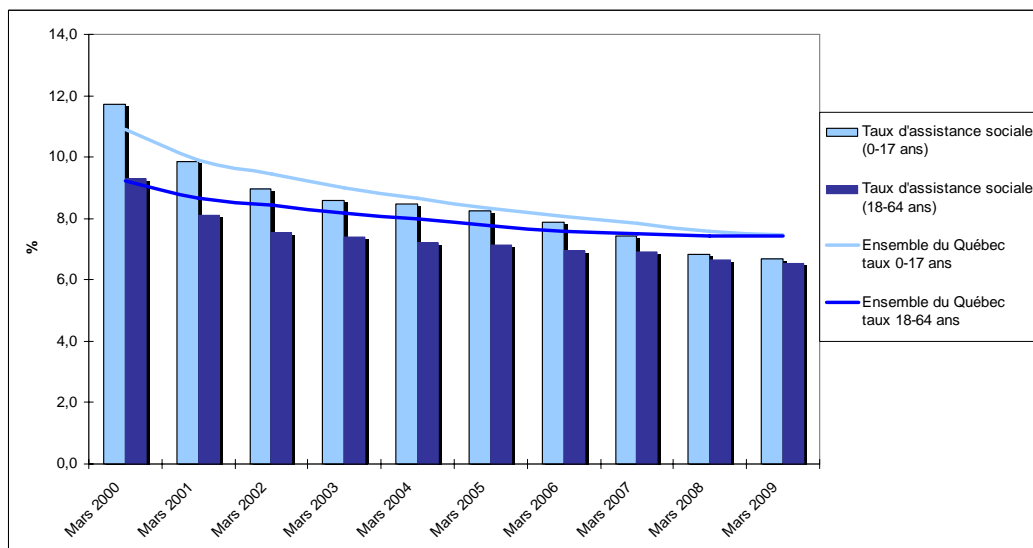
S. O. = sans objet.

1. Proportion de prestataires des programmes d'aide financière de dernier recours dans l'ensemble de la population du Québec âgée de 18 à 64 ans. Pour mars 2009, les données de population utilisées pour calculer les taux d'assistance sociale sont des données estimées et fournies par l'Institut de la statistique du Québec.
2. Avant avril 2007, le taux d'assistance sociale était calculé en fonction des seuls prestataires des programmes d'aide financière de dernier recours (Aide sociale et Solidarité sociale). Toutefois à partir d'avril 2007, ce taux tient aussi compte des participants et participantes à Alternative jeunesse qui reçoivent une allocation jeunesse. Il s'agit donc d'un taux d'assistance en fonction des trois programmes d'assistance sociale. Les participants et participantes à Alternative jeunesse qui, pour une même période, ont aussi reçu une aide financière de dernier recours, ne sont comptés qu'une seule fois.
3. Le total inclut également les participants et participantes à Alternative jeunesse qui reçoivent une allocation jeunesse. Celui ou celle qui reçoit une aide financière de dernier recours et une allocation jeunesse n'est compté qu'une seule fois.

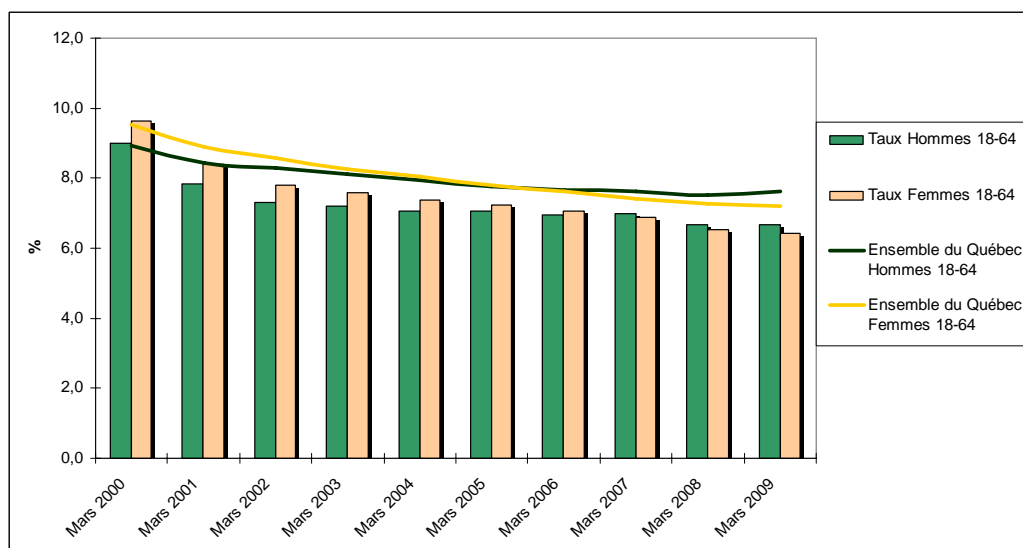
**Graphique 1 – Évolution du nombre de ménages et de personnes prestataires des programmes d'assistance sociale, Outaouais, mars 2000 à mars 2009**



**Graphique 2 – Évolution des taux de prestataires, enfants et adultes, des programmes d'assistance sociale, Outaouais et ensemble du Québec, mars 2000 à mars 2009**



**Graphique 3 – Évolution des taux d'assistance sociale selon le sexe, population de 18 à 64 ans, Outaouais et ensemble du Québec, mars 2000 à mars 2009**



## 2.4 LOGEMENT

Alors qu'elle compte une plus grande proportion de logements sociaux que l'ensemble du Québec, la région de l'Outaouais reçoit comparativement moins d'aide sous la forme d'Allocation-logement.

**Tableau 12 – Aide à l'habitation sociale, nombre de ménages aidés pour 1000 ménages, selon le type de programme, Outaouais et ensemble du Québec**

Territoire	HLM <sup>1</sup>		AccèsLogis Québec Logement abordable Québec <sup>2</sup>		Supplément au loyer <sup>1</sup>		Allocation-logement <sup>1</sup>	
	Nombre de ménages aidés	Ménages aidés/ 1000 ménages	Nombre de ménages aidés	Ménages aidés/ 1000 ménages	Nombre de ménages aidés	Ménages aidés/ 1000 ménages	Nombre de ménages aidés	Ménages aidés/ 1000 ménages
<b>Québec</b>	<b>73 275</b>	<b>23,0</b>	<b>21 655</b>	<b>6,8</b>	<b>20 285</b>	<b>6,4</b>	<b>117 166</b>	<b>36,8</b>
Outaouais	3 534	25,2	781	5,6	878	6,3	3 064	21,8

Source : Données administratives, Société d'habitation du Québec.

1. En 2008.

2. Les statistiques se rapportent aux logements achevés et en voie de l'être au 31 mai 2009.

De façon générale, en comparaison avec l'ensemble du Québec, l'aide à l'amélioration de l'habitat est moindre dans la région de l'Outaouais.

**Tableau 13 – Amélioration de l'habitat, nombre de ménages aidés pour 1000 ménages, selon le type de programme, Outaouais et ensemble du Québec, 2003-2009<sup>1</sup>**

Territoire	Rénovation		Adaptation	
	Nombre de ménages aidés	Ménages aidés/ 1000 ménages	Nombre de ménages aidés	Ménages aidés/ 1000 ménages
<b>Québec</b>	<b>68 335</b>	<b>21,5</b>	<b>8 574</b>	<b>2,7</b>
Outaouais	2 542	18,1	338	2,4

Source : Données administratives, Société d'habitation du Québec.

1. Engagements entre le 1<sup>er</sup> avril 2003 et le 31 mars 2009.

La part du revenu du ménage consacrée au logement, tant par les locataires que par les propriétaires de l'Outaouais, est équivalente à celle de l'ensemble du Québec.

**Tableau 14 – Taux d'effort des ménages privés selon le mode d'occupation, 2006  
Part de revenu consacrée au logement**

Territoire	Moins de 30 %		30 – 50 %		50 % et plus		Total							
	Locataire		Propriétaire		Locataire		Propriétaire							
	Nbre	%	Nbre	%	Nbre	%	Nbre	%						
<b>Québec</b>	<b>810 615</b>	<b>64,4</b>	<b>1 637 760</b>	<b>86,1</b>	<b>245 780</b>	<b>19,5</b>	<b>161 215</b>	<b>8,5</b>	<b>203 085</b>	<b>16,1</b>	<b>102 105</b>	<b>5,4</b>	<b>1 259 480</b>	<b>1 901 080</b>
Outaouais	27 370	64,0	84 155	87,1	8 640	20,2	7 845	8,1	6 730	15,1	4 565	4,7	42 740	96 565

Source : Statistique Canada, *Recensement 2006*, compilation spéciale pour la Société d'habitation du Québec.

## **2.5 PROFIL DE SANTÉ ET DE BIEN-ÊTRE**

Il est désormais bien établi que les conditions socio-économiques ont un effet déterminant sur l'état de santé de la population. Pour les données sociosanitaires régionales, nous vous référons à la Direction de santé publique de votre agence de la santé et des services sociaux au site Internet suivant :

[http://www.rrss07.gouv.qc.ca/rrss/index\\_f.aspx](http://www.rrss07.gouv.qc.ca/rrss/index_f.aspx).



## RÉFÉRENCES UTILES

BILAN DE LA QUATRIÈME ANNÉE DU PLAN D'ACTION GOUVERNEMENTAL EN MATIÈRE DE LUTTE CONTRE LA PAUVRETÉ ET L'EXCLUSION SOCIALE.

EMPLOI-QUÉBEC (2009), *L'emploi au Québec*, volume 25, numéro 6, juin.

FRÉCHET, GUY, PIERRE LANCTÔT ET FRANCIS CRÉPEAU (2005), *Le positionnement de la région et des territoires de Centre local d'emploi (CLE) de la région d'après l'Indice de défavorisation matérielle et sociale, 1996 et 2001, 17 régions*, MESS, DGARES, 21 p.-27 p.

INSTITUT DE LA STATISTIQUE DU QUÉBEC (2008), *Bulletin statistique régional*, Édition 2008, 17 régions et CRES de la Montérégie, 30 p.

INSTITUT DE LA STATISTIQUE DU QUÉBEC (2008), *Panorama des régions du Québec*, Édition 2009, 17 régions, 138 p.

LOI VISANT À LUTTER CONTRE LA PAUVRETÉ ET L'EXCLUSION SOCIALE.

MINISTÈRE DE L'EMPLOI ET DE LA SOLIDARITÉ SOCIALE (MESS) [2009], *Rapport statistique sur la clientèle des programmes d'assistance sociale, mai 2009*, Québec, Direction générale adjointe de la recherche, de l'évaluation et de la statistique, 16 p.

MINISTÈRE DU DÉVELOPPEMENT ÉCONOMIQUE, DE L'INNOVATION ET DE L'EXPORTATION (MDEIE) [2009], *Portrait socio-économique des régions du Québec*, L'économètre, Édition 2009, 101 p.

PAMPALON, ROBERT et GUY RAYMOND (2003), « Indice de défavorisation matérielle et sociale : son application au secteur de la santé et du bien-être », *Santé, société et solidarité*, Les Publications du Québec, p. 191-208.

PLAN D'ACTION GOUVERNEMENTAL EN MATIÈRE DE LUTTE CONTRE LA PAUVRETÉ ET L'EXCLUSION SOCIALE 2004-2009.

RESSOURCES HUMAINES ET DÉVELOPPEMENT DES COMPÉTENCES CANADA (RHDC) [2008], *Le faible revenu au Canada de 2000 à 2006 selon la Mesure du panier de consommation*, Ottawa, Direction générale de la recherche appliquée, 81 p.

STRATÉGIE NATIONALE DE LUTTE CONTRE LA PAUVRETÉ ET L'EXCLUSION SOCIALE.

## Annexes

### 1.1 Faible revenu selon les régions

Entre 1997 et 2007, la majorité des régions administratives du Québec ont connu une baisse du taux de faible revenu. Pour l'ensemble du Québec, on constate que ce taux<sup>7</sup>, calculé sur la base de la Mesure de faible revenu (MFR), est passé de 13,7 % en 1997 à 12,7 % en 2007, soit un recul de 1,0 point de pourcentage. Hormis les régions de Montréal et de l'Estrie, où le taux de faible revenu a augmenté respectivement de 1,1 et 0,3 point de pourcentage au cours de cette période, on remarque que l'ensemble du Québec a enregistré une diminution de ce taux à divers degrés au cours de la même période. Plusieurs éléments peuvent être invoqués pour expliquer la bonne tenue du Québec à cet égard. Notons seulement que le début du nouveau millénaire a été caractérisé par une conjoncture économique favorable et par la mise en œuvre par le Québec de nombreuses mesures visant à soutenir le revenu des personnes en situation de vulnérabilité.

**Tableau 15 – Taux de faible revenu selon la Mesure de faible revenu (MFR), personnes, régions administratives et ensemble du Québec, 1997-2007**

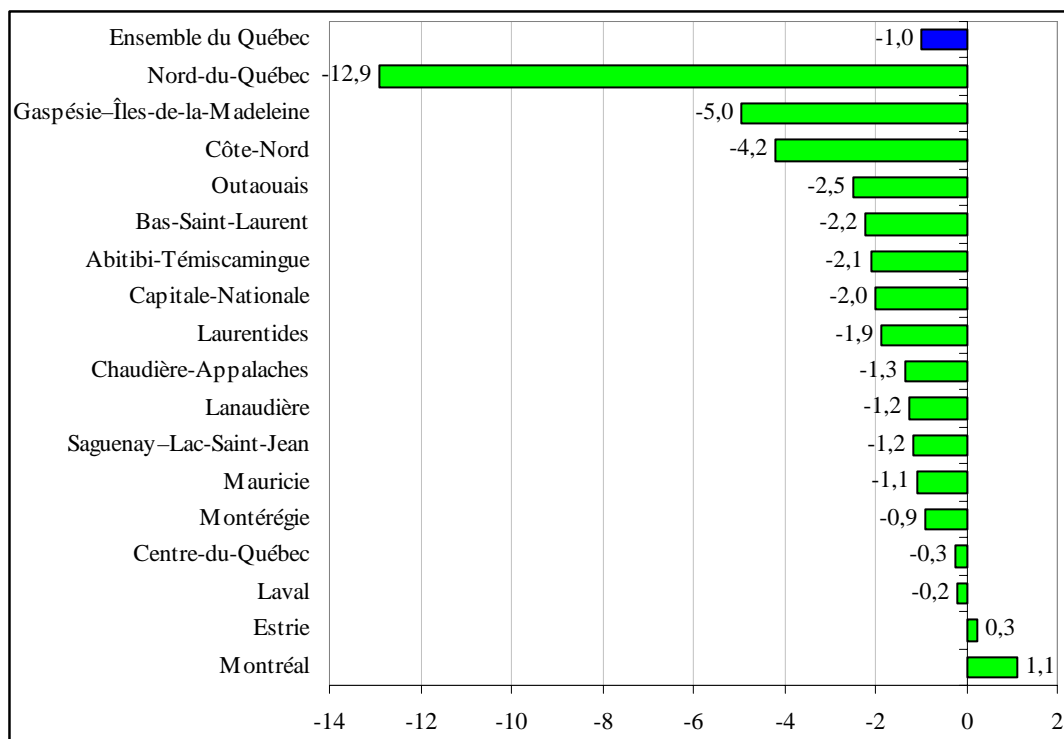
	1997	1998	1999	2000	2001	2002	2003	2004	2005	2006	2007
	%										
Abitibi-Témiscamingue	13,5	12,3	12,6	13,5	12,4	12,4	12,6	12,3	11,2	11,0	11,4
Bas-Saint-Laurent	12,7	11,1	11,6	12,2	10,5	10,6	10,7	10,6	9,9	10,0	10,5
Capitale-Nationale	11,5	10,4	10,4	10,7	10,0	9,8	9,7	9,8	9,3	9,2	9,5
Centre-du-Québec	11,5	10,0	10,3	10,6	10,2	10,5	10,9	11,0	10,4	10,7	11,2
Chaudière-Appalaches	9,0	7,9	8,0	8,3	7,4	7,6	7,6	7,6	7,2	7,3	7,7
Côte-Nord	16,5	15,4	13,2	13,6	12,1	12,4	11,7	12,2	11,5	11,9	12,4
Estrie	12,1	10,7	11,2	11,8	11,0	11,3	11,6	11,7	11,2	11,5	12,4
Gaspésie-Îles-de-la-Madeleine	17,7	15,4	15,2	15,5	13,1	13,2	12,7	12,9	12,3	12,1	12,7
Lanaudière	11,4	10,2	10,4	10,9	10,2	10,4	10,1	10,1	9,3	9,4	10,2
Laurentides	12,2	10,6	10,8	11,2	10,3	10,6	10,3	10,2	9,5	9,5	10,3
Laval	10,5	9,0	9,3	9,6	9,2	9,5	9,7	9,9	9,4	9,6	10,3
Mauricie	14,6	13,2	13,1	13,6	13,2	13,5	13,5	13,8	13,2	12,9	13,5
Montérégie	10,9	9,6	9,8	10,2	9,5	9,8	9,9	9,8	9,2	9,2	10,0
Montréal	19,1	17,1	17,9	18,7	18,4	19,4	19,9	20,1	19,3	19,3	20,2
Nord-du-Québec	30,2	29,2	15,7	16,2	14,6	14,4	14,2	14,7	14,2	16,2	17,3
Outaouais	14,2	12,6	13,0	12,8	11,2	11,8	12,0	12,0	11,4	11,4	11,7
Saguenay-Lac-Saint-Jean	11,3	10,2	10,1	10,9	10,4	10,7	10,8	10,6	10,1	9,8	10,1
<b>Ensemble du Québec</b>	<b>13,7</b>	<b>12,2</b>	<b>12,4</b>	<b>12,9</b>	<b>12,2</b>	<b>12,6</b>	<b>12,7</b>	<b>12,7</b>	<b>12,1</b>	<b>12,1</b>	<b>12,7</b>

Source : Statistique Canada, Fichier sur les familles T1 (FFT1); compilation de Statistique Canada et de l'Institut de la statistique du Québec.

Parmi les 15 régions où le taux de faible revenu a diminué, seulement la Montérégie, le Centre-du-Québec et Laval ont connu une amélioration inférieure à celle de la province. Mentionnons que les régions du Nord-du-Québec, de la Gaspésie-Îles-de-la-Madeleine et de la Côte-Nord ont mieux réussi que les autres, le taux de faible revenu y a diminué de plus de 4 points de pourcentage.

7. Les taux de faible revenu présentés ici font référence aux personnes.

**Graphique 4 – Variation du taux de faible revenu des personnes selon la Mesure de faible revenu (MFR) par région administrative entre 1997 et 2007 (point de pourcentage)**



Source : Statistique Canada, Fichier sur les familles T1 (FFT1); compilation de Statistique Canada et de l'Institut de la statistique du Québec

## 1.2 – Tableau de bord des indicateurs relatifs à la pauvreté régionale

Le Tableau de bord des indicateurs relatifs à la pauvreté (voir tableau 16) réunit les données les plus récentes de quelques indicateurs, dans les sphères de l'économie, de l'éducation, de la santé et du bien-être et de la défavorisation.

- D'après ces mesures, 12,7 % des personnes au Québec avaient un faible revenu selon la Mesure de faible revenu (MFR) en 2007. Le meilleur rang est celui de la région des Chaudière-Appalaches et le dernier, celui de Montréal.
- Le taux de chômage des mois d'avril à juin 2009 était de 8,5 %. Le meilleur rang est celui de la Capitale-Nationale et le dernier, celui de la Gaspésie-Îles-de-la-Madeleine.
- Le taux d'assistance sociale de mai 2009 était de 7,4 % de la population de 0 à 64 ans. Le meilleur rang est celui du Nord-du-Québec et de l'Administration régionale Kativik et le dernier, celui de la Gaspésie-Îles-de-la-Madeleine.
- Le rapport de dépendance économique moyen du Québec était de 20,88 \$ en 2006. Le meilleur rang est celui de l'Outaouais et le dernier, celui de la Gaspésie-Îles-de-la-Madeleine.
- Les indicateurs de sous-scolarisation révèlent que 38 % de la population de 25 à 64 ans au Québec en 2006 possèdent un diplôme d'études secondaires ou une scolarité moindre et 17 % ne possèdent aucun grade, certificat ou diplôme. Le meilleur rang pour les deux indicateurs est celui de la Capitale-Nationale et le dernier, celui du Nord-du-Québec et de l'Administration régionale Kativik.
- L'espérance de vie à la naissance est la plus élevée à Laval et la moins élevée en Abitibi-Témiscamingue. Quant à la mortalité globale, elle est la moins élevée à Laval et la plus élevée en Abitibi-Témiscamingue.
- L'Indice de défavorisation matérielle et sociale de 2006 permet d'observer que près de trois personnes sur quatre partagent les caractéristiques du quintile le plus défavorisé **matériellement** de l'ensemble du Québec dans la région de la Gaspésie-Îles-de-la-Madeleine; c'est aussi le cas pour 60 % de la population du Nord-du-Québec et de l'Administration régionale Kativik et pour plus de 42 % de la population du Bas-Saint-Laurent. Dans l'Île-de-Montréal, le tiers de la population partage les caractéristiques du quintile le plus défavorisé **socialement** de l'ensemble du Québec; c'est le cas aussi pour 26 % de la population de la région de la Capitale-Nationale, une caractéristique manifestement plus urbaine que rurale.

En ce qui concerne la défavorisation matérielle (indicateur économique fondé sur la scolarité, le rapport emploi/population et le revenu moyen) et sociale (indicateur social fondé sur l'éloignement par rapport à un réseau social sur la base des taux observables de personnes séparées, veuves ou divorcées, de familles monoparentales ou de personnes seules), la mesure permet de simuler ce qu'il en serait dans la région si les seuils de référence de la population de l'ensemble du Québec répartie en quintiles (20 %) s'appliquaient dans la région.

À propos de l'interprétation de cet indice, il importe de noter qu'un taux par exemple de 30 % de personnes vivant dans un territoire défavorisé est différent d'un taux de personnes défavorisées. Cela signifie que la moyenne des caractéristiques des personnes les ferait correspondre au quintile (20 %) le plus défavorisé de l'ensemble du Québec, ou si l'on préfère, que 30 % des personnes de la région partagent les caractéristiques du quintile le plus défavorisé de l'ensemble du Québec; de la même façon, un taux de 5 % de personnes vivant dans un territoire favorisé est différent d'un taux de personnes favorisées. Cela signifie que la moyenne des caractéristiques des personnes les ferait correspondre au quintile le plus favorisé de l'ensemble du Québec, ou si l'on préfère, que 5 % de la population de la région partage les caractéristiques du quintile le plus favorisé de l'ensemble du Québec. Il peut y avoir des personnes favorisées dans un territoire défavorisé et, à l'inverse, des personnes défavorisées dans un territoire favorisé, étant donné que l'unité d'observation est l'aire de diffusion de 400 à 700 personnes.

**Tableau 16 – Tableau de bord des indicateurs relatifs à la pauvreté, comparaisons interrégionales, année la plus récente, Québec**

	Bas-Saint-Laurent	Saguenay - Lac-St-Jean	Capitale-Nationale	Mauricie	Estrie	Montréal	Outaouais	Abitibi-Témiscamingue	Côte-Nord	Nord-du-Québec	Gaspésie - Îles-de-la-Madeleine	Chaudière-Appalaches	Laval	Lanaudière	Laurentides	Montréal	Centre-du-Québec	Ensemble du Québec
<b>TAUX DE FAIBLE REVENU D'APRÈS LA MESURE DE FAIBLE REVENU (MFR)</b>																		
Taux de faible revenu (personnes)	10,5	10,1	9,5	13,5	12,4	20,2	11,7	11,4	12,4	17,3	12,7	7,7	10,3	10,2	10,3	10,0	11,2	12,7
Rang <sup>8</sup>	8	4	2	15	13	17	11	10	12	16	14	1	6	5	7	3	9	
<b>TAUX DE CHÔMAGE (AVRIL-JUIN 2009)<sup>1</sup></b>																		
Taux de chômage - estimations régionales non désaisonnalisées	8,8	10,4	4,9	9,5	8,3	11,9	6,3	10,3	9,2		16,9	5,3	8,2	7,2	6,8	7,6	7,2	8,5
Rang <sup>8</sup>	10	14	1	12	9	15	3	13	11		16	2	8	5	4	7	5	
<b>TAUX D'ASSISTANCE SOCIALE (MAI 2009)<sup>2</sup></b>																		
Taux d'assistance sociale (18-64 ans)	8,0	7,6	5,6	10,5	8,4	10,2	6,5	7,2	5,6	4,4	10,8	4,8	4,6	5,8	5,6	5,5	7,9	7,4
Rang <sup>8</sup>	13	11	5	16	14	15	9	10	5	1	17	3	2	8	5	4	12	
Taux d'assistance sociale (0-17 ans)	5,5	5,6	4,3	9,7	7,8	14,7	6,6	5,3	4,3	4,1	9,4	3,1	4,9	5,3	4,5	5,1	6,8	7,5
Rang <sup>8</sup>	10	11	3	16	14	17	12	8	3	2	15	1	6	8	5	7	13	
Taux d'assistance sociale (0-64 ans)	7,5	7,1	5,3	10,4	8,2	11,2	6,5	6,8	5,3	4,3	10,5	4,4	4,7	5,7	5,3	5,4	7,6	7,4
Rang <sup>8</sup>	12	11	4	15	14	17	9	10	4	1	16	2	3	8	4	7	13	
<b>INDICATEURS RELATIFS À LA PAUVRETÉ</b>																		
Rapport de dépendance économique (2006) <sup>3</sup>	33,22 \$	25,83 \$	19,32 \$	29,85 \$	25,61 \$	20,70 \$	16,93 \$	25,97 \$	22,10 \$	23,41 \$	52,79 \$	21,91 \$	17,83 \$	20,37 \$	18,94 \$	17,35 \$	27,29 \$	20,88 \$
Rang <sup>8</sup>	16	12	5	15	11	7	1	13	9	10	17	8	3	6	4	2	14	
Proportion de la population de 25 à 64 ans avec diplôme d'études	41,5	36,1	32,3	40,1	40,4	32,8	40,0	46,4	46,7	52,8	49,0	40,3	36,6	44,5	40,7	39,5	43,8	38,0
Rang <sup>8</sup>	11	3	1	7	9	2	6	14	15	17	16	8	4	13	10	5	12	
Proportion de la population de 25 à 64 ans sans aucun grade, certificat	21,8	17,3	11,4	18,4	19,6	13,7	18,4	26,8	25,8	38,0	29,5	19,4	14,0	20,2	18,1	17,0	22,4	17,0
Rang <sup>8</sup>	12	5	1	7	10	2	8	15	14	17	16	9	3	11	6	4	13	
Locataires qui consacrent 30 % ou plus de leur revenu pour le	30,5	33,3	33,5	35,8	35,3	38,5	35,7	31,1	26,2	8,9	28,3	26,5	36,5	34,5	34,6	32,6	30,6	35,2
Rang <sup>8</sup>	5	9	10	15	13	17	14	7	2	1	4	3	16	11	12	8	6	
Espérance de vie à la naissance (2005) <sup>10</sup>	79,9	78,7	80,2	79,3	80,0	80,1	78,7	78,1	78,7	78,6	79,4	80,4	81,0	78,9	79,0	79,8	79,3	79,7
Rang <sup>9</sup>	6	13	3	9	5	4	13	17	13	16	8	2	1	12	11	7	9	
Mortalité globale, taux annuel moyen ajusté pour 5 ans pour 100 000	697,1	737,6	687,6	731,2	696,2	703,0	750,8	786,9	736,5	678,7	735,6	669,9	635,8	747,5	758,6	716,1	731,2	710,7
Rang <sup>8</sup>	6	13	4	9	5	7	15	17	12	3	11	2	1	14	16	8	9	
<b>INDICE DE DÉFAVORISATION<sup>5</sup>, DIMENSIONS MATÉRIELLE ET SOCIALE (2006)</b>																		
<b>Dimension matérielle<sup>6</sup></b>																		
1 <sup>er</sup> quintile (supérieur)	5,1	6,0	32,6	10,4	13,2	25,9	27,2	3,2	7,2	5,4	0,0	13,3	23,4	11,2	18,2	23,8	4,9	20,0
2 <sup>e</sup> quintile	10,2	16,8	24,8	14,4	19,1	17,9	18,7	10,3	17,9	5,7	2,7	19,3	32,8	21,9	22,0	23,4	13,3	20,0
3 <sup>e</sup> quintile	17,9	20,6	18,5	20,6	22,2	17,4	18,5	20,2	17,2	8,6	4,9	23,5	22,0	20,8	24,5	22,0	22,7	20,0
4 <sup>e</sup> quintile	24,4	26,9	15,4	25,0	23,6	18,3	15,3	26,7	21,2	19,5	18,6	22,0	13,9	21,6	20,8	19,7	32,6	20,0
5 <sup>e</sup> quintile (inférieur)	42,4	29,7	8,7	29,6	21,9	20,6	20,4	39,6	36,4	60,8	73,8	21,9	7,9	24,5	14,5	11,0	26,6	20,0
<b>Dimension sociale<sup>7</sup></b>																		
1 <sup>er</sup> quintile (supérieur)	29,6	24,6	17,4	15,2	15,9	12,1	16,9	25,7	34,5	58,1	31,1	30,5	28,1	20,1	18,2	23,1	24,5	20,0
2 <sup>e</sup> quintile	26,4	24,9	20,0	19,3	23,5	10,5	23,0	25,2	22,4	24,9	30,4	26,8	19,1	29,8	21,5	21,6	24,2	20,0
3 <sup>e</sup> quintile	21,9	21,7	17,7	24,5	20,4	15,3	22,5	20,8	22,1	5,7	29,5	20,8	16,9	24,6	25,1	21,7	22,1	20,0
4 <sup>e</sup> quintile	13,8	17,7	19,0	18,1	18,2	28,6	17,1	14,5	14,9	7,2	8,1	13,8	20,3	15,3	21,5	17,1	14,5	20,0
5 <sup>e</sup> quintile (inférieur)	8,4	11,1	26,0	22,9	22,0	33,5	20,5	13,8	6,1	4,1	0,9	8,1	15,5	10,2	13,6	16,4	14,8	20,0

#### Notes du tableau précédent

1. Le taux de chômage correspond à la moyenne des estimations non désaisonnalisées des mois d'avril, mai et juin 2009. Source : Emploi-Québec, *L'emploi au Québec*, volume 25, numéro 6, juin 2009.
2. MESS, Fichiers administratifs.
3. Rapport de dépendance économique (RDE) : montant des transferts gouvernementaux pour 100 \$ de revenu d'emploi dans une région. Source : Statistique Canada, *Profils de dépendance économique* (13C0017); compilations de l'ISQ.
4. Source : Statistique Canada, *Recensement 2006*.
5. Cette mesure permet de simuler ce qu'il en serait dans la région si les seuils de référence de la population de l'ensemble du Québec répartie en quintiles (20 %) s'appliquaient dans la région. Le taux indique le pourcentage de la population vivant dans des aires de diffusion (unités de 400 à 700 personnes) où la moyenne des indicateurs la situe sous le seuil correspondant au quintile pour l'ensemble du Québec. Sources : Pampalon, R., et G. Raymond, *Indice de défavorisation matérielle et sociale : son application au secteur de la santé et du bien-être, Santé, société et solidarité*, Les Publications du Québec, 2003; Statistique Canada, *Recensement 2006*.
6. Il s'agit d'un indicateur économique fondé sur la scolarité, le rapport emploi/population et le revenu moyen.
7. Il s'agit d'un indicateur social fondé sur l'éloignement par rapport à un réseau social en vertu des taux observables de personnes séparées, veuves ou divorcées, de familles monoparentales ou de personnes seules.
8. 1<sup>er</sup> rang : montant ou taux le moins élevé; 16<sup>e</sup> rang (ou 17<sup>e</sup>) : montant ou taux le plus élevé.
9. 1<sup>er</sup> rang : nombre le plus élevé; 16<sup>e</sup> rang (ou 17<sup>e</sup>) : nombre le moins élevé.
10. Le Nunavik et les Terres-Cries-de-la-Baie-James sont exclus de la région du Nord-du-Québec.