

2011

2011

2012

2012

2013

2013

2014

2014

2015

2015

2016

SOUTIEN FINANCIER GOUVERNEMENTAL EN ACTION COMMUNAUTAIRE



ÉTAT DE SITUATION CONSOLIDÉ

SOUTENIR
 ACTIONS SOCIALES SERVICES
 ENGAGEMENT
 INVESTIR
 APPUI VITAL CONTRIBUTUER
 DROITS LUTTE
 RECONNAISSANCE PARTENAIRES
 JEUNES
 SOLIDARITÉ
 BUT DONNS
 AIDE
 AGIR SOCIÉTÉ
 CITOYENS CONFIANCE
 PROJET PERSONNES COLLECTIVITÉ
 FEMMES BÉNÉVOLES
 CEUVRES VALEUR
 STRATÉGIE
 ENTRAIDE
 FEMMES
 CEUVRES
 COLLECTIVITÉ

État de situation du soutien financier gouvernemental en action communautaire

Édition consolidée

2013-2014

2012-2013

Ce document est produit par la Direction générale adjointe à l'action communautaire du Ministère du travail, de l'emploi et de la solidarité sociale

Coordination :

Daniel Jean

Directeur général adjoint à l'action communautaire

Recherche et rédaction :

Mario Rouleau

Agent de recherche

Ce document peut être consulté sur le site Internet du ministère du Travail, de l'Emploi et de la Solidarité sociale

www.mess.gouv.qc.ca/sacais

Dépôt légal – septembre 2015

Bibliothèque et Archives nationales du Québec

ISBN : 978-2-550-73840-4

ISBN : 978-2-550-73841-1 (PDF)

© Gouvernement du Québec

Avertissement

Cette édition de l'état de situation du soutien financier gouvernemental en action communautaire présente les données de deux années financières, soit 2013-2014 et 2012-2013.

Sa présentation est donc légèrement différente de celle des années précédentes. Entre autres, dans le but d'alléger au mieux le document et d'en améliorer la clarté, les données qui normalement se répètent d'une année à l'autre ne sont inscrites qu'une seule fois dans le texte.

MOT DU MINISTRE



Le gouvernement reconnaît la contribution importante de l'action communautaire dans chacune de nos communautés. Il s'agit d'une contribution qui fait vraiment la différence auprès de personnes vivant des difficultés, de l'isolement ou des situations de pauvreté.

Cette contribution se reflète également dans l'expression de notre vitalité culturelle, dans notre pratique de sports ou la réalisation de nos loisirs.

Afin de préserver cet important apport à notre quotidien, le gouvernement, par l'entremise de ses ministères et organismes gouvernementaux, soutient financièrement des organismes d'action communautaire. En 2012-2013, ce soutien s'est élevé à 920 083 023 \$ et a progressé de 38 millions en 2013-2014, pour atteindre 958 681 628 \$.

Le gouvernement entend continuer à soutenir le milieu communautaire. D'autant plus que cet investissement s'avère un levier permettant aux organismes de diversifier leurs sources de financement, notamment par une contribution des acteurs de leurs milieux.

En effet, les revenus des organismes d'action communautaire ne provenant pas de l'État sont estimés à plus de 2 milliards de dollars, c'est donc dire que les organismes s'enracinent de plus en plus dans leurs communautés.

La majorité de l'investissement gouvernemental dans les organismes d'action communautaire vise à soutenir des initiatives issues de ces derniers. Ainsi, une grande part du soutien gouvernemental aux organismes permet des actions alternatives à son offre de service public dans le respect de l'approche, de la stratégie d'intervention et des valeurs du milieu.

Au nom du gouvernement, je tiens à souligner et à reconnaître l'engagement exceptionnel des organismes d'action communautaire. Leurs travailleuses et

travailleurs, leurs bénévoles et leurs administrateurs s'y consacrent avec cœur. Ils entraînent dans leurs sillages leur collectivité à vivre la solidarité. Cette édition consolidée de l'*État de situation du soutien financier gouvernemental en action communautaire* témoigne de l'importance qu'accorde le gouvernement à informer de façon transparente la population de la contribution accordée au milieu communautaire.

Le ministre du Travail, de l'Emploi et de la Solidarité sociale,

SAM HAMAD

REMERCIEMENTS

Le Secrétariat à l'action communautaire autonome et aux initiatives sociales tient à remercier toutes les personnes qui, dans chacun des ministères et organismes gouvernementaux, ont alimenté tout au long de l'année le Portail partenaires de l'intervention gouvernementale et ainsi permis la réalisation de l'État de situation du soutien financier gouvernemental en action communautaire. Pour cette édition consolidée, nous tenons à remercier plus particulièrement, pour leur précieuse collaboration, les personnes suivantes, rattachées au ministère ou à l'organisme gouvernemental indiqué, selon la dénomination qu'il portait en 2013-2014 et en 2012-2013 :

• Ministère de la Culture, des Communications – Conseil des arts et des lettres du Québec	M. Maxim Demers* M. Claude Tanguay	– Emploi-Québec	Mme Renée Laberge* Mme Elen Paradis* Mme Lynn Lawson
• Ministère de la Famille	M. Donald Baillargeon* M. Daniel Lamontagne	– Secrétariat à l'action communautaire autonome et aux initiatives sociales	M. Nicolas Breton M. Bernard Dupont
• Ministère de la Justice – Office de la protection du consommateur	Mme Dominique Maléza* M. André Couture* Mme Micheline Lafrance Mme Mélissa Tessier M. Charles Tanguay*	– Secrétariat à la condition féminine • Ministère de l'Immigration et des Communautés culturelles	Mme Andrée-Ann Corbin* Mme Claudia Lessard* Mme Danièle Boudreau* M. Mathieu Séguin* Mme Guylaine Laforest Mme Lyne Rodrigue
• Ministère de la Santé et des Services Sociaux – Office des personnes handicapées du Québec – Secrétariat aux aînés	Mme Patricia Dumas* Mme Carole Lecours* Mme Julie Huot M. Jean Amyot Mme Guylaine Pépin* Mme Gabriella Bezzi* Mme Marie-Josée Cantin* Mme Agathe Racine	• Ministère des Affaires municipales, des Régions et de l'Occupation du territoire – Société d'habitation du Québec	Mme Laurence Cliche* M. Marc-André Complaisance* M. Jonathan Maheu* Mme Marie-Hélène Perron* M. Amilcar Ryumeko* Mme Josée Paquet
• Ministère de la Sécurité publique	M. Robert Lavertue* Mme Véronyck Fontaine	• Ministère des Finances et de l'Économie	Mme Lucille Fontaine M. Gino Reeves
• Ministère de l'Éducation, du Loisir et du Sport – Éducation – Loisir et Sport	Mme Karine Vaillancourt* Mme Josée Robert Mme Diane Boudreault* Mme Julie Parisé	• Ministère des Relations internationales, de la Francophonie et du Commerce Extérieur • Ministère des Transports – Société de l'assurance automobile du Québec	Mme Geneviève Moisan* M. Christian Gilbert* M. Mario Brière* Mme Joanne Fleury Mme Julie Ayotte* Mme Hélène Beaulé* Mme Lucie Perron Mme Diane Guérard
• Ministère de l'Emploi et de la Solidarité Sociale	Mme Sylvie Gagnon M. Jean Frenette		

* Membres du Comité interministériel de l'action communautaire au cours de ces deux années

REMERCIEMENTS

- Ministère du Conseil exécutif
 - Secrétariat à la jeunesse
 - Mme Danielle Francoeur*
 - M. Pierre Turgeon*
 - M. Nicolas Cherqui
 - Secrétariat à la Région Métropolitaine
 - Mme Mélyssa Dubois*
 - M. Hubert De Nicolini*
 - Mme Sandy Beaudry
 - Secrétariat aux affaires autochtones
 - M. Julien Lépine*
- Ministère du Développement durable, de l'Environnement, de la Faune et des Parcs
 - M. Claude Jean*
 - Mme Julie Masse
- Ministère de l'Enseignement supérieur, de la Recherche, de la Science et de la Technologie
 - Mme Reine-Bernadette Youan*
 - Mme Lucille Fontaine
 - Mme Marie-Blanche Lamarre
 - Mme Louise Morin
- Secrétariat du Conseil du Trésor
 - Mme France Verret*

* Membres du Comité interministériel de l'action communautaire au cours de ces deux années

TABLE DES MATIÈRES

MOT DU MINISTRE

REMERCIEMENTS

RÉSUMÉ SYNTHÈSE 13

INTRODUCTION..... 15

Mesures ou programmes pris en compte pour la première fois, ou qui ont été ajoutés, de même que ceux qui ont été retirés et les montants associés, par ministère, ou organisme gouvernemental :

Pour l'année 2013-2014 17

Pour l'année 2012-2013 19

Comparatif du soutien financier gouvernemental 2011-2012 et 2012-2013, de même que 2012-2013 et 2013-2014, par ministère et organisme gouvernemental 23

1. Soutien financier gouvernemental versé en 2013-2014 et en 2012-2013 25

Soutien financier gouvernemental versé en 2013-2014 ventilé par programme ou mesure, selon le mode de soutien..... 27

1.1 Soutien financier gouvernemental 2013-2014 et 2012-2013, selon le mode de soutien financier..... 29

1.2 Liste des programmes ou mesures ne s'adressant pas uniquement à des organismes communautaires en 2013-2014 31

1.3 Liste des programmes ou mesures ne s'adressant pas uniquement à des organismes communautaires en 2012-2013 35

1.4 Soutien financier gouvernemental versé en action communautaire en 2013-2014 ainsi que le nombre d'organismes communautaires soutenus par ministère et organisme gouvernemental, par programme, selon le mode de soutien financier 39

1.5 Soutien financier gouvernemental versé en action communautaire en 2012-2013 ainsi que le nombre d'organismes communautaires soutenus par ministère et organisme gouvernemental, par programme, selon le mode de soutien financier 47

1.6 Soutien financier gouvernemental versé en action communautaire en 2011-2012 ainsi que le nombre d'organismes communautaires soutenus par ministère et organisme gouvernemental, par programme, selon le mode de soutien financier 55

2. Mission globale : moyenne et médiane 63

2.1 Soutien financier versé, moyenne et médiane en appui à la mission globale, par ministère et organismes gouvernementaux en 2012-2013 et 2013-2014 65

2.2 Soutien financier versé, moyenne et médiane en appui à la mission globale, par ministère et organismes gouvernementaux en 2011-2012 et 2012-2013 66

3.	Répartition régionale du soutien financier	67
3.1	Soutien financier gouvernemental 2013-2014 et 2012-2013, répartition régionale (histogramme)	69
3.2	Sigles utilisés dans les tableaux de ventilation par région.....	71
3.3	Liste des régions administratives.....	73
3.4	Soutien financier gouvernemental 2013-2014, répartition régionale	75
3.5	Soutien financier gouvernemental 2012-2013, répartition régionale	77
3.6	Soutien financier gouvernemental 2011-2012, répartition régionale	79
4.	Évolution du soutien financier gouvernemental de 2000-2001 à 2013-2014	81
5.	Évolution du soutien financier gouvernemental en appui à la mission globale de 2000-2001 à 2013-2014	85
6.	Définition de service alternatif et de service complémentaire	89

RÉSUMÉ SYNTHÈSE

Cette édition de l'État de situation du soutien financier gouvernemental en action communautaire couvrant les années financières 2013-2014 et 2012-2013, permet de réaffirmer l'engagement du gouvernement suite à l'adoption de la politique gouvernementale *L'action communautaire : une contribution essentielle à l'exercice de la citoyenneté et au développement social du Québec*, en 2001, de rendre transparente sa contribution aux organismes d'action communautaire.

Cette édition est le fruit de la collaboration de près de 66 personnes issues de 24 ministères et organismes gouvernementaux. Elle illustre de façon tangible l'importance de la concertation et de l'adhésion à la mise en œuvre de la politique gouvernementale.

Rappelons que la définition d'organisme d'action communautaire retenue est établie selon le *Cadre de référence en matière d'action communautaire*. Ce document ne fournit donc pas de données sur le soutien qui pourrait être accordé aux autres types d'organismes (par exemple des coopératives, des municipalités ou des corporations syndicales, etc.).

De plus, certaines sommes qui pourraient être versées à des organismes d'action communautaire dans le cadre d'ententes de partenariat État québécois/municipalités ou MRC, ou encore dans le cadre d'ententes de partenariat État québécois/fondations ne sont pas non plus incluses.

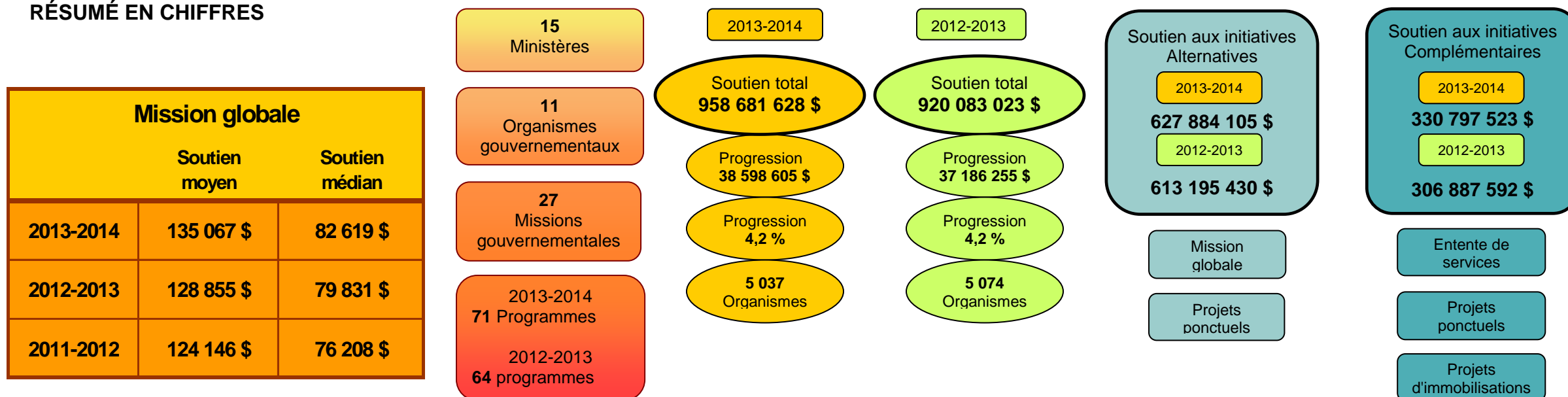
Chaque année, le nombre de programmes ou de mesures suivis par notre démarche varie. Certains s'ajoutent d'autres sont retirés. Tous les programmes ou mesures inscrits soutiennent des organismes d'action communautaire. Cependant, certains ne soutiennent pas uniquement les organismes d'action communautaire et ces autres types d'organismes admissibles sont précisés dans une des sections. Notons que ne sont pas pris en compte ces autres organismes ou les montants octroyés.

Le soutien financier global d'une année est comparé à celui de l'année précédente afin de mieux faire ressortir les variations, et ce, pour chacune des 27 missions gouvernementales répertoriées dans le présent rapport.

Dans cette édition le soutien financier est présenté selon trois grands modes soit, le soutien financier à la mission globale, le soutien en ententes de services et le soutien à des projets ponctuels dans lequel nous retrouvons aussi le soutien aux immobilisations. Il faut noter qu'un programme peut offrir du soutien financier dans plus d'un mode de soutien financier.

Pour une première fois, le soutien financier est présenté en identifiant les initiatives issues de la communauté (soutien alternatif aux actions gouvernementales) et les initiatives originant d'une demande gouvernementale (soutien complémentaire à son offre de service) (voir la définition à la section 6, p. 91).

RÉSUMÉ EN CHIFFRES



Ainsi le soutien à la mission globale est considéré comme un soutien alternatif du gouvernement à une communauté. Le soutien en ententes de services est quant à lui considéré comme un soutien complémentaire à son offre de service. Enfin, les programmes de soutien aux projets ponctuels sont séparés en soutien complémentaire ou alternatif à l'action gouvernementale selon l'origine de l'initiative.

Le nombre de programmes ou mesures varie chaque année et ceci s'explique ainsi : certains se sont fusionnés, certains sont plutôt devenus des volets de programmes et d'autres n'ont pas été pris en compte dans cette édition, car ils n'avaient pas soutenu d'organismes d'action communautaire. Dans certains cas, des programmes ou mesures ont été renouvelés sous un nouveau nom.

Le tableau qui suit l'introduction (p.17) présente, par ministère ou organisme gouvernemental, la liste des mesures ou programmes qui ont été ajoutés ou retirés en 2013-2014, de même qu'en 2012-2013 et les montants associés.

Le cœur de l'État de situation

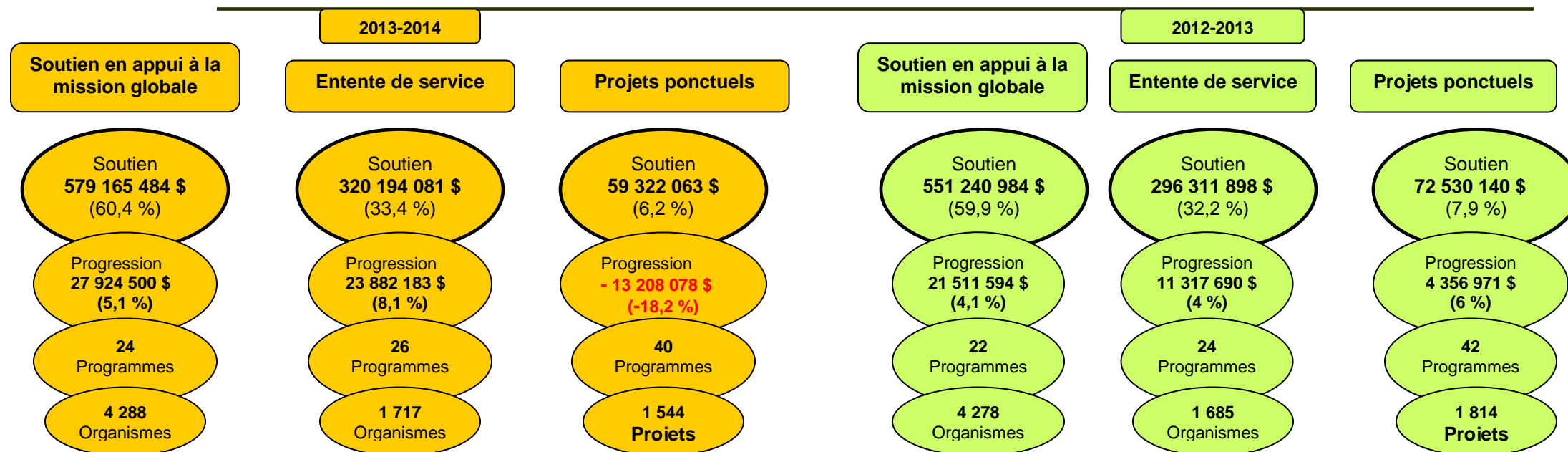
Les tableaux des sections 1.3 et 1.4 présentent le soutien financier par ministère ou organisme gouvernemental, détaillant tous les programmes qui soutiennent des organismes d'action communautaire en précisant combien d'organismes sont soutenus et selon quel mode de soutien. Certaines explications des écarts sont parfois ajoutées lorsque jugées

nécessaires par le ministère ou l'organisme gouvernemental. Les données de l'année précédente sont inscrites à la section suivante pour permettre une comparaison détaillée.

Un engagement important découlant de l'adoption de la politique gouvernementale de 2001 est la prépondérance au plan gouvernemental du soutien à la mission globale des organismes communautaires. L'évolution de celui-ci est présentée sur trois ans avec la moyenne et la médiane et ce, pour chaque mission ministérielle.

Une section est aussi consacrée à la présentation des données par région administrative. Elles sont présentées par ministère ou organisme gouvernemental, tout mode de soutien financier confondu et ici encore, avec un comparatif de l'année précédente. Pour alléger le document, une annexe a été créée qui regroupe les tableaux régionaux de 2000-2001 à ce jour.

Finalement, l'évolution du soutien financier y est illustrée sous forme graphique à la fin du document : autant le mode soutien à la mission que tout mode de soutien confondu et ce, pour la période entre 2000 et 2014.



Dans quelques cas, une différence de 1 \$ ou de 2 \$ se retrouve entre le total des sommes versées. Cela provient d'une légère différence dans les modalités d'arrondissement des sommes.

INTRODUCTION

Nous sommes heureux de vous présenter cette édition consolidée de l'État de situation du soutien financier gouvernemental en action communautaire couvrant les années financières 2013-2014 et 2012-2013.

Elle présente une dimension importante des engagements de la politique gouvernementale *L'action communautaire : une contribution essentielle à l'exercice de la citoyenneté et au développement social du Québec*, adoptée en 2001, soit de rendre transparente à l'ensemble des citoyennes et des citoyens la contribution du gouvernement aux organismes d'action communautaire.

Cette édition vous présente les efforts consentis par le gouvernement du Québec en matière de soutien financier aux organismes d'action communautaire pour deux années financières distinctes soit, 2013-2014 et 2012-2013 et couvrant la période ayant débuté le **1^{er} avril et se terminant le 31 mars**. Tout événement antérieur ou postérieur n'est pas pris en compte. Nous tenons toutefois à préciser que ce document présente les ministères et organismes gouvernementaux selon leur dénomination au cours de cette période.

Toutefois, afin de permettre une appréciation des investissements gouvernementaux aux organismes d'action communautaire dans chacune des régions, un document annexe de cette édition présente la répartition régionale depuis 2000-2001.

Toutes les informations sur les données financières présentées dans ce document, compilées par la Direction générale adjointe à l'action communautaire (DGAAC), relèvent de la responsabilité de chacun des ministères et organismes gouvernementaux soutenant des organismes d'action communautaire.

Par ailleurs, afin de permettre l'accès à une information plus détaillée, la DGAAC rend disponible dans le site Internet du ministère du Travail, de l'Emploi et de la Solidarité sociale (MTESS), le Portrait du soutien financier gouvernemental versé pour la dernière année financière.

Cet outil permet d'identifier le détail du soutien financier accordé à un organisme d'action communautaire par l'un des ministères et organismes gouvernementaux et l'identification de la mission ministérielle à laquelle il est rattaché en soutien à la mission globale, s'il y a lieu. Voir sur le site Internet à l'adresse suivante :

http://142.213.167.138/bd_recherche/portrait/formreporg.asp.

Enfin, la description des missions des ministères et des organismes gouvernementaux est accessible sur leur site Internet respectif.

Cette édition ne prend en compte que le soutien financier d'un ministère ou d'un organisme gouvernemental qui est octroyé directement à un organisme d'action communautaire.

D'une part, elle ne prend pas en compte les données sur les contributions financières qui pourraient être versées à des organismes d'action communautaire dans le cadre d'ententes de partenariat État québécois/municipalités ou État québécois/communautés autochtones, ou encore dans le cadre d'ententes de partenariat État québécois/fondations. Bien que dans plusieurs cas il s'agisse d'activités réalisées par des organismes de la communauté, leur statut d'organismes communautaires ne peut être établi selon le *Cadre de référence en matière d'action communautaire*.

À titre indicatif, notons que :

- L'investissement de 115 M\$ est consacré notamment aux Alliances de solidarité pour la période de 2010 à 2015 par le MESS et confiés à la ville de Montréal, aux conférences régionales des élus (CRÉ), aux communautés autochtones ainsi qu'à la Commission de la santé et des services sociaux des Premières Nations du Québec et du Labrador (CSSSPNQL).
- Les investissements découlant du Fonds de développement régional sont confiés aux CRÉ afin de leur permettre de soutenir le développement de leur territoire.
- La contribution découlant des Pactes ruraux est confiée aux MRC rurales. Une proportion importante de l'enveloppe de 213 M\$ dans le cadre de la deuxième Politique nationale de la ruralité profitera aux organismes d'action communautaire.
- Les investissements découlant de l'entente de 400 M\$ entre le gouvernement et la Fondation Lucie et André Chagnon consacrés à Avenir d'enfants, Québec en Forme et Réunir Réussir.
- La contribution découlant du 500 k\$ est versée au Fonds d'action québécois pour le développement durable par le MDDEFP dans le cadre du volet Changements climatiques du Programme d'initiatives locales en environnement.

D'autre part, il est important de noter que le soutien financier octroyé aux activités ou organismes suivants n'est pas pris en compte, puisqu'ils ne sont pas considérés comme des organismes d'action communautaire :

- Entreprises d'économie sociale (centres de la petite enfance (CPE), ressourceries, entreprises de services à domicile, coopératives, mutuelles, etc.).
- Centres locaux de développement (CLD).
- Conseils régionaux de développement (CRD).
- Conférences régionales des élus (CRÉ).
- Fondations qui ont pour seule mission de recueillir et de redistribuer des fonds.
- Municipalités.
- Organismes à vocation religieuse, professionnelle, syndicale ou politique.
- Subventions salariales destinées à des individus et qui transitent par des organismes d'action communautaire.
- Unités régionales de loisir et de sport (URLS).

Six nouveautés dans cette édition

Mis à part le fait que cette édition présente de façon consolidée deux années financières, elle présente les projets ponctuels de façon différente cette année, selon qu'ils soient complémentaires ou alternatifs aux actions des ministères et organismes gouvernementaux.

Le financement moyen et médian en appui à la mission globale est présenté dans un tableau comparant le soutien de l'année 2012-2013 et celui de l'année 2013-2014. Un tableau présente aussi l'année financière 2011-2012 et 2012-2013

Dans le but d'alléger le rapport, la répartition régionale du soutien financier ne présentera plus que les deux dernières années (trois pour cette édition consolidée). Un document annexe qui sera en format PDF seulement, sera produit chaque année qui présentera la répartition régionale depuis 2000-2001.

Notons qu'en 2012, plusieurs missions gouvernementales ont changé de ministère d'attache :

- Le Secrétariat aux Aînés n'était plus rattaché au ministère de la Famille, mais au ministère de la Santé et des Services sociaux;
- Le Secrétariat à la Condition féminine ne relevait plus du ministère de la Culture et des Communications, mais du ministère de l'Emploi et de la Solidarité sociale;
- Le Ministère des Finances et de l'Économie a eu la responsabilité de la mission Développement économique;
- Le Ministère de l'Enseignement supérieur, de la Recherche, de la Science et de la Technologie a été responsable de la mission Recherche.

De plus, il y a eu l'ajout d'une nouvelle mission gouvernementale, à savoir le Secrétariat à la région Métropolitaine qui est rattaché au ministère du Conseil exécutif.

Finalement, le Ministère de la Justice a fait paraître les données de l'Office de la protection du consommateur.

**MESURES OU PROGRAMMES PRIS EN COMPTE POUR LA PREMIÈRE FOIS, OU QUI ONT ÉTÉ AJOUTÉS EN 2013-2014
DE MÊME QUE CEUX QUI ONT ÉTÉ RETIRÉS EN 2013-2014 ET LES MONTANTS ASSOCIÉS, PAR MINISTÈRE OU ORGANISME GOUVERNEMENTAL**

MINISTÈRE/ORGANISME GOUVERNEMENTAL	PROGRAMMES	COMMENTAIRES	TOTAL	MONTANTS			
				Mission globale	Entente de service	Projet ponctuel	Immobilisation
RETRAITS À COMPTER DU 1^{er} AVRIL 2013							
MESURES OU PROGRAMMES				Montants inscrits en 2012-2013			
Ministère de la Culture et des Communications	<ul style="list-style-type: none"> Aide au fonctionnement <ul style="list-style-type: none"> Volet Fonctionnement des organismes de regroupement 	Il n'a pas été pris en compte dans la présente édition, car aucun organisme communautaire n'a été soutenu en 2013-2014.	450 000 \$	450 000 \$			
Ministère de l'Enseignement supérieur, de la Recherche, de la Science et de la Technologie (Recherche)	<ul style="list-style-type: none"> Programme NovaScience <ul style="list-style-type: none"> Volet Soutien aux projets 	Aucune annonce de projet n'a été faite en 2013-2014.	61 420 \$			61 420 \$	
Ministère des Affaires municipales, des Régions et de l'Occupation du territoire (Régions)	<ul style="list-style-type: none"> Fonds d'initiatives en économie sociale (FIÉS) 	Il n'a pas été pris en compte dans la présente édition, car aucun organisme communautaire n'a été soutenu en 2013-2014.	45 000 \$			45 000 \$	
Ministère du Conseil exécutif (Secrétariat aux affaires autochtones)	<ul style="list-style-type: none"> Fonds d'initiatives autochtones II 	Le soutien financier du Fonds est présenté selon trois de ses volets en 2013-2014.	1 129 101 \$	1 053 301 \$		75 800 \$	
Ministère du Développement durable, de l'Environnement, de la Faune et des Parcs	<ul style="list-style-type: none"> Programme d'initiatives locales en environnement (PILE) <ul style="list-style-type: none"> Volet biodiversité 		138 000 \$			138 000 \$	
Secrétariat du Conseil du Trésor	<ul style="list-style-type: none"> Appui au passage à la société de l'information <ul style="list-style-type: none"> Volet 3: L'appui à des projets de recherche portant sur la société de l'information et sur son déploiement au Québec 	Il n'a pas été pris en compte dans la présente édition, car aucun organisme communautaire n'a été soutenu en 2013-2014.	31 557 \$			31 557 \$	
Total des retraits			1 855 078 \$	1 503 301 \$	0 \$	351 777 \$	0 \$
AJOUT À COMPTER DU 1^{er} AVRIL 2013							
MESURES OU PROGRAMMES				Montants inscrits en 2013-2014			
Ministère de la Culture et des Communications	<ul style="list-style-type: none"> Aide aux projets <ul style="list-style-type: none"> Volet Aide aux immobilisations 	Il n'avait pas été pris en compte dans l'édition 2012-2013, car aucun organisme communautaire n'avait été soutenu.	498 178 \$				498 178 \$
Ministère de la Justice	<ul style="list-style-type: none"> Programme d'aide financière pour favoriser l'accès à la justice Programme de soutien financier aux Centres de justice de proximité 		380 000 \$			380 000 \$	
			1 231 190 \$	1 231 190 \$			

MINISTÈRE/ORGANISME GOUVERNEMENTAL	PROGRAMMES	COMMENTAIRES	TOTAL	MONTANTS			
				Mission globale	Entente de service	Projet ponctuel	Immobilisation
Ministère de la Santé et des Services sociaux (Office des personnes handicapées du Québec)	<ul style="list-style-type: none"> Programme de subvention à l'expérimentation Programme de soutien aux organismes de promotion – Volet mission globale 		75 348 \$			75 348 \$	
Ministère de la Sécurité publique	<ul style="list-style-type: none"> Programme de financement des ressources communautaires – Volet concertation Autre MSP 	<p>Ajout du volet concertation afin de distinguer le soutien offert aux regroupements qui était versé auparavant dans le volet sensibilisation et conscientisation.</p> <p>Il n'avait pas été pris en compte dans l'édition 2012-2013, car aucun organisme communautaire n'avait été soutenu.</p>	75 000 \$ 108 555 \$ 70 600 \$	75 000 \$	108 555 \$		70 600 \$
Ministère de l'Emploi et de la Solidarité sociale (Secrétariat à l'action communautaire autonome et aux initiatives sociales)	<ul style="list-style-type: none"> Soutien financier aux orientations gouvernementales en action communautaire et en action bénévole – Volet soutien financier à des recherches et des études en lien avec la mise en œuvre de la politique gouvernementale 	Il n'avait pas été pris en compte dans l'édition 2012-2013, car aucun organisme communautaire n'avait été soutenu.	20 000 \$			20 000 \$	
Ministère du Conseil exécutif (Secrétariat aux affaires autochtones)	<ul style="list-style-type: none"> Fonds d'initiatives autochtones II – Volet action communautaire Volet infrastructures communautaires Volet projets ponctuels autochtones (PPA) 	Le soutien financier du Fonds est présenté selon trois de ses volets en 2013-2014.	1 427 471 \$ 2 000 000 \$ 250 229 \$	1 377 471 \$		50 000 \$ 2 000 000 \$ 250 229 \$	
Ministère du Développement durable, de l'Environnement, de la Faune et des Parcs (Faune)	<ul style="list-style-type: none"> Acquisition de connaissances et mise en valeur de la ressource faunique Faunes - autres crédits de transfert Subventions aux fédérations de la faune 	La mission Faune a été prise en compte en 2013-2014.	300 159 \$ 68 000 \$ 140 000 \$		300 159 \$ 58 000 \$		10 000 \$
Total des ajouts			6 644 730 \$	1 592 471 \$	1 697 904 \$	2 856 177 \$	498 178 \$

**MESURES OU PROGRAMMES PRIS EN COMPTE POUR LA PREMIÈRE FOIS, OU QUI ONT ÉTÉ AJOUTÉS EN 2012-2013
DE MÊME QUE CEUX QUI ONT ÉTÉ RETIRÉS EN 2012-2013 ET LES MONTANTS ASSOCIÉS, PAR MINISTÈRE OU ORGANISME GOUVERNEMENTAL**

MINISTÈRE/ORGANISME GOUVERNEMENTAL	PROGRAMMES	COMMENTAIRES	TOTAL	MONTANTS			
				Mission globale	Entente de service	Projet ponctuel	Immobilisation
RETRAITS À COMPTER DU 1^{er} AVRIL 2012							
MESURES OU PROGRAMMES				Montants inscrits en 2011-2012			
Ministère de la Culture et des Communications	• Aide aux immobilisations	Il n'a pas été pris en compte dans la présente édition, car aucun organisme communautaire n'a été soutenu en 2012-2013.	736 630 \$				736 630 \$
Ministère de la Santé et des Services sociaux (Office des personnes handicapées du Québec)	• Programme de subventions à l'expérimentation	Il n'a pas été pris en compte dans la présente édition, car aucun organisme communautaire n'a été soutenu en 2012-2013.	44 310 \$			44 310 \$	
	• Programme de soutien aux organismes de promotion – Volet mission globale	Il n'a pas été pris en compte dans la présente édition, car aucun organisme communautaire n'a été soutenu en 2012-2013.	88 520 \$	88 520 \$			
Ministère de la Sécurité publique	• Programme de financement en prévention du recrutement des jeunes aux fins d'exploitation sexuelle dans un contexte de gangs de rue 2008-2011	Le programme a pris fin en 2011-2012. Il a cependant été renouvelé pour trois ans sous un nouveau nom : Programme de prévention et d'intervention en matière d'exploitation sexuelle des adolescents.	1 403 357 \$			1 403 357 \$	
Ministère de l'Éducation, du Loisir et du Sport (Éducation)	• Programme d'action communautaire sur le terrain de l'éducation (PACTE)	Le programme PACTE est maintenant présenté en trois volets : le volet mission globale, le volet soutien par projet et le volet ententes de service.	17 429 800 \$	17 357 775 \$	72 025 \$		
	• Mesure dans le cadre de la mise en œuvre de la Politique gouvernementale d'éducation des adultes et de la formation continue	Ce programme est maintenant présenté comme volet au PACTE et il est son volet soutien par projet en 2012-2013.	800 000 \$			800 000 \$	
Ministère de l'Emploi et de la Solidarité sociale (Secrétariat à l'action communautaire autonome et aux initiatives sociales)	• Soutien financier aux orientations gouvernementales en action communautaire et en action bénévole – Volet soutien financier à des recherches et des études en lien avec la mise en œuvre de la politique gouvernementale	Il n'a pas été pris en compte dans la présente édition, car aucun organisme communautaire n'a été soutenu en 2012-2013.	2 600 \$			2 600 \$	

MINISTÈRE/ORGANISME GOUVERNEMENTAL	PROGRAMMES	COMMENTAIRES	TOTAL	MONTANTS			
				Mission globale	Entente de service	Projet ponctuel	Immobilisation
Ministère de l'Enseignement supérieur, de la Recherche, de la Science et de la Technologie	• Programme de soutien à la valorisation et au transfert (PSVT) – volet II Soutien à l'innovation sociale et aux projets structurants en valorisation et transfert	Il n'a pas été pris en compte dans la présente édition, car il n'y a pas eu de nouveau concours en 2012-2013.	90 000 \$			90 000 \$	
	• Programme NovaScience	Après 2011-2012, le rapport tient compte des trois volets du programme : – Volet Initiative de partenariat – Volet Soutien aux organismes – Volet Soutien aux projets	1 955 397 \$	1 716 397 \$		239 000 \$	
Ministère de l'Immigration et des Communautés culturelles	• Programme régional d'intégration (PRI)	Ces quatre programmes du MICC ont soit changés de nom ou été fusionnés en 2012-2013	1 603 788 \$		1 603 788 \$		
	• Programme Action diversité (PAD)		1 830 690 \$			1 830 690 \$	
	• Programme d'accompagnement des nouveaux arrivants (PANA)		12 553 982 \$		12 553 982 \$		
	• Programme de reconnaissance et de soutien des organismes communautaires autonomes oeuvrant dans dans la mission du ministère (PRSOCA)		1 578 769 \$	1 578 769 \$			
Ministère du Conseil exécutif (Secrétariat aux affaires autochtones)	• Fonds d'initiatives autochtones (FIA) – Volet action communautaire	Fin de la période couverte par ce programme.	1 206 459 \$	1 037 062 \$		169 397 \$	
Total des retraits			41 324 302 \$	21 778 523 \$	14 229 795 \$	4 579 354 \$	736 630 \$
AJOUT À COMPTER DU 1^{er} AVRIL 2012							
MESURES OU PROGRAMMES				Montants inscrits en 2012-2013			
Ministère de la Famille	• Programme de soutien à des actions en matière d'engagement des pères. • Programme de soutien à des projets issus des communautés en matière de conciliation travail-famille – Garde estivale et grands congés scolaires. • Programme de soutien financier aux services de surveillance d'élèves handicapés âgés de 12 à 21 ans.	Ce programme a pris le relais du Programme de soutien à des projets issus de la communauté en matière de conciliation travail-famille.	194 037 \$			194 037 \$	
			60 764 \$			60 764 \$	
			471 000 \$			471 000 \$	
Ministère de la Justice (Office de la protection du consommateur)	• Soutien aux projets d'organismes de protection des consommateurs		100 000 \$			100 000 \$	
Ministère de l'Immigration et des Communautés culturelles	• Programme Mobilisation-Diversité. • Programme réussir l'intégration. • Programme soutien à la mission.	Le PRI et le PAD ont fusionnés pour devenir Mobilisation-Diversité. Le PANA est devenu Réussir l'intégration. Le PRSOCA est devenu Soutien à la mission.	3 358 415 \$		1 540 297 \$	1 818 119 \$	
			11 165 085 \$		11 165 085 \$		
			1 347 706 \$	1 347 706 \$			
Ministère de la Santé et des Services sociaux	• Programme de soutien au financement du traitement de la toxicomanie (PSFTT)		2 739 975 \$		217 267 \$	2 522 708 \$	

MINISTÈRE/ORGANISME GOUVERNEMENTAL	PROGRAMMES	COMMENTAIRES	TOTAL	MONTANTS			
				Mission globale	Entente de service	Projet ponctuel	Immobilisation
(Secrétariat aux aînés)	<ul style="list-style-type: none"> • Québec ami des aînés (QADA) <ul style="list-style-type: none"> - Volet soutien à des projets nationaux et à l'expérimentation - Volet soutien aux actions communautaires 		628 313 \$ 2 448 178 \$			628 313 \$ 2 448 178 \$	
Ministère de la Sécurité publique	<ul style="list-style-type: none"> • Programme de prévention et d'intervention en matière d'exploitation sexuelle des adolescents. 	Ce programme remplace le Programme de financement en prévention du recrutement des jeunes aux fins d'exploitation sexuelle dans un contexte de gangs de rue 2008-2011.	1 043 490 \$			1 043 490 \$	
	<ul style="list-style-type: none"> • Programme de soutien au travail de proximité dans les milieux à risque 		250 000 \$			250 000 \$	
Ministère de l'Éducation, du Loisir et du Sport (Éducation)	<ul style="list-style-type: none"> • Programme d'action communautaire sur le terrain de l'éducation (PACTE) <ul style="list-style-type: none"> - Volet mission globale - Volet soutien par projet. - Volet ententes de service 	Le programme PACTE est maintenant présenté en trois volets : le volet mission globale, le volet soutien par projet et le volet ententes de service. Bien qu'il n'y ait pas eu de soutien en ententes de service en 2012-2013.	17 283 143 \$ 800 000 \$	17 283 143 \$		800 000 \$	
Ministère de l'Emploi et de la Solidarité sociale (Secrétariat à la condition féminine)	<ul style="list-style-type: none"> • Programme de soutien financier à des initiatives de partenariat « Égalité entre les femmes et les hommes ». 		522 700 \$			522 700 \$	
Ministère de l'Enseignement supérieur, de la Recherche, de la Science et de la Technologie (Recherche)	<ul style="list-style-type: none"> • Programme NovaScience <ul style="list-style-type: none"> - Volet Initiative de partenariat - Volet Soutien aux organismes - Volet Soutien aux projets 	Le Programme NovaScience a été scindé en trois volets en 2012-2013.	40 000 \$ 1 658 018 \$ 61 420 \$	1 658 018 \$	40 000 \$	61 420 \$	
Ministère des Affaires municipales, des Régions et de l'Occupation du territoire (Régions)	<ul style="list-style-type: none"> • Fonds d'initiatives en économie sociale (FIÉS) 		45 000 \$			45 000 \$	
Ministère du Conseil exécutif (Secrétariat aux affaires autochtones)	<ul style="list-style-type: none"> • Fonds d'initiatives autochtones II 		1 129 101 \$	1 053 301 \$		75 800 \$	
Ministère du Développement durable, de l'Environnement, de la Faune et des Parcs	<ul style="list-style-type: none"> • Programme d'initiatives locales en environnement (PILE) – Volet biodiversité 		138 000 \$			138 000 \$	
Total des ajouts			45 484 346 \$	21 342 168 \$	12 962 649 \$	11 179 529 \$	0 \$

COMPARATIF DU SOUTIEN FINANCIER GOUVERNEMENTAL
(2011-2012 et 2012-2013) (2012-2013 et 2013-2014)
PAR MINISTÈRE ET ORGANISME GOUVERNEMENTAL

MINISTÈRE/ORGANISME GOUVERNEMENTAL	Total 2011-2012	Total 2012-2013	Variation 2011-2012 et 2012-2013	Total 2013-2014	Variation 2012-2013 et 2013-2014	Transferts ⁽¹⁾ d'organismes 2012-2013	Transferts d'organismes 2013-2014
Ministère de la Culture, des Communications	6 282 449 \$	5 848 165 \$	(434 284 \$)	6 207 228 \$	359 063 \$		
• Conseil des arts et des lettres du Québec	50 237 \$	50 237 \$	0 \$	40 711 \$	(9 526 \$)		
Ministère de la Famille	20 911 021 \$	23 920 432 \$	3 009 411 \$	24 475 599 \$	555 167 \$	246 090 \$	
Ministère de la Justice	15 435 236 \$	17 808 260 \$	2 373 024 \$	20 475 418 \$	2 667 158 \$		
• Office de la protection du consommateur	0 \$	100 000 \$	100 000 \$	88 146 \$	(11 854 \$)		
Ministère de la Santé et des Services sociaux	482 822 175 \$	508 168 776 \$	25 346 601 \$	525 999 259 \$	17 830 483 \$	(191 433 \$)	1 381 404 \$
• Office des personnes handicapées du Québec	714 929 \$	307 560 \$	(407 369 \$)	582 226 \$	274 666 \$		
• Secrétariat aux aînés (MFA en 2011-2012)	8 027 722 \$	8 699 752 \$	672 030 \$	5 029 056 \$	(3 670 696 \$)		
Ministère de la Sécurité publique	26 508 570 \$	27 266 346 \$	757 776 \$	29 632 576 \$	2 366 230 \$		
Ministère de l'Éducation, du Loisir et du Sport							
• Éducation	18 229 800 \$	18 083 143 \$	(146 657 \$)	18 209 568 \$	126 425 \$	(54 657 \$)	126 425 \$
• Loisir et sport	14 230 012 \$	15 758 909 \$	1 528 897 \$	16 721 156 \$	962 247 \$		
Ministère de l'Emploi et de la Solidarité sociale			0 \$		0 \$		
• Emploi-Québec	189 309 007 \$	194 869 056 \$	5 560 049 \$	213 760 616 \$	18 891 560 \$		
• Secrétariat à l'action communautaire autonome et aux initiatives sociales	25 891 162 \$	25 867 065 \$	(24 097 \$)	24 458 917 \$	(1 408 148 \$)		(1 489 469 \$)
• Secrétariat à la condition féminine (MCC en 2011-2012)	1 791 060 \$	1 834 860 \$	43 800 \$	2 048 050 \$	213 190 \$		
Ministère de l'Enseignement supérieur, de la Recherche, de la Science et de la Technologie (MDEIE en 2011-2012)	2 045 397 \$	1 759 438 \$	(285 959 \$)	1 668 219 \$	(91 219 \$)		
Ministère de l'Immigration et des Communautés culturelles	17 567 229 \$	15 871 206 \$	(1 696 023 \$)	16 253 047 \$	381 840 \$		(18 360 \$)
Ministère des Affaires municipales, des Régions et de l'Occupation du territoire							
• Régions	75 000 \$	146 632 \$	71 632 \$	210 170 \$	63 538 \$		
• Société d'habitation du Québec	1 520 398 \$	1 520 398 \$	0 \$	1 520 398 \$	0 \$		
Ministère des Finances et de l'Économie (MDEIE en 2011-2012)	2 153 873 \$	2 362 692 \$	208 819 \$	2 357 880 \$	(4 812 \$)		
Ministère des Relations internationales, de la Francophonie et du Commerce extérieur	5 325 389 \$	5 387 745 \$	62 356 \$	5 091 523 \$	(296 222 \$)		

MINISTÈRE/ORGANISME GOUVERNEMENTAL	Total 2011-2012	Total 2012-2013	Variation 2011-2012 et 2012-2013	Total 2013-2014	Variation 2012-2013 et 2013-2014	Transferts ⁽¹⁾ d'organismes 2012-2013	Transferts d'organismes 2013-2014
Ministère des Transports			0 \$		0 \$		
• Société de l'assurance automobile du Québec	2 788 118 \$	2 815 848 \$	27 730 \$	2 869 989 \$	54 141 \$		
Ministère du Conseil exécutif							
• Secrétariat à la jeunesse	18 720 458 \$	18 711 522 \$	(8 936 \$)	18 929 599 \$	218 077 \$		
• Secrétariat à la Région Métropolitaine (MAMROT en 2011-2012)	1 241 304 \$	812 271 \$	(429 033 \$)	835 490 \$	23 219 \$		
• Secrétariat aux affaires autochtones	1 206 459 \$	1 129 101 \$	(77 358 \$)	3 677 700 \$	2 548 599 \$		
Ministère du Développement durable, de l'Environnement, de la Faune et des Parcs							
• Environnement	17 534 697 \$	19 724 463 \$	2 189 766 \$	16 409 631 \$	(3 314 832 \$)		
• Faune		0 \$	0 \$	508 159 \$	508 159 \$		
Secrétariat du Conseil du Trésor	2 515 066 \$	1 259 145 \$	(1 255 921 \$)	621 298 \$	(637 847 \$)		
GRAND TOTAL	882 896 768 \$	920 083 023 \$	37 186 255 \$	958 681 628 \$	38 598 605 \$		

(1) Chaque année un certain nombre de transferts d'organismes communautaires en soutien à la mission globale (SMG) et des crédits afférents se réalisent d'un ministère ou organisme gouvernemental (M/O) à un autre. Il peut arriver aussi qu'on assiste à la concentration du soutien à la mission globale dans un seul M/O, quand, exceptionnellement, un organisme est soutenu à la mission globale par deux M/O.

Par exemple : en 2013-2014, des crédits de 1 430 135 \$ ont ainsi été transférés du ministère de l'Emploi et de la Solidarité sociale, Secrétariat à l'action communautaire autonome et aux initiatives sociales (MESS-SACAIS) au ministère de la Santé et des Services sociaux (MSSS) afin d'y concentrer le SMG de seize organismes.

Également, des crédits de 108 065 \$ ont été transférés du MESS-SACAIS au ministère de l'Éducation, du Loisir et du Sport, secteur Éducation (MELS-Éducation), pour le soutien à un autre organisme, selon la même logique.

Des crédits de 48 731 \$ ont aussi été transférés du MSSS au MESS-SACAIS pour le soutien à un organisme.

D'autre part, des crédits totalisant 18 360 \$ provenant du ministère de l'Immigration et des Communautés culturelles ont été transférés au MELS-Éducation, impliquant un seul organisme.

Le montant total des crédits transférés le 1er avril 2013 a été de 1 605 291 \$.

**1. Soutien financier gouvernemental versé 2013-2014
&
2012-2013**

SOUTIEN FINANCIER GOUVERNEMENTAL VERSÉ EN 2013-2014 ET 2012-2013, VENTILÉ PAR PROGRAMME OU MESURE, SELON LE MODE DE SOUTIEN FINANCIER

Le graphique 1.1 de la page 29 présente le soutien financier gouvernemental versé selon l'un des trois modes de soutien financier, pour 2013-2014 et pour 2012-2013.

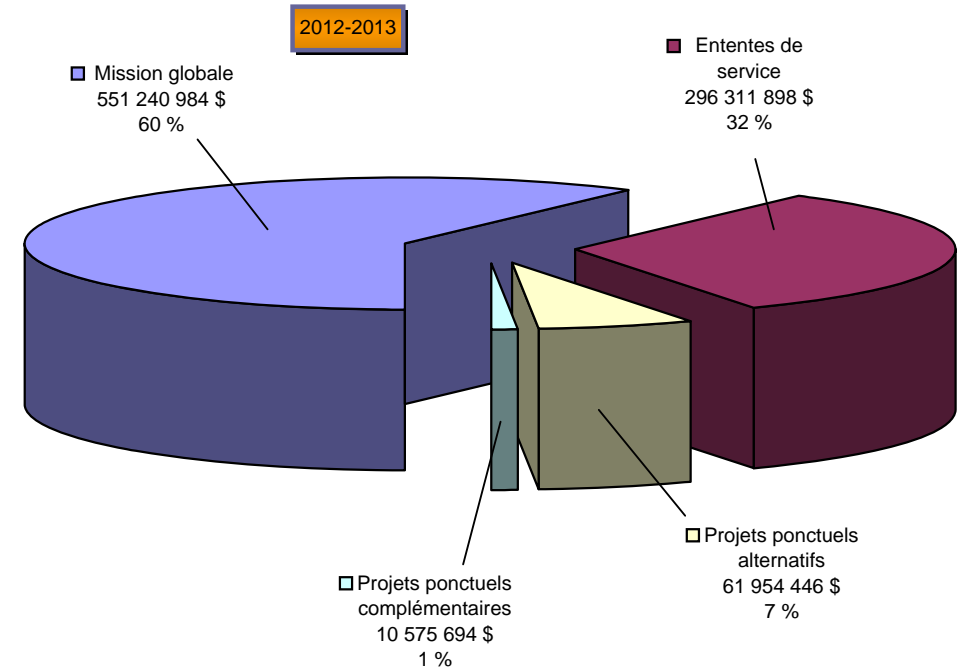
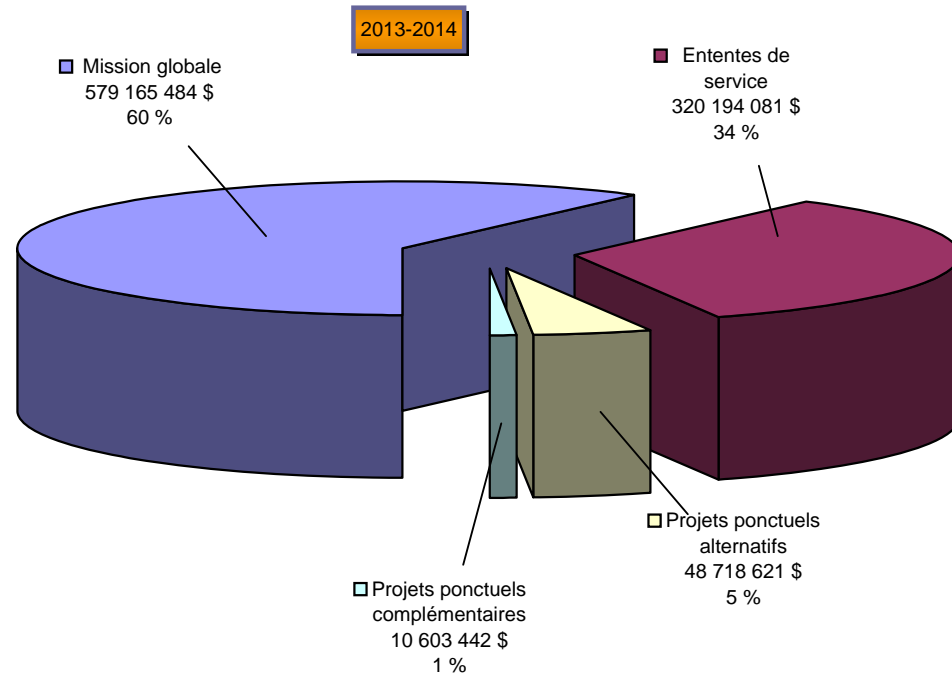
Les tableaux 1.2 et 1.3 des pages 31 et 35 présentent la liste des programmes ou mesures de soutien financier pour 2013-2014 et pour 2012-2013 qui, en plus d'être destinés aux organismes d'action communautaires, peuvent s'adresser également à d'autres types de d'organismes.

Le tableau 1.4 pour 2013-2014 à la page 39 et tableau 1.5 pour 2012-2013 à la page 47, présentent le soutien financier gouvernemental versé aux organismes d'action communautaire, pour chacun des programmes ou mesures de soutien financier destinés aux organismes communautaires, par ministère ou organisme gouvernemental. Pour certains d'entre eux, une rubrique « Autres » est inscrite. Il s'agit de projets ad hoc ou encore de subventions versées pour des activités spécifiques. Pour 2013-2014, on en dénombrait 71, alors que pour 2012-2013, on en dénombrait 64.

Rappelons que certains programmes ou mesures ne sont pas exclusivement dédiés aux organismes communautaires. Ces derniers sont marqués d'un astérisque (*) dans les tableaux 1.4 et 1.5. Toutefois, la Direction générale adjointe à l'action communautaire a inscrit uniquement la portion du soutien financier qui a été versée à ceux-ci dans le cadre de ces programmes ou mesures. Donc, il pourrait s'avérer que le total du soutien financier octroyé par les ministères et organismes gouvernementaux tel qu'inscrit dans la présente édition, diffère de l'information que l'on retrouve dans certains rapports annuels de gestion.

Finalement, aux fins de comparaison, le tableau 1.6 de la page 55 présente la même information que les tableaux 1.4 et 1.5, mais pour l'exercice financier 2011-2012. Pour connaître le soutien financier des années antérieures, consulter les éditions précédentes de ce document sur le site Internet du MESS à la section « [Publications](#) ».

1.1 SOUTIEN FINANCIER GOUVERNEMENTAL VERSÉ SELON LE MODE DE SOUTIEN FINANCIER



Note : Le soutien financier aux projets d'immobilisation est ici inclus dans les projets ponctuels complémentaires

1.2 LISTE DES PROGRAMMES OU MESURES

NE S'ADRESSANT PAS UNIQUEMENT À DES ORGANISMES COMMUNAUTAIRES

2013–2014		
MINISTÈRE/ORGANISME GOUVERNEMENTAL	PROGRAMMES OU MESURES	AUTRES ORGANISMES ADMISSIBLES
Ministère de la Culture, des Communications	<ul style="list-style-type: none"> • Aide au fonctionnement <ul style="list-style-type: none"> – organismes nationaux de la jeune relève amateur et de loisir culturel – médias communautaires • Aide aux projets 	<ul style="list-style-type: none"> • organismes sans but lucratif. • organismes sans but lucratif. • coopératives de solidarité. • organismes sans but lucratif.
Ministère de la Famille	<ul style="list-style-type: none"> • Programme de soutien à des projets issus des communautés en matière de conciliation travail-famille – Garde estivale et grands congés scolaires 	<ul style="list-style-type: none"> • organismes sans but lucratif. • conférences régionales des élus (CRÉ).
Ministère de la Justice	<ul style="list-style-type: none"> • Programme d'aide financière pour favoriser l'accès à la justice • Programme de subvention pour favoriser la recherche, l'information, la sensibilisation, et la formation en matière d'aide aux victimes d'actes criminels 	<ul style="list-style-type: none"> • organismes sans but lucratif. • groupes et associations sans but lucratif. • municipalités, municipalités régionales de comté (MRC). • organisations universitaires. • organismes sans but lucratif. • groupes et associations sans but lucratif. • municipalités, municipalités régionales de comté (MRC). • organisations universitaires.
<ul style="list-style-type: none"> • Office de la protection du consommateur 	<ul style="list-style-type: none"> • Soutien aux projets d'organismes de protection des consommateurs 	<ul style="list-style-type: none"> • organismes sans but lucratif.
Ministère de la Santé et des Services sociaux	<ul style="list-style-type: none"> • Programme de soutien au financement du traitement de la toxicomanie (PSFTT) 	<ul style="list-style-type: none"> • organismes sans but lucratif.
<ul style="list-style-type: none"> • Office des personnes handicapées du Québec 	<ul style="list-style-type: none"> • Programme de subventions à l'expérimentation 	<ul style="list-style-type: none"> • organismes sans but lucratif. • organismes public et parapublic responsables de dispenser des services ou d'administrer des programmes visant à répondre aux besoins des personnes handicapées.
<ul style="list-style-type: none"> • Secrétariat aux aînés 	<ul style="list-style-type: none"> • Québec ami des aînés (QADA) 	<ul style="list-style-type: none"> • organismes sans but lucratif. • communautés autochtones et inuites.
Ministère de la Sécurité publique	<ul style="list-style-type: none"> • Programme de prévention et d'intervention en matière d'exploitation sexuelle des adolescents 	<ul style="list-style-type: none"> • organismes sans but lucratif. • municipalités, municipalités régionales de comté (MRC). • services de police.

2013–2014

MINISTÈRE/ORGANISME GOUVERNEMENTAL	PROGRAMMES OU MESURES	AUTRES ORGANISMES ADMISSIBLES
<p>Ministère de l'Emploi et de la Solidarité sociale</p> <ul style="list-style-type: none"> • Secrétariat à l'action communautaire autonome et aux initiatives sociales 	<ul style="list-style-type: none"> • Volet soutien financier à des recherches et des études en lien avec la mise en œuvre de la politique gouvernementale • Fonds québécois d'initiatives sociales (FQIS) • Programme de soutien aux initiatives sociales et communautaires (PSISC) 	<ul style="list-style-type: none"> • centres de recherches ou institutions qui oeuvrent dans le champ de la recherche en action communautaire et en action bénévole. • organismes sans but lucratif. • municipalités, municipalités régionales de comté (MRC). • organismes sans but lucratif. • municipalités, municipalités régionales de comté (MRC). • institutions d'enseignement reconnues.
<ul style="list-style-type: none"> • Secrétariat à la condition féminine 	<ul style="list-style-type: none"> • Programme de soutien financier À égalité pour décider • Programme de soutien financier à des initiatives de partenariat « Égalité entre les femmes et les hommes » 	<ul style="list-style-type: none"> • groupes, organismes, associations et corporations sans but lucratif. • les communautés autochtones qui, à défaut d'être légalement constituées, sont parrainées par un organisme sans but lucratif ou par un conseil de bande. • organismes sans but lucratif. • municipalités locales ou municipalités régionales de comté (MRC). • conférences régionales des élus (CRÉ). • organisations universitaires. • organisations parapubliques du domaine de la santé et des services sociaux, de l'éducation, ou du développement régional (ou local). • forums jeunesse.
<p>Ministère de l'Immigration et des Communautés culturelles</p>	<p>Programme Mobilisation-Diversité</p>	<ul style="list-style-type: none"> • organismes sans but lucratif. • municipalités locales ou municipalités régionales de comté (MRC). • conférences régionales des élus (CRÉ). • conseil local de développement (CLD). • organismes publics rattachés aux réseaux de la santé, de l'éducation ou organismes paramunicipaux. • organismes gouvernementaux, organismes parapublics des réseaux de l'éducation, de la santé, des services sociaux et du domaine municipal.
<p>Ministère des Affaires municipales, des Régions et de l'Occupation du territoire</p>	<ul style="list-style-type: none"> • Fonds conjoncturel de développement (FCD) 	<ul style="list-style-type: none"> • toute municipalité, communauté urbaine ou municipalité régionale de comté (MRC). • organismes sans but lucratif et incorporés. • organismes parapublics des réseaux de l'éducation, de la santé, des services sociaux et du domaine municipal. • tout conseil de bande d'une communauté autochtone.

2013–2014

MINISTÈRE/ORGANISME GOUVERNEMENTAL	PROGRAMMES OU MESURES	AUTRES ORGANISMES ADMISSIBLES
<p>Ministère du Conseil exécutif</p> <ul style="list-style-type: none"> • Secrétariat à la jeunesse • Secrétariat aux affaires autochtones) • Secrétariat à la Région Métropolitaine 	<ul style="list-style-type: none"> • Défi de l'entrepreneuriat • Projets ponctuels autochtones (PPA) • Fonds d'initiatives et de rayonnement de la métropole (FIRM) 	<ul style="list-style-type: none"> • organismes sans but lucratif. • organismes sans but lucratif (autochtones et non autochtones). • conseils de bande. • la Communauté métropolitaine de Montréal (CMM). • une municipalité dont le territoire est compris dans la métropole, c'est-à-dire sur le territoire de la Communauté métropolitaine de Montréal. • une municipalité régionale de comté (MRC) dont le territoire est compris en tout ou en partie dans la métropole, c'est-à-dire sur le territoire de la Communauté métropolitaine de Montréal. • un organisme municipal ou intermunicipal relevant de la Communauté ou des municipalités mentionnées plus haut. • organismes sans but lucratif. • une coopérative dont les activités sont similaires à celles d'un organisme à but non lucratif. • tout conseil de bande d'une communauté autochtone dont le territoire est compris, en tout ou en partie, à l'intérieur du territoire de la CMM.
<p>Ministère du Développement durable, de l'Environnement, de la Faune et des Parcs</p>	<ul style="list-style-type: none"> • Programme Interactions communautaires au Plan Saint-Laurent 2005-2010 • Programme Partenaires pour la nature • Programme national pour le développement d'un réseau privé d'aires protégées (PNDRPAP) • Programme de conservation du patrimoine naturel en milieu privé (PCPNMP) • Mesure de soutien dans le cadre de la lutte contre les algues bleu-vert • Plan d'action 2006-2012 sur les changements climatiques 	<ul style="list-style-type: none"> • organismes sans but lucratif. • les particuliers et les petites entreprises propriétaires de milieux naturels. • les organismes sans but lucratif et les entreprises oeuvrant en conservation de la nature. • propriétaires privés. • municipalités. • organismes ou entreprises qui oeuvrent dans le domaine de la conservation. • organismes de bassin versant du Québec (OBV). • conseils régionaux de l'environnement (CRE). • organismes sans but lucratif et coopératives. • municipalités du Québec. • milieu municipal. • secteur privé.

2013–2014		
MINISTÈRE/ORGANISME GOUVERNEMENTAL	PROGRAMMES OU MESURES	AUTRES ORGANISMES ADMISSIBLES
Secrétariat du Conseil du Trésor	<ul style="list-style-type: none"> • Appui au passage à la société de l'information 	<ul style="list-style-type: none"> • organismes sans but lucratif. • organismes de recherche des établissements d'enseignement. • les centres de liaison et de transfert accrédités. • coopératives sans but lucratif.

**1.3 LISTE DES PROGRAMMES OU MESURES
NE S'ADRESSANT PAS UNIQUEMENT À DES ORGANISMES COMMUNAUTAIRES**

2012–2013		
MINISTÈRE/ORGANISME GOUVERNEMENTAL	PROGRAMMES OU MESURES	AUTRES ORGANISMES ADMISSIBLES
Ministère de la Culture, des Communications	<ul style="list-style-type: none"> • Aide au fonctionnement <ul style="list-style-type: none"> – organismes nationaux de la jeune relève amateur et de loisir culturel – médias communautaires • Aide aux immobilisations • Aide aux projets <ul style="list-style-type: none"> - Accueil - Appel de projets nationaux en loisir culturel des jeunes 	<ul style="list-style-type: none"> • organismes sans but lucratif. • organismes sans but lucratif; • coopératives de solidarité. • organismes sans but lucratif. • organismes sans but lucratif. • organismes sans but lucratif.
Ministère de la Famille	<ul style="list-style-type: none"> • Programme de soutien à des projets issus des communautés en matière de conciliation travail-famille – Garde estivale et grands congés scolaires 	<ul style="list-style-type: none"> • organismes sans but lucratif; • conférences régionales des élus (CRÉ).
Ministère de la Justice		
<ul style="list-style-type: none"> • Office de la protection du consommateur 	<ul style="list-style-type: none"> • Soutien aux projets d'organismes de protection des consommateurs 	<ul style="list-style-type: none"> • organismes sans but lucratif.
Ministère de la Santé et des Services sociaux	<ul style="list-style-type: none"> • Programme de soutien au financement du traitement de la toxicomanie (PSFTT) • Soutien aux initiatives visant le respect des aînés 	<ul style="list-style-type: none"> • organismes sans but lucratif. • organismes sans but lucratif; • communautés autochtones et inuites; • organismes municipaux.
Ministère de la Sécurité publique	<ul style="list-style-type: none"> • Programme de prévention et d'intervention en matière d'exploitation sexuelle des adolescents 	<ul style="list-style-type: none"> • organismes sans but lucratif.
Ministère de l'Emploi et de la Solidarité sociale	<ul style="list-style-type: none"> • Secrétariat à l'action communautaire autonome et aux initiatives sociales 	
	<ul style="list-style-type: none"> • Volet soutien financier à des recherches et des études en lien avec la mise en œuvre de la politique gouvernementale • Fonds québécois d'initiatives sociales (FQIS) • Programme de soutien aux initiatives sociales et communautaires (PSISC) 	<ul style="list-style-type: none"> • centres de recherches ou institutions qui oeuvrent dans le champ de la recherche en action communautaire et en action bénévole. • organismes sans but lucratif; • municipalités, municipalités régionales de comté (MRC). • organismes sans but lucratif; • municipalités, municipalités régionales de comté (MRC); • institutions d'enseignement reconnues.

2012–2013		
MINISTÈRE/ORGANISME GOUVERNEMENTAL	PROGRAMMES OU MESURES	AUTRES ORGANISMES ADMISSIBLES
<ul style="list-style-type: none"> • Secrétariat à la condition féminine 	<ul style="list-style-type: none"> • Programme de soutien financier À égalité pour décider • Programme de soutien financier à des initiatives de partenariat « Égalité entre les femmes et les hommes » 	<ul style="list-style-type: none"> • groupes, organismes, associations et corporations sans but lucratif. • les communautés autochtones qui, à défaut d'être légalement constituées, sont parrainées par un organisme sans but lucratif ou par un conseil de bande. • organismes sans but lucratif; • municipalités locales ou municipalités régionales de comté (MRC); • conférences régionales des élus (CRÉ); • organisations universitaires; • organisations parapubliques du domaine de la santé et des services sociaux, de l'éducation, ou du développement régional (ou local); • forums jeunesse.
Ministère de l'Enseignement supérieur, de la Recherche, de la Science et de la Technologie	<ul style="list-style-type: none"> • Programme NovaScience – Volet Soutien aux projets 	<ul style="list-style-type: none"> • établissements d'enseignement ainsi qu'aux centres et aux instituts de recherche.
Ministère de l'Immigration et des Communautés culturelles	Programme Mobilisation-Diversité	<ul style="list-style-type: none"> • organismes sans but lucratif; • municipalités locales ou municipalités régionales de comté (MRC); • conférences régionales des élus (CRÉ); • conseil local de développement (CLD); • organismes publics rattachés aux réseaux de la santé, de l'éducation ou organismes paramunicipaux. • organismes gouvernementaux, organismes parapublics des réseaux de l'éducation, de la santé, des services sociaux et du domaine municipal.
Ministère des Affaires municipales, des Régions et de l'Occupation du territoire	<ul style="list-style-type: none"> • Fonds conjoncturel de développement (FCD) 	<ul style="list-style-type: none"> • toute municipalité, communauté urbaine ou municipalité régionale de comté (MRC); • organismes sans but lucratif et incorporés; • organismes parapublics des réseaux de l'éducation, de la santé, des services sociaux et du domaine municipal; • tout conseil de bande d'une communauté autochtone.
Ministère du Conseil exécutif <ul style="list-style-type: none"> • Secrétariat à la jeunesse • Secrétariat à la Région Métropolitaine 	<ul style="list-style-type: none"> • Défi de l'entrepreneuriat jeunesse • Fonds d'initiatives et de rayonnement de la métropole (FIRM) 	<ul style="list-style-type: none"> • organismes sans but lucratif. • la Communauté métropolitaine de Montréal (CMM); • une municipalité dont le territoire est compris dans la métropole, c'est-à-dire sur le territoire de la Communauté métropolitaine de Montréal; • une municipalité régionale de comté (MRC) dont le territoire est compris en tout ou en partie dans la métropole, c'est-à-dire sur le territoire de la Communauté métropolitaine de Montréal;

2012–2013		
MINISTÈRE/ORGANISME GOUVERNEMENTAL	PROGRAMMES OU MESURES	AUTRES ORGANISMES ADMISSIBLES
		<ul style="list-style-type: none"> • un organisme municipal ou intermunicipal relevant de la Communauté ou des municipalités mentionnées plus haut; • organismes sans but lucratif; • une coopérative dont les activités sont similaires à celles d'un organisme à but non lucratif; • tout conseil de bande d'une communauté autochtone dont le territoire est compris, en tout ou en partie, à l'intérieur du territoire de la CMM.
Ministère du Développement durable, de l'Environnement, de la Faune et des Parcs	<ul style="list-style-type: none"> • Programme Interactions communautaires au Plan Saint-Laurent 2005-2010 • Programme Partenaires pour la nature • Programme national pour le développement d'un réseau privé d'aires protégées (PNDRPAP) • Programme de conservation du patrimoine naturel en milieu privé (PCPNMP) • Mesure de soutien dans le cadre de la lutte contre les algues bleu-vert • Plan d'action 2006-2012 sur les changements climatiques 	<ul style="list-style-type: none"> • organismes sans but lucratif. • les particuliers et les petites entreprises propriétaires de milieux naturels. • les organismes sans but lucratif et les entreprises oeuvrant en conservation de la nature. • propriétaires privés; • municipalités; • organismes ou entreprises qui oeuvrent dans le domaine de la conservation. • organismes de bassin versant du Québec (OBV); • conseils régionaux de l'environnement (CRE). • organismes sans but lucratif et coopératives; • municipalités du Québec; • milieu municipal; • secteur privé.
Secrétariat du Conseil du Trésor	<ul style="list-style-type: none"> • Appui au passage à la société de l'information 	<ul style="list-style-type: none"> • organismes sans but lucratif; • organismes de recherche des établissements d'enseignement; • les centres de liaison et de transfert accrédités; • coopératives sans but lucratif.

**1.4 SOUTIEN FINANCIER GOUVERNEMENTAL VERSÉ EN ACTION COMMUNAUTAIRE EN 2013-2014
 AINSI QUE LE NOMBRE D'ORGANISMES COMMUNAUTAIRES SOUTENUS
 PAR MINISTÈRE ET ORGANISME GOUVERNEMENTAL^(I),
 PAR PROGRAMME^(II), SELON LE MODE DE SOUTIEN FINANCIER**

MINISTÈRE / ORGANISME GOUVERNEMENTAL	Total 2013-2014	n ^{bre**} total org.	Mission globale	n ^{bre} org.	Ententes de service	n ^{bre} org.	Projets		n ^{bre} org.	Projets		n ^{bre} org.
							Alternatifs	Complémentaires		Immobilisation		
Ministère de la Culture, des Communications												
• Aide au fonctionnement												
- médias communautaires*	4 437 106 \$	151	4 437 106 \$	151	0 \$	0	0 \$	0 \$	0	0 \$	0	0
- organismes nationaux de la jeune relève amateur et de loisir culturel*	1 011 160 \$	11	1 011 160 \$	11	0 \$	0	0 \$	0 \$	0	0 \$	0	0
• Aide aux projets*												
- accueil	131 784 \$	3	0 \$	0	0 \$	0	131 784 \$	0 \$	3	0 \$	0	0
- appel de projets nationaux en loisir culturel des jeunes	129 000 \$	2	0 \$	0	0 \$	0	0 \$	129 000 \$	2	0 \$	0	0
- aide aux immobilisations	498 178 \$	6	0 \$	0	0 \$	0	0 \$	0 \$	0	498 178 \$	6	6
Sous-total	6 207 228 \$	162	5 448 266 \$	162	0 \$	0	131 784 \$	129 000 \$	5	498 178 \$	6	6
Ministère de la Culture, des Communications (Conseil des arts et des lettres du Québec)												
• Autres	40 711 \$	5	40 711 \$	5	0 \$	0	0 \$	0 \$	0	0 \$	0	0
Sous-total	40 711 \$	5	40 711 \$	5	0 \$	0	0 \$	0 \$	0	0 \$	0	0
Total du ministère	6 247 939 \$	167	5 488 977 \$	167	0 \$	0	131 784 \$	129 000 \$	5	498 178 \$	6	6
Ministère de la Famille												
• Programme de soutien à des actions en matière d'engagement des pères	502 299 \$	31	0 \$	0	0 \$	0	502 299 \$	0 \$	31	0 \$	0	0
• Programme de soutien à des projets issus des communautés en matière de conciliation travail-famille – Garde estivale et grands congés scolaires*	96 328 \$	11	0 \$	0	0 \$	0	96 328 \$	0 \$	11	0 \$	0	0
• Programme de soutien financier à l'action communautaire auprès des familles	19 392 821 \$	283	19 392 821 \$	283	0 \$	0	0 \$	0 \$	0	0 \$	0	0
• Programme de soutien financier aux services de surveillance d'élèves handicapés âgés de 12 à 21 ans	668 400 \$	19	0 \$	0	0 \$	0	668 400 \$	0 \$	19	0 \$	0	0
• Programme de soutien financier des haltes-garderies communautaires	3 815 751 \$	245	0 \$	0	3 815 751 \$	245	0 \$	0 \$	0	0 \$	0	0
Total du ministère	24 475 599 \$	384	19 392 821 \$	283	3 815 751 \$	245	1 267 027 \$	0 \$	61	0 \$	0	0

(I) Selon la dénomination qu'il portait en 2013-2014.

(II) Dans quelques cas, une différence de 1 \$ ou de 2 \$ se retrouve entre le total des sommes versées aux organismes communautaires dans le cadre d'un programme d'un ministère ou organisme gouvernemental apparaissant dans le rapport annuel de celui-ci et celui inscrit dans cette publication. Cela provient d'une légère différence dans les modalités d'arrondissement des sommes.

MINISTÈRE / ORGANISME GOUVERNEMENTAL	Total 2013-2014	n ^{bre**} total org.	Mission globale	n ^{bre} org.	Ententes de service	n ^{bre} org.	Projets		n ^{bre} org.	Projets Immobilisation	n ^{bre} org.
							Alternatifs	Complémentaires			
Ministère de la Justice											
• Programme d'aide financière pour favoriser l'accès à la justice*	380 000 \$	20	0 \$	0	0 \$	0	380 000 \$	0 \$	20	0 \$	0
• Programme de soutien financier aux Centres de justice de proximité	1 231 190 \$	3	0 \$	0	1 231 190 \$	3	0 \$	0 \$	0	0 \$	0
• Programme de subvention pour favoriser la recherche, l'information, la sensibilisation, et la formation en matière d'aide aux victimes d'actes criminels*	765 707 \$	10	0 \$	0	0 \$	0	765 707 \$	0 \$	10	0 \$	0
• Soutien financier à des services d'aide aux victimes d'actes criminels	16 294 741 \$	19	0 \$	0	16 294 741 \$	19	0 \$	0 \$	0	0 \$	0
• Coordination en matière de justice au sein de l'association Femmes autochtones du Québec inc.	60 000 \$	1	0 \$	0	60 000 \$	1	0 \$	0 \$	0	0 \$	0
• Soutien financier à l'organisme les Services Parajudiciaire Autochtones du Québec	1 185 600 \$	1	0 \$	0	1 185 600 \$	1	0 \$	0 \$	0	0 \$	0
• Autres	558 180 \$	1	0 \$	0	558 180 \$	1	0 \$	0 \$	0	0 \$	0
Sous-total	20 475 418 \$	46	0 \$	0	19 329 711 \$	25	1 145 707 \$	0 \$	30	0 \$	0
Ministère de la Justice (Office de la protection du consommateur)											
• Programme de soutien financier aux projets d'éducation, d'information et de partenariat*	88 146 \$	16	0 \$	0	0 \$	0	0 \$	88 146 \$	16	0 \$	0
Sous-total	88 146 \$	16	0 \$	0	0 \$	0	0 \$	88 146 \$	16	0 \$	0
Total du ministère	20 563 564 \$	61	0 \$	0	19 329 711 \$	25	1 145 707 \$	88 146 \$	45	0 \$	0
Ministère de la Santé et des Services sociaux											
• Programme de soutien aux organismes communautaires (PSOC) (ministère et agences)	511 097 087 \$	3 263	441 091 782 \$	2 898	59 207 319 \$	798	10 797 986 \$	0 \$	706	0 \$	0
• Programme d'aide aux personnes âgées en perte d'autonomie (PAPA)	2 251 948 \$	191	1 659 863 \$	128	151 039 \$	18	441 046 \$	0 \$	67	0 \$	0
• Programme d'aide aux joueurs pathologiques	5 429 600 \$	62	559 692 \$	9	1 801 275 \$	13	3 068 633 \$	0 \$	43	0 \$	0
• Programme de soutien au financement du traitement de la toxicomanie (PSFTT)*	1 284 754 \$	74	47 652 \$	1	727 466 \$	29	509 636 \$	0 \$	44	0 \$	0
• Autres soutiens aux organismes communautaires oeuvrant en santé et services sociaux	5 935 870 \$	227	1 762 140 \$	69	1 233 799 \$	31	2 939 931 \$	0 \$	130	0 \$	0
Sous-total	525 999 259 \$	3 322	445 121 129 \$	2 911	63 120 898 \$	845	17 757 232 \$	0 \$	907	0 \$	0
Ministère de la Santé et des Services sociaux (Office des personnes handicapées du Québec)											
• Programme de subvention à l'expérimentation*	75 348 \$	1	0 \$	0	0 \$	0	75 348 \$	0 \$	1	0 \$	0
• Programme de soutien aux organismes de promotion											
– Volet projets ponctuels	421 482 \$	28	0 \$	0	0 \$	0	421 482 \$	0 \$	28	0 \$	0
– Volet semaine québécoise des personnes handicapées	10 396 \$	7	0 \$	0	0 \$	0	10 396 \$	0 \$	7	0 \$	0
– Volet mission globale	75 000 \$	1	75 000 \$	1	0 \$	0	0 \$	0 \$	0	0 \$	0
Sous-total	582 226 \$	37	75 000 \$	1	0 \$	0	507 226 \$	0 \$	36	0 \$	0

MINISTÈRE / ORGANISME GOUVERNEMENTAL	Total 2013-2014	n ^{bre} ** total org.	Mission globale	n ^{bre} org.	Ententes de service	n ^{bre} org.	Projets		n ^{bre} org.	Projets Immobilisation	n ^{bre} org.
							Alternatifs	Complémentaires			
Ministère de la Santé et des Services sociaux (Secrétariat aux aînés)											
• Soutien aux initiatives visant le respect des aînés*	1 706 009 \$	71	0 \$	0	0 \$	0	1 706 009 \$	0 \$	71	0 \$	0
• Québec ami des aînés (QADA)*											
– Volet soutien à des projets nationaux et à l'expérimentation	1 265 841 \$	15	0 \$	0	0 \$	0	1 265 841 \$	0 \$	15	0 \$	0
– Volet soutien aux actions communautaires	2 057 206 \$	68	0 \$	0	0 \$	0	2 057 206 \$	0 \$	68	0 \$	0
Sous-total	5 029 056 \$	150	0 \$	0	0 \$	0	5 029 056 \$	0 \$	150	0 \$	0
Total du ministère	531 610 541 \$	3 394	445 196 129 \$	2 912	63 120 898 \$	845	23 293 514 \$	0 \$	1 064	0 \$	0
Ministère de la Sécurité publique											
• Programme de financement issu du partage des produits de la criminalité	1 250 000 \$	23	0 \$	0	0 \$	0	1 250 000 \$	0 \$	23	0 \$	0
• Programme de prévention et d'intervention en matière d'exploitation sexuelle des adolescents*	786 792 \$	12	0 \$	0	0 \$	0	786 792 \$	0 \$	12	0 \$	0
• Programme de soutien au travail de proximité dans les milieux à risque	500 000 \$	12	0 \$	0	0 \$	0	0 \$	500 000 \$	12	0 \$	0
• Programme de financement des ressources communautaires											
– Volet hébergement	11 806 901 \$	32	0 \$	0	11 806 901 \$	32	0 \$	0 \$	0	0 \$	0
– Volet suivi dans la communauté	10 476 198 \$	31	0 \$	0	10 476 198 \$	31	0 \$	0 \$	0	0 \$	0
– Volet coûts marginaux	518 279 \$	23	0 \$	0	518 279 \$	23	0 \$	0 \$	0	0 \$	0
– Volet sensibilisation et conscientisation	1 927 999 \$	58	0 \$	0	1 927 999 \$	58	0 \$	0 \$	0	0 \$	0
– Volet travaux compensatoires	2 187 252 \$	12	0 \$	0	2 187 252 \$	12	0 \$	0 \$	0	0 \$	0
– Volet concertation ¹	108 555 \$	2	0 \$	0	108 555 \$	2	0 \$	0 \$	0	0 \$	0
• Autre MSP	70 600 \$	1	0 \$	0	0 \$	0	70 600 \$	0 \$	1	0 \$	0
Total du ministère	29 632 576 \$	156	0 \$	0	27 025 184 \$	111	2 107 392 \$	500 000 \$	45	0 \$	0
Ministère de l'Éducation, du Loisir et du Sport (Éducation)											
• Programme d'action communautaire sur le terrain de l'éducation (PACTE)											
– Volet mission globale	17 409 568 \$	183	17 409 568 \$	183	0 \$	0	0 \$	0 \$	0	0 \$	0
– Volet soutien par projet	800 000 \$	37	0 \$	0	0 \$	0	800 000 \$	0 \$	37	0 \$	0
Sous-total	18 209 568 \$	186	17 409 568 \$	183	0 \$	0	800 000 \$	0 \$	37	0 \$	0
Ministère de l'Éducation, du Loisir et du Sport (Loisir et sport)											
• Programme d'assistance financière aux centres communautaires de loisir	4 810 702 \$	58	4 810 702 \$	58	0 \$	0	0 \$	0 \$	0	0 \$	0
• Programme d'assistance financière à l'accessibilité aux camps de vacances	3 082 535 \$	64	0 \$	0	2 080 301 \$	63	0 \$	0 \$	0	1 002 234 \$	47
• Programme d'assistance financière aux organismes nationaux de loisir	2 518 420 \$	26	2 518 420 \$	26	0 \$	0	0 \$	0 \$	0	0 \$	0
• Programme de soutien aux fédérations sportives québécoises	5 844 499 \$	66	0 \$	0	5 844 499 \$	66	0 \$	0 \$	0	0 \$	0
• Autres	465 000 \$	1	390 000 \$	1	75 000 \$	1	0 \$	0 \$	0	0 \$	0
Sous-total	16 721 156 \$	210	7 719 122 \$	85	7 999 800 \$	130	0 \$	0 \$	0	1 002 234 \$	47
Total du ministère	34 930 724 \$	396	25 128 690 \$	268	7 999 800 \$	130	800 000 \$	0 \$	37	1 002 234 \$	47

MINISTÈRE / ORGANISME GOUVERNEMENTAL	Total 2013-2014	n ^{bre**} total org.	Mission globale	n ^{bre} org.	Ententes de service	n ^{bre} org.	Projets		n ^{bre} org.	Projets Immobilisation	n ^{bre} org.
							Alternatifs	Complémentaires			
Ministère de l'Emploi et de la Solidarité sociale (Emploi-Québec)											
• Financement des Carrefours jeunesse-emploi ²	45 352 085 \$	109	45 352 085 \$	109	0 \$	0	0 \$	0 \$	0	0 \$	0
• Financement des ententes de service avec des organismes communautaires spécialisés qui offrent les mesures Services d'aide à l'emploi et Projets de préparation à l'emploi ³	168 408 531 \$	449	0 \$	0	162 431 502 \$	435	0 \$	5 977 029 \$	75	0 \$	0
Sous-total	213 760 616 \$	450	45 352 085 \$	109	162 431 502 \$	435	0 \$	5 977 029 \$	75	0 \$	0
Ministère de l'Emploi et de la Solidarité sociale (Secrétariat à l'action communautaire autonome et aux initiatives sociales)											
• Soutien financier aux orientations gouvernementales en action communautaire et en action bénévole											
– Volet promotion des droits ⁴	17 356 880 \$	321	17 356 880 \$	321	0 \$	0	0 \$	0 \$	0	0 \$	0
– Volet soutien financier à des organismes multisectoriels confiés au SACAIS	711 437 \$	14	711 437 \$	14	0 \$	0	0 \$	0 \$	0	0 \$	0
– Volet soutien financier à des recherches et des études en lien avec la mise en œuvre de la politique gouvernementale*	20 000 \$	2	0 \$	0	0 \$	0	0 \$	20 000 \$	2	0 \$	0
• Soutien financier des corporations de développement communautaire (CDC)	3 748 406 \$	56	3 748 406 \$	56	0 \$	0	0 \$	0 \$	0	0 \$	0
• Fonds québécois d'initiatives sociales* ⁵	2 059 842 \$	29	0 \$	0	0 \$	0	2 059 842 \$	0 \$	29	0 \$	0
• Programme de soutien aux initiatives sociales et communautaires (PSISC)*											
– Volet action communautaire et action bénévole	516 871 \$	46	0 \$	0	0 \$	0	516 871 \$	0 \$	46	0 \$	0
– Volet initiatives sociales	45 480 \$	6	0 \$	0	0 \$	0	0 \$	45 480 \$	6	0 \$	0
Sous-total	24 458 917 \$	443	21 816 723 \$	391	0 \$	0	2 576 714 \$	65 480 \$	79	0 \$	0
Ministère de l'Emploi et de la Solidarité sociale (Secrétariat à la condition féminine)											
• Programme de soutien financier À égalité pour décider*	952 300 \$	28	0 \$	0	0 \$	0	952 300 \$	0 \$	28	0 \$	0
• Accords avec le réseau et les tables de concertation en matière de condition féminine pour le développement de partenariats en région.	360 000 \$	18	0 \$	0	360 000 \$	18	0 \$	0 \$	0	0 \$	0
• Programme de soutien financier à des initiatives de partenariat « Égalité entre les femmes et les hommes »*	735 750 \$	16	0 \$	0	0 \$	0	0 \$	735 750 \$	16	0 \$	0
Sous-total	2 048 050 \$	44	0 \$	0	360 000 \$	18	952 300 \$	735 750 \$	40	0 \$	0
Total du ministère	240 267 583 \$	894	67 168 808 \$	500	162 791 502 \$	453	3 529 014 \$	6 778 259 \$	186	0 \$	0
Ministère de l'Enseignement supérieur, de la Recherche, de la Science et de la Technologie (Recherche)											
• Programme NovaScience											
– Volet Initiative de partenariat	36 000 \$	1	0 \$	0	36 000 \$	1	0 \$	0 \$	0	0 \$	0
– Volet Soutien aux organismes	1 632 219 \$	10	1 632 219 \$	10	0 \$	0	0 \$	0 \$	0	0 \$	0
Total du ministère	1 668 219 \$	11	1 632 219 \$	10	36 000 \$	1	0 \$	0 \$	0	0 \$	0

MINISTÈRE / ORGANISME GOUVERNEMENTAL	Total 2013-2014	n ^{bre**} total org.	Mission globale	n ^{bre} org.	Ententes de service	n ^{bre} org.	Projets		n ^{bre} org.	Projets Immobilisation	n ^{bre} org.
							Alternatifs	Complémentaires			
Ministère de l'Immigration et des Communautés culturelles											
• Programme <i>Mobilisation-Diversité*</i>	2 371 763 \$	49	0 \$	0	1 079 996 \$	12	1 291 767 \$	0 \$	37	0 \$	0
• Programme <i>Réussir l'intégration</i> ⁶	12 526 524 \$	92	0 \$	0	12 526 524 \$	92	0 \$	0 \$	0	0 \$	0
• Programme <i>Soutien à la mission</i>	1 354 760 \$	32	1 354 760 \$	32	0 \$	0	0 \$	0 \$	0	0 \$	0
Total du ministère	16 253 047 \$	117	1 354 760 \$	32	13 606 520 \$	94	1 291 767 \$	0 \$	37	0 \$	0
Ministère des Affaires municipales, des Régions et de l'Occupation du territoire (Régions)											
• Fonds conjoncturel de développement (FCD)*	210 170 \$	7	0 \$	0	0 \$	0	210 170 \$	0 \$	7	0 \$	0
Sous-total	210 170 \$	7	0 \$	0	0 \$	0	210 170 \$	0 \$	7	0 \$	0
Ministère des Affaires municipales, des Régions et de l'Occupation du territoire (Société d'habitation du Québec)											
• Programme d'aide aux organismes communautaires en habitation (PAOC)	1 520 398 \$	50	1 421 175 \$	45	19 223 \$	1	80 000 \$	0 \$	6	0 \$	0
Sous-total	1 520 398 \$	50	1 421 175 \$	45	19 223 \$	1	80 000 \$	0 \$	6	0 \$	0
Total du ministère	1 730 568 \$	57	1 421 175 \$	45	19 223 \$	1	290 170 \$	0 \$	13	0 \$	0
Ministère des Finances et de l'Économie (Développement économique)											
• Soutien au Réseau québécois du crédit communautaire (RQCC)	2 357 880 \$	23	2 357 880 \$	23	0 \$	0	0 \$	0 \$	0	0 \$	0
Sous-total	2 357 880 \$	23	2 357 880 \$	23	0 \$	0	0 \$	0 \$	0	0 \$	0
Ministère des Relations internationales, de la Francophonie et du Commerce extérieur											
• Programme «Québec sans frontières»	2 057 159 \$	20	0 \$	0	0 \$	0	2 057 159 \$	0 \$	20	0 \$	0
• Programme de sensibilisation du public aux enjeux du développement et à la solidarité internationale	645 000 \$	1	189 000 \$	1	456 000 \$	1	0 \$	0 \$	0	0 \$	0
• Programme québécois de développement international	1 999 364 \$	22	0 \$	0	0 \$	0	1 999 364 \$	0 \$	22	0 \$	0
• Programme d'appui à la mission d'éducation des organismes de coopération internationale	390 000 \$	13	390 000 \$	13	0 \$	0	0 \$	0 \$	0	0 \$	0
Total du ministère	5 091 523 \$	36	579 000 \$	14	456 000 \$	1	4 056 523 \$	0 \$	32	0 \$	0
Ministère des Transports (Société de l'assurance automobile du Québec)											
• Ententes de service relatives au soutien communautaire des personnes accidentées de la route	2 869 989 \$	14	0 \$	0	2 869 989 \$	14	0 \$	0 \$	0	0 \$	0
Total du ministère	2 869 989 \$	14	0 \$	0	2 869 989 \$	14	0 \$	0 \$	0	0 \$	0

MINISTÈRE / ORGANISME GOUVERNEMENTAL	Total 2013-2014	n ^{bre**} total org.	Mission globale	n ^{bre} org.	Ententes de service	n ^{bre} org.	Projets		n ^{bre} org.	Projets Immobilisation	n ^{bre} org.
							Alternatifs	Complémentaires			
Ministère du Conseil exécutif (Secrétariat à la jeunesse)											
• Soutien aux forums jeunesse régionaux	4 198 275 \$	7	0 \$	0	4 198 275 \$	7	0 \$	0 \$	0	0 \$	0
• Défi de l'entrepreneuriat*	5 483 953 \$	88	0 \$	0	5 483 953 \$	88	0 \$	0 \$	0	0 \$	0
• Poursuivre Idéo 16-17 offrant un accompagnement spécialisé aux jeunes décrocheurs ou potentiellement décrocheurs	4 986 465 \$	110	0 \$	0	4 986 465 \$	110	0 \$	0 \$	0	0 \$	0
• Autres	4 260 906 \$	14	0 \$	0	4 096 651 \$	11	164 255 \$	0 \$	3	0 \$	0
Sous-total	18 929 599 \$	126	0 \$	0	18 765 344 \$	125	164 255 \$	0 \$	3	0 \$	0
Ministère du Conseil exécutif (Secrétariat aux affaires autochtones)											
• Fonds d'initiatives autochtones II											
– Volet action communautaire	1 427 471 \$	15	1 377 471 \$	14	0 \$	0	50 000 \$	0 \$	1	0 \$	0
– Volet infrastructures communautaires	2 000 000 \$	5	0 \$	0	0 \$	0	2 000 000 \$	0 \$	5	0 \$	0
• Projets ponctuels autochtones (PPA)*	250 229 \$	13	0 \$	0	0 \$	0	250 229 \$	0 \$	13	0 \$	0
Sous-total	3 677 700 \$	23	1 377 471 \$	14	0 \$	0	2 300 229 \$	0 \$	17	0 \$	0
Ministère du Conseil exécutif (Secrétariat à la Région Métropolitaine)											
• Fonds d'initiative et de rayonnement de la métropole (FIRM)* ⁷	835 490 \$	7	0 \$	0	0 \$	0	430 190 \$	0 \$	4	405 300 \$	3
Sous-total	835 490 \$	7	0 \$	0	0 \$	0	430 190 \$	0 \$	4	405 300 \$	3
Total du ministère	23 442 789 \$	150	1 377 471 \$	14	18 765 344 \$	125	2 894 674 \$	0 \$	24	405 300 \$	3
Ministère du Développement durable, de l'Environnement, de la Faune et des Parcs (Environnement)											
• Programme Interactions communautaires au Plan Saint-Laurent 2005-2010*	226 800 \$	8	0 \$	0	0 \$	0	226 800 \$	0 \$	8	0 \$	0
• Programme de soutien à la mission des Conseils régionaux de l'environnement (CRE) et du Regroupement national des conseils régionaux de l'environnement (RNCREQ)	1 885 000 \$	17	1 885 000 \$	17	0 \$	0	0 \$	0 \$	0	0 \$	0
• Programme de soutien financier aux organismes de bassin	5 197 000 \$	42	5 187 000 \$	41	0 \$	0	10 000 \$	0 \$	1	0 \$	0
• Soutien à la mission des organismes nationaux ⁸	390 000 \$	6	390 000 \$	6	0 \$	0	0 \$	0 \$	0	0 \$	0
• Programme partenaires pour la nature*											
– Volet 1 - Aide à la protection de milieux naturels à des fins d'aires protégées	850 217 \$	2	0 \$	0	0 \$	0	0 \$	0 \$	0	850 217 \$	2
– Volet 2 - Aide à la reconnaissance de réserves naturelles en milieu privé	28 000 \$	3	0 \$	0	0 \$	0	28 000 \$	0 \$	3	0 \$	0
– Volet 3 - Aide à la conservation volontaire	157 216 \$	10	0 \$	0	0 \$	0	157 216 \$	0 \$	10	0 \$	0
• Programme national pour le développement d'un réseau privé d'aires protégées (PNDRPAP)*	352 108 \$	1	0 \$	0	0 \$	0	0 \$	0 \$	0	352 108 \$	1
• Programme de conservation du patrimoine naturel en milieu privé (PCPNMP)*	0 \$	0	0 \$	0	0 \$	0	0 \$	0 \$	0	0 \$	0
• Mesure de soutien dans le cadre de la lutte contre les algues bleu-vert*	1 000 000 \$	4	0 \$	0	0 \$	0	1 000 000 \$	0 \$	4	0 \$	0
• Plan d'action 2006-2012 sur les changements climatiques* ⁹	6 032 491 \$	10	0 \$	0	0 \$	0	6 032 491 \$	0 \$	10	0 \$	0
• Autres	290 800 \$	6	200 000 \$	2	0 \$	0	90 800 \$	0 \$	4	0 \$	0
Sous-total	16 409 631 \$	90	7 662 000 \$	66	0 \$	0	7 545 306 \$	0 \$	33	1 202 325 \$	2

MINISTÈRE / ORGANISME GOUVERNEMENTAL	Total 2013-2014	n ^{bre**} total org.	Mission globale	n ^{bre} org.	Ententes de service	n ^{bre} org.	Projets		n ^{bre} org.	Projets Immobilisation	n ^{bre} org.
							Alternatifs	Complémentaires			
Ministère du Développement durable, de l'Environnement, de la Faune et des Parcs (Faune)¹⁰											
• Acquisition de connaissances et mise en valeur de la ressource faunique	300 159 \$	9	0 \$	0	300 159 \$	9	0 \$	0 \$	0	0 \$	0
• Faunes - autres crédits de transfert	68 000 \$	4	0 \$	0	58 000 \$	1	10 000 \$	0 \$	3	0 \$	0
• Subventions aux fédérations de la faune	140 000 \$	2	140 000 \$	2	0 \$	0	0 \$	0 \$	0	0 \$	0
Sous-total	508 159 \$	12	140 000 \$	2	358 159 \$	9	10 000 \$	0 \$	3	0 \$	0
Total du ministère	16 917 790 \$	98	7 802 000 \$	68	358 159 \$	9	7 555 306 \$	0 \$	36	1 202 325 \$	2
Secrétariat du Conseil du Trésor											
• Appui au passage à la société de l'information*											
– Volet 1: L'appui aux projets liés au gouvernement en ligne	355 744 \$	13	0 \$	0	0 \$	0	355 744 \$	0 \$	13	0 \$	0
– Volet 2: L'appui à des organismes sans but lucratif dont la mission première est de contribuer au déploiement de la société de l'information au Québec	265 554 \$	4	265 554 \$	4	0 \$	0	0 \$	0 \$	0	0 \$	0
Total du ministère	621 298 \$	17	265 554 \$	4	0 \$	0	355 744 \$	0 \$	13	0 \$	0
GRAND TOTAL	958 681 628 \$	5 037	579 165 484 \$	4 288	320 194 081 \$	1 717	48 718 621 \$	7 495 405 \$	1 486	3 108 037 \$	58
	100,0%		60,4%		33,4%		5,1%	0,8%		0,3%	

(*) L'astérisque indique les mesures ou les programmes de soutien financier qui ne sont pas exclusivement dédiés aux organismes communautaires. Pour connaître les clientèles auxquelles ils s'adressent, consulter les pages 31 à 34

(**) Un organisme peut être compté plus d'une fois puisqu'il peut recevoir du soutien financier de plus d'un ministère et organisme gouvernemental, dans plus d'un programme et selon plus d'un mode de soutien financier. Toutefois, le nombre d'organismes inscrits à chacun des sous-totaux ainsi qu'au total du ministère correspond au nombre réel d'organismes différents subventionnés par ministère et organisme gouvernemental.

Notes au tableau 1.4

1. Le ministère de la Sécurité publique a ajouté le Volet concertation à son Programme de financement des ressources communautaires, afin de distinguer le soutien offert aux regroupements qui sont des interlocuteurs privilégiés du ministère.
2. Le nombre réel de carrefours jeunesse-emploi (CJE) soutenu par le ministère de l'Emploi et de la Solidarité sociale (MESS) (Emploi-Québec) est de 110. Cet écart s'explique par le fait que deux CJE sont rattachés au même organisme communautaire.
3. Les données du programme de Financement des ententes de service avec des organismes communautaires spécialisés qui offrent les mesures Services d'aide à l'emploi et Projets de préparation à l'emploi du MESS (Emploi-Québec) incluent le financement octroyé aux entreprises d'entraînement par l'entremise de la mesure de formation et excluent la subvention octroyée aux entreprises d'insertion servant à payer les salaires versés aux participants qui travaillent dans ces entreprises.
4. En 2013-2014, le Volet promotion des droits du programme Soutien financier aux orientations gouvernementales en action communautaire et en action bénévole du Secrétariat à l'action communautaire autonome et aux initiatives sociales (SACAIS) a soutenu un total de 322 organismes communautaires ayant pour mission unique ou principale la défense collective des droits. Ils ont reçu un soutien financier en vertu d'un protocole d'entente. Ce nombre de 322 inclut un organisme dont l'aide financière n'a pas été versée en raison d'un surplus cumulé trop important, ce qui explique le nombre de 321 organismes soutenus inscrit au tableau 1.3.
5. Mentionnons que le Fonds québécois d'initiatives sociales (FQIS) a versé des sommes à des organismes qui les ont redistribuées à d'autres organismes communautaires. Ces investissements ne sont pas considérés dans le présent document (ex. : Ville de Montréal).
6. Le ministère de l'Immigration et des Communautés culturelles verse la subvention du Programme réussir l'intégration en trois tranches. La dernière, de 25 %, est versée après le 1er avril, ce qui explique les variations des montants versés année après année pour ce programme.
7. Le soutien financier aux immobilisations du programme FIRM du Secrétariat à la région Métropolitaine est versé par celui-ci directement aux bailleurs de fonds.
8. Le Programme de soutien à la mission des organismes nationaux (PSM-N) du ministère du Développement durable, de l'Environnement de la Faune et des Parcs (MDDEFP), a pris fin le 31 mars 2010. Toutefois, le MDDEFP a décidé de prolonger, pour une période de trois ans, le financement à des organismes déjà qualifiés dans le cadre de ce programme, soit pour les années financières 2010-2011 à 2012-2013.
9. Le soutien financier inscrit pour la mesure Plan d'action 2006-2012 sur les changements climatiques du MDDEFP ne touche qu'une mesure d'un plan qui en compte 26.
10. Le soutien financier des programmes liés à la mission Faune du ministère du Développement durable, de l'Environnement, de la Faune et des Parcs a été pris en compte cette année, ce qui n'avait pas été fait depuis 2003.

1.5 SOUTIEN FINANCIER GOUVERNEMENTAL VERSÉ EN ACTION COMMUNAUTAIRE EN 2012-2013
AINSI QUE LE NOMBRE D'ORGANISMES COMMUNAUTAIRES SOUTENUS
PAR MINISTÈRE ET ORGANISME GOUVERNEMENTAL ^(I),
PAR PROGRAMME ^(II), SELON LE MODE DE SOUTIEN FINANCIER

MINISTÈRE / ORGANISME GOUVERNEMENTAL	Total 2012-2013	n ^{bre} ** total org.	Mission globale	n ^{bre} org.	Ententes de service	n ^{bre} org.	Projets Alternatifs	n ^{bre} org.	Projets Complémentaires	n ^{bre} org.	Projets Immobilisation	n ^{bre} org.
Ministère de la Culture, des Communications												
• Aide au fonctionnement												
– médias communautaires	4 183 005 \$	149	4 183 005 \$	149	0 \$	0	0 \$	0	0 \$	0	0 \$	0
– organismes nationaux de la jeune relève amateur et de loisir culturel*	928 160 \$	10	928 160 \$	10	0 \$	0	0 \$	0	0 \$	0	0 \$	0
– organismes de regroupement	450 000 \$	3	450 000 \$	3	0 \$	0	0 \$	0	0 \$	0	0 \$	0
• Aide aux projets* ¹												
– accueil	225 000 \$	3	0 \$	0	0 \$	0	225 000 \$	3	0 \$	0	0 \$	0
– appel de projets nationaux en loisir culturel des jeunes	62 000 \$	2	0 \$	0	0 \$	0	0 \$	0	62 000 \$	2	0 \$	0
Sous-total	5 848 165 \$	164	5 561 165 \$	162	0 \$	0	225 000 \$	3	62 000 \$	2	0 \$	0
Ministère de la Culture, des Communications (Conseil des arts et des lettres du Québec)												
• Autres	50 237 \$	6	50 237 \$	6	0 \$	0	0 \$	0	0 \$	0	0 \$	0
Sous-total	50 237 \$	6	50 237 \$	6	0 \$	0	0 \$	0	0 \$	0	0 \$	0
Total du ministère	5 898 402 \$	170	5 611 402 \$	168	0 \$	0	225 000 \$	3	62 000 \$	2	0 \$	0
Ministère de la Famille												
• Programme de soutien à des actions en matière d'engagement des pères ²	194 037 \$	17	0 \$	0	0 \$	0	194 037 \$	17	0 \$	0	0 \$	0
• Programme de soutien à des projets issus des communautés en matière de conciliation travail-famille – Garde estivale et grands congés scolaires* ³	60 764 \$	7	0 \$	0	0 \$	0	60 764 \$	7	0 \$	0	0 \$	0
• Programme de soutien financier à l'action communautaire auprès des familles	19 392 821 \$	283	19 392 821 \$	283	0 \$	0	0 \$	0	0 \$	0	0 \$	0
• Programme de soutien financier aux services de surveillance d'élèves handicapés âgés de 12 à 21 ans	471 000 \$	14	0 \$	0	0 \$	0	471 000 \$	14	0 \$	0	0 \$	0
• Programme de soutien financier des haltes-garderies communautaires	3 801 810 \$	247	0 \$	0	3 801 810 \$	247	0 \$	0	0 \$	0	0 \$	0
Total du ministère	23 920 432 \$	377	19 392 821 \$	283	3 801 810 \$	247	725 801 \$	38	0 \$	0	0 \$	0

(I) Selon la dénomination qu'il portait en 2012-2013.

(II) Dans quelques cas, une différence de 1 \$ ou de 2 \$ se retrouve entre le total des sommes versées aux organismes communautaires dans le cadre d'un programme d'un ministère ou organisme gouvernemental apparaissant dans le rapport annuel de celui-ci et celui inscrit dans cette publication. Cela provient d'une légère différence dans les modalités d'arrondissement des sommes.

MINISTÈRE / ORGANISME GOUVERNEMENTAL	Total 2012-2013	n ^{bre**} total org.	Mission globale	n ^{bre} org.	Ententes de service	n ^{bre} org.	Projets Alternatifs	n ^{bre} org.	Projets Complémentaires	n ^{bre} org.	Projets Immobilisation	n ^{bre} org.
Ministère de la Justice												
• Programme de subvention pour favoriser la recherche, l'information, la sensibilisation, et la formation en matière d'aide aux victimes d'actes criminels	1 265 169 \$	19	0 \$	0	0 \$	0	1 265 169 \$	19	0 \$	0	0 \$	0
• Soutien financier à des services d'aide aux victimes d'actes criminels	14 869 268 \$	19	0 \$	0	14 869 268 \$	19	0 \$	0	0 \$	0	0 \$	0
• Coordination en matière de justice au sein de l'association Femmes autochtones du Québec inc.	60 000 \$	1	0 \$	0	60 000 \$	1	0 \$	0	0 \$	0	0 \$	0
• Soutien financier à l'organisme les Services Parajudiciaire Autochtones du Québec	985 600 \$	1	0 \$	0	985 600 \$	1	0 \$	0	0 \$	0	0 \$	0
• Autres	628 223 \$	3	0 \$	0	628 223 \$	3	0 \$	0	0 \$	0	0 \$	0
Sous-total	17 808 260 \$	27	0 \$	0	16 543 091 \$	23	1 265 169 \$	19	0 \$	0	0 \$	0
Ministère de la Justice (Office de la protection du consommateur) ⁴												
• Programme de soutien financier aux projets d'éducation, d'information et de partenariat*	100 000 \$	4	0 \$	0	0 \$	0	0 \$	0	100 000 \$	4	0 \$	0
Sous-total	100 000 \$	4	0 \$	0	0 \$	0	0 \$	0	100 000 \$	4	0 \$	0
Total du ministère	17 908 260 \$	31	0 \$	0	16 543 091 \$	23	1 265 169 \$	19	100 000 \$	4	0 \$	0
Ministère de la Santé et des Services sociaux												
• Programme de soutien aux organismes communautaires (PSOC) (ministère et agences)	478 867 224 \$	3 275	414 955 110 \$	2 893	52 533 481 \$	787	11 378 633 \$	854	0 \$	0	0 \$	0
• Programme d'aide aux personnes âgées en perte d'autonomie (PAPA)	2 252 352 \$	215	1 555 720 \$	117	115 772 \$	18	580 860 \$	80	0 \$	0	0 \$	0
• Programme d'aide aux joueurs pathologiques	4 308 754 \$	63	400 430 \$	9	2 545 534 \$	14	1 362 790 \$	44	0 \$	0	0 \$	0
• Programme de soutien au financement du traitement de la toxicomanie (PSFTT)*	2 739 975 \$	72	0 \$	0	217 267 \$	9	2 522 708 \$	65	0 \$	0	0 \$	0
• Autres soutiens aux organismes communautaires oeuvrant en santé et services sociaux	20 000 471 \$	269	0 \$	0	9 867 021 \$	66	10 133 450 \$	219	0 \$	0	0 \$	0
Sous-total	508 168 776 \$	3 365	416 911 260 \$	2 886	65 279 075 \$	841	25 978 441 \$	1 162	0 \$	0	0 \$	0
Ministère de la Santé et des Services sociaux (Office des personnes handicapées du Québec)												
• Programme de soutien aux organismes de promotion												
– Volet projets ponctuels	174 946 \$	15	0 \$	0	0 \$	0	174 946 \$	15	0 \$	0	0 \$	0
– Volet semaine québécoise des personnes handicapées	132 614 \$	17	0 \$	0	0 \$	0	132 614 \$	17	0 \$	0	0 \$	0
Sous-total	307 560 \$	29	0 \$	0	0 \$	0	307 560 \$	29	0 \$	0	0 \$	0
Ministère de la Santé et des Services sociaux (Secrétariat aux aînés)												
• Soutien aux initiatives visant le respect des aînés*	5 623 260 \$	147	0 \$	0	0 \$	0	5 623 260 \$	147	0 \$	0	0 \$	0
• Québec ami des aînés (QADA)												
– Volet soutien à des projets nationaux et à l'expérimentation	628 313 \$	8	0 \$	0	0 \$	0	628 313 \$	8	0 \$	0	0 \$	0
– Volet soutien aux actions communautaires	2 448 178 \$	63	0 \$	0	0 \$	0	2 448 178 \$	63	0 \$	0	0 \$	0
Sous-total	8 699 752 \$	202	0 \$	0	0 \$	0	8 699 752 \$	202	0 \$	0	0 \$	0

MINISTÈRE / ORGANISME GOUVERNEMENTAL	Total 2012-2013	n ^{bre**} total org.	Mission globale	n ^{bre} org.	Ententes de service	n ^{bre} org.	Projets Alternatifs	n ^{bre} org.	Projets Complémentaires	n ^{bre} org.	Projets Immobilisation	n ^{bre} org.
Total du ministère	517 176 088 \$	3 462	416 911 260 \$	2 886	65 279 075 \$	841	34 985 753 \$	1 344	0 \$	0	0 \$	0
Ministère de la Sécurité publique												
• Programme de financement issu du partage des produits de la criminalité	1 210 000 \$	21	0 \$	0	0 \$	0	1 210 000 \$	21	0 \$	0	0 \$	0
• Programme de prévention et d'intervention en matière d'exploitation sexuelle des adolescents*	1 043 490 \$	15	0 \$	0	0 \$	0	1 043 490 \$	15	0 \$	0	0 \$	0
• Programme de soutien au travail de proximité dans les milieux à risque	250 000 \$	6	0 \$	0	0 \$	0	0 \$	0	250 000 \$	6	0 \$	0
• Programme de financement des ressources communautaires												
– Volet hébergement	10 358 832 \$	32	0 \$	0	10 358 832 \$	32	0 \$	0	0 \$	0	0 \$	0
– Volet suivi dans la communauté	9 362 600 \$	31	0 \$	0	9 362 600 \$	31	0 \$	0	0 \$	0	0 \$	0
– Volet coûts marginaux	526 980 \$	23	0 \$	0	526 980 \$	23	0 \$	0	0 \$	0	0 \$	0
– Volet sensibilisation et conscientisation	2 268 425 \$	62	0 \$	0	2 268 425 \$	62	0 \$	0	0 \$	0	0 \$	0
– Volet travaux compensatoires	2 246 020 \$	12	0 \$	0	2 246 020 \$	12	0 \$	0	0 \$	0	0 \$	0
Total du ministère	27 266 346 \$	150	0 \$	0	24 762 856 \$	113	2 253 490 \$	33	250 000 \$	6	0 \$	0
Ministère de l'Éducation, du Loisir et du Sport (Éducation)												
• Programme d'action communautaire sur le terrain de l'éducation (PACTE)												
– Volet mission globale	17 283 143 \$	181	17 283 143 \$	181	0 \$	0	0 \$	0	0 \$	0	0 \$	0
– Volet soutien par projet	800 000 \$	32	0 \$	0	0 \$	0	800 000 \$	32	0 \$	0	0 \$	0
Sous-total	18 083 143 \$	181	17 283 143 \$	181	0 \$	0	800 000 \$	32	0 \$	0	0 \$	0
Ministère de l'Éducation, du Loisir et du Sport (Loisir et sport)												
• Programme d'assistance financière aux centres communautaires de loisir	4 317 080 \$	58	4 317 080 \$	58	0 \$	0	0 \$	0	0 \$	0	0 \$	0
• Programme d'assistance financière à l'accessibilité aux camps de vacances	3 124 730 \$	64	0 \$	0	2 247 802 \$	62	0 \$	0	0 \$	0	876 928 \$	45
• Programme d'assistance financière aux organismes nationaux de loisir	2 425 570 \$	26	2 425 570 \$	26	0 \$	0	0 \$	0	0 \$	0	0 \$	0
• Programme de soutien aux fédérations sportives québécoises	5 466 529 \$	65	0 \$	0	5 466 529 \$	65	0 \$	0	0 \$	0	0 \$	0
• Autres	425 000 \$	1	350 000 \$	1	75 000 \$	1	0 \$	0	0 \$	0	0 \$	0
Sous-total	15 758 909 \$	208	7 092 650 \$	84	7 789 331 \$	128	0 \$	0	0 \$	0	876 928 \$	45
Total du ministère	33 842 052 \$	389	24 375 793 \$	265	7 789 331 \$	128	800 000 \$	32	0 \$	0	876 928 \$	45
Ministère de l'Emploi et de la Solidarité sociale (Emploi-Québec)												
• Financement des Carrefours jeunesse-emploi ⁶	45 418 143 \$	109	45 418 143 \$	109	0 \$	0	0 \$	0	0 \$	0	0 \$	0
• Financement des ententes de service avec des organismes communautaires spécialisés qui offrent les mesures Services d'aide à l'emploi et Projets de préparation à l'emploi ⁷	149 450 913 \$	442	0 \$	0	143 172 079 \$	426	0 \$	0	6 278 834 \$	88	0 \$	0
Sous-total	194 869 056 \$	443	45 418 143 \$	109	143 172 079 \$	426	0 \$	0	6 278 834 \$	88	0 \$	0

MINISTÈRE / ORGANISME GOUVERNEMENTAL	Total 2012-2013	n ^{bre} ** total org.	Mission globale	n ^{bre} org.	Ententes de service	n ^{bre} org.	Projets Alternatifs	n ^{bre} org.	Projets Complémentaires	n ^{bre} org.	Projets Immobilisation	n ^{bre} org.
Ministère de l'Emploi et de la Solidarité sociale (Secrétariat à l'action communautaire autonome et aux initiatives sociales)												
• Soutien financier aux orientations gouvernementales en action communautaire et en action bénévole												
– Volet promotion des droits	18 796 491 \$	338	18 796 491 \$	338	0 \$	0	0 \$	0	0 \$	0	0 \$	0
– Volet soutien financier à des organismes multisectoriels confiés au SACAIS	737 347 \$	14	707 347 \$	14	30 000 \$	1	0 \$	0	0 \$	0	0 \$	0
– Volet soutien financier à des recherches et des études en lien avec la mise en œuvre de la politique gouvernementale*	0 \$	0	0 \$	0	0 \$	0	0 \$	0	0 \$	0	0 \$	0
• Soutien financier des corporations de développement communautaire (CDC)	3 742 733 \$	55	3 703 733 \$	55	39 000 \$	1	0 \$	0	0 \$	0	0 \$	0
• Fonds québécois d'initiatives sociales* ⁸	1 976 297 \$	23	0 \$	0	0 \$	0	1 976 297 \$	23	0 \$	0	0 \$	0
• Programme de soutien aux initiatives sociales et communautaires (PSISC)*												
– Volet action communautaire et action bénévole	573 197 \$	53	0 \$	0	0 \$	0	573 197 \$	53	0 \$	0	0 \$	0
– Volet initiatives sociales	41 001 \$	6	0 \$	0	0 \$	0	0 \$	0	41 001 \$	6	0 \$	0
Sous-total	25 867 065 \$	457	23 207 571 \$	407	69 000 \$	2	2 549 493 \$	76	41 001 \$	6	0 \$	0
Ministère de l'Emploi et de la Solidarité sociale (Secrétariat à la condition féminine)												
• Programme de soutien financier À égalité pour décider*	952 160 \$	28	0 \$	0	0 \$	0	952 160 \$	28	0 \$	0	0 \$	0
• Accords avec le réseau et les tables de concertation en matière de condition féminine pour le développement de partenariats en région.	360 000 \$	18	0 \$	0	360 000 \$	18	0 \$	0	0 \$	0	0 \$	0
• Programme de soutien financier à des initiatives de partenariat « Égalité entre les femmes et les hommes »*	522 700 \$	7	0 \$	0	0 \$	0	0 \$	0	522 700 \$	7	0 \$	0
Sous-total	1 834 860 \$	38	0 \$	0	360 000 \$	18	952 160 \$	28	522 700 \$	7	0 \$	0
Total du ministère	222 570 981 \$	894	68 625 714 \$	516	143 601 079 \$	446	3 501 653 \$	100	6 842 535 \$	101	0 \$	0
Ministère de l'Enseignement supérieur, de la Recherche, de la Science et de la Technologie (Recherche)												
• Programme NovaScience												
– Volet Initiative de partenariat	40 000 \$	1	0 \$	0	40 000 \$	1	0 \$	0	0 \$	0	0 \$	0
– Volet Soutien aux organismes	1 658 018 \$	10	1 658 018 \$	10	0 \$	0	0 \$	0	0 \$	0	0 \$	0
– Volet Soutien aux projets*	61 420 \$	3	0 \$	0	0 \$	0	61 420 \$	3	0 \$	0	0 \$	0
Total du ministère	1 759 438 \$	11	1 658 018 \$	10	40 000 \$	1	61 420 \$	3	0 \$	0	0 \$	0
Ministère de l'Immigration et des Communautés culturelles												
• Programme <i>Mobilisation-Diversité</i> *	3 358 415 \$	66	0 \$	0	1 540 297 \$	17	1 818 119 \$	49	0 \$	0	0 \$	0
• Programme <i>Réussir l'intégration</i> ⁹	11 165 085 \$	55	0 \$	0	11 165 085 \$	55	0 \$	0	0 \$	0	0 \$	0
• Programme <i>Soutien à la mission</i>	1 347 706 \$	33	1 347 706 \$	33	0 \$	0	0 \$	0	0 \$	0	0 \$	0
Total du ministère	15 871 206 \$	113	1 347 706 \$	33	12 705 382 \$	66	1 818 119 \$	49	0 \$	0	0 \$	0

MINISTÈRE / ORGANISME GOUVERNEMENTAL	Total 2012-2013	n ^{bre} ** total org.	Mission globale	n ^{bre} org.	Ententes de service	n ^{bre} org.	Projets Alternatifs	n ^{bre} org.	Projets Complémentaires	n ^{bre} org.	Projets Immobilisation	n ^{bre} org.
Ministère des Affaires municipales, des Régions et de l'Occupation du territoire (Régions)												
• Fonds conjoncturel de développement (FCD)*	101 632 \$	4	0 \$	0	0 \$	0	101 632 \$	4	0 \$	0	0 \$	0
• Fonds d'initiatives en économie sociale (FIÉS)	45 000 \$	1	0 \$	0	0 \$	0	45 000 \$	1	0 \$	0	0 \$	0
Sous-total	146 632 \$	5	0 \$	0	0 \$	0	146 632 \$	5	0 \$	0	0 \$	0
Ministère des Affaires municipales, des Régions et de l'Occupation du territoire (Société d'habitation du Québec)												
• Programme d'aide aux organismes communautaires en habitation (PAOC)	1 520 398 \$	51	1 440 398 \$	46	0 \$	0	80 000 \$	6	0 \$	0	0 \$	0
Sous-total	1 520 398 \$	51	1 440 398 \$	46	0 \$	0	80 000 \$	6	0 \$	0	0 \$	0
Total du ministère	1 667 030 \$	56	1 440 398 \$	46	0 \$	0	226 632 \$	11	0 \$	0	0 \$	0
Ministère des Finances et de l'Économie (Développement économique)												
• Soutien au Réseau québécois du crédit communautaire (RQCC) ¹⁰	2 362 692 \$	23	2 226 692 \$	22	0 \$	0	136 000 \$	1	0 \$	0	0 \$	0
Sous-total	2 362 692 \$	23	2 226 692 \$	22	0 \$	0	136 000 \$	1	0 \$	0	0 \$	0
Ministère des Relations internationales, de la Francophonie et du Commerce extérieur												
• Programme «Québec sans frontières»	2 421 868 \$	22	0 \$	0	0 \$	0	2 421 868 \$	22	0 \$	0	0 \$	0
• Programme de sensibilisation du public aux enjeux du développement et à la solidarité internationale	645 000 \$	1	189 000 \$	1	456 000 \$	1	0 \$	0	0 \$	0	0 \$	0
• Programme québécois de développement international	1 930 877 \$	21	0 \$	0	0 \$	0	1 930 877 \$	21	0 \$	0	0 \$	0
• Programme d'appui à la mission d'éducation des organismes de coopération internationale	390 000 \$	13	390 000 \$	13	0 \$	0	0 \$	0	0 \$	0	0 \$	0
Total du ministère	5 387 745 \$	34	579 000 \$	14	456 000 \$	1	4 352 745 \$	31	0 \$	0	0 \$	0
Ministère des Transports (Société de l'assurance automobile du Québec)												
• Ententes de service relatives au soutien communautaire des personnes accidentées de la route	2 815 848 \$	14	0 \$	0	2 815 848 \$	14	0 \$	0	0 \$	0	0 \$	0
Total du ministère	2 815 848 \$	14	0 \$	0	2 815 848 \$	14	0 \$	0	0 \$	0	0 \$	0
Ministère du Conseil exécutif (Secrétariat à la jeunesse)												
• Soutien aux forums jeunesse régionaux	4 163 171 \$	7	0 \$	0	4 163 171 \$	7	0 \$	0	0 \$	0	0 \$	0
• Défi de l'entrepreneuriat* ¹¹	5 374 252 \$	88	0 \$	0	5 374 252 \$	88	0 \$	0	0 \$	0	0 \$	0
• Poursuivre Idéo 16-17 offrant un accompagnement spécialisé aux jeunes décrocheurs ou potentiellement décrocheurs	4 807 237 \$	110	0 \$	0	4 807 237 \$	110	0 \$	0	0 \$	0	0 \$	0
• Autres	4 366 862 \$	30	0 \$	0	4 172 766 \$	11	194 096 \$	19	0 \$	0	0 \$	0
Sous-total	18 711 522 \$	139	0 \$	0	18 517 426 \$	125	194 096 \$	19	0 \$	0	0 \$	0

MINISTÈRE / ORGANISME GOUVERNEMENTAL	Total 2012-2013	n ^{bre} ** total org.	Mission globale	n ^{bre} org.	Ententes de service	n ^{bre} org.	Projets Alternatifs	n ^{bre} org.	Projets Complémentaires	n ^{bre} org.	Projets Immobilisation	n ^{bre} org.
Ministère du Conseil exécutif (Secrétariat aux affaires autochtones)												
• Fonds d'initiatives autochtones II	1 129 101 \$	15	1 053 301 \$	11	0 \$	0	75 800 \$	7	0 \$	0	0 \$	0
Sous-total	1 129 101 \$	15	1 053 301 \$	11	0 \$	0	75 800 \$	7	0 \$	0	0 \$	0
Ministère du Conseil exécutif (Secrétariat à la Région Métropolitaine)												
• Fonds d'initiative et de rayonnement de la métropole (FIRM)* ¹²	812 271 \$	11	0 \$	0	0 \$	0	423 000 \$	9	0 \$	0	389 271 \$	2
Sous-total	812 271 \$	11	0 \$	0	0 \$	0	423 000 \$	9	0 \$	0	389 271 \$	2
Total du ministère	20 652 894 \$	161	1 053 301 \$	11	18 517 426 \$	125	692 896 \$	34	0 \$	0	389 271 \$	2
Ministère du Développement durable, de l'Environnement, de la Faune et des Parcs												
• Programme Interactions communautaires au Plan Saint-Laurent 2005-2010*	49 063 \$	4	0 \$	0	0 \$	0	49 063 \$	4	0 \$	0	0 \$	0
• Programme de soutien à la mission des Conseils régionaux de l'environnement (CRE) et du Regroupement national des conseils régionaux de l'environnement (RNCREQ)	1 885 000 \$	17	1 885 000 \$	17	0 \$	0	0 \$	0	0 \$	0	0 \$	0
• Programme de soutien financier aux organismes de bassin	5 300 000 \$	41	5 200 000 \$	41	0 \$	0	100 000 \$	1	0 \$	0	0 \$	0
• Soutien à la mission des organismes nationaux ¹³	390 000 \$	6	390 000 \$	6	0 \$	0	0 \$	0	0 \$	0	0 \$	0
• Programme partenaires pour la nature*												
– Volet 1 - Aide à la protection de milieux naturels à des fins d'aires protégées	1 702 852 \$	10	0 \$	0	0 \$	0	0 \$	0	0 \$	0	1 702 852 \$	10
– Volet 2 - Aide à la reconnaissance de réserves naturelles en milieu privé	137 000 \$	10	0 \$	0	0 \$	0	137 000 \$	10	0 \$	0	0 \$	0
– Volet 3 - Aide à la conservation volontaire	348 797 \$	15	0 \$	0	0 \$	0	348 797 \$	15	0 \$	0	0 \$	0
• Programme national pour le développement d'un réseau privé d'aires protégées (PNDRPAP)*	352 108 \$	1	0 \$	0	0 \$	0	0 \$	0	0 \$	0	352 108 \$	1
• Programme de conservation du patrimoine naturel en milieu privé (PCPNMP)*	0 \$	0	0 \$	0	0 \$	0	0 \$	0	0 \$	0	0 \$	0
• Mesure de soutien dans le cadre de la lutte contre les algues bleu-vert*	1 050 000 \$	2	0 \$	0	0 \$	0	1 050 000 \$	2	0 \$	0	0 \$	0
• Plan d'action 2006-2012 sur les changements climatiques* ¹⁴	8 280 664 \$	14	0 \$	0	0 \$	0	8 280 664 \$	14	0 \$	0	0 \$	0
• Programme d'initiatives locales en environnement (PILE)												
– Volet biodiversité	138 000 \$	10	0 \$	0	0 \$	0	138 000 \$	10	0 \$	0	0 \$	0
• Autres	90 981 \$	9	0 \$	0	0 \$	0	90 981 \$	9	0 \$	0	0 \$	0
Total du ministère	19 724 463 \$	111	7 475 000 \$	64	0 \$	0	10 194 504 \$	53	0 \$	0	2 054 960 \$	10

MINISTÈRE / ORGANISME GOUVERNEMENTAL	Total 2012-2013	n ^{bre**} total org.	Mission globale	n ^{bre} org.	Ententes de service	n ^{bre} org.	Projets Alternatifs	n ^{bre} org.	Projets Complémentaires	n ^{bre} org.	Projets Immobilisation	n ^{bre} org.
Secrétariat du Conseil du Trésor												
• Appui au passage à la société de l'information*												
– Volet 1: L'appui aux projets liés au gouvernement en ligne	683 708 \$	40	0 \$	0	0 \$	0	683 708 \$	40	0 \$	0	0 \$	0
– Volet 2: L'appui à des organismes sans but lucratif dont la mission première est de contribuer au déploiement de la société de l'information au Québec	543 880 \$	7	543 880 \$	7	0 \$	0	0 \$	0	0 \$	0	0 \$	0
– Volet 3: L'appui à des projets de recherche portant sur la société de l'information et sur son déploiement au Québec	31 557 \$	1	0 \$	0	0 \$	0	31 557 \$	1	0 \$	0	0 \$	0
Total du ministère	1 259 145 \$	46	543 880 \$	7	0 \$	0	715 265 \$	41	0 \$	0	0 \$	0
GRAND TOTAL	920 083 023 \$	5 074	551 240 984 \$	4 278	296 311 898 \$	1 685	61 954 446 \$	1 644	7 254 535 \$	113	3 321 159 \$	57
	100,0%		59,9%		32,2%		6,7%		0,8%		0,4%	

(*) L'astérisque indique les mesures ou les programmes de soutien financier qui ne sont pas exclusivement dédiés aux organismes communautaires. Pour connaître les clientèles auxquelles ils s'adressent, consulter les pages 35 à 37.

(**) Un organisme peut être compté plus d'une fois puisqu'il peut recevoir du soutien financier de plus d'un ministère et organisme gouvernemental, dans plus d'un programme et selon plus d'un mode de soutien financier. Toutefois, le nombre d'organismes inscrits à chacun des sous-totaux ainsi qu'au total du ministère correspond au nombre réel d'organismes différents subventionnés par ministère et organisme gouvernemental.

Notes au tableau 1.5

1. Le programme d'immobilisation du Ministère de la Culture est maintenant présenté dans le mode de soutien projets alternatifs. Par le passé, il était présenté dans le mode soutien à des projets d'immobilisations.
2. Concernant le Programme de soutien à des actions en matière d'engagement des pères du Ministère de la Famille (MFA), le chiffre 17 organismes soutenus correspond au nombre de propositions soutenues en 2012-2013 et de demandeurs avec lesquels le Ministère transige. Toutefois, 36 autres organismes communautaires Famille (OCF) sont impliqués, à titre de partenaires, dans les 17 propositions subventionnées en 2012-2013 pour un total de 53 OCF.
3. En 2012-2013 le Programme de soutien à des projets issus des communautés en matière de conciliation travail-famille – Garde estivale et grands congés scolaires du MFA a pris le relais du Programme de soutien à des projets issus de la communauté en matière de conciliation travail-famille.
4. L'Office de la protection du consommateur (OPC) du Ministère de la Justice a inscrit des subventions en 2012-2013 pour la première fois depuis 2005-2006.
5. La baisse du financement accordé par le Ministère de la Santé et des Services sociaux (Office des personnes handicapées du Québec) est attribuable à des mesures budgétaires exceptionnelles prises par le Conseil du Trésor pour la période du 15 janvier au 31 mars 2013.
6. Le nombre réel de carrefours jeunesse-emploi (CJE) soutenu par le Ministère de l'Emploi et de la Solidarité sociale (MESS) (Emploi-Québec) est de 110. Cet écart s'explique par le fait que deux CJE sont rattachés au même organisme.
7. Les données du programme de Financement des ententes de service avec des organismes communautaires spécialisés qui offrent les mesures Services d'aide à l'emploi et Projets de préparation à l'emploi du MESS (Emploi-Québec) incluent le financement octroyé aux entreprises d'entraînement par l'entremise de la mesure de formation et excluent la subvention octroyée aux entreprises d'insertion servant à payer les salaires versés aux participants qui travaillent dans ces entreprises.
8. Mentionnons que le Fonds québécois d'initiatives sociales (FQIS) a versé des sommes à des organismes qui les ont redistribuées à d'autres organismes communautaires. Ces investissements ne sont pas considérés dans le présent document (ex. : Ville de Montréal).
9. Le Ministère de l'Immigration et des Communautés culturelles verse la subvention du Programme Réussir l'intégration en trois tranches. La dernière, de 25 %, est versée après le 1^{er} avril, ce qui explique les variations des montants versés année après année pour ce programme.
10. Le programme Soutien au réseau québécois du crédit communautaire a été transféré au Ministère des finances et de l'Économie lors de la dissolution du Ministère du Développement économique, de l'Innovation et de l'Exportation en 2012.
11. Le programme Défi de l'entrepreneuriat jeunesse du Secrétariat à la Jeunesse (SAJ) a été renommé Défi de l'entrepreneuriat en 2012 afin de mieux refléter la vision du plan d'action du SAJ.
12. Le soutien financier aux immobilisations du programme FIRM du Secrétariat à la Région Métropolitaine est versé par celui-ci directement aux bailleurs de fonds. L'inscription de cette information est nouvelle pour cette année, bien que cette façon de soutenir les organismes est en place depuis plusieurs années.
13. Le Programme de soutien à la mission des organismes nationaux (PSM-N) du Ministère du Développement durable, de l'Environnement de la Faune et des Parcs (MDDEFP), a pris fin le 31 mars 2010. Toutefois, le MDDEFP a décidé de prolonger, pour une période de trois ans, le financement à des organismes déjà qualifiés dans le cadre de ce programme, soit pour les années financières 2010-2011 à 2012-2013.
14. Le soutien financier inscrit pour la mesure Plan d'action 2006-2012 sur les changements climatiques du MDDEFP ne touche qu'une mesure d'un plan qui en compte vingt-six.

1.6 SOUTIEN FINANCIER GOUVERNEMENTAL VERSÉ EN ACTION COMMUNAUTAIRE EN 2011-2012
AINSI QUE LE NOMBRE D'ORGANISMES COMMUNAUTAIRES SOUTENUS
PAR MINISTÈRE ET ORGANISME GOUVERNEMENTAL^(I),
PAR PROGRAMME^(II), SELON LE MODE DE SOUTIEN FINANCIER

MINISTÈRE / ORGANISME GOUVERNEMENTAL	Total 2011-2012	n ^{bre} * total org.	Mission globale	n ^{bre} org.	Ententes de service	n ^{bre} org.	Projets ponctuels	n ^{bre} org.	Projets Immobilisation	n ^{bre} org.
Ministère de la Culture, des Communications et de la Condition féminine										
• Aide au fonctionnement										
- médias communautaires	3 867 899 \$	150	3 867 899 \$	150	0 \$	0	0 \$	0	0 \$	0
- organismes nationaux de la jeune relève amateur et de loisir culturel	817 630 \$	9	817 630 \$	9	0 \$	0	0 \$	0	0 \$	0
- organismes de regroupement	450 000 \$	3	450 000 \$	3	0 \$	0	0 \$	0	0 \$	0
• Aide aux immobilisations	736 630 \$	5	0 \$	0	0 \$	0	0 \$	0	736 630 \$	5
• Aide aux projets										
- accueil	290 760 \$	6	0 \$	0	0 \$	0	290 760 \$	6	0 \$	0
- appel de projets nationaux en loisir culturel des jeunes	119 530 \$	1	93 530 \$	1	0 \$	0	26 000 \$	1	0 \$	0
Sous-total	6 282 449 \$	164	5 229 059 \$	163	0 \$	0	316 760 \$	7	736 630 \$	5
Ministère de la Culture, des Communications et de la Condition féminine (Conseil des arts et des lettres du Québec)										
• Autres	50 237 \$	6	50 237 \$	6	0 \$	0	0 \$	0	0 \$	0
Sous-total	50 237 \$	6	50 237 \$	6	0 \$	0	0 \$	0	0 \$	0
Ministère de la Culture, des Communications et de la Condition féminine (Secrétariat à la condition féminine)										
• Programme de soutien financier À égalité pour décider	947 560 \$	28	0 \$	0	0 \$	0	947 560 \$	28	0 \$	0
• Accords avec le réseau et les tables de concertation en matière de condition féminine pour le développement de partenariats en région.	360 000 \$	18	0 \$	0	360 000 \$	18	0 \$	0	0 \$	0

(I) Selon la dénomination qu'il portait en 2011-2012.

(II) Dans quelques cas, une différence de 1 \$ ou de 2 \$ se retrouve entre le total des sommes versées aux organismes communautaires dans le cadre d'un programme d'un ministère ou organisme gouvernemental apparaissant dans le rapport annuel de celui-ci et celui inscrit dans cette publication. Cela provient d'une légère différence dans les modalités d'arrondissement des sommes.

MINISTÈRE / ORGANISME GOUVERNEMENTAL	Total 2011-2012	n ^{bre*} total org.	Mission globale	n ^{bre} org.	Ententes de service	n ^{bre} org.	Projets ponctuels	n ^{bre} org.	Projets Immobilisation	n ^{bre} org.
• Programme de soutien financier à des initiatives de partenariat « Égalité entre les femmes et les hommes »	483 500 \$	10	0 \$	0	0 \$	0	483 500 \$	10	0 \$	0
Sous-total	1 791 060 \$	42	0 \$	0	360 000 \$	18	1 431 060 \$	37	0 \$	0
Total du ministère	8 123 746 \$	212	5 279 296 \$	169	360 000 \$	18	1 747 820 \$	44	736 630 \$	5
Ministère de la Famille et des Aînés (Famille)										
• Programme de soutien financier à l'action communautaire auprès des familles (volet appui à la mission globale)	17 363 543 \$	283	17 338 543 \$	283	25 000 \$	1	0 \$	0	0 \$	0
• Programme de soutien financier des haltes-garderies communautaires	3 547 478 \$	250	0 \$	0	3 547 478 \$	250	0 \$	0	0 \$	0
Sous-total	20 911 021 \$	361	17 338 543 \$	283	3 572 478 \$	251	0 \$	0	0 \$	0
Ministère de la Famille et des Aînés (Secrétariat aux aînés)										
• Soutien aux initiatives visant le respect des aînés	8 027 722 \$	247	0 \$	0	0 \$	0	8 027 722 \$	247	0 \$	0
Sous-total	8 027 722 \$	247	0 \$	0	0 \$	0	8 027 722 \$	247	0 \$	0
Total du ministère	28 938 743 \$	596	17 338 543 \$	283	3 572 478 \$	251	8 027 722 \$	247	0 \$	0
Ministère de la Justice										
• Programme de subvention pour favoriser la recherche, l'information, la sensibilisation, et la formation en matière d'aide aux victimes d'actes criminels	1 016 492 \$	20	0 \$	0	0 \$	0	1 016 492 \$	20	0 \$	0
• Soutien financier à des services d'aide aux victimes d'actes criminels	13 373 144 \$	19	0 \$	0	13 373 144 \$	19	0 \$	0	0 \$	0
• Coordination en matière de justice au sein de l'association Femmes autochtones du Québec inc.	50 000 \$	1	0 \$	0	50 000 \$	1	0 \$	0	0 \$	0
• Soutien financier à l'organisme les Services Parajudiciaire Autochtones du Québec	985 600 \$	1	0 \$	0	985 600 \$	1	0 \$	0	0 \$	0
• Autres	10 000 \$	1	0 \$	0	0 \$	0	10 000 \$	1	0 \$	0
Total du ministère	15 435 236 \$	24	0 \$	0	14 408 744 \$	21	1 026 492 \$	20	0 \$	0
Ministère de la Santé et des Services sociaux										
• Programme de soutien aux organismes communautaires (PSOC) (ministère et agences)	460 490 965 \$	3 298	398 169 348 \$	2 874	50 383 048 \$	804	11 938 569 \$	984	0 \$	0
• Programme d'aide aux personnes âgées en perte d'autonomie (PAPA)	2 245 114 \$	216	1 558 537 \$	117	113 855 \$	18	572 722 \$	81	0 \$	0
• Programme d'aide aux joueurs pathologiques	3 955 525 \$	67	390 607 \$	10	2 207 170 \$	14	1 357 748 \$	45	0 \$	0
• Programme de soutien au financement du traitement de la toxicomanie (PSFTT)	1 471 335 \$	56	0 \$	0	28 788 \$	2	1 442 547 \$	55	0 \$	0

MINISTÈRE / ORGANISME GOUVERNEMENTAL	Total 2011-2012	n ^{bre} * total org.	Mission globale	n ^{bre} org.	Ententes de service	n ^{bre} org.	Projets ponctuels	n ^{bre} org.	Projets Immobilisation	n ^{bre} org.
• Autres soutiens aux organismes communautaires oeuvrant en santé et services sociaux	14 659 236 \$	175	0 \$	0	8 747 743 \$	77	5 911 493 \$	103	0 \$	0
Sous-total	482 822 175 \$	3 340	400 118 492 \$	2 874	61 480 604 \$	853	21 223 079 \$	1 174	0 \$	0
Ministère de la Santé et des Services sociaux (Office des personnes handicapées du Québec)										
• Programme de soutien aux organismes de promotion										
– Volet projets ponctuels	435 777 \$	36	0 \$	0	0 \$	0	435 777 \$	36	0 \$	0
– Volet semaine québécoise des personnes handicapées	146 322 \$	15	0 \$	0	0 \$	0	146 322 \$	15	0 \$	0
– Volet mission globale	88 520 \$	1	88 520 \$	1	0 \$	0	0 \$	0	0 \$	0
• Programme de subventions à l'expérimentation	44 310 \$	2	0 \$	0	0 \$	0	44 310 \$	2	0 \$	0
Sous-total	714 929 \$	51	88 520 \$	1	0 \$	0	626 409 \$	50	0 \$	0
Total du ministère	483 537 104 \$	3 366	400 207 012 \$	2 875	61 480 604 \$	853	21 849 488 \$	1 219	0 \$	0
Ministère de la Sécurité publique										
• Programme de financement issu du partage des produits de la criminalité	1 192 000 \$	25	0 \$	0	0 \$	0	1 192 000 \$	25	0 \$	0
• Programme de financement en prévention du recrutement des jeunes aux fins d'exploitation sexuelle dans un contexte de gangs de rue 2008-2011	1 403 357 \$	18	0 \$	0	0 \$	0	1 403 357 \$	18	0 \$	0
• Programme de financement des ressources communautaires							0	0	0 \$	0
– Volet hébergement	9 885 681 \$	30	0 \$	0	9 885 681 \$	30	0 \$	0	0 \$	0
– Volet suivi dans la communauté	9 105 775 \$	31	0 \$	0	9 105 775 \$	31	0 \$	0	0 \$	0
– Volet coûts marginaux	549 870 \$	25	0 \$	0	549 870 \$	25	0 \$	0	0 \$	0
– Volet sensibilisation et conscientisation	2 096 800 \$	61	0 \$	0	2 096 800 \$	61	0 \$	0	0 \$	0
– Volet travaux compensatoires	2 275 087 \$	12	0 \$	0	2 275 087 \$	12	0 \$	0	0 \$	0
Total du ministère	26 508 570 \$	153	0 \$	0	23 913 213 \$	114	2 595 357 \$	40	0 \$	0
Ministère de l'Éducation, du Loisir et du Sport (Éducation)										
• Programme d'action communautaire sur le terrain de l'éducation (PACTE)	17 429 800 \$	188	17 357 775 \$	183	72 025 \$	13	0 \$	0	0 \$	0
• Mesure dans le cadre de la mise en œuvre de la Politique gouvernementale d'éducation des adultes et de la formation continue	800 000 \$	34	0 \$	0	0 \$	0	800 000 \$	34	0 \$	0
Sous-total	18 229 800 \$	189	17 357 775 \$	183	72 025 \$	13	800 000 \$	34	0 \$	0
Ministère de l'Éducation, du Loisir et du Sport (Loisir et sport)										
• Programme d'assistance financière aux centres communautaires de loisir	3 358 060 \$	55	3 343 060 \$	54	0 \$	0	15 000 \$	1	0 \$	0
• Programme d'assistance financière à l'accessibilité aux camps de vacances	2 135 396 \$	47	0 \$	0	1 613 396 \$	46	0 \$	0	522 000 \$	30
• Programme d'assistance financière aux organismes nationaux de loisir - 2008-2011	2 533 076 \$	28	2 508 420 \$	27	24 656 \$	1	0 \$	0	0 \$	0

MINISTÈRE / ORGANISME GOUVERNEMENTAL	Total 2011-2012	n ^{bre*} total org.	Mission globale	n ^{bre} org.	Ententes de service	n ^{bre} org.	Projets ponctuels	n ^{bre} org.	Projets Immobilisation	n ^{bre} org.
• Programme de soutien aux fédérations sportives québécoises	5 707 500 \$	69	0 \$	0	5 707 500 \$	69	0 \$	0	0 \$	0
• Autres	495 980 \$	6	375 980 \$	4	75 000 \$	1	45 000 \$	2	0 \$	0
Sous-total	14 230 012 \$	197	6 227 460 \$	83	7 420 552 \$	116	60 000 \$	3	522 000 \$	30
Total du ministère	32 459 812 \$	386	23 585 235 \$	266	7 492 577 \$	129	860 000 \$	37	522 000 \$	30
Ministère de l'Emploi et de la Solidarité sociale (Emploi-Québec)										
• Financement des Carrefours jeunesse-emploi	44 456 191 \$	110	44 456 191 \$	110	0 \$	0	0 \$	0	0 \$	0
• Financement des ententes de service avec des organismes communautaires spécialisés qui offrent les mesures Services d'aide à l'emploi et Projets de préparation à l'emploi	144 852 816 \$	462	0 \$	0	137 896 464 \$	431	6 956 352 \$	80	0 \$	0
Sous-total	189 309 007 \$	460	44 456 191 \$	110	137 896 464 \$	431	6 956 352 \$	80	0 \$	0
Ministère de l'Emploi et de la Solidarité sociale (Secrétariat à l'action communautaire autonome et aux initiatives sociales)										
• Soutien financier aux orientations gouvernementales en action communautaire et en action bénévole										
– Volet promotion des droits	18 549 948 \$	333	18 549 948 \$	333	0 \$	0	0 \$	0	0 \$	0
– Volet soutien financier à des organismes multisectoriels confiés au SACAIS	725 437 \$	16	725 437 \$	16	0 \$	0	0 \$	0	0 \$	0
– Volet soutien financier à des recherches et des études en lien avec la mise en œuvre de la politique gouvernementale	2 600 \$	1	0 \$	0	0 \$	0	2 600 \$	1	0 \$	0
• Soutien financier des corporations de développement communautaire (CDC)	3 632 300 \$	55	3 614 223 \$	55	18 077 \$	1	0 \$	0	0 \$	0
• Fonds québécois d'initiatives sociales	1 891 856 \$	22	0 \$	0	0 \$	0	1 891 856 \$	22	0 \$	0
• Programme de soutien aux initiatives sociales et communautaires (PSISC)										
– Volet action communautaire et action bénévole	713 322 \$	43	0 \$	0	0 \$	0	713 322 \$	43	0 \$	0
– Volet initiatives sociales	375 699 \$	14	0 \$	0	0 \$	0	375 699 \$	14	0 \$	0
Sous-total	25 891 162 \$	453	22 889 608 \$	403	18 077 \$	1	2 983 477 \$	78	0 \$	0
Total du ministère	215 200 169 \$	892	67 345 799 \$	513	137 914 541 \$	432	9 939 829 \$	156	0 \$	0
Ministère de l'Immigration et des Communautés culturelles										
• Programme régional d'intégration (PRI)	1 603 788 \$	17	0 \$	0	1 603 788 \$	17	0 \$	0	0 \$	0
• Programme Action diversité (PAD)	1 830 690 \$	53	0 \$	0	0 \$	0	1 830 690 \$	53	0 \$	0
• Programme d'accompagnement des nouveaux arrivants (PANA)	12 553 982 \$	63	0 \$	0	12 553 982 \$	63	0 \$	0	0 \$	0
• Programme de reconnaissance et de soutien des organismes communautaires autonomes oeuvrant dans la mission du ministère (PRSOCA)	1 578 769 \$	32	1 578 769 \$	32	0 \$	0	0 \$	0	0 \$	0
Total du ministère	17 567 229 \$	122	1 578 769 \$	32	14 157 770 \$	75	1 830 690 \$	53	0 \$	0

MINISTÈRE / ORGANISME GOUVERNEMENTAL	Total 2011-2012	n ^{bre} * total org.	Mission globale	n ^{bre} org.	Ententes de service	n ^{bre} org.	Projets ponctuels	n ^{bre} org.	Projets Immobilisation	n ^{bre} org.
Ministère des Affaires municipales, des Régions et de l'Occupation du territoire (Métropole)										
• Fonds d'initiative et de rayonnement de la métropole (FIRM)	1 241 304 \$	15	0 \$	0	0 \$	0	1 241 304 \$	15	0 \$	0
Sous-total	1 241 304 \$	15	0 \$	0	0 \$	0	1 241 304 \$	15	0 \$	0
Ministère des Affaires municipales, des Régions et de l'Occupation du territoire (Régions)										
• Fonds conjoncturel de développement (FCD)	75 000 \$	1	0 \$	0	0 \$	0	75 000 \$	1	0 \$	0
Sous-total	75 000 \$	1	0 \$	0	0 \$	0	75 000 \$	1	0 \$	0
Ministère des Affaires municipales, des Régions et de l'Occupation du territoire (Société d'habitation du Québec)										
• Programme d'aide aux organismes communautaires en habitation (PAOC)	1 520 398 \$	52	1 440 398 \$	46	0 \$	0	80 000 \$	6	0 \$	0
Sous-total	1 520 398 \$	52	1 440 398 \$	46	0 \$	0	80 000 \$	6	0 \$	0
Total du ministère	2 836 702 \$	68	1 440 398 \$	46	0 \$	0	1 396 304 \$	22	0 \$	0
Ministère des Relations internationales										
• Programme «Québec sans frontières»	2 429 564 \$	21	0 \$	0	0 \$	0	2 429 564 \$	21	0 \$	0
• Programme de sensibilisation du public aux enjeux du développement et à la solidarité internationale	615 000 \$	1	180 000 \$	1	435 000 \$	1	0 \$	0	0 \$	0
• Programme québécois de développement international	2 030 825 \$	19	0 \$	0	0 \$	0	2 030 825 \$	19	0 \$	0
• Programme d'appui à la mission d'éducation des organismes de coopération internationale	250 000 \$	13	250 000 \$	13	0 \$	0	0 \$	0	0 \$	0
Total du ministère	5 325 389 \$	35	430 000 \$	14	435 000 \$	1	4 460 389 \$	30	0 \$	0
Ministère des Transports (Société de l'assurance automobile du Québec)										
• Ententes de service relatives au soutien communautaire des personnes accidentées de la route	2 788 118 \$	14	0 \$	0	2 788 118 \$	14	0 \$	0	0 \$	0
Total du ministère	2 788 118 \$	14	0 \$	0	2 788 118 \$	14	0 \$	0	0 \$	0
Ministère du Conseil exécutif (Secrétariat à la jeunesse)										
• Soutien aux forums jeunesse régionaux	4 156 495 \$	7	0 \$	0	4 156 495 \$	7	0 \$	0	0 \$	0
• Défi de l'entrepreneuriat jeunesse	5 291 463 \$	88	0 \$	0	5 291 463 \$	88	0 \$	0	0 \$	0

MINISTÈRE / ORGANISME GOUVERNEMENTAL	Total 2011-2012	n ^{bre} * total org.	Mission globale	n ^{bre} org.	Ententes de service	n ^{bre} org.	Projets ponctuels	n ^{bre} org.	Projets Immobilisation	n ^{bre} org.
• Poursuivre Idéo 16-17 offrant un accompagnement spécialisé aux jeunes décrocheurs ou potentiellement décrocheurs	4 762 348 \$	110	0 \$	0	4 762 348 \$	110	0 \$	0	0 \$	0
• Autres	4 510 152 \$	47	0 \$	0	4 196 634 \$	14	313 518 \$	36	0 \$	0
Sous-total	18 720 458 \$	152	0 \$	0	18 406 940 \$	126	313 518 \$	36	0 \$	0
Ministère du Conseil exécutif (Secrétariat aux affaires autochtones)										
• Fonds d'initiatives autochtones (FIA) – Volet action communautaire	1 206 459 \$	13	1 037 062 \$	13	0 \$	0	169 397 \$	6	0 \$	0
Sous-total	1 206 459 \$	13	1 037 062 \$	13	0 \$	0	169 397 \$	6	0 \$	0
Total du ministère	19 926 917 \$	163	1 037 062 \$	13	18 406 940 \$	126	482 915 \$	41	0 \$	0
Ministère du Développement durable, de l'Environnement et des Parcs										
• Programme Interactions communautaires au Plan Saint-Laurent 2005-2010	104 815 \$	4	0 \$	0	0 \$	0	104 815 \$	4	0 \$	0
• Programme de soutien à la mission des Conseils régionaux de l'environnement (CRE) et du Regroupement national des conseils régionaux de l'environnement (RNCREQ)	1 885 000 \$	17	1 885 000 \$	17	0 \$	0	0 \$	0	0 \$	0
• Programme de soutien financier aux organismes de bassin	5 300 000 \$	41	5 200 000 \$	41	0 \$	0	100 000 \$	1	0 \$	0
• Soutien à la mission des organismes nationaux	390 000 \$	6	390 000 \$	6	0 \$	0	0 \$	0	0 \$	0
• Programme partenaires pour la nature										
– Volet 1 – Aide à la protection de milieux naturels à des fins d'aires protégées	1 274 598 \$	10	0 \$	0	0 \$	0	0 \$	0	1 274 598 \$	10
– Volet 2 – Aide à la reconnaissance de réserves naturelles en milieu privé	51 890 \$	7	0 \$	0	0 \$	0	51 890 \$	7	0 \$	0
– Volet 3 – Aide à la conservation volontaire	371 297 \$	14	0 \$	0	0 \$	0	371 297 \$	14	0 \$	0
• Programme national pour le développement d'un réseau privé d'aires protégées (PNDRPAP)*	353 954 \$	1	0 \$	0	0 \$	0	0 \$	0	353 954 \$	1
• Programme de conservation du patrimoine naturel en milieu privé (PCPNMP)	15 000 \$	2	0 \$	0	0 \$	0	15 000 \$	2	0 \$	0
• Mesure de soutien dans le cadre de la lutte contre les algues bleu-vert	1 000 000 \$	2	0 \$	0	0 \$	0	1 000 000 \$	2	0 \$	0
• Plan d'action 2006-2012 sur les changements climatiques	6 703 262 \$	11	0 \$	0	0 \$	0	6 703 262 \$	11	0 \$	0
• Autres	84 881 \$	8	0 \$	0	5 000 \$	1	79 881 \$	8	0 \$	0
Total du ministère	17 534 697 \$	103	7 475 000 \$	64	5 000 \$	1	8 426 145 \$	39	1 628 552 \$	10
Ministère du Développement économique, de l'Innovation et de l'Exportation (Développement économique)										
• Soutien au réseau québécois du crédit communautaire	2 153 873 \$	21	2 153 873 \$	21	0 \$	0	0 \$	0	0 \$	0
Sous-total	2 153 873 \$	21	2 153 873 \$	21	0 \$	0	0 \$	0	0 \$	0

MINISTÈRE / ORGANISME GOUVERNEMENTAL	Total 2011-2012	n ^{bre*} total org.	Mission globale	n ^{bre} org.	Ententes de service	n ^{bre} org.	Projets ponctuels	n ^{bre} org.	Projets Immobilisation	n ^{bre} org.
Ministère du Développement économique, de l'Innovation et de l'Exportation (Recherche)										
• Programme NovaScience	1 955 397 \$	11	1 716 397 \$	11	0 \$	0	239 000 \$	2	0 \$	0
• Programme de soutien à la valorisation et au transfert (PSVT) - Volet II Soutien à l'innovation sociale et aux projets structurants en valorisation et transfert	90 000 \$	1	0 \$	0	0 \$	0	90 000 \$	1	0 \$	0
Sous-total	2 045 397 \$	12	1 716 397 \$	11	0 \$	0	329 000 \$	3	0 \$	0
Total du ministère	4 199 270 \$	33	3 870 270 \$	32	0 \$	0	329 000 \$	3	0 \$	0
Secrétariat du Conseil du Trésor										
• Appui au passage à la société de l'information										
- Volet I - Appui à des projets liés au gouvernement en ligne	1 453 128 \$	69	0 \$	0	59 223 \$	2	1 393 905 \$	67	0 \$	0
- Volet II - Appui à la mission globale des organismes ciblés	919 932 \$	10	0 \$	0	0 \$	0	919 932 \$	10	0 \$	0
- Volet III - Appui à des projets de recherche portant sur la société de l'information et sur son déploiement au Québec	142 006 \$	1	142 006 \$	1	0 \$	0	0 \$	0	0 \$	0
Total du ministère	2 515 066 \$	77	142 006 \$	1	59 223 \$	2	2 313 837 \$	75	0 \$	0
GRAND TOTAL	882 896 768 \$	5 076	529 729 390 \$	4 267	284 994 208 \$	1 712	65 285 988 \$	1 815	2 887 182 \$	45
	100,0%		60,0%		32,3%		7,4%		0,3%	

(*) Un organisme peut être compté plus d'une fois puisqu'il peut recevoir du soutien financier de plus d'un ministère et organisme gouvernemental, dans plus d'un programme et selon plus d'un mode de soutien financier. Toutefois, le nombre d'organismes à chacun des sous-totaux ainsi qu'au total du ministère correspond au nombre réel d'organismes différents subventionnés par ministère et organisme gouvernemental.

**2. Mission globale : moyenne et médiane 2013-2014
&
2012-2013**

**2.1 Soutien financier versé, moyenne et médiane en appui à la mission globale
par ministère et organisme gouvernementaux
2012-2013 et 2013-2014**

Ministère/Organisme	Mission globale 2012-2013	Moyenne	Médiane	Nbre organisme	Ministère/Organisme	Mission globale 2013-2014	Moyenne	Médiane	Nbre organisme
Ministère de la Culture	5 561 165 \$	34 328 \$	25 068 \$	162	Ministère de la Culture	5 448 266 \$	33 631 \$	29 684 \$	162
Conseil des arts et des lettres du Québec	50 237 \$	8 373 \$	8 309 \$	6	Conseil des arts et des lettres du Québec	40 711 \$	8 142 \$	8 291 \$	5
Ministère des Finances et de l'Économie (Développement économique)	2 226 692 \$	101 213 \$	74 000 \$	22	Ministère des Finances et de l'Économie (Développement économique)	2 357 880 \$	102 517 \$	80 000 \$	23
Ministère de l'Enseignement supérieur, de la Recherche, de la Science et de la Technologie (Recherche)	1 658 018 \$	165 802 \$	138 303 \$	10	Ministère de l'Enseignement supérieur, de la Recherche, de la Science et de la Technologie (Recherche)	1 632 219 \$	163 222 \$	140 119 \$	10
Ministère du Développement durable, de l'Environnement, de la Faune et des Parcs	7 475 000 \$	116 797 \$	123 500 \$	64	Ministère du Développement durable, de l'Environnement, de la Faune et des Parcs (Environnement)	7 662 000 \$	116 091 \$	123 500 \$	66
Ministère du Développement durable, de l'Environnement, de la Faune et des Parcs (Faune)	-	-	-	-	Ministère du Développement durable, de l'Environnement, de la Faune et des Parcs (Faune)	140 000 \$	70 000 \$	70 000 \$	2
Ministère de l'Éducation, du Loisir et du Sport (Éducation)	17 283 143 \$	95 487 \$	93 228 \$	181	Ministère de l'Éducation, du Loisir et du Sport (Éducation)	17 409 568 \$	95 134 \$	93 228 \$	183
Ministère de l'Éducation, du Loisir et du Sport (Loisir et sport)	7 092 650 \$	84 436 \$	81 850 \$	84	Ministère de l'Éducation, du Loisir et du Sport (Loisir et sport)	7 719 122 \$	90 813 \$	82 263 \$	85
Ministère de la Famille	19 392 821 \$	68 526 \$	60 014 \$	283	Ministère de la Famille	19 392 821 \$	68 526 \$	60 014 \$	283
Ministère de l'Emploi et de la Solidarité sociale (SACAIS)	23 207 571 \$	57 021 \$	50 750 \$	407	Ministère de l'Emploi et de la Solidarité sociale (SACAIS)	21 816 723 \$	55 797 \$	49 735 \$	391
Ministère de l'Emploi et de la Solidarité sociale (Emploi- Québec)	45 418 143 \$	416 680 \$	373 560 \$	109	Ministère de l'Emploi et de la Solidarité sociale (Emploi- Québec)	45 352 085 \$	416 074 \$	373 531 \$	109
Ministère de la Justice	-	-	-	-	Ministère de la Justice	-	-	-	-
Ministère de l'Immigration et des Communautés culturelles	1 347 706 \$	40 840 \$	25 000 \$	33	Ministère de l'Immigration et des Communautés culturelles	1 354 760 \$	42 336 \$	25 000 \$	32
Ministère des Relations internationales, de la Francophonie et du Commerce extérieur	579 000 \$	41 357 \$	30 000 \$	14	Ministère des Relations internationales, de la Francophonie et du Commerce extérieur	579 000 \$	41 357 \$	30 000 \$	14
Ministère de la Sécurité publique	-	-	-	-	Ministère de la Sécurité publique	-	-	-	-
Ministère de la Santé et des services sociaux	416 911 260 \$	144 460 \$	90 579 \$	2 886	Ministère de la Santé et des services sociaux	445 121 129 \$	152 910 \$	98 874 \$	2 911
Office des personnes handicapées du Québec	-	-	-	-	Office des personnes handicapées du Québec	75 000 \$	75 000 \$	75 000 \$	1
Secrétariat aux Affaires autochtones	1 053 301 \$	95 755 \$	90 000 \$	11	Secrétariat aux Affaires autochtones	1 377 471 \$	98 391 \$	90 250 \$	14
Société d'habitation du Québec	1 440 398 \$	31 313 \$	29 066 \$	46	Société d'habitation du Québec	1 421 175 \$	31 582 \$	29 066 \$	45
Conseil du Trésor	543 880 \$	77 697 \$	95 625 \$	7	Conseil du Trésor	265 554 \$	66 389 \$	34 713 \$	4
Total sans doublons	551 240 984 \$	128 855 \$	79 831 \$	4 278 *	Total sans doublons	579 165 484 \$	135 067 \$	82 619 \$	4 288 *

* Les organismes rattachés à deux ministères (double appartenance) ont été retiré du nombre total d'organismes inscrits. Ceci vient expliquer pourquoi l'addition des organismes de la colonne « Nbre organisme » donne un résultat supérieur à ce nombre.

**2.2 Soutien financier versé, moyenne et médiane en appui à la mission globale
par ministère et organisme gouvernementaux
2011-2012 et 2012-2013**

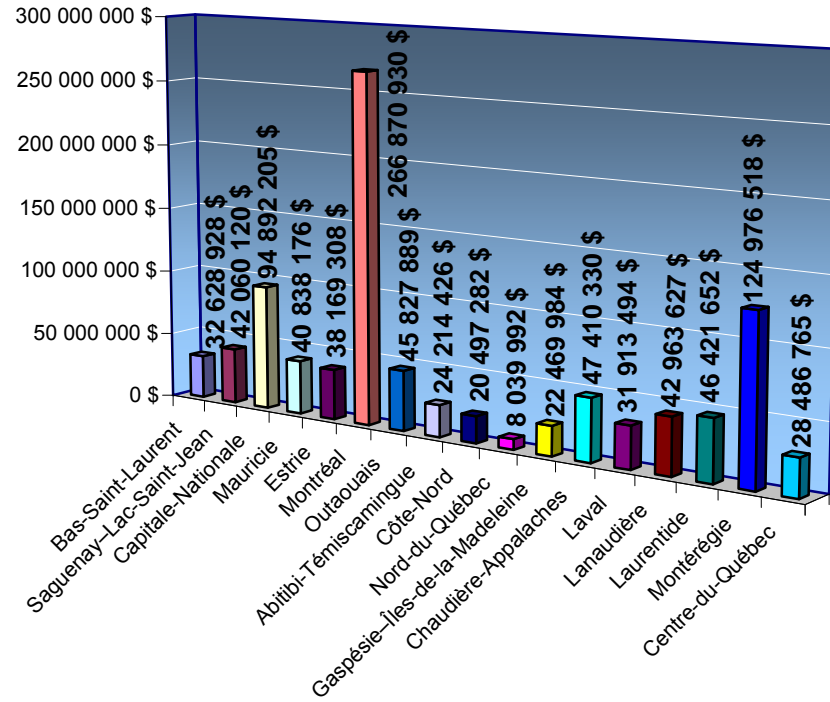
Ministère/Organisme	Mission globale 2011-2012	Moyenne	Médiane	Nbre organisme	Ministère/Organisme	Mission globale 2012-2013	Moyenne	Médiane	Nbre organisme
Ministère de la Culture, des Communications et de la Condition féminine	5 229 059 \$	32 080 \$	23 625 \$	163	Ministère de la Culture	5 561 165 \$	34 328 \$	25 068 \$	162
Conseil des arts et des lettres du Québec	50 237 \$	8 373 \$	8 309 \$	6	Conseil des arts et des lettres du Québec	50 237 \$	8 373 \$	8 309 \$	6
Ministère du Développement économique, de l'Innovation et de l'Exportation (développement économique)	2 153 873 \$	102 565 \$	123 636 \$	21	Ministère des Finances et de l'Économie (Développement économique)	2 226 692 \$	101 213 \$	74 000 \$	22
Ministère du Développement économique, de l'Innovation et de l'Exportation (Recherche)	1 716 397 \$	156 036 \$	133 775 \$	11	Ministère de l'Enseignement supérieur, de la Recherche, de la Science et de la Technologie (Recherche)	1 658 018 \$	165 802 \$	138 303 \$	10
Ministère du Développement durable, de l'Environnement et des Parcs	7 475 000 \$	116 797 \$	123 500 \$	64	Ministère du Développement durable, de l'Environnement, de la Faune et des Parcs	7 475 000 \$	116 797 \$	123 500 \$	64
Ministère de l'Éducation, du Loisir et du Sport (Éducation)	17 357 775 \$	94 851 \$	93 228 \$	183	Ministère de l'Éducation, du Loisir et du Sport (Éducation)	17 283 143 \$	95 487 \$	93 228 \$	181
Ministère de l'Éducation, du Loisir et du Sport (Loisir et sport)	6 227 460 \$	75 030 \$	77 794 \$	83	Ministère de l'Éducation, du Loisir et du Sport (Loisir et sport)	7 092 650 \$	84 436 \$	81 850 \$	84
Ministère de la Famille et des Aînés (Famille)	17 338 543 \$	61 267 \$	54 209 \$	283	Ministère de la Famille	19 392 821 \$	68 526 \$	60 014 \$	283
Ministère de l'Emploi et de la Solidarité sociale (SACAIS)	22 889 608 \$	56 798 \$	50 676 \$	403	Ministère de l'Emploi et de la Solidarité sociale (SACAIS)	23 207 571 \$	57 021 \$	50 750 \$	407
Ministère de l'Emploi et de la Solidarité sociale (Emploi-Québec)	44 456 191 \$	404 147 \$	367 391 \$	110	Ministère de l'Emploi et de la Solidarité sociale (Emploi-Québec)	45 418 143 \$	416 680 \$	373 560 \$	109
Ministère de la Justice	-	-	-	-	Ministère de la Justice	-	-	-	-
Ministère de l'Immigration et des Communautés culturelles	1 578 769 \$	49 337 \$	28 860 \$	32	Ministère de l'Immigration et des Communautés culturelles	1 347 706 \$	40 840 \$	25 000 \$	33
Ministère des Relations internationales	430 000 \$	30 714 \$	20 000 \$	13	Ministère des Relations internationales, de la Francophonie et du Commerce extérieur	579 000 \$	41 357 \$	30 000 \$	14
Ministère de la Sécurité publique	-	-	-	-	Ministère de la Sécurité publique	-	-	-	-
Ministère de la Santé et des services sociaux	400 118 492 \$	139 220 \$	85 965 \$	2 874	Ministère de la Santé et des services sociaux	416 911 260 \$	144 460 \$	90 579 \$	2 886
Office des personnes handicapées du Québec	88 520 \$	88 520 \$	88 520 \$	1	Office des personnes handicapées du Québec	-	-	-	-
Secrétariat aux Affaires autochtones	1 037 062 \$	79 774 \$	60 000 \$	13	Secrétariat aux Affaires autochtones	1 053 301 \$	95 755 \$	90 000 \$	11
Société d'habitation du Québec	1 440 398 \$	31 313 \$	29 066 \$	46	Société d'habitation du Québec	1 440 398 \$	31 313 \$	29 066 \$	46
Conseil du Trésor	142 006 \$	142 006 \$	142 006 \$	1	Conseil du Trésor	543 880 \$	77 697 \$	95 625 \$	7
Total sans doublons	529 729 390 \$	124 146 \$	76 208 \$	4 267 *	Total sans doublons	551 240 984 \$	128 855 \$	79 831 \$	4 278 *

* Les organismes rattachés à deux ministères (double appartenance) ont été retiré du nombre total d'organismes inscrits. Ceci vient expliquer pourquoi l'addition des organismes de la colonne « Nbre organisme » donne un résultat supérieur à ce nombre.

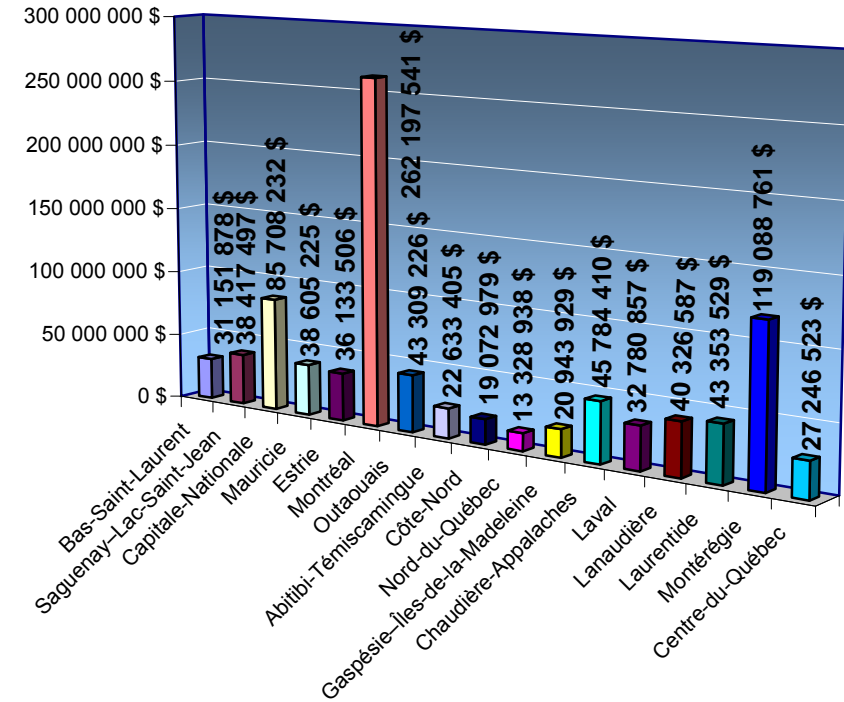
3. Répartition régionale du soutien financier

3.1 Soutien financier gouvernemental, répartition régionale (histogramme)

Soutien 2013-2014



Soutien 2012-2013



3.2 Sigles utilisés dans le tableau de ventilation par région

CALQ :	Conseil des arts et des lettres du Québec	MRI :	Ministère des Relations internationales (ancienne appellation)
MAMROT:	Ministère des Affaires municipales, des Régions et de l'Occupation du territoire	MSP :	Ministère de la Sécurité publique
MCC :	Ministère de la Culture et des Communications	MSSS :	Ministère de la Santé et des Services sociaux
MCCCF:	Ministère de la Culture, des Communications et de la Condition féminine (ancienne appellation)	MTQ :	Ministère des Transports du Québec
MCE :	Ministère du Conseil exécutif	OPC :	Office de la protection du consommateur
MDDEFP :	Ministère du Développement durable, de l'Environnement, de la Faune et des Parcs	OPHQ :	Office des personnes handicapées du Québec
MDDEP :	Ministère du Développement durable, de l'Environnement et des Parcs (ancienne appellation)	SAA :	Secrétariat aux affaires autochtones
MDEIE :	Ministère du Développement économique, de l'Innovation et de l'Exportation (ancienne appellation)	SAAQ :	Société de l'assurance automobile du Québec
MELS :	Ministère de l'Éducation, du Loisir et du Sport	SACAIS :	Secrétariat à l'action communautaire autonome et aux initiatives sociales
MESS :	Ministère de l'Emploi et de la Solidarité sociale	SAJ :	Secrétariat à la jeunesse
MESRST :	Ministère de l'Enseignement supérieur, de la Recherche, de la Science et de la Technologie	SCF :	Secrétariat à la condition féminine
MFA :	Ministère de la Famille Ministère de la Famille et des Aînés jusqu'au 1er avril 2012 (ancienne appellation)	SCT :	Secrétariat du Conseil du trésor
MFEQ :	Ministère des Finances et de l'Économie	SHQ :	Société d'habitation du Québec
MICC :	Ministère de l'Immigration et des Communautés culturelles	SLS :	Secteur Loisir et Sport Secrétariat au loisir et au sport (ancienne appellation)
MJQ :	Ministère de la Justice	SRM :	Secrétariat à la région métropolitaine
MRIFCE :	Ministère des Relations internationales, de la Francophonie et du Commerce Extérieur		

3.3 Liste des régions administratives

01	Bas-Saint-Laurent	10	Nord-du-Québec
02	Saguenay–Lac-Saint-Jean	11	Gaspésie–Îles-de-la-Madeleine
03	Capitale-Nationale	12	Chaudière-Appalaches
04	Mauricie	13	Laval
05	Estrie	14	Lanaudière
06	Montréal	15	Laurentides
07	Outaouais	16	Montérégie
08	Abitibi-Témiscamingue	17	Centre-du-Québec
09	Côte-Nord		

3.4 SOUTIEN FINANCIER GOUVERNEMENTAL 2013-2014, RÉPARTITION RÉGIONALE (en dollars)

RÉGIONS																		
M/O	01	02	03	04	05	06	07	08	09	10	11	12	13	14	15	16	17 ⁽¹⁾	TOTAL
MAMROT (Régions)	0	0	0	56 500	60 000	0	0	0	0	11 150	0	0	0	0	52 520	30 000	0	210 170 \$
MAMROT (SHQ)	87 369	114 788	171 785	40 299	38 052	353 150	66 022	47 700	61 746	0	56 795	94 650	60 499	39 795	0	249 696	38 052	1 520 398 \$
MCC	184 860	235 939	748 790	134 673	371 134	1 250 452	229 567	421 095	695 226	121 995	365 577	349 720	29 292	176 505	147 781	609 199	135 424	6 207 228 \$
MCC (CALQ)	0	8 291	15 847	0	11 030	5 543	0	0	0	0	0	0	0	0	0	0	0	40 711 \$
MCE (SAA)	15 000	495 188	369 945	585 736	0	457 900	0	582 954	1 500	746 108	0	0	0	181 500	0	241 869	0	3 677 700 \$
MCE (SAJ)	562 096	1 055 738	4 694 308	1 268 267	566 621	2 662 719	469 571	396 095	961 678	582 663	508 832	1 477 578	251 911	584 492	1 350 728	1 232 348	303 954	18 929 599 \$
MCE (SRM)	0	0	0	0	821 090	0	0	0	0	0	0	0	0	0	0	14 400	0	835 490 \$
MDDEFP (Environnement)	730 532	356 000	2 369 000	578 800	245 880	2 460 571	354 000	356 000	503 500	0	420 500	5 292 337	152 388	499 804	531 500	1 206 820	352 000	16 409 631 \$
MDDEFP (Faune)	3 811	0	455 468	0	0	6 000	4 987	0	4 000	0	0	0	7 000	19 893	7 000	0	0	508 159 \$ ⁽²⁾
MELS (Éducation)	660 720	836 866	1 486 918	872 299	358 985	5 645 054	773 698	581 262	371 743	107 500	524 108	959 587	471 035	826 194	761 362	2 481 468	490 769	18 209 568 \$
MELS (Loisir et Sport)	114 929	157 081	1 801 699	463 119	302 939	10 119 082	483 383	69 138	9 966	0	103 029	340 113	391 356	564 436	704 507	583 048	513 331	16 721 156 \$
MESS (Emploi-Québec)	7 463 227	7 233 828	16 252 375	8 285 240	9 905 323	66 399 498	7 045 477	3 582 447	2 960 713	676 313	4 351 610	9 474 782	7 430 965	10 135 978	12 048 330	34 769 781	5 744 731	213 760 616 \$ ⁽³⁾
MESS (SACAIS)	725 843	1 078 552	2 136 432	1 359 302	1 615 337	8 060 938	710 253	593 165	307 571	40 600	286 689	1 042 487	501 180	995 622	739 878	2 854 283	1 410 786	24 458 917 \$ ⁽⁴⁾
MESS (SCF)	77 490	20 000	545 150	50 540	152 300	441 970	51 030	39 540	57 350	54 270	47 720	101 230	57 070	50 810	131 420	108 310	61 850	2 048 050 \$
MESRST (Recherche)	120 360	139 933	166 780	121 890	140 305	599 817	117 529	144 398	117 207	0	0	0	0	0	0	0	0	1 668 219 \$
MFA (Famille)	923 721	974 103	1 833 787	854 595	955 104	5 532 510	1 855 661	499 138	670 011	228 733	391 521	843 992	1 386 541	1 311 280	1 240 714	4 203 826	770 363	24 475 599 \$
MFEQ (Dév. écon.)	215 800	203 700	376 680	203 700	67 900	339 500	67 900	0	0	0	135 800	67 900	135 800	0	339 500	203 700	0	2 357 880 \$
MICC	24 680	37 080	919 633	220 711	730 979	9 762 714	568 997	123 043	159 350	0	5 040	461 414	509 333	169 123	359 056	1 722 400	479 494	16 253 047 \$
MJQ	1 379 260	1 223 120	2 789 730	1 298 882	866 840	5 058 481	997 140	804 930	817 690	0	700 885	15 000	559 880	1 073 440	942 390	1 307 000	640 750	20 475 418 \$
MJQ (OPC)	8 000	10 000	6 975	4 855	8 341	15 000	4 000	0	0	0	0	5 000	5 000	5 050	0	5 925	10 000	88 146 \$
MRIFCE	0	294 654	500 938	250 775	306 269	3 274 246	0	43 608	0	0	0	0	0	130 341	103 476	143 608	43 608	5 091 523 \$
MSP	948 820	1 593 210	4 317 215	1 471 005	1 116 276	7 042 187	1 510 154	720 273	942 310	1 121 801	707 392	1 207 235	920 957	1 331 482	1 340 947	3 129 134	212 177	29 632 576 \$
MSSS	17 886 328	25 787 559	51 636 000	22 235 120	19 249 069	133 121 878	30 308 296	15 051 865	11 698 551	4 338 180	13 663 051	25 561 191	18 985 788	24 520 595	25 466 243	69 394 835	17 094 710	525 999 259 \$
MSSS (Aînés)	172 362	75 995	644 828	286 450	150 421	2 795 616	72 351	29 280	28 675	0	72 940	106 072	57 500	207 955	25 805	169 517	133 291	5 029 056 \$
MSSS (OPHQ)	542	0	127 900	5 460	0	338 651	9 378	0	0	0	0	0	0	5 800	0	43 020	51 475	582 226 \$
MTQ (SAAQ)	128 496	128 496	411 472	189 958	129 114	839 147	128 496	128 496	128 496	0	128 496	0	0	128 496	128 496	272 331	0	2 869 989 \$ ⁽⁵⁾
SCT	194 682	0	112 550	0	0	288 307	0	0	0	10 679	0	10 044	0	5 036	0	0	0	621 298 \$
TOTAL	32 628 928	42 060 120	94 892 205	40 838 176	38 169 308	266 870 930	45 827 889	24 214 426	20 497 282	8 039 992	22 469 984	47 410 330	31 913 494	42 963 627	46 421 652	124 976 518	28 486 765	958 681 628 \$

Notes au tableau 3.4

1. Pour le ministère de la Santé et des Services sociaux (MSSS), les régions 04 et 17 sont comprises à l'intérieur de la région sociosanitaire 04 - Mauricie et Centre-du-Québec. Pour les besoins de ce document, les montants versés à la région 17 ont été isolés et inscrits à cette région. De plus, la région 17 correspond au Nunavik pour le MSSS. Cependant, les montants octroyés au Nunavik ont été comptabilisés à la région 10.
2. Le soutien financier des programmes liés à la mission Faune du ministère du Développement durable, de l'Environnement, de la Faune et des Parcs a été pris en compte cette année, ce qui n'avait pas été fait depuis 2003.
3. Les données du programme de Financement des ententes de service avec des organismes communautaires spécialisés qui offrent les mesures Services d'aide à l'emploi et Projets de préparation à l'emploi du ministère de l'Emploi et de la Solidarité sociale (MESS) (Emploi-Québec) incluent le financement octroyé aux entreprises d'entraînement par l'entremise de la mesure de formation et excluent la subvention octroyée aux entreprises d'insertion servant à payer les salaires versés aux participants qui travaillent dans ces entreprises.
4. Mentionnons que le Fonds québécois d'initiatives sociales (FQIS) a versé des sommes à des organismes qui les ont redistribuées à d'autres organismes communautaires. Ces investissements ne sont pas considérés dans le présent document (ex. : Ville de Montréal).
5. Le montant indiqué à la région 06 inclut des montants versés pour d'autres régions du Québec. Le montant indiqué à la région 03 inclut des sommes versées pour la région 12. Le montant indiqué à la région 04 inclut des sommes versées pour la région 17.

3.5 SOUTIEN FINANCIER GOUVERNEMENTAL 2012-2013, RÉPARTITION RÉGIONALE (en dollars)

RÉGIONS																		
M/O	01	02	03	04	05	06	07	08	09	10	11	12	13	14	15	16	17 ⁽¹⁾	TOTAL
MAMROT (Régions)	0	0	0	0	23 058	0	10 000	0	0	0	0	0	0	0	0	113 574	0	146 632 \$
MAMROT (SHQ)	87 369	114 788	164 785	40 299	38 052	314 927	66 022	62 700	61 746	0	56 795	99 650	51 499	39 795	0	268 919	53 052	1 520 398 \$
MCC	188 947	162 713	692 918	143 776	413 991	1 280 285	152 564	309 635	669 968	133 698	305 943	255 482	22 283	157 929	125 193	556 899	275 941	5 848 165 \$
MCC (CALQ)	0	8 291	15 847	0	11 030	5 543	0	0	0	0	0	0	0	0	0	0	9 526	50 237 \$
MCE (SAA)	0	93 000	232 195	157 736	0	150 900	0	111 970	0	56 650	0	0	0	95 000	0	231 650	0	1 129 101 \$
MCE (SAJ)	558 743	1 048 591	4 854 609	1 253 734	559 696	2 494 305	449 115	393 323	960 928	576 150	499 115	1 403 823	239 362	552 582	1 338 998	1 229 330	299 118	18 711 522 \$
MCE (SRM)	0	0	0	0	0	712 271	0	0	0	0	0	0	46 000	0	0	54 000	0	812 271 \$ ⁽²⁾
MDDEFP	627 994	378 500	2 381 700	505 000	345 811	4 481 171	354 000	356 000	497 500	0	383 500	5 657 714	152 000	528 503	657 859	2 035 212	382 000	19 724 463 \$
MELS (Éducation)	692 920	854 866	1 438 418	880 199	355 625	5 823 754	773 698	545 962	371 743	107 500	524 108	942 587	446 035	791 194	746 362	2 317 403	470 769	18 083 143 \$
MELS (Loisir et Sport)	122 289	130 986	1 662 160	416 008	260 331	9 477 108	446 843	134 395	6 849	0	86 865	323 964	371 786	762 885	485 649	619 635	451 156	15 758 909 \$
MESS (Emploi-Québec)	6 854 360	6 252 868	15 079 223	7 458 428	8 998 170	61 100 015	6 649 180	3 375 356	2 666 660	731 757	3 664 819	8 917 578	6 797 041	9 251 347	10 771 088	30 845 415	5 455 751	194 869 056 \$ ⁽³⁾
MESS (SACAIS)	839 305	1 185 786	2 267 785	1 504 800	1 782 608	7 704 373	816 275	664 746	373 365	40 600	387 174	1 067 509	594 985	1 153 306	875 910	3 214 185	1 394 353	25 867 065 \$ ⁽⁴⁾
MESS (SCF)	75 700	20 000	474 800	52 640	160 140	355 600	52 560	49 880	56 000	52 180	49 120	86 760	55 460	50 610	104 440	77 570	61 400	1 834 860 \$ ⁽⁵⁾
MESRST (Recherche)	125 955	196 490	188 500	127 655	157 005	581 463	122 810	133 775	125 785	0	0	0	0	0	0	0	0	1 759 438 \$ ⁽⁶⁾
MFA (Famille)	870 280	962 409	1 824 058	831 458	872 055	5 548 765	1 824 420	483 567	668 496	228 733	379 179	806 962	1 315 129	1 282 867	1 270 141	3 959 707	792 206	23 920 432 \$ ⁽⁷⁾
MFEQ (Dév. écon.)	216 000	204 000	378 692	204 000	68 000	340 000	68 000	0	0	0	136 000	68 000	136 000	0	340 000	204 000	0	2 362 692 \$ ⁽⁸⁾
MICC	25 000	0	1 217 692	219 817	725 614	9 655 745	690 482	0	69 425	0	0	503 202	449 903	176 860	259 323	1 467 411	410 733	15 871 206 \$
MJQ	862 900	915 047	1 862 929	1 133 706	810 860	4 696 608	1 079 050	973 390	715 500	0	610 890	0	704 920	977 400	677 280	1 086 480	701 300	17 808 260 \$
MJQ (OPC)	0	0	0	4 000	0	96 000	0	0	0	0	0	0	0	0	0	0	0	100 000 \$ ⁽⁹⁾
MRIFCE	0	304 520	564 766	445 039	366 327	3 234 279	0	43 608	0	0	0	49 344	0	232 646	103 608	0	43 608	5 387 745 \$
MSP	1 415 619	1 568 535	3 558 676	1 348 969	1 010 843	7 265 680	1 376 452	664 519	256 342	1 079 801	105 844	1 152 227	891 130	1 292 684	1 225 869	2 846 314	206 840	27 266 346 \$
MSSS	17 224 199	23 643 764	45 225 404	21 010 731	18 711 389	131 218 046	28 094 213	14 011 984	11 372 964	10 311 189	13 473 964	24 126 981	20 315 928	22 356 929	24 049 896	67 087 801	15 933 394	508 168 776 \$
MSSS (Aînés)	212 565	220 342	1 155 612	645 730	278 968	3 957 343	133 796	152 248	50 033	0	128 956	264 724	176 024	353 355	169 224	528 106	272 730	8 699 752 \$ ⁽¹⁰⁾
MSSS (OPHQ)	11 296	23 162	8 623	3 000	10 115	82 280	18 000	8 168	7 044	0	25 534	0	5 000	21 000	26 566	29 851	27 921	307 560 \$
MTQ (SAAQ)	126 123	126 123	403 874	186 451	125 505	813 484	126 123	126 123	136 370	0	126 123	0	0	126 123	126 123	267 302	0	2 815 848 \$ ⁽¹¹⁾
SCT	14 315	2 715	54 968	32 050	48 313	807 596	5 623	32 056	6 261	10 679	0	57 902	10 372	123 573	0	47 999	4 725	1 259 145 \$
TOTAL	31 151 878	38 417 497	85 708 232	38 605 225	36 133 506	262 197 541	43 309 226	22 633 405	19 072 979	13 328 938	20 943 929	45 784 410	32 780 857	40 326 587	43 353 529	119 088 761	27 246 523	920 083 023 \$

Notes au tableau 3.5

1. Pour le ministère de la Santé et des Services sociaux (MSSS), les régions 04 et 17 sont comprises à l'intérieur de la région sociosanitaire 04 - Mauricie et Centre-du-Québec. Pour les besoins de ce document, les montants versés à la région 17 ont été isolés et inscrits à cette région. De plus, la région 17 correspond au Nunavik pour le MSSS. Cependant, les montants octroyés au Nunavik ont été comptabilisés à la région 10.
2. Le programme FIRM a été transféré du ministère des Affaires municipales, des Régions et de l'Occupation du territoire (affaires municipales) au Secrétariat à la région Métropolitaine (SRM) du ministère du Conseil exécutif (MCE) en 2012.
3. Les données du programme de Financement des ententes de service avec des organismes communautaires spécialisés qui offrent les mesures Services d'aide à l'emploi et Projets de préparation à l'emploi du ministère de l'Emploi et de la Solidarité sociale (MESS) (Emploi-Québec) incluent le financement octroyé aux entreprises d'entraînement par l'entremise de la mesure de formation et excluent la subvention octroyée aux entreprises d'insertion servant à payer les salaires versés aux participants qui travaillent dans ces entreprises.
4. Mentionnons que le Fonds québécois d'initiatives sociales (FQIS) a versé des sommes à des organismes qui les ont redistribuées à d'autres organismes communautaires. Ces investissements ne sont pas considérés dans le présent document (ex. : Ville de Montréal).
5. Le Secrétariat à la condition féminine (SCF) a été transféré du Ministère de la Culture, des Communications et de la Condition féminine (MCCF) au MESS en 2012.
6. Le Programme NovaScience a été transféré au Ministère de l'Enseignement supérieur, de la Recherche, de la Science et de la Technologie (MESRST) lors de la dissolution du Ministère du Développement économique, de l'Innovation et de l'Exportation (MDEIE) en 2012.
7. Les subventions versées dans le cadre du Programme de soutien financier des haltes-garderies communautaires du Ministère de la Famille (MFA) le sont dans le mode Entente de service, même si une partie d'entre elles ont été inscrites dans le mode Mission globale par les années passées.
8. Le programme Soutien au réseau québécois du crédit communautaire a été transféré au Ministère des finances et de l'Économie lors de la dissolution du MDEIE en 2012.
9. L'Office de la protection du consommateur (OPC) du Ministère de la Justice (MJQ) a inscrit des subventions en 2012-2013 pour la première fois depuis 2005-2006.
10. Le secrétariat aux Aînés a été transféré du MFA au (MSSS) en 2012.
11. Le montant indiqué à la région 06 inclut des montants versés pour d'autres régions du Québec. Le montant indiqué à la région 03 inclut des sommes versées pour la région 12. Le montant indiqué à la région 04 inclut des sommes versées pour la région 17.

3.6 SOUTIEN FINANCIER GOUVERNEMENTAL 2011-2012, RÉPARTITION RÉGIONALE (en dollars)

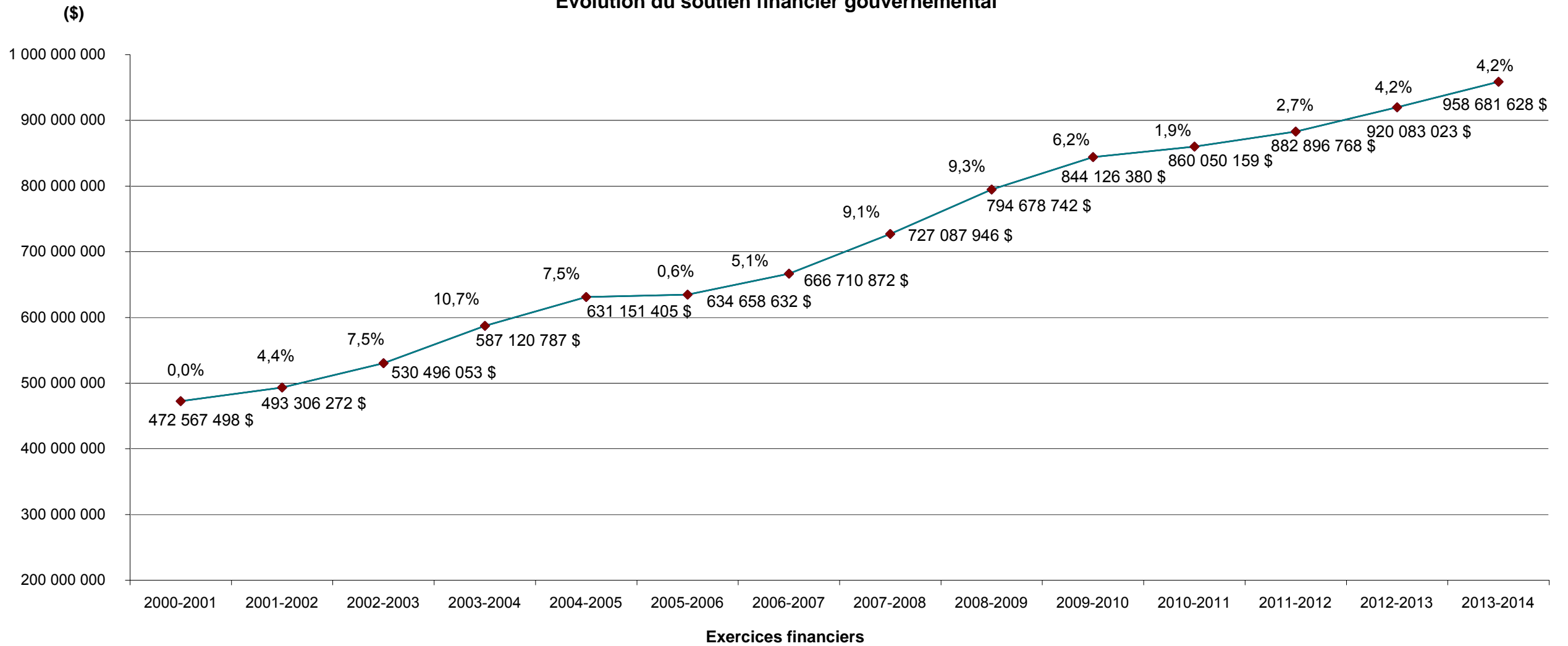
RÉGIONS																		
M/O	01	02	03	04	05	06	07	08	09	10	11	12	13	14	15	16	17 ⁽¹⁾	TOTAL
MAMROT (Aff. municipales)	0	0	0	0	0	1 205 884	0	0	0	0	0	0	5 000	0	0	30 420	0	1 241 304 \$
MAMROT (Régions)	0	0	0	0	0	0	0	0	0	0	0	0	0	0	0	0	75 000	75 000 \$
MAMROT (SHQ)	87 369	114 788	179 785	40 299	53 052	284 927	66 022	47 700	61 746	0	56 795	109 650	51 499	49 795	0	278 919	38 052	1 520 398 \$
MCCCF	183 470	147 346	431 257	132 699	385 130	2 149 580	137 036	275 103	622 386	120 000	341 667	253 879	21 250	141 748	118 005	510 641	311 252	6 282 449 \$
MCCCF (CALQ)	0	8 291	15 847	0	11 030	5 543	0	0	0	0	0	0	0	0	0	0	9 526	50 237 \$
MCCCF (SCF)	73 470	20 000	478 110	55 700	172 810	269 390	53 100	31 900	54 940	50 450	46 250	92 860	57 720	40 410	113 320	132 130	48 500	1 791 060 \$
MCE (SAA)	0	63 000	219 695	54 236	0	226 926	0	152 367	60 000	88 485	0	0	0	75 000	0	266 750	0	1 206 459 \$
MCE (SAJ)	537 420	1 107 571	4 777 485	1 218 589	544 759	2 641 439	453 994	387 051	953 541	562 502	499 321	1 380 178	255 970	575 960	1 329 290	1 203 097	292 291	18 720 458 \$
MDDEP	621 480	362 500	2 112 830	507 500	539 307	3 854 546	230 500	356 000	485 500	0	352 000	5 224 762	110 000	476 500	607 000	1 320 182	374 090	17 534 697 \$ ⁽²⁾
MDEIE (Dév. écon.)	185 382	202 953	375 921	202 953	67 651	266 067	65 114	0	0	0	135 302	0	123 636	0	333 718	195 176	0	2 153 873 \$
MDEIE (Recherche)	125 955	267 770	179 600	128 054	157 005	714 243	122 810	133 775	126 185	0	0	0	0	90 000	0	0	0	2 045 397 \$
MELS (Éducation)	660 720	851 759	1 540 150	906 699	367 777	5 520 613	783 898	568 012	375 093	113 518	545 858	999 867	446 035	807 215	765 186	2 520 131	457 269	18 229 800 \$
MELS (Loisir et Sport)	70 034	138 464	1 452 889	323 009	155 205	9 171 522	408 390	24 904	5 464	0	67 515	277 793	368 557	623 814	299 217	541 358	301 877	14 230 012 \$
MESS (Emploi-Québec)	6 587 892	5 871 870	15 219 410	7 108 382	8 825 197	59 363 373	6 456 245	3 346 327	2 669 736	762 597	3 649 541	8 851 178	6 664 715	8 905 250	10 469 475	29 367 053	5 190 766	189 309 007 \$ ⁽³⁾
MESS (SACAIS)	826 618	1 168 306	2 089 571	1 537 160	1 743 105	8 062 744	850 325	646 575	395 876	40 600	387 174	1 069 384	593 737	1 132 057	888 470	3 121 523	1 337 937	25 891 162 \$ ⁽⁴⁾
MFA (Aînés)	102 905	312 726	1 358 633	604 518	130 789	2 977 274	216 753	139 949	64 206	0	105 713	247 684	317 567	273 087	259 020	652 365	264 533	8 027 722 \$
MFA (Famille)	697 866	827 584	1 566 298	694 483	789 524	4 953 125	1 661 225	411 037	598 912	206 475	327 485	654 362	1 198 827	1 172 324	1 130 313	3 351 854	669 327	20 911 021 \$
MICC	32 560	15 000	1 418 528	183 880	879 960	11 067 097	704 418	10 000	0	0	0	215 464	655 731	227 334	144 842	1 615 795	396 620	17 567 229 \$ ⁽⁵⁾
MJQ	680 410	931 200	1 942 052	1 137 842	993 520	3 216 682	868 090	717 010	665 900	0	596 620	0	561 340	856 070	588 880	1 012 650	666 970	15 435 236 \$
MRI	0	213 764	619 801	377 729	330 148	3 284 895	0	30 886	0	0	0	0	0	294 558	20 000	120 000	33 608	5 325 389 \$
MSP	1 406 966	1 445 136	3 369 309	1 288 161	1 136 530	7 050 096	1 311 986	685 431	273 415	1 079 801	100 971	921 754	910 026	1 194 992	1 208 329	2 805 823	319 844	26 508 570 \$
MSSS	16 687 928	22 409 371	42 931 395	20 185 322	18 055 094	123 398 689	26 777 410	13 687 029	11 069 465	8 510 368	12 745 775	22 946 162	17 576 779	21 772 872	23 245 923	65 698 780	15 123 813	482 822 175 \$
MSSS (OPHQ)	18 000	17 220	145 902	37 470	19 659	250 189	32 610	19 305	14 877	3 000	27 310	5 300	0	5 000	29 065	90 022	0	714 929 \$
MTQ (SAAQ)	122 796	122 796	384 069	178 670	123 591	834 285	122 796	123 376	122 625	0	122 796	0	0	125 697	122 847	281 774	0	2 788 118 \$ ⁽⁶⁾
SCT	3 019	9 598	73 922	106 915	95 516	1 492 373	74 871	35 051	6 262	14 239	4 840	180 373	34 595	162 413	0	206 946	14 133	2 515 066 \$ ⁽⁷⁾
TOTAL	29 712 260	36 629 013	82 882 459	37 010 270	35 576 359	252 261 502	41 397 593	21 828 788	18 626 129	11 552 035	20 112 933	43 430 650	29 952 984	39 002 096	41 672 900	115 323 389	25 925 408	882 896 768 \$

Notes au tableau 3.6

1. Pour le ministère de la Santé et des Services sociaux (MSSS), les régions 04 et 17 sont comprises à l'intérieur de la région sociosanitaire 04 - Mauricie et Centre-du-Québec. Pour les besoins de ce document, les montants versés à la région 17 ont été isolés et inscrits à cette région. De plus, la région 17 correspond au Nunavik pour le MSSS. Cependant, les montants octroyés au Nunavik ont été comptabilisés à la région 10.
2. Le Programme de soutien à la mission des organismes nationaux (PSM-N) du ministère du Développement durable, de l'Environnement et des Parcs (MDDEP), a pris fin le 31 mars 2010. Toutefois, le MDDEP a décidé de prolonger, pour une période de trois ans, le financement à des organismes déjà qualifiés dans le cadre de ce programme, soit pour les années financières 2010-2011 à 2012-2013.
3. Les données incluent le financement octroyé aux entreprises d'entraînement par l'entremise de la mesure de formation et excluent la subvention octroyée aux entreprises d'insertion servant à payer les salaires versés aux participants qui travaillent dans ces entreprises.
4. Mentionnons que le Fonds québécois d'initiatives sociale (FQIS) a versé des sommes à des organismes qui les ont redistribuées à d'autres organismes communautaires. Ces investissements ne sont pas considérés dans le présent document (ex. : Ville de Montréal).
5. Depuis 2009-2010, le ministère de l'Immigration et des Communautés culturelles (MICC) verse la subvention du programme Programme d'accompagnement des nouveaux arrivants (PANA) en trois tranches. La dernière, de 25 %, est versée après le 1^{er} avril, ce qui explique les variations des montants versés année après année pour ce programme.
6. Le montant indiqué à la région 06 inclut des montants versés pour d'autres régions du Québec. Le montant indiqué à la région 03 inclut des sommes versées pour la région 12. Le montant indiqué à la région 04 inclut des sommes versées pour la région 17.
7. Le Ministère des Services Gouvernementaux a été fusionné au Secrétariat du Conseil du Trésor en 2011-2012.

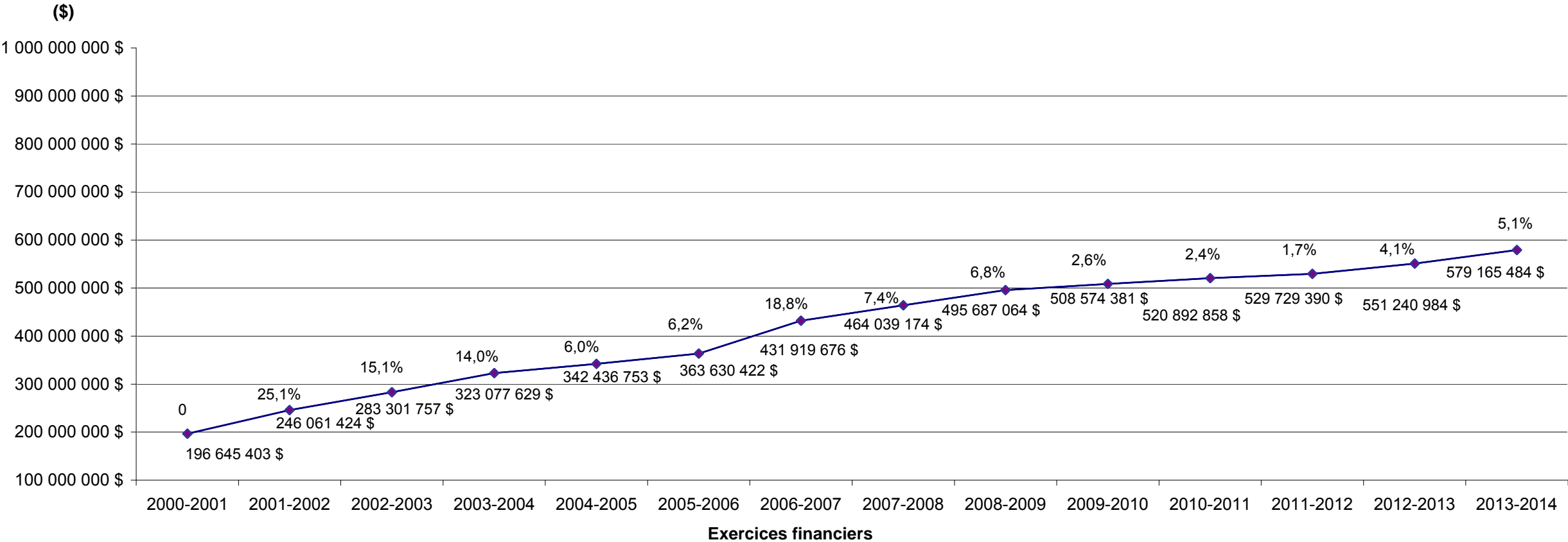
4. Évolution du soutien financier gouvernemental de 2000-2001 à 2013-2014

Évolution du soutien financier gouvernemental



**5. Évolution du soutien financier gouvernemental
en appui à la mission globale
de 2000-2001 à 2013-2014**

Évolution du soutien financier gouvernemental en appui à la mission globale de 2000-2001 à 2013-2014



Note :

S'ajoutent au soutien financier en appui à la mission globale, les modes de soutien financier entente de service et projet ponctuel. Par exemple, pour 2013-2014, ces sommes représentaient respectivement 320 194 081 \$ et 59 322 063 \$ (dont 3 108 037 \$ pour des projets d'immobilisation).

6. Définition de service alternatif et de service complémentaire

Définition de service alternatif et de service complémentaire

Positions des ministères et des organismes gouvernementaux

Dans le présent rapport, les programmes et mesures de soutien financier qui supportent des projets ont été analysés par chaque ministère ou organisme gouvernemental en appliquant les définitions suivantes pour déterminer s'il soutenait principalement des projets alternatifs ou des projets complémentaires à l'action du gouvernement.

Définition de service alternatif ¹

Le service alternatif se distingue du service public par sa nature, ses pratiques et les personnes visées. Il résulte d'une initiative de la communauté et apporte une réponse différente de celle que le réseau public propose.

Dans un contexte de soutien financier gouvernemental, cela signifie que les services en question sont définis et conçus par l'organisme communautaire qui les offre et non pas par l'instance gouvernementale qui les finance. Par ailleurs, bien que ces derniers ne soient pas créés pour compléter l'offre de services de l'instance gouvernementale, ils s'inscrivent dans son champ d'intervention.

Enfin, un service alternatif est offert à des personnes qui s'adressent librement à un organisme communautaire, bien qu'il puisse à l'occasion faire l'objet d'une référence par une institution publique, sans représenter une obligation pour l'organisme communautaire concerné.

Définition de service complémentaire

Un service complémentaire s'inscrit non seulement dans le champ d'intervention d'une instance gouvernementale, mais répond également à des objectifs formulés par celle-ci. L'offre d'un service communautaire de ce type s'inscrit donc de manière déterminée, organisée et négociée, dans une planification ministérielle, et les résultats recherchés sont décrits dans une entente de service.

Les trois modes de soutien financier utilisés dans le présent rapport sont :

- le soutien financier à la mission globale, pour la réalisation des activités, interventions ou services de nature alternative qui découlent de la mission globale d'un organisme communautaire;

- le soutien par ententes de service pour des services complémentaires à ceux du réseau public;
- le soutien de projets ponctuels et d'activités particulières, de nature alternative ou complémentaire aux services publics.

¹. Par service alternatif on entend également activité ou intervention de nature alternative.

