

**Rapport statistique sur la clientèle
des programmes d'assistance sociale**

JANVIER 2012

Adresse internet

www.mess.gouv.qc.ca/statistiques

Direction de la statistique et de l'information de gestion - Statistique

Direction générale adjointe de la recherche, de l'évaluation et du suivi de la performance

Ministère de l'Emploi et de la Solidarité sociale

425, St-Amable, 4e étage

Québec (Québec)

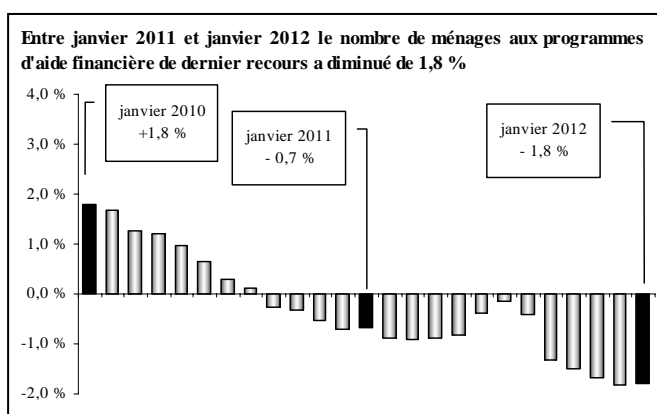
G1R 4Z1

PORTRAIT DES MÉNAGES PRESTATAIRES DES PROGRAMMES D'AIDE FINANCIÈRE DE DERNIER RECOURS

Données officielles de janvier 2012 et estimations jusqu'en mars 2012

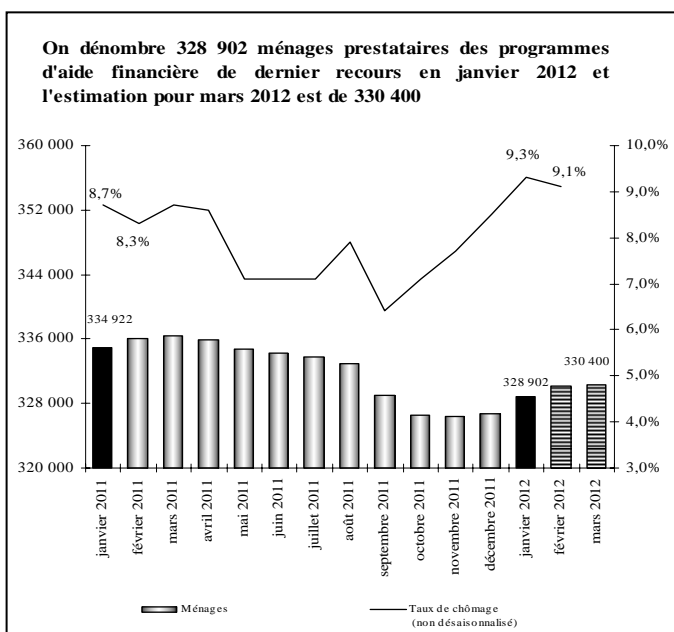
Comparaison entre janvier 2012 et janvier 2011 :

- ▶ En janvier 2012, on compte 328 902 ménages présents aux programmes d'aide financière de dernier recours, ce qui représente une diminution de 6 020 ménages (↓ 1,8 %) par rapport à janvier 2011. À titre de comparaison, on observait également une baisse du nombre de ménages à la même période l'année dernière (↓ 0,7 %) en janvier 2011 par rapport à janvier 2010.
- ▶ En janvier 2012, il y a 361 816 adultes (↓ 8 268 ou ↓ 2,2 %) et 108 215 enfants (↓ 4 203 ou ↓ 3,7 %).
- ▶ En janvier 2012, on dénombre 470 031 prestataires, soit 12 471 de moins qu'à pareille date l'an dernier (↓ 2,6 %). Cette diminution du nombre de prestataires est plus importante que celle observée à la même période l'année dernière (-1,3 % entre janvier 2011 et janvier 2010).
- ▶ En janvier 2012, l'aide moyenne versée est de 727,11 \$ par ménage, l'aide totale versée se chiffrant à 239,1 millions de dollars (↓ 4,3 millions ou ↓ 1,8 %).



Estimations pour mars 2012 :

- ▶ Entre février 2012 et mars 2012, l'estimation présente une augmentation de 300 ménages prestataires des programmes d'aide financière de dernier recours (↑ 200 ménages au Programme d'aide sociale et ↑ 100 ménages au Programme de solidarité sociale). L'estimation du mois de mars 2012 se base sur l'évolution du nombre de chèques ou dépôts directs émis le 1^{er} mars 2012 par rapport au 1^{er} février 2012 (↑ 844 chèques) ainsi que sur la tendance observée pour la même période dans les années antérieures.
- ▶ Cette évolution à la hausse du nombre mensuel de ménages se traduit par une augmentation de 200 adultes alors que le nombre d'enfants resterait le même, correspondant à une hausse estimée de 200 prestataires entre février 2012 et mars 2012.

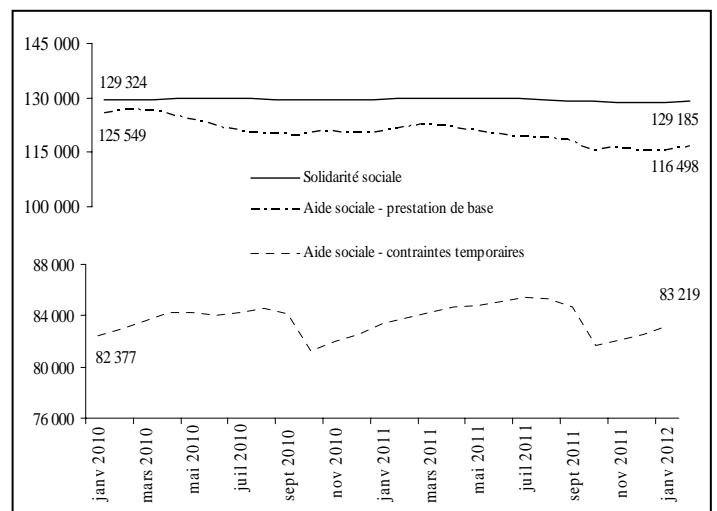


Observation du taux de chômage :

- ▶ Entre février 2011 et février 2012, le taux de chômage (données non désaisonnalisées) a augmenté en passant de 8,3 % à 9,1 %. Par ailleurs, on constate une diminution de 47 300 emplois par rapport à janvier 2011.

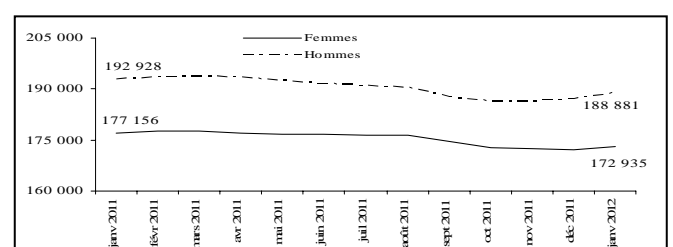
Répartition des ménages prestataires selon le programme :

- ▶ En janvier 2012, on compte 199 717 ménages prestataires du Programme d'aide sociale, soit 60,7 % de l'ensemble des 328 902 ménages prestataires des programmes d'aide financière de dernier recours.
 - Cela représente une baisse de 2,6 % par rapport à l'année précédente.
 - Ces ménages représentent 223 701 adultes et 98 980 enfants pour un total de 322 681 prestataires. Ces derniers sont en baisse de 3,2 % par rapport à l'an dernier (↓ 10 631 prestataires) alors qu'on y observait plutôt une baisse de 1,8 % en janvier 2011 (par rapport à janvier 2010).
 - 58,3 % des ménages prestataires du Programme d'aide sociale reçoivent seulement une prestation de base alors que 41,7 % reçoivent en plus une allocation pour contraintes temporelles.
 - En janvier 2012, l'aide moyenne versée aux ménages prestataires du Programme d'aide sociale est de 655,37 \$, l'aide totale versée se chiffrant à 130,9 millions de dollars.
- ▶ En janvier 2012, on dénombre 129 185 ménages prestataires du Programme de solidarité sociale, soit 39,3 % de l'ensemble des ménages prestataires des programmes d'aide financière de dernier recours.
 - Cela représente une baisse de 0,5 % par rapport à l'année précédente alors qu'en janvier 2011 on y observait plutôt une hausse de 0,4 % par rapport à janvier 2010.
 - En janvier 2012, il y a 138 115 adultes et 9 235 enfants au Programme de solidarité sociale, pour un total de 147 350 prestataires. Ces derniers sont en baisse de 1,2 % par rapport à l'an dernier comparativement à -0,1 % en janvier 2011 (par rapport à janvier 2010).
 - En janvier 2012, l'aide moyenne versée aux ménages prestataires du Programme de solidarité sociale est de 838,03 \$, l'aide totale versée se chiffrant à 108,3 millions de dollars.



Situation des femmes aux programmes d'aide financière de dernier recours en janvier 2012 :

- ▶ Les femmes représentent 47,8 % de l'ensemble des 361 816 adultes prestataires des programmes d'aide financière de dernier recours en janvier 2012.
 - Chez les jeunes âgés de moins de 25 ans, les femmes représentent 49,6 % de l'ensemble des jeunes adultes prestataires.
- ▶ Depuis quelques années, le nombre de femmes est toujours moins élevé que le nombre d'hommes (172 935 femmes contre 188 881 hommes en janvier 2012). Entre janvier 2011 et janvier 2012, on constate que la diminution du nombre de femmes prestataires (↓ 2,4 %) est plus importante que celle du nombre d'hommes (↓ 2,1 %).



PORTRAIT DES ADULTES PRESTATAIRES DU PROGRAMME D'AIDE SOCIALE

Données officielles de janvier 2012

En janvier 2012, on dénombre 223 701 adultes prestataires du Programme d'aide sociale.

Situation des adultes prestataires en fonction du type de contraintes à l'emploi en janvier 2012 :

- ▶ Comparativement à l'année précédente, le nombre d'adultes *sans contraintes* a diminué de 6 267 (passant de 140 630 à 134 363 ou ↓ 4,5 %). Ceux-ci représentent 60,1 % de l'ensemble des adultes prestataires du Programme d'aide sociale.
- ▶ Les adultes avec *contraintes temporaires* – principalement pour raisons de santé, d'âge, de grossesse et de charge d'enfants âgés de moins de cinq ans ou handicapés – ont enregistré une baisse de 0,7 % (passant de 90 008 à 89 338). Ils représentent 39,9 % de l'ensemble des adultes prestataires du Programme d'aide sociale.
- La durée moyenne de présence cumulative des adultes avec contraintes temporaires s'établit à un peu plus de 11 ans et demi (141,1 mois) alors que celle des adultes sans contraintes à l'emploi est d'un peu plus de 9 ans (109,8 mois). L'écart observable est principalement lié au fait que les adultes avec contraintes pour raison d'âge (55 ans et plus) cumulent en moyenne plus de 16 ans à l'aide financière de dernier recours (195,7 mois).
- Les femmes sont plus nombreuses chez les adultes avec contraintes temporaires (61,9 % comparativement à 38,5 % chez ceux qui ne présentent aucune contrainte à l'emploi), principalement en raison de la présence d'enfants à charge âgés de moins de cinq ans.
- La diminution importante du nombre d'adultes avec contraintes temporaires, survenue entre les mois de septembre et d'octobre 2011, s'explique principalement par la perte de l'allocation pour contraintes temporaires chez les familles dont l'enfant a atteint l'âge de cinq ans avant le 1^{er} octobre.

Situation des chefs de familles monoparentales en janvier 2012 :

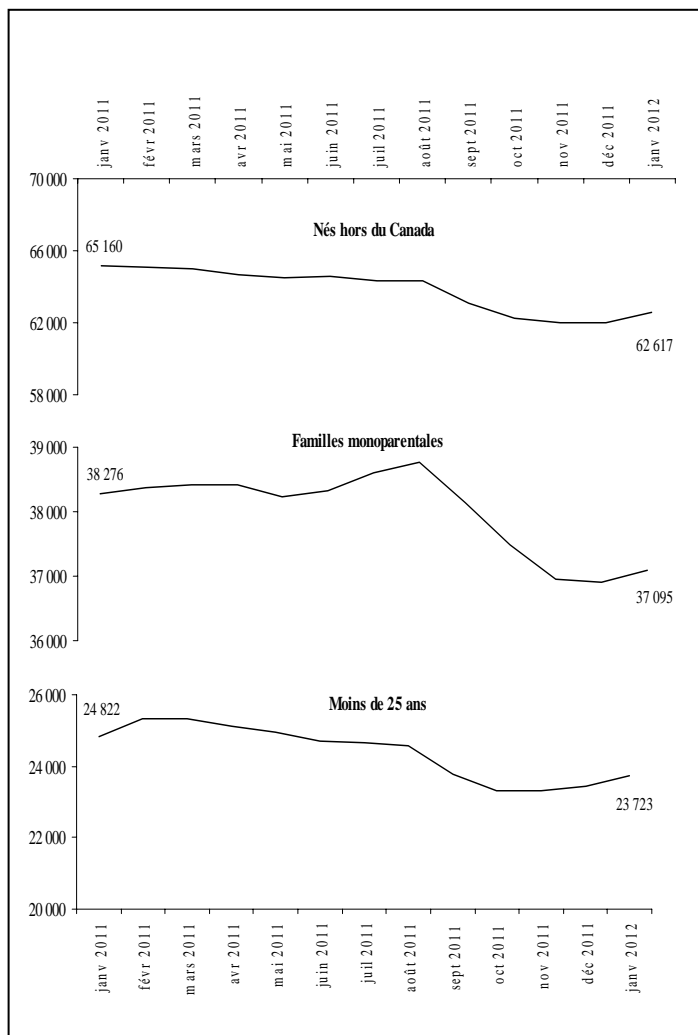
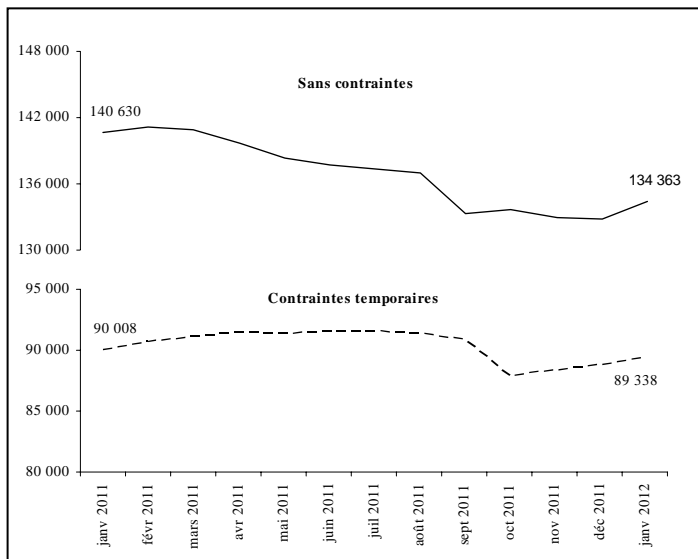
- ▶ On compte 37 095 familles monoparentales au Programme d'aide sociale. Les chefs de ces familles représentent, en janvier 2012, 16,6 % de l'ensemble des adultes prestataires du programme.
- ▶ En un an, soit entre les mois de janvier 2011 et de janvier 2012, le nombre de familles monoparentales a diminué de 1 181 (↓ 3,1 %).
- ▶ La place qu'elles occupent parmi l'ensemble des ménages au Programme d'aide sociale est passée de 18,7 % en janvier 2011 à 18,6 % en janvier 2012.
- ▶ 53,7 % des chefs de familles monoparentales au Programme d'aide sociale présentent des contraintes temporaires à l'emploi. La principale raison invoquée (76,7 %) est la présence d'enfants à charge de moins de cinq ans (incluant les cas de grossesse).

Situation des adultes nés hors du Canada en janvier 2012 :

- ▶ On compte 62 617 adultes nés hors du Canada et prestataires du Programme d'aide sociale, soit 2 543 adultes de moins que l'an dernier (↓ 3,9 %).
- ▶ Leur proportion parmi l'ensemble des adultes prestataires du programme a diminué entre les mois de janvier 2011 et de janvier 2012 passant de 28,3 % à 28,0 %.
- ▶ 70,1 % des adultes prestataires du Programme d'aide sociale nés hors du Canada sont au pays depuis trois ans et plus, alors que les nouveaux arrivants (moins de trois ans) et les revendicateurs du statut de réfugié représentent 29,9 % de l'ensemble des adultes prestataires du programme qui sont nés hors du Canada.

<i>Adultes prestataires du Programme d'aide sociale</i>	Janvier 2012	Taux de variation annuelle
Sans contraintes	134 363	- 4,5 %
Contraintes temporaires	89 338	- 0,7 %
TOTAL	223 701	- 3,0 %

	Janvier 2011	Janvier 2012	Taux de variation annuelle
Jeunes de moins de 25 ans	24 822	23 723	- 4,4 %
Familles monoparentales	38 276	37 095	- 3,1 %
Adultes nés hors du Canada	65 160	62 617	- 3,9 %
TOTAL des adultes	230 638	223 701	- 3,0 %



Situation des jeunes âgés de moins de 25 ans en janvier 2012 :

- ▶ On dénombre 23 723 jeunes âgés de moins de 25 ans au Programme d'aide sociale, soit 10,6 % de l'ensemble des adultes prestataires du programme.
- ▶ Entre les mois de janvier 2011 et janvier 2012, le nombre de jeunes adultes âgés de moins de 25 ans a diminué de 1 099 (↓ 4,4 %).
- ▶ 33,6 % des jeunes âgés de moins de 25 ans présentent des contraintes temporaires à l'emploi. Parmi ceux-là, 83,9 % ont des enfants à charge âgés de moins de cinq ans ou sont des femmes enceintes, et 15,5 % invoquent des problèmes temporaires liés à la santé.

PORTRAIT DES ADULTES PRESTATAIRES DU PROGRAMME DE SOLIDARITÉ SOCIALE

Données officielles de janvier 2012

En janvier 2012, on dénombre 138 115 adultes prestataires du Programme de solidarité sociale.

Situation des adultes prestataires en fonction du type de contraintes à l'emploi en janvier 2012 :

- ▶ Les adultes prestataires du Programme de solidarité sociale présentent des contraintes sévères dans la presque totalité des cas (130 536 ou 94,5 %). Pour ce qui est des 5,5 % restant, ils ne présentent pas de contraintes sévères à l'emploi mais sont admis au programme en raison de la présence d'un conjoint avec contraintes sévères.
- La durée moyenne de présence cumulative des adultes prestataires du Programme de solidarité sociale s'établit à plus de 19 ans (232,0 mois).

Répartition selon le type de diagnostic médical en janvier 2012 :

- ▶ Les principaux types de diagnostics médicaux chez les 130 536 adultes prestataires présentant des contraintes sévères à l'emploi sont par ordre d'importance:
 - 34,9 % pour les problèmes d'ordre physique, auditif, visuel ou de la parole;
 - 42,1 % pour les problèmes liés à la santé mentale;
 - 19,5 % pour les problèmes d'ordre intellectuel ou de l'apprentissage;
 - 3,5 % pour les autres diagnostics.

Autres caractéristiques des adultes prestataires en janvier 2012 :

- ▶ Les caractéristiques des adultes prestataires du Programme de solidarité sociale ne varient pas beaucoup au fil des mois. Ainsi, en janvier 2012 :
 - 84,1 % sont des personnes seules;
 - 47,8 % sont des femmes;
 - 67,7 % sont âgés de 45 ans et plus, et 6,3 % ont moins de 25 ans;
 - 76,9 % cumulent 10 ans et plus de présence à l'aide financière de dernier recours;
 - 92,1 % sont nés au Canada;
 - 91,0 % sont présents à l'aide financière de dernier recours depuis au moins deux ans sans interruption.

PORTRAIT DES PARTICIPANTS AU PROGRAMME ALTERNATIVE JEUNESSE

Données officielles de janvier 2012

En janvier 2012, on dénombre 6 557 jeunes participants au Programme alternative jeunesse. Parmi eux, 5 630 (85,9 %) reçoivent une allocation jeunesse d'un montant mensuel moyen de 745,57 \$.

Caractéristiques des participants en janvier 2012 :

- ▶ Les caractéristiques, en début de participation, des participants à Alternative jeunesse sont les suivantes :
 - ce sont pour la plupart des personnes seules (5 212 ou 79,5 %);
 - ce sont le plus souvent des femmes (3 327 ou 50,7 %);
 - en moyenne, ils sont âgés de 20,4 ans au moment de débiter leur participation à Alternative jeunesse;
 - la majorité est sans contraintes à l'emploi (5 311 ou 81,0 %);
 - la plupart sont nés au Canada (5 838 ou 89,0 %).

PORTRAIT DES PRESTATAIRES DES PROGRAMMES D'AIDE FINANCIÈRE DE DERNIER RECOURS PARTICIPANT AUX PROGRAMMES D'AIDE ET D'ACCOMPAGNEMENT SOCIAL

Données officielles de janvier 2012

En janvier 2012, on dénombre 3 676 prestataires participant aux programmes d'aide et d'accompagnement social. Parmi ces prestataires, 3 443 (93,7 %) sont au Programme Action et 233 (6,3 %) sont au Programme Réussir.

Caractéristiques des participants en janvier 2012 :

- 72,3 % de ces participants sont au Programme de solidarité sociale ;
- ils présentent majoritairement des contraintes sévères à l'emploi (2 616 ou 71,2 %) ;
- ce sont pour la plupart des personnes seules (3 190 ou 86,8 %) ;
- les femmes (1 818 ou 49,5 %) sont légèrement moins nombreuses que les hommes (1 858 ou 50,5 %) ;
- ils sont âgés en moyenne de 41,9 ans;
- en moyenne, la durée cumulative de présence à l'aide financière de dernier recours est d'environ de 15 ans et demi (186,5 mois).

TAUX D'ASSISTANCE SOCIALE AU QUÉBEC

Données officielles de janvier 2012

Le taux d'assistance sociale de la clientèle des programmes d'assistance sociale âgée de 0 à 64 ans est passé de 7,0 % à 7,1 % entre les mois de décembre 2011 et de janvier 2012. En comparaison avec l'année dernière, le taux d'assistance sociale chez les 0 à 64 ans a baissé de 0,2 point de pourcentage, passant de 7,3 % en janvier 2011 à 7,1 % en janvier 2012.

Entre janvier 2011 et janvier 2012, le taux d'assistance sociale est passé de 7,3 % à 7,1 % chez les 18 à 64 ans et de 7,4 % à 7,1 % chez les 0 à 17 ans.

Les régions ayant les taux d'assistance sociale les plus élevés chez les 0 à 64 ans en janvier 2012 sont :

- Île-de-Montréal (10,3 %) ;
- Mauricie (10,2 %);
- Gaspésie – Îles-de-la-Madeleine (9,6 %);

La moyenne mobile (12 derniers mois) du taux d'assistance sociale chez les 0 à 64 ans est à 7,2 %.

Table des matières

Tableau 1	Page
Évolution de la clientèle prestataire des programmes d'aide financière de dernier recours et du montant des prestations versées aux ménages, 2010-2011 et 2011-2012	1-2
Répartition de la clientèle prestataire selon le programme, la situation familiale, le type de résidence et la région administrative, janvier 2012	1-2
Répartition de la clientèle prestataire supplémentée selon la source de revenu, janvier 2012	1-2
Répartition de la clientèle nouvellement admise selon la raison de la demande, janvier 2012	1-2
Tableau 2	
Évolution du nombre d'adultes prestataires des programmes d'aide financière de dernier recours selon le type de clientèle, 2010-2011 et 2011-2012	
Répartition des adultes prestataires des programmes d'aide financière de dernier recours selon certaines caractéristiques, janvier 2012	3-4
Tableau 3	
Évolution du nombre d'adultes prestataires du Programme d'aide sociale selon le type de clientèle, 2010-2011 et 2011-2012	5-6
Répartition des adultes prestataires du Programme d'aide sociale selon certaines caractéristiques, janvier 2012	5-6
Tableau 4	
Évolution du nombre d'adultes prestataires du Programme de solidarité sociale selon le type de clientèle, 2010-2011 et 2011-2012	7-8
Répartition des adultes prestataires du Programme de solidarité sociale selon certaines caractéristiques, janvier 2012	7-8
Tableau 5	
Évolution du nombre de participants au Programme alternative jeunesse, 2010-2011 et 2011-2012	9
Répartition des participants au Programme alternative jeunesse selon certaines caractéristiques, janvier 2012	9
Tableau 6	
Évolution du nombre d'adultes prestataires des programmes d'aide financière de dernier recours qui reçoivent une allocation de soutien, 2010-2011 et 2011-2012	10-11
Répartition des adultes prestataires qui reçoivent une allocation de soutien selon certaines caractéristiques, janvier 2012	10-11
Tableau 7	
Évolution du taux d'assistance sociale au Québec, 2010-2011 et 2011-2012	12
Taux d'assistance sociale selon les régions, janvier 2012	12
Notes relatives aux tableaux	13-14
Lexique	15-17

Tableau 1

Évolution de la clientèle prestataire des programmes d'aide financière de dernier recours et du montant des prestations versées aux ménages, 2010-2011 et 2011-2012

(e) : estimations

	Nombre de ménages	var. ann.	Nombre d'adultes	Nombre d'enfants	Nombre de prestataires	var. ann.	Prestation moyenne versée ¹⁰	Prestations totales versées (milliers) ¹⁰
Nombre de dossiers actifs¹ à l'ensemble des programmes								
moyenne 2009-2010	335 105	1,4 %	371 501	114 647	486 148	1,2 %	717,57 \$	240 461,1 \$
avril 2010	338 853	1,2 %	375 337	115 107	490 444	1,0 %	718,96 \$	243 621,6 \$
mai 2010	337 518	1,0 %	373 840	114 953	488 793	0,8 %	718,91 \$	242 645,7 \$
juin 2010	335 461	0,6 %	371 408	114 497	485 905	0,4 %	719,68 \$	241 423,5 \$
juillet 2010	334 282	0,3 %	369 882	114 232	484 114	0,0 %	720,24 \$	240 762,0 \$
août 2010	334 332	0,1 %	370 076	115 302	485 378	-0,2 %	738,51 \$	246 907,0 \$
septembre 2010	333 476	-0,3 %	368 896	114 511	483 407	-0,5 %	720,24 \$	240 182,2 \$
octobre 2010	331 562	-0,3 %	366 533	112 827	479 360	-0,8 %	719,82 \$	238 665,0 \$
novembre 2010	331 890	-0,5 %	366 842	111 367	478 209	-1,0 %	718,07 \$	238 319,3 \$
décembre 2010	332 692	-0,7 %	367 670	111 614	479 284	-1,2 %	717,86 \$	238 826,3 \$
janvier 2011	334 922	-0,7 %	370 084	112 418	482 502	-1,3 %	726,90 \$	243 455,1 \$
février 2011	336 086	-0,9 %	371 092	112 538	483 630	-1,5 %	726,38 \$	244 125,1 \$
mars 2011	336 420	-0,9 %	371 351	112 417	483 768	-1,6 %	727,01 \$	244 579,3 \$
moyenne 2010-2011	334 791	-0,1 %	370 251	113 482	483 733	-0,5 %	722,72 \$	241 959,3 \$
avril 2011	335 835	-0,9 %	370 468	112 170	482 638	-1,6 %	727,81 \$	244 424,8 \$
mai 2011	334 787	-0,8 %	369 235	111 914	481 149	-1,6 %	729,62 \$	244 268,2 \$
juin 2011	334 217	-0,4 %	368 392	111 765	480 157	-1,2 %	726,81 \$	242 912,1 \$
juillet 2011	333 792	-0,1 %	367 616	111 915	479 531	-0,9 %	708,61 \$	236 527,4 \$
août 2011	332 954	-0,4 %	366 709	112 415	479 124	-1,3 %	727,03 \$	242 066,9 \$
septembre 2011	329 077	-1,3 %	362 232	110 722	472 954	-2,2 %	709,61 \$	233 517,5 \$
octobre 2011	326 584	-1,5 %	359 322	109 022	468 344	-2,3 %	709,75 \$	231 793,9 \$
novembre 2011	326 315	-1,7 %	358 944	107 261	466 205	-2,5 %	707,72 \$	230 940,1 \$
décembre 2011	326 666	-1,8 %	359 275	107 225	466 500	-2,7 %	707,69 \$	231 179,2 \$
janvier 2012	328 902	-1,8 %	361 816	108 215	470 031	-2,6 %	727,11 \$	239 148,4 \$
(e) février 2012	330 100	-1,8 %	362 900	108 100	471 000	-2,6 %	726,00 \$	239 652,6 \$
(e) mars 2012	330 400	-1,8 %	363 100	108 100	471 200	-2,6 %	726,00 \$	239 870,4 \$
(e) moyenne 2011-2012	330 802		364 167	109 902	474 069		719,54 \$	238 025,1 \$

Proportion

Proportion

En janvier 2012								
Nombre	328 902	100 %	361 816	108 215	470 031	100 %	727,11 \$	239 148,4 \$

Répartition de la clientèle prestataire selon le programme, la situation familiale, le type de résidence et la région administrative, janvier 2012

Programme								
Prog. d'aide sociale	199 717	60,7 %	223 701	98 980	322 681	68,7 %	655,37 \$	130 888,0 \$
Prog. de solidarité sociale	129 185	39,3 %	138 115	9 235	147 350	31,3 %	838,03 \$	108 260,4 \$

Situation familiale								
Personnes seules	253 705	77,1 %	253 705	0	253 705	54,0 %	698,00 \$	177 087,2 \$
Couples sans enfants	13 657	4,2 %	27 314	0	27 314	5,8 %	1 011,28 \$	13 811,1 \$
Familles monoparentales	41 231	12,5 %	41 231	66 699	107 930	23,0 %	683,70 \$	28 189,7 \$
Couples avec enfants	19 257	5,9 %	38 514	41 516	80 030	17,0 %	1 027,56 \$	19 787,8 \$
Conjoints d'étudiant	1 052	0,3 %	1 052	0	1 052	0,2 %	259,20 \$	272,7 \$

Type de résidence								
Logement et H.L.M.	188 481	57,3 %	216 296	94 399	310 695	66,1 %	733,45 \$	138 241,8 \$
Chambre et pension	121 258	36,9 %	122 773	9 273	132 046	28,1 %	729,16 \$	88 416,8 \$
Temporairement sans adresse ²	2 642	0,8 %	2 650	12	2 662	0,6 %	677,16 \$	1 789,1 \$
Propriété	13 632	4,1 %	17 208	4 531	21 739	4,6 %	745,41 \$	10 161,5 \$
En hébergement	2 889	0,9 %	2 889	0	2 889	0,6 %	186,67 \$	539,3 \$

Régions								
01. Bas-Saint-Laurent	8 527	2,6 %	9 460	1 694	11 154	2,4 %	748,12 \$	6 379,2 \$
02. Saguenay - Lac-Saint-Jean	11 232	3,4 %	12 175	2 336	14 511	3,1 %	727,41 \$	8 170,3 \$
03. Capitale-Nationale	22 457	6,8 %	24 092	4 760	28 852	6,1 %	731,13 \$	16 418,9 \$
04. Mauricie	15 545	4,7 %	16 823	4 203	21 026	4,5 %	724,79 \$	11 266,8 \$
05. Estrie	14 530	4,4 %	15 920	4 452	20 372	4,3 %	759,29 \$	11 032,5 \$
06. Île-de-Montréal ³	107 781	32,8 %	121 450	46 993	168 443	35,8 %	727,61 \$	78 422,8 \$
07. Outaouais	13 786	4,2 %	15 094	4 780	19 874	4,2 %	726,54 \$	10 016,1 \$
08. Abitibi-Témiscamingue	5 147	1,6 %	5 631	1 255	6 886	1,5 %	736,35 \$	3 790,0 \$
09. Côte-Nord	2 735	0,8 %	2 920	632	3 552	0,8 %	737,10 \$	2 016,0 \$
10. Nord-du-Québec	890	0,3 %	972	530	1 502	0,3 %	686,81 \$	611,3 \$
ARK ⁴	392	0,1 %	440	297	737	0,2 %	673,19 \$	263,9 \$
11. Gaspésie - Îles-de-la-Madeleine	5 156	1,6 %	5 881	1 253	7 134	1,5 %	759,54 \$	3 916,2 \$
12. Chaudière-Appalache ⁵	10 899	3,3 %	11 799	2 293	14 092	3,0 %	738,01 \$	8 043,6 \$
13. Laval	10 355	3,1 %	11 600	4 108	15 708	3,3 %	731,49 \$	7 574,6 \$
14. Lanaudière	15 880	4,8 %	17 403	5 115	22 518	4,8 %	711,12 \$	11 292,6 \$
15. Laurentides	18 728	5,7 %	20 300	5 354	25 654	5,5 %	721,48 \$	13 511,9 \$
16. Montérégie	45 931	14,0 %	49 991	15 250	65 241	13,9 %	726,69 \$	33 377,4 \$
17. Centre-du-Québec	10 661	3,2 %	11 580	3 185	14 765	3,1 %	720,31 \$	7 679,2 \$
Central ⁵	8 662	2,6 %	8 725	22	8 747	1,9 %	649,87 \$	5 629,2 \$

Répartition de la clientèle prestataire supplémentée selon la source de revenu, janvier 2012

Clientèle supplémentée⁶								
Allocations d'aide à l'emploi	5 893	6,4 %	6 269	5 553	11 822	9,1 %	675,90 \$	3 982,8 \$
Allocations de soutien ^a	3 687	4,0 %	3 687	552	4 239	3,3 %	896,80 \$	3 306,6 \$
Revenus de travail ⁷	20 977	22,8 %	21 130	10 612	31 742	24,5 %	654,10 \$	13 721,5 \$
Prestations d'assurance-emploi	976	1,1 %	976	373	1 349	1,0 %	478,50 \$	467,0 \$
Contribution parental ^f	883	1,0 %	883	0	883	0,7 %	377,50 \$	333,3 \$
Revenus d'autres sources	65 886	71,6 %	66 994	21 559	88 553	68,3 %	595,90 \$	39 260,6 \$
Nombre total distinct⁸	91 963	100 %	94 100	35 584	129 684	100 %	622,80 \$	57 278,6 \$

Répartition de la clientèle nouvellement admise selon la raison de la demande, janvier 2012

a.-e.: assurance-emploi

Nouvelles admissions⁹								
Fin des prestations d'a.-e.	1 012	13,0 %	1 097	328	1 425	13,0 %	340,59 \$	171,3 \$
Perte d'emploi sans a.-e.	1 370	17,6 %	1 459	291	1 750	15,9 %	311,87 \$	340,6 \$
Prestations d'a.-e. insuffisantes	699	9,0 %	776	214	990	9,0 %	307,23 \$	140,1 \$
Sous-total	3 081	39,6 %	3 332	833	4 165	37,9 %	959,69 \$	652,0 \$
Perte du conjoint	288	3,7 %	289	255	544	4,9 %	349,45 \$	83,9 \$
Fin des études à temps complet	373	4,8 %	392	120	512	4,7 %	291,57 \$	78,1 \$
Revenus insuffisants	1 351	17,4 %	1 538	435	1 973	17,9 %	339,66 \$	352,9 \$
En attente de revenus	61	0,8 %	70	19	89	0,8 %	272,99 \$	10,9 \$
Autres raisons	2 618	33,7 %	2 897	823	3 720	33,8 %	423,89 \$	938,1 \$
Total	7 772	100 %	8 518	2 485	11 003	100 %	361,62 \$	2 115,9 \$

MESS, Direction de la statistique et de l'information de gestion - Statistique, mars 2012.

PROGRAMME D'AIDE SOCIALE

PROGRAMME DE SOLIDARITÉ SOCIALE

Tableau 1 - suite

PROGRAMME D'AIDE SOCIALE					PROGRAMME DE SOLIDARITÉ SOCIALE				Nombre de ménages	
Prestation de base (incluant les hébergés)	Alloc. pour contraintes temporaires	Alloc. mixte (2 adultes avec cont. tempo.)	TOTAL	var. ann.	Allocation de solidarité sociale	Prestation de base Hébergés	TOTAL	var. ann.		
Répartition des dossiers actifs¹ selon le programme et le type d'allocation										
123 582	78 615	3 501	205 698	2,4 %	126 386	3 021	129 407	-0,1 %	335 105	moyenne 2009-2010
124 910	80 734	3 520	209 164	2,0 %	126 677	3 012	129 689	0,0 %	338 853	avril 2010
123 486	80 750	3 495	207 731	1,5 %	126 797	2 990	129 787	0,1 %	337 518	mai 2010
121 616	80 528	3 486	205 630	0,9 %	126 868	2 963	129 831	0,2 %	335 461	juin 2010
120 390	80 734	3 468	204 592	0,4 %	126 750	2 940	129 690	0,2 %	334 282	juillet 2010
120 180	81 117	3 441	204 738	0,1 %	126 663	2 931	129 594	0,2 %	334 332	août 2010
119 810	80 715	3 398	203 923	-0,5 %	126 619	2 934	129 553	0,1 %	333 476	septembre 2010
120 857	77 966	3 333	202 156	-0,7 %	126 706	2 700	129 406	0,2 %	331 562	octobre 2010
120 461	78 609	3 354	202 424	-1,0 %	126 729	2 737	129 466	0,3 %	331 890	novembre 2010
120 575	79 160	3 356	203 091	-1,3 %	126 752	2 849	129 601	0,3 %	332 692	décembre 2010
121 698	79 983	3 362	205 043	-1,4 %	127 000	2 879	129 879	0,4 %	334 922	janvier 2011
122 509	80 424	3 371	206 304	-1,6 %	126 881	2 901	129 782	0,3 %	336 086	février 2011
122 341	80 866	3 388	206 595	-1,6 %	126 920	2 905	129 825	0,2 %	336 420	mars 2011
121 569	80 132	3 414	205 116	-0,3 %	126 780	2 895	129 675	0,2 %	334 791	moyenne 2010-2011
121 254	81 312	3 393	205 959	-1,5 %	126 985	2 891	129 876	0,1 %	335 835	avril 2011
119 957	81 391	3 376	204 724	-1,4 %	127 165	2 898	130 063	0,2 %	334 787	mai 2011
119 367	81 714	3 364	204 445	-0,6 %	126 902	2 870	129 772	0,0 %	334 217	juin 2011
118 913	82 068	3 341	204 322	-0,1 %	126 587	2 883	129 470	-0,2 %	333 792	juillet 2011
118 424	81 998	3 345	203 767	-0,5 %	126 310	2 877	129 187	-0,3 %	332 954	août 2011
115 430	81 335	3 295	200 060	-1,9 %	126 147	2 870	129 017	-0,4 %	329 077	septembre 2011
116 090	78 424	3 266	197 780	-2,2 %	126 188	2 616	128 804	-0,5 %	326 584	octobre 2011
115 468	78 850	3 256	197 574	-2,4 %	126 075	2 666	128 741	-0,6 %	326 315	novembre 2011
115 364	79 225	3 270	197 859	-2,6 %	126 051	2 756	128 807	-0,6 %	326 666	décembre 2011
116 498	79 967	3 252	199 717	-2,6 %	126 408	2 777	129 185	-0,5 %	328 902	janvier 2012
117 300	80 400	3 300	201 000	-2,6 %	126 300	2 800	129 100	-0,5 %	330 100	février 2012 (e)
117 100	80 800	3 300	201 200	-2,6 %	126 400	2 800	129 200	-0,5 %	330 400	mars 2012 (e)
117 597	80 624	3 313	201 534		126 460	2 809	129 269		330 802	moyenne 2011-2012 (e)
<i>Proportion</i>					<i>Proportion</i>					
En janvier 2012										
116 498	79 967	3 252	199 717	100 %	126 408	2 777	129 185	100 %	328 902	Nombre
35,4%	24,3%	1,0%	60,7%		38,4%	0,8%	39,3%		100%	Proportion du total
594,27 \$	729,72 \$	1 015,51 \$	655,37 \$		852,33 \$	187,07 \$	838,03 \$		727,11 \$	Prestation moyenne versée
Programme										
116 498	79 967	3 252	199 717	100,0 %	0	0	0	0,0 %	199 717	Prog. d'aide sociale
0	0	0	0	0,0 %	126 408	2 777	129 185	100,0 %	129 185	Prog. de solidarité sociale
Situation familiale										
89 247	48 366	0	137 613	68,9 %	113 315	2 777	116 092	89,9 %	253 705	Personnes seules
2 745	1 683	2 452	6 880	3,4 %	6 777	0	6 777	5,2 %	13 657	Couples sans enfants
18 252	18 843	0	37 095	18,6 %	4 136	0	4 136	3,2 %	41 231	Familles monoparentales
5 920	10 384	800	17 104	8,6 %	2 153	0	2 153	1,7 %	19 257	Couples avec enfants
334	691	0	1 025	0,5 %	27	0	27	0,0 %	1 052	Conjoints d'étudiant
Type de résidence										
65 563	56 374	2 317	124 254	62,2 %	64 227	0	64 227	49,7 %	188 481	Logement et H.L.M.
46 348	18 942	267	65 557	32,8 %	55 701	0	55 701	43,1 %	121 258	Chambre et pension
1 654	395	0	2 049	1,0 %	593	0	593	0,5 %	2 642	Temporairement sans adresse ²
2 821	4 256	668	7 745	3,9 %	5 887	0	5 887	4,6 %	13 632	Propriété
112	0	0	112	0,1 %	0	2 777	2 777	2,1 %	2 889	En hébergement
Régions										
1 990	1 834	118	3 942	2,0 %	4 585	0	4 585	3,5 %	8 527	01. Bas-Saint-Laurent
3 565	2 541	119	6 225	3,1 %	5 007	0	5 007	3,9 %	11 232	02. Saguenay - Lac-Saint-Jean
6 788	5 050	178	12 016	6,0 %	10 440	1	10 441	8,1 %	22 457	03. Capitale-Nationale
5 554	3 842	167	9 563	4,8 %	5 981	1	5 982	4,6 %	15 545	04. Mauricie
4 578	3 548	150	8 276	4,1 %	6 254	0	6 254	4,8 %	14 530	05. Estrie
46 428	28 731	1 165	76 324	38,2 %	31 456	1	31 457	24,4 %	107 781	06. Île-de-Montréal ³
4 901	3 227	112	8 240	4,1 %	5 545	1	5 546	4,3 %	13 786	07. Outaouais
1 410	1 205	48	2 663	1,3 %	2 484	0	2 484	1,9 %	5 147	08. Abitibi-Témiscamingue
834	631	25	1 490	0,7 %	1 245	0	1 245	1,0 %	2 735	09. Côte-Nord
372	264	4	640	0,3 %	250	0	250	0,2 %	890	10. Nord-du-Québec
195	105	2	302	0,2 %	90	0	90	0,1 %	392	ARK ⁴
1 418	1 130	92	2 640	1,3 %	2 514	2	2 516	1,9 %	5 156	11. Gaspésie - Îles-de-la-Madeleine
2 641	2 423	121	5 185	2,6 %	5 714	0	5 714	4,4 %	10 899	12. Chaudière-Appalache ⁵
3 574	2 669	172	6 415	3,2 %	3 939	1	3 940	3,0 %	10 355	13. Laval
5 879	4 140	146	10 165	5,1 %	5 715	0	5 715	4,4 %	15 880	14. Lanaudière
6 779	4 784	147	11 710	5,9 %	7 018	0	7 018	5,4 %	18 728	15. Laurentides
16 068	11 253	376	27 697	13,9 %	18 234	0	18 234	14,1 %	45 931	16. Montérégie
3 701	2 683	112	6 496	3,3 %	4 165	0	4 165	3,2 %	10 661	17. Centre-du-Québec
18	12	0	30	0,0 %	5 862	2 770	8 632	6,7 %	8 662	Central ⁵
Clientèle supplémentée⁶										
4 490	875	8	5 373	10,7 %	517	3	520	1,3 %	5 893	Allocations d'aide à l'emploi
982	44	0	1 026	2,0 %	2 658	3	2 661	6,4 %	3 687	Allocations de soutien ⁷
8 962	7 146	558	16 666	33,1 %	4 302	9	4 311	10,4 %	20 977	Revenus de travail ⁷
411	367	27	805	1,6 %	171	0	171	0,4 %	976	Prestations d'assurance-emploi
801	82	0	883	1,8 %	0	0	0	0,0 %	883	Contribution parentale ⁸
6 234	22 006	1 553	29 793	59,1 %	35 804	289	36 093	86,8 %	65 886	Revenus d'autres sources
20 416	28 146	1 839	50 401	100 %	41 259	303	41 562	100 %	91 963	Nombre total distinct ⁸
22,2 %	30,6 %	2,0 %	54,8 %		44,9 %	0,3 %	45,2 %		100,0 %	
Nouvelles admissions⁹										
624	336	16	976	13,4 %	36	0	36	7,3 %	1 012	Fin des prestations d'a.-e.
1 112	233	9	1 354	18,6 %	16	0	16	3,2 %	1 370	Perte d'emploi sans a.-e.
534	149	5	688	9,5 %	11	0	11	2,2 %	699	Prestations d'a.-e. insuffisantes
2 270	718	30	3 018	41,5 %	63	0	63	12,8 %	3 081	Sous-total
101	163	1	265	3,6 %	15	1	16	3,2 %	288	Perte du conjoint
296	67	0	363	5,0 %	10	0	10	2,0 %	373	Fin des études à temps complet
876	347	16	1 239	17,0 %	107	4	111	22,5 %	1 351	Revenus insuffisants
23	27	6	56	0,8 %	5	0	5	1,0 %	61	En attente de revenus
1 673	645	8	2 326	32,0 %	271	18	289	58,5 %	2 618	Autres raisons
5 239	1 967	61	7 267	100 %	471	23	494	100 %	7 772	Total
67,4 %	25,3 %	0,8 %	93,5 %		6,1 %	0,3 %	6,4 %		100,0 %	Proportion du total

Tableau 2

Évolution du nombre d'adultes prestataires des programmes d'aide financière de dernier recours selon le type de clientèle, 2010-2011 et 2011-2012

	Programme d'aide sociale				Programme de solidarité sociale			
	Nombre d'adultes	var. ann.	Sans contraintes	Contraintes temporaires	TOTAL	Contraintes sévères	Conjoints sans cont. sévères	TOTAL
Nombre d'adultes actifs¹ aux programmes d'aide financière de dernier recours								
moyenne 2009-2010	371 501	1,4 %	142 518	89 503	232 022	130 945	8 534	139 479
avril 2010	375 337	1,1 %	144 063	91 723	235 786	131 186	8 365	139 551
mai 2010	373 840	0,8 %	142 596	91 595	234 191	131 278	8 371	139 649
juin 2010	371 408	0,5 %	140 530	91 249	231 779	131 308	8 321	139 629
juillet 2010	369 882	0,1 %	139 375	91 095	230 470	131 156	8 256	139 412
août 2010	370 076	-0,1 %	139 496	91 240	230 736	131 075	8 265	139 340
septembre 2010	368 896	-0,5 %	138 569	91 109	229 678	131 014	8 204	139 218
octobre 2010	366 533	-0,6 %	139 339	88 167	227 506	130 857	8 170	139 027
novembre 2010	366 842	-0,8 %	138 989	88 793	227 782	130 910	8 150	139 060
décembre 2010	367 670	-1,0 %	139 095	89 399	228 494	131 048	8 128	139 176
janvier 2011	370 084	-1,0 %	140 630	90 008	230 638	131 334	8 112	139 446
février 2011	371 092	-1,3 %	141 144	90 652	231 796	131 213	8 083	139 296
mars 2011	371 351	-1,3 %	140 918	91 077	231 995	131 257	8 099	139 356
moyenne 2010-2011	370 251	-0,3 %	140 395	90 509	230 904	131 136	8 210	139 347
avril 2011	370 468	-1,3 %	139 649	91 459	231 108	131 299	8 061	139 360
mai 2011	369 235	-1,2 %	138 370	91 376	229 746	131 470	8 019	139 489
juin 2011	368 392	-0,8 %	137 664	91 611	229 275	131 166	7 951	139 117
juillet 2011	367 616	-0,6 %	137 313	91 605	228 918	130 849	7 849	138 698
août 2011	366 709	-0,9 %	136 955	91 367	228 322	130 559	7 828	138 387
septembre 2011	362 232	-1,8 %	133 274	90 895	224 169	130 362	7 701	138 063
octobre 2011	359 322	-2,0 %	133 635	87 871	221 506	130 147	7 669	137 816
novembre 2011	358 944	-2,2 %	132 924	88 326	221 250	130 093	7 601	137 694
décembre 2011	359 275	-2,3 %	132 777	88 788	221 565	130 146	7 564	137 710
janvier 2012	361 816	-2,2 %	134 363	89 338	223 701	130 536	7 579	138 115
février 2012								
mars 2012								
moyenne 2011-2012	364 401	-1,6 %	135 692	90 264	225 956	130 663	7 782	138 445
<i>prop.</i>								
En janvier 2012								
Nombre d'adultes	361 816	100 %	134 363	89 338	223 701	130 536	7 579	138 115
Proportion (ens. des adultes)	100,0 %		37,1%	24,7%	61,8%	36,1%	2,1%	38,2%
Proportion (selon la catégorie)			60,1%	39,9%	100,0%	94,5%	5,5%	100,0%
Situation familiale								
Personnes seules	253 705	70,1 %	88 463	49 150	137 613	116 092	0	116 092
Couples sans enfants	27 314	7,5 %	6 889	6 871	13 760	7 999	5 555	13 554
Familles monoparentales	41 231	11,4 %	17 164	19 931	37 095	4 136	0	4 136
Couples avec enfants	38 514	10,6 %	21 553	12 655	34 208	2 282	2 024	4 306
Conjoints d'étudiant	1 052	0,3 %	294	731	1 025	27	0	27
Sexe								
Hommes	188 881	52,2 %	82 668	34 048	116 716	68 693	3 472	72 165
Femmes	172 935	47,8 %	51 695	55 290	106 985	61 843	4 107	65 950
Âge								
Moyenne (années)	44,2		38,4	47,3	41,9	47,7	51,0	47,9
Moins de 21 ans	11 831	3,3 %	5 905	2 442	8 347	3 456	28	3 484
De 21 à 24 ans	20 528	5,7 %	9 841	5 535	15 376	5 057	95	5 152
De 25 à 29 ans	30 266	8,4 %	15 310	7 982	23 292	6 777	197	6 974
De 30 à 34 ans	34 913	9,6 %	18 093	8 370	26 463	8 130	320	8 450
De 35 à 39 ans	34 333	9,5 %	18 821	6 587	25 408	8 517	408	8 925
De 40 à 44 ans	37 360	10,3 %	20 931	4 773	25 704	10 985	671	11 656
De 45 à 49 ans	46 177	12,8 %	23 041	4 047	27 088	18 036	1 053	19 089
De 50 à 54 ans	50 344	13,9 %	22 022	3 611	25 633	23 221	1 490	24 711
55 ans et plus	96 064	26,6 %	399	45 991	46 390	46 357	3 317	49 674
Scolarité²								
Primaire	28 387	7,8 %	7 125	7 908	15 033	12 309	1 045	13 354
Secondaire I à IV	126 386	34,9 %	55 744	30 107	85 851	37 396	3 139	40 535
Secondaire V	66 695	18,4 %	27 008	18 408	45 416	19 955	1 324	21 279
Collégiale	20 147	5,6 %	8 207	5 099	13 306	6 595	246	6 841
Universitaire	19 229	5,3 %	8 769	5 681	14 450	4 580	199	4 779
Inconnue	100 972	27,9 %	27 510	22 135	49 645	49 701	1 626	51 327
Durée de présence cumulative³								
Moyenne (mois)	164,2		109,8	141,1	122,3	233,1	213,2	232,0
Premier mois	2 711	0,7 %	1 937	623	2 560	141	10	151
De 2 à 5 mois	10 297	2,8 %	6 696	2 828	9 524	720	53	773
De 6 à 11 mois	12 384	3,4 %	7 438	3 653	11 091	1 208	85	1 293
De 12 à 23 mois	22 791	6,3 %	13 001	6 910	19 911	2 708	172	2 880
De 24 à 47 mois	36 976	10,2 %	19 212	11 638	30 850	5 727	399	6 126
De 48 à 119 mois	77 231	21,3 %	34 927	21 557	56 484	19 461	1 286	20 747
120 mois et plus	199 426	55,1 %	51 152	42 129	93 281	100 571	5 574	106 145
Programme et types de contraintes à l'emploi								
PAS - Sans contraintes	134 363	37,1 %	134 363	0	134 363	0	0	0
PAS - Contraintes temporaires	89 338	24,7 %	0	89 338	89 338	0	0	0
PSS - Contraintes sévères	130 536	36,1 %	0	0	0	130 536	0	130 536
PSS - Conjoints sans cont. sévères	7 579	2,1 %	0	0	0	0	7 579	7 579
Région								
01. Bas-Saint-Laurent	9 460	2,6 %	2 283	2 085	4 368	4 656	436	5 092
02. Saguenay - Lac-Saint-Jean	12 175	3,4 %	3 922	2 815	6 737	5 081	357	5 438
03. Capitale-Nationale	24 092	6,7 %	7 522	5 537	13 059	10 530	503	11 033
04. Mauricie	16 823	4,6 %	6 135	4 244	10 379	6 049	395	6 444
05. Estrie	15 920	4,4 %	5 278	3 908	9 186	6 346	388	6 734
06. Île-de-Montréal ⁴	121 450	33,6 %	54 963	33 136	88 099	31 701	1 650	33 351
07. Outaouais	15 094	4,2 %	5 566	3 510	9 076	5 614	404	6 018
08. Abitibi-Témiscamingue	5 631	1,6 %	1 586	1 318	2 904	2 521	206	2 727
09. Côte-Nord	2 920	0,8 %	912	687	1 599	1 256	65	1 321
10. Nord-du-Québec	972	0,3 %	435	277	712	250	10	260
ARK ⁵	440	0,1 %	239	109	348	90	2	92
11. Gaspésie - Îles-de-la-Madeleine	5 881	1,6 %	1 686	1 328	3 014	2 559	308	2 867
12. Chaudière-Appalache ⁶	11 799	3,3 %	2 957	2 693	5 650	5 790	359	6 149
13. Laval	11 600	3,2 %	4 352	3 049	7 401	3 964	235	4 199
14. Lanaudière	17 403	4,8 %	6 729	4 487	11 216	5 786	401	6 187
15. Laurentides	20 300	5,6 %	7 608	5 133	12 741	7 095	464	7 559
16. Montérégie	49 991	13,8 %	18 300	12 163	30 463	18 445	1 083	19 528
17. Centre-du-Québec	11 580	3,2 %	4 112	2 955	7 067	4 225	288	4 513
Central ⁶	8 725	2,4 %	17	13	30	8 668	27	8 695

MESS, Direction de la statistique et de l'information de gestion - Statistique, mars 2012.

Jeunes de moins de 25 ans	Reven- dicateurs du statut de réfugié	Nouveaux arrivants (moins de 3 ans)	Arrivés au Canada depuis 3 ans et plus	Total Nés hors du Canada		Familles mono- parentales	Durée consécutive de 2 ans et plus		
				Hommes	Femmes				
Nombre d'adultes actifs¹ aux programmes d'aide financière de dernier recours pour certains segments de clientèle									
32 922	12 915	10 956	52 885	76 755	192 698	178 803	43 432	263 029	moyenne 2009-2010
33 634	11 059	12 320	54 108	77 487	195 692	179 645	43 389	263 847	avril 2010
33 266	10 728	12 443	54 241	77 412	194 532	179 308	43 369	263 685	mai 2010
32 949	10 317	12 462	54 137	76 916	192 651	178 757	43 321	263 351	juin 2010
32 899	9 901	12 430	54 207	76 538	191 572	178 310	43 397	263 125	juillet 2010
32 959	9 620	12 564	54 407	76 591	191 527	178 549	43 839	263 215	août 2010
32 748	9 413	12 426	54 503	76 342	190 926	177 970	43 604	263 228	septembre 2010
32 467	9 165	12 016	54 334	75 515	189 842	176 691	42 860	262 888	octobre 2010
32 642	9 040	12 071	54 365	75 476	190 306	176 536	42 312	262 977	novembre 2010
32 696	8 809	12 284	54 316	75 409	191 105	176 565	42 344	263 338	décembre 2010
33 125	8 662	12 634	54 689	75 985	192 928	177 156	42 531	264 270	janvier 2011
33 687	8 632	12 543	54 741	75 916	193 529	177 563	42 648	264 636	février 2011
33 738	8 498	12 600	54 803	75 901	193 819	177 532	42 695	264 636	mars 2011
33 068	9 487	12 399	54 404	76 291	192 369	177 882	43 026	263 600	moyenne 2010-2011
33 594	8 400	12 289	54 823	75 512	193 325	177 143	42 684	264 575	avril 2011
33 493	8 291	12 240	54 947	75 478	192 475	176 760	42 531	264 440	mai 2011
33 216	8 197	12 062	55 236	75 495	191 745	176 647	42 598	264 776	juin 2011
33 111	8 101	11 832	55 400	75 333	191 100	176 516	42 866	264 861	juillet 2011
33 091	8 007	11 819	55 420	75 246	190 387	176 322	43 054	264 597	août 2011
32 307	7 691	11 524	54 820	74 035	187 768	174 464	42 382	263 423	septembre 2011
31 912	7 521	11 189	54 465	73 175	186 442	172 880	41 676	262 609	octobre 2011
31 891	7 455	11 132	54 366	72 953	186 547	172 397	41 062	262 199	novembre 2011
32 027	7 334	11 423	54 194	72 951	187 016	172 259	41 035	262 240	décembre 2011
32 359	7 288	11 797	54 491	73 576	188 881	172 935	41 231	262 888	janvier 2012
									février 2012
									mars 2012
32 700	7 829	11 731	54 816	74 375	189 569	174 832	42 112	263 661	moyenne 2011-2012
En janvier 2012									
32 359	7 288	11 797	54 491	73 576	188 881	172 935	41 231	262 888	Nombre d'adultes
8,9%	2,0%	3,3%	15,1%	20,3%	52,2%	47,8%	11,4%	72,7%	Proportion (ens. des adultes)
	9,9%	16,0%	74,1%	100,0%					Proportion (selon la catégorie)
Situation familiale									
23 984	4 228	2 823	26 311	33 362	151 162	102 543	0	189 090	Personnes seules
724	600	1 264	4 828	6 692	13 677	13 637	0	21 572	Couples sans enfants
4 846	859	832	8 919	10 610	4 471	36 760	41 231	27 312	Familles monoparentales
2 743	1 599	6 331	14 065	21 995	19 238	19 276	0	24 484	Couples avec enfants
62	2	547	368	917	333	719	0	430	Conjoints d'étudiant
Sexe									
16 294	3 776	5 332	25 670	34 778	188 881	0	4 471	134 453	Hommes
16 065	3 512	6 465	28 821	38 798	0	172 935	36 760	128 435	Femmes
Âge									
21,3	37,8	36,6	46,0	43,7	44,2	44,2	37,0	46,6	Moyenne (années)
11 831	322	334	635	1 291	5 938	5 893	1 365	2 853	Moins de 21 ans
20 528	741	623	1 593	2 957	10 356	10 172	3 481	10 448	De 21 à 24 ans
0	1 263	1 462	3 461	6 186	15 516	14 750	5 817	17 506	De 25 à 29 ans
0	1 184	2 752	4 892	8 828	17 882	17 031	7 180	21 978	De 30 à 34 ans
0	1 045	2 947	6 247	10 239	17 888	16 445	6 946	22 447	De 35 à 39 ans
0	817	1 911	7 485	10 213	20 275	17 085	6 138	26 576	De 40 à 44 ans
0	629	768	7 466	8 863	25 368	20 809	5 174	36 089	De 45 à 49 ans
0	390	395	7 347	8 132	26 969	23 375	3 189	41 416	De 50 à 54 ans
0	897	605	15 365	16 867	48 689	47 375	1 941	83 575	55 ans et plus
Scolarité²									
1 681	34	637	5 107	5 778	14 616	13 771	2 118	23 628	Primaire
12 793	61	767	10 433	11 261	69 217	57 169	17 171	93 102	Secondaire I à IV
2 706	78	1 087	10 209	11 374	34 176	32 519	8 970	46 625	Secondaire V
348	30	873	3 867	4 770	10 591	9 556	2 397	13 926	Collégiale
84	44	3 238	6 708	9 990	10 845	8 384	1 560	11 825	Universitaire
14 747	7 041	5 195	18 167	30 403	49 436	51 536	9 015	73 782	Inconnue
Durée de présence cumulative³									
26,9	23,5	13,9	115,4	90,0	158,5	170,3	118,3	202,1	Moyenne (mois)
1 065	259	632	283	1 174	1 512	1 199	192	45	Premier mois
3 897	1 145	2 408	1 086	4 639	5 583	4 714	999	206	De 2 à 5 mois
4 658	1 176	2 252	1 553	4 981	6 439	5 945	1 576	271	De 6 à 11 mois
7 434	1 539	4 096	3 245	8 880	12 008	10 783	3 133	840	De 12 à 23 mois
9 385	2 673	2 409	8 308	13 390	19 629	17 347	5 900	23 710	De 24 à 47 mois
5 919	425	0	18 385	18 810	41 846	35 385	12 303	56 728	De 48 à 119 mois
1	71	0	21 631	21 702	101 864	97 562	17 128	181 088	120 mois et plus
Programme et types de contraintes à l'emploi									
15 746	5 472	7 920	25 143	38 535	82 668	51 695	17 164	77 825	PAS - Sans contraintes
7 977	1 653	3 681	18 748	24 082	34 048	55 290	19 931	59 419	PAS - Contraintes temporaires
8 513	137	122	9 446	9 705	68 693	61 843	4 136	118 997	PSS - Contraintes sévères
123	26	74	1 154	1 254	3 472	4 107	0	6 647	PSS - Conjoints sans cont. sévères
Région									
677	0	7	60	67	5 038	4 422	670	7 462	01. Bas-Saint-Laurent
1 103	0	14	81	95	6 236	5 939	1 104	9 410	02. Saguenay - Lac-Saint-Jean
1 792	3	895	1 350	2 248	13 083	11 009	2 025	18 004	03. Capitale-Nationale
1 620	1	147	290	438	8 782	8 041	1 954	12 776	04. Mauricie
1 625	3	538	1 042	1 583	8 560	7 360	1 701	11 692	05. Estrie
8 824	7 241	7 842	41 422	56 505	62 957	58 493	15 291	84 246	06. Île-de-Montréal ⁴
1 559	1	374	1 140	1 515	7 727	7 367	2 073	10 810	07. Outaouais
469	0	2	38	40	2 918	2 713	548	4 340	08. Abitibi-Témiscamingue
229	0	0	12	12	1 534	1 386	309	2 222	09. Côte-Nord
190	0	0	3	3	494	478	192	553	10. Nord-du-Québec
73	0	0	0	0	237	203	93	217	ARK ⁵
494	0	0	16	16	3 082	2 799	482	4 596	11. Gaspésie - Îles-de-la-Madeleine
949	1	13	123	137	6 111	5 688	1 024	9 120	12. Chaudière-Appalache ⁶
1 098	9	545	3 357	3 911	5 745	5 855	1 476	8 167	13. Laval
2 080	0	226	519	745	9 029	8 374	2 197	12 504	14. Lanaudière
2 292	1	173	622	796	10 662	9 638	2 442	14 251	15. Laurentides
5 675	14	873	3 697	4 584	25 753	24 238	6 380	36 211	16. Montérégie
1 275	1	144	319	464	6 103	5 477	1 353	8 421	17. Centre-du-Québec
408	13	4	400	417	5 067	3 658	10	8 103	Central ⁶

Tableau 3

Contraintes temporaires

Évolution du nombre d'adultes prestataires du Programme d'aide sociale selon le type de clientèle, 2010-2011 et 2011-2012

	Nombre d'adultes	var. ann.	Sans contraintes	État de santé	Grossesse ou enfants à charge	Enfant handicapé ⁷	55 ans et plus	Autres	Total Contraintes temporaires
Nombre d'adultes actifs¹ au Programme d'aide sociale									
moyenne 2009-2010	232 022	2,5 %	142 518	13 819	28 044	1 633	44 320	1 687	89 503
avril 2010	235 786	1,9 %	144 063	14 577	28 693	1 695	45 119	1 639	91 723
mai 2010	234 191	1,5 %	142 596	14 299	28 893	1 687	45 109	1 607	91 595
juin 2010	231 779	0,8 %	140 530	13 845	28 985	1 679	45 132	1 608	91 249
juillet 2010	230 470	0,3 %	139 375	13 502	29 176	1 667	45 139	1 611	91 095
août 2010	230 736	0,0 %	139 496	13 226	29 553	1 673	45 194	1 594	91 240
septembre 2010	229 678	-0,6 %	138 569	13 016	29 634	1 645	45 224	1 590	91 109
octobre 2010	227 506	-0,9 %	139 339	13 118	26 582	1 676	45 188	1 603	88 167
novembre 2010	227 782	-1,3 %	138 989	13 416	26 773	1 672	45 348	1 584	88 793
décembre 2010	228 494	-1,6 %	139 095	13 743	27 004	1 676	45 407	1 569	89 399
janvier 2011	230 638	-1,7 %	140 630	13 679	27 433	1 693	45 641	1 562	90 008
février 2011	231 796	-2,0 %	141 144	13 807	27 858	1 700	45 720	1 567	90 652
mars 2011	231 995	-2,0 %	140 918	13 959	28 069	1 698	45 758	1 593	91 077
moyenne 2010-2011	230 904	-0,5 %	140 395	13 682	28 221	1 680	45 332	1 594	90 509
avril 2011	231 108	-2,0 %	139 649	14 084	28 252	1 682	45 854	1 587	91 459
mai 2011	229 746	-1,9 %	138 570	13 899	28 411	1 675	45 790	1 601	91 376
juin 2011	229 275	-1,1 %	137 664	13 767	28 680	1 672	45 907	1 585	91 611
juillet 2011	228 918	-0,7 %	137 313	13 552	28 919	1 693	45 881	1 560	91 605
août 2011	228 322	-1,0 %	136 955	13 200	29 078	1 697	45 830	1 562	91 367
septembre 2011	224 169	-2,4 %	133 274	13 125	28 843	1 684	45 683	1 560	90 895
octobre 2011	221 506	-2,6 %	133 635	13 212	25 705	1 730	45 645	1 579	87 871
novembre 2011	221 250	-2,9 %	132 924	13 567	25 827	1 711	45 647	1 574	88 326
décembre 2011	221 565	-3,0 %	132 777	13 820	26 018	1 701	45 692	1 557	88 788
janvier 2012	223 701	-3,0 %	134 363	13 729	26 446	1 705	45 939	1 519	89 338
février 2012									
mars 2012									
moyenne 2011-2012	225 956	-2,1 %	135 692	13 596	27 618	1 695	45 787	1 568	90 264

prop.

En janvier 2012

Nombre d'adultes	223 701	100 %	134 363	13 729	26 446	1 705	45 939	1 519	89 338
Proportion (ens. des adultes)	100,0 %		60,1%	6,1%	11,8%	0,8%	20,5%	0,7%	39,9%
Proportion (selon la catégorie)				15,4%	29,6%	1,9%	51,4%	1,7%	100,0%

Répartition des adultes prestataires du Programme d'aide sociale selon certaines caractéristiques, janvier 2012

Situation familiale

Personnes seules	137 613	61,5 %	88 463	11 109	552	0	36 364	1 125	49 150
Couples sans enfants	13 760	6,2 %	6 889	396	116	0	6 277	82	6 871
Familles monoparentales	37 095	16,6 %	17 164	1 717	15 286	1 312	1 396	220	19 931
Couples avec enfants	34 208	15,3 %	21 553	501	9 789	383	1 890	92	12 655
Conjoints d'étudiant	1 025	0,5 %	294	6	703	10	12	0	731

Sexe

Hommes	116 716	52,2 %	82 668	7 098	1 617	153	24 596	584	34 048
Femmes	106 985	47,8 %	51 695	6 631	24 829	1 552	21 343	935	55 290

Âge

Moyenne (années)	41,9		38,4	40,1	29,9	39,6	59,8	45,2	47,3
Moins de 21 ans	8 347	3,7 %	5 905	412	2 013	0	0	17	2 442
De 21 à 24 ans	15 376	6,9 %	9 841	824	4 677	13	0	21	5 535
De 25 à 29 ans	23 292	10,4 %	15 310	1 280	6 523	124	0	55	7 982
De 30 à 34 ans	26 463	11,8 %	18 093	1 651	6 323	303	0	93	8 370
De 35 à 39 ans	25 408	11,4 %	18 821	1 787	4 291	397	0	112	6 587
De 40 à 44 ans	25 704	11,5 %	20 931	2 088	2 040	402	0	243	4 773
De 45 à 49 ans	27 088	12,1 %	23 041	2 827	493	303	0	424	4 047
De 50 à 54 ans	25 633	11,5 %	22 022	2 825	86	160	0	540	3 611
55 ans et plus	46 390	20,7 %	399	35	0	3	45 939	14	45 991

Scolarité²

Primaire	15 033	6,7 %	7 125	493	1 047	68	6 220	80	7 908
Secondaire I à IV	85 851	38,4 %	55 744	5 743	9 181	713	13 800	670	30 107
Secondaire V	45 416	20,3 %	27 008	3 529	3 984	402	10 110	383	18 408
Collégiale	13 306	5,9 %	8 207	1 028	1 119	119	2 728	105	5 099
Universitaire	14 450	6,5 %	8 769	646	1 515	74	3 385	61	5 681
Inconnue	49 645	22,2 %	27 510	2 290	9 600	329	9 696	220	22 135

Durée de présence cumulative³

Moyenne (mois)	122,3		109,8	108,9	60,1	145,0	195,7	188,2	141,1
Premier mois	2 560	1,1 %	1 937	144	367	4	103	5	623
De 2 à 5 mois	9 524	4,3 %	6 696	721	1 554	13	521	19	2 828
De 6 à 11 mois	11 091	5,0 %	7 438	777	2 115	27	716	18	3 653
De 12 à 23 mois	19 911	8,9 %	13 001	1 258	4 027	64	1 516	45	6 910
De 24 à 47 mois	30 850	13,8 %	19 212	1 851	6 366	126	3 195	100	11 638
De 48 à 119 mois	56 484	25,2 %	34 927	3 780	8 239	526	8 715	297	21 557
120 mois et plus	93 281	41,7 %	51 152	5 198	3 778	945	31 173	1 035	42 129

Types de contraintes à l'emploi

Sans contraintes	134 363	60,1 %	134 363	0	0	0	0	0	0
Contraintes temporaires	89 338	39,9 %		13 729	26 446	1 705	45 939	1 519	89 338
Cont. tempo.: état de santé	13 729	6,1 %		13 729					13 729
Cont. tempo.: enf./gross.	26 446	11,8 %			26 446				26 446
Cont. tempo.: enf. hand.	1 705	0,8 %				1 705			1 705
Cont. tempo.: 55 ans et plus	45 939	20,5 %					45 939		45 939
Cont. tempo.: autres	1 519	0,7 %						1 519	1 519

Région

01. Bas-Saint-Laurent	4 368	2,0 %	2 283	409	383	35	1 184	74	2 085
02. Saguenay - Lac-Saint-Jean	6 737	3,0 %	3 922	392	564	62	1 738	59	2 815
03. Capitale-Nationale	13 059	5,8 %	7 522	1 006	1 082	106	3 238	105	5 537
04. Mauricie	10 379	4,6 %	6 135	673	1 020	66	2 375	110	4 244
05. Estrie	9 186	4,1 %	5 278	984	984	83	1 788	69	3 908
06. Île-de-Montréal ⁴	88 099	39,4 %	54 963	3 398	11 598	599	17 196	345	33 136
07. Outaouais	9 076	4,1 %	5 566	556	1 237	64	1 587	66	3 510
08. Abitibi-Témiscamingue	2 904	1,3 %	1 586	207	333	16	713	49	1 318
09. Côte-Nord	1 599	0,7 %	912	93	162	14	398	20	687
10. Nord-du-Québec	712	0,3 %	435	17	159	5	91	5	277
ARK ⁵	348	0,2 %	239	3	77	3	25	1	109
11. Gaspésie - Îles-de-la-Madeleine	3 014	1,3 %	1 686	199	269	24	754	82	1 328
12. Chaudière-Appalache ⁶	5 650	2,5 %	2 957	605	513	44	1 489	42	2 693
13. Laval	7 401	3,3 %	4 352	405	950	55	1 584	55	3 049
14. Lanaudière	11 216	5,0 %	6 729	851	1 326	102	2 114	94	4 487
15. Laurentides	12 741	5,7 %	7 608	1 126	1 364	101	2 457	85	5 133
16. Montérégie	30 463	13,6 %	18 300	2 231	3 704	292	5 733	203	12 163
17. Centre-du-Québec	7 067	3,2 %	4 112	569	798	37	1 496	55	2 955
Central ⁶	30	0,0 %	17	8	0	0	4	1	13

Jeunes de moins de 25 ans

Nés hors du Canada

Tableau 3 - suite

Sans contraintes	Avec contraintes temporaires	Total Jeunes de moins de 25 ans	Reven- dicateurs du statut de réfugié	Nouveaux arrivants (moins de 3 ans)	Arrivés au Canada depuis 3 ans et plus	Total Nés hors du Canada	Durée		Familles mono- parentales	Durée consecutive de 2 ans et plus	
							Hommes	Femmes			
Nombre d'adultes actifs¹ au Programme d'aide sociale pour certains segments de clientèle											
16 443	8 606	25 049	12 698	10 764	42 757	66 219	120 921	111 101	38 975	136 173	moyenne 2009-2010
16 806	8 785	25 591	10 838	12 137	43 911	66 886	123 662	112 124	38 997	136 858	avril 2010
16 486	8 723	25 209	10 507	12 256	43 986	66 749	122 408	111 783	38 967	136 695	mai 2010
16 169	8 669	24 838	10 098	12 264	43 853	66 215	120 562	111 217	38 920	136 361	juin 2010
16 090	8 678	24 768	9 692	12 226	43 898	65 816	119 533	110 937	39 020	136 272	juillet 2010
16 149	8 631	24 780	9 410	12 365	44 074	65 849	119 466	111 270	39 433	136 463	août 2010
16 036	8 551	24 587	9 209	12 222	44 176	65 607	118 907	110 771	39 227	136 520	septembre 2010
16 006	8 277	24 283	8 976	11 813	43 975	64 764	117 891	109 615	38 504	136 310	octobre 2010
16 170	8 256	24 426	8 857	11 870	43 976	64 703	118 299	109 483	38 072	136 402	novembre 2010
16 223	8 241	24 464	8 631	12 078	43 905	64 614	118 975	109 519	38 108	136 667	décembre 2010
16 565	8 257	24 822	8 492	12 433	44 235	65 160	120 588	110 050	38 276	137 450	janvier 2011
16 942	8 384	25 326	8 463	12 344	44 286	65 093	121 261	110 535	38 378	137 873	février 2011
16 908	8 422	25 330	8 332	12 397	44 298	65 027	121 439	110 556	38 411	137 942	mars 2011
16 379	8 490	24 869	9 292	12 200	44 048	65 540	120 249	110 655	38 693	136 818	moyenne 2010-2011
16 654	8 473	25 127	8 230	12 096	44 302	64 628	120 912	110 196	38 409	137 921	avril 2011
16 501	8 459	24 960	8 120	12 045	44 376	64 541	119 939	109 807	38 236	137 772	mai 2011
16 315	8 404	24 719	8 027	11 857	44 672	64 556	119 361	109 914	38 327	138 303	juin 2011
16 238	8 418	24 656	7 930	11 637	44 800	64 367	118 888	110 030	38 599	138 639	juillet 2011
16 231	8 349	24 580	7 838	11 634	44 831	64 303	118 331	109 991	38 766	138 681	août 2011
15 599	8 188	23 787	7 521	11 338	44 256	63 115	115 838	108 331	38 133	137 754	septembre 2011
15 427	7 905	23 332	7 346	11 016	43 870	62 232	114 592	106 914	37 477	137 131	octobre 2011
15 430	7 888	23 318	7 280	10 951	43 780	62 011	114 693	106 557	36 957	136 849	novembre 2011
15 530	7 920	23 450	7 171	11 244	43 604	62 019	115 106	106 459	36 910	136 903	décembre 2011
15 746	7 977	23 723	7 125	11 601	43 891	62 617	116 716	106 985	37 095	137 244	janvier 2012
											février 2012
											mars 2012
15 967	8 198	24 165	7 659	11 542	44 238	63 439	117 438	108 518	37 891	137 720	moyenne 2011-2012
En janvier 2012											
15 746	7 977	23 723	7 125	11 601	43 891	62 617	116 716	106 985	37 095	137 244	Nombre d'adultes
7,0%	3,6%	10,6%	3,2%	5,2%	19,6%	28,0%	52,2%	47,8%	16,6%	61,4%	Proportion (ens. des adultes)
66,4%	33,6%	100,0%	11,4%	18,5%	70,1%	100,0%					Proportion (selon la catégorie)
Situation familiale											
14 067	1 573	15 640	4 122	2 747	18 846	25 715	88 522	49 091	0	83 216	Personnes seules
555	73	628	571	1 207	3 476	5 254	6 893	6 867	0	9 314	Couples sans enfants
158	4 620	4 778	852	825	8 268	9 945	3 898	33 197	37 095	23 579	Familles monoparentales
953	1 665	2 618	1 578	6 275	12 944	20 797	17 090	17 118	0	20 729	Couples avec enfants
13	46	59	2	547	357	906	313	712	0	406	Conjoints d'étudiant
Sexe											
10 085	896	10 981	3 696	5 245	20 274	29 215	116 716	0	3 898	69 483	Hommes
5 661	7 081	12 742	3 429	6 356	23 617	33 402	0	106 985	33 197	67 761	Femmes
Âge											
21,2	21,5	21,3	37,5	36,5	45,2	42,7	42,6	41,2	36,2	44,9	Moyenne (années)
5 905	2 442	8 347	321	320	472	1 113	3 786	4 561	1 353	1 638	Moins de 21 ans
9 841	5 535	15 376	734	610	1 308	2 652	7 195	8 181	3 425	6 033	De 21 à 24 ans
			1 253	1 446	2 997	5 696	11 241	12 051	5 656	11 282	De 25 à 29 ans
			1 169	2 731	4 312	8 212	12 786	13 677	6 815	14 288	De 30 à 34 ans
			1 025	2 912	5 498	9 435	12 831	12 577	6 337	14 271	De 35 à 39 ans
			799	1 884	6 513	9 196	13 984	11 720	5 401	15 893	De 40 à 44 ans
			613	751	6 132	7 496	15 347	11 741	4 233	18 374	De 45 à 49 ans
			374	381	5 650	6 405	14 696	10 937	2 441	18 391	De 50 à 54 ans
			837	566	11 009	12 412	24 850	21 540	1 434	37 074	55 ans et plus
Scolarité²											
812	279	1 091	31	626	4 215	4 872	7 675	7 358	1 846	11 169	Primaire
7 913	3 423	11 336	55	760	8 503	9 318	47 699	38 152	15 514	55 910	Secondaire I à IV
1 536	763	2 299	69	1 080	8 374	9 523	23 718	21 698	8 043	27 487	Secondaire V
197	105	302	28	869	3 159	4 056	7 101	6 205	2 106	7 778	Collégiale
59	20	79	44	3 215	5 765	9 024	8 310	6 140	1 394	7 570	Universitaire
5 229	3 387	8 616	6 898	5 051	13 875	25 824	22 213	27 432	8 192	27 330	Inconnue
Durée de présence cumulative³											
21,5	27,0	23,3	22,8	13,9	103,5	77,7	119,2	125,6	109,5	162,7	Moyenne (mois)
773	191	964	259	624	274	1 157	1 421	1 139	192	42	Premier mois
2 528	879	3 407	1 143	2 379	1 016	4 538	5 111	4 413	996	175	De 2 à 5 mois
2 692	1 146	3 838	1 165	2 225	1 427	4 817	5 654	5 437	1 558	214	De 6 à 11 mois
4 018	1 824	5 842	1 516	4 022	2 928	8 466	10 345	9 566	3 072	667	De 12 à 23 mois
4 045	2 568	6 613	2 612	2 351	7 521	12 484	16 036	14 814	5 765	18 729	De 24 à 47 mois
1 689	1 369	3 058	380	0	15 557	15 937	30 088	26 396	11 497	38 336	De 48 à 119 mois
1	0	1	50	0	15 168	15 218	48 061	45 220	14 015	79 081	120 mois et plus
Types de contraintes à l'emploi											
15 746	0	15 746	5 472	7 920	25 143	38 535	82 668	51 695	17 164	77 825	Sans contraintes
	7 977	7 977	1 653	3 681	18 748	24 082	34 048	55 290	19 931	59 419	Contraintes temporaires
	1 236	1 236	20	71	1 135	1 226	7 098	6 631	1 717	6 106	Cont. tempo.: état de santé
	6 690	6 690	806	3 027	6 202	10 035	1 617	24 829	15 286	14 049	Cont. tempo.: enf./gross.
	13	13	2	20	391	413	153	1 552	1 312	1 300	Cont. tempo.: enf. hand.
	0	0	819	557	10 895	12 271	24 596	21 343	1 396	36 761	Cont. tempo.: 55 ans et plus
	38	38	6	6	125	137	584	935	220	1 203	Cont. tempo.: autres
Région											
321	134	455	0	6	36	42	2 412	1 956	570	2 786	01. Bas-Saint-Laurent
571	211	782	0	14	64	78	3 484	3 253	968	4 378	02. Saguenay - Lac-Saint-Jean
861	405	1 266	2	871	1 102	1 975	7 310	5 749	1 747	7 923	03. Capitale-Nationale
891	425	1 316	1	143	234	378	5 487	4 892	1 743	6 807	04. Mauricie
788	441	1 229	3	523	812	1 338	4 996	4 190	1 471	5 535	05. Estrie
4 858	2 270	7 128	7 095	7 728	34 017	48 840	45 222	42 877	14 047	54 075	06. Île-de-Montréal ⁴
682	459	1 141	1	367	927	1 295	4 626	4 450	1 873	5 366	07. Outaouais
193	112	305	0	2	26	28	1 508	1 396	477	1 844	08. Abitibi-Témiscamingue
84	59	143	0	0	3	3	846	753	284	1 005	09. Côte-Nord
76	73	149	0	0	2	2	351	361	181	330	10. Nord-du-Québec
32	20	52	0	0	0	0	178	170	89	145	ARK ⁵
247	112	359	0	0	9	9	1 606	1 408	413	1 965	11. Gaspésie - Îles-de-la-Madeleine
319	196	515	1	13	80	94	2 981	2 669	889	3 567	12. Chaudière-Appalache ⁶
427	260	687	9	540	2 579	3 128	3 569	3 832	1 329	4 414	13. Laval
974	530	1 504	0	223	415	638	5 892	5 324	2 001	6 926	14. Lanaudière
1 140	551	1 691	1	172	480	653	6 792	5 949	2 191	7 431	15. Laurentides
2 640	1 413	4 053	11	856	2 843	3 710	15 834	14 629	5 717	18 606	16. Montérégie
669	325	994	1	143	259	403	3 782	3 285	1 193	4 270	17. Centre-du-Québec
5	1	6	0	0	3	3	18	12	1	16	Central ⁶

Tableau 4

Contraintes sévères

Évolution du nombre d'adultes prestataires du Programme de solidarité sociale selon le type de clientèle, 2010-2011 et 2011-2012

	Nombre d'adultes	var. ann.	Contraintes sévères						Total Contraintes sévères	Conjoints sans contraintes sévères
			Visuel	Auditif et de la parole	Intellectuel et d'apprentissage	Santé mentale	Physique	Autres		
Nombre d'adultes actifs¹ au Programme de solidarité sociale										
moyenne 2009-2010	139 479	-0,4 %	1 554	842	25 424	53 989	44 501	4 635	130 945	8 534
avril 2010	139 551	-0,3 %	1 548	856	25 407	54 244	44 410	4 721	131 186	8 365
mai 2010	139 649	-0,2 %	1 553	856	25 387	54 341	44 406	4 735	131 278	8 371
juin 2010	139 629	-0,1 %	1 546	848	25 380	54 378	44 406	4 750	131 308	8 321
juillet 2010	139 412	-0,1 %	1 548	842	25 306	54 390	44 347	4 723	131 156	8 256
août 2010	139 340	-0,1 %	1 545	843	25 320	54 350	44 285	4 732	131 075	8 265
septembre 2010	139 218	-0,2 %	1 537	847	25 347	54 367	44 214	4 702	131 014	8 204
octobre 2010	139 027	-0,1 %	1 541	840	25 395	54 384	44 133	4 564	130 857	8 170
novembre 2010	139 060	0,0 %	1 528	838	25 406	54 434	44 118	4 586	130 910	8 150
décembre 2010	139 176	0,0 %	1 536	836	25 397	54 513	44 114	4 652	131 048	8 128
janvier 2011	139 446	0,1 %	1 540	834	25 405	54 659	44 181	4 715	131 334	8 112
février 2011	139 296	-0,1 %	1 538	833	25 446	54 658	44 031	4 707	131 213	8 083
mars 2011	139 356	-0,1 %	1 544	843	25 413	54 763	44 003	4 691	131 257	8 099
moyenne 2010-2011	139 347	-0,1 %	1 542	843	25 384	54 457	44 221	4 690	131 136	8 210
avril 2011	139 360	-0,1 %	1 543	843	25 450	54 777	43 988	4 698	131 299	8 061
mai 2011	139 489	-0,1 %	1 530	855	25 491	54 899	43 977	4 718	131 470	8 019
juin 2011	139 117	-0,4 %	1 531	852	25 425	54 891	43 787	4 680	131 166	7 951
juillet 2011	138 698	-0,5 %	1 530	846	25 486	54 786	43 574	4 627	130 849	7 849
août 2011	138 387	-0,7 %	1 525	849	25 398	54 706	43 482	4 599	130 559	7 828
septembre 2011	138 063	-0,8 %	1 522	849	25 379	54 715	43 317	4 580	130 362	7 701
octobre 2011	137 816	-0,9 %	1 521	844	25 410	54 685	43 269	4 418	130 147	7 669
novembre 2011	137 694	-1,0 %	1 515	837	25 415	54 730	43 186	4 410	130 093	7 601
décembre 2011	137 710	-1,1 %	1 513	840	25 412	54 747	43 167	4 467	130 146	7 564
janvier 2012	138 115	-1,0 %	1 515	845	25 439	54 945	43 239	4 553	130 536	7 579
février 2012										
mars 2012										
moyenne 2011-2012	138 445	-0,6 %	1 525	846	25 431	54 788	43 499	4 575	130 663	7 782

prop.

En janvier 2012										
Nombre d'adultes	138 115	100 %	1 515	845	25 439	54 945	43 239	4 553	130 536	7 579
<i>Proportion (ens. des adultes)</i>	100,0%		1,1%	0,6%	18,4%	39,8%	31,3%	3,3%	94,5%	5,5%
<i>Proportion (selon la catégorie)</i>			1,2%	0,6%	19,5%	42,1%	33,1%	3,5%	100,0%	

Répartition des adultes prestataires du Programme de solidarité sociale selon certaines caractéristiques, janvier 2012

Situation familiale										
Personnes seules	116 092	84,1 %	1 233	690	24 010	50 364	35 778	4 017	116 092	0
Couples sans enfants	13 554	9,8 %	126	68	959	2 171	4 248	427	7 999	5 555
Familles monoparentales	4 136	3,0 %	75	51	245	1 735	1 976	54	4 136	0
Couples avec enfants	4 306	3,1 %	80	35	225	666	1 221	55	2 282	2 024
Conjoints d'étudiant	27	0,0 %	1	1	0	9	16	0	27	0

Sexe										
Hommes	72 165	52,2 %	883	407	13 597	29 167	22 035	2 604	68 693	3 472
Femmes	65 950	47,8 %	632	438	11 842	25 778	21 204	1 949	61 843	4 107

Âge										
<i>Moyenne (années)</i>	47,9		48,1	46,7	41,8	47,6	50,7	52,9	47,7	51,0
Moins de 21 ans	3 484	2,5 %	19	37	1 535	1 087	724	54	3 456	28
De 21 à 24 ans	5 152	3,7 %	62	46	2 092	1 729	1 075	53	5 057	95
De 25 à 29 ans	6 974	5,0 %	88	54	2 346	2 835	1 371	83	6 777	197
De 30 à 34 ans	8 450	6,1 %	84	52	2 408	3 744	1 746	96	8 130	320
De 35 à 39 ans	8 925	6,5 %	113	55	2 365	3 766	2 038	180	8 517	408
De 40 à 44 ans	11 656	8,4 %	138	59	2 543	4 913	3 051	281	10 985	671
De 45 à 49 ans	19 089	13,8 %	215	100	3 378	8 079	5 645	619	18 036	1 053
De 50 à 54 ans	24 711	17,9 %	237	137	3 548	10 382	8 071	846	23 221	1 490
55 ans et plus	49 674	36,0 %	559	305	5 224	18 410	19 518	2 341	46 357	3 317

Scolarité²										
Primaire	13 354	9,7 %	139	122	3 784	3 583	4 417	264	12 309	1 045
Secondaire I à IV	40 535	29,3 %	394	275	3 965	17 794	14 205	763	37 396	3 139
Secondaire V	21 279	15,4 %	264	114	732	10 823	7 509	513	19 955	1 324
Collégiale	6 841	5,0 %	67	27	36	4 276	2 032	157	6 595	246
Universitaire	4 779	3,5 %	61	13	11	3 120	1 254	121	4 580	199
Inconnue	51 327	37,2 %	590	294	16 911	15 349	13 822	2 735	49 701	1 626

Durée de présence cumulative³										
<i>Moyenne (mois)</i>	232,0		234,7	216,5	255,5	229,6	227,2	209,2	233,1	213,2
Premier mois	151	0,1 %	3	5	46	48	31	8	141	10
De 2 à 5 mois	773	0,6 %	4	5	201	244	224	42	720	53
De 6 à 11 mois	1 293	0,9 %	11	16	319	442	364	56	1 208	85
De 12 à 23 mois	2 880	2,1 %	44	33	663	986	836	146	2 708	172
De 24 à 47 mois	6 126	4,4 %	68	56	1 224	2 216	1 835	328	5 727	399
De 48 à 119 mois	20 747	15,0 %	231	146	3 262	8 214	6 655	953	19 461	1 286
120 mois et plus	106 145	76,9 %	1 154	584	19 724	42 795	33 294	3 020	100 571	5 574

Types de contraintes à l'emploi										
Contraintes sévères	130 536	94,5 %	1 515	845	25 439	54 945	43 239	4 553	130 536	
Visuel	1 515	1,1 %	1 515						1 515	
Auditif et de la parole	845	0,6 %		845					845	
Intellectuel et d'apprentissage	25 439	18,4 %			25 439				25 439	
Santé mentale	54 945	39,8 %				54 945			54 945	
Physique	43 239	31,3 %					43 239		43 239	
Autres	4 553	3,3 %					4 553		4 553	
Conjoints sans contraintes sévères*	7 579	5,5 %								7 579

Région										
01. Bas-Saint-Laurent	5 092	3,7 %	45	20	1 019	1 920	1 531	121	4 656	436
02. Saguenay - Lac-Saint-Jean	5 438	3,9 %	51	31	1 120	1 942	1 847	90	5 081	357
03. Capitale-Nationale	11 033	8,0 %	139	72	1 713	5 205	3 161	240	10 530	503
04. Mauricie	6 444	4,7 %	55	33	1 094	2 649	2 086	132	6 049	395
05. Estrie	6 734	4,9 %	63	39	1 268	2 721	2 086	169	6 346	388
06. Île-de-Montréal ⁴	33 351	24,1 %	462	226	4 015	15 160	11 123	715	31 701	1 650
07. Outaouais	6 018	4,4 %	49	47	1 122	2 219	2 002	175	5 614	404
08. Abitibi-Témiscamingue	2 727	2,0 %	36	21	557	897	928	82	2 521	206
09. Côte-Nord	1 321	1,0 %	10	12	289	454	465	26	1 256	65
10. Nord-du-Québec	260	0,2 %	4	0	47	96	97	6	250	10
ARK ⁵	92	0,1 %	1	0	19	37	30	3	90	2
11. Gaspésie - Îles-de-la-Madeleine	2 867	2,1 %	43	13	564	824	1 038	77	2 559	308
12. Chaudière-Appalache ⁶	6 149	4,5 %	62	34	1 360	2 320	1 828	186	5 790	359
13. Laval	4 199	3,0 %	50	32	826	1 670	1 293	93	3 964	235
14. Lanaudière	6 187	4,5 %	68	44	1 199	2 183	2 137	155	5 786	401
15. Laurentides	7 559	5,5 %	64	54	1 413	2 900	2 459	205	7 095	464
16. Montérégie	19 528	14,1 %	220	125	3 816	7 348	6 545	391	18 445	1 083
17. Centre-du-Québec	4 513	3,3 %	59	32	841	1 630	1 506	157	4 225	288
Central ⁶	8 695	6,3 %	35	10	3 176	2 807	1 107	1 533	8 668	27

MESS, Direction de la statistique et de l'information de gestion - Statistique, mars 2012.

Tableau 4 - suite

Jeunes de moins de 25 ans			Nés hors du Canada								
Avec contraintes sévères	Conjoints	Total Jeunes de moins de 25 ans	Reven- dicateurs du statut de réfugié	Nouveaux arrivants (moins de 3 ans)	Arrivés au Canada depuis 3 ans et plus	Total Nés hors du Canada			Familles mono- parentales	Durée consécutive de 2 ans et plus	
							Hommes	Femmes			
Nombre d'adultes actifs¹ au Programme de solidarité sociale pour certains segments de clientèle											
7 751	123	7 873	217	192	10 128	10 536	71 778	67 702	4 457	126 856	moyenne 2009-2010
7 936	107	8 043	221	183	10 197	10 601	72 030	67 521	4 392	126 989	avril 2010
7 946	111	8 057	221	187	10 255	10 663	72 124	67 525	4 402	126 990	mai 2010
7 995	116	8 111	219	198	10 284	10 701	72 089	67 540	4 401	126 990	juin 2010
8 020	111	8 131	209	204	10 309	10 722	72 039	67 373	4 377	126 853	juillet 2010
8 065	114	8 179	210	199	10 333	10 742	72 061	67 279	4 406	126 752	août 2010
8 048	113	8 161	204	204	10 327	10 735	72 019	67 199	4 377	126 708	septembre 2010
8 078	106	8 184	189	203	10 359	10 751	71 951	67 076	4 356	126 578	octobre 2010
8 103	113	8 216	183	201	10 389	10 773	72 007	67 053	4 240	126 575	novembre 2010
8 115	117	8 232	178	206	10 411	10 795	72 130	67 046	4 236	126 671	décembre 2010
8 185	118	8 303	170	201	10 454	10 825	72 340	67 106	4 255	126 820	janvier 2011
8 240	121	8 361	169	199	10 455	10 823	72 268	67 028	4 270	126 763	février 2011
8 287	121	8 408	166	203	10 505	10 874	72 380	66 976	4 284	126 694	mars 2011
8 085	114	8 199	195	199	10 357	10 750	72 120	67 227	4 333	126 782	moyenne 2010-2011
8 343	124	8 467	170	193	10 521	10 884	72 413	66 947	4 275	126 654	avril 2011
8 408	125	8 533	171	195	10 571	10 937	72 536	66 953	4 295	126 668	mai 2011
8 371	126	8 497	170	205	10 564	10 939	72 384	66 733	4 271	126 473	juin 2011
8 333	122	8 455	171	195	10 600	10 966	72 212	66 486	4 267	126 222	juillet 2011
8 388	123	8 511	169	185	10 589	10 943	72 056	66 331	4 288	125 916	août 2011
8 394	126	8 520	170	186	10 564	10 920	71 930	66 133	4 249	125 669	septembre 2011
8 457	123	8 580	175	173	10 595	10 943	71 850	65 966	4 199	125 478	octobre 2011
8 453	120	8 573	175	181	10 586	10 942	71 854	65 840	4 105	125 350	novembre 2011
8 459	118	8 577	163	179	10 590	10 932	71 910	65 800	4 125	125 337	décembre 2011
8 513	123	8 636	163	196	10 600	10 959	72 165	65 950	4 136	125 644	janvier 2012
											février 2012
											mars 2012
8 412	123	8 535	170	189	10 578	10 937	72 131	66 314	4 221	125 941	moyenne 2011-2012
En janvier 2012											
8 513	123	8 636	163	196	10 600	10 959	72 165	65 950	4 136	125 644	Nombre d'adultes
6,2%	0,1%	6,3%	0,1%	0,1%	7,7%	7,9%	52,2%	47,8%	3,0%	91,0%	Proportion (ens. des adultes)
98,6%	1,4%	100,0%	1,5%	1,8%	96,7%	100,0%					Proportion (selon la catégorie)
Situation familiale											
8 344	0	8 344	106	76	7 465	7 647	62 640	53 452	0	105 874	Personnes seules
43	53	96	29	57	1 352	1 438	6 784	6 770	0	12 258	Couples sans enfants
68	0	68	7	7	651	665	573	3 563	4 136	3 733	Familles monoparentales
55	70	125	21	56	1 121	1 198	2 148	2 158	0	3 755	Couples avec enfants
3	0	3	0	0	11	11	20	7	0	24	Conjoints d'étudiant
Sexe											
5 285	28	5 313	80	87	5 396	5 563	72 165	0	573	64 970	Hommes
3 228	95	3 323	83	109	5 204	5 396	0	65 950	3 563	60 674	Femmes
Âge											
21,1	22,1	21,1	50,1	42,0	49,6	49,4	46,7	49,1	44,4	48,5	Moyenne (années)
3 456	28	3 484	1	14	163	178	2 152	1 332	12	1 215	Moins de 21 ans
5 057	95	5 152	7	13	285	305	3 161	1 991	56	4 415	De 21 à 24 ans
0	0	0	10	16	464	490	4 275	2 699	161	6 224	De 25 à 29 ans
0	0	0	15	21	580	616	5 096	3 354	365	7 690	De 30 à 34 ans
0	0	0	20	35	749	804	5 057	3 868	609	8 176	De 35 à 39 ans
0	0	0	18	27	972	1 017	6 291	5 365	737	10 683	De 40 à 44 ans
0	0	0	16	17	1 334	1 367	10 021	9 068	941	17 715	De 45 à 49 ans
0	0	0	16	14	1 697	1 727	12 273	12 438	748	23 025	De 50 à 54 ans
0	0	0	60	39	4 356	4 455	23 839	25 835	507	46 501	55 ans et plus
Scolarité²											
581	9	590	3	11	892	906	6 941	6 413	272	12 459	Primaire
1 414	43	1 457	6	7	1 930	1 943	21 518	19 017	1 657	37 192	Secondaire I à IV
394	13	407	9	7	1 835	1 851	10 458	10 821	927	19 138	Secondaire V
45	1	46	2	4	708	714	3 490	3 351	291	6 148	Collégiale
4	1	5	0	23	943	966	2 535	2 244	166	4 255	Universitaire
6 075	56	6 131	143	144	4 292	4 579	27 223	24 104	823	46 452	Inconnue
Durée de présence cumulative³											
36,8	35,1	36,8	56,4	16,9	164,4	160,1	222,0	242,9	196,8	245,1	Moyenne (mois)
99	2	101	0	8	9	17	91	60	0	3	Premier mois
484	6	490	2	29	70	101	472	301	3	31	De 2 à 5 mois
808	12	820	11	27	126	164	785	508	18	57	De 6 à 11 mois
1 567	25	1 592	23	74	317	414	1 663	1 217	61	173	De 12 à 23 mois
2 727	45	2 772	61	58	787	906	3 593	2 533	135	4 981	De 24 à 47 mois
2 828	33	2 861	45	0	2 828	2 873	11 758	8 989	806	18 392	De 48 à 119 mois
0	0	0	21	0	6 463	6 484	53 803	52 342	3 113	102 007	120 mois et plus
Types de contraintes à l'emploi											
8 513		8 513	137	122	9 446	9 705	68 693	61 843	4 136	118 997	Contraintes sévères
81		81	10	10	220	240	883	632	75	1 378	Visuel
83		83	2	4	75	81	407	438	51	729	Auditif et de la parole
3 627		3 627	9	21	774	804	13 597	11 842	245	23 920	Intellectuel et d'apprentissage
2 816		2 816	23	23	4 109	4 155	29 167	25 778	1 735	50 297	Santé mentale
1 799		1 799	86	63	3 919	4 068	22 035	21 204	1 976	39 070	Physique
107		107	7	1	349	357	2 604	1 949	54	3 603	Autres
0	123	123	26	74	1 154	1 254	3 472	4 107	0	6 647	Conjoints sans contraintes sévères*
Région											
218	4	222	0	1	24	25	2 626	2 466	100	4 676	01. Bas-Saint-Laurent
318	3	321	0	0	17	17	2 752	2 686	136	5 032	02. Saguenay - Lac-Saint-Jean
519	7	526	1	24	248	273	5 773	5 260	278	10 081	03. Capitale-Nationale
300	4	304	0	4	56	60	3 295	3 149	211	5 969	04. Mauricie
380	16	396	0	15	230	245	3 564	3 170	230	6 157	05. Estrie
1 676	20	1 696	146	114	7 405	7 665	17 735	15 616	1 244	30 171	06. Île-de-Montréal ⁴
411	7	418	0	7	213	220	3 101	2 917	200	5 444	07. Outaouais
162	2	164	0	0	12	12	1 410	1 317	71	2 496	08. Abitibi-Témiscamingue
86	0	86	0	0	9	9	688	633	25	1 217	09. Côte-Nord
41	0	41	0	0	1	1	143	117	11	223	10. Nord-du-Québec
21	0	21	0	0	0	0	59	33	4	72	ARK ⁵
131	4	135	0	0	7	7	1 476	1 391	69	2 631	11. Gaspésie - Îles-de-la-Madeleine
431	3	434	0	0	43	43	3 130	3 019	135	5 553	12. Chaudière-Appalache ⁶
406	5	411	0	5	778	783	2 176	2 023	147	3 753	13. Laval
573	3	576	0	3	104	107	3 137	3 050	196	5 578	14. Lanaudière
592	9	601	0	1	142	143	3 870	3 689	251	6 820	15. Laurentides
1 598	24	1 622	3	17	854	874	9 919	9 609	663	17 605	16. Montérégie
273	8	281	0	1	60	61	2 321	2 192	160	4 151	17. Centre-du-Québec
398	4	402	13	4	397	414	5 049	3 646	9	8 087	Central ⁶

Tableau 5

Évolution du nombre de participants au Programme alternative jeunesse, 2010-2011 et 2011-2012

	Nombre total d'adultes	Taux de variation annuelle	Nés hors du Canada	Hommes	Femmes	Nombre d'adultes avec alloc. jeunesse ²	Taux de variation annuelle	Allocation moyenne ³
Participants au Programme alternative jeunesse¹								
moyenne 2009-2010	7 969	39,5 %	846	4 348	3 621	6 736	39,4 %	658,59 \$
avril 2010	8 659	14,8 %	941	4 795	3 864	7 211	12,0 %	608,16 \$
mai 2010	8 324	8,9 %	935	4 529	3 795	6 935	7,3 %	733,50 \$
juin 2010	7 862	4,7 %	907	4 216	3 646	6 518	1,4 %	604,44 \$
juillet 2010	7 500	1,7 %	871	4 041	3 459	6 246	0,0 %	609,44 \$
août 2010	7 436	-1,2 %	869	3 951	3 485	6 380	-1,8 %	728,44 \$
septembre 2010	7 394	-3,6 %	842	3 863	3 531	6 058	-4,9 %	609,05 \$
octobre 2010	7 494	-5,0 %	840	3 872	3 622	6 121	-6,1 %	612,46 \$
novembre 2010	7 555	-8,2 %	855	3 892	3 663	6 373	-8,1 %	758,01 \$
décembre 2010	7 485	-8,8 %	863	3 829	3 656	6 290	-8,5 %	628,27 \$
janvier 2011	7 718	-9,5 %	873	3 932	3 786	6 610	-8,0 %	745,55 \$
février 2011	7 729	-10,8 %	870	3 994	3 735	6 469	-11,8 %	620,89 \$
mars 2011	7 676	-13,0 %	868	3 984	3 692	6 468	-14,1 %	622,25 \$
moyenne 2010-2011	7 736	-2,9 %	878	4 075	3 661	6 473	-3,9 %	656,71 \$
avril 2011	7 591	-12,3 %	862	3 904	3 687	6 345	-12,0 %	620,09 \$
mai 2011	7 389	-11,2 %	863	3 790	3 599	6 254	-9,8 %	755,27 \$
juin 2011	6 918	-12,0 %	833	3 492	3 426	5 709	-12,4 %	613,70 \$
juillet 2011	6 540	-12,8 %	796	3 256	3 284	5 479	-12,3 %	601,85 \$
août 2011	6 438	-13,4 %	779	3 165	3 273	5 558	-12,9 %	716,25 \$
septembre 2011	6 343	-14,2 %	754	3 104	3 239	5 268	-13,0 %	598,68 \$
octobre 2011	6 349	-15,3 %	730	3 090	3 259	5 331	-12,9 %	737,18 \$
novembre 2011	6 409	-15,2 %	725	3 119	3 290	5 297	-16,9 %	604,16 \$
décembre 2011	6 342	-15,3 %	722	3 087	3 255	5 329	-15,3 %	617,92 \$
janvier 2012	6 557	-15,0 %	719	3 230	3 327	5 630	-14,8 %	745,57 \$
février 2012								
mars 2012								
moyenne 2011-2012	6 688	-13,6 %	778	3 324	3 364	5 620	-13,2 %	661,07 \$

Proportion

Proportion

En janvier 2012								
Nombre d'adultes	6 557	100,0 %	719	3 230	3 327	5 630	100,0%	745,57 \$
Proportion	100,0 %		11,0 %	49,3 %	50,7 %	85,9 %		

Situation familiale⁴								
Personnes seules	5 212	79,5 %	582	2 982	2 230	4 481	79,6 %	729,44 \$
Couples sans enfants	97	1,5 %	6	41	56	79	1,4 %	740,49 \$
Familles monoparentales	757	11,5 %	73	8	749	649	11,5 %	846,74 \$
Couples avec enfants	165	2,5 %	13	48	117	140	2,5 %	743,43 \$
Conjoints d'étudiant	0	0,0 %	0	0	0	0	0,0 %	- \$
Inconnue	326	5,0 %	45	151	175	281	5,0 %	771,53 \$

Sexe								
Hommes	3 230	49,3 %	377	3 230	0	2 754	48,9 %	722,89 \$
Femmes	3 327	50,7 %	342	0	3 327	2 876	51,1 %	767,29 \$

Âge								
Moyenne (années)	20,4		20,7	20,4	20,4	20,3		
Moins de 18 ans	64	1,0 %	3	16	48	58	1,0 %	819,47 \$
De 18 à 20 ans	3 555	54,2 %	345	1 761	1 794	3 190	56,7 %	740,59 \$
21 ans et plus	2 938	44,8 %	371	1 453	1 485	2 382	42,3 %	750,43 \$

Scolarité⁵								
Primaire	348	5,3 %	48	189	159	309	5,5 %	771,32 \$
Secondaire I à IV	4 116	62,8 %	276	2 060	2 056	3 515	62,4 %	739,16 \$
Secondaire V	782	11,9 %	126	353	429	651	11,6 %	747,83 \$
Collégiale	84	1,3 %	19	31	53	66	1,2 %	745,31 \$
Universitaire	23	0,4 %	14	9	14	20	0,4 %	635,85 \$
Inconnue	1 204	18,4 %	236	588	616	1 069	19,0 %	759,87 \$

Types de contraintes à l'emploi								
Sans contraintes	5 311	81,0 %	593	3 028	2 283	4 556	80,9 %	729,86 \$
Contraintes temporaires	918	14,0 %	81	50	868	791	14,0 %	827,53 \$
Cont. tempo.: état de santé	69	1,1 %	2	39	30	61	1,1 %	753,99 \$
Cont. tempo.: enf./gross.	840	12,8 %	79	11	829	722	12,8 %	833,64 \$
Cont. tempo.: enf. handicapé	3	0,0 %	0	0	3	2	0,0 %	915,00 \$
Cont. tempo.: autres	6	0,1 %	0	0	6	6	0,1 %	810,50 \$
Contraintes sévères	2	0,0 %	0	1	1	2	0,0 %	471,00 \$
Inconnu	326	5,0 %	45	151	175	281	5,0 %	771,53 \$

Région								
01. Bas-Saint-Laurent	146	2,2 %	1	79	67	114	2,0 %	700,72 \$
02. Saguenay - Lac-Saint-Jean	305	4,7 %	4	156	149	252	4,5 %	725,83 \$
03. Capitale-Nationale	428	6,5 %	50	197	231	368	6,5 %	742,55 \$
04. Mauricie	428	6,5 %	15	201	227	349	6,2 %	733,68 \$
05. Estrie	294	4,5 %	40	170	124	259	4,6 %	753,86 \$
06. Île-de-Montréal ⁶	1 521	23,2 %	452	759	762	1 337	23,7 %	763,40 \$
07. Outaouais	369	5,6 %	33	137	232	327	5,8 %	774,99 \$
08. Abitibi-Témiscamingue	193	2,9 %	1	86	107	167	3,0 %	734,46 \$
09. Côte-Nord	116	1,8 %	1	62	54	97	1,7 %	763,39 \$
10. Nord-du-Québec	12	0,2 %	0	5	7	8	0,1 %	740,38 \$
ARK ⁷	0	0,0 %	0	0	0	0	0,0 %	- \$
11. Gaspésie - Îles-de-la-Madeleine	188	2,9 %	0	101	87	165	2,9 %	719,31 \$
12. Chaudière-Appalache ⁸	239	3,6 %	5	117	122	189	3,4 %	752,48 \$
13. Laval	226	3,4 %	28	98	128	190	3,4 %	719,87 \$
14. Lanaudière	361	5,5 %	8	156	205	312	5,5 %	756,50 \$
15. Laurentides	421	6,4 %	12	235	186	347	6,2 %	740,01 \$
16. Montérégie	996	15,2 %	47	509	487	875	15,5 %	728,66 \$
17. Centre-du-Québec	314	4,8 %	22	162	152	274	4,9 %	749,67 \$

MESS, Direction de la statistique et de l'information de gestion - Statistique, mars 2012.

Tableau 6

Évolution du nombre d'adultes prestataires des programmes d'aide financière de dernier recours qui reçoivent une allocation de soutien, 2010-2011 et 2011-2012

	DEVENIR				INTERAGIR			
	Programme d'aide sociale	Programme de solidarité sociale	TOTAL	var. ann.	Programme d'aide sociale	Programme de solidarité sociale	TOTAL	var. ann.
Nombre d'adultes qui reçoivent une allocation de soutien¹								
moyenne 2009-2010	611	244	855	-10,5%	740	2 672	3 411	-0,4%
avril 2010	570	243	813	-19,9%	825	2 758	3 583	1,2%
mai 2010	553	248	801	-20,5%	827	2 719	3 546	1,7%
juin 2010	545	249	794	-15,6%	786	2 687	3 473	1,4%
juillet 2010	517	247	764	-14,2%	704	2 596	3 300	1,0%
août 2010	437	231	668	-15,5%	605	2 374	2 979	0,7%
septembre 2010	405	223	628	-17,5%	617	2 383	3 000	-1,1%
octobre 2010	422	244	666	-14,2%	733	2 564	3 297	-3,6%
novembre 2010	433	236	669	-14,9%	774	2 552	3 326	-6,0%
décembre 2010	415	231	646	-20,6%	745	2 524	3 269	-8,6%
janvier 2011	394	216	610	-24,9%	715	2 453	3 168	-9,9%
février 2011	375	205	580	-29,4%	692	2 404	3 096	-14,1%
mars 2011	337	198	535	-36,5%	650	2 310	2 960	-17,1%
moyenne 2010-2011	450	231	681	-20,3%	723	2 527	3 250	-4,7%
avril 2011	292	180	472	-41,9%	606	2 224	2 830	-21,0%
mai 2011	186	97	283	-64,7%	446	1 670	2 116	-40,3%
juin 2011	149	73	222	-72,0%	334	1 248	1 582	-54,4%
juillet 2011	108	55	163	-78,7%	197	909	1 106	-66,5%
août 2011	15	3	18	-97,3%	11	42	53	-98,2%
septembre 2011	5	1	6	-99,0%	1	16	17	-99,4%
octobre 2011	0	0	0	n.a.	0	0	0	n.a.
novembre 2011	0	0	0	n.a.	0	0	0	n.a.
décembre 2011	0	0	0	n.a.	0	0	0	n.a.
janvier 2012	0	0	0	n.a.	0	0	0	n.a.
février 2012								
mars 2012								
moyenne 2011-2012	126	68	194	-71,5%	266	1 018	1 284	-60,5%
				<i>prop.</i>				<i>prop.</i>
En janvier 2012								
Nombre d'adultes	0	0	0	0,0%	0	0	0	0,0%
Situation familiale								
Personnes seules	0	0	0	0,0%	0	0	0	0,0%
Couples sans enfants	0	0	0	0,0%	0	0	0	0,0%
Familles monoparentales	0	0	0	0,0%	0	0	0	0,0%
Couples avec enfants	0	0	0	0,0%	0	0	0	0,0%
Conjoints d'étudiant	0	0	0	0,0%	0	0	0	0,0%
Sexe								
Hommes	0	0	0	0,0%	0	0	0	0,0%
Femmes	0	0	0	0,0%	0	0	0	0,0%
Âge								
<i>Moyenne (années)</i>	<i>0,0</i>	<i>0,0</i>	<i>0,0</i>		<i>0,0</i>	<i>0,0</i>	<i>0,0</i>	
Moins de 21 ans	0	0	0	0,0%	0	0	0	0,0%
De 21 à 24 ans	0	0	0	0,0%	0	0	0	0,0%
De 25 à 29 ans	0	0	0	0,0%	0	0	0	0,0%
De 30 à 34 ans	0	0	0	0,0%	0	0	0	0,0%
De 35 à 39 ans	0	0	0	0,0%	0	0	0	0,0%
De 40 à 44 ans	0	0	0	0,0%	0	0	0	0,0%
De 45 à 49 ans	0	0	0	0,0%	0	0	0	0,0%
De 50 à 54 ans	0	0	0	0,0%	0	0	0	0,0%
55 ans et plus	0	0	0	0,0%	0	0	0	0,0%
Scolarité²								
Primaire	0	0	0	0,0%	0	0	0	0,0%
Secondaire I à IV	0	0	0	0,0%	0	0	0	0,0%
Secondaire V	0	0	0	0,0%	0	0	0	0,0%
Collégiale	0	0	0	0,0%	0	0	0	0,0%
Universitaire	0	0	0	0,0%	0	0	0	0,0%
Inconnue	0	0	0	0,0%	0	0	0	0,0%
Durée cumulative de présence à l'aide financière de dernier recours								
<i>Moyenne</i>	<i>0,0</i>	<i>0,0</i>	<i>0,0</i>		<i>0,0</i>	<i>0,0</i>	<i>0,0</i>	
Premier mois	0	0	0	0,0%	0	0	0	0,0%
De 2 à 5 mois	0	0	0	0,0%	0	0	0	0,0%
De 6 à 11 mois	0	0	0	0,0%	0	0	0	0,0%
De 12 à 23 mois	0	0	0	0,0%	0	0	0	0,0%
De 24 à 47 mois	0	0	0	0,0%	0	0	0	0,0%
De 48 à 119 mois	0	0	0	0,0%	0	0	0	0,0%
120 mois et plus	0	0	0	0,0%	0	0	0	0,0%
Types de contraintes à l'emploi et types de diagnostics médicaux								
Sans contraintes	0	0	0	0,0%	0	0	0	0,0%
Contraintes temporaires	0	0	0	0,0%	0	0	0	0,0%
Cont. tempo.: état de santé	0	0	0	0,0%	0	0	0	0,0%
Cont. tempo.: enf./gross.	0	0	0	0,0%	0	0	0	0,0%
Cont. tempo.: enf. hand.	0	0	0	0,0%	0	0	0	0,0%
Cont. tempo.: 55 ans et plus	0	0	0	0,0%	0	0	0	0,0%
Cont. tempo.: autres	0	0	0	0,0%	0	0	0	0,0%
Contraintes sévères (types de diagnostics)	0	0	0	0,0%	0	0	0	0,0%
Visuel	0	0	0	0,0%	0	0	0	0,0%
Auditif et de la parole	0	0	0	0,0%	0	0	0	0,0%
Intellectuel et d'apprentissage	0	0	0	0,0%	0	0	0	0,0%
Santé mentale	0	0	0	0,0%	0	0	0	0,0%
Physique	0	0	0	0,0%	0	0	0	0,0%
Autres	0	0	0	0,0%	0	0	0	0,0%
Conjoints sans contraintes sévères	0	0	0	0,0%	0	0	0	0,0%
Région								
01. Bas-Saint-Laurent	0	0	0	0,0%	0	0	0	0,0%
02. Saguenay - Lac-Saint-Jean	0	0	0	0,0%	0	0	0	0,0%
03. Capitale-Nationale	0	0	0	0,0%	0	0	0	0,0%
04. Mauricie	0	0	0	0,0%	0	0	0	0,0%
05. Estrie	0	0	0	0,0%	0	0	0	0,0%
06. Île-de-Montréal ³	0	0	0	0,0%	0	0	0	0,0%
07. Outaouais	0	0	0	0,0%	0	0	0	0,0%
08. Abitibi-Témiscamingue	0	0	0	0,0%	0	0	0	0,0%
09. Côte-Nord	0	0	0	0,0%	0	0	0	0,0%
10. Nord-du-Québec	0	0	0	0,0%	0	0	0	0,0%
ARK ⁴	0	0	0	0,0%	0	0	0	0,0%
11. Gaspésie - Îles-de-la-Madeleine	0	0	0	0,0%	0	0	0	0,0%
12. Chaudière-Appalache ⁵	0	0	0	0,0%	0	0	0	0,0%
13. Laval	0	0	0	0,0%	0	0	0	0,0%
14. Lanaudière	0	0	0	0,0%	0	0	0	0,0%
15. Laurentides	0	0	0	0,0%	0	0	0	0,0%
16. Montérégie	0	0	0	0,0%	0	0	0	0,0%
17. Centre-du-Québec	0	0	0	0,0%	0	0	0	0,0%
Central ⁵	0	0	0	0,0%	0	0	0	0,0%

Tableau 6 - suite

RÉUSSIR		ACTION				TOTAL				
Programme de solidarité sociale	var. ann.	Programme d'aide sociale	Programme de solidarité sociale	TOTAL	var. ann.	Programme d'aide sociale	Programme de solidarité sociale	TOTAL	var. ann.	
Nombre d'adultes qui reçoivent une allocation de soutien¹										
142	27,8%	0	0	0	n.a.	1 351	3 057	4 408	-1,9%	moyenne 2009-2010
180	20,0%	0	0	0	n.a.	1 395	3 181	4 576	-2,7%	avril 2010
181	24,0%	0	0	0	n.a.	1 380	3 148	4 528	-2,4%	mai 2010
155	19,2%	0	0	0	n.a.	1 331	3 091	4 422	-1,6%	juin 2010
93	36,8%	0	0	0	n.a.	1 221	2 936	4 157	-1,6%	juillet 2010
77	26,2%	0	0	0	n.a.	1 042	2 682	3 724	-2,3%	août 2010
159	28,2%	0	0	0	n.a.	1 022	2 765	3 787	-3,3%	septembre 2010
187	14,7%	0	0	0	n.a.	1 155	2 995	4 150	-4,8%	octobre 2010
185	9,5%	0	0	0	n.a.	1 207	2 973	4 180	-6,9%	novembre 2010
186	10,1%	0	0	0	n.a.	1 160	2 941	4 101	-10,0%	décembre 2010
181	7,1%	0	0	0	n.a.	1 109	2 850	3 959	-12,0%	janvier 2011
188	9,9%	0	0	0	n.a.	1 067	2 797	3 864	-15,9%	février 2011
194	8,4%	0	0	0	n.a.	987	2 702	3 689	-19,7%	mars 2011
164	15,7%	0	0	0	n.a.	1 173	2 922	4 095	-7,1%	moyenne 2010-2011
200	11,1%	1	5	6	n.a.	899	2 609	3 508	-23,3%	avril 2011
198	9,4%	224	570	794	n.a.	856	2 535	3 391	-25,1%	mai 2011
164	5,8%	370	979	1 349	n.a.	853	2 464	3 317	-25,0%	juin 2011
102	9,7%	492	1 266	1 758	n.a.	797	2 332	3 129	-24,7%	juillet 2011
84	9,1%	670	1 988	2 658	n.a.	696	2 117	2 813	-24,5%	août 2011
175	10,1%	736	2 083	2 819	n.a.	742	2 275	3 017	-20,3%	septembre 2011
234	25,1%	893	2 287	3 180	n.a.	893	2 521	3 414	-17,7%	octobre 2011
240	29,7%	958	2 377	3 335	n.a.	958	2 617	3 575	-14,5%	novembre 2011
241	29,6%	1 015	2 441	3 456	n.a.	1 015	2 682	3 697	-9,9%	décembre 2011
233	28,7%	1 020	2 423	3 443	n.a.	1 020	2 656	3 676	-7,1%	janvier 2012
										février 2012
										mars 2012
187	14,2%	638	1 642	2 280	n.a.	873	2 481	3 354	-18,1%	moyenne 2011-2012
					prop.				prop.	
En janvier 2012										
233	100,0%	1 020	2 423	3 443	100,0%	1 020	2 656	3 676	100,0%	Nombre d'adultes
Situation familiale										
219	94,0%	732	2 239	2 971	86,3%	732	2 458	3 190	86,8%	Personnes seules
5	2,1%	47	107	154	4,5%	47	112	159	4,3%	Couples sans enfants
8	3,4%	171	52	223	6,5%	171	60	231	6,3%	Familles monoparentales
1	0,4%	68	25	93	2,7%	68	26	94	2,6%	Couples avec enfants
0	0,0%	2	0	2	0,1%	2	0	2	0,1%	Conjoints d'étudiant
Sexe										
131	56,2%	432	1 295	1 727	50,2%	432	1 426	1 858	50,5%	Hommes
102	43,8%	588	1 128	1 716	49,8%	588	1 230	1 818	49,5%	Femmes
Âge										
31,8		41,6	43,0	42,6		41,6	42,0	41,9		Moyenne (années)
10	4,3%	38	28	66	1,9%	38	38	76	2,1%	Moins de 21 ans
53	22,7%	67	130	197	5,7%	67	183	250	6,8%	De 21 à 24 ans
55	23,6%	79	217	296	8,6%	79	272	351	9,5%	De 25 à 29 ans
40	17,2%	89	305	394	11,4%	89	345	434	11,8%	De 30 à 34 ans
30	12,9%	117	230	347	10,1%	117	260	377	10,3%	De 35 à 39 ans
16	6,9%	148	276	424	12,3%	148	292	440	12,0%	De 40 à 44 ans
10	4,3%	191	406	597	17,3%	191	416	607	16,5%	De 45 à 49 ans
8	3,4%	188	406	594	17,3%	188	414	602	16,4%	De 50 à 54 ans
11	4,7%	103	425	528	15,3%	103	436	539	14,7%	55 ans et plus
Scolarité²										
1	0,4%	101	411	512	14,9%	101	412	513	14,0%	Primaire
39	16,7%	470	802	1 272	36,9%	470	841	1 311	35,7%	Secondaire I à IV
73	31,3%	230	535	765	22,2%	230	608	838	22,8%	Secondaire V
47	20,2%	73	194	267	7,8%	73	241	314	8,5%	Collégiale
30	12,9%	66	179	245	7,1%	66	209	275	7,5%	Universitaire
43	18,5%	80	302	382	11,1%	80	345	425	11,6%	Inconnue
Durée cumulative de présence à l'aide financière de dernier recours										
104,3		153,2	208,4	192,1		153,2	199,3	186,5		Moyenne
0	0,0%	0	0	0	0,0%	0	0	0	0,0%	Premier mois
0	0,0%	19	5	24	0,7%	19	5	24	0,7%	De 2 à 5 mois
0	0,0%	30	9	39	1,1%	30	9	39	1,1%	De 6 à 11 mois
13	5,6%	62	35	97	2,8%	62	48	110	3,0%	De 12 à 23 mois
40	17,2%	99	99	198	5,8%	99	139	238	6,5%	De 24 à 47 mois
107	45,9%	245	484	729	21,2%	245	591	836	22,7%	De 48 à 119 mois
73	31,3%	565	1 791	2 356	68,4%	565	1 864	2 429	66,1%	120 mois et plus
Types de contraintes à l'emploi et types de diagnostics médicaux										
		835		835	24,3%	835		835	22,7%	Sans contraintes
		185		185	5,4%	185		185	5,0%	Contraintes temporaires
		25		25	0,7%	25		25	0,7%	Cont. tempo.: état de santé
		52		52	1,5%	52		52	1,4%	Cont. tempo.: enf./gross.
		8		8	0,2%	8		8	0,2%	Cont. tempo.: enf. hand.
		98		98	2,8%	98		98	2,7%	Cont. tempo.: 55 ans et plus
		2		2	0,1%	2		2	0,1%	Cont. tempo.: autres
233	100,0%		2 383	2 383	69,2%		2 616	2 616	71,2%	Contraintes sévères (types de diagnostics)
9	3,9%		21	21	0,6%		30	30	0,8%	Visuel
5	2,1%		18	18	0,5%		23	23	0,6%	Auditif et de la parole
5	2,1%		534	534	15,5%		539	539	14,7%	Intellectuel et d'apprentissage
115	49,4%		1 377	1 377	40,0%		1 492	1 492	40,6%	Santé mentale
99	42,5%		399	399	11,6%		498	498	13,5%	Physique
0	0,0%		34	34	1,0%		34	34	0,9%	Autres
0	0,0%		40	40	1,2%		40	40	1,1%	Conjoints sans contraintes sévères
Région										
4	1,7%	15	50	65	1,9%	15	54	69	1,9%	01. Bas-Saint-Laurent
16	6,9%	44	156	200	5,8%	44	172	216	5,9%	02. Saguenay - Lac-Saint-Jean
28	12,0%	74	175	249	7,2%	74	203	277	7,5%	03. Capitale-Nationale
10	4,3%	74	106	180	5,2%	74	116	190	5,2%	04. Mauricie
24	10,3%	69	58	127	3,7%	69	82	151	4,1%	05. Estrie
65	27,9%	280	803	1 083	31,5%	280	868	1 148	31,2%	06. Île-de-Montréal ³
5	2,1%	26	133	159	4,6%	26	138	164	4,5%	07. Outaouais
6	2,6%	17	71	88	2,6%	17	77	94	2,6%	08. Abitibi-Témiscamingue
0	0,0%	9	15	24	0,7%	9	15	24	0,7%	09. Côte-Nord
0	0,0%	4	8	12	0,3%	4	8	12	0,3%	10. Nord-du-Québec
0	0,0%	0	0	0	0,0%	0	0	0	0,0%	ARK ⁴
1	0,4%	30	44	74	2,1%	30	45	75	2,0%	11. Gaspésie - Îles-de-la-Madeleine
5	2,1%	35	89	124	3,6%	35	94	129	3,5%	12. Chaudière-Appalaches
5	2,1%	8	87	95	2,8%	8	92	100	2,7%	13. Laval
11	4,7%	60	43	103	3,0%	60	54	114	3,1%	14. Lanaudière
9	3,9%	78	110	188	5,5%	78	119	197	5,4%	15. Laurentides
34	14,6%	120	340	460	13,4%	120	374	494	13,4%	16. Montérégie
9	3,9%	77	30	107	3,1%	77	39	116	3,2%	17. Centre-du-Québec
1	0,4%	0	105	105	3,0%	0	106	106	2,9%	Central ⁵

Tableau 7

**Évolution du taux
d'assistance sociale au
Québec,
2010-2011 et 2011-2012**

	Nombre total d'adultes distincts ³	Taux d'assistance sociale (18-64 ans)	Nombre d'enfants	Taux d'assistance sociale (0-17 ans)	Nombre total de prestataires distincts ³	Taux d'assistance sociale (0-64 ans)
Taux d'assistance sociale pour l'ensemble du Québec^{1,2}						
moyenne 2009-2010	377 447	7,3%	114 647	7,5%	492 094	7,4%
avril 2010	381 867	7,4%	115 107	7,5%	496 974	7,4%
mai 2010	380 160	7,4%	114 953	7,5%	495 113	7,4%
juin 2010	377 421	7,3%	114 497	7,5%	491 918	7,4%
juillet 2010	375 610	7,3%	114 232	7,5%	489 842	7,3%
août 2010	375 807	7,3%	115 302	7,6%	491 109	7,3%
septembre 2010	374 145	7,2%	114 511	7,5%	488 656	7,3%
octobre 2010	371 860	7,2%	112 827	7,4%	484 687	7,2%
novembre 2010	372 334	7,2%	111 367	7,3%	483 701	7,2%
décembre 2010	373 293	7,2%	111 614	7,3%	484 907	7,2%
janvier 2011	375 987	7,3%	112 418	7,4%	488 405	7,3%
février 2011	376 704	7,3%	112 538	7,4%	489 242	7,3%
mars 2011	377 070	7,3%	112 417	7,4%	489 487	7,3%
moyenne 2010-2011	376 022	7,3%	113 482	7,4%	489 503	7,3%
avril 2011	376 176	7,3%	112 170	7,4%	488 346	7,3%
mai 2011	374 865	7,3%	111 914	7,3%	486 779	7,3%
juin 2011	373 646	7,2%	111 765	7,3%	485 411	7,3%
juillet 2011	372 677	7,2%	111 915	7,3%	484 592	7,2%
août 2011	371 747	7,2%	112 415	7,4%	484 162	7,2%
septembre 2011	366 851	7,1%	110 722	7,3%	477 573	7,1%
octobre 2011	363 938	7,0%	109 022	7,1%	472 960	7,1%
novembre 2011	363 568	7,0%	107 261	7,0%	470 829	7,0%
décembre 2011	363 940	7,0%	107 225	7,0%	471 165	7,0%
janvier 2012	366 883	7,1%	108 215	7,1%	475 098	7,1%
février 2012						
mars 2012						
moyenne 2011-2012	369 429	7,1%	110 262	7,2%	479 692	7,2%
moyenne mobile - 12 derniers mois	370 672	7,2%	110 632	7,2%	481 304	7,2%

**Taux d'assistance
sociale selon les
régions,
janvier 2012**

Taux d'assistance sociale par région - janvier 2012						
01 Bas-Saint-Laurent	9 555	7,5%	1 694	4,8%	11 249	6,9%
02 Saguenay - Lac-St-Jean	12 400	7,0%	2 336	4,6%	14 736	6,5%
03 Capitale-Nationale	24 419	5,3%	4 760	4,1%	29 179	5,1%
04 Mauricie	17 139	10,3%	4 203	9,7%	21 342	10,2%
05 Estrie	16 144	8,1%	4 452	7,4%	20 596	8,0%
06 Île-de-Montréal	122 671	9,5%	46 993	13,5%	169 664	10,3%
07 Outaouais	15 390	6,3%	4 780	6,4%	20 170	6,3%
08 Abitibi-Témiscamingue	5 776	6,1%	1 255	4,1%	7 031	5,6%
09 Côte-Nord	3 013	4,8%	632	3,2%	3 645	4,4%
10 Nord-du-Québec	979	3,8%	530	3,8%	1 509	3,8%
11 Gaspésie - Îles-de-la-Madeleine	6 034	10,0%	1 253	8,3%	7 287	9,6%
12 Chaudière-Appalaches	11 975	4,6%	2 293	2,9%	14 268	4,2%
13 Laval	11 766	4,6%	4 108	4,9%	15 874	4,7%
14 Lanaudière	17 679	5,8%	5 115	5,3%	22 794	5,7%
15 Laurentides	20 608	5,8%	5 354	4,7%	25 962	5,5%
16 Montérégie	50 795	5,4%	15 250	5,1%	66 045	5,4%
17 Centre-du-Québec	11 815	8,0%	3 185	6,9%	15 000	7,7%

MESS, Direction de la statistique et de l'information de gestion - Statistique, mars 2012.

Notes relatives aux tableaux

Tableau 1

1. Les dossiers actifs représentent les ménages ayant eu droit à une aide financière de dernier recours pour le mois considéré, que ce soit au programme d'aide sociale ou au programme de solidarité sociale.
2. Désigne les personnes qui n'ont pas d'adresse fixe ou stable ou qui n'ont pas l'assurance d'un hébergement stable pour les 60 prochains jours.
3. Depuis le mois d'avril 2008, la région Île-de-Montréal regroupe les anciennes régions Ville-de-Montréal et Montréal-Banlieue.
4. ARK : Administration régionale Kativik (les prestataires sont aussi dénombrés dans la région Nord-du-Québec).
5. La région « Central » regroupe les dossiers administrés centralement. Depuis mars 2004, en raison de changements dans les modes de gestion des dossiers relatifs à la clientèle sous curatelle publique, ces derniers sont regroupés dans la région « Central » (avec les prestataires hébergés).
6. Dossiers pour lesquels un revenu d'une valeur supérieure à 2 \$ est déclaré pour le mois.
7. Depuis le mois d'avril 2007, les prestataires recevant des revenus de subventions salariales sont dénombrés avec ceux recevant des revenus de travail.
8. Dénombrer les dossiers distinctement (une seule fois), même si ces derniers déclarent plus d'un type de revenu pour le mois.
9. Désignent le nombre de demandes de prestations d'aide financière de dernier recours acceptées pour ce mois, qu'il y ait ou non versement pour le mois courant. Toutefois, un ménage nouvellement admis sera dénombré dans l'ensemble des ménages actifs seulement s'il a reçu une prestation.
10. Depuis le mois de juillet 2011, le Ministère ne verse plus l'ajustement pour la TVQ ce qui entraîne une baisse de la prestation moyenne. Celui-ci a été remplacé par le crédit d'impôt pour la solidarité qui est versé par Revenu Québec.

Tableau 2

1. Les adultes actifs représentent les conjoints qui composent les ménages ayant eu droit à une prestation des programmes d'aide financière de dernier recours pour le mois considéré.
2. La scolarité correspond au niveau d'enseignement le plus élevé atteint. Cette information ne nous renseigne pas sur le ou les diplômes obtenus.
3. Certains dossiers présentent une durée cumulative inférieure à la durée consécutive. Il s'agit d'enfants de familles prestataires ayant atteint l'âge de 18 ans et qui font une demande de prestation. La date d'admission de ces nouveaux prestataires est fixée à la même date que la date d'admission de leurs parents. Pour plus de précisions, consulter le lexique.
4. Depuis le mois d'avril 2008, la région Île-de-Montréal regroupe les anciennes régions Ville-de-Montréal et Montréal-Banlieue.
5. ARK : Administration régionale Kativik (les prestataires sont aussi dénombrés dans la région Nord-du-Québec).
6. La région « Central » regroupe les dossiers administrés centralement. Depuis mars 2004, en raison de changements dans les modes de gestion des dossiers relatifs à la clientèle sous curatelle publique, ces derniers sont regroupés dans la région « Central » (avec les prestataires hébergés).

Tableau 3

1. Les adultes actifs représentent les conjoints qui composent les ménages ayant eu droit à une prestation du Programme d'aide sociale pour le mois considéré.
2. La scolarité correspond au niveau d'enseignement le plus élevé atteint. Cette information ne nous renseigne pas sur le ou les diplômes obtenus.
3. Certains dossiers présentent une durée cumulative inférieure à la durée consécutive. Il s'agit d'enfants de familles prestataires ayant atteint l'âge de 18 ans et qui font une demande de prestation. La date d'admission de ces nouveaux prestataires est fixée à la même date que la date d'admission de leurs parents. Pour plus de précisions, consulter le lexique.
4. Depuis le mois d'avril 2008, la région Île-de-Montréal regroupe les anciennes régions Ville-de-Montréal et Montréal-Banlieue.
5. ARK : Administration régionale Kativik (les prestataires sont aussi dénombrés dans la région Nord-du-Québec).
6. La région « Central » regroupe les dossiers administrés centralement. Depuis mars 2004, en raison de changements dans les modes de gestion des dossiers relatifs à la clientèle sous curatelle publique, ces derniers sont regroupés dans la région « Central » (avec les prestataires hébergés).
7. Depuis le 1^{er} janvier 2006, l'ajout de la contrainte temporaire pour enfant handicapé entraîne une diminution du nombre d'adultes sans contraintes, d'adultes présentant une contrainte pour enfant à charge ou de ceux ayant une contrainte temporaire de la catégorie « autres ».

Tableau 4

1. Les adultes actifs représentent les conjoints qui composent les ménages ayant eu droit à une prestation du Programme de solidarité sociale pour le mois considéré.
2. La scolarité correspond au niveau d'enseignement le plus élevé atteint. Cette information ne nous renseigne pas sur le ou les diplômes obtenus.
3. Certains dossiers présentent une durée cumulative inférieure à la durée consécutive. Il s'agit d'enfants de familles prestataires ayant atteint l'âge de 18 ans et qui font une demande de prestation. La date d'admission de ces nouveaux prestataires est fixée à la même date que la date d'admission de leurs parents. Pour plus de précisions, consulter le lexique.
4. Depuis le mois d'avril 2008, la région Île-de-Montréal regroupe les anciennes régions Ville-de-Montréal et Montréal-Banlieue.
5. ARK : Administration régionale Kativik (les prestataires sont aussi dénombrés dans la région Nord-du-Québec).
6. La région « Central » regroupe les dossiers administrés centralement. Depuis mars 2004, en raison de changements dans les modes de gestion des dossiers relatifs à la clientèle sous curatelle publique, ces derniers sont regroupés dans la région « Central » (avec les prestataires hébergés).

Tableau 5

1. Sont dénombrés ici les adultes qui ont une participation en cours au Programme alternative jeunesse, que celle-ci ait débuté au cours du mois considéré ou avant, pourvu qu'il y ait au moins une journée d'activité dans le mois.
2. Sont dénombrés ici les adultes pour lesquels une allocation jeunesse a été versée au cours du mois considéré. Ce ne sont pas tous les participants à Alternative jeunesse qui reçoivent une telle allocation : certains reçoivent plutôt une allocation d'aide à

l'emploi parce qu'ils participent à certaines mesures d'Emploi-Québec (mesure de formation, projets de préparation à l'emploi) dans le cadre de leur participation à Alternative jeunesse, tout en étant admissibles au compte de l'assurance-emploi.

3. Bien que l'allocation jeunesse soit versée aux deux semaines, l'allocation moyenne est calculée sur une base mensuelle à partir des montants versés au cours du mois. Par conséquent, l'allocation moyenne sera plus élevée s'il y a trois versements à l'intérieur d'un même mois.
4. Les caractéristiques retenues sont celles au début de la participation à Alternative jeunesse puisque par la suite, elles ne sont pas disponibles pour la majorité des individus.
5. La scolarité correspond au niveau d'enseignement le plus élevé atteint. Cette information ne nous renseigne pas sur le ou les diplômes obtenus.
6. Depuis le mois d'avril 2008, la région Île-de-Montréal regroupe les anciennes régions Ville-de-Montréal et Montréal-Banlieue.
7. ARK : Administration régionale Kativik (les prestataires sont aussi dénombrés dans la région Nord-du-Québec).

Tableau 6

1. Les adultes qui participent à un Programme d'aide et d'accompagnement social (PAAS) pour un mois donné reçoivent une allocation de soutien pour le mois suivant. Le chiffre présenté ici correspond au nombre de participants au PAAS qui reçoivent une allocation de soutien pour le mois traité.
2. La scolarité correspond au niveau d'enseignement le plus élevé atteint. Cette information ne nous renseigne pas sur le ou les diplômes obtenus.
3. Depuis le mois d'avril 2008, la région Île-de-Montréal regroupe les anciennes régions Ville-de-Montréal et Montréal-Banlieue.
4. ARK: Administration régionale Kativik (les adultes prestataires sont aussi dénombrés dans la région du Nord-du-Québec).
5. La région "Central" regroupe les dossiers administrés centralement. Depuis le mois de mars 2004, les dossiers relatifs à la clientèle sous curatelle publique sont regroupés dans la région "Central" (avec les prestataires hébergés).

Tableau 7

1. Le calcul du taux d'assistance sociale a été revu pour y inclure, avec les prestataires des programmes d'aide financière de dernier recours, les participants au Programme alternative jeunesse qui ont une allocation jeunesse. Cette correction du taux d'assistance sociale, rétroactive à avril 2007, fait référence aux 3 programmes d'assistance sociale.
2. La clientèle du MESS localisée au Central n'est pas considérée dans les données régionales car il s'agit plus d'une affectation administrative que régionale. Toutefois, cette clientèle du Central est dénombrée dans les données pour l'ensemble du Québec.
3. Aux fins de calcul du taux d'assistance sociale, les individus qui, pour une même période, étaient prestataires aux programmes d'aide financière de dernier recours et participaient au Programme alternative jeunesse sont dénombrés juste une fois.

Définitions des termes utilisés dans le rapport

Adulte

Personne qui ne dépend pas d'un parent pour sa subsistance ou personne mineure qui a la charge d'un enfant, qui est mariée ou a déjà été mariée ou qui a obtenu une pleine émancipation par le tribunal.

Adultes ayant cumulé deux ans et plus sans interruption

Adultes prestataires qui présentent un nombre de mois de présence à l'aide de dernier recours supérieur ou égal à 24 mois depuis leur dernière date d'admission à l'aide de dernier recours.

Aide financière de dernier recours

Aide financière octroyée dans le cadre des programmes d'aide financière de dernier recours aux personnes qui n'ont pas de ressources suffisantes pour subvenir à leurs besoins et à ceux de leur famille. Elle comble la différence entre les besoins essentiels des ménages et les ressources dont ils disposent. Elle regroupe le Programme d'aide sociale et le Programme de solidarité sociale.

Allocation de soutien

Aide financière versée par le Ministère aux personnes qui participent au Programme d'aide et d'accompagnement social.

Aide financière accordée

On utilise le terme « prestation » pour désigner l'aide financière accordée en vertu de chacun des programmes (ex. : prestations d'aide sociale).

Allocation d'aide à l'emploi

Aide financière versée par Emploi-Québec aux personnes qui participent à certaines mesures actives ou d'insertion sociale.

Allocation de solidarité sociale

Montant versé à l'adulte seul ou au couple prestataire du Programme de solidarité sociale.

Allocation jeunesse

Aide financière versée aux individus qui participent au Programme alternative jeunesse.

Allocation mixte

Montant ajouté à la prestation de base du Programme d'aide sociale lorsque les deux membres adultes qui composent la famille présentent des contraintes temporaires à l'emploi.

Allocation pour contraintes temporaires à l'emploi

Montant ajouté à la prestation de base du Programme d'aide sociale lorsque l'adulte seul ou un membre adulte de la famille présente des contraintes temporaires à l'emploi, le second adulte ne présentant aucune contrainte à l'emploi.

Allocation reconnue

Aide financière versée par un tiers (personne, association, société ou organisme) à un prestataire du Programme d'aide sociale ou du Programme de solidarité sociale et reconnue à titre d'allocation d'aide à l'emploi ou d'allocation de soutien.

Clientèle

On utilise le terme « prestataire » pour désigner la clientèle de chacun des programmes (ex. : prestataire d'aide sociale).

Clientèle supplémentée

Tout adulte bénéficiant d'une prestation des programmes d'aide financière de dernier recours et qui déclare un ou plusieurs revenus d'autres sources. On retrouve, par exemple, des allocations d'aide à l'emploi, des allocations reconnues, des revenus de travail à titre de salarié ou de travailleur autonome, des prestations d'assurance-emploi, une contribution parentale.

Conjoint d'étudiant

Adulte dont le conjoint étudie à temps plein au postsecondaire et bénéficie du Programme d'aide financière du ministère de l'Éducation. Cette catégorie ne dénombre que des adultes seuls, puisque les besoins des enfants de l'un ou l'autre des conjoints sont assumés par le conjoint aux études.

Conjoint sans contraintes sévères

Adulte prestataire du Programme de solidarité sociale qui ne présente pas de contraintes sévères à l'emploi ou pour lequel le dossier ne fait pas mention de ce type de contraintes. Celui-ci est tout de même prestataire du dit programme car son conjoint présente, pour sa part, des contraintes sévères à l'emploi.

Contribution parentale

Aide réputée fournie par les parents de l'adulte qui est reconnu dépendant de ceux-ci. La contribution parentale est établie en fonction de la situation financière et familiale et du nombre d'enfants à la charge des parents. Elle s'applique, s'il y a lieu, pendant une période maximale de trois ans.

Données officielles

Les données « officielles » sont produites à partir d'informations, colligées dans les systèmes, ayant fait l'objet de mises à jour pendant deux mois.

Durée de présence consécutive (sans interruption)

Nombre de mois écoulés depuis la dernière date d'admission à l'aide de dernier recours. Dans le cas d'un enfant de famille prestataire qui atteint l'âge de 18 ans et qui effectue une demande de prestations, la date d'admission de ce nouveau prestataire est fixée à la même date que celle de ses parents.

Durée de présence cumulative

Nombre total de mois, depuis janvier 1975, où un adulte a été présent à l'aide de dernier recours avec une aide financière, qu'il y ait eu ou non sortie de l'aide au cours de la période. Dans le cas d'un enfant de famille prestataire qui atteint l'âge de 18 ans et qui effectue une demande de prestations, la période retenue pour le calcul de la durée de présence cumulative débute au premier mois de versement de la prestation d'aide sociale ou de solidarité sociale au nouvel adulte prestataire. Par conséquent, certains jeunes peuvent présenter une durée consécutive supérieure à leur durée cumulative.

Enfant à charge

Personne qui ne doit pas être le parent d'un enfant à sa charge et qui doit dépendre, pour sa subsistance, soit d'un parent, soit d'un adulte qui en a la garde en vertu du jugement d'un tribunal. C'est une personne mineure, non mariée ou qui ne l'a jamais été, ou encore c'est une personne majeure qui fréquente un établissement scolaire et qui n'a pas de conjoint ou n'a jamais été mariée. Sont dénombrés ici les enfants présents dans les ménages prestataires des programmes d'aide financière de dernier recours.

Estimations

Données arrondies à partir des données préliminaires pour refléter la situation du dénombrement « officiel » des prestataires des programmes d'aide financière de dernier recours.

Ménage

Appellation générale désignant un adulte seul ou une famille avec ou sans enfants. Seuls les ménages ayant reçu, au cours du mois, une aide financière de dernier recours sont dénombrés.

Nés hors du Canada

Toute personne qui n'est pas née au Canada. Il s'agit de personnes ayant acquis la citoyenneté canadienne, de personnes en attente ou ayant obtenu le droit de résidence au Canada ou encore de revendicateurs du statut de réfugié.

Nouvelles admissions

Demandes d'aide, déposées au cours du mois, pour lesquelles les ménages ont été identifiés comme admissibles à l'attribution initiale. Les ménages peuvent recevoir ou non une aide financière pour le mois de la demande. Ils peuvent être admis pour la première fois ou encore effectuer un retour aux programmes d'aide financière de dernier recours.

Participant

Individu qui participe soit au Programme alternative jeunesse, soit à une mesure ou un service d'Emploi-Québec.

Prestataire

Personne dont la subsistance est assurée par l'aide financière de dernier recours. Par exemple, un couple avec trois enfants à charge représente cinq prestataires.

Prestation de base

Montant de base applicable à l'adulte seul ou au couple prestataire du Programme d'aide sociale.

Prestation de base Hébergés

Montant de base applicable à l'adulte hébergé admis dans un centre d'hébergement, d'accueil, hospitalier ou de réadaptation, de même qu'à un ex-détenu logé dans un établissement reconnu en vue de sa réinsertion sociale, que celui-ci soit prestataire du Programme d'aide sociale ou du Programme de solidarité sociale.

Prestation versée

Aide financière des programmes d'aide financière de dernier recours qui comprend la prestation de base, les allocations supplémentaires accordées selon le type de contraintes à l'emploi, les ajustements pour enfants à charge et pour la TVQ ainsi que les prestations spéciales. La prestation versée prend en compte également les éléments de réduction de l'aide versée, tels que les revenus et la valeur excédentaire des biens et avoirs liquides. Cette donnée apparaît à titre indicatif seulement et ne représente pas la dépense officielle du Ministère dans le cadre des programmes de base de sécurité du revenu. La Direction générale adjointe des ressources budgétaires, financières et matérielles (DGARBFM) du Ministère assume le mandat de produire officiellement cette donnée.

Programme alternative jeunesse

Programme visant, sur une base volontaire, à soutenir les jeunes adultes âgés de moins de 25 ans qui requièrent une aide financière pour assurer leur subsistance afin de les encourager à réaliser des activités leur permettant d'acquérir ou de recouvrer leur autonomie personnelle, sociale et professionnelle.

Programme d'aide et d'accompagnement social

Programme visant à permettre aux prestataires des programmes d'aide de dernier recours de recevoir, dans le cadre de projets particuliers, un soutien et un accompagnement personnalisés pour les aider à entreprendre une démarche favorisant leur participation active à la société et les préparer adéquatement à participer à une mesure ou à un programme d'aide à l'emploi afin d'accéder au marché du travail.

Programmes d'aide financière de dernier recours

Appellation générique qui permet de parler à la fois du Programme d'aide sociale et du Programme de solidarité sociale.

Programme d'aide sociale

Programme visant à accorder une aide financière de dernier recours aux personnes qui ne présentent pas de contraintes sévères à l'emploi. Il vise aussi à les encourager à exercer des activités favorisant leur intégration en emploi ou leur participation sociale et communautaire.

Programmes d'assistance sociale

Appellation générique qui permet de parler à la fois du Programme d'aide sociale, du Programme de solidarité sociale et du Programme alternative jeunesse, lequel est implanté depuis du 1^{er} avril 2007.

Programme de solidarité sociale

Programme visant à accorder une aide financière de dernier recours aux personnes qui présentent des contraintes sévères à l'emploi ainsi qu'à leurs conjoints. Ce programme vise également à favoriser l'inclusion et la participation sociale de ces personnes de même que leur contribution active à la société, avec le soutien et l'accompagnement qu'elles requièrent.

Revendicateurs du statut de réfugié

Désignent les ressortissants étrangers qui arrivent au Canada sans être passés par le processus régulier d'immigration, en revendiquant d'être reconnus comme réfugiés au sens de la Convention des Nations unies relative au statut des réfugiés, et qui veulent obtenir ainsi le droit d'établissement au Canada. Ce groupe comprend aussi les demandeurs d'asile qui ont été déboutés.

Scolarité

Correspond au niveau d'enseignement le plus élevé atteint. Cette information ne nous renseigne pas sur le ou les diplômes obtenus, ni sur le nombre d'années de scolarité complétées à l'intérieur de ce niveau.

Taux d'assistance sociale

Proportion de la population qui bénéficie d'un des programmes d'assistance sociale, à savoir le Programme d'aide sociale, le Programme de solidarité sociale et le Programme alternative jeunesse. Pour le Programme alternative jeunesse, on considère seulement les participants avec une allocation jeunesse. Pour éviter tout doublement dans le dénombrement de la clientèle des programmes d'assistance sociale, les participants au Programme alternative jeunesse qui, pour une même période, étaient aussi prestataires des programmes d'aide financière de dernier recours sont comptabilisés juste une fois.

Types de contraintes à l'emploi

Les adultes prestataires des programmes d'aide financière de dernier recours sont répartis selon le programme et selon trois catégories liées à la contrainte à l'emploi : sans contraintes, contraintes temporaires et contraintes sévères.

Au Programme d'aide sociale :

- Les adultes sans contraintes sont ceux qui ne présentent aucune contrainte temporaire à l'emploi.
- Les personnes avec contraintes temporaires à l'emploi se retrouvent dans l'une des situations suivantes :
 - leur état de santé physique ou mentale les empêche, pour une période d'au moins un mois et de moins de 12 mois, de réaliser une activité d'intégration à l'emploi;
 - elles sont enceintes d'au moins 20 semaines;
 - elles ont à leur charge un enfant âgé de moins de cinq ans au dernier 30 septembre;
 - elles ont à leur charge un enfant affecté par un handicap physique ou mental et admissible au supplément pour enfant handicapé de la Régie des rentes du Québec;
 - elles ont atteint l'âge de 55 ans ou plus le mois précédent (sauf si elles font la demande de ne pas être classées « contrainte temporaire »);
 - elles se sont réfugiées dans une maison d'hébergement pour victimes de violence;
 - elles procurent des soins constants à une personne dont l'autonomie est réduite à cause de son état physique ou mental;
 - elles sont placées en résidence d'accueil;
 - elles sont responsables d'une résidence d'accueil reconnue en vertu de la Loi sur les services de santé et les services sociaux;
 - elles sont responsables d'un foyer d'accueil lié par un contrat de services avec le ministère de la Sécurité publique.

Au Programme de solidarité sociale :

- Les personnes avec contraintes sévères à l'emploi ont démontré, par un rapport médical, que leur état physique ou mental est affecté de façon significative, pour une durée permanente ou indéfinie.
- Les adultes sans contraintes sévères peuvent présenter une contrainte temporaire ou encore ne présenter aucune contrainte à l'emploi mais l'information précise sur leur type de contraintes à l'emploi n'est pas disponible dans les systèmes informatiques.

Aux programmes d'aide et d'accompagnement sociale on retrouve :

- Le programme *Devenir* qui vise à préparer adéquatement des personnes prestataires des programmes d'aide financière de dernier recours à une participation aux mesures des services publics d'emploi et éventuellement à un retour sur le marché du travail. Sauf exception, la durée maximale de participation est de 12 mois.
- Le programme *Interagir* qui vise une meilleure intégration sociale de personnes pour qui l'accès au marché du travail ne peut être envisagé qu'à plus long terme. La clientèle visée est prioritairement celle des prestataires des programmes d'aide financière de dernier recours. La durée de participation est indéterminée et varie selon les besoins des participants.
- Le programme *Réussir* qui vise à faciliter l'accès aux études secondaires professionnelles ou postsecondaires pour des personnes reconnues comme ayant des contraintes sévères à l'emploi. Elles conservent ainsi leur droit à recevoir une aide financière du Programme de solidarité sociale en supplément du revenu qu'elles obtiendront du régime des prêts et bourses. La durée de participation varie selon la durée des études entreprises.
- Le Programme *Action* qui propose une intervention axée sur la progression socioprofessionnelle des prestataires de l'aide financière de dernier recours éloignées du marché du travail afin qu'ils puissent éventuellement être en mesure d'entreprendre une participation à une mesure d'aide à l'emploi et, ultimement, intégrer le marché du travail et quitter l'aide financière de dernier recours. La participation est d'une durée maximale de cinq ans consécutifs, débutant à partir du 1^{er} jour de participation, et ce, peu importe qu'il y ait interruption avant la fin des cinq ans.

Types de diagnostics médicaux

Les adultes prestataires du Programme de solidarité sociale qui présentent des contraintes sévères à l'emploi sont regroupés selon plusieurs catégories de diagnostics médicaux :

- Contraintes d'ordre visuel;
- Contraintes d'ordre auditif ou au niveau de la parole;
- Contraintes au niveau intellectuel ou de l'apprentissage;
- Contraintes de l'ordre de la santé mentale;
- Contraintes d'ordre physique;
- Autres contraintes (exemple : présence d'une rente d'invalidité, adulte admis en hébergement).