

**Rapport statistique sur la clientèle  
des programmes d'assistance sociale**

**JANVIER 2014**

Adresse internet

[www.mess.gouv.qc.ca/statistiques](http://www.mess.gouv.qc.ca/statistiques)

**Direction de la statistique et de l'information de gestion - Statistique**

Direction générale adjointe de la recherche, de l'évaluation et du suivi de la performance

Ministère de l'Emploi et de la Solidarité sociale

425, St-Amable, 4e étage

Québec (Québec)

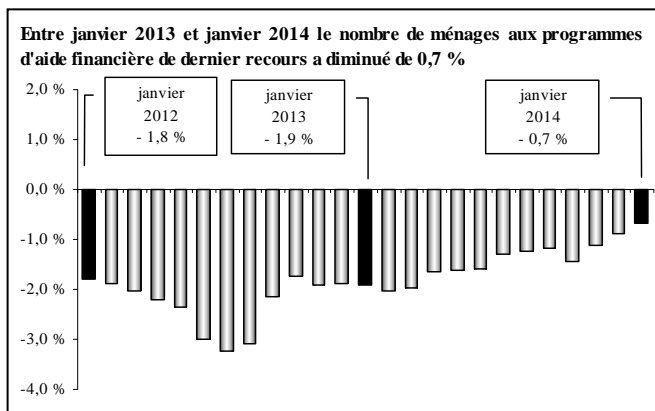
G1R 4Z1

# PORTRAIT DES MÉNAGES PRESTATAIRES DES PROGRAMMES D'AIDE FINANCIÈRE DE DERNIER RECOURS

*Données officielles de janvier 2014 et estimations jusqu'en mars 2014*

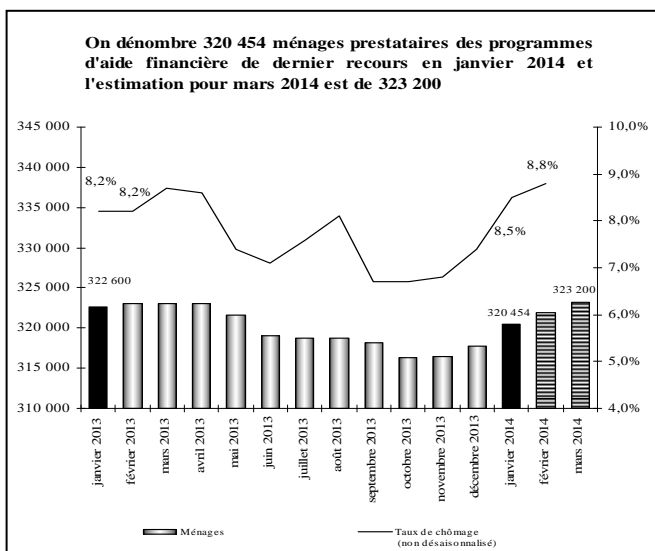
## Comparaison entre janvier 2014 et janvier 2013 :

- ▶ En janvier 2014, on compte 320 454 ménages présents aux programmes d'aide financière de dernier recours, ce qui représente une diminution de 2 146 ménages (↓ 0,7 %) par rapport à janvier 2013. Cette baisse est inférieure à celle observée à la même période l'année dernière (↓ 1,9 % entre janvier 2013 et janvier 2012).
- ▶ En janvier 2014, il y a 349 962 adultes (↓ 4 118 ou ↓ 1,2 %) et 99 923 enfants (↓ 4 082 ou ↓ 3,9 %).
- ▶ En janvier 2014, on dénombre 449 885 prestataires, soit 8 200 de moins qu'à pareille date l'an dernier (↓ 1,8 %). Cette diminution du nombre de prestataires est moins accentuée que celle observée à la même période l'année dernière (↓ 2,5 % entre janvier 2013 et janvier 2012).
- ▶ En janvier 2014, l'aide moyenne versée est de 744,82 \$ par ménage, l'aide totale versée se chiffrant à 238,7 millions de dollars (↓ 1,9 million ou ↓ 0,8 %).



## Estimations pour mars 2014 :

- ▶ Entre février 2014 et mars 2014, l'estimation présente une augmentation de 1 300 ménages prestataires des programmes d'aide financière de dernier recours (↑ 1 300 ménages pour le Programme d'aide sociale et aucune variation pour le Programme de solidarité sociale). L'estimation du mois de mars 2014 se base sur l'évolution du nombre de chèques ou dépôts directs émis le 1<sup>er</sup> mars 2014 par rapport au 1<sup>er</sup> février 2014 (↑ 1 585 chèques).
- ▶ Cette évolution à la hausse du nombre mensuel de ménages se traduit par une augmentation de 1 500 adultes et de 300 enfants, correspondant à une hausse estimée de 1 800 prestataires entre février et mars 2014.

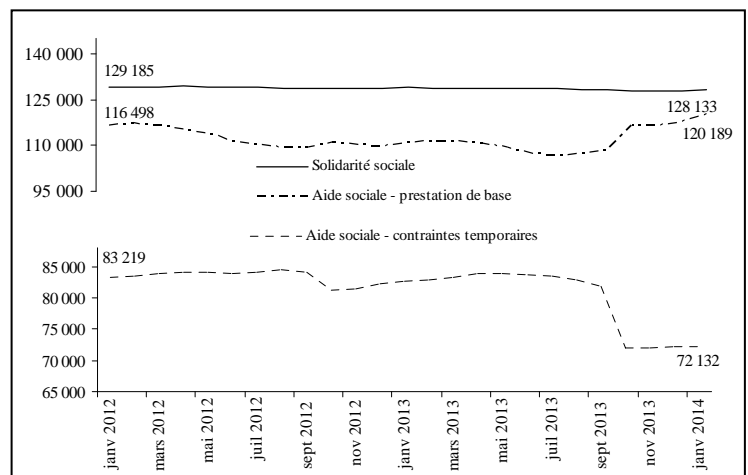


## Observation du taux de chômage :

- ▶ Entre février 2013 et février 2014, le taux de chômage (données non désaisonnalisées) a augmenté passant de 8,2 % à 8,8 %. Par ailleurs, on constate une diminution de 6 700 emplois par rapport à février 2013.

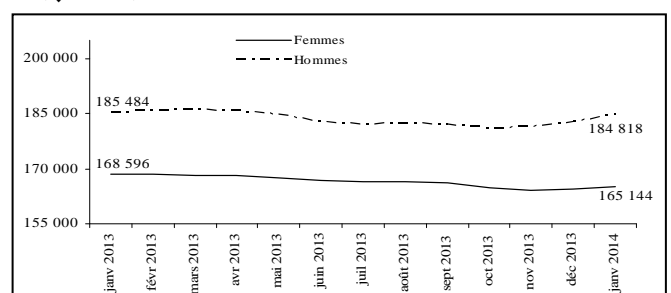
## Répartition des ménages prestataires selon le programme :

- ▶ En janvier 2014, on compte 192 321 ménages prestataires du Programme d'aide sociale, soit 60,0 % de l'ensemble des 320 454 ménages prestataires des programmes d'aide financière de dernier recours.
  - Cela représente une baisse de 0,7 % par rapport à l'année précédente.
  - Ces ménages représentent 213 587 adultes et 91 357 enfants pour un total de 304 944 prestataires. Ces derniers sont en baisse de 2,2 % par rapport à l'an dernier (↓ 6 965 prestataires), alors qu'on y observait plutôt une baisse de 3,3 % en janvier 2013 (par rapport à janvier 2012).
  - 62,5 % des ménages prestataires du Programme d'aide sociale reçoivent seulement une prestation de base alors que 37,5 % reçoivent en plus une allocation pour contraintes temporaires.
  - En janvier 2014, l'aide moyenne versée aux ménages prestataires du Programme d'aide sociale est de 666,90 \$, l'aide totale versée se chiffrant à 128,3 millions de dollars.
- ▶ En janvier 2014, on dénombre 128 133 ménages prestataires du Programme de solidarité sociale, soit 40,0 % de l'ensemble des ménages prestataires des programmes d'aide financière de dernier recours.
  - Cela représente une baisse de 0,5 % par rapport à l'année précédente. Entre janvier 2012 et janvier 2013, nous observons plutôt une baisse de 0,3 %.
  - En janvier 2014, il y a 136 375 adultes et 8 566 enfants au Programme de solidarité sociale, pour un total de 144 941 prestataires. Ces derniers sont en baisse de 0,8 % par rapport à l'an dernier. Nous observons également une baisse de 0,8 % en janvier 2013 (par rapport à janvier 2012).
  - En janvier 2014, l'aide moyenne versée aux ménages prestataires du Programme de solidarité sociale est de 861,78 \$, l'aide totale versée se chiffrant à 110,4 millions de dollars.



## Situation des femmes aux programmes d'aide financière de dernier recours en janvier 2014 :

- ▶ Les femmes représentent 47,2 % de l'ensemble des 349 962 adultes prestataires des programmes d'aide financière de dernier recours en janvier 2014.
  - Chez les jeunes âgés de moins de 25 ans, les femmes représentent 48,2 % de l'ensemble des jeunes adultes prestataires.
- ▶ Depuis quelques années, le nombre de femmes est toujours moins élevé que le nombre d'hommes (165 144 femmes contre 184 818 hommes en janvier 2014). Entre janvier 2013 et janvier 2014, on constate que la diminution du nombre de femmes prestataires (↓ 2,0 %) est plus importante que celle du nombre d'hommes (↓ 0,4 %).



# PORTRAIT DES ADULTES PRESTATAIRES DU PROGRAMME D'AIDE SOCIALE

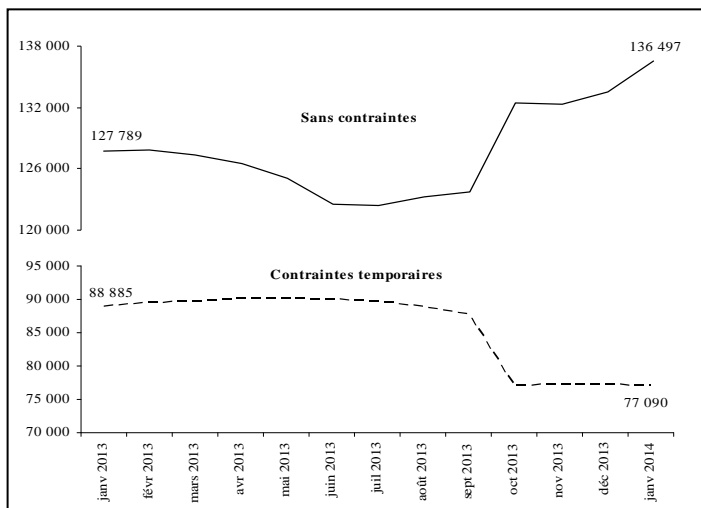
*Données officielles de janvier 2014*

**En janvier 2014, on dénombre 213 587 adultes prestataires au Programme d'aide sociale.**

### Situation des adultes prestataires en fonction du type de contraintes à l'emploi en janvier 2014 :

- ▶ Comparativement à l'année précédente, le nombre d'adultes **sans contraintes** a augmenté de 8 708 ou **↑ 6,8 %** (passant de 127 789 à 136 497). Ceux-ci représentent 63,9 % de l'ensemble des adultes prestataires du Programme d'aide sociale.
- ▶ Les adultes avec **contraintes temporaires** – principalement pour raisons de santé, d'âge, de grossesse et de charge d'enfants âgés de moins de cinq ans ou handicapés – ont enregistré une baisse de 13,3 % (passant de 88 885 à 77 090). Ils représentent 36,1 % de l'ensemble des adultes prestataires du Programme d'aide sociale.
  - La durée moyenne de présence cumulative des adultes avec contraintes temporaires s'établit à 13 ans (155,3 mois) alors que celle des adultes sans contraintes à l'emploi est d'un peu plus de 9 ans (109,9 mois). L'écart observable est principalement lié au fait que les adultes avec contraintes pour raison d'âge cumulent en moyenne 17 ans à l'aide financière de dernier recours (204,0 mois).
  - Les femmes sont plus nombreuses chez les adultes avec contraintes temporaires (57,3 % comparativement à 41,7 % chez ceux qui ne présentent aucune contrainte à l'emploi), principalement en raison de la présence d'enfants à charge âgés de moins de cinq ans.
  - La diminution importante du nombre d'adultes avec contraintes temporaires, survenue entre les mois de septembre et d'octobre 2013, s'explique principalement par la perte de l'allocation pour contraintes temporaires chez les familles dont l'enfant a atteint l'âge de cinq ans avant le 1<sup>er</sup> octobre.

Adultes prestataires du Programme d'aide sociale	Janvier 2014	Taux de variation annuelle
Sans contraintes	136 497	+ 6,8 %
Contraintes temporaires	77 090	- 13,3 %
<b>TOTAL</b>	<b>213 587</b>	<b>- 1,4 %</b>



### Situation des jeunes âgés de moins de 25 ans en janvier 2014 :

- ▶ On dénombre 22 107 jeunes âgés de moins de 25 ans au Programme d'aide sociale, soit 10,4 % de l'ensemble des adultes prestataires du programme.
- ▶ Entre les mois de janvier 2013 et de janvier 2014, le nombre de jeunes adultes âgés de moins de 25 ans a diminué de 211 (↓ 0,9 %).
- ▶ 27,5 % des jeunes âgés de moins de 25 ans présentent des contraintes temporaires à l'emploi. Parmi ceux-là, 77,5 % ont des enfants à charge âgés de moins de cinq ans ou sont des femmes enceintes, et 21,6 % invoquent des problèmes temporaires liés à la santé.

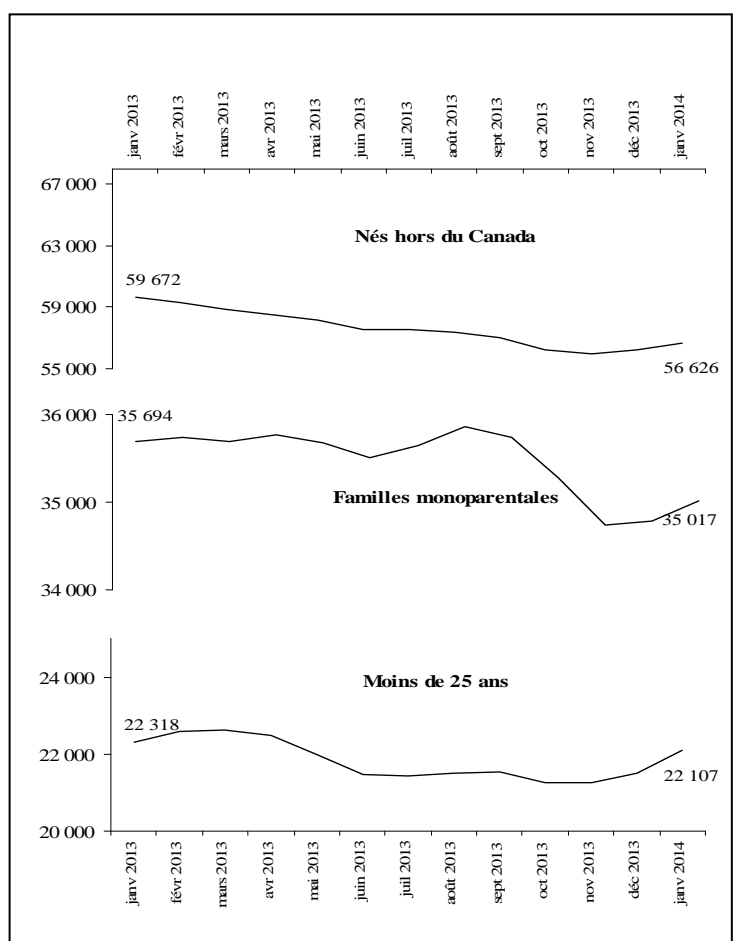
### Situation des chefs de familles monoparentales en janvier 2014 :

- ▶ On compte 35 017 familles monoparentales au Programme d'aide sociale. Les chefs de ces familles représentent, en janvier 2014, 16,4 % de l'ensemble des adultes prestataires du programme.
- ▶ En un an, soit entre les mois de janvier 2013 et de janvier 2014, le nombre de familles monoparentales a diminué de 677 (↓ 1,9 %).
- ▶ La place qu'elles occupent parmi l'ensemble des ménages au Programme d'aide sociale a diminué de 0,2 p.p. passant de 18,4 % en janvier 2013 à 18,2 % en janvier 2014.
- ▶ 53,9 % des chefs de familles monoparentales au Programme d'aide sociale présentent des contraintes temporaires à l'emploi. La principale raison invoquée (75,4 %) est la présence d'enfants à charge de moins de cinq ans (incluant les cas de grossesse).

### Situation des adultes nés hors du Canada en janvier 2014 :

- ▶ On compte 56 626 adultes nés hors du Canada et prestataires du Programme d'aide sociale, soit 3 046 adultes de moins que l'an dernier (↓ 5,1 %).
- ▶ Leur proportion parmi l'ensemble des adultes prestataires du programme a diminué entre les mois de janvier 2013 et de janvier 2014 passant de 27,5 % à 26,5 %.
- ▶ 68,3 % des adultes prestataires du Programme d'aide sociale nés hors du Canada sont au pays depuis cinq ans et plus, alors que les nouveaux arrivants (moins de cinq ans) et les demandeurs d'asile représentent 31,7 % de l'ensemble des adultes prestataires du programme qui sont nés hors du Canada.

	Janvier 2013	Janvier 2014	Taux de variation annuelle
Jeunes de moins de 25 ans	22 318	22 107	- 0,9 %
Familles monoparentales	35 694	35 017	- 1,9 %
Adultes nés hors du Canada	59 672	56 626	- 5,1 %
<b>TOTAL des adultes</b>	<b>216 674</b>	<b>213 587</b>	<b>- 1,4 %</b>



## PORTRAIT DES ADULTES PRESTATAIRES DU PROGRAMME DE SOLIDARITÉ SOCIALE

Données officielles de janvier 2014

En janvier 2014, on dénombre 136 375 adultes prestataires au Programme de solidarité sociale.

Situation des adultes prestataires en fonction du type de contraintes à l'emploi en janvier 2014 :

- ▶ Les adultes prestataires du Programme de solidarité sociale présentent des contraintes sévères dans la presque totalité des cas (129 341 ou 94,8 %). Pour ce qui est des 5,2 % restant, ils ne présentent pas de contraintes sévères à l'emploi mais sont admis au programme en raison de la présence d'un conjoint avec contraintes sévères.
  - La durée moyenne de présence cumulative des adultes prestataires du Programme de solidarité sociale s'établit à plus de 19 ans et demi (236,4 mois).

Répartition selon le type de diagnostic médical en janvier 2014 :

- ▶ Les principaux types de diagnostics médicaux chez les 129 341 adultes prestataires présentant des contraintes sévères à l'emploi sont par ordre d'importance:
  - 34,6 % pour les problèmes d'ordre physique, auditif, visuel ou de la parole;
  - 42,6 % pour les problèmes liés à la santé mentale;
  - 19,4 % pour les problèmes d'ordre intellectuel ou de l'apprentissage;
  - 3,4 % pour les autres diagnostics.

Autres caractéristiques des adultes prestataires en janvier 2014 :

- ▶ Les caractéristiques des adultes prestataires du Programme de solidarité sociale ne varient pas beaucoup au fil des mois. Ainsi, en janvier 2014 :
  - 85,1 % sont des personnes seules;
  - 53,0 % sont des hommes;
  - 67,3 % sont âgés de 45 ans et plus, et 6,8 % ont moins de 25 ans;
  - 76,6 % cumulent 10 ans et plus de présence à l'aide financière de dernier recours;
  - 91,6 % sont nés au Canada;
  - 88,7 % sont présents à l'aide financière de dernier recours depuis au moins deux ans sans interruption.

## PORTRAIT DES PARTICIPANTS AU PROGRAMME ALTERNATIVE JEUNESSE

Données officielles de janvier 2014

En janvier 2014, on dénombre 7 316 jeunes participants au Programme alternative jeunesse. Parmi eux, 6 187 (84,6 %) reçoivent une allocation jeunesse d'un montant mensuel moyen de 674,08 \$.

Caractéristiques des participants avec allocation en janvier 2014 :

- ▶ Les caractéristiques, en début de participation, des participants à Alternative jeunesse avec allocation sont les suivantes :
  - ce sont pour la plupart des personnes seules (4 990 ou 80,7 %);
  - ce sont majoritairement des femmes (3 232 ou 52,2 %);
  - en moyenne, ils sont âgés de 20,4 ans au moment de débiter leur participation à Alternative jeunesse;
  - la majorité est sans contraintes à l'emploi (5 146 ou 83,2 %);
  - la plupart sont nés au Canada (5 557 ou 89,8 %).

## PORTRAIT DES PRESTATAIRES DES PROGRAMMES D'AIDE FINANCIÈRE DE DERNIER RECOURS PARTICIPANT AUX PROGRAMMES D'AIDE ET D'ACCOMPAGNEMENT SOCIAL

Données officielles de janvier 2014

En janvier 2014, on dénombre 3 966 prestataires participant aux programmes d'aide et d'accompagnement social. Parmi ces prestataires, 3 690 (93,0 %) sont au Programme Action et 276 (7,0 %) sont au Programme Réussir.

Caractéristiques des participants en janvier 2014 :

- ces participants sont majoritairement au Programme de solidarité sociale (2 799 ou 70,6 %) ;
- ils présentent majoritairement des contraintes sévères à l'emploi (2 762 ou 69,6 %) ;
- ce sont pour la plupart des personnes seules (3 475 ou 87,6 %) ;
- les hommes (2 064 ou 52,0 %) sont légèrement plus nombreux que les femmes (1 902 ou 48,0 %) ;
- ils sont âgés en moyenne de 42,1 ans;
- en moyenne, la durée cumulative de présence à l'aide financière de dernier recours est de 15 ans et demi (186,3 mois).

## TAUX D'ASSISTANCE SOCIALE AU QUÉBEC

*Données officielles de janvier 2014*

*Le taux d'assistance sociale de la clientèle des programmes d'assistance sociale âgée de 0 à 64 ans est de 6,7 % en janvier 2014. En comparaison avec l'année dernière, le taux d'assistance sociale chez les 0 à 64 ans a baissé de 0,1 point de pourcentage, passant de 6,8 % en janvier 2013 à 6,7 % en janvier 2014.*

Entre janvier 2013 et janvier 2014, le taux d'assistance sociale est passé de 6,8 % à 6,7 % chez les 18 à 64 ans et de 6,8 % à 6,6 % chez les 0 à 17 ans.

**Les régions ayant les taux d'assistance sociale les plus élevés chez les 0 à 64 ans en janvier 2014 sont :**

- Mauricie (10,0 %) ;
- Gaspésie – Îles-de-la-Madeleine (9,6 %) ;
- Île-de-Montréal (9,5 %).

**Taux d'assistance sociale différencié selon le sexe**

- ▶ En janvier 2014, le taux d'assistance sociale pour les 0 à 64 ans est moins élevé chez les femmes que chez les hommes :
  - 6,5 % pour les femmes ;
  - 6,9 % pour les hommes.

## Table des matières

	<b>Page</b>
<b>Taux d'assistance sociale au Québec</b>	1
Taux d'assistance sociale pour l'ensemble de la clientèle	1
Taux d'assistance sociale selon le sexe en janvier 2014	1
<b>Tableau 1</b>	
Statistiques sur la clientèle prestataire des programmes d'aide financière de dernier recours et du montant des prestations versées aux ménages, 2012-2013 et 2013-2014	2-3
<b>Tableau 2</b>	
Statistiques sur les ménages nouvellement admis aux programmes d'aide financière de dernier recours, 2013-2014	4
<b>Tableau 3</b>	
Statistiques sur les adultes prestataires des programmes d'aide financière de dernier recours, 2013-2014	5-6
<b>Tableau 4</b>	
Statistiques sur les adultes prestataires du Programme d'aide sociale, 2013-2014	7-8
<b>Tableau 5</b>	
Statistiques sur les adultes prestataires du Programme de solidarité sociale, 2013-2014	9-10
<b>Tableau 6</b>	
Statistiques sur les adultes participant au Programme alternative jeunesse, 2013-2014	11-12
<b>Tableau 7</b>	
Statistiques sur les adultes prestataires participant aux programmes d'aide et d'accompagnement sociale, 2013-2014	13-14
Notes relatives aux tableaux	15-16
Lexique	17-18

## TAUX D'ASSISTANCE SOCIALE AU QUÉBEC, 2013-2014

### Taux d'assistance sociale pour l'ensemble de la clientèle<sup>1</sup>

	Nombre de ménages	Nombre d'adultes	Taux d'assistance sociale (18-64 ans)	Nombre d'enfants	Taux d'assistance sociale (0-17 ans)	Nombre de prestataires <sup>4</sup>	Taux d'assistance sociale (0-64 ans)
<b>Évolution</b>							
avril 2013	329 249	360 174	6,8%	103 579	6,8%	463 753	6,8%
mai 2013	327 636	358 290	6,8%	103 170	6,8%	461 460	6,8%
juin 2013	325 111	355 382	6,7%	102 215	6,7%	457 597	6,7%
juillet 2013	324 708	354 784	6,7%	102 316	6,7%	457 100	6,7%
août 2013	324 558	354 661	6,7%	102 877	6,8%	457 538	6,7%
septembre 2013	323 835	353 724	6,7%	102 084	6,7%	455 808	6,7%
octobre 2013	321 980	351 444	6,7%	100 586	6,6%	452 030	6,6%
novembre 2013	322 267	351 536	6,7%	98 853	6,5%	450 389	6,6%
décembre 2013	323 637	352 929	6,7%	98 956	6,5%	451 885	6,6%
janvier 2014	326 364	355 914	6,7%	99 923	6,6%	455 837	6,7%
février 2014							
mars 2014							

### En janvier 2014

	Nombre de ménages	Nombre d'adultes	Taux d'assistance sociale (18-64 ans)	Nombre d'enfants	Taux d'assistance sociale (0-17 ans)	Nombre de prestataires <sup>4</sup>	Taux d'assistance sociale (0-64 ans)
<b>Région</b>							
01 - Bas-Saint-Laurent	8 339	9 122	7,3%	1 560	4,7%	10 682	6,7%
02 - Saguenay - Lac-St-Jean	11 322	12 202	6,9%	2 184	4,5%	14 386	6,4%
03 - Capitale-Nationale	21 615	23 043	4,9%	4 327	3,6%	27 370	4,6%
04 - Mauricie	15 715	16 878	10,1%	4 014	9,5%	20 892	10,0%
05 - Estrie	14 389	15 625	7,8%	4 029	6,9%	19 654	7,6%
06 - Île-de-Montréal	103 056	115 013	8,8%	41 998	12,2%	157 011	9,5%
07 - Outaouais	14 756	16 076	6,4%	5 072	6,7%	21 148	6,4%
08 - Abitibi-Témiscamingue	5 315	5 725	6,0%	1 161	4,0%	6 886	5,5%
09 - Côte-Nord	2 740	2 904	4,7%	579	3,1%	3 483	4,3%
10 - Nord-du-Québec	950	1 019	3,8%	447	3,2%	1 466	3,6%
11 - Gaspésie - Îles-de-la-Madeleine	5 192	5 847	10,0%	1 159	8,2%	7 006	9,6%
12 - Chaudières-Appalaches	10 664	11 403	4,3%	2 117	2,7%	13 520	3,9%
13 - Laval	10 769	11 912	4,5%	3 837	4,5%	15 749	4,5%
14 - Lanaudière	16 666	18 094	5,7%	5 229	5,3%	23 323	5,6%
15 - Laurentides	19 414	20 948	5,6%	5 259	4,6%	26 207	5,3%
16 - Montérégie	46 540	50 266	5,2%	14 202	4,8%	64 468	5,1%
17 - Centre-du-Québec	10 402	11 248	7,5%	2 727	6,0%	13 975	7,2%
99 - Central <sup>2</sup>	8 520	8 589		22		8 611	

### Taux d'assistance sociale selon le sexe<sup>3</sup> en janvier 2014

	Nombre d'adultes	Taux d'assistance sociale (18-64 ans)	Nombre d'enfants	Taux d'assistance sociale (0-17 ans)	Nombre de prestataires <sup>4</sup>	Taux d'assistance sociale (0-64 ans)
<b>HOMMES : Ensemble du Québec</b>	187 664	7,0%	51 029	6,6%	238 693	6,9%

<b>Région</b>	Nombre d'adultes	Taux d'assistance sociale (18-64 ans)	Nombre d'enfants	Taux d'assistance sociale (0-17 ans)	Nombre de prestataires <sup>4</sup>	Taux d'assistance sociale (0-64 ans)
01 - Bas-Saint-Laurent	4 999	7,8%	799	4,6%	5 798	7,2%
02 - Saguenay - Lac-St-Jean	6 384	6,9%	1 094	4,4%	7 478	6,4%
03 - Capitale-Nationale	12 535	5,2%	2 185	3,6%	14 720	4,9%
04 - Mauricie	8 953	10,5%	2 055	9,5%	11 008	10,3%
05 - Estrie	8 446	8,3%	2 048	6,7%	10 494	8,0%
06 - Île-de-Montréal	60 210	9,1%	21 498	12,2%	81 708	9,8%
07 - Outaouais	8 276	6,5%	2 569	6,6%	10 845	6,6%
08 - Abitibi-Témiscamingue	3 055	6,2%	607	4,0%	3 662	5,7%
09 - Côte-Nord	1 535	4,8%	304	3,2%	1 839	4,4%
10 - Nord-du-Québec	516	3,7%	242	3,3%	758	3,6%
11 - Gaspésie - Îles-de-la-Madeleine	3 140	10,7%	608	8,5%	3 748	10,2%
12 - Chaudières-Appalaches	5 995	4,4%	1 109	2,7%	7 104	4,0%
13 - Laval	5 951	4,5%	1 924	4,4%	7 875	4,5%
14 - Lanaudière	9 383	5,9%	2 664	5,3%	12 047	5,7%
15 - Laurentides	11 125	5,8%	2 638	4,5%	13 763	5,5%
16 - Montérégie	26 162	5,4%	7 261	4,8%	33 423	5,3%
17 - Centre-du-Québec	5 952	7,7%	1 412	6,0%	7 364	7,3%
99 - Central <sup>2</sup>	5 047		12		5 059	

	Nombre d'adultes	Taux d'assistance sociale (18-64 ans)	Nombre d'enfants	Taux d'assistance sociale (0-17 ans)	Nombre de prestataires <sup>4</sup>	Taux d'assistance sociale (0-64 ans)
<b>FEMMES : Ensemble du Québec</b>	168 250	6,5%	48 875	6,6%	217 125	6,5%

<b>Région</b>	Nombre d'adultes	Taux d'assistance sociale (18-64 ans)	Nombre d'enfants	Taux d'assistance sociale (0-17 ans)	Nombre de prestataires <sup>4</sup>	Taux d'assistance sociale (0-64 ans)
01 - Bas-Saint-Laurent	4 123	6,7%	761	4,7%	4 884	6,3%
02 - Saguenay - Lac-St-Jean	5 818	6,8%	1 090	4,6%	6 908	6,3%
03 - Capitale-Nationale	10 508	4,5%	2 140	3,7%	12 648	4,3%
04 - Mauricie	7 925	9,7%	1 959	9,6%	9 884	9,6%
05 - Estrie	7 179	7,3%	1 980	7,0%	9 159	7,2%
06 - Île-de-Montréal	54 803	8,5%	20 492	12,1%	75 295	9,2%
07 - Outaouais	7 800	6,2%	2 503	6,7%	10 303	6,3%
08 - Abitibi-Témiscamingue	2 670	5,8%	554	3,9%	3 224	5,4%
09 - Côte-Nord	1 369	4,6%	275	3,0%	1 644	4,2%
10 - Nord-du-Québec	503	3,8%	204	3,0%	707	3,5%
11 - Gaspésie - Îles-de-la-Madeleine	2 707	9,3%	551	8,0%	3 258	9,0%
12 - Chaudières-Appalaches	5 408	4,2%	1 006	2,6%	6 414	3,8%
13 - Laval	5 961	4,5%	1 911	4,6%	7 872	4,5%
14 - Lanaudière	8 711	5,6%	2 565	5,3%	11 276	5,5%
15 - Laurentides	9 823	5,3%	2 621	4,7%	12 444	5,1%
16 - Montérégie	24 104	5,1%	6 938	4,8%	31 042	5,0%
17 - Centre-du-Québec	5 296	7,3%	1 315	5,9%	6 611	7,0%
99 - Central <sup>2</sup>	3 542		10		3 552	

**TABLEAU 1**
**Statistiques sur la clientèle prestataire des programmes d'aide financière de dernier recours et du montant des prestations versées aux ménages, 2012-2013 et 2013-2014**
**Ensemble du Québec**

	Nombre de ménages <sup>1</sup>	Variation annuelle	Nombre d'adultes	Nombre d'enfants	Nombre de prestataires	Variation annuelle	Prestation moyenne versée <sup>7</sup>	Prestation totale versée <sup>7</sup>
<b>Évolution</b>								
avril 2012	328 462	-2,2%	360 906	107 209	468 115	-3,0%	728,48 \$	239 278 080,47 \$
mai 2012	326 910	-2,4%	359 178	107 084	466 262	-3,1%	728,15 \$	238 041 135,45 \$
juin 2012	324 212	-3,0%	356 046	106 183	462 229	-3,7%	728,38 \$	236 149 306,62 \$
juillet 2012	322 971	-3,2%	354 564	106 037	460 601	-3,9%	729,71 \$	235 675 825,43 \$
août 2012	322 662	-3,1%	354 300	106 630	460 930	-3,8%	747,76 \$	241 272 310,86 \$
septembre 2012	322 049	-2,1%	353 525	106 095	459 620	-2,8%	729,91 \$	235 067 595,81 \$
octobre 2012	320 916	-1,7%	352 262	105 030	457 292	-2,4%	729,12 \$	233 987 376,75 \$
novembre 2012	320 055	-1,9%	351 100	102 756	453 856	-2,6%	726,19 \$	232 421 443,65 \$
décembre 2012	320 502	-1,9%	351 679	102 932	454 611	-2,5%	727,77 \$	233 252 258,83 \$
janvier 2013	322 600	-1,9%	354 080	104 005	458 085	-2,5%	745,75 \$	240 578 615,30 \$
février 2013	323 063	-2,0%	354 330	103 865	458 195	-2,7%	743,11 \$	240 070 811,05 \$
mars 2013	323 120	-2,0%	354 167	103 629	457 796	-2,5%	746,39 \$	241 172 763,66 \$
avril 2013	323 074	-1,6%	353 960	103 579	457 539	-2,3%	745,75 \$	240 933 324,53 \$
mai 2013	321 591	-1,6%	352 206	103 170	455 376	-2,3%	744,26 \$	239 346 146,28 \$
juin 2013	319 103	-1,6%	349 327	102 215	451 542	-2,3%	745,27 \$	237 818 181,76 \$
juillet 2013	318 779	-1,3%	348 810	102 316	451 126	-2,1%	746,95 \$	238 112 990,21 \$
août 2013	318 696	-1,2%	348 753	102 877	451 630	-2,0%	763,00 \$	243 163 754,97 \$
septembre 2013	318 215	-1,2%	348 061	102 084	450 145	-2,1%	745,04 \$	237 083 033,12 \$
octobre 2013	316 334	-1,4%	345 758	100 586	446 344	-2,4%	740,93 \$	234 382 600,09 \$
novembre 2013	316 461	-1,1%	345 690	98 853	444 543	-2,1%	737,60 \$	233 420 057,56 \$
décembre 2013	317 710	-0,9%	346 961	98 956	445 917	-1,9%	738,99 \$	234 785 238,19 \$
janvier 2014	320 454	-0,7%	349 962	99 923	449 885	-1,8%	744,82 \$	238 681 464,89 \$
(e) février 2014	321 900	-0,4%	351 500	100 400	451 900	-1,4%	747,00 \$	240 459 300,00 \$
(e) mars 2014	323 200	0,0%	353 000	100 700	453 700	-0,9%	746,00 \$	241 107 200,00 \$

	Nombre de ménages <sup>1</sup>	Proportion	Nombre d'adultes	Nombre d'enfants	Nombre de prestataires	Proportion	Prestation moyenne versée <sup>7</sup>	Prestation totale versée <sup>7</sup>
<b>En janvier 2014</b>	320 454	100,0%	349 962	99 923	449 885	100,0%	744,82 \$	238 681 464,89 \$
<b>Programme</b>								
Programme d'aide sociale	192 321	60,0%	213 587	91 357	304 944	67,8%	666,90 \$	128 258 475,06 \$
Programme de solidarité sociale	128 133	40,0%	136 375	8 566	144 941	32,2%	861,78 \$	110 422 989,83 \$
<b>Situation familiale</b>								
Personnes seules	251 140	78,4%	251 140		251 140	55,8%	720,65 \$	180 984 066,35 \$
Couples sans enfants	12 536	3,9%	25 072		25 072	5,6%	1 041,68 \$	13 058 464,36 \$
Familles monoparentales	38 819	12,1%	38 819	62 891	101 710	22,6%	704,41 \$	27 344 428,39 \$
Couples avec enfants	16 972	5,3%	33 944	37 032	70 976	15,8%	1 007,47 \$	17 098 857,06 \$
Conjoint d'étudiant	987	0,3%	987		987	0,2%	198,23 \$	195 648,73 \$
<b>Type de résidence</b>								
Locataire	151 076	47,1%	172 198	69 601	241 799	53,7%	742,29 \$	112 142 392,41 \$
Locataire HLM ou coopérative	32 414	10,1%	36 445	18 123	54 568	12,1%	775,42 \$	25 134 440,75 \$
Chambreur ou pensionnaire	118 845	37,1%	120 210	8 348	128 558	28,6%	752,96 \$	89 485 482,37 \$
Temporairement sans adresse <sup>2</sup>	2 854	0,9%	2 861	15	2 876	0,6%	695,96 \$	1 986 262,16 \$
Propriété	12 467	3,9%	15 450	3 836	19 286	4,3%	753,87 \$	9 398 448,13 \$
En hébergement	2 798	0,9%	2 798		2 798	0,6%	191,01 \$	534 439,06 \$
<b>Région</b>								
01 - Bas-Saint-Laurent	8 158	2,5%	8 939	1 560	10 499	2,3%	766,96 \$	6 256 870,13 \$
02 - Saguenay - Lac-St-Jean	11 095	3,5%	11 975	2 184	14 159	3,1%	746,18 \$	8 278 847,42 \$
03 - Capitale-Nationale	21 301	6,6%	22 728	4 327	27 055	6,0%	752,62 \$	16 031 659,33 \$
04 - Mauricie	15 302	4,8%	16 464	4 014	20 478	4,6%	743,74 \$	11 380 684,01 \$
05 - Estrie	14 138	4,4%	15 373	4 029	19 402	4,3%	771,47 \$	10 907 083,26 \$
06 - Île-de-Montréal	101 697	31,7%	113 650	41 998	155 648	34,6%	743,00 \$	75 560 918,15 \$
07 - Outaouais	14 304	4,5%	15 617	5 072	20 689	4,6%	738,50 \$	10 563 478,76 \$
08 - Abitibi-Témiscamingue	5 191	1,6%	5 596	1 161	6 757	1,5%	744,92 \$	3 866 879,51 \$
09 - Côte-Nord	2 665	0,8%	2 828	579	3 407	0,8%	749,89 \$	1 998 451,00 \$
10 - Nord-du-Québec	932	0,3%	1 001	447	1 448	0,3%	709,29 \$	661 061,54 \$
11 - Gaspésie - Îles-de-la-Madeleine	5 041	1,6%	5 696	1 159	6 855	1,5%	771,51 \$	3 889 169,33 \$
12 - Chaudières-Appalaches	10 479	3,3%	11 217	2 117	13 334	3,0%	758,30 \$	7 946 241,92 \$
13 - Laval	10 594	3,3%	11 737	3 837	15 574	3,5%	748,28 \$	7 927 252,99 \$
14 - Lanaudière	16 333	5,1%	17 758	5 229	22 987	5,1%	731,37 \$	11 945 442,29 \$
15 - Laurentides	19 046	5,9%	20 572	5 259	25 831	5,7%	738,47 \$	14 064 880,95 \$
16 - Montérégie	45 538	14,2%	49 258	14 202	63 460	14,1%	747,86 \$	34 056 142,30 \$
17 - Centre-du-Québec	10 120	3,2%	10 964	2 727	13 691	3,0%	750,60 \$	7 596 078,03 \$
99 - Central <sup>3</sup>	8 520	2,7%	8 589	22	8 611	1,9%	674,92 \$	5 750 323,99 \$

	Nombre de ménages <sup>1</sup>	Proportion	Nombre d'adultes	Nombre d'enfants	Nombre de prestataires	Proportion	Prestation moyenne versée <sup>7</sup>	Prestation totale versée <sup>7</sup>
<b>Clientèle supplémentaire<sup>4</sup></b>								
Allocations d'aide à l'emploi	6 356	7,0%	6 761	6 246	13 007	10,2%	683,56 \$	4 344 738,95 \$
Allocations de soutien	3 979	4,4%	3 979	619	4 598	3,6%	908,11 \$	3 613 387,83 \$
Revenus de travail <sup>5</sup>	19 457	21,4%	19 600	9 669	29 269	23,0%	659,43 \$	12 830 458,68 \$
Prestations d'assurance-emploi	979	1,1%	979	316	1 295	1,0%	493,77 \$	483 402,04 \$
Contribution parentale	821	0,9%	821		821	0,6%	377,55 \$	309 972,50 \$
Pension alimentaire	10 686	11,7%	10 689	17 415	28 104	22,0%	607,90 \$	6 495 988,49 \$
Régime de rentes du Québec - invalidité	12 341	13,6%	12 361	640	13 001	10,2%	294,27 \$	3 631 605,54 \$
Régime de rentes du Québec - retraite	31 632	34,8%	32 409	1 136	33 545	26,3%	705,69 \$	22 322 255,22 \$
Alternative jeunesse	174	0,2%	235	46	281	0,2%	344,29 \$	59 906,42 \$
Revenus d'autres sources	13 645	15,0%	13 343	2 238	15 581	12,2%	658,76 \$	8 988 725,44 \$
<b>TOTAL DISTINCT<sup>6</sup></b>	91 011	100,0%	93 212	34 309	127 521	100,0%	639,81 \$	58 229 545,72 \$

(e) = Données estimées.



**TABLEAU 1 - SUITE**
**Statistiques sur la clientèle prestataire des programmes d'aide financière de dernier recours et du montant des prestations versées aux ménages, 2012-2013 et 2013-2014**
**Ensemble du Québec**

	Programme d'aide sociale					Programme de solidarité sociale				TOTAL pour Aide financière de dernier recours
	Prestations de base <sup>8</sup>	Allocation pour contraintes temporaires <sup>8</sup>	Allocation mixte	TOTAL	Variation annuelle	Allocation de solidarité sociale	Prestation de base Hébergés	TOTAL	Variation annuelle	
<b>Évolution</b>										
avril 2012	115 039	80 860	3 298	199 197	-3,3%	126 461	2 804	129 265	-0,5%	328 462
mai 2012	113 715	80 740	3 288	197 743	-3,4%	126 363	2 804	129 167	-0,7%	326 910
juin 2012	111 340	80 515	3 286	195 141	-4,6%	126 288	2 783	129 071	-0,5%	324 212
juillet 2012	109 930	80 778	3 298	194 006	-5,0%	126 204	2 761	128 965	-0,4%	322 971
août 2012	109 434	81 098	3 318	193 850	-4,9%	126 062	2 750	128 812	-0,3%	322 662
septembre 2012	109 196	80 789	3 317	193 302	-3,4%	125 976	2 771	128 747	-0,2%	322 049
octobre 2012	111 130	78 047	3 252	192 429	-2,7%	125 984	2 503	128 487	-0,2%	320 916
novembre 2012	110 031	78 142	3 363	191 536	-3,1%	125 921	2 598	128 519	-0,2%	320 055
décembre 2012	109 696	78 734	3 424	191 854	-3,0%	125 915	2 733	128 648	-0,1%	320 502
janvier 2013	111 050	79 188	3 527	193 765	-3,0%	126 099	2 736	128 835	-0,3%	322 600
février 2013	111 490	79 397	3 565	194 452	-3,1%	125 874	2 737	128 611	-0,4%	323 063
mars 2013	111 199	79 666	3 619	194 484	-2,9%	125 908	2 728	128 636	-0,5%	323 120
avril 2013	110 603	80 171	3 663	194 437	-2,4%	125 904	2 733	128 637	-0,5%	323 074
mai 2013	109 207	80 160	3 663	193 030	-2,4%	125 832	2 729	128 561	-0,5%	321 591
juin 2013	106 999	79 949	3 709	190 657	-2,3%	125 722	2 724	128 446	-0,5%	319 103
juillet 2013	106 771	79 871	3 707	190 349	-1,9%	125 716	2 714	128 430	-0,4%	318 779
août 2013	107 354	79 284	3 680	190 318	-1,8%	125 657	2 721	128 378	-0,3%	318 696
septembre 2013	108 267	78 183	3 595	190 045	-1,7%	125 445	2 725	128 170	-0,4%	318 215
octobre 2013	116 537	68 684	3 240	188 461	-2,1%	125 422	2 451	127 873	-0,5%	316 334
novembre 2013	116 558	68 830	3 209	188 597	-1,5%	125 311	2 553	127 864	-0,5%	316 461
décembre 2013	117 611	68 935	3 186	189 732	-1,1%	125 322	2 656	127 978	-0,5%	317 710
janvier 2014	120 189	68 986	3 146	192 321	-0,7%	125 450	2 683	128 133	-0,5%	320 454
(e) février 2014	122 200	68 600	3 100	193 900	-0,3%	125 300	2 700	128 000	-0,5%	321 900
(e) mars 2014	123 300	68 800	3 100	195 200	0,4%	125 300	2 700	128 000	-0,5%	323 200
<b>Total des ménages en janvier 2014</b>										
Nombre de ménages	120 189	68 986	3 146	192 321	-0,7%	125 450	2 683	128 133	-0,5%	320 454
Proportion du total des ménages prestataires	37,5%	21,5%	1,0%	60,0%		39,1%	0,8%	40,0%		100,0%

**Caractéristiques des ménages en janvier 2014**

	Programme d'aide sociale					Programme de solidarité sociale				TOTAL pour Aide financière de dernier recours
	Prestation de base (incluant les hébergés)	Alloc. pour contraintes temporaires	Alloc. mixte (2 adultes avec cont. tempo.)	TOTAL	Proportion	Alloc. de solidarité sociale	Prestations de base Hébergés	TOTAL	Proportion	
<b>Programme</b>										
Programme d'aide sociale	120 189	68 986	3 146	192 321	100,0%					192 321
Programme de solidarité sociale						125 450	2 683	128 133	100,0%	128 133
<b>Situation familiale</b>										
Personnes seules	88 049	47 037		135 086	70,2%	113 371	2 683	116 054	90,6%	251 140
Couples sans enfants	2 575	1 549	2 173	6 297	3,3%	6 239		6 239	4,9%	12 536
Familles monoparentales	16 996	18 021		35 017	18,2%	3 802		3 802	3,0%	38 819
Couples avec enfants	11 719	2 277	973	14 969	7,8%	2 003		2 003	1,6%	16 972
Conjoint d'étudiant	850	102		952	0,5%	35		35	0,0%	987
<b>Type de résidence</b>										
Locataire	62 311	37 994	1 881	102 186	53,1%	48 890		48 890	38,2%	151 076
Locataire HLM ou coopérative	8 202	8 829	458	17 489	9,1%	14 925		14 925	11,6%	32 414
Chambreur ou pensionnaire	44 900	18 113	249	63 262	32,9%	55 583		55 583	43,4%	118 845
Temporairement sans adresse <sup>2</sup>	1 769	439		2 208	1,1%	646		646	0,5%	2 854
Propriété	2 892	3 611	558	7 061	3,7%	5 406		5 406	4,2%	12 467
En hébergement	115			115	0,1%		2 683	2 683	2,1%	2 798
<b>Région</b>										
01 - Bas-Saint-Laurent	2 123	1 584	87	3 794	2,0%	4 364		4 364	3,4%	8 158
02 - Saguenay - Lac-St-Jean	3 785	2 284	95	6 164	3,2%	4 929	2	4 931	3,8%	11 095
03 - Capitale-Nationale	6 728	4 460	150	11 338	5,9%	9 957	6	9 963	7,8%	21 301
04 - Mauricie	5 753	3 502	140	9 395	4,9%	5 906	1	5 907	4,6%	15 302
05 - Estrie	4 649	3 128	148	7 925	4,1%	6 213		6 213	4,8%	14 138
06 - Île-de-Montréal	46 347	22 878	1 100	70 325	36,6%	31 369	3	31 372	24,5%	101 697
07 - Outaouais	5 572	3 172	127	8 871	4,6%	5 433		5 433	4,2%	14 304
08 - Abitibi-Témiscamingue	1 693	1 069	36	2 798	1,5%	2 391	2	2 393	1,9%	5 191
09 - Côte-Nord	823	582	26	1 431	0,7%	1 234		1 234	1,0%	2 665
10 - Nord-du-Québec	426	226	6	658	0,3%	274		274	0,2%	932
11 - Gaspésie - Îles-de-la-Madeleine	1 553	1 017	81	2 651	1,4%	2 388	2	2 390	1,9%	5 041
12 - Chaudières-Appalaches	2 742	2 137	102	4 981	2,6%	5 498		5 498	4,3%	10 479
13 - Laval	4 120	2 266	191	6 577	3,4%	4 017		4 017	3,1%	10 594
14 - Lanaudière	6 362	3 929	163	10 454	5,4%	5 879		5 879	4,6%	16 333
15 - Laurentides	7 138	4 567	184	11 889	6,2%	7 157		7 157	5,6%	19 046
16 - Montérégie	16 770	9 887	405	27 062	14,1%	18 476		18 476	14,4%	45 538
17 - Centre-du-Québec	3 591	2 294	105	5 990	3,1%	4 130		4 130	3,2%	10 120
99 - Central <sup>3</sup>	14	4		18	0,0%	5 835	2 667	8 502	6,6%	8 520

<b>Clientèle supplémentée<sup>4</sup></b>										
Allocations d'aide à l'emploi	5 464	364	6	5 834	11,8%	518	4	522	1,3%	6 356
Allocations de soutien	1 144	29		1 173	2,4%	2 803	3	2 806	6,8%	3 979
Revenus de travail <sup>5</sup>	9 564	5 206	504	15 274	30,8%	4 177	6	4 183	10,1%	19 457
Prestations d'assurance-emploi	531	278	12	821	1,7%	158		158	0,4%	979
Contribution parentale	736	85		821	1,7%					821
Pension alimentaire	4 521	4 572	42	9 135	18,4%	1 548	3	1 551	3,7%	10 686
Régime de rentes du Québec - invalidité	1			1	0,0%	12 338	2	12 340	29,8%	12 341
Régime de rentes du Québec - retraite	47	15 811	1 303	17 161	34,6%	14 206	265	14 471	34,9%	31 632
Alternative jeunesse	151	20	1	172	0,3%	2		2	0,0%	174
Revenus d'autres sources	1 812	2 007	227	4 046	8,2%	9 582	17	9 599	23,2%	13 645
TOTAL DISTINCT <sup>6</sup>	22 118	25 720	1 720	49 558	100,0%	41 155	298	41 453	100,0%	91 011

(e) = Données estimées.

**TABLEAU 2**
**Statistiques sur les ménages nouvellement admis<sup>1</sup> aux programmes d'aide financière de dernier recours selon la raison de la demande, 2013-2014**
**Ensemble du Québec**

	Fin des prestations d'assurance-emploi	Perte d'emploi sans assurance-emploi	Prestations d'assurance-emploi insuffisante	Perte du conjoint	Fin des études à temps complet	Revenus insuffisants	En attente de revenus	Autres raisons	TOTAL	
									Nombre de ménages	Variation annuelle (Nbre de ménages)
<b>Evolution du nombre de ménages</b>										
avril 2013	1 226	989	552	329	407	1 409	78	1 597	6 587	7,6%
mai 2013	1 136	924	493	307	493	1 377	58	1 510	6 298	-1,0%
juin 2013	1 039	933	507	333	437	1 353	47	1 463	6 112	0,4%
juillet 2013	1 282	1 237	738	397	428	1 646	70	1 771	7 569	9,3%
août 2013	1 099	1 037	611	362	322	1 452	62	1 621	6 566	-2,2%
septembre 2013	1 063	1 212	668	381	338	1 651	60	1 660	7 033	11,0%
octobre 2013	1 093	1 261	665	347	374	1 695	75	1 718	7 228	0,6%
novembre 2013	1 017	1 362	819	353	358	1 724	66	1 540	7 239	6,4%
décembre 2013	944	1 327	752	293	379	1 500	55	1 646	6 896	14,7%
janvier 2014	1 212	1 572	926	367	452	1 777	74	1 664	8 044	2,7%
février 2014										
mars 2014										

<b>Clientèle totale nouvellement admise<sup>1</sup> en janvier 2014</b>										
Nombre de ménages	1 212	1 572	926	367	452	1 777	74	1 664	8 044	2,7%
Proportion du total des ménages nouvellement admis	15,1%	19,5%	11,5%	4,6%	5,6%	22,1%	0,9%	20,7%	100,0%	
Nombre d'adultes	1 313	1 693	997	369	477	1 965	81	1 826	8 721	1,9%
Nombre d'enfants	402	406	257	318	162	542	18	427	2 532	0,5%
Nombre de prestataires	1 715	2 099	1 254	687	639	2 507	99	2 253	11 253	1,6%

<b>Caractéristiques des ménages nouvellement admis<sup>1</sup> en janvier 2014</b>										
	Fin des prestations d'assurance-emploi	Perte d'emploi sans assurance-emploi	Prestations d'assurance-emploi insuffisante	Perte du conjoint	Fin des études à temps complet	Revenus insuffisants	En attente de revenus	Autres raisons	TOTAL	
									Nombre de ménages	Proportion
<b>Programme</b>										
Programme d'aide sociale	1 168	1 550	910	339	438	1 594	70	1 449	7 518	93,5%
Programme de solidarité sociale	44	22	16	26	12	182	4	208	514	6,4%
Programme inconnu				2	2	1		7	12	0,1%
<b>Type d'allocation</b>										
Prestation de base (incluant les hébergés)	865	1 325	737	170	348	1 235	38	1 085	5 803	72,1%
Alloc. pour contraintes temporaires	296	220	171	169	89	352	31	356	1 684	20,9%
Alloc. mixte (2 adultes avec cont. tempo.)	7	5	2		1	7	1	8	31	0,4%
Alloc. de solidarité sociale	43	22	16	26	12	168	4	193	484	6,0%
Prestations de base Hébergés	1					14		15	30	0,4%
Inconnu				2	2	1		7	12	0,1%
<b>Situation familiale</b>										
Personnes seules	934	1 285	742	188	344	1 407	58	1 345	6 303	78,4%
Couples sans enfants	36	41	19	2	3	62	4	49	216	2,7%
Familles monoparentales	172	162	111	177	77	176	9	136	1 020	12,7%
Couples avec enfants	65	80	52		22	126	3	113	461	5,7%
Conjoint d'étudiant	5	4	2		6	6		21	44	0,5%
<b>Type de résidence</b>										
Locataire	715	804	538	173	237	733	33	603	3 836	47,7%
Locataire HLM ou coopérative	58	46	33	19	24	57	5	28	270	3,4%
Chambreur ou pensionnaire	366	655	325	164	179	878	23	892	3 482	43,3%
Temporairement sans adresse <sup>2</sup>	5	12	11		1	33	2	69	133	1,7%
Propriété	65	53	19	10	11	60	10	23	251	3,1%
En hébergement	3	2		1		16	1	48	71	0,9%
Inconnue								1	1	0,0%
<b>Région</b>										
01 - Bas-Saint-Laurent	31	38	15	7	12	32	5	35	175	2,2%
02 - Saguenay - Lac-St-Jean	65	73	32	14	37	65	3	38	327	4,1%
03 - Capitale-Nationale	77	84	72	13	25	122	2	100	495	6,2%
04 - Mauricie	65	66	42	18	39	97	3	53	383	4,8%
05 - Estrie	58	67	55	15	25	89	3	68	380	4,7%
06 - Île-de-Montréal	321	385	243	84	165	554	18	665	2 435	30,3%
07 - Outaouais	53	90	84	21	19	125	2	45	439	5,5%
08 - Abitibi-Témiscamingue	29	60	19	5	8	33	3	27	184	2,3%
09 - Côte-Nord	14	20	4	12	1	19		10	80	1,0%
10 - Nord-du-Québec	4	12	5	1	1	11		7	41	0,5%
11 - Gaspésie - Îles-de-la-Madeleine	28	27	6	11	4	41	3	17	137	1,7%
12 - Chaudières-Appalaches	48	68	31	8	11	81	6	52	305	3,8%
13 - Laval	41	63	39	16	11	15	2	90	277	3,4%
14 - Lanaudière	69	72	41	31	12	88	3	64	380	4,7%
15 - Laurentides	104	113	65	33	20	71	7	101	514	6,4%
16 - Montérégie	159	248	151	56	50	271	11	187	1 133	14,1%
17 - Centre-du-Québec	44	86	21	19	12	28	3	78	291	3,6%
99 - Central <sup>3</sup>	2		1	3		35		27	68	0,8%

**TABLEAU 3**
**Statistiques sur les adultes prestataires<sup>1</sup> des programmes d'aide financière de dernier recours, 2013-2014**
**Ensemble du Québec**

	Nombre d'adultes <sup>1</sup>	Variation annuelle	Programme d'aide sociale			Programme de solidarité sociale		
			Sans contraintes	Contraintes temporaires	TOTAL	Contraintes sévères	Conjoints sans contraintes sévères	TOTAL
<b>Évolution</b>								
avril 2013	353 960	-1,9%	126 576	90 277	216 853	129 904	7 203	137 107
mai 2013	352 206	-1,9%	125 074	90 147	215 221	129 809	7 176	136 985
juin 2013	349 327	-1,9%	122 597	89 910	212 507	129 698	7 122	136 820
juillet 2013	348 810	-1,6%	122 456	89 561	212 017	129 695	7 098	136 793
août 2013	348 753	-1,6%	123 207	88 803	212 010	129 640	7 103	136 743
septembre 2013	348 061	-1,5%	123 732	87 826	211 558	129 427	7 076	136 503
octobre 2013	345 758	-1,8%	132 476	77 100	209 576	129 132	7 050	136 182
novembre 2013	345 690	-1,5%	132 357	77 217	209 574	129 099	7 017	136 116
décembre 2013	346 961	-1,3%	133 496	77 276	210 772	129 198	6 991	136 189
janvier 2014	349 962	-1,2%	136 497	77 090	213 587	129 341	7 034	136 375
février 2014								
mars 2014								
<b>Total des adultes en janvier 2014</b>								
Nombre d'adultes	349 962	-1,2%	136 497	77 090	213 587	129 341	7 034	136 375
Proportion du total des adultes prestataires	100,0%		39,0%	22,0%	61,0%	37,0%	2,0%	39,0%

**Caractéristiques des adultes en janvier 2014**

	Nombre d'adultes <sup>1</sup>	Proportion	Programme d'aide sociale			Programme de solidarité sociale		
			Sans contraintes	Contraintes temporaires	TOTAL	Contraintes sévères	Conjoints sans contraintes sévères	TOTAL
<b>Situation familiale</b>								
Personnes seules	251 140	71,8%	87 394	47 692	135 086	116 054		116 054
Couples sans enfants	25 072	7,2%	6 482	6 112	12 594	7 332	5 146	12 478
Familles monoparentales	38 819	11,1%	16 160	18 857	35 017	3 802		3 802
Couples avec enfants	33 944	9,7%	25 615	4 323	29 938	2 118	1 888	4 006
Conjoint d'étudiant	987	0,3%	846	106	952	35		35
<b>Sexe</b>								
Hommes	184 818	52,8%	79 546	32 934	112 480	69 044	3 294	72 338
Femmes	165 144	47,2%	56 951	44 156	101 107	60 297	3 740	64 037
<b>Âge</b>								
Moins de 20 ans	6 865	2,0%	3 564	1 006	4 570	2 281	14	2 295
De 20 à 24 ans	24 486	7,0%	12 464	5 073	17 537	6 847	102	6 949
De 25 à 29 ans	28 251	8,1%	15 628	5 543	21 171	6 888	192	7 080
De 30 à 34 ans	33 140	9,5%	19 024	5 723	24 747	8 100	293	8 393
De 35 à 39 ans	33 513	9,6%	19 587	4 629	24 216	8 879	418	9 297
De 40 à 44 ans	34 023	9,7%	19 578	3 808	23 386	10 047	590	10 637
De 45 à 49 ans	41 462	11,8%	21 454	3 501	24 955	15 563	944	16 507
De 50 à 54 ans	49 772	14,2%	21 928	3 649	25 577	22 827	1 368	24 195
55 ans et plus	98 450	28,1%	3 270	44 158	47 428	47 909	3 113	51 022
<b>Niveau de scolarité atteint<sup>2</sup></b>								
Primaire	26 820	7,7%	7 597	6 663	14 260	11 695	865	12 560
Secondaire I à IV	127 202	36,3%	57 824	28 117	85 941	38 311	2 950	41 261
Secondaire V	68 171	19,5%	28 415	17 667	46 082	20 782	1 307	22 089
Collégiale	20 870	6,0%	8 804	4 909	13 713	6 916	241	7 157
Universitaire	19 863	5,7%	10 125	4 757	14 882	4 768	213	4 981
Inconnue	87 036	24,9%	23 732	14 977	38 709	46 869	1 458	48 327
<b>Diplôme maximum obtenu</b>								
Aucun diplôme	172 731	49,4%	73 034	39 773	112 807	55 720	4 204	59 924
Secondaire - DES	41 742	11,9%	17 537	10 669	28 206	12 866	670	13 536
Secondaire - DEP	13 171	3,8%	5 521	3 232	8 753	4 129	289	4 418
Secondaire - ASP	1 398	0,4%	552	340	892	473	33	506
Collégial - AEC	3 244	0,9%	1 417	861	2 278	930	36	966
Collégial - DEC général	7 730	2,2%	3 117	1 843	4 960	2 695	75	2 770
Collégial - DEC professionnel	1 794	0,5%	777	466	1 243	531	20	551
Universitaire - Certificat	7 731	2,2%	4 036	1 839	5 875	1 781	75	1 856
Universitaire - Baccalauréat	1 908	0,5%	1 179	436	1 615	280	13	293
Universitaire - Maîtrise ou Doctorat	24	0,0%	3	12	15	9		9
Inconnu	98 489	28,1%	29 324	17 619	46 943	49 927	1 619	51 546
<b>Durée cumulative</b>								
Premier mois	2 485	0,7%	1 877	479	2 356	123	6	129
De 2 à 5 mois	9 940	2,8%	7 102	2 138	9 240	663	37	700
De 6 à 11 mois	11 617	3,3%	7 620	2 701	10 321	1 203	93	1 296
De 12 à 23 mois	20 681	5,9%	12 964	4 869	17 833	2 687	161	2 848
De 24 à 47 mois	34 296	9,8%	19 290	8 719	28 009	5 913	374	6 287
De 48 à 119 mois	75 321	21,5%	36 281	18 429	54 710	19 405	1 206	20 611
120 mois et plus	195 622	55,9%	51 363	39 755	91 118	99 347	5 157	104 504
<b>Types de contraintes à l'emploi</b>								
Sans contraintes	136 497	39,0%	136 497		136 497			
Contraintes temporaires	77 090	22,0%		77 090	77 090			
Contraintes sévères	129 341	37,0%				129 341		129 341
Conjoints sans contraintes sévères	7 034	2,0%					7 034	7 034
<b>Région</b>								
01 - Bas-Saint-Laurent	8 939	2,6%	2 367	1 772	4 139	4 430	370	4 800
02 - Saguenay - Lac-St-Jean	11 975	3,4%	4 138	2 514	6 652	4 995	328	5 323
03 - Capitale-Nationale	22 728	6,5%	7 433	4 848	12 281	10 035	412	10 447
04 - Mauricie	16 464	4,7%	6 294	3 837	10 131	5 965	368	6 333
05 - Estrie	15 373	4,4%	5 266	3 466	8 732	6 292	349	6 641
06 - Île-de-Montréal	113 649	32,5%	54 111	26 297	80 408	31 586	1 655	33 241
07 - Outaouais	15 617	4,5%	6 282	3 465	9 747	5 500	370	5 870
08 - Abitibi-Témiscamingue	5 596	1,6%	1 856	1 153	3 009	2 423	164	2 587
09 - Côte-Nord	2 828	0,8%	880	643	1 523	1 246	59	1 305
10 - Nord-du-Québec	1 001	0,3%	473	242	715	274	12	286
11 - Gaspésie - Îles-de-la-Madeleine	5 696	1,6%	1 822	1 185	3 007	2 427	262	2 689
12 - Chaudières-Appalaches	11 217	3,2%	3 003	2 356	5 359	5 563	295	5 858
13 - Laval	11 737	3,4%	4 791	2 674	7 465	4 035	237	4 272
14 - Lanaudière	17 758	5,1%	7 184	4 293	11 477	5 934	347	6 281
15 - Laurentides	20 573	5,9%	7 909	4 984	12 893	7 224	456	7 680
16 - Montérégie	49 258	14,1%	18 705	10 827	29 532	18 686	1 040	19 726
17 - Centre-du-Québec	10 964	3,1%	3 970	2 529	6 499	4 187	278	4 465
99 - Central <sup>3</sup>	8 589	2,5%	13	5	18	8 539	32	8 571

**TABEAU 3 (SUITE)**

**Statistiques sur les adultes prestataires<sup>1</sup> des programmes d'aide financière de dernier recours, 2013-2014**

**Ensemble du Québec**

	Demandeurs d'asile	NHC - moins de 5 ans	NHC - 5 ans et plus	Total Nés hors du Canada	Femmes	Hommes	Moins de 25 ans	Durée consécutive de moins de 2 ans	Âge moyen (années)	Durée cumulative moyenne (mois)
<b>Evolution</b>										
avril 2013	4 966	15 596	49 207	69 769	168 112	185 848	31 629	106 612	44,4	167,7
mai 2013	4 747	15 495	49 206	69 448	167 477	184 729	31 153	105 406	44,5	168,3
juin 2013	4 560	15 215	49 090	68 865	166 674	182 653	30 621	103 286	44,5	169,2
juillet 2013	4 490	15 089	49 315	68 894	166 616	182 194	30 589	103 105	44,5	169,4
août 2013	4 334	15 038	49 320	68 692	166 445	182 308	30 631	103 388	44,5	169,4
septembre 2013	4 227	14 850	49 316	68 393	166 030	182 031	30 729	103 139	44,6	169,6
octobre 2013	4 175	14 378	49 125	67 678	164 657	181 101	30 454	101 465	44,6	170,2
novembre 2013	4 082	14 231	49 114	67 427	164 208	181 482	30 468	101 864	44,6	170,2
décembre 2013	4 037	14 412	49 193	67 642	164 318	182 643	30 726	103 069	44,6	170,0
janvier 2014	3 995	14 561	49 557	68 113	165 144	184 818	31 351	105 792	44,5	169,2
février 2014										
mars 2014										
<b>Total des adultes en janvier 2014</b>										
Nombre d'adultes	3 995	14 561	49 557	68 113	165 144	184 818	31 351	105 792	44,5	169,2
Proportion du total des adultes prestataires	1,1%	4,2%	14,2%	19,5%	47,2%	52,8%	9,0%	30,2%		

**Caractéristiques des adultes en janvier 2014**

	Demandeurs d'asile	NHC - moins de 5 ans	NHC - 5 ans et plus	Total Nés hors du Canada	Femmes	Hommes	Moins de 25 ans	Durée consécutive de moins de 2 ans	Âge moyen (années)	Durée cumulative moyenne (mois)
<b>Situation familiale</b>										
Personnes seules	2 244	3 815	25 663	31 722	100 499	150 641	23 994	71 364	45,6	182,8
Couples sans enfants	499	1 417	4 442	6 358	12 538	12 534	643	5 989	52,3	206,8
Familles monoparentales	418	1 416	8 134	9 968	34 431	4 388	4 441	14 558	37,3	118,5
Couples avec enfants	832	7 284	11 111	19 227	16 991	16 953	2 232	13 266	39,4	102,4
Conjoint d'étudiant	2	629	207	838	685	302	41	615	36,1	40,1
<b>Sexe</b>										
Hommes	2 040	6 300	23 626	31 966		184 818	16 252	59 143	44,5	163,4
Femmes	1 955	8 261	25 931	36 147	165 144		15 099	46 649	44,5	175,6
<b>Âge</b>										
Moins de 20 ans	75	260	345	680	3 235	3 630	6 865	6 687	18,5	9,9
De 20 à 24 ans	427	878	1 558	2 863	11 864	12 622	24 486	12 948	22,1	32,7
De 25 à 29 ans	560	1 619	2 818	4 997	13 500	14 751		13 066	27,1	60,8
De 30 à 34 ans	624	3 082	4 017	7 723	15 942	17 198		13 599	32,1	89,3
De 35 à 39 ans	538	3 422	4 911	8 871	15 963	17 550		12 373	37,0	119,4
De 40 à 44 ans	438	2 478	6 176	9 092	15 812	18 211		10 906	42,1	154,7
De 45 à 49 ans	340	1 160	6 811	8 311	18 528	22 934		10 690	47,1	197,6
De 50 à 54 ans	252	546	7 206	8 004	22 942	26 830		10 376	52,0	230,8
55 ans et plus	741	1 116	15 715	17 572	47 358	51 092		15 147	59,7	251,0
<b>Niveau de scolarité atteint<sup>2</sup></b>										
Primaire	27	1 065	4 848	5 940	12 920	13 900	2 061	5 588	48,3	225,0
Secondaire I à IV	31	1 109	10 314	11 454	56 765	70 437	13 834	38 468	42,9	182,6
Secondaire V	62	1 371	9 809	11 242	32 939	35 232	2 840	22 937	46,3	162,6
Collégiale	13	1 107	3 715	4 835	9 901	10 969	427	7 414	46,4	145,3
Universitaire	43	4 128	6 142	10 313	8 775	11 088	82	8 696	47,2	114,7
Inconnue	3 819	5 781	14 729	24 329	43 844	43 192	12 107	22 689	43,4	155,6
<b>Diplôme maximum obtenu</b>										
Aucun diplôme	105	2 933	20 641	23 679	78 899	93 832	16 725	49 764	44,2	186,9
Secondaire - DES	15	621	4 229	4 865	20 381	21 361	1 873	14 592	45,1	155,5
Secondaire - DEP	1	124	886	1 011	6 010	7 161	297	4 510	47,4	181,7
Secondaire - ASP		7	120	127	532	866	36	429	48,3	184,6
Collégial - AEC	1	67	465	533	1 562	1 682	31	1 303	47,4	137,1
Collégial - DEC général	1	428	1 067	1 496	3 661	4 069	97	2 810	47,2	142,1
Collégial - DEC professionnel	5	131	469	605	836	958	6	726	48,6	134,0
Universitaire - Certificat	10	1 760	2 108	3 878	3 589	4 142	30	3 539	46,7	104,9
Universitaire - Baccalauréat	2	607	723	1 332	787	1 121	2	1 032	46,5	74,2
Universitaire - Maîtrise ou Doctorat			10	10	6	18			57,0	205,5
Inconnu	3 855	7 883	18 839	30 577	48 881	49 608	12 254	27 087	43,8	152,7
<b>Durée cumulative</b>										
Premier mois	132	490	232	854	1 073	1 412	1 016	2 485	30,7	1,0
De 2 à 5 mois	572	2 220	1 045	3 837	4 516	5 424	3 947	9 940	31,0	3,5
De 6 à 11 mois	581	2 430	1 337	4 348	5 334	6 283	4 265	11 617	32,0	8,4
De 12 à 23 mois	1 227	3 555	2 727	7 509	9 673	11 008	6 783	20 681	33,3	17,3
De 24 à 47 mois	902	4 717	5 221	10 840	15 919	18 377	9 093	14 961	35,6	35,1
De 48 à 119 mois	513	1 149	16 743	18 405	34 034	41 287	6 246	23 317	40,4	81,2
120 mois et plus	68		22 252	22 320	94 595	101 027	1	22 791	50,5	262,7
<b>Types de contraintes à l'emploi</b>										
Sans contraintes	2 956	11 860	23 954	38 770	56 951	79 546	16 028	64 400	38,5	109,9
Contraintes temporaires	876	2 270	14 710	17 856	44 156	32 934	6 079	25 955	49,3	155,3
Contraintes sévères	138	286	9 762	10 186	60 297	69 044	9 128	14 316	47,7	237,4
Conjoints sans contraintes sévères	25	145	1 131	1 301	3 740	3 294	116	1 121	51,1	217,2
<b>Région</b>										
01 - Bas-Saint-Laurent		7	58	65	4 034	4 905	641	2 218	47,0	211,1
02 - Saguenay - Lac-St-Jean		21	71	92	5 701	6 274	1 126	3 329	45,1	203,0
03 - Capitale-Nationale	1	1 070	1 190	2 261	10 323	12 405	1 756	6 266	45,9	191,8
04 - Mauricie	1	150	288	439	7 709	8 755	1 611	4 442	44,7	193,4
05 - Estrie	2	639	908	1 549	7 068	8 305	1 575	4 429	44,1	172,4
06 - Île-de-Montréal	3 955	9 535	37 112	50 602	54 051	59 598	8 081	36 630	44,6	145,9
07 - Outaouais	4	478	1 155	1 637	7 549	8 068	1 631	5 059	43,3	159,7
08 - Abitibi-Témiscamingue		4	39	43	2 589	3 007	513	1 753	45,0	190,3
09 - Côte-Nord			13	13	1 334	1 494	248	864	45,6	208,7
10 - Nord-du-Québec			4	4	490	511	158	490	39,2	134,2
11 - Gaspésie - Îles-de-la-Madeleine		1	18	19	2 642	3 054	493	1 587	46,2	212,2
12 - Chaudières-Appalaches		22	137	159	5 311	5 906	899	2 877	46,0	192,8
13 - Laval	6	777	3 309	4 092	5 855	5 882	1 151	3 836	44,1	140,1
14 - Lanaudière	1	294	570	865	8 527	9 231	2 175	5 620	43,1	163,6
15 - Laurentides	1	184	666	851	9 624	10 949	2 255	6 716	43,5	161,2
16 - Montérégie	9	1 224	3 343	4 576	23 645	25 613	5 449	14 977	43,3	163,9
17 - Centre-du-Québec	1	147	273	421	5 150	5 814	1 144	3 154	44,1	173,9
99 - Central <sup>3</sup>	14	8	403	425	3 542	5 047	445	1 545	48,8	302,3

**TABLEAU 4 - Statistiques sur les adultes prestataires<sup>1</sup> du Programme d'aide sociale, 2013-2014**
**Ensemble du Québec**

	Nombre d'adultes <sup>1</sup>	Variation annuelle	Sans contraintes	Contraintes temporaires					TOTAL contraintes temporaires
				État de santé	Grossesse ou enfant à charge <sup>3</sup>	Enfant handicapé <sup>4</sup>	Âge <sup>5</sup>	Autres	
<b>Évolution</b>									
avril 2013	216 853	-2,7%	126 576	14 176	26 254	1 923	46 486	1 438	90 277
mai 2013	215 221	-2,7%	125 074	14 002	26 420	1 921	46 396	1 408	90 147
juin 2013	212 507	-2,6%	122 597	13 818	26 440	1 940	46 327	1 385	89 910
juillet 2013	212 017	-2,3%	122 456	13 642	26 394	1 946	46 192	1 387	89 561
août 2013	212 010	-2,2%	123 207	13 566	26 308	1 953	45 573	1 403	88 803
septembre 2013	211 558	-2,1%	123 732	13 284	26 073	1 947	45 125	1 397	87 826
octobre 2013	209 576	-2,6%	132 476	13 508	15 447	2 127	44 603	1 415	77 100
novembre 2013	209 574	-2,1%	132 357	14 021	15 584	2 105	44 088	1 419	77 217
décembre 2013	210 772	-1,7%	133 496	14 270	15 706	2 135	43 737	1 428	77 276
janvier 2014	213 587	-1,4%	136 497	14 167	15 927	2 157	43 421	1 418	77 090
février 2014									
mars 2014									
<b>Total des adultes en janvier 2014</b>									
Nombre d'adultes	213 587	-1,4%	136 497	14 167	15 927	2 157	43 421	1 418	77 090
Proportion du total des adultes prestataires	100,0%		63,9%	6,6%	7,5%	1,0%	20,3%	0,7%	36,1%

**Caractéristiques des adultes en janvier 2014**

	Nombre d'adultes <sup>1</sup>	Proportion	Sans contraintes	Contraintes temporaires					TOTAL contraintes temporaires
				État de santé	Grossesse ou enfant à charge <sup>3</sup>	Enfant handicapé <sup>4</sup>	Âge <sup>5</sup>	Autres	
<b>Situation familiale</b>									
Personnes seules	135 086	63,2%	87 394	11 289	488		34 798	1 117	47 692
Couples sans enfants	12 594	5,9%	6 482	378	104		5 566	64	6 112
Familles monoparentales	35 017	16,4%	16 160	1 782	14 210	1 399	1 297	169	18 857
Couples avec enfants	29 938	14,0%	25 615	700	1 067	739	1 750	67	4 323
Conjoint d'étudiant	952	0,4%	846	18	58	19	10	1	106
<b>Sexe</b>									
Hommes	112 480	52,7%	79 546	7 215	1 045	322	23 783	569	32 934
Femmes	101 107	47,3%	56 951	6 952	14 882	1 835	19 638	849	44 156
<b>Âge</b>									
Moins de 20 ans	4 570	2,1%	3 564	234	767			5	1 006
De 20 à 24 ans	17 537	8,2%	12 464	1 079	3 945	17		32	5 073
De 25 à 29 ans	21 171	9,9%	15 628	1 242	4 119	140		42	5 543
De 30 à 34 ans	24 747	11,6%	19 024	1 702	3 523	402		96	5 723
De 35 à 39 ans	24 216	11,3%	19 587	1 759	2 225	522		123	4 629
De 40 à 44 ans	23 386	10,9%	19 578	2 081	1 004	528		195	3 808
De 45 à 49 ans	24 955	11,7%	21 454	2 541	274	347		339	3 501
De 50 à 54 ans	25 577	12,0%	21 928	2 882	68	183		516	3 649
55 ans et plus	47 428	22,2%	3 270	647		2	43 421	70	44 158
<b>Niveau de scolarité atteint<sup>2</sup></b>									
Primaire	14 260	6,7%	7 597	581	659	81	5 268	74	6 663
Secondaire I à IV	85 941	40,2%	57 824	6 004	7 045	900	13 529	639	28 117
Secondaire V	46 082	21,6%	28 415	3 695	2 941	498	10 181	352	17 667
Collégiale	13 713	6,4%	8 804	1 134	713	137	2 827	98	4 909
Universitaire	14 882	7,0%	10 125	715	504	123	3 362	53	4 757
Inconnue	38 709	18,1%	23 732	2 038	4 065	418	8 254	202	14 977
<b>Diplôme maximum obtenu</b>									
Aucun diplôme	112 807	52,8%	73 034	7 281	8 405	1 112	22 192	783	39 773
Secondaire - DES	28 206	13,2%	17 537	2 451	2 018	319	5 649	232	10 669
Secondaire - DEP	8 753	4,1%	5 521	868	469	89	1 727	79	3 232
Secondaire - ASP	892	0,4%	552	63	38	13	223	3	340
Collégial - AEC	2 278	1,1%	1 417	228	101	19	494	19	861
Collégial - DEC général	4 960	2,3%	3 117	435	214	47	1 110	37	1 843
Collégial - DEC professionnel	1 243	0,6%	777	96	42	9	310	9	466
Universitaire - Certificat	5 875	2,8%	4 036	281	211	49	1 279	19	1 839
Universitaire - Baccalauréat	1 615	0,8%	1 179	53	53	10	320		436
Universitaire - Maîtrise ou Doctorat	15	0,0%	3				12		12
Inconnu	46 943	22,0%	29 324	2 411	4 376	490	10 105	237	17 619
<b>Durée cumulative</b>									
Premier mois	2 356	1,1%	1 877	160	209	4	98	8	479
De 2 à 5 mois	9 240	4,3%	7 102	822	897	17	379	23	2 138
De 6 à 11 mois	10 321	4,8%	7 620	823	1 233	36	587	22	2 701
De 12 à 23 mois	17 833	8,3%	12 964	1 209	2 257	63	1 291	49	4 869
De 24 à 47 mois	28 009	13,1%	19 290	1 968	3 715	191	2 760	85	8 719
De 48 à 119 mois	54 710	25,6%	36 281	3 879	5 160	670	8 432	288	18 429
120 mois et plus	91 118	42,7%	51 363	5 306	2 456	1 176	29 874	943	39 755
<b>Types de contraintes à l'emploi</b>									
Sans contraintes	136 497	63,9%	136 497						
État de santé	14 167	6,6%		14 167					14 167
Grossesse ou enfant à charge <sup>3</sup>	15 927	7,5%			15 927				15 927
Enfant handicapé <sup>4</sup>	2 157	1,0%				2 157			2 157
Âge <sup>5</sup>	43 421	20,3%					43 421		43 421
Autres	1 418	0,7%						1 418	1 418
<b>Région</b>									
01 - Bas-Saint-Laurent	4 139	1,9%	2 367	388	250	38	1 040	56	1 772
02 - Saguenay - Lac-St-Jean	6 652	3,1%	4 138	402	381	68	1 606	57	2 514
03 - Capitale-Nationale	12 281	5,7%	7 433	993	700	125	2 928	102	4 848
04 - Mauricie	10 131	4,7%	6 294	720	736	86	2 212	83	3 837
05 - Estrie	8 732	4,1%	5 266	985	652	89	1 694	46	3 466
06 - Île-de-Montréal	80 408	37,6%	54 111	3 339	5 542	795	16 257	364	26 297
07 - Outaouais	9 747	4,6%	6 282	697	1 007	91	1 601	69	3 465
08 - Abitibi-Témiscamingue	3 009	1,4%	1 856	207	248	9	649	40	1 153
09 - Côte-Nord	1 523	0,7%	880	116	133	15	368	11	643
10 - Nord-du-Québec	715	0,3%	473	30	123	5	83	1	242
11 - Gaspésie - Îles-de-la-Madeleine	3 007	1,4%	1 822	199	175	29	720	62	1 185
12 - Chaudières-Appalaches	5 359	2,5%	3 003	536	348	68	1 366	38	2 356
13 - Laval	7 465	3,5%	4 791	394	536	64	1 628	52	2 674
14 - Lanaudière	11 477	5,4%	7 184	984	952	141	2 126	90	4 293
15 - Laurentides	12 893	6,0%	7 909	1 267	1 039	132	2 465	81	4 984
16 - Montérégie	29 532	13,8%	18 705	2 302	2 594	351	5 363	217	10 827
17 - Centre-du-Québec	6 499	3,0%	3 970	607	508	51	1 314	49	2 529
99 - Centraf <sup>6</sup>	18	0,0%	13	1	3		1		5

**TABLEAU 4 (SUITE) - Statistiques sur les adultes prestataires<sup>1</sup> du Programme d'aide sociale, 2013-2014**
**Ensemble du Québec**

	Demandeurs d'asile	NHC - moins de 5 ans	NHC - 5 ans et plus	Total Nés hors du Canada	Femmes	Hommes	Moins de 25 ans	Durée consécutive de moins de 2 ans	Âge moyen (années)	Durée cumulative moyenne (mois)
<b>Évolution</b>										
avril 2013	4 812	15 133	38 608	58 553	103 273	113 580	22 488	90 998	42,2	125,3
mai 2013	4 586	15 031	38 578	58 195	102 728	112 493	21 998	89 842	42,3	125,9
juin 2013	4 402	14 741	38 447	57 590	102 020	110 487	21 480	87 831	42,4	126,7
juillet 2013	4 328	14 626	38 628	57 582	102 008	110 009	21 427	87 650	42,4	126,8
août 2013	4 176	14 579	38 604	57 359	101 947	110 063	21 502	87 925	42,4	126,7
septembre 2013	4 070	14 405	38 584	57 059	101 701	109 857	21 548	87 751	42,4	126,9
octobre 2013	4 016	13 930	38 324	56 270	100 510	109 066	21 248	86 284	42,5	127,6
novembre 2013	3 924	13 793	38 289	56 006	100 161	109 413	21 252	86 607	42,5	127,6
décembre 2013	3 878	13 983	38 344	56 205	100 300	110 472	21 504	87 795	42,5	127,2
janvier 2014	3 832	14 130	38 664	56 626	101 107	112 480	22 107	90 355	42,4	126,2
février 2014										
mars 2014										
<b>Total des adultes en janvier 2014</b>										
Nombre d'adultes	3 832	14 130	38 664	56 626	101 107	112 480	22 107	90 355	42,4	126,2
Proportion du total des adultes prestataires	1,8%	6,6%	18,1%	26,5%	47,3%	52,7%	10,4%	42,3%		

**Caractéristiques des adultes en janvier 2014**

	Demandeurs d'asile	NHC - moins de 5 ans	NHC - 5 ans et plus	Total Nés hors du Canada	Femmes	Hommes	Moins de 25 ans	Durée consécutive de moins de 2 ans	Âge moyen (années)	Durée cumulative moyenne (mois)
<b>Situation familiale</b>										
Personnes seules	2 134	3 631	17 866	23 631	47 988	87 098	15 045	58 679	44,0	135,4
Couples sans enfants	464	1 306	3 115	4 885	6 298	6 296	550	4 387	50,7	159,9
Familles monoparentales	414	1 397	7 506	9 317	31 166	3 851	4 372	14 084	36,5	109,9
Couples avec enfants	818	7 169	9 982	17 969	14 985	14 953	2 100	12 605	38,8	92,5
Conjoint d'étudiant	2	627	195	824	670	282	40	600	36,0	37,5
<b>Sexe</b>										
Hommes	1 959	6 122	18 027	26 108		112 480	10 484	49 983	43,1	123,4
Femmes	1 873	8 008	20 637	30 518	101 107		11 623	40 372	41,6	129,4
<b>Âge</b>										
Moins de 20 ans	75	243	223	541	2 405	2 165	4 570	4 438	18,5	8,8
De 20 à 24 ans	423	844	1 188	2 455	9 218	8 319	17 537	11 758	22,1	27,4
De 25 à 29 ans	549	1 584	2 343	4 476	10 838	10 333		12 101	27,1	50,3
De 30 à 34 ans	613	3 040	3 432	7 085	12 617	12 130		12 641	32,1	74,0
De 35 à 39 ans	522	3 361	4 180	8 063	12 051	12 165		11 366	37,0	98,2
De 40 à 44 ans	422	2 420	5 208	8 050	10 986	12 400		9 862	42,0	126,9
De 45 à 49 ans	328	1 113	5 498	6 939	10 742	14 213		9 135	47,1	160,0
De 50 à 54 ans	241	514	5 441	6 196	10 933	14 644		8 241	52,0	183,5
55 ans et plus	659	1 011	11 151	12 821	21 317	26 111		10 813	59,7	200,6
<b>Niveau de scolarité atteint<sup>2</sup></b>										
Primaire	24	1 026	3 910	4 960	6 991	7 269	1 259	4 316	47,0	177,7
Secondaire I à IV	27	1 086	8 301	9 414	37 781	48 160	12 045	34 214	40,3	148,8
Secondaire V	56	1 352	7 874	9 282	21 892	24 190	2 394	20 205	44,4	133,1
Collégiale	11	1 099	2 943	4 053	6 394	7 319	353	6 515	44,9	113,7
Universitaire	41	4 082	5 139	9 262	6 447	8 435	77	8 025	45,6	87,2
Inconnue	3 673	5 485	10 497	19 655	21 602	17 107	5 979	17 080	40,8	68,5
<b>Diplôme maximum obtenu</b>										
Aucun diplôme	92	2 855	16 546	19 493	50 877	61 930	13 935	43 490	41,8	150,3
Secondaire - DES	15	616	3 405	4 036	13 714	14 492	1 608	12 861	43,4	127,3
Secondaire - DEP	1	124	731	856	3 802	4 951	279	4 036	45,3	149,2
Secondaire - ASP		7	99	106	320	572	35	375	46,1	161,0
Collégial - AEC	1	66	386	453	1 061	1 217	28	1 164	45,8	115,9
Collégial - DEC général	1	425	854	1 280	2 298	2 662	79	2 416	45,8	108,7
Collégial - DEC professionnel	5	129	407	541	569	674	6	656	47,2	103,6
Universitaire - Certificat	8	1 740	1 800	3 548	2 680	3 195	28	3 290	45,0	79,3
Universitaire - Baccalauréat	2	602	648	1 252	654	961	2	981	45,2	58,6
Universitaire - Maîtrise ou Doctorat			8	8	2	13			58,4	209,7
Inconnu	3 707	7 566	13 780	25 053	25 130	21 813	6 107	21 086	41,7	73,9
<b>Durée cumulative</b>										
Premier mois	132	487	219	838	1 030	1 326	923	2 356	30,9	1,0
De 2 à 5 mois	569	2 196	969	3 734	4 252	4 988	3 489	9 240	31,2	3,4
De 6 à 11 mois	572	2 391	1 204	4 167	4 848	5 473	3 456	10 321	32,3	8,3
De 12 à 23 mois	1 193	3 469	2 417	7 079	8 519	9 314	5 107	17 833	33,7	17,2
De 24 à 47 mois	870	4 513	4 544	9 927	13 399	14 610	6 076	13 568	36,1	35,0
De 48 à 119 mois	448	1 074	13 971	15 493	25 377	29 333	3 055	20 274	40,7	80,1
120 mois et plus	48		15 340	15 388	43 682	47 436	1	16 773	49,6	232,4
<b>Types de contraintes à l'emploi</b>										
Sans contraintes	2 956	11 860	23 954	38 770	56 951	79 546	16 028	64 400	38,5	109,9
État de santé	11	180	1 225	1 416	6 952	7 215	1 313	8 250	40,6	108,6
Grossesse ou enfant à charge <sup>3</sup>	241	1 052	2 500	3 793	14 882	1 045	4 712	8 083	29,2	63,1
Enfant handicapé <sup>4</sup>	2	88	534	624	1 835	322	17	531	39,6	141,3
Âge <sup>5</sup>	620	931	10 323	11 874	19 638	23 783		8 771	60,1	204,0
Autres	2	19	128	149	849	569	37	320	45,5	185,5
<b>Région</b>										
01 - Bas-Saint-Laurent		6	33	39	1 763	2 376	412	1 751	43,7	156,8
02 - Saguenay - Lac-St-Jean		18	51	69	3 087	3 565	804	2 836	42,8	158,6
03 - Capitale-Nationale	1	1 030	931	1 962	5 465	6 816	1 183	5 207	43,7	145,3
04 - Mauricie	1	144	222	367	4 653	5 478	1 285	3 872	42,0	154,7
05 - Estrie	2	613	675	1 290	4 002	4 730	1 158	3 784	41,2	123,8
06 - Île-de-Montréal	3 808	9 288	29 606	42 702	38 789	41 619	6 193	32 889	43,1	114,4
07 - Outaouais	4	466	927	1 397	4 749	4 998	1 224	4 465	41,0	118,7
08 - Abitibi-Témiscamingue		3	27	30	1 356	1 653	343	1 470	42,5	144,1
09 - Côte-Nord			4	4	700	823	142	708	43,7	167,7
10 - Nord-du-Québec			3	3	365	350	127	430	38,3	116,3
11 - Gaspésie - Îles-de-la-Madeleine		1	12	13	1 351	1 656	377	1 323	43,0	165,5
12 - Chaudières-Appalaches		20	85	105	2 471	2 888	470	2 265	43,9	145,2
13 - Laval	6	741	2 493	3 240	3 836	3 629	699	3 292	43,2	105,0
14 - Lanaudière	1	283	428	712	5 503	5 974	1 494	4 887	41,5	131,3
15 - Laurentides	1	180	504	685	5 960	6 933	1 605	5 813	41,5	123,7
16 - Montérégie	7	1 195	2 451	3 653	14 051	15 481	3 730	12 647	41,2	124,8
17 - Centre-du-Québec	1	142	209	352	2 997	3 502	857	2 706	41,3	131,5
99 - Central <sup>6</sup>			3	3	9	9	4	10	35,3	85,4

**TABLEAU 5 - Statistiques sur les adultes prestataires<sup>1</sup> du Programme de solidarité sociale, 2013-2014**
**Ensemble du Québec**

	Nombre d'adultes <sup>1</sup>	Variation annuelle	Contraintes sévères						TOTAL contraintes sévères	Conjoints sans contraintes sévères
			Visuel	Auditif et de la parole	Intellectuel et d'apprentissage	Santé mentale	Physique	Autres		
<b>Évolution</b>										
avril 2013	137 107	-0,7%	1 490	835	25 326	55 191	42 628	4 434	129 904	7 203
mai 2013	136 985	-0,7%	1 493	834	25 287	55 184	42 601	4 410	129 809	7 176
juin 2013	136 820	-0,7%	1 489	833	25 289	55 117	42 555	4 415	129 698	7 122
juillet 2013	136 793	-0,6%	1 486	833	25 254	55 179	42 548	4 395	129 695	7 098
août 2013	136 743	-0,5%	1 480	844	25 204	55 188	42 533	4 391	129 640	7 103
septembre 2013	136 503	-0,6%	1 475	845	25 176	55 125	42 447	4 359	129 427	7 076
octobre 2013	136 182	-0,7%	1 473	845	25 144	55 034	42 431	4 205	129 132	7 050
novembre 2013	136 116	-0,7%	1 468	839	25 090	55 066	42 379	4 257	129 099	7 017
décembre 2013	136 189	-0,7%	1 465	837	25 149	55 067	42 363	4 317	129 198	6 991
janvier 2014	136 375	-0,8%	1 462	845	25 122	55 127	42 447	4 338	129 341	7 034
février 2014										
mars 2014										
<b>Total des adultes en janvier 2014</b>										
Nombre d'adultes	136 375	-0,8%	1 462	845	25 122	55 127	42 447	4 338	129 341	7 034
Proportion du total des adultes prestataires	100,0%		1,1%	0,6%	18,4%	40,4%	31,1%	3,2%	94,8%	5,2%

**Caractéristiques des adultes en janvier 2014**

	Nombre d'adultes <sup>1</sup>	Proportion	Contraintes sévères						TOTAL contraintes sévères	Conjoints sans contraintes sévères
			Visuel	Auditif et de la parole	Intellectuel et d'apprentissage	Santé mentale	Physique	Autres		
<b>Situation familiale</b>										
Personnes seules	116 054	85,1%	1 218	691	23 770	50 921	35 592	3 862	116 054	
Couples sans enfants	12 478	9,1%	113	64	904	2 051	3 838	362	7 332	5 146
Familles monoparentales	3 802	2,8%	62	51	223	1 556	1 855	55	3 802	
Couples avec enfants	4 006	2,9%	67	38	225	587	1 142	59	2 118	1 888
Conjoint d'étudiant	35	0,0%	2	1		12	20		35	
<b>Sexe</b>										
Hommes	72 338	53,0%	859	413	13 448	29 974	21 883	2 467	69 044	3 294
Femmes	64 037	47,0%	603	432	11 674	25 153	20 564	1 871	60 297	3 740
<b>Âge</b>										
Moins de 20 ans	2 295	1,7%	23	20	904	804	500	30	2 281	14
De 20 à 24 ans	6 949	5,1%	49	65	2 748	2 429	1 455	101	6 847	102
De 25 à 29 ans	7 080	5,2%	82	68	2 390	2 899	1 363	86	6 888	192
De 30 à 34 ans	8 393	6,2%	94	56	2 364	3 768	1 720	98	8 100	293
De 35 à 39 ans	9 297	6,8%	99	59	2 422	4 076	2 051	172	8 879	418
De 40 à 44 ans	10 637	7,8%	126	51	2 319	4 550	2 761	240	10 047	590
De 45 à 49 ans	16 507	12,1%	198	88	2 916	6 982	4 894	485	15 563	944
De 50 à 54 ans	24 195	17,7%	235	123	3 578	10 209	7 856	826	22 827	1 368
55 ans et plus	51 022	37,4%	556	315	5 481	19 410	19 847	2 300	47 909	3 113
<b>Niveau de scolarité atteint<sup>2</sup></b>										
Primaire	12 560	9,2%	120	115	3 840	3 429	3 932	259	11 695	865
Secondaire I à IV	41 261	30,3%	410	288	4 176	18 189	14 460	788	38 311	2 950
Secondaire V	22 089	16,2%	258	133	795	11 269	7 762	565	20 782	1 307
Collégiale	7 157	5,2%	79	30	40	4 465	2 123	179	6 916	241
Universitaire	4 981	3,7%	65	16	9	3 237	1 313	128	4 768	213
Inconnue	48 327	35,4%	530	263	16 262	14 538	12 857	2 419	46 869	1 458
<b>Diplôme maximum obtenu</b>										
Aucun diplôme	59 924	43,9%	636	452	8 403	24 491	20 548	1 190	55 720	4 204
Secondaire - DES	13 536	9,9%	135	64	299	7 572	4 468	328	12 866	670
Secondaire - DEP	4 418	3,2%	37	19	111	2 202	1 628	132	4 129	289
Secondaire - ASP	506	0,4%	5	5	11	251	187	14	473	33
Collégial - AEC	966	0,7%	13	4	1	519	360	33	930	36
Collégial - DEC général	2 770	2,0%	28	12	7	1 873	711	64	2 695	75
Collégial - DEC professionnel	551	0,4%	9	4	2	358	145	13	531	20
Universitaire - Certificat	1 856	1,4%	21	6	3	1 237	469	45	1 781	75
Universitaire - Baccalauréat	293	0,2%	6	3		182	79	10	280	13
Universitaire - Maîtrise ou Doctorat	9	0,0%				6	3		9	
Inconnu	51 546	37,8%	572	276	16 285	16 436	13 849	2 509	49 927	1 619
<b>Durée cumulative</b>										
Premier mois	129	0,1%	2	1	41	45	25	9	123	6
De 2 à 5 mois	700	0,5%	9	5	191	226	196	36	663	37
De 6 à 11 mois	1 296	1,0%	11	13	269	456	375	79	1 203	93
De 12 à 23 mois	2 848	2,1%	35	35	590	995	884	148	2 687	161
De 24 à 47 mois	6 287	4,6%	67	59	1 268	2 375	1 843	301	5 913	374
De 48 à 119 mois	20 611	15,1%	224	156	3 369	8 226	6 518	912	19 405	1 206
120 mois et plus	104 504	76,6%	1 114	576	19 394	42 804	32 606	2 853	99 347	5 157
<b>Types de diagnostics</b>										
Visuel	1 462	1,1%	1 462						1 462	
Auditif et de la parole	845	0,6%		845					845	
Intellectuel et d'apprentissage	25 122	18,4%			25 122				25 122	
Santé mentale	55 127	40,4%				55 127			55 127	
Physique	42 447	31,1%					42 447		42 447	
Autres	4 338	3,2%						4 338	4 338	
Conjoints sans contraintes sévères	7 034	5,2%								7 034
<b>Région</b>										
01 - Bas-Saint-Laurent	4 800	3,5%	41	19	964	1 833	1 477	96	4 430	370
02 - Saguenay - Lac-St-Jean	5 323	3,9%	48	30	1 104	1 915	1 802	96	4 995	328
03 - Capitale-Nationale	10 447	7,7%	138	64	1 656	5 000	2 958	219	10 035	412
04 - Mauricie	6 333	4,6%	53	33	1 054	2 657	2 047	121	5 965	368
05 - Estrie	6 641	4,9%	58	36	1 244	2 749	2 039	166	6 292	349
06 - Île-de-Montréal	33 241	24,4%	424	259	3 997	15 256	10 945	705	31 586	1 655
07 - Outaouais	5 870	4,3%	53	43	1 112	2 173	1 948	171	5 500	370
08 - Abitibi-Témiscamingue	2 587	1,9%	34	20	547	877	875	70	2 423	164
09 - Côte-Nord	1 305	1,0%	12	11	278	461	460	24	1 246	59
10 - Nord-du-Québec	286	0,2%	4		50	115	97	8	274	12
11 - Gaspésie - Îles-de-la-Madeleine	2 689	2,0%	43	13	536	788	960	87	2 427	262
12 - Chaudières-Appalaches	5 858	4,3%	50	32	1 327	2 203	1 776	175	5 563	295
13 - Laval	4 272	3,1%	45	35	828	1 732	1 306	89	4 035	237
14 - Lanaudière	6 281	4,6%	72	40	1 266	2 261	2 148	147	5 934	347
15 - Laurentides	7 680	5,6%	63	50	1 432	3 008	2 451	220	7 224	456
16 - Montérégie	19 726	14,5%	229	124	3 814	7 557	6 576	386	18 686	1 040
17 - Centre-du-Québec	4 465	3,3%	63	30	841	1 667	1 454	132	4 187	278
99 - Central <sup>3</sup>	8 571	6,3%	32	6	3 072	2 875	1 128	1 426	8 539	32

**TABLEAU 5 (SUITE) - Statistiques sur les adultes prestataires<sup>1</sup> du Programme de solidarité sociale, 2013-2014**
**Ensemble du Québec**

	Demandeurs d'asile	NHC - moins de 5 ans	NHC - 5 ans et plus	Total Nés hors du Canada	Femmes	Hommes	Moins de 25 ans	Durée consécutive de moins de 2 ans	Âge moyen (années)	Durée cumulative moyenne (mois)
<b>Évolution</b>										
avril 2013	154	463	10 599	11 216	64 839	72 268	9 141	15 614	47,8	234,7
mai 2013	161	464	10 628	11 253	64 749	72 236	9 155	15 564	47,8	234,9
juin 2013	158	474	10 643	11 275	64 654	72 166	9 141	15 455	47,8	235,3
juillet 2013	162	463	10 687	11 312	64 608	72 185	9 162	15 455	47,8	235,3
août 2013	158	459	10 716	11 333	64 498	72 245	9 129	15 463	47,8	235,5
septembre 2013	157	445	10 732	11 334	64 329	72 174	9 181	15 388	47,8	235,7
octobre 2013	159	448	10 801	11 408	64 147	72 035	9 206	15 181	47,8	235,7
novembre 2013	158	438	10 825	11 421	64 047	72 069	9 216	15 257	47,8	235,9
décembre 2013	159	429	10 849	11 437	64 018	72 171	9 222	15 274	47,9	236,3
janvier 2014	163	431	10 893	11 487	64 037	72 338	9 244	15 437	47,9	236,4
février 2014										
mars 2014										
<b>Total des adultes en janvier 2014</b>										
Nombre d'adultes	163	431	10 893	11 487	64 037	72 338	9 244	15 437	47,9	236,4
Proportion du total des adultes prestataires	0,1%	0,3%	8,0%	8,4%	47,0%	53,0%	6,8%	11,3%		

**Caractéristiques des adultes en janvier 2014**

	Demandeurs d'asile	NHC - moins de 5 ans	NHC - 5 ans et plus	Total Nés hors du Canada	Femmes	Hommes	Moins de 25 ans	Durée consécutive de moins de 2 ans	Âge moyen (années)	Durée cumulative moyenne (mois)
<b>Situation familiale</b>										
Personnes seules	110	184	7 797	8 091	52 511	63 543	8 949	12 685	47,4	237,8
Couples sans enfants	35	111	1 327	1 473	6 240	6 238	93	1 602	54,0	254,0
Familles monoparentales	4	19	628	651	3 265	537	69	474	44,6	198,0
Couples avec enfants	14	115	1 129	1 258	2 006	2 000	132	661	44,2	176,5
Conjoint d'étudiant		2	12	14	15	20	1	15	40,9	110,6
<b>Sexe</b>										
Hommes	81	178	5 599	5 858		72 338	5 768	9 160	46,7	225,6
Femmes	82	253	5 294	5 629	64 037		3 476	6 277	49,1	248,6
<b>Âge</b>										
Moins de 20 ans		17	122	139	830	1 465	2 295	2 249	18,6	12,1
De 20 à 24 ans	4	34	370	408	2 646	4 303	6 949	1 190	22,0	46,1
De 25 à 29 ans	11	35	475	521	2 662	4 418		965	27,1	92,0
De 30 à 34 ans	11	42	585	638	3 325	5 068		958	32,1	134,6
De 35 à 39 ans	16	61	731	808	3 912	5 385		1 007	37,0	174,6
De 40 à 44 ans	16	58	968	1 042	4 826	5 811		1 044	42,1	215,8
De 45 à 49 ans	12	47	1 313	1 372	7 786	8 721		1 555	47,2	254,5
De 50 à 54 ans	11	32	1 765	1 808	12 009	12 186		2 135	52,1	280,8
55 ans et plus	82	105	4 564	4 751	26 041	24 981		4 334	59,6	297,8
<b>Niveau de scolarité atteint<sup>2</sup></b>										
Primaire	3	39	938	980	5 929	6 631	802	1 272	49,7	278,6
Secondaire I à IV	4	23	2 013	2 040	18 984	22 277	1 789	4 254	48,3	252,9
Secondaire V	6	19	1 935	1 960	11 047	11 042	446	2 732	50,0	224,2
Collégiale	2	8	772	782	3 507	3 650	74	899	49,3	205,8
Universitaire	2	46	1 003	1 051	2 328	2 653	5	671	52,2	197,1
Inconnue	146	296	4 232	4 674	22 242	26 085	6 128	5 609	45,4	225,4
<b>Diplôme maximum obtenu</b>										
Aucun diplôme	13	78	4 095	4 186	28 022	31 902	2 790	6 274	48,8	255,7
Secondaire - DES		5	824	829	6 667	6 869	265	1 731	48,8	214,2
Secondaire - DEP			155	155	2 208	2 210	18	474	51,6	246,0
Secondaire - ASP			21	21	212	294	1	54	52,0	226,1
Collégial - AEC		1	79	80	501	465	3	139	51,0	187,2
Collégial - DEC général		3	213	216	1 363	1 407	18	394	49,7	202,1
Collégial - DEC professionnel		2	62	64	267	284		70	51,9	202,4
Universitaire - Certificat	2	20	308	330	909	947	2	249	52,2	186,0
Universitaire - Baccalauréat		5	75	80	133	160		51	53,5	160,1
Universitaire - Maîtrise ou Doctorat			2	2	4	5			54,7	198,4
Inconnu	148	317	5 059	5 524	23 751	27 795	6 147	6 001	45,7	224,4
<b>Durée cumulative</b>										
Premier mois		3	13	16	43	86	93	129	26,5	1,0
De 2 à 5 mois	3	24	76	103	264	436	458	700	28,1	3,6
De 6 à 11 mois	9	39	133	181	486	810	809	1 296	29,3	8,6
De 12 à 23 mois	34	86	310	430	1 154	1 694	1 676	2 848	30,3	17,7
De 24 à 47 mois	32	204	677	913	2 520	3 767	3 017	1 393	33,5	35,8
De 48 à 119 mois	65	75	2 772	2 912	8 657	11 954	3 191	3 043	39,4	84,2
120 mois et plus	20		6 912	6 932	50 913	53 591		6 028	51,3	289,1
<b>Types de diagnostics</b>										
Visuel	7	18	202	227	603	859	72	144	48,3	240,3
Auditif et de la parole	1	12	79	92	432	413	85	143	46,1	218,9
Intellectuel et d'apprentissage	5	40	811	856	11 674	13 448	3 652	2 168	41,9	260,7
Santé mentale	27	62	4 338	4 427	25 153	29 974	3 233	5 737	47,6	233,9
Physique	92	150	3 994	4 236	20 564	21 883	1 955	4 940	50,8	231,3
Autres	6	4	338	348	1 871	2 467	131	1 184	52,9	209,4
Conjoints sans contraintes sévères	25	145	1 131	1 301	3 740	3 294	116	1 121	51,1	217,2
<b>Région</b>										
01 - Bas-Saint-Laurent		1	25	26	2 271	2 529	229	467	49,9	258,0
02 - Saguenay - Lac-St-Jean		3	20	23	2 614	2 709	322	493	48,0	258,6
03 - Capitale-Nationale		40	259	299	4 858	5 589	573	1 059	48,5	246,5
04 - Mauricie		6	66	72	3 056	3 277	326	570	49,0	255,2
05 - Estrie		26	233	259	3 066	3 575	417	645	48,0	236,3
06 - Île-de-Montréal	147	247	7 506	7 900	15 262	17 979	1 888	3 741	48,5	222,3
07 - Outaouais		12	228	240	2 800	3 070	407	594	47,3	227,8
08 - Abitibi-Témiscamingue		1	12	13	1 233	1 354	170	283	48,0	244,0
09 - Côte-Nord			9	9	634	671	106	156	47,7	256,6
10 - Nord-du-Québec		1		1	125	161	31	60	41,4	179,0
11 - Gaspésie - Îles-de-la-Madeleine			6	6	1 291	1 398	116	264	49,7	264,5
12 - Chaudières-Appalaches		2	52	54	2 840	3 018	429	612	47,8	236,3
13 - Laval		36	816	852	2 019	2 253	452	544	45,6	201,6
14 - Lanaudière		11	142	153	3 024	3 257	681	733	46,1	222,7
15 - Laurentides		4	162	166	3 664	4 016	650	903	46,9	224,3
16 - Montérégie	2	29	892	923	9 594	10 132	1 719	2 330	46,6	222,5
17 - Centre-du-Québec		5	64	69	2 153	2 312	287	448	48,0	235,8
99 - Central <sup>3</sup>	14	8	400	422	3 533	5 038	441	1 535	48,8	302,8



**TABLEAU 6 - Statistiques sur les adultes participant au Programme alternative jeunesse, 2013-2014**
**Ensemble du Québec**

	Nombre d'adultes avec ou sans allocation jeunesse <sup>1</sup>	Sans contraintes	Adultes avec allocation jeunesse <sup>2</sup>					Contraintes sévères	Inconnue	Nombre d'adultes avec allocation jeunesse <sup>2</sup>	Variation annuelle
			État de santé	Grossesse ou enfants à charge	Enfant handicapé	Autres	TOTAL contraintes temporaires				
<b>Évolution</b>											
avril 2013	8 101	5 913	74	857	1	4	936	1	195	7 045	22,3%
mai 2013	8 055	5 678	71	833	1	2	907	2	181	6 768	23,7%
juin 2013	7 798	5 529	73	847	1	1	922	2	165	6 618	26,1%
juillet 2013	7 599	5 475	72	859	1	3	935	2	143	6 555	28,5%
août 2013	7 649	5 450	76	889	1	3	969	2	128	6 549	28,1%
septembre 2013	7 753	5 439	75	944	1	3	1 023	2	116	6 580	28,5%
octobre 2013	7 839	5 426	68	917		4	989	2	111	6 528	18,9%
novembre 2013	7 963	5 558	74	929	1	5	1 009	2	102	6 671	15,9%
décembre 2013	7 624	5 400	73	906	1	5	985	2	97	6 484	7,6%
janvier 2014	7 316	5 146	69	874	1	5	949	2	90	6 187	-2,6%
février 2014											
mars 2014											
<b>Total des adultes en janvier 2014</b>											
Nombre d'adultes	7 316	5 146	69	874	1	5	949	2	90	6 187	-2,6%
Proportion du total des adultes avec allocation jeunesse		83,2%	1,1%	14,1%	0,0%	0,1%	15,3%	0,0%	1,5%	100,0%	

**Caractéristiques<sup>4</sup> des adultes en janvier 2014**

	Nombre d'adultes avec ou sans allocation jeunesse <sup>1</sup>	Sans contraintes	Adultes avec allocation jeunesse <sup>2</sup>					Contraintes sévères	Inconnue	Nombre d'adultes avec allocation jeunesse <sup>2</sup>	Proportion
			État de santé	Grossesse ou enfants à charge	Enfant handicapé	Autres	TOTAL contraintes temporaires				
<b>Situation familiale</b>											
Personnes seules	5 880	4 906	66	4		5	75	1	8	4 990	80,7%
Couples sans enfants	130	104	1				1		5	110	1,8%
Familles monoparentales	945	33	2	754	1		757			790	12,8%
Couples avec enfants	247	95		105			105	1	3	204	3,3%
Conjoint d'étudiant	20	8		11			11			19	0,3%
Inconnu	94								74	74	1,2%
<b>Sexe</b>											
Hommes	3 516	2 865	36	17		1	54		36	2 955	47,8%
Femmes	3 800	2 281	33	857	1	4	895	2	54	3 232	52,2%
<b>Age</b>											
Moins de 20 ans	2 781	2 357	24	139		2	165	1	16	2 539	41,0%
20 ans et plus	4 535	2 789	45	735	1	3	784	1	74	3 648	59,0%
<b>Niveau de scolarité atteint<sup>5</sup></b>											
Primaire	396	305	6	35			41	1		347	5,6%
Secondaire I à IV	4 742	3 355	44	590		4	638	1	11	4 005	64,7%
Secondaire V	933	641	9	109	1	1	120		2	763	12,3%
Collégiale	127	90	3	16			19			109	1,8%
Universitaire	29	22								22	0,4%
Inconnue	1 089	733	7	124			131		77	941	15,2%
<b>Diplôme maximum obtenu</b>											
Aucun diplôme	5 452	3 879	54	666	1	5	726	2	11	4 618	74,6%
Secondaire - DES	595	408	7	65			72		1	481	7,8%
Secondaire - DEP	81	54		9			9		1	64	1,0%
Secondaire - ASP	14	10		1			1			11	0,2%
Collégial - AEC	6	6								6	0,1%
Collégial - DEC général	21	14		2			2			16	0,3%
Collégial - DEC professionnel	1	1								1	0,0%
Universitaire - Certificat	10	7								7	0,1%
Universitaire - Baccalauréat	1	1								1	0,0%
Inconnu	1 135	766	8	131			139		77	982	15,9%
<b>Durée cumulative</b>											
Premier mois	299	95	2	6		1	9		3	107	1,7%
De 2 à 5 mois	1 847	1 282	14	198		2	214		6	1 502	24,3%
De 6 à 11 mois	1 906	1 388	24	201			225	1	6	1 620	26,2%
De 12 à 23 mois	2 040	1 557	17	267		1	285		4	1 846	29,8%
De 24 à 47 mois	1 091	782	12	189	1		202	1	7	992	16,0%
48 mois et plus	133	42		13		1	14		64	120	1,9%
<b>Types de contraintes à l'emploi</b>											
Sans contraintes	6 058	5 146								5 146	83,2%
État de santé	93		69				69			69	1,1%
Grossesse ou enfant à charge	1 042			874			874			874	14,1%
Enfant handicapé	1				1		1			1	0,0%
Autres	7					5	5			5	0,1%
Contraintes sévères	2							2		2	0,0%
Inconnue	113								90	90	1,5%
<b>Région</b>											
01 - Bas-Saint-Laurent	233	164	2	26			28			192	3,1%
02 - Saguenay - Lac-St-Jean	284	197	5	25			30		4	231	3,7%
03 - Capitale-Nationale	384	241	9	67	1		77	1	4	323	5,2%
04 - Mauricie	510	387	2	36			38		6	431	7,0%
05 - Estrie	304	242	4	17			21		3	266	4,3%
06 - Île-de-Montréal	1 585	1 162	6	204			210		20	1 392	22,5%
07 - Outaouais	532	379	5	85		1	91		4	474	7,7%
08 - Abitibi-Témiscamingue	148	93	3	31			34	1	4	132	2,1%
09 - Côte-Nord	93	55		15			15		6	76	1,2%
10 - Nord-du-Québec	21	14		4		1	5			19	0,3%
11 - Gaspésie - Îles-de-la-Madeleine	197	137	3	16		1	20		1	158	2,6%
12 - Chaudières-Appalaches	243	143	5	35		1	41		6	190	3,1%
13 - Laval	206	130	1	43			44		4	178	2,9%
14 - Lanaudière	417	281	2	63			65		4	350	5,7%
15 - Laurentides	486	324	3	61			64		3	391	6,3%
16 - Montérégie	1 327	947	12	120		1	133		15	1 095	17,7%
17 - Centre-du-Québec	346	250	7	26			33		6	289	4,7%

TABLEAU 6 (SUITE) - Statistiques sur les adultes participant au Programme alternative jeunesse, 2013-2014

Ensemble du Québec

	Demandeurs d'asile	NHC - moins de 5 ans	NHC - 5 ans et plus	Total Nés hors du Canada	Femmes	Hommes	Durée consécutive de moins de 2 ans à AJ	Âge moyen (années)	Durée cumulative moyenne à AJ (mois)	Allocation moyenne <sup>3</sup>
<b>Évolution</b>										
avril 2013		308	439	748	3 574	3 471	6 443	20,4	12,3	818,18 \$
mai 2013	1	295	449	745	3 488	3 280	6 185	20,4	12,7	664,30 \$
juin 2013	1	289	439	729	3 443	3 175	6 058	20,5	12,9	656,58 \$
juillet 2013	1	285	445	731	3 386	3 169	6 008	20,5	13,0	811,42 \$
août 2013	1	279	450	730	3 403	3 146	5 975	20,5	13,2	655,11 \$
septembre 2013	1	276	433	710	3 443	3 137	6 001	20,5	13,0	808,61 \$
octobre 2013	1	262	424	687	3 433	3 095	5 952	20,4	13,1	671,35 \$
novembre 2013	1	263	429	693	3 485	3 186	6 084	20,4	13,1	668,56 \$
décembre 2013	1	257	418	676	3 374	3 110	5 876	20,4	13,6	839,93 \$
janvier 2014	1	241	388	630	3 232	2 955	5 570	20,4	14,2	674,08 \$
février 2014										
mars 2014										
<b>Total des adultes en janvier 2014</b>										
Nombre d'adultes	1	241	388	630	3 232	2 955	5 570	20,4	14,2	674,08 \$
Proportion du total des adultes avec allocation jeunesse	0,0%	3,9%	6,3%	10,2%	52,2%	47,8%	90,0%			

Caractéristiques<sup>4</sup> des adultes en janvier 2014

	Demandeurs d'asile	NHC - moins de 5 ans	NHC - 5 ans et plus	Total Nés hors du Canada	Femmes	Hommes	Durée consécutive de moins de 2 ans à AJ	Âge moyen (années)	Durée cumulative moyenne à AJ (mois)	Allocation moyenne <sup>3</sup>
<b>Situation familiale</b>										
Personnes seules	1	220	286	507	2 194	2 796	4 558	20,1	13,4	658,45 \$
Couples sans enfants		2	5	7	62	48	98	20,7	14,9	651,36 \$
Familles monoparentales		14	77	91	777	13	693	21,6	15,3	774,13 \$
Couples avec enfants		1	8	9	146	58	189	21,6	14,6	677,74 \$
Conjoint d'étudiant		3	1	4	13	6	14	21,8	21,6	707,92 \$
Inconnu		1	11	12	40	34	18	22,4	49,4	674,76 \$
<b>Sexe</b>										
Hommes	1	113	174	288		2 955	2 695	20,4	13,7	656,36 \$
Femmes		128	214	342	3 232		2 875	20,4	14,6	690,27 \$
<b>Âge</b>										
Moins de 20 ans		112	116	228	1 270	1 269	2 282	18,4	11,9	670,87 \$
20 ans et plus	1	129	272	402	1 962	1 686	3 288	21,8	15,7	676,31 \$
<b>Niveau de scolarité atteint<sup>5</sup></b>										
Primaire		19	12	31	151	196	314	20,1	13,5	691,44 \$
Secondaire I à IV		75	209	284	2 077	1 928	3 651	20,4	14,0	675,35 \$
Secondaire V		57	66	123	428	335	715	21,2	13,2	664,46 \$
Collégiale		7	8	15	68	41	101	21,6	11,9	625,12 \$
Universitaire	1	11	4	16	9	13	22	23,0	10,4	641,36 \$
Inconnue		72	89	161	499	442	767	19,9	16,4	676,50 \$
<b>Diplôme maximum obtenu</b>										
Aucun diplôme		135	248	383	2 381	2 237	4 211	20,4	14,0	675,33 \$
Secondaire - DES		18	42	60	280	201	450	21,1	12,3	659,17 \$
Secondaire - DEP			4	4	32	32	63	21,9	13,3	708,78 \$
Secondaire - ASP					3	8	11	21,5	13,0	658,91 \$
Collégial - AEC			1	1	3	3	6	22,0	5,8	629,00 \$
Collégial - DEC général		1		1	9	7	16	21,9	9,7	654,25 \$
Collégial - DEC professionnel		1		1	1	1	1	24,0	8,0	680,00 \$
Universitaire - Certificat		2	1	3	4	3	7	22,6	11,7	631,43 \$
Universitaire - Baccalauréat		1		1	1		1	24,0	6,0	680,00 \$
Inconnu	1	83	92	176	519	463	804	20,0	16,3	674,28 \$
<b>Durée cumulative</b>										
Premier mois			4	4	48	59	107	19,9	1,0	722,89 \$
De 2 à 5 mois		55	66	121	765	737	1 502	20,2	3,7	666,46 \$
De 6 à 11 mois	1	68	108	177	812	808	1 620	20,2	8,5	667,07 \$
De 12 à 23 mois		70	106	176	988	858	1 846	20,4	16,3	676,50 \$
De 24 à 47 mois		47	92	139	555	437	457	20,9	31,9	686,44 \$
48 mois et plus		1	12	13	64	56	38	22,7	55,6	680,93 \$
<b>Types de contraintes à l'emploi</b>										
Sans contraintes	1	222	294	517	2 281	2 865	4 702	20,2	13,4	659,88 \$
État de santé			1	1	33	36	64	20,6	13,6	638,46 \$
Grossesse ou enfant à charge		17	81	98	857	17	767	21,5	15,6	760,93 \$
Enfant handicapé					1		1	23,0	33,0	858,00 \$
Autres					4	1	5	20,0	15,2	544,00 \$
Contraintes sévères					2		2	22,0	17,0	424,60 \$
Inconnue		2	12	14	54	36	29	22,1	44,2	680,49 \$
<b>Région</b>										
01 - Bas-Saint-Laurent			1	1	92	100	180	20,1	13,8	660,15 \$
02 - Saguenay - Lac-St-Jean					117	114	210	20,0	13,8	656,80 \$
03 - Capitale-Nationale		12	24	36	190	133	286	20,8	15,1	682,52 \$
04 - Mauricie		6	6	12	228	203	392	19,9	13,4	665,81 \$
05 - Estrie		30	17	47	120	146	248	20,0	13,7	667,07 \$
06 - Île-de-Montréal	1	122	234	357	768	624	1 231	20,6	14,2	676,90 \$
07 - Outaouais		11	12	23	265	209	416	20,4	14,6	676,95 \$
08 - Abitibi-Témiscamingue			1	1	83	49	114	20,3	17,8	691,39 \$
09 - Côte-Nord			1	1	35	41	69	20,3	16,5	685,68 \$
10 - Nord-du-Québec					14	5	17	20,3	13,6	631,77 \$
11 - Gaspésie - Îles-de-la-Madeleine			2	2	66	92	142	19,8	16,6	669,18 \$
12 - Chaudières-Appalaches			7	7	99	91	165	20,5	18,5	659,35 \$
13 - Laval		13	20	33	108	70	158	20,8	15,2	696,76 \$
14 - Lanaudière		3	4	7	189	161	323	20,6	13,5	671,63 \$
15 - Laurentides		2	3	5	210	181	357	20,7	13,4	680,18 \$
16 - Montérégie		29	39	68	501	594	1 006	20,4	12,4	671,66 \$
17 - Centre-du-Québec		13	17	30	147	142	256	20,2	16,1	682,18 \$

**TABLEAU 7 - Statistiques sur les adultes prestataires participant aux programmes d'aide et d'accompagnement sociale (PAAS)<sup>1</sup>, 2013-2014**

**Ensemble du Québec**

	RÉUSSIR		ACTION				TOTAL PAAS			
	Programme de solidarité sociale	Variation annuelle	Programme d'aide sociale	Programme de solidarité sociale	TOTAL	Variation annuelle	Programme d'aide sociale	Programme de solidarité sociale	TOTAL	Variation annuelle
<b>Évolution</b>										
avril 2013	268	11,7%	1 211	2 620	3 831	8,3%	1 211	2 888	4 099	8,5%
mai 2013	264	10,9%	1 197	2 593	3 790	6,5%	1 197	2 857	4 054	6,8%
juin 2013	224	9,3%	1 187	2 576	3 763	3,4%	1 187	2 800	3 987	3,7%
juillet 2013	151	2,7%	1 104	2 523	3 627	4,0%	1 104	2 674	3 778	3,9%
août 2013	112	-0,9%	969	2 343	3 312	3,5%	969	2 455	3 424	3,3%
septembre 2013	218	9,5%	1 009	2 374	3 383	3,4%	1 009	2 592	3 601	3,8%
octobre 2013	272	16,2%	1 122	2 500	3 622	1,3%	1 122	2 772	3 894	2,2%
novembre 2013	277	4,9%	1 151	2 535	3 686	-1,5%	1 151	2 812	3 963	-1,0%
décembre 2013	273	6,2%	1 185	2 564	3 749	-1,2%	1 185	2 837	4 022	-0,7%
janvier 2014	276	11,3%	1 167	2 523	3 690	-1,8%	1 167	2 799	3 966	-1,0%
février 2014										
mars 2014										
<b>Total des adultes en janvier 2014</b>										
Nombre d'adultes	276	11,3%	1 167	2 523	3 690	-1,8%	1 167	2 799	3 966	-1,0%
Proportion du total des adultes prestataires	7,0%		29,4%	63,6%	93,0%		29,4%	70,6%	100,0%	

**Caractéristiques des adultes en janvier 2014**

	RÉUSSIR		ACTION				TOTAL PAAS			
	Programme de solidarité sociale	Proportion	Programme d'aide sociale	Programme de solidarité sociale	TOTAL	Proportion	Programme d'aide sociale	Programme de solidarité sociale	TOTAL	Proportion
<b>Situation familiale</b>										
Personnes seules	257	93,1%	870	2 348	3 218	87,2%	870	2 605	3 475	87,6%
Couples sans enfants	5	1,8%	39	98	137	3,7%	39	103	142	3,6%
Familles monoparentales	11	4,0%	157	52	209	5,7%	157	63	220	5,5%
Couples avec enfants	3	1,1%	101	25	126	3,4%	101	28	129	3,3%
<b>Sexe</b>										
Hommes	168	60,9%	512	1 384	1 896	51,4%	512	1 552	2 064	52,0%
Femmes	108	39,1%	655	1 139	1 794	48,6%	655	1 247	1 902	48,0%
<b>Age</b>										
Moins de 20 ans	2	0,7%	11	12	23	0,6%	11	14	25	0,6%
De 20 à 24 ans	65	23,6%	107	150	257	7,0%	107	215	322	8,1%
De 25 à 29 ans	62	22,5%	98	251	349	9,5%	98	313	411	10,4%
De 30 à 34 ans	56	20,3%	115	297	412	11,2%	115	353	468	11,8%
De 35 à 39 ans	36	13,0%	110	268	378	10,2%	110	304	414	10,4%
De 40 à 44 ans	22	8,0%	138	272	410	11,1%	138	294	432	10,9%
De 45 à 49 ans	12	4,3%	218	378	596	16,2%	218	390	608	15,3%
De 50 à 54 ans	7	2,5%	232	431	663	18,0%	232	438	670	16,9%
55 ans et plus	14	5,1%	138	464	602	16,3%	138	478	616	15,5%
<b>Niveau de scolarité atteint<sup>2</sup></b>										
Primaire	6	2,2%	132	421	553	15,0%	132	427	559	14,1%
Secondaire I à IV	40	14,5%	496	846	1 342	36,4%	496	886	1 382	34,8%
Secondaire V	111	40,2%	300	566	866	23,5%	300	677	977	24,6%
Collégiale	45	16,3%	91	246	337	9,1%	91	291	382	9,6%
Universitaire	35	12,7%	72	175	247	6,7%	72	210	282	7,1%
Inconnue	39	14,1%	76	269	345	9,3%	76	308	384	9,7%
<b>Diplôme maximum obtenu</b>										
Aucun diplôme	63	22,8%	697	1 413	2 110	57,2%	697	1 476	2 173	54,8%
Secondaire - DES	109	39,5%	199	424	623	16,9%	199	533	732	18,5%
Secondaire - DEP	7	2,5%	59	65	124	3,4%	59	72	131	3,3%
Secondaire - ASP			8	12	20	0,5%	8	12	20	0,5%
Collégial - AEC	2	0,7%	12	27	39	1,1%	12	29	41	1,0%
Collégial - DEC général	20	7,2%	43	127	170	4,6%	43	147	190	4,8%
Collégial - DEC professionnel	6	2,2%	6	26	32	0,9%	6	32	38	1,0%
Universitaire - Certificat	17	6,2%	33	68	101	2,7%	33	85	118	3,0%
Universitaire - Baccalauréat			3	11	14	0,4%	3	11	14	0,4%
Inconnu	52	18,8%	107	350	457	12,4%	107	402	509	12,8%
<b>Durée cumulative</b>										
De 2 à 5 mois			4		4	0,1%	4		4	0,1%
De 6 à 11 mois			21	7	28	0,8%	21	7	28	0,7%
De 12 à 23 mois	8	2,9%	63	47	110	3,0%	63	55	118	3,0%
De 24 à 47 mois	42	15,2%	157	142	299	8,1%	157	184	341	8,6%
De 48 à 119 mois	133	48,2%	297	511	808	21,9%	297	644	941	23,7%
120 mois et plus	93	33,7%	625	1 816	2 441	66,2%	625	1 909	2 534	63,9%
<b>Types de contraintes à l'emploi</b>										
Sans contraintes			980		980	26,6%	980		980	24,7%
Contraintes temporaires			187		187	5,1%	187		187	4,7%
Contraintes sévères	276	100,0%		2 486	2 486	67,4%		2 762	2 762	69,6%
Conjoints sans contraintes sévères				37	37	1,0%		37	37	0,9%
<b>Région</b>										
01 - Bas-Saint-Laurent	7	2,5%	19	43	62	1,7%	19	50	69	1,7%
02 - Saguenay - Lac-St-Jean	9	3,3%	64	154	218	5,9%	64	163	227	5,7%
03 - Capitale-Nationale	29	10,5%	88	173	261	7,1%	88	202	290	7,3%
04 - Mauricie	11	4,0%	74	101	175	4,7%	74	112	186	4,7%
05 - Estrie	22	8,0%	66	59	125	3,4%	66	81	147	3,7%
06 - Île-de-Montréal	88	31,9%	386	924	1 310	35,5%	386	1 012	1 398	35,2%
07 - Outaouais	4	1,4%	24	154	178	4,8%	24	158	182	4,6%
08 - Abitibi-Témiscamingue	2	0,7%	16	58	74	2,0%	16	60	76	1,9%
09 - Côte-Nord	1	0,4%	13	21	34	0,9%	13	22	35	0,9%
10 - Nord-du-Québec			3	10	13	0,4%	3	10	13	0,3%
11 - Gaspésie - Îles-de-la-Madeleine	3	1,1%	18	31	49	1,3%	18	34	52	1,3%
12 - Chaudières-Appalaches	10	3,6%	25	84	109	3,0%	25	94	119	3,0%
13 - Laval	12	4,3%	12	100	112	3,0%	12	112	124	3,1%
14 - Lanaudière	9	3,3%	72	37	109	3,0%	72	46	118	3,0%
15 - Laurentides	15	5,4%	78	98	176	4,8%	78	113	191	4,8%
16 - Montérégie	46	16,7%	113	330	443	12,0%	113	376	489	12,3%
17 - Centre-du-Québec	8	2,9%	96	33	129	3,5%	96	41	137	3,5%
99 - Central <sup>3</sup>				113	113	3,1%		113	113	2,8%

**TABLEAU 7 (SUITE) - Statistiques sur les adultes prestataires participant aux programmes d'aide et d'accompagnement sociale (PAAS)<sup>1</sup>, 2013-2014**

**Ensemble du Québec**

	Demandeurs d'asile	NHC - moins de 5 ans	NHC - 5 ans et plus	Total Nés hors du Canada	Femmes	Hommes	Moins de 25 ans	Durée consécutive de moins de 2 ans	Âge moyen (années)	Durée cumulative moyenne (mois)
<b>Évolution</b>										
avril 2013		80	380	460	2 020	2 079	347	608	42,0	183,6
mai 2013		82	388	470	1 986	2 068	339	591	42,0	183,7
juin 2013		77	385	462	1 941	2 046	320	565	42,2	185,5
juillet 2013		76	382	458	1 832	1 946	263	530	42,6	187,4
août 2013		59	361	420	1 603	1 821	217	471	42,7	186,7
septembre 2013		61	369	430	1 700	1 901	259	470	42,4	185,1
octobre 2013		61	386	447	1 863	2 031	326	524	42,1	185,0
novembre 2013		63	404	467	1 897	2 066	335	525	42,2	186,3
décembre 2013		60	409	469	1 939	2 083	341	538	42,1	186,4
janvier 2014		57	394	451	1 902	2 064	347	508	42,1	186,3
février 2014										
mars 2014										
<b>Total des adultes en janvier 2014</b>										
Nombre d'adultes		57	394	451	1 902	2 064	347	508	42,1	186,3
Proportion du total des adultes prestataires		1,4%	9,9%	11,4%	48,0%	52,0%	8,7%	12,8%		

**Caractéristiques des adultes en janvier 2014**

	Demandeurs d'asile	NHC - moins de 5 ans	NHC - 5 ans et plus	Total Nés hors du Canada	Femmes	Hommes	Moins de 25 ans	Durée consécutive de moins de 2 ans	Âge moyen (années)	Durée cumulative moyenne (mois)
<b>Situation familiale</b>										
Personnes seules		14	286	300	1 502	1 973	317	433	42,1	188,0
Couples sans enfants		4	10	14	92	50	2	15	47,7	256,8
Familles monoparentales		14	59	73	208	12	22	38	40,2	151,7
Couples avec enfants		25	39	64	100	29	6	22	39,4	122,8
<b>Sexe</b>										
Hommes		15	156	171		2 064	186	270	41,2	178,1
Femmes		42	238	280	1 902		161	238	43,0	195,2
<b>Âge</b>										
Moins de 20 ans					11	14	25	25	18,7	13,8
De 20 à 24 ans		1	10	11	150	172	322	89	22,2	41,8
De 25 à 29 ans		4	23	27	167	244	63	63	27,2	83,6
De 30 à 34 ans		9	39	48	184	284	59	59	32,2	122,2
De 35 à 39 ans		8	40	48	190	224	50	50	37,0	157,7
De 40 à 44 ans		9	54	63	219	213	44	44	42,0	184,0
De 45 à 49 ans		12	75	87	307	301	67	67	47,2	225,1
De 50 à 54 ans		10	79	89	342	328	63	63	52,1	261,3
55 ans et plus		4	74	78	332	284	48	48	58,4	287,1
<b>Niveau de scolarité atteint<sup>2</sup></b>										
Primaire		13	51	64	297	262	53	45	42,6	222,0
Secondaire I à IV		9	82	91	650	732	155	169	40,7	196,8
Secondaire V		7	102	109	468	509	65	146	42,8	178,4
Collégiale		2	45	47	180	202	12	55	44,0	166,4
Universitaire		11	64	75	127	155	2	41	47,2	150,6
Inconnue		15	50	65	180	204	60	52	38,8	162,9
<b>Diplôme maximum obtenu</b>										
Aucun diplôme		26	183	209	1 062	1 111	225	247	41,4	200,2
Secondaire - DES		4	57	61	345	387	57	119	41,5	173,7
Secondaire - DEP		1	9	10	62	69	16	16	47,6	203,4
Secondaire - ASP					7	13	1	3	45,2	189,9
Collégial - AEC			4	4	21	20		7	48,0	159,6
Collégial - DEC général		1	15	16	90	100	2	22	44,7	165,0
Collégial - DEC professionnel			6	6	13	25		2	46,9	181,3
Universitaire - Certificat		6	24	30	59	59		16	47,5	141,1
Universitaire - Baccalauréat		1	6	7	7	7		2	52,4	122,0
Inconnu		18	90	108	236	273	62	74	40,8	163,3
<b>Durée cumulative</b>										
De 2 à 5 mois					1	3	2	4	36,3	4,3
De 6 à 11 mois		1	2	3	13	15	16	28	26,9	8,5
De 12 à 23 mois		11	10	21	59	59	63	118	28,9	18,1
De 24 à 47 mois		32	25	57	157	184	150	73	31,3	35,8
De 48 à 119 mois		13	133	146	418	523	116	130	35,3	83,4
120 mois et plus			224	224	1 254	1 280		155	46,9	254,9
<b>Types de contraintes à l'emploi</b>										
Sans contraintes		50	113	163	540	440	94	234	41,0	149,6
Contraintes temporaires		3	31	34	115	72	24	42	48,5	166,1
Contraintes sévères		3	247	250	1 219	1 543	228	230	42,0	199,7
Conjoints sans contraintes sévères		1	3	4	28	9	1	2	47,3	260,2
<b>Région</b>										
01 - Bas-Saint-Laurent					34	35	6	8	45,5	229,6
02 - Saguenay - Lac-St-Jean					107	120	18	23	42,8	217,7
03 - Capitale-Nationale		4	19	23	121	169	26	45	41,4	170,0
04 - Mauricie		3	6	9	89	97	16	23	40,3	191,2
05 - Estrie		17	7	24	64	83	14	28	41,0	140,8
06 - Île-de-Montréal		29	306	335	664	734	61	169	44,5	189,6
07 - Outaouais			8	8	76	106	16	10	39,6	181,5
08 - Abitibi-Témiscamingue					32	44	11	8	39,8	195,8
09 - Côte-Nord					19	16	3	7	45,3	236,7
10 - Nord-du-Québec					7	6	2	1	43,1	223,6
11 - Gaspésie - Îles-de-la-Madeleine					38	14	2	3	43,0	262,5
12 - Chaudières-Appalaches					62	57	11	17	41,3	175,7
13 - Laval			13	13	66	58	11	9	39,5	183,7
14 - Lanaudière					53	65	14	24	40,2	177,8
15 - Laurentides		2	3	5	97	94	17	18	40,8	179,6
16 - Montérégie			23	23	252	237	71	52	40,5	180,3
17 - Centre-du-Québec		2	1	3	82	55	43	43	33,6	113,2
99 - Central <sup>3</sup>			8	8	39	74	5	20	43,5	245,2

# Notes relatives aux tableaux

## Tableau : Taux d'assistance sociale au Québec

1. Le calcul du taux d'assistance sociale a été revu pour y inclure, avec les prestataires des programmes d'aide financière de dernier recours, les participants au Programme alternative jeunesse qui ont une allocation jeunesse. Cette correction du taux d'assistance sociale, rétroactive à avril 2007, fait référence aux 3 programmes d'assistance sociale.
2. La région « Central » regroupe les dossiers administrés centralement. Depuis mars 2004, en raison de changements dans les modes de gestion des dossiers relatifs à la clientèle sous curatelle publique, ces derniers sont regroupés dans la région « Central » (avec les prestataires hébergés).
3. L'addition du nombre d'enfants prestataires de sexe masculin et du nombre d'enfants prestataires de sexe féminin peut être inférieure au total des enfants prestataires tout sexe confondu étant donné l'absence de renseignement sur le sexe pour certains enfants prestataires. Conséquemment, l'addition du nombre de prestataires pour les hommes et les femmes est inférieure au total des prestataires tout sexe confondu.
4. Aux fins de calcul du taux d'assistance sociale, les individus qui, pour une même période, étaient prestataires aux programmes d'aide financière de dernier recours et participaient au Programme alternative jeunesse sont dénombrés juste une fois.

## Tableau 1

1. Représentent les ménages ayant eu droit à une aide financière de dernier recours pour le mois considéré, que ce soit au programme d'aide sociale ou au programme de solidarité sociale.
2. Désigne les personnes qui n'ont pas d'adresse fixe ou stable ou qui n'ont pas l'assurance d'un hébergement stable pour les 60 prochains jours.
3. La région « Central » regroupe les dossiers administrés centralement. Depuis mars 2004, en raison de changements dans les modes de gestion des dossiers relatifs à la clientèle sous curatelle publique, ces derniers sont regroupés dans la région « Central » (avec les prestataires hébergés).
4. Dossiers pour lesquels un revenu d'une valeur supérieure à 2 \$ est déclaré pour le mois.
5. Depuis le mois d'avril 2007, les prestataires recevant des revenus de subventions salariales sont dénombrés avec ceux recevant des revenus de travail.
6. Dénombre les dossiers distinctement (une seule fois), même si ces derniers déclarent plus d'un type de revenu pour le mois.
7. Depuis le mois de juillet 2011, le Ministère ne verse plus l'ajustement pour la TVQ ce qui entraîne une baisse de la prestation moyenne. Celui-ci a été remplacé par le crédit d'impôt pour la solidarité qui est versé par Revenu Québec.
8. En raison des modifications réglementaires touchant le Programme d'aide sociale, on observe une augmentation significative en octobre 2013 des ménages avec prestation de base et une importante diminution des ménages avec allocation pour contraintes temporaires.

## Tableau 2

1. Désignent le nombre de demandes de prestations d'aide financière de dernier recours acceptées pour ce mois, qu'il y ait ou non versement pour le mois courant. Toutefois, un ménage nouvellement admis sera dénombré dans l'ensemble des ménages actifs seulement s'il a reçu une prestation.
2. Désigne les personnes qui n'ont pas d'adresse fixe ou stable ou qui n'ont pas l'assurance d'un hébergement stable pour les 60 prochains jours.

3. La région « Central » regroupe les dossiers administrés centralement. Depuis mars 2004, en raison de changements dans les modes de gestion des dossiers relatifs à la clientèle sous curatelle publique, ces derniers sont regroupés dans la région « Central » (avec les prestataires hébergés).

## Tableau 3

1. Les adultes actifs représentent les conjoints qui composent les ménages ayant eu droit à une prestation des programmes d'aide financière de dernier recours pour le mois considéré.
2. La scolarité correspond au niveau d'enseignement le plus élevé atteint. Cette information ne nous renseigne pas sur le ou les diplômes obtenus.
3. La région « Central » regroupe les dossiers administrés centralement. Depuis mars 2004, en raison de changements dans les modes de gestion des dossiers relatifs à la clientèle sous curatelle publique, ces derniers sont regroupés dans la région « Central » (avec les prestataires hébergés).

## Tableau 4

1. Les adultes actifs représentent les conjoints qui composent les ménages ayant eu droit à une prestation du Programme d'aide sociale pour le mois considéré.
2. La scolarité correspond au niveau d'enseignement le plus élevé atteint. Cette information ne nous renseigne pas sur le ou les diplômes obtenus.
3. La baisse du nombre d'adultes prestataires pour contrainte temporaire pour enfants à charge âgés de moins de 5 ans, observée à partir du mois d'octobre 2013, est due aux modifications réglementaires concernant les couples prestataires avec enfants à charge âgés de moins de 5 ans en lien avec cette contrainte.
4. Depuis le 1<sup>er</sup> janvier 2006, l'ajout de la contrainte temporaire pour enfant handicapé entraîne une diminution du nombre d'adultes sans contraintes, d'adultes présentant une contrainte pour enfant à charge ou de ceux ayant une contrainte temporaire de la catégorie « autres ».
5. Cette catégorie inclue également les prestataires âgés de 55 à 57 ans qui ont conservé leur contrainte temporaire en raison de l'âge (droit acquis) à la suite des modifications réglementaires survenues en juillet 2013.
6. La région « Central » regroupe les dossiers administrés centralement. Depuis mars 2004, en raison de changements dans les modes de gestion des dossiers relatifs à la clientèle sous curatelle publique, ces derniers sont regroupés dans la région « Central » (avec les prestataires hébergés).

## Tableau 5

1. Les adultes actifs représentent les conjoints qui composent les ménages ayant eu droit à une prestation du Programme de solidarité sociale pour le mois considéré.
2. La scolarité correspond au niveau d'enseignement le plus élevé atteint. Cette information ne nous renseigne pas sur le ou les diplômes obtenus.
3. La région « Central » regroupe les dossiers administrés centralement. Depuis mars 2004, en raison de changements dans les modes de gestion des dossiers relatifs à la clientèle sous curatelle publique, ces derniers sont regroupés dans la région « Central » (avec les prestataires hébergés).

### **Tableau 6**

1. Sont dénombrés ici les adultes qui ont une participation en cours au Programme alternative jeunesse, que celle-ci ait débuté au cours du mois considéré ou avant, pourvu qu'il y ait au moins une journée d'activité dans le mois.
2. Sont dénombrés ici les adultes pour lesquels une allocation jeunesse a été versée au cours du mois considéré. Ce ne sont pas tous les participants à Alternative jeunesse qui reçoivent une telle allocation : certains reçoivent plutôt une allocation d'aide à l'emploi parce qu'ils participent à certaines mesures d'Emploi-Québec (mesure de formation, projets de préparation à l'emploi) dans le cadre de leur participation à Alternative jeunesse, tout en étant admissibles au compte de l'assurance-emploi.
3. Bien que l'allocation jeunesse soit versée aux deux semaines, l'allocation moyenne est calculée sur une base mensuelle à partir des montants versés au cours du mois. Par conséquent, l'allocation moyenne sera plus élevée s'il y a trois versements à l'intérieur d'un même mois.
4. Les caractéristiques retenues sont celles au début de la participation à Alternative jeunesse puisque par la suite, elles ne sont pas disponibles pour la majorité des individus.
5. La scolarité correspond au niveau d'enseignement le plus élevé atteint. Cette information ne nous renseigne pas sur le ou les diplômes obtenus.

### **Tableau 7**

1. Les adultes qui participent à un Programme d'aide et d'accompagnement social (PAAS) pour un mois donné reçoivent une allocation de soutien pour le mois suivant. Le chiffre présenté ici correspond au nombre de participants au PAAS qui reçoivent une allocation de soutien pour le mois traité.
2. La scolarité correspond au niveau d'enseignement le plus élevé atteint. Cette information ne nous renseigne pas sur le ou les diplômes obtenus.
3. La région "Central" regroupe les dossiers administrés centralement. Depuis le mois de mars 2004, les dossiers relatifs à la clientèle sous curatelle publique sont regroupés dans la région "Central" (avec les prestataires hébergés).

# Lexique

## **Adulte**

Personne qui ne dépend pas d'un parent pour sa subsistance ou personne mineure qui a la charge d'un enfant, qui est mariée ou a déjà été mariée ou qui a obtenu une pleine émancipation par le tribunal.

## **Adultes ayant cumulé moins de 2 ans sans interruption**

Adultes prestataires qui présentent un nombre de mois de présence à l'aide financière de dernier recours inférieur à 24 mois.

## **Aide financière de dernier recours**

Aide financière octroyée dans le cadre des programmes d'aide financière de dernier recours aux personnes qui n'ont pas de ressources suffisantes pour subvenir à leurs besoins et à ceux de leur famille. Elle comble la différence entre les besoins essentiels des ménages et les ressources dont ils disposent. Cette aide est administrée à travers le Programme d'aide sociale et le Programme de solidarité sociale.

## **Allocation de soutien**

Aide financière versée par le Ministère aux personnes qui participent au Programme d'aide et d'accompagnement social.

## **Aide financière accordée**

On utilise le terme « prestation » pour désigner l'aide financière accordée en vertu de chacun des programmes (ex. : prestations d'aide sociale).

## **Allocation d'aide à l'emploi**

Aide financière versée par Emploi-Québec aux personnes qui participent à certaines mesures actives ou d'insertion sociale.

## **Allocation de solidarité sociale**

Montant versé à l'adulte seul ou au couple prestataire du Programme de solidarité sociale.

## **Allocation jeunesse**

Aide financière versée aux individus qui participent au Programme alternative jeunesse.

## **Allocation mixte**

Montant ajouté à la prestation de base du Programme d'aide sociale lorsque les deux membres adultes qui composent la famille présentent des contraintes temporaires à l'emploi.

## **Allocation pour contraintes temporaires à l'emploi**

Montant ajouté à la prestation de base du Programme d'aide sociale lorsque l'adulte seul ou un membre adulte de la famille présente des contraintes temporaires à l'emploi, le second adulte ne présentant aucune contrainte à l'emploi.

## **Clientèle**

On utilise le terme « prestataire » pour désigner la clientèle de chacun des programmes (ex. : prestataire d'aide sociale).

## **Clientèle supplémentée**

Tout adulte bénéficiant d'une prestation des programmes d'aide financière de dernier recours et qui déclare un ou plusieurs revenus d'autres sources. On retrouve, par exemple, des allocations d'aide à l'emploi, des allocations reconnues, des revenus de travail à titre de salarié ou de travailleur autonome, des prestations d'assurance-emploi, une contribution parentale.

## **Conjoint d'étudiant**

Adulte dont le conjoint étudie à temps plein au postsecondaire et bénéficie du Programme d'aide financière du ministère de l'Éducation. Cette catégorie ne dénombre que des adultes seuls, puisque les besoins des enfants de l'un ou l'autre des conjoints sont assumés par le conjoint aux études.

## **Conjoint sans contraintes sévères**

Adulte prestataire du Programme de solidarité sociale qui ne présente pas de contraintes sévères à l'emploi ou pour lequel le dossier ne fait pas mention de ce type de contraintes. Ce prestataire a recours au Programme de solidarité sociale car son conjoint présente, pour sa part, des contraintes sévères à l'emploi.

## **Contribution parentale**

Aide réputée fournie par les parents de l'adulte qui est reconnu dépendant de ceux-ci. La contribution parentale est établie en fonction de la situation financière et familiale et du nombre d'enfants à la charge des parents. Elle s'applique, s'il y a lieu, pendant une période maximale de trois ans.

## **Données officielles**

Les données « officielles » sont produites à partir d'informations, colligées dans les systèmes, ayant fait l'objet de mises à jour pendant deux mois.

## **Durée de présence consécutive (sans interruption)**

Nombre total de mois sans interruption, depuis janvier 1975, où un adulte a été présent à l'aide de dernier recours avec une aide financière.

## **Durée de présence cumulative**

Nombre total de mois, depuis janvier 1975, où un adulte a été présent à l'aide de dernier recours avec une aide financière, qu'il y ait eu ou non sortie de l'aide au cours de la période.

## **Enfant à charge**

Personne mineure, non mariée ou qui ne l'a jamais été, ou encore c'est une personne majeure qui fréquente un établissement scolaire et qui n'a pas de conjoint ou n'a jamais été mariée. Personne qui ne doit pas être le parent d'un enfant à sa charge et qui doit dépendre, pour sa subsistance, soit d'un parent, soit d'un adulte qui en a la garde en vertu du jugement d'un tribunal. Sont dénombrés ici les enfants présents dans les ménages prestataires des programmes d'aide financière de dernier recours.

## **Estimations**

Données arrondies à partir des données préliminaires pour refléter la situation du dénombrement « officiel » des prestataires des programmes d'aide financière de dernier recours.

## **Ménage**

Appellation générale désignant un adulte seul ou une famille avec ou sans enfants. Seuls les ménages ayant reçu, au cours du mois, une aide financière de dernier recours sont dénombrés.

## **Nés hors du Canada**

Toute personne qui n'est pas née au Canada. Il s'agit de personnes ayant acquis la citoyenneté canadienne, de personnes en attente ou ayant obtenu le droit de résidence au Canada ou encore de revendicateurs du statut de réfugié.

## **Nouvelles admissions**

Demandes d'aide, déposées au cours du mois, pour lesquelles les ménages ont été identifiés comme admissibles à l'attribution initiale. Les ménages peuvent recevoir ou non une aide financière pour le mois de la demande. Ils peuvent être admis pour la première fois ou encore effectuer un retour aux programmes d'aide financière de dernier recours.

## **Prestataire**

Personne dont la subsistance est assurée, incluant les enfants à charge, par l'aide financière de dernier recours. Par exemple, un couple avec trois enfants à charge représente cinq prestataires.

## **Prestation de base**

Montant de base applicable à l'adulte seul ou au couple prestataire du Programme d'aide sociale.

## **Prestation de base Hébergés**

Montant de base applicable à l'adulte hébergé admis dans un centre d'hébergement, d'accueil, hospitalier ou de réadaptation, de même qu'à un ex-détenu logé dans un établissement reconnu en vue de sa réinsertion sociale, que celui-ci soit prestataire du Programme d'aide sociale ou du Programme de solidarité sociale.

### **Prestation versée**

Aide financière des programmes d'aide financière de dernier recours qui comprend la prestation de base, les allocations supplémentaires accordées selon le type de contraintes à l'emploi, les ajustements pour enfants à charge ainsi que les prestations spéciales. La prestation versée prend en compte également les éléments de réduction de l'aide versée, tels que les revenus et la valeur excédentaire des biens et avoirs liquides. Cette donnée apparaît à titre indicatif seulement et ne représente pas la dépense officielle du Ministère dans le cadre des programmes de base de sécurité du revenu. La Direction générale adjointe des ressources budgétaires, financières et matérielles (DGARBFM) du Ministère assume le mandat de produire officiellement cette donnée.

### **Programme alternative jeunesse**

Programme visant, sur une base volontaire, à soutenir les jeunes adultes âgés de moins de 25 ans qui requièrent une aide financière pour assurer leur subsistance afin de les encourager à réaliser des activités leur permettant d'acquérir ou de recouvrer leur autonomie personnelle, sociale et professionnelle.

### **Programme d'aide et d'accompagnement social**

Programme visant à permettre aux prestataires des programmes d'aide de dernier recours de recevoir, dans le cadre de projets particuliers, un soutien et un accompagnement personnalisés pour les aider à entreprendre une démarche favorisant leur participation active à la société et les préparer adéquatement à participer à une mesure ou à un programme d'aide à l'emploi afin d'accéder au marché du travail.

### **Programmes d'aide financière de dernier recours**

Appellation générique qui permet de parler à la fois du Programme d'aide sociale et du Programme de solidarité sociale.

### **Programme d'aide sociale**

Programme visant à accorder une aide financière de dernier recours aux personnes qui ne présentent pas de contraintes sévères à l'emploi. Il vise aussi à les encourager à exercer des activités favorisant leur intégration en emploi ou leur participation sociale et communautaire.

### **Programmes d'assistance sociale**

Appellation générique qui permet de parler à la fois du Programme d'aide sociale, du Programme de solidarité sociale et du Programme alternative jeunesse.

### **Programme de solidarité sociale**

Programme visant à accorder une aide financière de dernier recours aux personnes qui présentent des contraintes sévères à l'emploi ainsi qu'à leurs conjoints. Ce programme vise également à favoriser l'inclusion et la participation sociale de ces personnes de même que leur contribution active à la société, avec le soutien et l'accompagnement qu'elles requièrent.

### **Demandeurs d'asile**

Désignent les ressortissants étrangers qui arrivent au Canada sans être passés par le processus régulier d'immigration, en revendiquant d'être reconnus comme réfugiés au sens de la Convention des Nations unies relative au statut des réfugiés, et qui veulent obtenir ainsi le droit d'établissement au Canada. Ce groupe comprend aussi les demandeurs d'asile qui ont été déboutés.

### **Scolarité**

Correspond au niveau d'enseignement le plus élevé atteint. Cette information ne nous renseigne pas sur le ou les diplômes obtenus, ni sur le nombre d'années de scolarité complétées.

### **Taux d'assistance sociale**

Proportion de la population qui bénéficie d'un des programmes d'assistance sociale, à savoir le Programme d'aide sociale, le Programme de solidarité sociale et le Programme alternative jeunesse. Pour le Programme alternative jeunesse, on considère seulement les participants avec une allocation jeunesse. Pour éviter tout doublement dans le dénombrement de la clientèle des programmes d'assistance sociale, les participants au Programme alternative jeunesse qui, pour une même période, étaient aussi prestataires des programmes d'aide financière de dernier recours sont comptabilisés juste une fois.

### **Types de contraintes à l'emploi**

Les adultes prestataires des programmes d'aide financière de dernier recours sont répartis selon le programme et selon quatre catégories liées à la contrainte à l'emploi : sans contraintes, contraintes temporaires, contraintes sévères et conjoints sans contraintes sévères.

#### **Au Programme d'aide sociale :**

- Les adultes sans contraintes sont ceux qui ne présentent aucune contrainte temporaire à l'emploi.
- Les personnes avec contraintes temporaires à l'emploi se retrouvent dans l'une des situations suivantes :
  - leur état de santé physique ou mentale les empêche, pour une période d'au moins un mois et de moins de 12 mois, de réaliser une activité d'intégration à l'emploi;
  - elles sont enceintes d'au moins 20 semaines;
  - elles ont à leur charge un enfant âgé de moins de cinq ans au dernier 30 septembre;
  - elles ont à leur charge un enfant affecté par un handicap physique ou mental et admissible au supplément pour enfant handicapé de la Régie des rentes du Québec;
  - elles ont un « Droit acquis » en vertu du fait qu'elles sont âgées de 55 à 57 ans au moment de l'entrée en vigueur en octobre 2013 des modifications réglementaires concernant la contrainte temporaire en raison de l'âge.
  - elles ont atteint l'âge de 58 ans ou plus le mois précédent (sauf si elles font la demande de ne pas être classées « contrainte temporaire »);
  - elles se sont réfugiées dans une maison d'hébergement pour victimes de violence;
  - elles procurent des soins constants à une personne dont l'autonomie est réduite à cause de son état physique ou mental;
  - elles sont placées en résidence d'accueil;
  - elles sont responsables d'une résidence d'accueil reconnue en vertu de la Loi sur les services de santé et les services sociaux;
  - elles sont responsables d'un foyer d'accueil lié par un contrat de services avec le ministère de la Sécurité publique.

#### **Au Programme de solidarité sociale :**

- Les personnes avec contraintes sévères à l'emploi ont démontré, par un rapport médical, que leur état physique ou mental est affecté de façon significative, pour une durée permanente ou indéfinie.
- Les conjoints sans contraintes sévères peuvent ou non présenter une contrainte temporaire à l'emploi mais l'information précise sur leur type de contraintes à l'emploi n'est pas disponible.

#### **Aux programmes d'aide et d'accompagnement sociale on retrouve :**

- Le programme *Réussir* qui vise à faciliter l'accès aux études secondaires professionnelles ou postsecondaires pour des personnes reconnues comme ayant des contraintes sévères à l'emploi. Elles conservent ainsi leur droit à recevoir une aide financière du Programme de solidarité sociale en supplément du revenu qu'elles obtiendront du régime des prêts et bourses. La durée de participation varie selon la durée des études entreprises.
- Le Programme *Action* qui propose une intervention axée sur la progression socioprofessionnelle des prestataires de l'aide financière de dernier recours éloignées du marché du travail afin qu'ils puissent éventuellement être en mesure d'entreprendre une participation à une mesure d'aide à l'emploi et, ultimement, intégrer le marché du travail et quitter l'aide financière de dernier recours. La participation est d'une durée maximale de cinq ans consécutifs, débutant à partir du 1er jour de participation, et ce, peu importe qu'il y ait interruption avant la fin des cinq ans.

### **Types de diagnostics médicaux**

Les adultes prestataires du Programme de solidarité sociale qui présentent des contraintes sévères à l'emploi sont regroupés selon plusieurs catégories de diagnostics médicaux :

- Contraintes d'ordre visuel;
- Contraintes d'ordre auditif ou au niveau de la parole;
- Contraintes au niveau intellectuel ou de l'apprentissage;
- Contraintes de l'ordre de la santé mentale;
- Contraintes d'ordre physique;
- Autres contraintes (exemple : présence d'une rente d'invalidité, adulte admis en hébergement).