

**Rapport statistique sur la clientèle
des programmes d'assistance sociale**

FÉVRIER 2010

Adresse internet

www.mess.gouv.qc.ca/statistiques

Direction de la statistique

Direction générale adjointe de la recherche, de l'évaluation et de la statistique

Ministère de l'Emploi et de la Solidarité sociale

425, St-Amable, 4e étage

Québec (Québec)

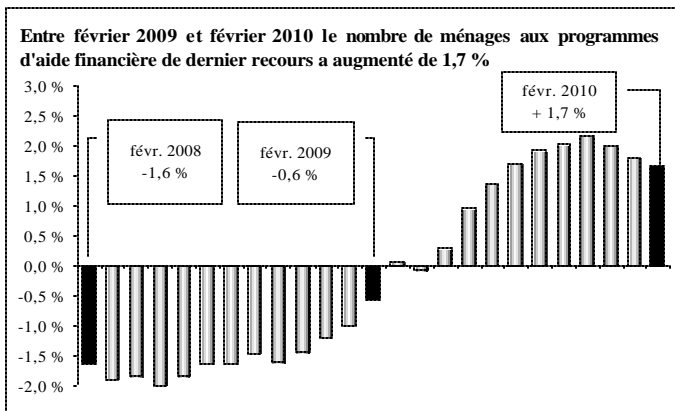
G1R 4Z1

PORTRAIT DES MÉNAGES PRESTATAIRES DES PROGRAMMES D'AIDE FINANCIÈRE DE DERNIER RECOURS

Données officielles de février 2010 et estimations jusqu'en avril 2010

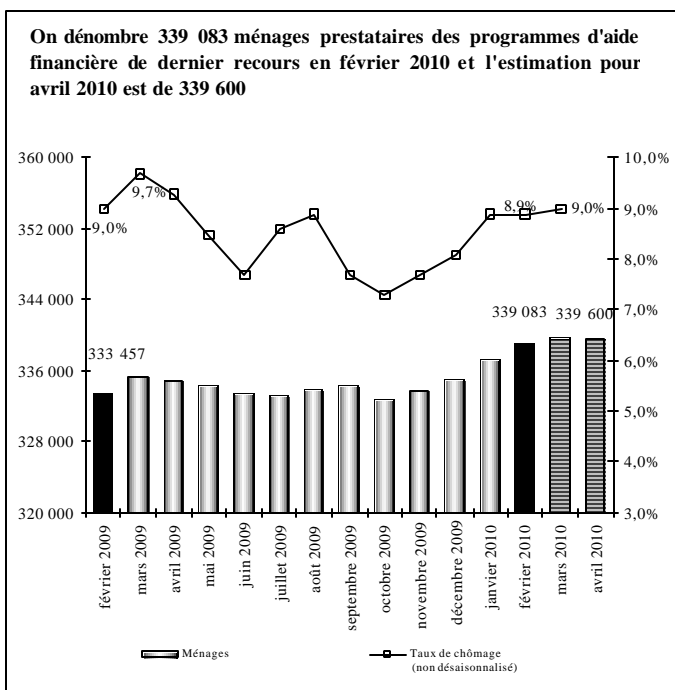
Comparaison entre février 2010 et février 2009 :

- ▶ En février 2010, on compte 339 083 ménages présents aux programmes d'aide financière de dernier recours, ce qui représente une augmentation de 5 626 ménages (▲ 1,7 %) par rapport à l'année précédente. À titre de comparaison, le nombre de ménages avait plutôt baissé de 0,6 % en février 2009 (comparativement à février 2008).
- ▶ En février 2010, il y a 375 855 adultes (▲ 6 060 ou ▲ 1,6 %) et 115 207 enfants (▲ 1 626).
- ▶ En février 2010, on dénombre 491 062 prestataires, soit 7 686 de plus qu'à pareille date l'an dernier (▲ 1,6 %) alors qu'on y observait une baisse de 1,1 % entre février 2008 et février 2009.
- ▶ En février 2010, l'aide moyenne versée est de 717,82 \$ par ménage, l'aide totale versée se chiffrant à 243,4 millions de dollars (▲ 5,3 millions ou ▲ 2,2 %).



Estimations pour avril 2010 :

- ▶ Entre mars 2010 et avril 2010, l'estimation présente une baisse de 100 ménages prestataires des programmes d'aide financière de dernier recours (-100 ménages au Programme d'aide sociale alors que le nombre de ménages au Programme de solidarité sociale reste le même. L'estimation du mois d'avril 2010 se base sur l'évolution du nombre de chèques ou dépôts directs émis le 1^{er} avril 2010 par rapport au 1^{er} mars 2010 (▲ 1 444 chèques) ainsi que sur la tendance observée pour la même période dans les années antérieures.
- ▶ Cette évolution à la baisse du nombre mensuel de ménages se traduit par une diminution de 100 adultes et 200 enfants, correspondant à une baisse estimée de 300 prestataires entre mars 2010 et avril 2010.

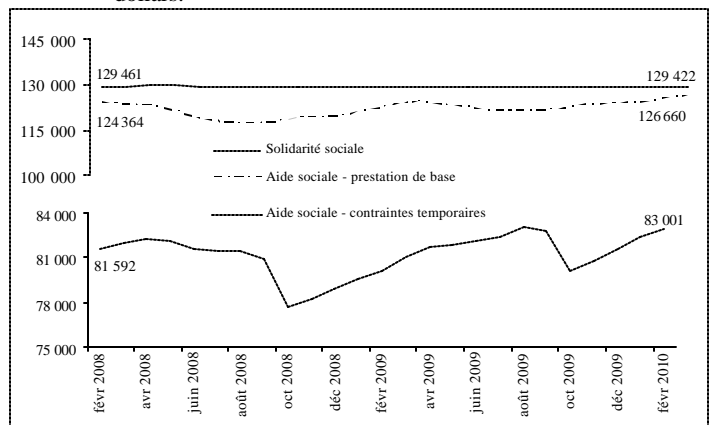


Observation du taux de chômage :

- ▶ Entre mars 2009 et mars 2010, le taux de chômage (données non désaisonnalisées) a diminué, passant de 9,7 % à 9,0 % pour les deux mois de référence. Par ailleurs, on constate une augmentation de quelques 52 700 emplois par rapport à mars 2009.

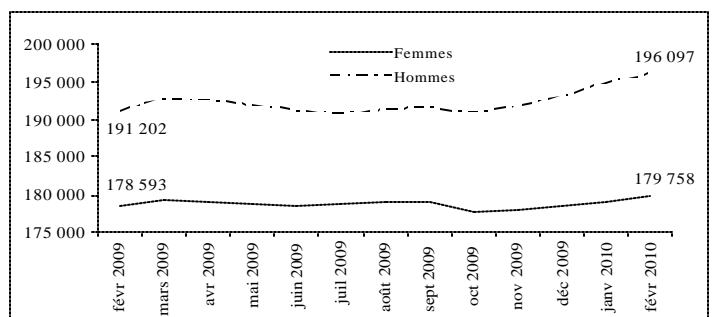
Répartition des ménages prestataires selon le programme :

- ▶ En février 2010, on compte 209 661 ménages prestataires du Programme d'aide sociale, soit 61,8 % de l'ensemble des 339 083 ménages prestataires des programmes d'aide financière de dernier recours.
 - Cela représente une hausse de 2,9 % par rapport à l'année précédente alors qu'en février 2009 on y observait une baisse de 1,1 %.
 - Ces ménages représentent 236 485 adultes et 105 205 enfants pour un total de 341 690 prestataires. Ces derniers sont en hausse de 2,6 % par rapport à l'an dernier (▲ 8 713 prestataires) alors qu'on y observait une baisse de 1,4 % en février 2009.
 - 60,4 % des ménages prestataires du Programme d'aide sociale reçoivent seulement une prestation de base alors que 39,6 % reçoivent en plus une allocation pour contraintes temporaires.
 - En février 2010, l'aide moyenne versée aux ménages prestataires du Programme d'aide sociale est de 649,51 \$, l'aide totale versée se chiffrant à 136,2 millions de dollars.
- ▶ En février 2010, on dénombre 129 422 ménages prestataires du Programme de solidarité sociale, soit 38,2 % de l'ensemble des ménages prestataires des programmes d'aide financière de dernier recours.
 - Cela représente 242 ménages de moins que l'année précédente alors qu'en février 2009 on y observait une hausse de 0,2 %.
 - En février 2010, il y a 139 370 adultes et 10 002 enfants au Programme de solidarité sociale, pour un total de 149 372 prestataires. Ces derniers sont en baisse de 0,7 % par rapport à l'an dernier (▼ 1 027 prestataires) comparativement à -0,4 % en février 2009 (comparativement à février 2008).
 - En février 2010, l'aide moyenne versée aux ménages prestataires du Programme de solidarité sociale est de 828,48 \$, l'aide totale versée se chiffrant à 107,2 millions de dollars.



Situation des femmes aux programmes d'aide financière de dernier recours en février 2010 :

- ▶ Les femmes représentent 47,8 % de l'ensemble des 375 855 adultes prestataires des programmes d'aide financière de dernier recours en février 2010.
 - Chez les jeunes âgés de moins de 25 ans, les femmes représentent 49,8 % de l'ensemble des jeunes adultes prestataires.
- ▶ Depuis quelques années, le nombre de femmes est toujours moins élevé que le nombre d'hommes (179 758 femmes contre 196 097 hommes en février 2010). Entre février 2009 et février 2010, on constate que l'augmentation du nombre de femmes prestataires (▲ 0,7 %) est beaucoup plus faible que celle du nombre d'hommes (▲ 2,6 %).



PORTRAIT DES ADULTES PRESTATAIRES DU PROGRAMME D'AIDE SOCIALE

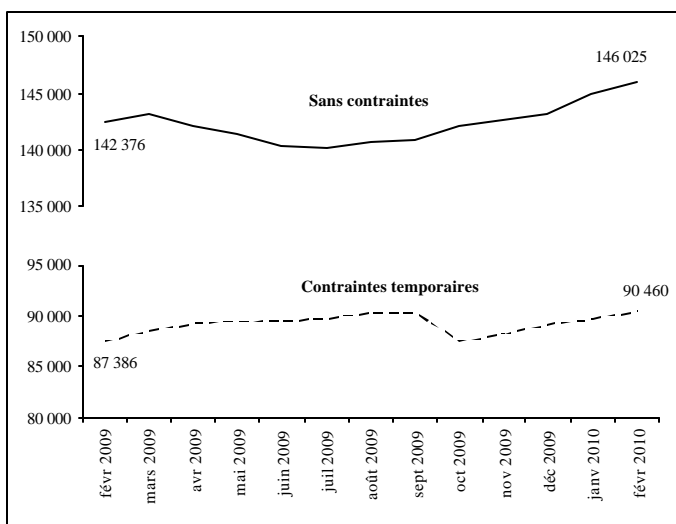
Données officielles février 2010

En février 2010, on dénombre 236 485 adultes prestataires du Programme d'aide sociale.

Situation des adultes prestataires en fonction du type de contraintes à l'emploi en février 2010 :

- ▶ Comparativement à l'année précédente, le nombre d'adultes **sans contraintes** a augmenté de 3 649 (passant de 142 376 à 146 025 ou \uparrow 2,6 %). Ceux-ci représentent 61,7 % de l'ensemble des adultes prestataires du Programme d'aide sociale.
- ▶ Les adultes avec **contraintes temporaires** – principalement pour raisons de santé, d'âge, de grossesse et de charge d'enfants âgés de moins de cinq ans ou handicapés – ont enregistré une hausse de 3,5 % depuis un an (passant de 87 386 à 90 460). Ils représentent 38,3 % de l'ensemble des adultes prestataires du Programme d'aide sociale.
- La durée moyenne de présence cumulative des adultes avec contraintes temporaires s'établit à plus de 11 ans (135,6 mois) alors que celle des adultes sans contraintes à l'emploi est de près de 9 ans (105,9 mois). L'écart observable est principalement lié au fait que les adultes avec contraintes pour raison d'âge (55 ans et plus) cumulent en moyenne près de 16 ans à l'aide financière de dernier recours (189,5 mois).
- Les femmes sont plus nombreuses chez les adultes avec contraintes temporaires (63,1 % comparativement à 37,8 % chez ceux qui ne présentent aucune contrainte à l'emploi), principalement en raison de la présence d'enfants à charge âgés de moins de cinq ans.
- La diminution importante du nombre d'adultes avec contraintes temporaires, survenue entre les mois de septembre et d'octobre 2009, s'explique principalement par la perte de l'allocation pour contraintes temporaires chez les familles dont l'enfant a atteint l'âge de cinq ans avant le 1^{er} octobre.

<i>Adultes prestataires du Programme d'aide sociale</i>	Février 2010	Taux de variation annuelle
Sans contraintes	146 025	+ 2,6 %
Contraintes temporaires	90 460	+ 3,5 %
TOTAL	236 485	+ 2,9 %



Situation des jeunes âgés de moins de 25 ans en février 2010 :

- ▶ On dénombre 25 890 jeunes âgés de moins de 25 ans au Programme d'aide sociale, soit 10,9 % de l'ensemble des adultes prestataires du programme.
- ▶ Entre les mois de février 2009 et de février 2010, le nombre de jeunes adultes âgés de moins de 25 ans a augmenté de 623 (\uparrow 2,5 %).
- ▶ 33,5 % des jeunes âgés de moins de 25 ans présentent des contraintes temporaires à l'emploi. Parmi ceux-là, 85,9 % ont des enfants à charge âgés de moins de cinq ans ou sont des femmes enceintes, et 13,5 % invoquent des problèmes temporaires liés à la santé.

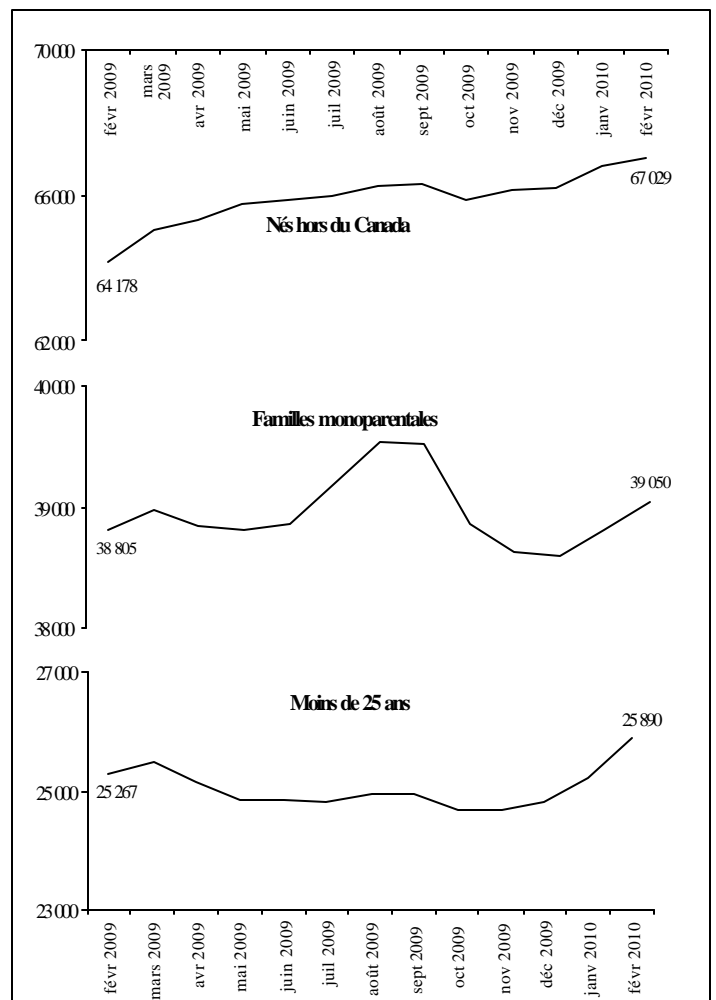
Situation des chefs de familles monoparentales en février 2010 :

- ▶ On compte 39 050 familles monoparentales au Programme d'aide sociale. Les chefs de ces familles représentent, en février 2010, 16,5 % de l'ensemble des adultes prestataires du programme.
- ▶ En un an, soit entre les mois de février 2009 et de février 2010, le nombre de familles monoparentales a augmenté de 245 (\uparrow 0,6 %).
- ▶ La place qu'elles occupent parmi l'ensemble des ménages est passée de 19,0 % en février 2009 à 18,6 % en février 2010.
- ▶ 52,8 % des chefs de familles monoparentales au Programme d'aide sociale présentent des contraintes temporaires à l'emploi. La principale raison invoquée (77,6 %) est la présence d'enfants à charge de moins de cinq ans (incluant les cas de grossesse).

Situation des adultes nés hors du Canada en février 2010 :

- ▶ On compte 67 029 adultes nés hors du Canada et prestataires du Programme d'aide sociale, soit 2 851 adultes de plus que l'an dernier (\uparrow 4,4 %).
- ▶ Leur proportion parmi l'ensemble des adultes prestataires du programme a augmenté, passant de 27,9 % en février 2009 à 28,3 % un an plus tard.
- ▶ 65,1 % des adultes prestataires du Programme d'aide sociale nés hors du Canada sont au pays depuis trois ans et plus, alors que les nouveaux arrivants (moins de trois ans) et les revendicateurs du statut de réfugié représentent 34,9 % de l'ensemble des adultes prestataires du programme qui sont nés hors du Canada.

	Février 2009	Février 2010	Taux de variation annuelle
Jeunes de moins de 25 ans	25 267	25 890	+ 2,5 %
Familles monoparentales	38 805	39 050	+ 0,6 %
Adultes nés hors du Canada	64 178	67 029	+ 4,4 %
TOTAL des adultes	229 762	236 485	+ 2,9 %



PORTRAIT DES ADULTES PRESTATAIRES DU PROGRAMME DE SOLIDARITÉ SOCIALE

Données officielles de février 2010

En février 2010, on dénombre 139 370 adultes prestataires du Programme de solidarité sociale.

Situation des adultes prestataires en fonction du type de contraintes à l'emploi en février 2010 :

- ▶ Les adultes prestataires du Programme de solidarité sociale présentent des contraintes sévères dans la presque totalité des cas (130 938 ou 93,9 %). Pour ce qui est des 6,1 % restant, ils ne présentent pas de contraintes sévères à l'emploi mais sont admis au programme en raison de la présence d'un conjoint avec contraintes sévères.
 - La durée moyenne de présence cumulative des adultes prestataires du Programme de solidarité sociale s'établit à près de 19 ans (226,8 mois).

Répartition selon le type de diagnostic médical en février 2010 :

- ▶ Les principaux types de diagnostics médicaux chez les 130 938 adultes prestataires présentant des contraintes sévères à l'emploi sont par ordre d'importance:
 - 41,3 % pour les problèmes liés à la santé mentale;
 - 35,7 % pour les problèmes d'ordre physique, auditif, visuel ou de la parole;
 - 19,4 % pour les problèmes d'ordre intellectuel ou de l'apprentissage;
 - 3,6 % pour les autres diagnostics.

Autres caractéristiques des adultes prestataires en février 2010 :

- ▶ Les caractéristiques des adultes prestataires du Programme de solidarité sociale ne varient pas beaucoup au fil des mois. Ainsi, en février 2010 :
 - 82,6 % sont des personnes seules;
 - 48,4 % sont des femmes;
 - 67,5 % sont âgés de 45 ans et plus, et 5,7 % ont moins de 25 ans;
 - 77,1 % cumulent 10 ans et plus de présence à l'aide de dernier recours;
 - 92,4 % sont nés au Canada;
 - 91,0 % sont présents à l'aide financière de dernier recours depuis au moins deux ans sans interruption.

PORTRAIT DES PARTICIPANTS AU PROGRAMME ALTERNATIVE JEUNESSE

Données officielles de février 2010

En février 2010, on dénombre 8 668 jeunes participants au Programme alternative jeunesse. Parmi eux, 7 337 (84,6 %) reçoivent une allocation jeunesse d'un montant mensuel moyen de 615,08 \$.

Caractéristiques des participants en février 2010 :

- ▶ Les caractéristiques, en début de participation, des participants à Alternative jeunesse sont les suivantes :
 - ce sont pour la plupart des personnes seules (7 237 ou 83,5 %);
 - ce sont plus souvent des hommes (4 803 ou 55,4 %);
 - ils sont âgés de 20,4 ans en moyenne;
 - presque tous sont sans contraintes à l'emploi (7 410 ou 85,5 %);
 - presque tous sont nés au Canada (7 734 ou 89,2 %).

PORTRAIT DES PRESTATAIRES DES PROGRAMMES D'AIDE FINANCIÈRE DE DERNIER RECOURS PARTICIPANT AUX PROGRAMMES D'AIDE ET D'ACCOMPAGNEMENT SOCIAL

Données officielles de février 2010

En février 2010, on dénombre 4 597 prestataires participant aux programmes d'aide et d'accompagnement social. Parmi ces prestataires, 822 (17,9 %) sont au Programme Devenir, 3604 (78,4 %) sont au Programme Interagir et 171 (3,7 %) sont au Programme Réussir.

Caractéristiques des participants en février 2010 :

- 69,8 % de ces participants sont au Programme de solidarité sociale ;
- ils présentent majoritairement des contraintes sévères à l'emploi (3 154 ou 68,6 %);
- ce sont pour la plupart des personnes seules (3 926 ou 85,4 %);
- les femmes (2 270 ou 49,4 %) sont légèrement moins nombreuses que les hommes (2 327 ou 50,6 %);
- ils sont âgés en moyenne de 41,7 ans;
- en moyenne, la durée cumulative de présence à l'aide financière de dernier recours est d'un peu plus de 15 ans (181,6 mois).

TAUX D'ASSISTANCE SOCIALE AU QUÉBEC

Données officielles de février 2010

Le taux d'assistance sociale de la clientèle des programmes d'assistance sociale âgée de 0 à 64 ans a légèrement augmenté, passant de 7,4 % à 7,5 % entre les mois de janvier 2010 et de février 2010. En comparaison avec l'année dernière, le taux d'assistance sociale chez les 0 à 64 ans a augmenté de 0,2 point de pourcentage par rapport à février 2009 (7,3%).

On observe une augmentation du taux d'assistance sociale chez les 18 à 64 ans passant de 7,3 % en février 2009 à 7,5 % en février 2010. Chez les 0 à 17 ans, ce taux a aussi augmenté passant de 7,4 % à 7,5 % entre février 2009 et février 2010.

Les régions ayant les taux d'assistance sociale les plus élevés chez les 0 à 64 ans en février 2010 sont :

- Île-de-Montréal (11,1 %) ;
- Mauricie (10,6 %) ;
- Gaspésie – Îles-de-la-Madeleine (10,4 %) ;

La moyenne mobile (12 derniers mois) du taux d'assistance sociale chez les 0 à 64 ans est à 7,4 %.

Table des matières

Tableau 1	Page
	1-2
Répartition de la clientèle prestataire selon le programme, la situation familiale, le type de résidence et la région administrative, février 2010	1-2
Répartition de la clientèle prestataire supplémentée selon la source de revenu, février 2010	1-2
Répartition de la clientèle nouvellement admise selon la raison de la demande, février 2010	1-2
Tableau 2	
Évolution du nombre d'adultes prestataires des programmes d'aide financière de dernier recours selon le type de clientèle, 2008-2009 et 2009-2010	
Répartition des adultes prestataires des programmes d'aide financière de dernier recours selon certaines caractéristiques, février 2010	3-4
Tableau 3	
Évolution du nombre d'adultes prestataires du Programme d'aide sociale selon le type de clientèle, 2008-2009 et 2009-2010	5-6
Répartition des adultes prestataires du Programme d'aide sociale selon certaines caractéristiques, février 2010	5-6
Tableau 4	
Évolution du nombre d'adultes prestataires du Programme de solidarité sociale selon le type de clientèle, 2008-2009 et 2009-2010	7-8
Répartition des adultes prestataires du Programme de solidarité sociale selon certaines caractéristiques, février 2010	7-8
Tableau 5	
Évolution du nombre de participants au Programme alternative jeunesse, 2008-2009 et 2009-2010	9
Répartition des participants au Programme alternative jeunesse selon certaines caractéristiques, février 2010	9
Tableau 6	
Évolution du nombre d'adultes prestataires des programmes d'aide financière de dernier recours qui reçoivent une allocation de soutien, 2008-2009 et 2009-2010	10-11
Répartition des adultes prestataires qui reçoivent une allocation de soutien selon certaines caractéristiques, février 2010	10-11
Tableau 7	
Évolution du taux d'assistance sociale au Québec, 2008-2009 et 2009-2010	12
Taux d'assistance sociale selon les régions, février 2010	12
Notes relatives aux tableaux	13-14
Lexique	15-16

Tableau 1

Évolution de la clientèle prestataire des programmes d'aide financière de dernier recours et du montant des prestations versées aux ménages, 2008-2009 et 2009-2010

	Nombre de ménages	var. ann.	Nombre d'adultes	Nombre d'enfants	Nombre de prestataires	var. ann.	Prestation moyenne versée	Prestations totales versées (milliers)
Nombre de dossiers actifs¹ à l'ensemble des programmes								
moyenne 2008-2009	330 401	-1,4 %	366 441	113 989	480 430	-1,8 %	705,84 \$	233 215,8 \$
avril 2009	334 839	-0,1 %	371 310	114 258	485 568	-0,5 %	715,76 \$	239 663,2 \$
mai 2009	334 302	0,3 %	370 728	114 384	485 112	-0,1 %	716,16 \$	239 412,5 \$
juin 2009	333 342	1,0 %	369 677	114 405	484 082	0,6 %	715,53 \$	238 517,4 \$
juillet 2009	333 279	1,4 %	369 413	114 711	484 124	1,0 %	715,48 \$	238 452,8 \$
août 2009	333 934	1,7 %	370 271	115 887	486 158	1,4 %	734,53 \$	245 284,3 \$
septembre 2009	334 328	1,9 %	370 576	115 495	486 071	1,7 %	716,41 \$	239 516,3 \$
octobre 2009	332 672	2,0 %	368 736	114 327	483 063	1,9 %	714,60 \$	237 728,3 \$
novembre 2009	333 644	2,2 %	369 829	113 361	483 190	2,1 %	713,13 \$	237 933,0 \$
décembre 2009	335 070	2,0 %	371 417	113 697	485 114	1,9 %	713,84 \$	239 187,2 \$
janvier 2010	337 250	1,8 %	373 932	114 706	488 638	1,7 %	717,96 \$	242 133,1 \$
février 2010	339 083	1,7 %	375 855	115 207	491 062	1,6 %	717,82 \$	243 400,6 \$
(e) mars 2010	339 700	1,3 %	376 600	115 400	492 000	1,2 %	718,00 \$	243 904,6 \$
(e) moyenne 2009-2010	335 120	1,4 %	371 529	114 653	486 182	1,2 %	717,44 \$	240 427,8 \$
(e) avril 2010	339 600	1,4 %	376 500	115 200	491 700	1,3 %	718,00 \$	239 663,2 \$
mai 2010								
juin 2010								
juillet 2010								
août 2010								
septembre 2010								
octobre 2010								
novembre 2010								
décembre 2010								
janvier 2011								
février 2011								
mars 2011								
(e) moyenne 2010-2011	339 600	1,3%	376 500	115 200	491 700	1,1 %	705,72 \$	239 663,2 \$

(e) : estimations

	Proportion			Proportion				
En février 2010								
Nombre	339 083	100 %	375 855	115 207	491 062	100 %	717,82 \$	243 400,6 \$

Répartition de la clientèle prestataire selon le programme, la situation familiale, le type de résidence et la région administrative, février 2010

Programme								
Prog. d'aide sociale	209 661	61,8 %	236 485	105 205	341 690	69,6 %	649,51 \$	136 176,9 \$
Prog. de solidarité sociale	129 422	38,2 %	139 370	10 002	149 372	30,4 %	828,48 \$	107 223,7 \$

Situation familiale								
Personnes seules	258 018	76,1 %	258 018	0	258 018	52,5 %	686,69 \$	177 177,7 \$
Couples sans enfants	15 381	4,5 %	30 762	0	30 762	6,3 %	983,79 \$	15 131,7 \$
Familles monoparentales	43 425	12,8 %	43 425	69 709	113 134	23,0 %	674,76 \$	29 301,3 \$
Couples avec enfants	21 391	6,3 %	42 782	45 498	88 280	18,0 %	1 007,93 \$	21 560,7 \$
Conjoints d'étudiant	868	0,3 %	868	0	868	0,2 %	264,04 \$	229,2 \$

Type de résidence								
Logement et H.L.M.	196 167	57,9 %	226 746	99 882	326 628	66,5 %	727,39 \$	142 690,2 \$
Chambre et pension	121 970	36,0 %	123 586	9 636	133 222	27,1 %	713,84 \$	87 066,7 \$
Temporairement sans adresse ²	2 505	0,7 %	2 510	9	2 519	0,5 %	673,20 \$	1 686,4 \$
Propriété	15 361	4,5 %	19 933	5 680	25 613	5,2 %	742,34 \$	11 403,1 \$
En hébergement	3 080	0,9 %	3 080	0	3 080	0,6 %	179,94 \$	554,2 \$

Régions								
01. Bas-Saint-Laurent	8 942	2,6 %	10 070	1 953	12 023	2,4 %	748,14 \$	6 689,8 \$
02. Saguenay - Lac-Saint-Jean	12 014	3,5 %	13 186	2 771	15 957	3,2 %	717,66 \$	8 622,0 \$
03. Capitale-Nationale	23 182	6,8 %	24 915	5 079	29 994	6,1 %	720,53 \$	16 703,4 \$
04. Mauricie	16 151	4,8 %	17 653	4 380	22 033	4,5 %	715,41 \$	11 554,6 \$
05. Estrie	14 925	4,4 %	16 514	4 832	21 346	4,3 %	739,69 \$	11 039,9 \$
06. Île-de-Montréal ³	112 446	33,2 %	127 369	49 929	177 298	36,1 %	719,35 \$	80 887,5 \$
07. Outaouais	13 803	4,1 %	15 261	4 858	20 119	4,1 %	717,92 \$	9 909,4 \$
08. Abitibi-Témiscamingue	5 880	1,7 %	6 507	1 562	8 069	1,6 %	719,87 \$	4 232,8 \$
09. Côte-Nord	3 059	0,9 %	3 332	828	4 160	0,8 %	721,10 \$	2 205,8 \$
10. Nord-du-Québec	981	0,3 %	1 080	592	1 672	0,3 %	687,64 \$	674,6 \$
ARK ⁴	422	0,1 %	478	327	805	0,2 %	681,58 \$	287,6 \$
11. Gaspésie - Îles-de-la-Madeleine	5 487	1,6 %	6 355	1 433	7 788	1,6 %	760,78 \$	4 174,4 \$
12. Chaudière-Appalaches	11 495	3,4 %	12 544	2 585	15 129	3,1 %	725,89 \$	8 344,1 \$
13. Laval	10 488	3,1 %	11 804	4 232	16 036	3,3 %	725,08 \$	7 604,6 \$
14. Lanaudière	15 823	4,7 %	17 493	5 387	22 880	4,7 %	702,88 \$	11 121,7 \$
15. Laurentides	18 418	5,4 %	20 070	5 423	25 493	5,2 %	710,86 \$	13 092,7 \$
16. Montérégie	46 775	13,8 %	51 381	16 123	67 504	13,7 %	718,60 \$	33 612,3 \$
17. Centre-du-Québec	10 659	3,1 %	11 713	3 216	14 929	3,0 %	709,04 \$	7 557,7 \$
Central ⁵	8 555	2,5 %	8 608	24	8 632	1,8 %	628,09 \$	5 373,3 \$

Répartition de la clientèle prestataire supplémentée selon la source de revenu, février 2010

Clientèle supplémentée ⁶								
Allocations d'aide à l'emploi	7 510	7,8 %	7 951	6 837	14 788	10,8 %	645,20 \$	4 845,4 \$
Allocations de soutien	4 612	4,8 %	4 612	801	5 413	4,0 %	897,80 \$	4 140,8 \$
Revenus de travail ⁷	23 704	24,6 %	23 881	12 524	36 405	26,6 %	649,60 \$	15 398,1 \$
Prestations d'assurance-emploi	1 289	1,3 %	1 290	502	1 792	1,3 %	463,10 \$	596,9 \$
Contribution parentale	911	0,9 %	911	0	911	0,7 %	363,60 \$	331,2 \$
Revenus d'autres sources	65 341	67,9 %	66 525	21 177	87 702	64,0 %	581,00 \$	37 961,0 \$
Nombre total distinct⁸	96 183	100 %	98 725	38 241	136 966	100 %	614,80 \$	59 137,1 \$

Répartition de la clientèle nouvellement admise selon la raison de la demande, février 2010

Nouvelles admissions ⁹								
Fin des prestations d'a.-e.	1 041	13,5 %	1 144	344	1 488	13,4 %	350,83 \$	205,6 \$
Perte d'emploi sans a.-e.	1 237	16,1 %	1 318	289	1 607	14,5 %	362,90 \$	364,0 \$
Prestations d'a.-e. insuffisantes	523	6,8 %	579	175	754	6,8 %	362,59 \$	130,9 \$
Sous-total	2 801	36,5 %	3 041	808	3 849	34,7 %	1 076,32 \$	700,5 \$
Perte du conjoint	342	4,5 %	343	344	687	6,2 %	401,47 \$	114,8 \$
Fin des études à temps complet	412	5,4 %	434	160	594	5,4 %	318,39 \$	97,1 \$
Revenus insuffisants	1 565	20,4 %	1 798	580	2 378	21,4 %	393,73 \$	485,1 \$
En attente de revenus	86	1,1 %	101	30	131	1,2 %	433,27 \$	26,4 \$
Autres raisons	2 477	32,2 %	2 711	740	3 451	31,1 %	444,10 \$	933,0 \$
Total	7 683	100 %	8 428	2 662	11 090	100 %	397,13 \$	2 357,0 \$

a.-e.: assurance-emploi

MESS, DGARES, Direction de la statistique et du soutien aux expérimentations, avril 2010.

PROGRAMME D'AIDE SOCIALE

PROGRAMME DE SOLIDARITÉ SOCIALE

Tableau 1 - suite

PROGRAMME D'AIDE SOCIALE					PROGRAMME DE SOLIDARITÉ SOCIALE				Nombre de ménages	
Prestation de base (incluant les hébergés)	Alloc. pour contraintes temporaires	Alloc. mixte (2 adultes avec cont. tempo.)	TOTAL	var. ann.	Allocation de solidarité sociale	Prestation de base Hébergés	TOTAL	var. ann.		
Répartition des dossiers actifs¹ selon le programme et le type d'allocation										
120 352	76 988	3 490	200 830	-2,6 %	126 480	3 091	129 571	0,6 %	330 401	moyenne 2008-2009
123 394	78 259	3 476	205 129	0,0 %	126 598	3 112	129 710	-0,1 %	334 839	avril 2009
122 753	78 408	3 484	204 645	0,6 %	126 555	3 102	129 657	-0,1 %	334 302	mai 2009
121 647	78 610	3 496	203 753	1,7 %	126 488	3 101	129 589	-0,2 %	333 342	juin 2009
121 411	78 933	3 505	203 849	2,3 %	126 327	3 103	129 430	-0,1 %	333 279	juillet 2009
121 585	79 497	3 533	204 615	2,9 %	126 226	3 093	129 319	-0,1 %	333 934	août 2009
122 116	79 274	3 529	204 919	3,2 %	126 303	3 106	129 409	0,0 %	334 328	septembre 2009
123 482	76 585	3 489	203 556	3,3 %	126 283	2 833	129 116	0,0 %	332 672	octobre 2009
123 782	77 284	3 474	204 540	3,6 %	126 247	2 857	129 104	0,0 %	333 644	novembre 2009
124 260	78 066	3 498	205 824	3,4 %	126 272	2 974	129 246	-0,2 %	335 070	décembre 2009
125 549	78 874	3 503	207 926	3,2 %	126 325	2 999	129 324	-0,3 %	337 250	janvier 2010
126 660	79 481	3 520	209 661	2,9 %	126 433	2 989	129 422	-0,2 %	339 083	février 2010
126 600	80 100	3 500	210 200	2,3 %	126 500	3 000	129 500	-0,2 %	339 700	mars 2010
123 603	78 614	3 501	205 718	2,4 %	126 380	3 022	129 402	-0,1 %	335 120	moyenne 2009-2010
126 000	80 600	3 500	210 100	2,4 %	126 500	3 000	129 500	-0,2 %	339 600	avril 2010
										mai 2010
										juin 2010
										juillet 2010
										août 2010
										septembre 2010
										octobre 2010
										novembre 2010
										décembre 2010
										janvier 2011
										février 2011
										mars 2011
126 000	80 600	3 500	210 100	2,1 %	126 500	3 000	129 500	0,1 %	339 600	moyenne 2010-2011
<i>Proportion</i>					<i>Proportion</i>					
En février 2010										
126 660	79 481	3 520	209 661	100 %	126 433	2 989	129 422	100 %	339 083	Nombre
37,4%	23,4%	1,0%	61,8%		37,3%	0,9%	38,2%		100%	Proportion du total
595,00 \$	721,79 \$	978,90 \$	649,51 \$		843,80 \$	180,40 \$	828,48 \$		717,82 \$	Prestation moyenne versée
Programme										
126 660	79 481	3 520	209 661	100,0 %	0	0	0	0,0 %	209 661	Prog. d'aide sociale
0	0	0	0	0,0 %	126 433	2 989	129 422	100,0 %	129 422	Prog. de solidarité sociale
Situation familiale										
95 954	46 985	0	142 939	68,2 %	112 090	2 989	115 079	88,9 %	258 018	Personnes seules
3 284	1 814	2 708	7 806	3,7 %	7 575	0	7 575	5,9 %	15 381	Couples sans enfants
19 988	19 062	0	39 050	18,6 %	4 375	0	4 375	3,4 %	43 425	Familles monoparentales
7 155	11 051	812	19 018	9,1 %	2 373	0	2 373	1,8 %	21 391	Couples avec enfants
279	569	0	848	0,4 %	20	0	20	0,0 %	868	Conjoints d'étudiant
Type de résidence										
72 535	56 352	2 442	131 329	62,6 %	64 838	0	64 838	50,1 %	196 167	Logement et H.L.M.
48 919	18 104	253	67 276	32,1 %	54 694	0	54 694	42,3 %	121 970	Chambre et pension
1 563	417	0	1 980	0,9 %	525	0	525	0,4 %	2 505	Temporairement sans adresse ²
3 552	4 608	825	8 985	4,3 %	6 376	0	6 376	4,9 %	15 361	Propriété
91	0	0	91	0,0 %	0	2 989	2 989	2,3 %	3 080	En hébergement
Régions										
2 175	1 945	135	4 255	2,0 %	4 687	0	4 687	3,6 %	8 942	01. Bas-Saint-Laurent
4 178	2 554	134	6 866	3,3 %	5 146	2	5 148	4,0 %	12 014	02. Saguenay - Lac-Saint-Jean
7 108	5 170	194	12 472	5,9 %	10 703	7	10 710	8,3 %	23 182	03. Capitale-Nationale
5 876	3 897	206	9 979	4,8 %	6 172	0	6 172	4,8 %	16 151	04. Mauricie
5 102	3 501	147	8 750	4,2 %	6 175	0	6 175	4,8 %	14 925	05. Estrie
51 210	28 518	1 177	80 905	38,6 %	31 538	3	31 541	24,4 %	112 446	06. Île-de-Montréal ³
5 033	3 111	120	8 264	3,9 %	5 539	0	5 539	4,3 %	13 803	07. Outaouais
1 873	1 367	60	3 300	1,6 %	2 580	0	2 580	2,0 %	5 880	08. Abitibi-Témiscamingue
1 029	710	31	1 770	0,8 %	1 289	0	1 289	1,0 %	3 059	09. Côte-Nord
415	298	2	715	0,3 %	266	0	266	0,2 %	981	10. Nord-du-Québec
212	116	1	329	0,2 %	93	0	93	0,1 %	422	ARK ⁴
1 584	1 221	111	2 916	1,4 %	2 569	2	2 571	2,0 %	5 487	11. Gaspésie - Îles-de-la-Madeleine
3 076	2 508	119	5 703	2,7 %	5 792	0	5 792	4,5 %	11 495	12. Chaudière-Appalaches
4 009	2 546	173	6 728	3,2 %	3 760	0	3 760	2,9 %	10 488	13. Laval
5 960	4 070	199	10 229	4,9 %	5 593	1	5 594	4,3 %	15 823	14. Lanaudière
6 882	4 501	134	11 517	5,5 %	6 900	1	6 901	5,3 %	18 418	15. Laurentides
17 275	11 075	459	28 809	13,7 %	17 966	0	17 966	13,9 %	46 775	16. Montérégie
3 858	2 483	119	6 460	3,1 %	4 199	0	4 199	3,2 %	10 659	17. Centre-du-Québec
17	6	0	23	0,0 %	5 559	2 973	8 532	6,6 %	8 555	Central ⁵
Clientèle supplémentée⁶										
5 867	1 089	12	6 968	12,8 %	537	5	542	1,3 %	7 510	Allocations d'aide à l'emploi
1 338	59	0	1 397	2,6 %	3 213	2	3 215	7,7 %	4 612	Allocations de soutien
10 614	7 793	658	19 065	35,0 %	4 628	11	4 639	11,1 %	23 704	Revenu de travail ⁷
573	477	40	1 090	2,0 %	199	0	199	0,5 %	1 289	Prestations d'assurance-emploi
848	63	0	911	1,7 %	0	0	0	0,0 %	911	Contribution parentale
6 650	21 444	1 749	29 843	54,8 %	35 222	276	35 498	85,1 %	65 341	Revenus d'autres sources
23 940	28 456	2 081	54 477	100 %	41 415	291	41 706	100 %	96 183	Nombre total distinct ⁸
24,9 %	29,6 %	2,2 %	56,6 %		43,1 %	0,3 %	43,4 %		100,0 %	
Nouvelles admissions⁹										
677	324	13	1 014	14,1 %	27	0	27	5,7 %	1 041	Fin des prestations d'a.-e.
1 005	208	8	1 221	17,0 %	16	0	16	3,4 %	1 237	Perte d'emploi sans a.-e.
392	116	2	510	7,1 %	13	0	13	2,7 %	523	Prestations d'a.-e. insuffisantes
2 074	648	23	2 745	38,1 %	56	0	56	11,8 %	2 801	Sous-total
140	186	1	327	4,5 %	11	0	11	2,3 %	342	Perte du conjoint
320	84	0	404	5,6 %	8	0	8	1,7 %	412	Fin des études à temps complet
985	454	11	1 450	20,1 %	110	4	114	24,1 %	1 565	Revenus insuffisants
30	43	3	76	1,1 %	10	0	10	2,1 %	86	En attente de revenus
1 641	541	14	2 196	30,5 %	265	10	275	58,0 %	2 477	Autres raisons
5 190	1 956	52	7 198	100 %	460	14	474	100 %	7 683	Total
67,6 %	25,5 %	0,7 %	93,7 %		6,0 %	0,2 %	6,2 %		100,0 %	Proportion du total

Tableau 2

Évolution du nombre d'adultes prestataires des programmes d'aide financière de dernier recours selon le type de clientèle, 2008-2009 et 2009-2010

	Programme d'aide sociale				Programme de solidarité sociale			
	Nombre d'adultes	var. ann.	Sans contraintes	Contraintes temporaires	TOTAL	Contraintes sévères	Conjoints sans cont. sévères	TOTAL
Nombre d'adultes actifs¹ aux programmes d'aide financière de dernier recours								
moyenne 2007-2008	371 899	-1,3 %	143 133	89 072	232 205	130 432	9 263	139 695
avril 2008	371 817	-2,0 %	141 968	89 174	231 142	131 536	9 139	140 675
mai 2008	369 790	-2,1 %	140 337	88 901	229 238	131 458	9 094	140 552
juin 2008	366 313	-2,0 %	137 550	88 305	225 855	131 428	9 030	140 458
juillet 2008	364 700	-1,7 %	136 499	88 045	224 544	131 202	8 954	140 156
août 2008	364 247	-1,7 %	136 241	88 003	224 244	131 103	8 900	140 003
septembre 2008	363 668	-1,6 %	135 963	87 769	223 732	131 094	8 842	139 936
octobre 2008	361 466	-1,8 %	137 289	84 678	221 967	130 696	8 803	139 499
novembre 2008	361 971	-1,6 %	137 246	85 213	222 459	130 743	8 769	139 512
décembre 2008	364 256	-1,3 %	138 296	86 068	224 364	131 102	8 790	139 892
janvier 2009	367 424	-1,1 %	140 559	86 730	227 289	131 384	8 751	140 135
février 2009	369 795	-0,7 %	142 376	87 386	229 762	131 261	8 772	140 033
mars 2009	371 846	0,0 %	143 268	88 463	231 731	131 353	8 762	140 115
moyenne 2008-2009	366 441	-1,5 %	138 966	87 395	226 361	131 197	8 884	140 081
avril 2009	371 310	-0,1 %	142 111	89 169	231 280	131 298	8 732	140 030
mai 2009	370 728	0,3 %	141 473	89 349	230 822	131 229	8 677	139 906
juin 2009	369 677	0,9 %	140 314	89 568	229 882	131 158	8 637	139 795
juillet 2009	369 413	1,3 %	140 123	89 718	229 841	130 989	8 583	139 572
août 2009	370 271	1,7 %	140 649	90 191	230 840	130 867	8 564	139 431
septembre 2009	370 576	1,9 %	140 819	90 293	231 112	130 937	8 527	139 464
octobre 2009	368 736	2,0 %	142 205	87 419	229 624	130 631	8 481	139 112
novembre 2009	369 829	2,2 %	142 603	88 119	230 722	130 626	8 481	139 107
décembre 2009	371 417	2,0 %	143 160	89 039	232 199	130 766	8 452	139 218
janvier 2010	373 932	1,8 %	144 996	89 648	234 644	130 842	8 446	139 288
février 2010	375 855	1,6 %	146 025	90 460	236 485	130 938	8 432	139 370
mars 2010								
moyenne 2009-2010	371 068	1,3 %	142 225	89 361	231 586	130 935	8 547	139 481

prop.

En février 2010								
Nombre d'adultes	375 855	100 %	146 025	90 460	236 485	130 938	8 432	139 370
Proportion (ens. des adultes)	100,0 %		38,9%	24,1%	62,9%	34,8%	2,2%	37,1%
Proportion (selon la catégorie)			61,7%	38,3%	100,0%	93,9%	6,1%	100,0%

Répartition des adultes prestataires des programmes d'aide financière de dernier recours selon certaines caractéristiques, février 2010

Situation familiale								
Personnes seules	258 018	68,6 %	95 011	47 928	142 939	115 079	0	115 079
Couples sans enfants	30 762	8,2 %	8 057	7 555	15 612	8 922	6 228	15 150
Familles monoparentales	43 425	11,6 %	18 413	20 637	39 050	4 375	0	4 375
Couples avec enfants	42 782	11,4 %	24 307	13 729	38 036	2 542	2 204	4 746
Conjoints d'étudiant	868	0,2 %	237	611	848	20	0	20

Sexe								
Hommes	196 097	52,2 %	90 886	33 357	124 243	67 968	3 886	71 854
Femmes	179 758	47,8 %	55 139	57 103	112 242	62 970	4 546	67 516

Âge								
Moyenne (années)	43,8		38,1	46,6	41,4	47,6	51,0	47,8
Moins de 21 ans	12 714	3,4 %	6 650	2 814	9 464	3 225	25	3 250
De 21 à 24 ans	21 154	5,6 %	10 554	5 872	16 426	4 635	93	4 728
De 25 à 29 ans	33 860	9,0 %	17 920	8 907	26 827	6 824	209	7 033
De 30 à 34 ans	36 440	9,7 %	19 598	8 592	28 190	7 899	351	8 250
De 35 à 39 ans	36 379	9,7 %	20 708	6 660	27 368	8 516	495	9 011
De 40 à 44 ans	41 472	11,0 %	23 427	5 024	28 451	12 280	741	13 021
De 45 à 49 ans	49 562	13,2 %	24 598	4 183	28 781	19 553	1 228	20 781
De 50 à 54 ans	50 127	13,3 %	22 207	3 375	25 582	22 840	1 705	24 545
55 ans et plus	94 147	25,0 %	363	45 033	45 396	45 166	3 585	48 751

Scolarité²								
Primaire	30 899	8,2 %	7 530	8 926	16 456	13 106	1 337	14 443
Secondaire I à IV	127 557	33,9 %	58 368	29 533	87 901	36 228	3 428	39 656
Secondaire V	65 314	17,4 %	28 046	17 098	45 144	18 796	1 374	20 170
Collégiale	19 706	5,2 %	8 487	4 850	13 337	6 108	261	6 369
Universitaire	19 157	5,1 %	9 294	5 272	14 566	4 398	193	4 591
Inconnue	113 222	30,1 %	34 300	24 781	59 081	52 302	1 839	54 141

Durée de présence cumulative³								
Moyenne (mois)	157,8		105,9	135,6	117,2	228,0	207,3	226,8
Premier mois	3 124	0,8 %	2 244	732	2 976	138	10	148
De 2 à 5 mois	12 267	3,3 %	8 355	3 202	11 557	665	45	710
De 6 à 11 mois	15 104	4,0 %	9 754	4 064	13 818	1 178	108	1 286
De 12 à 23 mois	25 871	6,9 %	15 668	7 436	23 104	2 557	210	2 767
De 24 à 47 mois	36 111	9,6 %	19 218	10 989	30 207	5 488	416	5 904
De 48 à 119 mois	79 881	21,3 %	36 551	22 262	58 813	19 641	1 427	21 068
120 mois et plus	203 497	54,1 %	54 235	41 775	96 010	101 271	6 216	107 487

Programme et types de contraintes à l'emploi								
PAS - Sans contraintes	146 025	38,9 %	146 025	0	146 025	0	0	0
PAS - Contraintes temporaires	90 460	24,1 %	0	90 460	90 460	0	0	0
PSS - Contraintes sévères	130 938	34,8 %	0	0	0	130 938	0	130 938
PSS - Conjoints sans cont. sévères	8 432	2,2 %	0	0	0	0	8 432	8 432

Région								
01. Bas-Saint-Laurent	10 070	2,7 %	2 568	2 239	4 807	4 777	486	5 263
02. Saguenay - Lac-Saint-Jean	13 186	3,5 %	4 646	2 868	7 514	5 237	435	5 672
03. Capitale-Nationale	24 915	6,6 %	7 854	5 674	13 528	10 832	555	11 387
04. Mauricie	17 653	4,7 %	6 557	4 374	10 931	6 255	467	6 722
05. Estrie	16 514	4,4 %	5 918	3 892	9 810	6 265	439	6 704
06. Île-de-Montréal ⁴	127 369	33,9 %	60 304	33 519	93 823	31 812	1 734	33 546
07. Outaouais	15 261	4,1 %	5 756	3 440	9 196	5 611	454	6 065
08. Abitibi-Témiscamingue	6 507	1,7 %	2 133	1 508	3 641	2 623	243	2 866
09. Côte-Nord	3 332	0,9 %	1 148	779	1 927	1 308	97	1 405
10. Nord-du-Québec	1 080	0,3 %	494	304	798	266	16	282
ARK ⁵	478	0,1 %	264	118	382	93	3	96
11. Gaspésie - Îles-de-la-Madeleine	6 355	1,7 %	1 922	1 458	3 380	2 618	357	2 975
12. Chaudière-Appalaches	12 544	3,3 %	3 468	2 783	6 251	5 870	423	6 293
13. Laval	11 804	3,1 %	4 733	3 053	7 786	3 785	233	4 018
14. Lanaudière	17 493	4,7 %	6 816	4 556	11 372	5 675	446	6 121
15. Laurentides	20 070	5,3 %	7 714	4 846	12 560	6 992	518	7 510
16. Montérégie	51 381	13,7 %	19 641	12 380	32 021	18 197	1 163	19 360
17. Centre-du-Québec	11 713	3,1 %	4 339	2 778	7 117	4 257	339	4 596
Central ⁶	8 608	2,3 %	14	9	23	8 558	27	8 585

MESS, DGARES, Direction de la statistique et du soutien aux expérimentations, avril 2010.

Nés hors du Canada

Tableau 2 - suite

Jeunes de moins de 25 ans	Reven- dicateurs du statut de réfugié	Nouveaux arrivants (moins de 3 ans)	Arrivés au Canada depuis 3 ans et plus	Total Nés hors du Canada	Hommes		Femmes	Familles mono- parentales	Durée consécutive de 2 ans et plus	
Nombre d'adultes actifs¹ aux programmes d'aide financière de dernier recours pour certains segments de clientèle										
34 673	8 687	10 870	51 704	71 260	189 321	182 578	45 604	260 822	moyenne 2007-2008	
33 461	10 418	10 434	51 445	72 297	190 581	181 236	44 954	261 771	avril 2008	
32 822	10 660	10 395	51 398	72 453	189 344	180 446	44 802	261 319	mai 2008	
32 119	10 790	10 194	51 288	72 272	186 901	179 412	44 497	261 019	juin 2008	
31 841	11 108	10 034	51 102	72 244	185 680	179 020	44 510	260 820	juillet 2008	
31 643	11 419	10 000	51 137	72 556	185 486	178 761	44 699	261 001	août 2008	
31 512	11 776	9 744	51 111	72 631	185 405	178 263	44 380	261 284	septembre 2008	
31 299	12 065	9 616	50 706	72 387	184 610	176 856	43 590	260 914	octobre 2008	
31 396	12 322	9 740	50 601	72 663	185 294	176 677	43 038	261 115	novembre 2008	
31 674	12 647	9 859	50 778	73 284	187 035	177 221	42 956	262 126	décembre 2008	
32 143	12 962	10 031	51 114	74 107	189 449	177 975	43 188	262 943	janvier 2009	
33 044	13 179	10 081	51 301	74 561	191 202	178 593	43 375	263 084	février 2009	
33 305	13 510	10 196	51 757	75 463	192 688	179 158	43 537	263 238	mars 2009	
32 188	11 905	10 027	51 145	73 077	187 806	178 635	43 961	261 720	moyenne 2008-2009	
32 955	13 742	10 183	51 822	75 747	192 464	178 846	43 398	263 173	avril 2009	
32 653	13 869	10 205	52 135	76 209	192 005	178 723	43 382	262 980	mai 2009	
32 650	13 956	10 147	52 242	76 345	191 101	178 576	43 412	262 682	juin 2009	
32 606	13 967	10 207	52 341	76 515	190 742	178 671	43 715	262 529	juillet 2009	
32 746	13 707	10 399	52 693	76 799	191 363	178 908	44 065	262 544	août 2009	
32 780	13 358	10 585	52 931	76 874	191 577	178 999	44 000	263 094	septembre 2009	
32 525	12 801	10 786	52 833	76 420	190 938	177 798	43 291	262 647	octobre 2009	
32 534	12 479	11 059	53 139	76 677	191 798	178 031	42 964	262 582	novembre 2009	
32 716	12 198	11 434	53 180	76 812	193 072	178 345	42 954	262 993	décembre 2009	
33 115	11 835	11 992	53 543	77 370	194 925	179 007	43 192	263 594	janvier 2010	
33 868	11 658	12 152	53 785	77 595	196 097	179 758	43 425	263 713	février 2010	
									mars 2010	
32 832	13 052	10 832	52 786	76 669	192 371	178 697	43 436	262 957	moyenne 2009-2010	
En février 2010										
33 868	11 658	12 152	53 785	77 595	196 097	179 758	43 425	263 713	Nombre d'adultes	
9,0%	3,1%	3,2%	14,3%	20,6%	52,2%	47,8%	11,6%	70,2%	<i>Proportion (ens. des adultes)</i>	
	15,0%	15,7%	69,3%	100,0%					<i>Proportion (selon la catégorie)</i>	
Situation familiale										
24 449	6 659	3 096	25 443	35 198	154 147	103 871	0	186 588	Personnes seules	
860	949	1 386	4 834	7 169	15 382	15 380	0	23 506	Couples sans enfants	
5 233	1 336	964	8 615	10 915	4 870	38 555	43 425	28 041	Familles monoparentales	
3 251	2 712	6 310	14 572	23 594	21 379	21 403	0	25 236	Couples avec enfants	
75	2	396	321	719	319	549	0	342	Conjoints d'étudiant	
Sexe										
16 997	6 205	5 576	25 673	37 454	196 097	0	4 870	133 097	Hommes	
16 871	5 453	6 576	28 112	40 141	0	179 758	38 555	130 616	Femmes	
Âge										
21,3	35,8	36,4	45,5	42,6	43,7	43,9	36,8	46,6	<i>Moyenne (années)</i>	
12 714	640	393	658	1 691	6 236	6 478	1 567	2 786	Moins de 21 ans	
21 154	1 398	640	1 678	3 716	10 761	10 393	3 666	9 997	De 21 à 24 ans	
0	2 210	1 476	3 593	7 279	17 629	16 231	6 425	18 306	De 25 à 29 ans	
0	2 028	2 813	4 956	9 797	18 835	17 605	7 345	21 309	De 30 à 34 ans	
0	1 732	3 042	6 652	11 426	19 345	17 034	7 204	22 215	De 35 à 39 ans	
0	1 257	2 016	7 513	10 786	22 712	18 760	6 764	28 530	De 40 à 44 ans	
0	832	841	7 386	9 059	26 992	22 570	5 539	37 879	De 45 à 49 ans	
0	543	398	7 067	8 008	27 007	23 120	3 050	40 725	De 50 à 54 ans	
0	1 018	533	14 282	15 833	46 580	47 567	1 865	81 966	55 ans et plus	
Scolarité²										
1 419	40	642	4 959	5 641	15 805	15 094	2 201	25 683	Primaire	
11 873	57	707	10 334	11 098	69 695	57 862	17 953	92 026	Secondaire I à IV	
2 628	118	1 156	9 563	10 837	33 408	31 906	8 880	44 740	Secondaire V	
372	40	820	3 754	4 614	10 440	9 266	2 463	13 320	Collégiale	
99	58	3 436	6 357	9 851	11 035	8 122	1 550	11 421	Universitaire	
17 477	11 345	5 391	18 818	35 554	55 714	57 508	10 378	76 523	Inconnue	
Durée de présence cumulative³										
26,0	18,0	12,6	111,1	81,7	151,1	165,2	117,3	199,3	<i>Moyenne (mois)</i>	
1 304	270	745	293	1 308	1 705	1 419	260	79	Premier mois	
4 618	1 124	3 129	1 191	5 444	6 718	5 549	1 059	252	De 2 à 5 mois	
5 192	2 854	2 650	1 598	7 102	8 230	6 874	1 760	296	De 6 à 11 mois	
7 837	4 869	3 559	3 325	11 753	13 870	12 001	3 670	901	De 12 à 23 mois	
8 761	2 206	2 069	8 158	12 433	19 611	16 500	5 786	21 450	De 24 à 47 mois	
6 155	268	0	18 652	18 920	43 245	36 636	12 599	56 906	De 48 à 119 mois	
1	67	0	20 568	20 635	102 718	100 779	18 291	183 829	120 mois et plus	
Programme et types de contraintes à l'emploi										
17 204	9 063	8 440	25 655	43 158	90 886	55 139	18 413	78 046	PAS - Sans contraintes	
8 686	2 376	3 525	17 970	23 871	33 357	57 103	20 637	58 793	PAS - Contraintes temporaires	
7 860	186	111	9 032	9 329	67 968	62 970	4 375	119 500	PSS - Contraintes sévères	
118	33	76	1 128	1 237	3 886	4 546	0	7 374	PSS - Conjoints sans cont. sévères	
Région										
688	0	8	68	76	5 328	4 742	745	7 909	01. Bas-Saint-Laurent	
1 132	6	12	87	105	6 822	6 364	1 291	10 070	02. Saguenay - Lac-Saint-Jean	
1 728	55	672	1 226	1 953	13 412	11 503	2 214	18 715	03. Capitale-Nationale	
1 678	9	172	245	426	9 164	8 489	2 002	13 404	04. Mauricie	
1 759	89	552	1 002	1 643	8 867	7 647	1 810	11 496	05. Estrie	
9 677	10 270	8 383	41 669	60 322	66 469	60 900	16 032	83 610	06. Île-de-Montréal ⁴	
1 608	78	352	1 073	1 503	7 811	7 450	2 112	10 896	07. Outaouais	
593	0	1	48	49	3 428	3 079	632	4 679	08. Abitibi-Témiscamingue	
309	0	1	14	15	1 742	1 590	390	2 462	09. Côte-Nord	
236	1	0	4	5	542	538	224	578	10. Nord-du-Québec	
87	0	0	1	1	264	214	95	232	ARK ⁵	
538	1	1	17	19	3 324	3 031	555	4 954	11. Gaspésie - Îles-de-la-Madeleine	
1 033	14	20	119	153	6 491	6 053	1 131	9 379	12. Chaudière-Appalaches	
1 163	416	506	3 046	3 968	5 807	5 997	1 500	7 866	13. Laval	
1 971	66	114	471	651	8 969	8 524	2 335	12 076	14. Lanaudière	
2 237	37	129	544	710	10 513	9 557	2 519	13 780	15. Laurentides	
5 828	579	1 045	3 550	5 174	26 304	25 077	6 580	35 529	16. Montérégie	
1 316	31	180	267	478	6 170	5 543	1 341	8 310	17. Centre-du-Québec	
374	6	4	335	345	4 934	3 674	12	8 000	Central ⁶	

Tableau 3

Contraintes temporaires

Évolution du nombre d'adultes prestataires du Programme d'aide sociale selon le type de clientèle, 2008-2009 et 2009-2010

	Nombre d'adultes	var. ann.	Sans contraintes	État de santé	Grossesse ou enfants à charge	Enfant handicapé ⁷	55 ans et plus	Autres	Total Contraintes temporaires
Nombre d'adultes actifs¹ au Programme d'aide sociale									
moyenne 2007-2008	232 205	-2,8 %	143 133	14 151	28 099	1 517	43 398	1 907	89 072
avril 2008	231 142	-3,8 %	141 968	14 243	27 920	1 535	43 623	1 853	89 174
mai 2008	229 238	-3,9 %	140 337	13 904	28 126	1 536	43 502	1 833	88 901
juin 2008	225 855	-3,6 %	137 550	13 365	28 193	1 528	43 403	1 816	88 305
juillet 2008	224 544	-3,1 %	136 499	13 055	28 373	1 518	43 311	1 788	88 045
août 2008	224 244	-3,0 %	136 241	12 888	28 540	1 530	43 281	1 764	88 003
septembre 2008	223 732	-2,7 %	135 963	12 500	28 624	1 513	43 353	1 779	87 769
octobre 2008	221 967	-2,8 %	137 289	12 645	25 377	1 567	43 312	1 777	84 678
novembre 2008	222 459	-2,5 %	137 246	12 762	25 758	1 562	43 361	1 770	85 213
décembre 2008	224 364	-2,1 %	138 296	13 110	26 134	1 554	43 518	1 752	86 068
janvier 2009	227 289	-1,7 %	140 559	13 080	26 632	1 550	43 750	1 718	86 730
février 2009	229 762	-1,0 %	142 376	13 281	27 110	1 562	43 736	1 697	87 386
mars 2009	231 731	0,2 %	143 268	13 704	27 592	1 572	43 886	1 709	88 463
moyenne 2008-2009	226 361	-2,5 %	138 966	13 211	27 365	1 544	43 503	1 771	87 395
avril 2009	231 280	0,1 %	142 111	14 086	27 882	1 566	43 904	1 731	89 169
mai 2009	230 822	0,7 %	141 473	13 896	28 202	1 558	43 951	1 742	89 349
juin 2009	229 882	1,8 %	140 314	13 793	28 514	1 582	43 944	1 735	89 568
juillet 2009	229 841	2,4 %	140 123	13 655	28 790	1 584	43 969	1 720	89 718
août 2009	230 840	2,9 %	140 649	13 692	29 183	1 602	44 000	1 714	90 191
septembre 2009	231 112	3,3 %	140 819	13 392	29 434	1 605	44 153	1 709	90 293
octobre 2009	229 624	3,4 %	142 205	13 452	26 424	1 666	44 179	1 698	87 419
novembre 2009	230 722	3,7 %	142 603	13 657	26 758	1 679	44 344	1 681	88 119
décembre 2009	232 199	3,5 %	143 160	13 963	27 131	1 683	44 599	1 663	89 039
janvier 2010	234 644	3,2 %	144 996	13 879	27 636	1 683	44 837	1 613	89 648
février 2010	236 485	2,9 %	146 025	14 058	28 131	1 690	44 964	1 617	90 460
mars 2010									
moyenne 2009-2010	231 586	2,3 %	142 225	13 775	28 008	1 627	44 259	1 693	89 361

prop.

En février 2010									
Nombre d'adultes	236 485	100 %	146 025	14 058	28 131	1 690	44 964	1 617	90 460
Proportion (ens. des adultes)	100,0 %		61,7%	5,9%	11,9%	0,7%	19,0%	0,7%	38,3%
Proportion (selon la catégorie)				15,5%	31,1%	1,9%	49,7%	1,8%	100,0%

Répartition des adultes prestataires du Programme d'aide sociale selon certaines caractéristiques, février 2010

Situation familiale									
Personnes seules	142 939	60,4 %	95 011	11 251	573	0	34 920	1 184	47 928
Couples sans enfants	15 612	6,6 %	8 057	443	144	0	6 866	102	7 555
Familles monoparentales	39 050	16,5 %	18 413	1 766	16 012	1 285	1 343	231	20 637
Couples avec enfants	38 036	16,1 %	24 307	589	10 817	396	1 827	100	13 729
Conjoints d'étudiant	848	0,4 %	237	9	585	9	8	0	611

Sexe									
Hommes	124 243	52,5 %	90 886	7 448	1 689	165	23 469	586	33 357
Femmes	112 242	47,5 %	55 139	6 610	26 442	1 525	21 495	1 031	57 103

Âge									
Moyenne (années)	41,4		38,1	39,9	29,6	39,1	59,7	45,7	46,6
Moins de 21 ans	9 464	4,0 %	6 650	392	2 410	1	0	11	2 814
De 21 à 24 ans	16 426	6,9 %	10 554	781	5 048	22	0	21	5 872
De 25 à 29 ans	26 827	11,3 %	17 920	1 388	7 332	143	0	44	8 907
De 30 à 34 ans	28 190	11,9 %	19 598	1 672	6 530	308	0	82	8 592
De 35 à 39 ans	27 368	11,6 %	20 708	1 807	4 325	407	0	121	6 660
De 40 à 44 ans	28 451	12,0 %	23 427	2 378	1 962	400	0	284	5 024
De 45 à 49 ans	28 781	12,2 %	24 598	3 012	439	287	0	445	4 183
De 50 à 54 ans	25 582	10,8 %	22 207	2 584	84	120	0	587	3 375
55 ans et plus	45 396	19,2 %	363	44	1	2	44 964	22	45 033

Scolarité²									
Primaire	16 456	7,0 %	7 530	552	1 001	72	7 205	96	8 926
Secondaire I à IV	87 901	37,2 %	58 368	5 808	9 335	734	12 923	733	29 533
Secondaire V	45 144	19,1 %	28 046	3 357	3 915	379	9 081	366	17 098
Collégiale	13 337	5,6 %	8 487	1 059	1 189	119	2 377	106	4 850
Universitaire	14 566	6,2 %	9 294	593	1 443	68	3 099	69	5 272
Inconnue	59 081	25,0 %	34 300	2 689	11 248	318	10 279	247	24 781

Durée de présence cumulative³									
Moyenne (mois)	117,2		105,9	109,4	58,8	145,8	189,5	188,1	135,6
Premier mois	2 976	1,3 %	2 244	170	411	5	137	9	732
De 2 à 5 mois	11 557	4,9 %	8 355	765	1 849	12	543	33	3 202
De 6 à 11 mois	13 818	5,8 %	9 754	732	2 498	21	790	23	4 064
De 12 à 23 mois	23 104	9,8 %	15 668	1 215	4 571	56	1 561	33	7 436
De 24 à 47 mois	30 207	12,8 %	19 218	1 762	6 134	125	2 886	82	10 989
De 48 à 119 mois	58 813	24,9 %	36 551	3 961	8 718	502	8 768	313	22 262
120 mois et plus	96 010	40,6 %	54 235	5 453	3 950	969	30 279	1 124	41 775

Types de contraintes à l'emploi									
Sans contraintes	146 025	61,7 %	146 025	0	0	0	0	0	0
Contraintes temporaires	90 460	38,3 %		14 058	28 131	1 690	44 964	1 617	90 460
Cont. tempo.: état de santé	14 058	5,9 %		14 058					14 058
Cont. tempo.: enf./gross.	28 131	11,9 %			28 131				28 131
Cont. tempo.: enf. hand.	1 690	0,7 %				1 690			1 690
Cont. tempo.: 55 ans et plus	44 964	19,0 %					44 964		44 964
Cont. tempo.: autres	1 617	0,7 %						1 617	1 617

Région									
01. Bas-Saint-Laurent	4 807	2,0 %	2 568	423	401	33	1 284	98	2 239
02. Saguenay - Lac-Saint-Jean	7 514	3,2 %	4 646	395	609	67	1 727	70	2 868
03. Capitale-Nationale	13 528	5,7 %	7 854	1 050	1 125	104	3 261	134	5 674
04. Mauricie	10 931	4,6 %	6 557	670	1 071	73	2 428	132	4 374
05. Estrie	9 810	4,1 %	5 918	909	1 102	78	1 734	69	3 892
06. Île-de-Montréal ⁴	93 823	39,7 %	60 304	3 614	12 460	600	16 485	360	33 519
07. Outaouais	9 196	3,9 %	5 756	539	1 273	64	1 491	73	3 440
08. Abitibi-Témiscamingue	3 641	1,5 %	2 133	249	404	18	790	47	1 508
09. Côte-Nord	1 927	0,8 %	1 148	99	227	14	418	21	779
10. Nord-du-Québec	798	0,3 %	494	19	200	3	76	6	304
ARK ⁵	382	0,2 %	264	2	90	2	23	1	118
11. Gaspésie - Îles-de-la-Madeleine	3 380	1,4 %	1 922	179	317	34	847	81	1 458
12. Chaudière-Appalaches	6 251	2,6 %	3 468	617	582	44	1 488	52	2 783
13. Laval	7 786	3,3 %	4 733	438	983	48	1 539	45	3 053
14. Lanaudière	11 372	4,8 %	6 816	973	1 294	112	2 089	88	4 556
15. Laurentides	12 560	5,3 %	7 714	1 054	1 362	96	2 255	79	4 846
16. Montérégie	32 021	13,5 %	19 641	2 356	3 936	261	5 625	202	12 380
17. Centre-du-Québec	7 117	3,0 %	4 339	469	782	41	1 426	60	2 778
Central ⁶	23	0,0 %	14	5	3	0	1	0	9

MESS, DGARES, Direction de la statistique et du soutien aux expérimentations, avril 2010.

Tableau 3 - suite

Jeunes de moins de 25 ans			Nés hors du Canada								
Sans contraintes	Avec contraintes temporaires	Total Jeunes de moins de 25 ans	Reven- dicateurs du statut de réfugié	Nouveaux arrivants (moins de 3 ans)	Arrivés au Canada depuis 3 ans et plus	Total Nés hors du Canada	Hommes	Femmes	Familles mono- parentales	Durée consecutive de 2 ans et plus	
Nombre d'adultes actifs¹ au Programme d'aide sociale pour certains segments de clientèle											
18 139	9 114	27 253	8 525	10 667	42 126	61 317	118 222	113 983	40 974	135 187	moyenne 2007-2008
17 090	8 812	25 902	10 235	10 252	41 603	62 090	118 816	112 326	40 206	135 205	avril 2008
16 485	8 764	25 249	10 476	10 204	41 532	62 212	117 614	111 624	40 013	134 703	mai 2008
15 766	8 753	24 519	10 609	10 001	41 401	62 011	115 213	110 642	39 713	134 286	juin 2008
15 519	8 704	24 223	10 926	9 853	41 231	62 010	114 155	110 389	39 742	134 276	juillet 2008
15 387	8 612	23 999	11 234	9 816	41 256	62 306	113 963	110 281	39 956	134 455	août 2008
15 351	8 500	23 851	11 585	9 560	41 253	62 398	113 909	109 823	39 657	134 668	septembre 2008
15 479	8 138	23 617	11 869	9 429	40 854	62 152	113 324	108 643	38 908	134 361	octobre 2008
15 528	8 188	23 716	12 120	9 556	40 723	62 399	113 991	108 468	38 445	134 472	novembre 2008
15 724	8 245	23 969	12 445	9 666	40 838	62 949	115 450	108 914	38 373	135 165	décembre 2008
16 139	8 278	24 417	12 757	9 836	41 146	63 739	117 698	109 591	38 589	135 769	janvier 2009
16 821	8 446	25 267	12 973	9 888	41 317	64 178	119 443	110 319	38 805	135 968	février 2009
16 952	8 540	25 492	13 312	9 997	41 735	65 044	120 814	110 917	38 970	136 087	mars 2009
16 020	8 498	24 518	11 712	9 838	41 241	62 791	116 199	110 161	39 281	134 951	moyenne 2008-2009
16 549	8 587	25 136	13 531	9 985	41 784	65 300	120 626	110 654	38 837	136 109	avril 2009
16 240	8 603	24 843	13 650	10 006	42 069	65 725	120 194	110 628	38 811	136 006	mai 2009
16 148	8 668	24 816	13 742	9 951	42 169	65 862	119 290	110 592	38 866	135 776	juin 2009
16 092	8 702	24 794	13 747	10 013	42 224	65 984	119 017	110 824	39 193	135 750	juillet 2009
16 207	8 724	24 931	13 483	10 205	42 565	66 253	119 645	111 195	39 541	135 906	août 2009
16 213	8 729	24 942	13 140	10 387	42 788	66 315	119 794	111 318	39 521	136 116	septembre 2009
16 259	8 418	24 677	12 583	10 598	42 709	65 890	119 313	110 311	38 863	135 878	octobre 2009
16 296	8 382	24 678	12 269	10 871	42 971	66 111	120 142	110 580	38 622	135 881	novembre 2009
16 335	8 473	24 808	11 982	11 245	43 012	66 239	121 335	110 864	38 586	136 227	décembre 2009
16 632	8 562	25 194	11 617	11 808	43 369	66 794	123 098	111 546	38 802	136 726	janvier 2010
17 204	8 686	25 890	11 439	11 965	43 625	67 029	124 243	112 242	39 050	136 839	février 2010
											mars 2010
16 380	8 594	24 974	12 835	10 639	42 662	66 137	120 609	110 978	38 972	136 110	moyenne 2009-2010
En février 2010											
17 204	8 686	25 890	11 439	11 965	43 625	67 029	124 243	112 242	39 050	136 839	Nombre d'adultes
7,3%	3,7%	10,9%	4,8%	5,1%	18,4%	28,3%	52,5%	47,5%	16,5%	57,9%	Proportion (ens. des adultes)
66,5%	33,5%	100,0%	17,1%	17,9%	65,1%	100,0%					Proportion (selon la catégorie)
Situation familiale											
15 215	1 566	16 781	6 509	3 027	18 387	27 923	92 849	50 090	0	81 447	Personnes seules
677	74	751	918	1 331	3 503	5 752	7 815	7 797	0	9 844	Couples sans enfants
193	4 975	5 168	1 326	955	7 970	10 251	4 265	34 785	39 050	24 105	Familles monoparentales
1 100	2 017	3 117	2 684	6 257	13 450	22 391	19 008	19 028	0	21 116	Couples avec enfants
19	54	73	2	395	315	712	306	542	0	327	Conjoints d'étudiant
Sexe											
11 255	905	12 160	6 097	5 503	20 581	32 181	124 243	0	4 265	68 379	Hommes
5 949	7 781	13 730	5 342	6 462	23 044	34 848	0	112 242	34 785	68 460	Femmes
Âge											
21,2	21,4	21,3	35,6	36,3	44,6	41,6	41,9	40,8	36,0	44,8	Moyenne (années)
6 650	2 814	9 464	638	380	520	1 538	4 278	5 186	1 557	1 674	Moins de 21 ans
10 554	5 872	16 426	1 387	623	1 426	3 436	7 882	8 544	3 611	5 952	De 21 à 24 ans
			2 193	1 462	3 169	6 824	13 378	13 449	6 241	11 982	De 25 à 29 ans
			2 009	2 790	4 439	9 238	13 927	14 263	6 973	13 823	De 30 à 34 ans
			1 703	3 018	5 900	10 621	14 329	13 039	6 596	13 976	De 35 à 39 ans
			1 234	1 994	6 541	9 769	15 713	12 738	5 861	16 543	De 40 à 44 ans
			802	826	6 000	7 628	16 290	12 491	4 482	18 656	De 45 à 49 ans
			523	387	5 467	6 377	14 747	10 835	2 355	17 920	De 50 à 54 ans
			950	485	10 163	11 598	23 699	21 697	1 374	36 313	55 ans et plus
Scolarité²											
699	287	986	38	628	4 084	4 750	8 434	8 022	1 915	12 129	Primaire
7 576	3 198	10 774	53	695	8 546	9 294	48 980	38 921	16 162	55 565	Secondaire I à IV
1 616	726	2 342	105	1 145	7 880	9 130	23 640	21 504	7 945	26 523	Secondaire V
206	122	328	34	815	3 084	3 933	7 203	6 134	2 150	7 505	Collégiale
74	21	95	57	3 423	5 469	8 949	8 587	5 979	1 368	7 308	Universitaire
7 033	4 332	11 365	11 152	5 259	14 562	30 973	27 399	31 682	9 510	27 809	Inconnue
Durée de présence cumulative³											
20,5	26,7	22,6	17,4	12,4	99,8	70,2	112,6	122,4	108,7	162,2	Moyenne (mois)
971	235	1 206	270	745	283	1 298	1 629	1 347	259	74	Premier mois
3 168	1 007	4 175	1 120	3 120	1 126	5 366	6 310	5 247	1 053	223	De 2 à 5 mois
3 148	1 274	4 422	2 831	2 624	1 474	6 929	7 463	6 355	1 745	245	De 6 à 11 mois
4 239	2 140	6 379	4 808	3 469	3 063	11 340	12 265	10 839	3 619	744	De 12 à 23 mois
3 769	2 489	6 258	2 140	2 007	7 411	11 558	16 174	14 033	5 613	16 698	De 24 à 47 mois
1 909	1 540	3 449	230	0	15 836	16 066	31 616	27 197	11 774	38 296	De 48 à 119 mois
0	1	1	40	0	14 432	14 472	48 786	47 224	14 987	80 559	120 mois et plus
Types de contraintes à l'emploi											
17 204	0	17 204	9 063	8 440	25 655	43 158	90 886	55 139	18 413	78 046	Sans contraintes
	8 686	8 686	2 376	3 525	17 970	23 871	33 357	57 103	20 637	58 793	Contraintes temporaires
	1 173	1 173	23	76	1 083	1 182	7 448	6 610	1 766	6 130	Cont. tempo.: état de santé
	7 458	7 458	1 433	2 943	6 350	10 726	1 689	26 442	16 012	14 058	Cont. tempo.: enf./gross.
	23	23	6	14	344	364	165	1 525	1 285	1 292	Cont. tempo.: enf. hand.
	0	0	910	480	10 072	11 462	23 469	21 495	1 343	36 027	Cont. tempo.: 55 ans et plus
	32	32	4	12	121	137	586	1 031	231	1 286	Cont. tempo.: autres
Région											
315	156	471	0	6	47	53	2 628	2 179	624	3 067	01. Bas-Saint-Laurent
622	196	818	6	12	71	89	3 976	3 538	1 142	4 812	02. Saguenay - Lac-Saint-Jean
838	399	1 237	54	650	1 012	1 716	7 557	5 971	1 895	8 278	03. Capitale-Nationale
924	444	1 368	9	168	190	367	5 770	5 161	1 773	7 166	04. Mauricie
915	461	1 376	83	540	802	1 425	5 371	4 439	1 579	5 384	05. Estrie
5 582	2 562	8 144	10 095	8 274	34 414	52 783	48 882	44 941	14 752	53 199	06. Île-de-Montréal ⁴
711	494	1 205	74	346	857	1 277	4 731	4 465	1 889	5 380	07. Outaouais
267	160	427	0	1	30	31	1 972	1 669	559	2 052	08. Abitibi-Témiscamingue
144	88	232	0	1	8	9	1 017	910	354	1 171	09. Côte-Nord
80	112	192	1	0	3	4	385	413	215	357	10. Nord-du-Québec
34	30	64	0	0	1	1	202	180	93	170	ARK ⁵
273	124	397	1	1	8	10	1 792	1 588	466	2 225	11. Gaspésie - Îles-de-la-Madeleine
380	235	615	14	19	79	112	3 319	2 932	995	3 703	12. Chaudière-Appalaches
503	295	798	404	502	2 369	3 275	3 790	3 996	1 350	4 288	13. Laval
932	542	1 474	62	114	364	540	5 891	5 481	2 123	6 581	14. Lanaudière
1 092	566	1 658	36	127	407	570	6 688	5 872	2 250	7 005	15. Laurentides
2 857	1 543	4 400	570	1 031	2 741	4 342	16 616	15 405	5 891	18	

Tableau 4

Contraintes sévères

Évolution du nombre d'adultes prestataires du Programme de solidarité sociale selon le type de clientèle, 2008-2009 et 2009-2010

	Nombre d'adultes	var. ann.	Auditif et Intellectuel et de la parole d'apprentissage						Santé mentale	Physique	Autres	Total Contraintes sévères	Conjoints sans contraintes sévères
			Visuel	Auditif et de la parole	Intellectuel et d'apprentissage	Santé mentale	Physique	Autres					
Nombre d'adultes actifs¹ au Programme de solidarité sociale													
moyenne 2007-2008	139 035	1,2 %	1 586	803	25 536	52 594	45 218	4 695	130 432	9 263			
avril 2008	140 675	1,1 %	1 585	817	25 600	53 422	45 373	4 739	131 536	9 139			
mai 2008	140 552	0,9 %	1 583	822	25 584	53 458	45 323	4 688	131 458	9 094			
juin 2008	140 458	0,9 %	1 574	827	25 572	53 490	45 285	4 680	131 428	9 030			
juillet 2008	140 156	0,5 %	1 566	823	25 511	53 462	45 184	4 656	131 202	8 954			
août 2008	140 003	0,4 %	1 563	819	25 515	53 470	45 086	4 650	131 103	8 900			
septembre 2008	139 936	0,4 %	1 574	811	25 537	53 451	45 065	4 656	131 094	8 842			
octobre 2008	139 499	0,0 %	1 571	817	25 470	53 460	44 958	4 420	130 696	8 803			
novembre 2008	139 512	-0,1 %	1 563	815	25 448	53 525	44 928	4 464	130 743	8 769			
décembre 2008	139 892	-0,1 %	1 565	820	25 504	53 651	44 971	4 591	131 102	8 790			
janvier 2009	140 135	-0,2 %	1 565	828	25 510	53 796	44 995	4 690	131 384	8 751			
février 2009	140 033	-0,2 %	1 567	829	25 516	53 802	44 866	4 681	131 261	8 772			
mars 2009	140 115	-0,3 %	1 563	831	25 551	53 848	44 857	4 703	131 353	8 762			
moyenne 2008-2009	140 081	0,3 %	1 570	822	25 527	53 570	45 074	4 635	131 197	8 884			
avril 2009	140 030	-0,5 %	1 567	840	25 492	53 900	44 817	4 682	131 298	8 732			
mai 2009	139 906	-0,5 %	1 575	843	25 488	53 960	44 683	4 680	131 229	8 677			
juin 2009	139 795	-0,5 %	1 563	836	25 474	53 995	44 610	4 680	131 158	8 637			
juillet 2009	139 572	-0,4 %	1 561	836	25 441	53 904	44 574	4 673	130 989	8 583			
août 2009	139 431	-0,4 %	1 553	836	25 410	53 893	44 515	4 660	130 867	8 564			
septembre 2009	139 464	-0,3 %	1 551	837	25 456	53 957	44 486	4 650	130 937	8 527			
octobre 2009	139 112	-0,3 %	1 555	841	25 425	53 929	44 419	4 462	130 631	8 481			
novembre 2009	139 107	-0,3 %	1 553	841	25 405	53 920	44 425	4 482	130 626	8 481			
décembre 2009	139 218	-0,5 %	1 546	846	25 376	54 012	44 385	4 601	130 766	8 452			
janvier 2010	139 288	-0,6 %	1 542	851	25 351	54 049	44 387	4 662	130 842	8 446			
février 2010	139 370	-0,5 %	1 539	851	25 398	54 115	44 348	4 687	130 938	8 432			
mars 2010													
moyenne 2009-2010	139 481	-0,4 %	1 555	842	25 429	53 967	44 514	4 629	130 935	8 547			

prop.

En février 2010										
Nombre d'adultes	139 370	100 %	1 539	851	25 398	54 115	44 348	4 687	130 938	8 432
<i>Proportion (ens. des adultes)</i>	<i>100,0%</i>		<i>1,1%</i>	<i>0,6%</i>	<i>18,2%</i>	<i>38,8%</i>	<i>31,8%</i>	<i>3,4%</i>	<i>93,9%</i>	<i>6,1%</i>
<i>Proportion (selon la catégorie)</i>			<i>1,2%</i>	<i>0,6%</i>	<i>19,4%</i>	<i>41,3%</i>	<i>33,9%</i>	<i>3,6%</i>	<i>100,0%</i>	

Répartition des adultes prestataires du Programme de solidarité sociale selon certaines caractéristiques, février 2010

Situation familiale										
Personnes seules	115 079	82,6 %	1 214	656	23 929	49 181	36 021	4 078	115 079	0
Couples sans enfants	15 150	10,9 %	149	83	974	2 434	4 799	483	8 922	6 228
Familles monoparentales	4 375	3,1 %	82	64	237	1 820	2 106	66	4 375	0
Couples avec enfants	4 746	3,4 %	93	47	258	674	1 410	60	2 542	2 204
Conjoints d'étudiant	20	0,0 %	1	1	0	6	12	0	20	0

Sexe										
Hommes	71 854	51,6 %	873	410	13 561	28 065	22 356	2 703	67 968	3 886
Femmes	67 516	48,4 %	666	441	11 837	26 050	21 992	1 984	62 970	4 546

Âge										
<i>Moyenne (années)</i>	<i>47,8</i>		<i>47,6</i>	<i>46,3</i>	<i>41,7</i>	<i>47,6</i>	<i>50,6</i>	<i>52,4</i>	<i>47,6</i>	<i>51,0</i>
Moins de 21 ans	3 250	2,3 %	21	31	1 493	915	711	54	3 225	25
De 21 à 24 ans	4 728	3,4 %	67	56	1 945	1 549	961	57	4 635	93
De 25 à 29 ans	7 033	5,0 %	81	53	2 363	2 795	1 452	80	6 824	209
De 30 à 34 ans	8 250	5,9 %	91	63	2 467	3 427	1 723	128	7 899	351
De 35 à 39 ans	9 011	6,5 %	116	45	2 345	3 659	2 152	199	8 516	495
De 40 à 44 ans	13 021	9,3 %	150	69	2 809	5 461	3 461	330	12 280	741
De 45 à 49 ans	20 781	14,9 %	238	103	3 661	8 835	6 039	677	19 553	1 228
De 50 à 54 ans	24 545	17,6 %	232	144	3 463	10 086	8 080	835	22 840	1 705
55 ans et plus	48 751	35,0 %	543	287	4 852	17 388	19 769	2 327	45 166	3 585

Scolarité²										
Primaire	14 443	10,4 %	155	124	3 722	3 769	5 069	267	13 106	1 337
Secondaire I à IV	39 656	28,5 %	406	271	3 724	17 047	14 076	704	36 228	3 428
Secondaire V	20 170	14,5 %	241	101	683	10 168	7 134	469	18 796	1 374
Collégiale	6 369	4,6 %	65	21	36	3 952	1 911	123	6 108	261
Universitaire	4 591	3,3 %	56	17	12	3 016	1 198	99	4 398	193
Inconnue	54 141	38,8 %	616	317	17 221	16 163	14 960	3 025	52 302	1 839

Durée de présence cumulative³										
<i>Moyenne (mois)</i>	<i>226,8</i>		<i>230,6</i>	<i>211,9</i>	<i>250,1</i>	<i>224,5</i>	<i>222,1</i>	<i>206,2</i>	<i>228,0</i>	<i>207,3</i>
Premier mois	148	0,1 %	2	0	47	37	39	13	138	10
De 2 à 5 mois	710	0,5 %	3	9	181	214	198	60	665	45
De 6 à 11 mois	1 286	0,9 %	9	22	302	374	388	83	1 178	108
De 12 à 23 mois	2 767	2,0 %	36	30	628	864	850	149	2 557	210
De 24 à 47 mois	5 904	4,2 %	74	63	1 152	2 104	1 776	319	5 488	416
De 48 à 119 mois	21 068	15,1 %	234	133	3 223	8 227	6 891	933	19 641	1 427
120 mois et plus	107 487	77,1 %	1 181	594	19 865	42 295	34 206	3 130	101 271	6 216

Types de contraintes à l'emploi										
Contraintes sévères	130 938	93,9 %	1 539	851	25 398	54 115	44 348	4 687	130 938	
Visuel	1 539	1,1 %	1 539						1 539	
Auditif et de la parole	851	0,6 %		851					851	
Intellectuel et d'apprentissage	25 398	18,2 %			25 398				25 398	
Santé mentale	54 115	38,8 %				54 115			54 115	
Physique	44 348	31,8 %					44 348		44 348	
Autres	4 687	3,4 %						4 687	4 687	
Conjoints sans contraintes sévères*	8 432	6,1 %								8 432

Région										
01. Bas-Saint-Laurent	5 263	3,8 %	53	20	1 038	1 926	1 605	135	4 777	486
02. Saguenay - Lac-Saint-Jean	5 672	4,1 %	52	35	1 148	1 965	1 936	101	5 237	435
03. Capitale-Nationale	11 387	8,2 %	154	75	1 730	5 308	3 310	255	10 832	555
04. Mauricie	6 722	4,8 %	60	34	1 137	2 664	2 222	138	6 255	467
05. Estrie	6 704	4,8 %	62	44	1 256	2 640	2 095	168	6 265	439
06. Île-de-Montréal ⁴	33 546	24,1 %	453	216	4 011	14 995	11 449	688	31 812	1 734
07. Outaouais	6 065	4,4 %	56	48	1 110	2 133	2 074	190	5 611	454
08. Abitibi-Témiscamingue	2 866	2,1 %	39	24	561	934	988	77	2 623	243
09. Côte-Nord	1 405	1,0 %	11	16	308	443	498	32	1 308	97
10. Nord-du-Québec	282	0,2 %	5	1	51	98	106	5	266	16
ARK ⁵	96	0,1 %	3	0	21	33	34	2	93	3
11. Gaspésie - Îles-de-la-Madeleine	2 975	2,1 %	45	17	575	814	1 085	82	2 618	357
12. Chaudière-Appalaches	6 293	4,5 %	62	33	1 393	2 314	1 893	175	5 870	423
13. Laval	4 018	2,9 %	46	29	796	1 593	1 247	74	3 785	233
14. Lanaudière	6 121	4,4 %	70	39	1 161	2 115	2 133	157	5 675	446
15. Laurentides	7 510	5,4 %	65	54	1 423	2 814	2 427	209	6 992	518
16. Montérégie	19 360	13,9 %	215	125	3 732	7 057	6 682	386	18 197	1 163
17. Centre-du-Québec	4 596	3,3 %	61	32	855	1 621	1 515	173	4 257	339
Central ⁶	8 585	6,2 %	30	9	3 113	2 681	1 083	1 642	8 558	27

MESS, DGARES, Direction de la statistique et du soutien aux expérimentations, avril 2010.

Tableau 4 - suite

Jeunes de moins de 25 ans			Nés hors du Canada									
Avec contraintes sévères	Conjoints	Total Jeunes de moins de 25 ans	Reven- dicateurs du statut de réfugié	Nouveaux arrivants (moins de 3 ans)	Arrivés au Canada depuis 3 ans et plus	Total Nés hors du Canada			Familles mono- parentales	Durée consécutive de 2 ans et plus		
							Hommes	Femmes				
Nombre d'adultes actifs¹ au Programme de solidarité sociale pour certains segments de clientèle												
7 278	143	7 420	163	203	9 578	9 943	71 099	68 595	4 630	125 635	moyenne 2007-2008	
7 423	136	7 559	183	182	9 842	10 207	71 765	68 910	4 748	126 566	avril 2008	
7 442	131	7 573	184	191	9 866	10 241	71 730	68 822	4 789	126 616	mai 2008	
7 472	128	7 600	181	193	9 887	10 261	71 688	68 770	4 784	126 733	juin 2008	
7 483	135	7 618	182	181	9 871	10 234	71 525	68 631	4 768	126 544	juillet 2008	
7 509	135	7 644	185	184	9 881	10 250	71 523	68 480	4 743	126 546	août 2008	
7 529	132	7 661	191	184	9 858	10 233	71 496	68 440	4 723	126 616	septembre 2008	
7 552	130	7 682	196	187	9 852	10 235	71 286	68 213	4 682	126 553	octobre 2008	
7 551	129	7 680	202	184	9 878	10 264	71 303	68 209	4 593	126 643	novembre 2008	
7 575	130	7 705	202	193	9 940	10 335	71 585	68 307	4 583	126 961	décembre 2008	
7 597	129	7 726	205	195	9 968	10 368	71 751	68 384	4 599	127 174	janvier 2009	
7 644	133	7 777	206	193	9 984	10 383	71 759	68 274	4 570	127 116	février 2009	
7 681	132	7 813	198	199	10 022	10 419	71 874	68 241	4 567	127 151	mars 2009	
7 538	132	7 670	193	189	9 904	10 286	71 607	68 473	4 679	126 768	moyenne 2008-2009	
7 690	129	7 819	211	198	10 038	10 447	71 838	68 192	4 561	127 064	avril 2009	
7 680	130	7 810	219	199	10 066	10 484	71 811	68 095	4 571	126 974	mai 2009	
7 707	127	7 834	214	196	10 073	10 483	71 811	67 984	4 546	126 906	juin 2009	
7 690	122	7 812	220	194	10 117	10 531	71 725	67 847	4 522	126 779	juillet 2009	
7 690	125	7 815	224	194	10 128	10 546	71 718	67 713	4 524	126 638	août 2009	
7 714	124	7 838	218	198	10 143	10 559	71 783	67 681	4 479	126 978	septembre 2009	
7 725	123	7 848	218	188	10 124	10 530	71 625	67 487	4 428	126 769	octobre 2009	
7 733	123	7 856	210	188	10 168	10 566	71 656	67 451	4 342	126 701	novembre 2009	
7 785	123	7 908	216	189	10 168	10 573	71 737	67 481	4 368	126 766	décembre 2009	
7 805	116	7 921	218	184	10 174	10 576	71 827	67 461	4 390	126 868	janvier 2010	
7 860	118	7 978	219	187	10 160	10 566	71 854	67 516	4 375	126 874	février 2010	
											mars 2010	
7 734	124	7 858	217	192	10 124	10 533	71 762	67 719	4 464	126 847	moyenne 2009-2010	
En février 2010												
7 860	118	7 978	219	187	10 160	10 566	71 854	67 516	4 375	126 874	Nombre d'adultes	
5,6%	0,1%	5,7%	0,2%	0,1%	7,3%	7,6%	51,6%	48,4%	3,1%	91,0%	Proportion (ens. des adultes)	
98,5%	1,5%	100,0%	2,1%	1,8%	96,2%	100,0%					Proportion (selon la catégorie)	
Situation familiale												
7 668	0	7 668	150	69	7 056	7 275	61 298	53 781	0	105 141	Personnes seules	
61	48	109	31	55	1 331	1 417	7 567	7 583	0	13 662	Couples sans enfants	
65	0	65	10	9	645	664	605	3 770	4 375	3 936	Familles monoparentales	
64	70	134	28	53	1 122	1 203	2 371	2 375	0	4 120	Couples avec enfants	
2	0	2	0	1	6	7	13	7	0	15	Conjoints d'étudiant	
Sexe												
4 799	38	4 837	108	73	5 092	5 273	71 854	0	605	64 718	Hommes	
3 061	80	3 141	111	114	5 068	5 293	0	67 516	3 770	62 156	Femmes	
Âge												
21,1	21,8	21,1	48,4	43,0	49,7	49,5	46,8	49,0	44,2	48,5	Moyenne (années)	
3 225	25	3 250	2	13	138	153	1 958	1 292	10	1 112	Moins de 21 ans	
4 635	93	4 728	11	17	252	280	2 879	1 849	55	4 045	De 21 à 24 ans	
0	0	0	17	14	424	455	4 251	2 782	184	6 324	De 25 à 29 ans	
0	0	0	19	23	517	559	4 908	3 342	372	7 486	De 30 à 34 ans	
0	0	0	29	24	752	805	5 016	3 995	608	8 239	De 35 à 39 ans	
0	0	0	23	22	972	1 017	6 999	6 022	903	11 987	De 40 à 44 ans	
0	0	0	30	15	1 386	1 431	10 702	10 079	1 057	19 223	De 45 à 49 ans	
0	0	0	20	11	1 600	1 631	12 260	12 285	695	22 805	De 50 à 54 ans	
0	0	0	68	48	4 119	4 235	22 881	25 870	491	45 653	55 ans et plus	
Scolarité²												
424	9	433	2	14	875	891	7 371	7 072	286	13 554	Primaire	
1 060	39	1 099	4	12	1 788	1 804	20 715	18 941	1 791	36 461	Secondaire I à IV	
279	7	286	13	11	1 683	1 707	9 768	10 402	935	18 217	Secondaire V	
44	0	44	6	5	670	681	3 237	3 132	313	5 815	Collégiale	
3	1	4	1	13	888	902	2 448	2 143	182	4 113	Universitaire	
6 050	62	6 112	193	132	4 256	4 581	28 315	25 826	868	48 714	Inconnue	
Durée de présence cumulative³												
37,0	34,3	36,9	51,3	19,6	159,4	154,7	217,6	236,5	194,2	239,2	Moyenne (mois)	
96	2	98	0	0	10	10	76	72	1	5	Premier mois	
438	5	443	4	9	65	78	408	302	6	29	De 2 à 5 mois	
750	20	770	23	26	124	173	767	519	15	51	De 6 à 11 mois	
1 436	22	1 458	61	90	262	413	1 605	1 162	51	157	De 12 à 23 mois	
2 468	35	2 503	66	62	747	875	3 437	2 467	173	4 752	De 24 à 47 mois	
2 672	34	2 706	38	0	2 816	2 854	11 629	9 439	825	18 610	De 48 à 119 mois	
0	0	0	27	0	6 136	6 163	53 932	53 555	3 304	103 270	120 mois et plus	
Types de contraintes à l'emploi												
7 860		7 860	186	111	9 032	9 329	67 968	62 970	4 375	119 500	Contraintes sévères	
88		88	10	14	193	217	873	666	82	1 414	Visuel	
87		87	3	3	71	77	410	441	64	722	Auditif et de la parole	
3 438		3 438	7	13	711	731	13 561	11 837	237	23 932	Intellectuel et d'apprentissage	
2 464		2 464	34	14	3 893	3 941	28 065	26 050	1 820	49 758	Santé mentale	
1 672		1 672	129	64	3 855	4 048	22 356	21 992	2 106	39 994	Physique	
111		111	3	3	309	315	2 703	1 984	66	3 680	Autres	
0	118	118	33	76	1 128	1 237	3 886	4 546	0	7 374	Conjoints sans contraintes sévères*	
Région												
213	4	217	0	2	21	23	2 700	2 563	121	4 842	01. Bas-Saint-Laurent	
311	3	314	0	0	16	16	2 846	2 826	149	5 258	02. Saguenay - Lac-Saint-Jean	
485	6	491	1	22	214	237	5 855	5 532	319	10 437	03. Capitale-Nationale	
302	8	310	0	4	55	59	3 394	3 328	229	6 238	04. Mauricie	
367	16	383	6	12	200	218	3 496	3 208	231	6 112	05. Estrie	
1 514	19	1 533	175	109	7 255	7 539	17 587	15 959	1 280	30 411	06. Île-de-Montréal ⁴	
396	7	403	4	6	216	226	3 080	2 985	223	5 516	07. Outaouais	
162	4	166	0	0	18	18	1 456	1 410	73	2 627	08. Abitibi-Témiscamingue	
76	1	77	0	0	6	6	725	680	36	1 291	09. Côte-Nord	
42	2	44	0	0	1	1	157	125	9	221	10. Nord-du-Québec	
23	0	23	0	0	0	0	62	34	2	62	ARK ⁵	
136	5	141	0	0	9	9	1 532	1 443	89	2 729	11. Gaspésie - Îles-de-la-Madeleine	
413	5	418	0	1	40	41	3 172	3 121	136	5 676	12. Chaudière-Appalaches	
362	3	365	12	4	677	693	2 017	2 001	150	3 578	13. Laval	
493	4	497	4	0	107	111	3 078	3 043	212	5 495	14. Lanaudière	
573	6	579	1	2	137	140	3 825	3 685	269	6 775	15. Laurentides	
1 409	19	1 428	9	14	809	832	9 688	9 672	689	17 480	16. Montérégie	
240	3	243	1	7	46	54	2 328	2 268	151	4 197	17. Centre-du-Québec	
366	3	369	6	4	333	343	4 918	3 667	9	7 991	Central ⁶	

Tableau 5

Évolution du nombre de participants au Programme alternative jeunesse, 2008-2009 et 2009-2010

	Nombre total d'adultes	Taux de variation annuelle	Nés hors du Canada	Hommes	Femmes	Nombre d'adultes avec alloc. jeunesse ²	Taux de variation annuelle	Allocation moyenne ³
Participants au Programme alternative jeunesse¹								
moyenne 2007-2008	2 634	s.o.	240	1 495	1 139	2 287	s.o.	597,50 \$
avril 2008	5 059	s.o.	464	2 858	2 201	4 302	s.o.	594,89 \$
mai 2008	5 109	s.o.	484	2 860	2 249	4 309	s.o.	588,15 \$
juin 2008	4 937	s.o.	487	2 694	2 243	4 173	s.o.	715,43 \$
juillet 2008	4 915	s.o.	527	2 643	2 272	4 077	s.o.	596,20 \$
août 2008	5 014	s.o.	549	2 670	2 344	4 218	s.o.	589,30 \$
septembre 2008	5 256	s.o.	567	2 788	2 468	4 445	s.o.	714,66 \$
octobre 2008	5 515	s.o.	593	2 933	2 582	4 594	s.o.	599,01 \$
novembre 2008	5 873	s.o.	640	3 176	2 697	4 915	s.o.	598,30 \$
décembre 2008	6 047	s.o.	660	3 298	2 749	5 134	s.o.	754,50 \$
janvier 2009	6 511	s.o.	674	3 583	2 928	5 527	s.o.	610,21 \$
février 2009	6 937	s.o.	721	3 854	3 083	5 891	s.o.	612,47 \$
mars 2009	7 378	s.o.	761	4 116	3 262	6 414	s.o.	762,59 \$
moyenne 2008-2009	5 713	s.o.	594	3 123	2 590	4 833	s.o.	644,64 \$
avril 2009	7 545	49,1 %	791	4 210	3 335	6 439	49,7 %	615,77 \$
mai 2009	7 647	49,7 %	802	4 210	3 437	6 464	50,0 %	607,20 \$
juin 2009	7 508	52,1 %	807	4 096	3 412	6 431	54,1 %	742,10 \$
juillet 2009	7 376	50,1 %	791	4 023	3 353	6 246	53,2 %	616,19 \$
août 2009	7 529	50,2 %	786	4 054	3 475	6 494	54,0 %	736,19 \$
septembre 2009	7 669	45,9 %	797	4 092	3 577	6 370	43,3 %	614,94 \$
octobre 2009	7 892	43,1 %	817	4 211	3 681	6 519	41,9 %	613,69 \$
novembre 2009	8 232	40,2 %	867	4 454	3 778	6 937	41,1 %	751,74 \$
décembre 2009	8 211	35,8 %	878	4 459	3 752	6 876	33,9 %	625,79 \$
janvier 2010	8 526	30,9 %	926	4 667	3 859	7 187	30,0 %	609,76 \$
février 2010	8 668	25,0 %	934	4 803	3 865	7 337	24,5 %	615,08 \$
mars 2010								
moyenne 2009-2010	7 891	38,1 %	836	4 298	3 593	6 664	37,9 %	649,86 \$

Proportion

En février 2010								
Nombre d'adultes	8 668	100,0 %	934	4 803	3 865	7 337	100,0 %	615,08 \$
Proportion	100,0 %		10,8 %	55,4 %	44,6 %	84,6 %		

Situation familiale⁴								
Personnes seules	7 237	83,5 %	805	4 466	2 771	6 145	83,8 %	605,94 \$
Couples sans enfants	144	1,7 %	8	70	74	112	1,5 %	579,77 \$
Familles monoparentales	788	9,1 %	76	13	775	665	9,1 %	711,81 \$
Couples avec enfants	166	1,9 %	18	62	104	133	1,8 %	608,08 \$
Conjoints d'étudiant	0	0,0 %	0	0	0	0	0,0 %	- \$
Inconnue	333	3,8 %	27	192	141	282	3,8 %	603,58 \$

Sexe								
Hommes	4 803	55,4 %	527	4 803	0	4 040	55,1 %	602,86 \$
Femmes	3 865	44,6 %	407	0	3 865	3 297	44,9 %	630,06 \$

Âge								
Moyenne (années)	20,4		20,7	20,5	20,3	20,3		
Moins de 18 ans	62	0,7 %	3	16	46	60	0,8 %	665,68 \$
De 18 à 20 ans	4 671	53,9 %	463	2 519	2 152	4 168	56,8 %	614,88 \$
21 ans et plus	3 935	45,4 %	468	2 268	1 667	3 109	42,4 %	614,37 \$

Scolarité⁵								
Primaire	328	3,8 %	44	196	132	290	4,0 %	610,91 \$
Secondaire I à IV	4 825	55,7 %	351	2 735	2 090	4 077	55,6 %	612,77 \$
Secondaire V	1 068	12,3 %	157	554	514	865	11,8 %	619,83 \$
Collégiale	131	1,5 %	25	63	68	106	1,4 %	634,68 \$
Universitaire	30	0,3 %	16	12	18	24	0,3 %	586,97 \$
Inconnue	2 286	26,4 %	341	1 243	1 043	1 975	26,9 %	617,68 \$

Types de contraintes à l'emploi								
Sans contraintes	7 410	85,5 %	822	4 546	2 864	6 284	85,6 %	606,26 \$
Contraintes temporaires	914	10,5 %	84	58	856	761	10,4 %	691,78 \$
Cont. tempo.: état de santé	71	0,8 %	3	42	29	59	0,8 %	580,44 \$
Cont. tempo.: enf./gross.	836	9,6 %	81	16	820	695	9,5 %	701,01 \$
Cont. tempo.: enf. handicapé	3	0,0 %	0	0	3	3	0,0 %	817,33 \$
Cont. tempo.: autres	4	0,0 %	0	0	4	4	0,1 %	635,32 \$
Contraintes sévères	11	0,0 %	1	7	4	10	0,1 %	647,10 \$
Inconnu	333	3,8 %	27	192	141	282	3,8 %	603,58 \$

Région								
01. Bas-Saint-Laurent	292	3,4 %	2	172	120	238	3,2 %	594,38 \$
02. Saguenay - Lac-Saint-Jean	402	4,6 %	1	205	197	329	4,5 %	610,35 \$
03. Capitale-Nationale	587	6,8 %	62	321	266	496	6,8 %	604,46 \$
04. Mauricie	616	7,1 %	10	349	267	497	6,8 %	616,07 \$
05. Estrie	541	6,2 %	48	331	210	462	6,3 %	615,46 \$
06. Île-de-Montréal ⁶	2 044	23,6 %	648	1 171	873	1 786	24,3 %	623,64 \$
07. Outaouais	410	4,7 %	29	207	203	365	5,0 %	614,88 \$
08. Abitibi-Témiscamingue	350	4,0 %	2	173	177	302	4,1 %	628,22 \$
09. Côte-Nord	156	1,8 %	0	93	63	126	1,7 %	601,26 \$
10. Nord-du-Québec	19	0,2 %	0	14	5	14	0,2 %	555,14 \$
ARK ⁷	0	0,0 %	0	0	0	0	0,0 %	- \$
11. Gaspésie - Îles-de-la-Madeleine	197	2,3 %	1	121	76	171	2,3 %	602,94 \$
12. Chaudière-Appalaches	393	4,5 %	9	204	189	310	4,2 %	604,01 \$
13. Laval	199	2,3 %	29	107	92	157	2,1 %	621,73 \$
14. Lanaudière	468	5,4 %	11	249	219	389	5,3 %	610,58 \$
15. Laurentides	537	6,2 %	12	304	233	458	6,2 %	612,42 \$
16. Montérégie	1 125	13,0 %	52	611	514	961	13,1 %	612,95 \$
17. Centre-du-Québec	332	3,8 %	18	171	161	276	3,8 %	629,53 \$

MESS, DGARES, Direction de la statistique et du soutien aux expérimentations, avril 2010.

Tableau 6

Évolution du nombre d'adultes prestataires des programmes d'aide financière de dernier recours qui reçoivent une allocation de soutien, 2008-2009 et 2009-2010

Répartition des adultes prestataires qui reçoivent une allocation de soutien selon certaines caractéristiques, février 2010

	DEVENIR				INTERAGIR			
	Programme d'aide sociale	Programme de solidarité sociale	TOTAL	var. ann.	Programme d'aide sociale	Programme de solidarité sociale	TOTAL	var. ann.
Nombre d'adultes qui reçoivent une allocation de soutien¹								
moyenne 2007-2008	876	297	1 174	s.o.	584	1 825	2 209	s.o.
avril 2008	838	247	1 085	s.o.	839	2 687	3 526	s.o.
mai 2008	775	212	987	s.o.	858	2 735	3 593	s.o.
juin 2008	759	208	967	s.o.	829	2 708	3 537	s.o.
juillet 2008	721	206	927	s.o.	753	2 633	3 386	s.o.
août 2008	624	186	810	s.o.	628	2 370	2 998	s.o.
septembre 2008	604	211	815	s.o.	646	2 409	3 055	s.o.
octobre 2008	666	237	903	s.o.	759	2 665	3 424	s.o.
novembre 2008	717	251	968	s.o.	797	2 724	3 521	s.o.
décembre 2008	766	234	1 000	s.o.	792	2 754	3 546	s.o.
janvier 2009	741	231	972	s.o.	777	2 707	3 484	s.o.
février 2009	762	236	998	s.o.	779	2 724	3 503	s.o.
mars 2009	773	258	1 031	s.o.	794	2 730	3 524	s.o.
moyenne 2008-2009	729	226	955	s.o.	771	2 654	3 425	s.o.
avril 2009	753	262	1 015	-6,5%	792	2 748	3 540	0,4%
mai 2009	740	267	1 007	2,0%	779	2 707	3 486	-3,0%
juin 2009	672	269	941	-2,7%	753	2 672	3 425	-3,2%
juillet 2009	642	248	890	-4,0%	679	2 589	3 268	-3,5%
août 2009	554	237	791	-2,3%	581	2 378	2 959	-1,3%
septembre 2009	536	225	761	-6,6%	611	2 421	3 032	-0,8%
octobre 2009	548	228	776	-14,1%	739	2 680	3 419	-0,1%
novembre 2009	537	249	786	-18,8%	780	2 757	3 537	0,5%
décembre 2009	571	243	814	-18,6%	787	2 788	3 575	0,8%
janvier 2010	583	229	812	-16,5%	779	2 739	3 518	1,0%
février 2010	590	232	822	-17,6%	800	2 804	3 604	2,9%
mars 2010								
moyenne 2009-2010	611	244	856	-10,4%	735	2 662	3 397	-0,8%
				<i>prop.</i>				<i>prop.</i>
En février 2010								
Nombre d'adultes	590	232	822	100,0%	800	2 804	3 604	100,0%
Situation familiale								
Personnes seules	384	206	590	71,8%	590	2 583	3 173	88,0%
Couples sans enfants	21	9	30	3,6%	32	131	163	4,5%
Familles monoparentales	112	10	122	14,8%	129	62	191	5,3%
Couples avec enfants	72	7	79	9,6%	49	28	77	2,1%
Conjoints d'étudiant	1	0	1	0,1%	0	0	0	0,0%
Sexe								
Hommes	247	122	369	44,9%	359	1 508	1 867	51,8%
Femmes	343	110	453	55,1%	441	1 296	1 737	48,2%
Âge								
<i>Moyenne (années)</i>	<i>39,7</i>	<i>39,5</i>	<i>39,7</i>		<i>41,5</i>	<i>43,1</i>	<i>42,8</i>	
Moins de 21 ans	20	4	24	2,9%	31	38	69	1,9%
De 21 à 24 ans	30	21	51	6,2%	59	121	180	5,0%
De 25 à 29 ans	55	32	87	10,6%	68	260	328	9,1%
De 30 à 34 ans	79	26	105	12,8%	79	295	374	10,4%
De 35 à 39 ans	86	21	107	13,0%	74	279	353	9,8%
De 40 à 44 ans	110	37	147	17,9%	108	375	483	13,4%
De 45 à 49 ans	115	39	154	18,7%	148	520	668	18,5%
De 50 à 54 ans	67	41	108	13,1%	150	460	610	16,9%
55 ans et plus	28	11	39	4,7%	83	456	539	15,0%
Scolarité²								
Primaire	50	22	72	8,8%	90	487	577	16,0%
Secondaire I à IV	238	81	319	38,8%	365	898	1 263	35,0%
Secondaire V	165	62	227	27,6%	171	583	754	20,9%
Collégiale	40	26	66	8,0%	46	215	261	7,2%
Universitaire	44	16	60	7,3%	40	189	229	6,4%
Inconnue	53	25	78	9,5%	88	432	520	14,4%
Durée cumulative de présence à l'aide financière de dernier recours								
<i>Moyenne</i>	<i>124,9</i>	<i>155,5</i>	<i>133,5</i>		<i>156,4</i>	<i>208,4</i>	<i>196,9</i>	
Premier mois	0	0	0	0,0%	0	0	0	0,0%
De 2 à 5 mois	26	0	26	3,2%	6	1	7	0,2%
De 6 à 11 mois	21	5	26	3,2%	26	13	39	1,1%
De 12 à 23 mois	55	5	60	7,3%	40	36	76	2,1%
De 24 à 47 mois	74	22	96	11,7%	77	125	202	5,6%
De 48 à 119 mois	140	74	214	26,0%	196	519	715	19,8%
120 mois et plus	274	126	400	48,7%	455	2 110	2 565	71,2%
Types de contraintes à l'emploi et types de diagnostics médicaux								
Sans contraintes	511		511	62,2%	646		646	17,9%
Contraintes temporaires	79		79	9,6%	154		154	4,3%
Cont. tempo.: état de santé	16		16	1,9%	33		33	0,9%
Cont. tempo.: enf./gross.	34		34	4,1%	37		37	1,0%
Cont. tempo.: enf. hand.	1		1	0,1%	2		2	0,1%
Cont. tempo.: 55 ans et plus	28		28	3,4%	82		82	2,3%
Cont. tempo.: autres	0		0	0,0%	0		0	0,0%
Contraintes sévères (types de diagnostics)		221	221	26,9%		2 762	2 762	76,6%
Visuel		1	1	0,1%		32	32	0,9%
Auditif et de la parole		2	2	0,2%		19	19	0,5%
Intellectuel et d'apprentissage		42	42	5,1%		605	605	16,8%
Santé mentale		137	137	16,7%		1 605	1 605	44,5%
Physique		39	39	4,7%		471	471	13,1%
Autres		0	0	0,0%		30	30	0,8%
Conjoints sans contraintes sévères		11	11	1,3%		42	42	1,2%
Région								
01. Bas-Saint-Laurent	11	10	21	2,6%	5	57	62	1,7%
02. Saguenay - Lac-Saint-Jean	32	9	41	5,0%	40	192	232	6,4%
03. Capitale-Nationale	18	8	26	3,2%	57	172	229	6,4%
04. Mauricie	71	36	107	13,0%	32	114	146	4,1%
05. Estrie	43	15	58	7,1%	11	35	46	1,3%
06. Île-de-Montréal ³	149	37	186	22,6%	285	892	1 177	32,7%
07. Outaouais	41	30	71	8,6%	18	150	168	4,7%
08. Abitibi-Témiscamingue	10	4	14	1,7%	30	139	169	4,7%
09. Côte-Nord	9	4	13	1,6%	7	19	26	0,7%
10. Nord-du-Québec	1	0	1	0,1%	2	7	9	0,2%
ARK ⁴	0	0	0	0,0%	0	0	0	0,0%
11. Gaspésie - Îles-de-la-Madeleine	2	2	4	0,5%	41	57	98	2,7%
12. Chaudière-Appalaches	32	27	59	7,2%	17	93	110	3,1%
13. Laval	12	11	23	2,8%	18	147	165	4,6%
14. Lanaudière	9	0	9	1,1%	44	63	107	3,0%
15. Laurentides	49	18	67	8,2%	38	137	175	4,9%
16. Montérégie	34	8	42	5,1%	110	382	492	13,7%
17. Centre-du-Québec	67	10	77	9,4%	45	33	78	2,2%
Central ⁵	0	3	3	0,4%	0	115	115	3,2%

MESS, DGARES, Direction de la statistique et du soutien aux expérimentations, avril 2010.

Tableau 6 - suite

RÉUSSIR		TOTAL			
Programme de solidarité sociale	var. ann.	Programme d'aide sociale	Programme de solidarité sociale	TOTAL	var. ann.
Nombre d'adultes qui reçoivent une allocation de soutien¹					
77	s.o.	1 412	2 015	3 427	s.o.
moyenne 2007-2008					
104	s.o.	1 677	3 038	4 715	s.o.
avril 2008					
110	s.o.	1 633	3 057	4 690	s.o.
mai 2008					
100	s.o.	1 588	3 016	4 604	s.o.
juin 2008					
55	s.o.	1 474	2 894	4 368	s.o.
juillet 2008					
43	s.o.	1 252	2 599	3 851	s.o.
août 2008					
93	s.o.	1 250	2 713	3 963	s.o.
septembre 2008					
124	s.o.	1 425	3 026	4 451	s.o.
octobre 2008					
134	s.o.	1 514	3 109	4 623	s.o.
novembre 2008					
140	s.o.	1 558	3 128	4 686	s.o.
décembre 2008					
141	s.o.	1 518	3 079	4 597	s.o.
janvier 2009					
138	s.o.	1 541	3 098	4 639	s.o.
février 2009					
147	s.o.	1 567	3 135	4 702	s.o.
mars 2009					
111	s.o.	1 500	2 991	4 491	s.o.
moyenne 2008-2009					
150	44,2%	1 545	3 160	4 705	-0,2%
avril 2009					
146	32,7%	1 519	3 120	4 639	-1,1%
mai 2009					
130	30,0%	1 425	3 071	4 496	-2,3%
juin 2009					
68	23,6%	1 321	2 905	4 226	-3,3%
juillet 2009					
61	41,9%	1 135	2 676	3 811	-1,0%
août 2009					
124	33,3%	1 147	2 770	3 917	-1,2%
septembre 2009					
163	31,5%	1 287	3 071	4 358	-2,1%
octobre 2009					
169	26,1%	1 317	3 175	4 492	-2,8%
novembre 2009					
169	20,7%	1 358	3 200	4 558	-2,7%
décembre 2009					
169	19,9%	1 362	3 137	4 499	-2,1%
janvier 2010					
171	23,9%	1 390	3 207	4 597	-0,9%
février 2010					
mars 2010					
138	24,8%	1 346	3 045	4 391	-2,2%
moyenne 2009-2010					
<i>prop.</i>					
En février 2010					
171	100,0%	1 390	3 207	4 597	100,0%
Nombre d'adultes					
Situation familiale					
163	95,3%	974	2 952	3 926	85,4%
Personnes seules					
1	0,6%	53	141	194	4,2%
Couples sans enfants					
5	2,9%	241	77	318	6,9%
Familles monoparentales					
2	1,2%	121	37	158	3,4%
Couples avec enfants					
0	0,0%	1	0	1	0,0%
Conjoints d'étudiant					
Sexe					
91	53,2%	606	1 721	2 327	50,6%
Hommes					
80	46,8%	784	1 486	2 270	49,4%
Femmes					
Âge					
30,0		40,7	42,2	41,7	
<i>Moyenne (années)</i>					
12	7,0%	51	54	105	2,3%
Moins de 21 ans					
45	26,3%	89	187	276	6,0%
De 21 à 24 ans					
47	27,5%	123	339	462	10,1%
De 25 à 29 ans					
28	16,4%	158	349	507	11,0%
De 30 à 34 ans					
13	7,6%	160	313	473	10,3%
De 35 à 39 ans					
9	5,3%	218	421	639	13,9%
De 40 à 44 ans					
5	2,9%	263	564	827	18,0%
De 45 à 49 ans					
6	3,5%	217	507	724	15,7%
De 50 à 54 ans					
6	3,5%	111	473	584	12,7%
55 ans et plus					
Scolarité²					
1	0,6%	140	510	650	14,1%
Primaire					
20	11,7%	603	999	1 602	34,8%
Secondaire I à IV					
51	29,8%	336	696	1 032	22,4%
Secondaire V					
34	19,9%	86	275	361	7,9%
Collégiale					
18	10,5%	84	223	307	6,7%
Universitaire					
47	27,5%	141	504	645	14,0%
Inconnue					
Durée cumulative de présence à l'aide financière de dernier recours					
90,5		143,0	198,3	181,6	
<i>Moyenne</i>					
0	0,0%	0	0	0	0,0%
Premier mois					
0	0,0%	32	1	33	0,7%
De 2 à 5 mois					
0	0,0%	47	18	65	1,4%
De 6 à 11 mois					
12	7,0%	95	53	148	3,2%
De 12 à 23 mois					
48	28,1%	151	195	346	7,5%
De 24 à 47 mois					
71	41,5%	336	664	1 000	21,8%
De 48 à 119 mois					
40	23,4%	729	2 276	3 005	65,4%
120 mois et plus					
Types de contraintes à l'emploi et types de diagnostics médicaux					
		1 157		1 157	25,2%
Sans contraintes					
		233		233	5,1%
Contraintes temporaires					
		49		49	1,1%
Cont. tempo.: état de santé					
		71		71	1,5%
Cont. tempo.: enf./gross.					
		3		3	0,1%
Cont. tempo.: enf. hand.					
		110		110	2,4%
Cont. tempo.: 55 ans et plus					
		0		0	0,0%
Cont. tempo.: autres					
171	100,0%		3 154	3 154	68,6%
Contraintes sévères (types de diagnostics)					
15	8,8%		48	48	1,0%
Visuel					
3	1,8%		24	24	0,5%
Auditif et de la parole					
8	4,7%		655	655	14,2%
Intellectuel et d'apprentissage					
79	46,2%		1 821	1 821	39,6%
Santé mentale					
66	38,6%		576	576	12,5%
Physique					
0	0,0%		30	30	0,7%
Autres					
0	0,0%		53	53	1,2%
Conjoints sans contraintes sévères					
Région					
1	0,6%	16	68	84	1,8%
01. Bas-Saint-Laurent					
12	7,0%	72	213	285	6,2%
02. Saguenay - Lac-Saint-Jean					
21	12,3%	75	201	276	6,0%
03. Capitale-Nationale					
10	5,8%	103	160	263	5,7%
04. Mauricie					
12	7,0%	54	62	116	2,5%
05. Estrie					
50	29,2%	434	979	1 413	30,7%
06. Île-de-Montréal ³					
2	1,2%	59	182	241	5,2%
07. Outaouais					
5	2,9%	40	148	188	4,1%
08. Abitibi-Témiscamingue					
0	0,0%	16	23	39	0,8%
09. Côte-Nord					
0	0,0%	3	7	10	0,2%
10. Nord-du-Québec					
0	0,0%	0	0	0	0,0%
ARK ⁴					
4	2,3%	43	63	106	2,3%
11. Gaspésie - Îles-de-la-Madeleine					
6	3,5%	49	126	175	3,8%
12. Chaudière-Appalaches					
6	3,5%	30	164	194	4,2%
13. Laval					
6	3,5%	53	69	122	2,7%
14. Lanaudière					
1	0,6%	87	156	243	5,3%
15. Laurentides					
28	16,4%	144	418	562	12,2%
16. Montérégie					
6	3,5%	112	49	161	3,5%
17. Centre-du-Québec					
1	0,6%	0	119	119	2,6%
Central ⁵					

Tableau 7

Évolution du taux d'assistance sociale au Québec, 2008-2009 et 2009-2010

	Nombre total d'adultes distincts ³	Taux d'assistance sociale (18-64 ans)	Nombre d'enfants	Taux d'assistance sociale (0-17 ans)	Nombre total de prestataires distincts ³	Taux d'assistance sociale (0-64 ans)
Taux d'assistance sociale pour l'ensemble du Québec^{1,2}						
moyenne 2007-2008	373 644	7,4%	117 430	7,6%	491 074	7,4%
avril 2008	375 509	7,4%	116 086	7,6%	491 595	7,4%
mai 2008	373 540	7,3%	115 697	7,5%	489 237	7,4%
juin 2008	369 983	7,3%	114 775	7,5%	484 758	7,3%
juillet 2008	368 318	7,2%	114 658	7,5%	482 976	7,3%
août 2008	367 899	7,2%	115 344	7,5%	483 243	7,3%
septembre 2008	367 357	7,2%	114 305	7,4%	481 662	7,3%
octobre 2008	365 268	7,2%	112 644	7,3%	477 912	7,2%
novembre 2008	366 057	7,2%	111 435	7,3%	477 492	7,2%
décembre 2008	368 688	7,2%	111 940	7,3%	480 628	7,3%
janvier 2009	372 264	7,3%	112 965	7,4%	485 229	7,3%
février 2009	374 750	7,3%	113 581	7,4%	488 331	7,3%
mars 2009	377 293	7,4%	114 436	7,5%	491 729	7,4%
moyenne 2008-2009	370 577	7,3%	113 989	7,4%	484 566	7,3%
avril 2009	377 033	7,4%	114 258	7,5%	491 291	7,4%
mai 2009	376 545	7,3%	114 384	7,5%	490 929	7,4%
juin 2009	375 412	7,3%	114 405	7,5%	489 817	7,4%
juillet 2009	375 067	7,3%	114 711	7,5%	489 778	7,4%
août 2009	376 031	7,3%	115 887	7,6%	491 918	7,4%
septembre 2009	376 054	7,3%	115 495	7,5%	491 549	7,4%
octobre 2009	374 330	7,3%	114 327	7,5%	488 657	7,3%
novembre 2009	375 836	7,3%	113 361	7,4%	489 197	7,3%
décembre 2009	377 516	7,4%	113 697	7,4%	491 213	7,4%
janvier 2010	380 433	7,4%	114 706	7,5%	495 139	7,4%
février 2010	382 218	7,5%	115 207	7,5%	497 425	7,5%
mars 2010						
moyenne 2009-2010	376 952	7,4%	114 585	7,5%	491 538	7,4%
moyenne mobile - 12 derniers mois	376 981	7,4%	114 573	7,5%	491 554	7,4%

Taux d'assistance sociale selon les régions, février 2010

Taux d'assistance sociale par région - février 2010						
01 Bas-Saint-Laurent	10 268	7,9%	1 953	5,5%	12 221	7,4%
02 Saguenay - Lac-St-Jean	13 479	7,5%	2 771	5,4%	16 250	7,1%
03 Capitale-Nationale	25 352	5,5%	5 079	4,3%	30 431	5,3%
04 Mauricie	18 096	10,7%	4 380	9,8%	22 476	10,6%
05 Estrie	16 912	8,5%	4 832	8,1%	21 744	8,4%
06 Île-de-Montréal	128 929	10,2%	49 929	14,5%	178 858	11,1%
07 Outaouais	15 572	6,5%	4 858	6,4%	20 430	6,5%
08 Abitibi-Témiscamingue	6 755	7,1%	1 562	5,1%	8 317	6,6%
09 Côte-Nord	3 433	5,4%	828	4,2%	4 261	5,1%
10 Nord-du-Québec	1 092	4,3%	592	4,3%	1 684	4,3%
11 Gaspésie - Îles-de-la-Madeleine	6 498	10,7%	1 433	9,2%	7 931	10,4%
12 Chaudière-Appalaches	12 804	4,9%	2 585	3,2%	15 389	4,5%
13 Laval	11 940	4,8%	4 232	5,0%	16 172	4,8%
14 Lanaudière	17 836	5,9%	5 387	5,5%	23 223	5,8%
15 Laurentides	20 466	5,7%	5 423	4,7%	25 889	5,5%
16 Montérégie	52 221	5,6%	16 123	5,4%	68 344	5,6%
17 Centre-du-Québec	11 957	8,1%	3 216	6,9%	15 173	7,8%

MESS, DGARES, Direction de la statistique et du soutien aux expérimentations, avril 2010.

Notes relatives aux tableaux

Tableau 1

1. Les dossiers actifs représentent les ménages ayant eu droit à une aide financière de dernier recours pour le mois considéré, que ce soit au programme d'aide sociale ou au programme de solidarité sociale.
2. Désigne les personnes qui n'ont pas d'adresse fixe ou stable ou qui n'ont pas l'assurance d'un hébergement stable pour les 60 prochains jours.
3. Depuis le mois d'avril 2008, la région Île-de-Montréal regroupe les anciennes régions Ville-de-Montréal et Montréal-Banlieue.
4. ARK : Administration régionale Kativik (les prestataires sont aussi dénombrés dans la région Nord-du-Québec).
5. La région « Central » regroupe les dossiers administrés centralement. Depuis mars 2004, en raison de changements dans les modes de gestion des dossiers relatifs à la clientèle sous curatelle publique, ces derniers sont regroupés dans la région « Central » (avec les prestataires hébergés).
6. Dossiers pour lesquels un revenu d'une valeur supérieure à 2 \$ est déclaré pour le mois.
7. Depuis le mois d'avril 2007, les prestataires recevant des revenus de subventions salariales sont dénombrés avec ceux recevant des revenus de travail.
8. Dénombre les dossiers distinctement (une seule fois), même si ces derniers déclarent plus d'un type de revenu pour le mois.
9. Désignent le nombre de demandes de prestations d'aide financière de dernier recours acceptées pour ce mois, qu'il y ait ou non versement pour le mois courant. Toutefois, un ménage nouvellement admis sera dénombré dans l'ensemble des ménages actifs seulement s'il a reçu une prestation.

Tableau 2

1. Les adultes actifs représentent les conjoints qui composent les ménages ayant eu droit à une prestation des programmes d'aide financière de dernier recours pour le mois considéré.
2. La scolarité correspond au niveau d'enseignement le plus élevé atteint. Cette information ne nous renseigne pas sur le ou les diplômes obtenus.
3. Certains dossiers présentent une durée cumulative inférieure à la durée consécutive. Il s'agit d'enfants de familles prestataires ayant atteint l'âge de 18 ans et qui font une demande de prestation. La date d'admission de ces nouveaux prestataires est fixée à la même date que la date d'admission de leurs parents. Pour plus de précisions, consulter le lexique.
4. Depuis le mois d'avril 2008, la région Île-de-Montréal regroupe les anciennes régions Ville-de-Montréal et Montréal-Banlieue.
5. ARK : Administration régionale Kativik (les prestataires sont aussi dénombrés dans la région Nord-du-Québec).
6. La région « Central » regroupe les dossiers administrés centralement. Depuis mars 2004, en raison de changements dans les modes de gestion des dossiers relatifs à la clientèle sous curatelle publique, ces derniers sont regroupés dans la région « Central » (avec les prestataires hébergés).

Tableau 3

1. Les adultes actifs représentent les conjoints qui composent les ménages ayant eu droit à une prestation du Programme d'aide sociale pour le mois considéré.
2. La scolarité correspond au niveau d'enseignement le plus élevé atteint. Cette information ne nous renseigne pas sur le ou les diplômes obtenus.

3. Certains dossiers présentent une durée cumulative inférieure à la durée consécutive. Il s'agit d'enfants de familles prestataires ayant atteint l'âge de 18 ans et qui font une demande de prestation. La date d'admission de ces nouveaux prestataires est fixée à la même date que la date d'admission de leurs parents. Pour plus de précisions, consulter le lexique.
4. Depuis le mois d'avril 2008, la région Île-de-Montréal regroupe les anciennes régions Ville-de-Montréal et Montréal-Banlieue.
5. ARK : Administration régionale Kativik (les prestataires sont aussi dénombrés dans la région Nord-du-Québec).
6. La région « Central » regroupe les dossiers administrés centralement. Depuis mars 2004, en raison de changements dans les modes de gestion des dossiers relatifs à la clientèle sous curatelle publique, ces derniers sont regroupés dans la région « Central » (avec les prestataires hébergés).
7. Depuis le 1^{er} janvier 2006, l'ajout de la contrainte temporaire pour enfant handicapé entraîne une diminution du nombre d'adultes sans contraintes, d'adultes présentant une contrainte pour enfant à charge ou de ceux ayant une contrainte temporaire de la catégorie « autres ».

Tableau 4

1. Les adultes actifs représentent les conjoints qui composent les ménages ayant eu droit à une prestation du Programme de solidarité sociale pour le mois considéré.
2. La scolarité correspond au niveau d'enseignement le plus élevé atteint. Cette information ne nous renseigne pas sur le ou les diplômes obtenus.
3. Certains dossiers présentent une durée cumulative inférieure à la durée consécutive. Il s'agit d'enfants de familles prestataires ayant atteint l'âge de 18 ans et qui font une demande de prestation. La date d'admission de ces nouveaux prestataires est fixée à la même date que la date d'admission de leurs parents. Pour plus de précisions, consulter le lexique.
4. Depuis le mois d'avril 2008, la région Île-de-Montréal regroupe les anciennes régions Ville-de-Montréal et Montréal-Banlieue.
5. ARK : Administration régionale Kativik (les prestataires sont aussi dénombrés dans la région Nord-du-Québec).
6. La région « Central » regroupe les dossiers administrés centralement. Depuis mars 2004, en raison de changements dans les modes de gestion des dossiers relatifs à la clientèle sous curatelle publique, ces derniers sont regroupés dans la région « Central » (avec les prestataires hébergés).

Tableau 5

1. Sont dénombrés ici les adultes qui ont une participation en cours au Programme alternative jeunesse, que celle-ci ait débuté au cours du mois considéré ou avant, pourvu qu'il y ait au moins une journée d'activité dans le mois.
2. Sont dénombrés ici les adultes pour lesquels une allocation jeunesse a été versée au cours du mois considéré. Ce ne sont pas tous les participants à Alternative jeunesse qui reçoivent une telle allocation : certains reçoivent plutôt une allocation d'aide à l'emploi parce qu'ils participent à certaines mesures d'Emploi-Québec (mesure de formation, projets de préparation à l'emploi) dans le cadre de leur participation à Alternative jeunesse, tout en étant admissibles au compte de l'assurance-emploi.
3. Bien que l'allocation jeunesse soit versée aux deux semaines, l'allocation moyenne est calculée sur une base mensuelle à partir des montants versés au cours du mois. Par conséquent, l'allocation moyenne sera

plus élevée s'il y a trois versements à l'intérieur d'un même mois.

4. Les caractéristiques retenues sont celles au début de la participation à Alternative jeunesse puisque par la suite, elles ne sont pas disponibles pour la majorité des individus.
5. La scolarité correspond au niveau d'enseignement le plus élevé atteint. Cette information ne nous renseigne pas sur le ou les diplômes obtenus.
6. Depuis le mois d'avril 2008, la région Île-de-Montréal regroupe les anciennes régions Ville-de-Montréal et Montréal-Banlieue.
7. ARK : Administration régionale Kativik (les prestataires sont aussi dénombrés dans la région Nord-du-Québec).

Tableau 6

1. Les adultes qui participent à un Programme d'aide et d'accompagnement social (PAAS) pour un mois donné reçoivent une allocation de soutien pour le mois suivant. Le chiffre présenté ici correspond au nombre de participants au PAAS qui reçoivent une allocation de soutien pour le mois traité.
2. La scolarité correspond au niveau d'enseignement le plus élevé atteint. Cette information ne nous renseigne pas sur le ou les diplômes obtenus.
3. Depuis le mois d'avril 2008, la région Île-de-Montréal regroupe les anciennes régions Ville-de-Montréal et Montréal-Banlieue.
4. ARK: Administration régionale Kativik (les adultes prestataires sont aussi dénombrés dans la région du Nord-du-Québec).
5. La région "Central" regroupe les dossiers administrés centralement. Depuis le mois de mars 2004, les dossiers relatifs à la clientèle sous curatelle publique sont regroupés dans la région "Central" (avec les prestataires hébergés).

Tableau 7

1. Le calcul du taux d'assistance sociale a été revu pour y inclure, avec les prestataires des programmes d'aide financière de dernier recours, les participants au Programme alternative jeunesse qui ont une allocation jeunesse. Cette correction du taux d'assistance sociale, rétroactive à avril 2007, fait référence aux 3 programmes d'assistance sociale.
2. La clientèle du MESS localisée au Central n'est pas considérée dans les données régionales car il s'agit plus d'une affectation administrative que régionale. Toutefois, cette clientèle du Central est dénombrée dans les données pour l'ensemble du Québec.
3. Aux fins de calcul du taux d'assistance sociale, les individus qui, pour une même période, étaient prestataires aux programmes d'aide financière de dernier recours et participaient au Programme alternative jeunesse sont dénombrés juste une fois.

Définitions des termes utilisés dans le rapport

Adulte

Personne qui ne dépend pas d'un parent pour sa subsistance ou personne mineure qui a la charge d'un enfant, qui est mariée ou a déjà été mariée ou qui a obtenu une pleine émancipation par le tribunal.

Adultes ayant cumulé deux ans et plus sans interruption

Adultes prestataires qui présentent un nombre de mois de présence à l'aide de dernier recours supérieur ou égal à 24 mois depuis leur dernière date d'admission à l'aide de dernier recours.

Aide financière de dernier recours

Aide financière octroyée dans le cadre des programmes d'aide financière de dernier recours aux personnes qui n'ont pas de ressources suffisantes pour subvenir à leurs besoins et à ceux de leur famille. Elle comble la différence entre les besoins essentiels des ménages et les ressources dont ils disposent. Elle regroupe le Programme d'aide sociale et le Programme de solidarité sociale.

Allocation de soutien

Aide financière versée par le Ministère aux personnes qui participent au Programme d'aide et d'accompagnement social.

Aide financière accordée

On utilise le terme « prestation » pour désigner l'aide financière accordée en vertu de chacun des programmes (ex. : prestations d'aide sociale).

Allocation d'aide à l'emploi

Aide financière versée par Emploi-Québec aux personnes qui participent à certaines mesures actives ou d'insertion sociale.

Allocation de solidarité sociale

Montant versé à l'adulte seul ou au couple prestataire du Programme de solidarité sociale.

Allocation jeunesse

Aide financière versée aux individus qui participent au Programme alternative jeunesse.

Allocation mixte

Montant ajouté à la prestation de base du Programme d'aide sociale lorsque les deux membres adultes qui composent la famille présentent des contraintes temporaires à l'emploi.

Allocation pour contraintes temporaires à l'emploi

Montant ajouté à la prestation de base du Programme d'aide sociale lorsque l'adulte seul ou un membre adulte de la famille présente des contraintes temporaires à l'emploi, le second adulte ne présentant aucune contrainte à l'emploi.

Allocation reconnue

Aide financière versée par un tiers (personne, association, société ou organisme) à un prestataire du Programme d'aide sociale ou du Programme de solidarité sociale et reconnue à titre d'allocation d'aide à l'emploi ou d'allocation de soutien.

Clientèle

On utilise le terme « prestataire » pour désigner la clientèle de chacun des programmes (ex. : prestataire d'aide sociale).

Clientèle supplémentée

Tout adulte bénéficiant d'une prestation des programmes d'aide financière de dernier recours et qui déclare un ou plusieurs revenus d'autres sources. On retrouve, par exemple, des allocations d'aide à l'emploi, des allocations reconnues, des revenus de travail à titre de salarié ou de travailleur autonome, des prestations d'assurance-emploi, une contribution parentale.

Conjoint d'étudiant

Adulte dont le conjoint étudie à temps plein au postsecondaire et bénéficie du Programme d'aide financière du ministère de l'Éducation. Cette catégorie ne dénombre que des adultes seuls, puisque les besoins des enfants de l'un ou l'autre des conjoints sont assumés par le conjoint aux études.

Conjoint sans contraintes sévères

Adulte prestataire du Programme de solidarité sociale qui ne présente pas de contraintes sévères à l'emploi ou pour lequel le dossier ne fait pas mention de ce type de contraintes. Celui-ci est tout de même prestataire du dit programme car son conjoint présente, pour sa part, des contraintes sévères à l'emploi.

Contribution parentale

Aide réputée fournie par les parents de l'adulte qui est reconnu dépendant de ceux-ci. La contribution parentale est établie en fonction de la situation financière et familiale et du nombre d'enfants à la charge des parents. Elle s'applique, s'il y a lieu, pendant une période maximale de trois ans.

Données officielles

Les données « officielles » sont produites à partir d'informations, colligées dans les systèmes, ayant fait l'objet de mises à jour pendant deux mois.

Durée de présence consécutive (sans interruption)

Nombre de mois écoulés depuis la dernière date d'admission à l'aide de dernier recours. Dans le cas d'un enfant de famille prestataire qui atteint l'âge de 18 ans et qui effectue une demande de prestations, la date d'admission de ce nouveau prestataire est fixée à la même date que celle de ses parents.

Durée de présence cumulative

Nombre total de mois, depuis janvier 1975, où un adulte a été présent à l'aide de dernier recours avec une aide financière, qu'il y ait eu ou non sortie de l'aide au cours de la période. Dans le cas d'un enfant de famille prestataire qui atteint l'âge de 18 ans et qui effectue une demande de prestations, la période retenue pour le calcul de la durée de présence cumulative débute au premier mois de versement de la prestation d'aide sociale ou de solidarité sociale au nouvel adulte prestataire. Par conséquent, certains jeunes peuvent présenter une durée consécutive supérieure à leur durée cumulative.

Enfant à charge

Personne qui ne doit pas être le parent d'un enfant à sa charge et qui doit dépendre, pour sa subsistance, soit d'un parent, soit d'un adulte qui en a la garde en vertu du jugement d'un tribunal. C'est une personne mineure, non mariée ou qui ne l'a jamais été, ou encore c'est une personne majeure qui fréquente un établissement scolaire et qui n'a pas de conjoint ou n'a jamais été mariée. Sont dénombrés ici les enfants présents dans les ménages prestataires des programmes d'aide financière de dernier recours.

Estimations

Données arrondies à partir des données préliminaires pour refléter la situation du dénombrement « officiel » des prestataires des programmes d'aide financière de dernier recours.

Ménage

Appellation générale désignant un adulte seul ou une famille avec ou sans enfants. Seuls les ménages ayant reçu, au cours du mois, une aide financière de dernier recours sont dénombrés.

Nés hors du Canada

Toute personne qui n'est pas née au Canada. Il s'agit de personnes ayant acquis la citoyenneté canadienne, de personnes en attente ou ayant obtenu le droit de résidence au Canada ou encore de revendicateurs du statut de réfugié.

Nouvelles admissions

Demandes d'aide, déposées au cours du mois, pour lesquelles les ménages ont été identifiés comme admissibles à l'attribution initiale. Les ménages peuvent recevoir ou non une aide financière pour le mois de la demande. Ils peuvent être admis pour la première fois ou encore effectuer un retour aux programmes d'aide financière de dernier recours.

Participant

Individu qui participe soit au Programme alternative jeunesse, soit à une mesure ou un service d'Emploi-Québec.

Prestataire

Personne dont la subsistance est assurée par l'aide financière de dernier recours. Par exemple, un couple avec trois enfants à charge représente cinq prestataires.

Prestation de base

Montant de base applicable à l'adulte seul ou au couple prestataire du Programme d'aide sociale.

Prestation de base Hébergés

Montant de base applicable à l'adulte hébergé admis dans un centre d'hébergement, d'accueil, hospitalier ou de réadaptation, de même qu'à un ex-détenu logé dans un établissement reconnu en vue de sa réinsertion sociale, que celui-ci soit prestataire du Programme d'aide sociale ou du Programme de solidarité sociale.

Prestation versée

Aide financière des programmes d'aide financière de dernier recours qui comprend la prestation de base, les allocations supplémentaires accordées selon le type de contraintes à l'emploi, les ajustements pour enfants à charge et pour la TVQ ainsi que les prestations spéciales. La prestation versée prend en compte également les éléments de réduction de l'aide versée, tels que les revenus et la valeur excédentaire des biens et avoirs liquides. Cette donnée apparaît à titre indicatif seulement et ne représente pas la dépense officielle du Ministère dans le cadre des programmes de base de sécurité du revenu. La Direction générale adjointe des ressources budgétaires, financières et matérielles (DGARBFMI) du Ministère assume le mandat de produire officiellement cette donnée.

Programme alternative jeunesse

Programme visant, sur une base volontaire, à soutenir les jeunes adultes âgés de moins de 25 ans qui requièrent une aide financière pour assurer leur subsistance afin de les encourager à réaliser des activités leur permettant d'acquérir ou de recouvrer leur autonomie personnelle, sociale et professionnelle.

Programme d'aide et d'accompagnement social

Programme visant à permettre aux prestataires des programmes d'aide de dernier recours de recevoir, dans le cadre de projets particuliers, un soutien et un accompagnement personnalisés pour les aider à entreprendre une démarche favorisant leur participation active à la société et les préparer adéquatement à participer à une mesure ou à un programme d'aide à l'emploi afin d'accéder au marché du travail.

Programmes d'aide financière de dernier recours

Appellation générique qui permet de parler à la fois du Programme d'aide sociale et du Programme de solidarité sociale.

Programme d'aide sociale

Programme visant à accorder une aide financière de dernier recours aux personnes qui ne présentent pas de contraintes sévères à l'emploi. Il vise aussi à les encourager à exercer des activités favorisant leur intégration en emploi ou leur participation sociale et communautaire.

Programmes d'assistance sociale

Appellation générique qui permet de parler à la fois du Programme d'aide sociale, du Programme de solidarité sociale et du Programme alternative jeunesse, lequel est implanté depuis du 1^{er} avril 2007.

Programme de solidarité sociale

Programme visant à accorder une aide financière de dernier recours aux personnes qui présentent des contraintes sévères à l'emploi ainsi qu'à leurs conjoints. Ce programme vise également à favoriser l'inclusion et la participation sociale de ces personnes de même que leur contribution active à la société, avec le soutien et l'accompagnement qu'elles requièrent.

Revendicateurs du statut de réfugié

Désignent les ressortissants étrangers qui arrivent au Canada sans être passés par le processus régulier d'immigration, en revendiquant d'être reconnus comme réfugiés au sens de la Convention des Nations unies relative au statut des réfugiés, et qui veulent obtenir ainsi le droit d'établissement au Canada. Ce groupe comprend aussi les demandeurs d'asile qui ont été déboutés.

Scolarité

Correspond au niveau d'enseignement le plus élevé atteint. Cette information ne nous renseigne pas sur le ou les diplômes obtenus, ni sur le nombre d'années de scolarité complétées à l'intérieur de ce niveau.

Taux d'assistance sociale

Proportion de la population qui bénéficie d'un des programmes d'assistance sociale, à savoir le Programme d'aide sociale, le Programme de solidarité sociale et le Programme alternative jeunesse. Pour le Programme alternative jeunesse, on considère seulement les participants avec une allocation jeunesse. Pour éviter tout doublement dans le dénombrement de la clientèle des programmes d'assistance sociale, les participants au Programme alternative jeunesse qui, pour une même période, étaient aussi prestataires des programmes d'aide financière de dernier recours sont comptabilisés juste une fois.

Types de contraintes à l'emploi

Les adultes prestataires des programmes d'aide financière de dernier recours sont répartis selon le programme et selon trois catégories liées à la contrainte à l'emploi : sans contraintes, contraintes temporaires et contraintes sévères.

Au Programme d'aide sociale :

- Les adultes sans contraintes sont ceux qui ne présentent aucune contrainte temporaire à l'emploi.
- Les personnes avec contraintes temporaires à l'emploi se retrouvent dans l'une des situations suivantes :
 - leur état de santé physique ou mentale les empêche, pour une période d'au moins un mois et de moins de 12 mois, de réaliser une activité d'intégration à l'emploi;
 - elles sont enceintes d'au moins 20 semaines;
 - elles ont à leur charge un enfant âgé de moins de cinq ans au dernier 30 septembre;
 - elles ont à leur charge un enfant affecté par un handicap physique ou mental et admissible au supplément pour enfant handicapé de la Régie des rentes du Québec;
 - elles ont atteint l'âge de 55 ans ou plus le mois précédent (sauf si elles font la demande de ne pas être classées « contrainte temporaire »);
 - elles se sont réfugiées dans une maison d'hébergement pour victimes de violence;
 - elles procurent des soins constants à une personne dont l'autonomie est réduite à cause de son état physique ou mental;
 - elles sont placées en résidence d'accueil;
 - elles sont responsables d'une résidence d'accueil reconnue en vertu de la Loi sur les services de santé et les services sociaux;
 - elles sont responsables d'un foyer d'accueil lié par un contrat de services avec le ministère de la Sécurité publique.

Au Programme de solidarité sociale :

- Les personnes avec contraintes sévères à l'emploi ont démontré, par un rapport médical, que leur état physique ou mental est affecté de façon significative, pour une durée permanente ou indéfinie.
- Les adultes sans contraintes sévères peuvent présenter une contrainte temporaire ou encore ne présenter aucune contrainte à l'emploi mais l'information précise sur leur type de contraintes à l'emploi n'est pas disponible dans les systèmes informatiques.

Aux programmes d'aide et d'accompagnement sociale on retrouve :

- Le programme *Devenir* qui vise à préparer adéquatement des personnes prestataires des programmes d'aide financière de dernier recours à une participation aux mesures des services publics d'emploi et éventuellement à un retour sur le marché du travail. Sauf exception, la durée maximale de participation est de 12 mois.
- Le programme *Interagir* qui vise une meilleure intégration sociale de personnes pour qui l'accès au marché du travail ne peut être envisagé qu'à plus long terme. La clientèle visée est prioritairement celle des prestataires des programmes d'aide financière de dernier recours. La durée de participation est indéterminée et varie selon les besoins des participants.
- Le programme *Réussir* qui vise à faciliter l'accès aux études secondaires professionnelles ou postsecondaires pour des personnes reconnues comme ayant des contraintes sévères à l'emploi. Elles conservent ainsi leur droit à recevoir une aide financière du Programme de solidarité sociale en supplément du revenu qu'elles obtiendront du régime des prêts et bourses. La durée de participation varie selon la durée des études entreprises.

Types de diagnostics médicaux

Les adultes prestataires du Programme de solidarité sociale qui présentent des contraintes sévères à l'emploi sont regroupés selon plusieurs catégories de diagnostics médicaux :

- Contraintes d'ordre visuel;
- Contraintes d'ordre auditif ou au niveau de la parole;
- Contraintes au niveau intellectuel ou de l'apprentissage;
- Contraintes de l'ordre de la santé mentale;
- Contraintes d'ordre physique;
- Autres contraintes (exemple : présence d'une rente d'invalidité, adulte admis en hébergement).