

**Rapport statistique sur la clientèle  
des programmes d'assistance sociale**

**FÉVRIER 2011**

Adresse internet

[www.mess.gouv.qc.ca/statistiques](http://www.mess.gouv.qc.ca/statistiques)

**Direction de la statistique**

Direction générale adjointe de la recherche, de l'évaluation et de la statistique

Ministère de l'Emploi et de la Solidarité sociale

425, St-Amable, 4e étage

Québec (Québec)

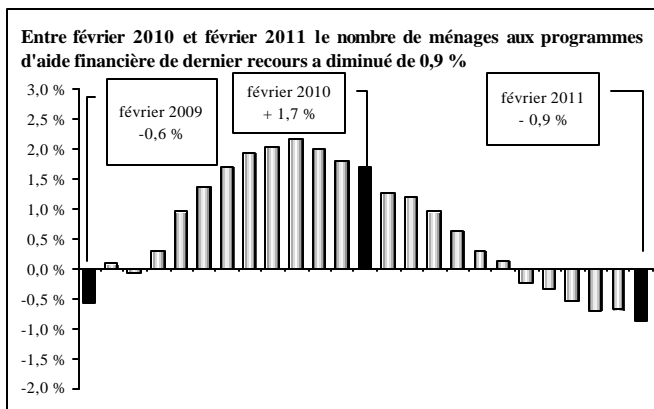
G1R 4Z1

## PORTRAIT DES MÉNAGES PRESTATAIRES DES PROGRAMMES D'AIDE FINANCIÈRE DE DERNIER RECOURS

*Données officielles de février 2011 et estimations jusqu'en avril 2011*

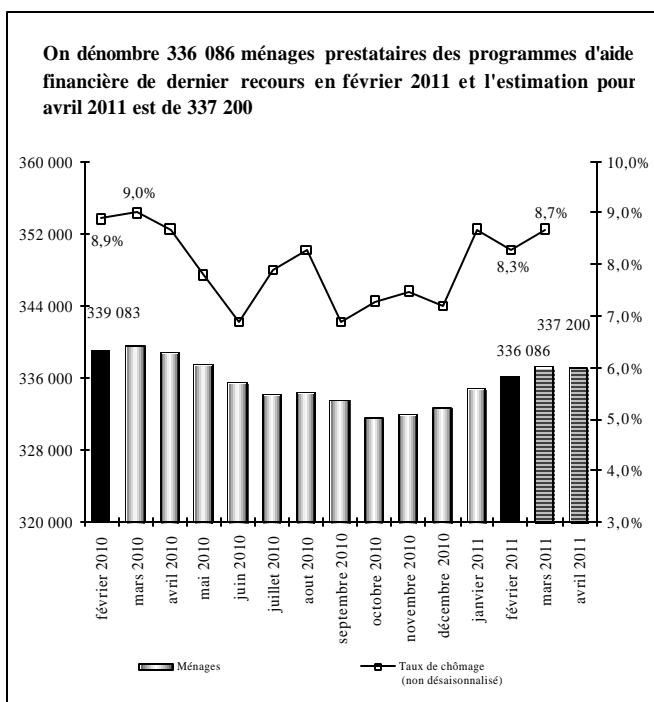
### Comparaison entre février 2011 et février 2010 :

- ▶ En février 2011, on compte 336 086 ménages présents aux programmes d'aide financière de dernier recours, ce qui représente une diminution de 2 997 ménages (↓ 0,9 %) par rapport à février 2010. À titre de comparaison, on observait une hausse du nombre de ménages à la même période l'année dernière (↑ 1,7 % en février 2010 par rapport à février 2009).
- ▶ En février 2011, il y a 371 092 adultes (↓ 4 763 ou ↓ 1,3 %) et 112 538 enfants (↓ 2 669 ou ↓ 2,3 %).
- ▶ En février 2011, on dénombre 483 630 prestataires, soit 7 432 de moins qu'à pareil date l'an dernier (↓ 1,5 %). À titre de comparaison, on observait une augmentation de 1,6 % en février 2010 comparativement à février 2009.
- ▶ En février 2011, l'aide moyenne versée est de 726,38 \$ par ménage, l'aide totale versée se chiffant à 244,1 millions de dollars (↑ 0,7 millions ou ↑ 0,3 %).



### Estimations pour avril 2011 :

- ▶ Entre mars 2011 et avril 2011, l'estimation présente une baisse de 100 ménages prestataires des programmes d'aide financière de dernier recours (↓ 200 ménages au Programme d'aide sociale et ↑ 100 ménages au Programme de solidarité sociale). L'estimation du mois d'avril 2011 se base sur l'évolution du nombre de chèques ou dépôts directs émis le 1<sup>er</sup> avril 2011 par rapport au 1<sup>er</sup> mars 2011 (↑ 2 062 chèques) ainsi que sur la tendance observée pour la même période dans les années antérieures.
- ▶ Cette évolution à la baisse du nombre mensuel de ménages se traduit par une diminution de 100 adultes et un nombre d'enfants qui reste stable, correspondant à une baisse estimée de 100 prestataires entre mars 2011 et avril 2011.

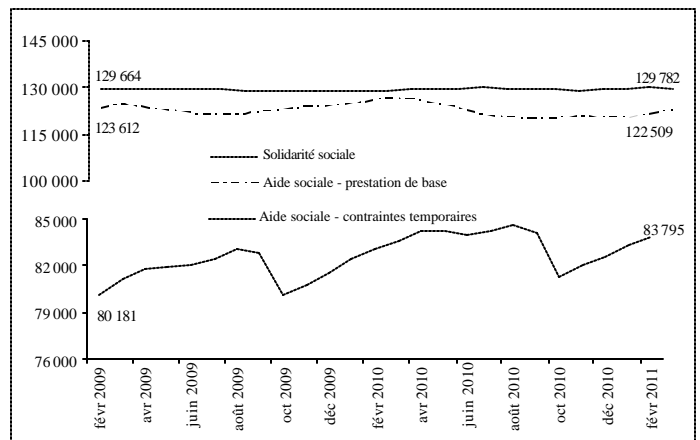


### Observation du taux de chômage :

- ▶ Entre mars 2010 et mars 2011, le taux de chômage (données non désaisonnalisées) a diminué passant de 9,0 % à 8,7 %. Par ailleurs, on constate une augmentation de quelques 59 700 emplois par rapport à mars 2010.

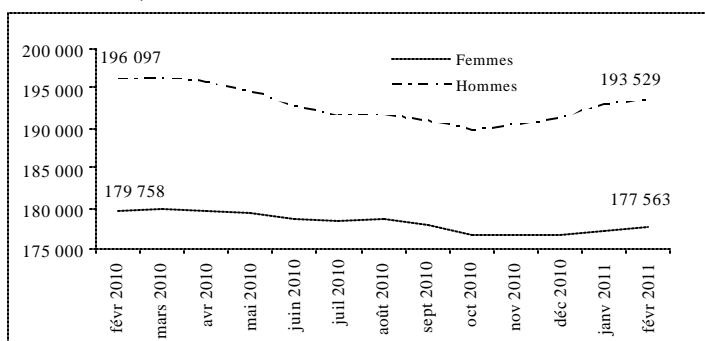
### Répartition des ménages prestataires selon le programme :

- ▶ En février 2011, on compte 206 304 ménages prestataires du Programme d'aide sociale, soit 61,4 % de l'ensemble des 336 086 ménages prestataires des programmes d'aide financière de dernier recours.
  - Cela représente une baisse de 1,6 % par rapport à l'année précédente.
  - Ces ménages représentent 231 796 adultes et 102 800 enfants pour un total de 334 596 prestataires. Ces derniers sont en baisse de 2,1 % par rapport à l'an dernier (↓ 7 094 prestataires) alors qu'on y observait plutôt une hausse de 2,6 % en février 2010 (par rapport à février 2009).
  - 59,4 % des ménages prestataires du Programme d'aide sociale reçoivent seulement une prestation de base alors que 40,6 % reçoivent en plus une allocation pour contraintes temporaires.
  - En février 2011, l'aide moyenne versée aux ménages prestataires du Programme d'aide sociale est de 656,23 \$, l'aide totale versée se chiffant à 135,4 millions de dollars.
- ▶ En février 2011, on dénombre 129 782 ménages prestataires du Programme de solidarité sociale, soit 38,6 % de l'ensemble des ménages prestataires des programmes d'aide financière de dernier recours.
  - Cela représente une hausse de 0,3 % par rapport à l'année précédente alors qu'en février 2010 le nombre de ménage était en baisse de 0,2 % par rapport à février 2009.
  - En février 2011, il y a 139 296 adultes et 9 738 enfants au Programme de solidarité sociale, pour un total de 149 034 prestataires. Ces derniers sont en baisse de 0,2 % par rapport à l'an dernier (↓ 338 prestataires) comparativement à - 0,7% en février 2010 (par rapport à février 2009).
  - En février 2011, l'aide moyenne versée aux ménages prestataires du Programme de solidarité sociale est de 837,89 \$, l'aide totale versée se chiffant à 108,7 millions de dollars.



### Situation des femmes aux programmes d'aide financière de dernier recours en février 2011 :

- ▶ Les femmes représentent 47,8 % de l'ensemble des 371 092 adultes prestataires des programmes d'aide financière de dernier recours en février 2011.
  - Chez les jeunes âgés de moins de 25 ans, les femmes représentent 49,6 % de l'ensemble des jeunes adultes prestataires.
- ▶ Depuis quelques années, le nombre de femmes est toujours moins élevé que le nombre d'hommes (177 563 femmes contre 193 529 hommes en février 2011). Entre février 2010 et février 2011, on constate une baisse du nombre de femmes et d'hommes prestataires (↓ 1,2% pour les femmes et ↓ 1,3% pour les hommes).



# PORTRAIT DES ADULTES PRESTATAIRES DU PROGRAMME D'AIDE SOCIALE

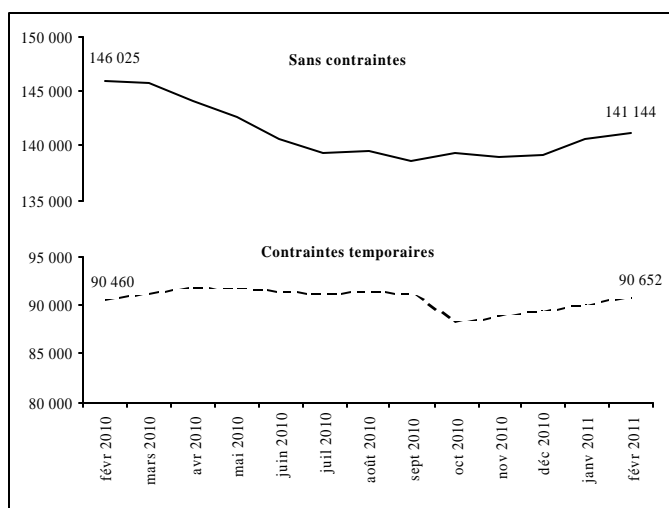
*Données officielles de février 2011*

*En février 2011, on dénombre 231 796 adultes prestataires du Programme d'aide sociale.*

### Situation des adultes prestataires en fonction du type de contraintes à l'emploi en février 2011 :

- ▶ Comparativement à l'année précédente, le nombre d'adultes **sans contraintes** a diminué de 4 881 (passant de 146 025 à 141 144 ou  $\downarrow$  3,3 %). Ceux-ci représentent 60,9 % de l'ensemble des adultes prestataires du Programme d'aide sociale.
- ▶ Les adultes avec **contraintes temporaires** – principalement pour raisons de santé, d'âge, de grossesse et de charge d'enfants âgés de moins de cinq ans ou handicapés – ont enregistré une hausse de 0,2 % depuis un an (passant de 90 460 à 90 652). Ils représentent 39,1 % de l'ensemble des adultes prestataires du Programme d'aide sociale.
- La durée moyenne de présence cumulative des adultes avec contraintes temporaires s'établit à près de 11 ans et demi (137,7 mois) alors que celle des adultes sans contraintes à l'emploi est de près de 9 ans (107,7 mois). L'écart observable est principalement lié au fait que les adultes avec contraintes pour raison d'âge (55 ans et plus) cumulent en moyenne 16 ans à l'aide financière de dernier recours (192,6 mois).
- Les femmes sont plus nombreuses chez les adultes avec contraintes temporaires (62,4 % comparativement à 38,2 % chez ceux qui ne présentent aucune contrainte à l'emploi), principalement en raison de la présence d'enfants à charge âgés de moins de cinq ans.
- La diminution importante du nombre d'adultes avec contraintes temporaires, survenue entre les mois de septembre et d'octobre 2010, s'explique principalement par la perte de l'allocation pour contraintes temporaires chez les familles dont l'enfant a atteint l'âge de cinq ans avant le 1<sup>er</sup> octobre.

<i>Adultes prestataires du Programme d'aide sociale</i>	<b>Février 2011</b>	<b>Taux de variation annuelle</b>
Sans contraintes	141 144	- 3,3 %
Contraintes temporaires	90 652	+ 0,2 %
<b>TOTAL</b>	<b>231 796</b>	<b>- 2,0 %</b>



### Situation des jeunes âgés de moins de 25 ans en février 2011 :

- ▶ On dénombre 25 326 jeunes âgés de moins de 25 ans au Programme d'aide sociale, soit 10,9 % de l'ensemble des adultes prestataires du programme.
- ▶ Entre les mois de février 2010 et de février 2011, le nombre de jeunes adultes âgés de moins de 25 ans a diminué de 564 ( $\downarrow$  2,2 %).
- ▶ 33,1 % des jeunes âgés de moins de 25 ans présentent des contraintes temporaires à l'emploi. Parmi ceux-là, 85,0 % ont des enfants à charge âgés de moins de cinq ans ou sont des femmes enceintes, et 14,3 % invoquent des problèmes temporaires liés à la santé.

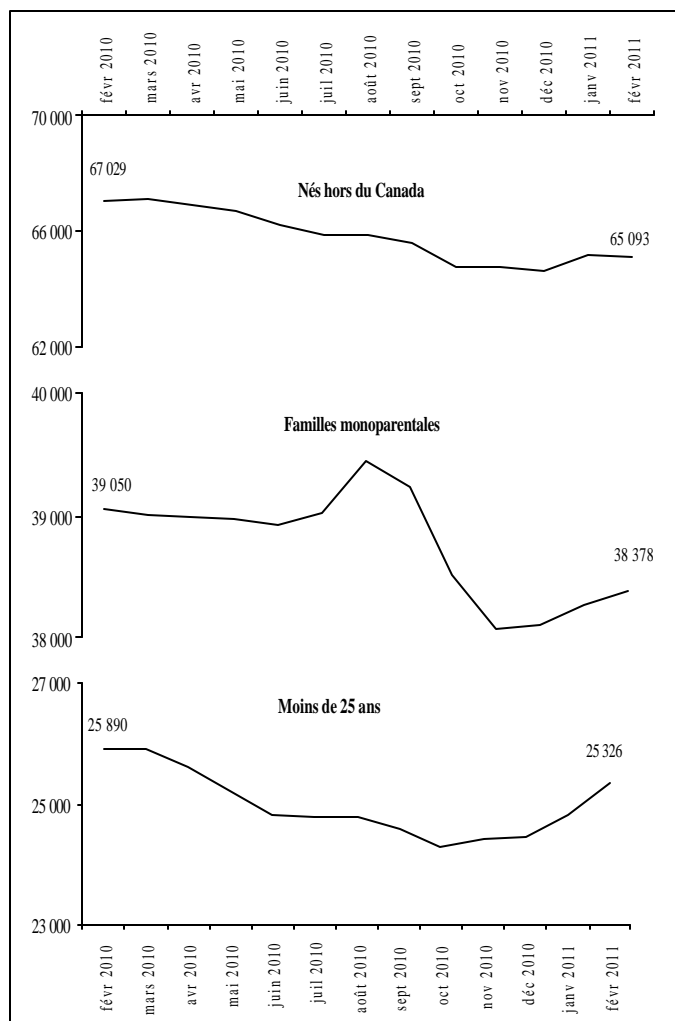
### Situation des chefs de familles monoparentales en février 2011 :

- ▶ On compte 38 378 familles monoparentales au Programme d'aide sociale. Les chefs de ces familles représentent, en février 2011, 16,6 % de l'ensemble des adultes prestataires du programme.
- ▶ En un an, soit entre les mois de février 2010 et de février 2011, le nombre de familles monoparentales a diminué de 672 ( $\downarrow$  1,7 %).
- ▶ La place qu'elles occupent parmi l'ensemble des ménages est restée stable à 18,6 % de février 2010 à février 2011.
- ▶ 53,3 % des chefs de familles monoparentales au Programme d'aide sociale présentent des contraintes temporaires à l'emploi. La principale raison invoquée (77,7 %) est la présence d'enfants à charge de moins de cinq ans (incluant les cas de grossesse).

### Situation des adultes nés hors du Canada en février 2011 :

- ▶ On compte 65 093 adultes nés hors du Canada et prestataires du Programme d'aide sociale, soit 1 936 adultes de moins que l'an dernier ( $\downarrow$  2,9 %).
- ▶ Leur proportion parmi l'ensemble des adultes prestataires du programme a diminué entre les mois de février 2010 et de février 2011 passant de 28,3 % à 28,1 %.
- ▶ 68,0 % des adultes prestataires du Programme d'aide sociale nés hors du Canada sont au pays depuis trois ans et plus, alors que les nouveaux arrivants (moins de trois ans) et les revendicateurs du statut de réfugié représentent 32,0 % de l'ensemble des adultes prestataires du programme qui sont nés hors du Canada.

	<b>Février 2010</b>	<b>Février 2011</b>	<b>Taux de variation annuelle</b>
Jeunes de moins de 25 ans	25 890	25 326	- 2,2 %
Familles monoparentales	39 050	38 378	- 1,7 %
Adultes nés hors du Canada	67 029	65 093	- 2,9%
<b>TOTAL des adultes</b>	<b>236 485</b>	<b>231 796</b>	<b>- 2,0 %</b>



## PORTRAIT DES ADULTES PRESTATAIRES DU PROGRAMME DE SOLIDARITÉ SOCIALE

Données officielles de février 2011

En février 2011, on dénombre 139 296 adultes prestataires du Programme de solidarité sociale.

Situation des adultes prestataires en fonction du type de contraintes à l'emploi en février 2011 :

- ▶ Les adultes prestataires du Programme de solidarité sociale présentent des contraintes sévères dans la presque totalité des cas (131 213 ou 94,2 %). Pour ce qui est des 5,8 % restant, ils ne présentent pas de contraintes sévères à l'emploi mais sont admis au programme en raison de la présence d'un conjoint avec contraintes sévères.
  - La durée moyenne de présence cumulative des adultes prestataires du Programme de solidarité sociale s'établit à un peu plus de 19 ans (229,6 mois).

Répartition selon le type de diagnostic médical en février 2011 :

- ▶ Les principaux types de diagnostics médicaux chez les 131 213 adultes prestataires présentant des contraintes sévères à l'emploi sont par ordre d'importance:
  - 41,7 % pour les problèmes liés à la santé mentale;
  - 35,4 % pour les problèmes d'ordre physique, auditif, visuel ou de la parole;
  - 19,4 % pour les problèmes d'ordre intellectuel ou de l'apprentissage;
  - 3,6 % pour les autres diagnostics.

Autres caractéristiques des adultes prestataires en février 2011 :

- ▶ Les caractéristiques des adultes prestataires du Programme de solidarité sociale ne varient pas beaucoup au fil des mois. Ainsi, en février 2011 :
  - 83,3 % sont des personnes seules;
  - 48,1 % sont des femmes;
  - 67,7 % sont âgés de 45 ans et plus, et 6,0 % ont moins de 25 ans;
  - 77,0 % cumulent 10 ans et plus de présence à l'aide de dernier recours;
  - 92,2 % sont nés au Canada;
  - 91,0 % sont présents à l'aide financière de dernier recours depuis au moins deux ans sans interruption.

## PORTRAIT DES PARTICIPANTS AU PROGRAMME ALTERNATIVE JEUNESSE

Données officielles de février 2011

En février 2011, on dénombre 7 729 jeunes participants au Programme alternative jeunesse. Parmi eux, 6 469 (83,7 %) reçoivent une allocation jeunesse d'un montant mensuel moyen de 620,89 \$.

Caractéristiques des participants en février 2011 :

- ▶ Les caractéristiques, en début de participation, des participants à Alternative jeunesse sont les suivantes :
  - ce sont pour la plupart des personnes seules (6 273 ou 81,2 %);
  - ce sont le plus souvent des hommes (3 994 ou 51,7 %);
  - ils sont âgés de 20,4 ans en moyenne;
  - la majorité est sans contraintes à l'emploi (6 444 ou 83,4 %);
  - la plupart sont nés au Canada (6 859 ou 88,7 %).

## PORTRAIT DES PRESTATAIRES DES PROGRAMMES D'AIDE FINANCIÈRE DE DERNIER RECOURS PARTICIPANT AUX PROGRAMMES D'AIDE ET D'ACCOMPAGNEMENT SOCIAL

Données officielles de février 2011

En février 2011, on dénombre 3 864 prestataires participant aux programmes d'aide et d'accompagnement social. Parmi ces prestataires, 580 (15,0 %) sont au Programme Devenir, 3 096 (80,1 %) sont au Programme Interagir et 188 (4,9 %) sont au Programme Réussir.

Caractéristiques des participants en février 2011 :

- 72,4 % de ces participants sont au Programme de solidarité sociale ;
- ils présentent majoritairement des contraintes sévères à l'emploi (2 752 ou 71,2 %);
- ce sont pour la plupart des personnes seules (3 311 ou 85,7 %);
- les femmes (1 931 ou 50,0 %) sont légèrement moins nombreuses que les hommes (1 933 ou 50,0 %);
- ils sont âgés en moyenne de 42,2 ans;
- en moyenne, la durée cumulative de présence à l'aide financière de dernier recours est d'un peu plus de 15 ans et demi (188,2 mois).

## TAUX D'ASSISTANCE SOCIALE AU QUÉBEC

*Données officielles de février 2011*

*Le taux d'assistance sociale de la clientèle des programmes d'assistance sociale âgée de 0 à 64 ans est resté stable à 7,3 % entre les mois de janvier 2011 et de février 2011. En comparaison avec l'année dernière, le taux d'assistance sociale chez les 0 à 64 ans est passé de 7,4 % à 7,3 % entre février 2010 et février 2011.*

Entre février 2010 et février 2011, le taux d'assistance sociale est passé de 7,4 % à 7,3 % chez les 18 à 64 ans et de 7,6 % à 7,4 % chez les 0 à 17 ans.

**Les régions ayant les taux d'assistance sociale les plus élevés chez les 0 à 64 ans en février 2011 sont :**

- Île-de-Montréal (10,7 %) ;
- Mauricie (10,4 %) ;
- Gaspésie – Îles-de-la-Madeleine (9,9 %) ;

La moyenne mobile (12 derniers mois) du taux d'assistance sociale chez les 0 à 64 ans est à 7,4 %.

## Table des matières

<b>Tableau 1</b>	<b>Page</b>
Évolution de la clientèle prestataire des programmes d'aide financière de dernier recours et du montant des prestations versées aux ménages, 2009-2010 et 2010-2011	1-2
Répartition de la clientèle prestataire selon le programme, la situation familiale, le type de résidence et la région administrative, février 2011	1-2
Répartition de la clientèle prestataire supplémentée selon la source de revenu, février 2011	1-2
Répartition de la clientèle nouvellement admise selon la raison de la demande, février 2011	1-2
<b>Tableau 2</b>	
Évolution du nombre d'adultes prestataires des programmes d'aide financière de dernier recours selon le type de clientèle, 2009-2010 et 2010-2011	
Répartition des adultes prestataires des programmes d'aide financière de dernier recours selon certaines caractéristiques, février 2011	3-4
<b>Tableau 3</b>	
Évolution du nombre d'adultes prestataires du Programme d'aide sociale selon le type de clientèle, 2009-2010 et 2010-2011	5-6
Répartition des adultes prestataires du Programme d'aide sociale selon certaines caractéristiques, février 2011	5-6
<b>Tableau 4</b>	
Évolution du nombre d'adultes prestataires du Programme de solidarité sociale selon le type de clientèle, 2009-2010 et 2010-2011	7-8
Répartition des adultes prestataires du Programme de solidarité sociale selon certaines caractéristiques, février 2011	7-8
<b>Tableau 5</b>	
Évolution du nombre de participants au Programme alternative jeunesse, 2009-2010 et 2010-2011	9
Répartition des participants au Programme alternative jeunesse selon certaines caractéristiques, février 2011	9
<b>Tableau 6</b>	
Évolution du nombre d'adultes prestataires des programmes d'aide financière de dernier recours qui reçoivent une allocation de soutien, 2009-2010 et 2010-2011	10-11
Répartition des adultes prestataires qui reçoivent une allocation de soutien selon certaines caractéristiques, février 2011	10-11
<b>Tableau 7</b>	
Évolution du taux d'assistance sociale au Québec, 2009-2010 et 2010-2011	12
Taux d'assistance sociale selon les régions, février 2011	12
Notes relatives aux tableaux	13-14
Lexique	15-16

Tableau 1

**Évolution de la clientèle prestataire des programmes d'aide financière de dernier recours et du montant des prestations versées aux ménages, 2010-2011 et 2011-2012**

	Nombre de ménages	var. ann.	Nombre d'adultes	Nombre d'enfants	Nombre de prestataires	var. ann.	Prestation moyenne versée	Prestations totales versées (milliers)
<b>Nombre de dossiers actifs<sup>1</sup> à l'ensemble des programmes</b>								
<b>moyenne 2009-2010</b>	<b>335 105</b>	<b>1,4 %</b>	<b>371 501</b>	<b>114 647</b>	<b>486 148</b>	<b>1,2 %</b>	<b>717,57 \$</b>	<b>240 461,1 \$</b>
avril 2010	338 853	1,2 %	375 337	115 107	490 444	1,0 %	718,96 \$	243 621,6 \$
mai 2010	337 518	1,0 %	373 840	114 953	488 793	0,8 %	718,91 \$	242 645,7 \$
juin 2010	335 461	0,6 %	371 408	114 497	485 905	0,4 %	719,68 \$	241 423,5 \$
juillet 2010	334 282	0,3 %	369 882	114 232	484 114	0,0 %	720,24 \$	240 762,0 \$
août 2010	334 332	0,1 %	370 076	115 302	485 378	-0,2 %	738,51 \$	246 907,0 \$
septembre 2010	333 476	-0,3 %	368 896	114 511	483 407	-0,5 %	720,24 \$	240 182,2 \$
octobre 2010	331 562	-0,3 %	366 533	112 827	479 360	-0,8 %	719,82 \$	238 665,0 \$
novembre 2010	331 890	-0,5 %	366 842	111 367	478 209	-1,0 %	718,07 \$	238 319,3 \$
décembre 2010	332 692	-0,7 %	367 670	111 614	479 284	-1,2 %	717,86 \$	238 826,3 \$
janvier 2011	334 922	-0,7 %	370 084	112 418	482 502	-1,3 %	726,90 \$	243 455,1 \$
février 2011	336 086	-0,9 %	371 092	112 538	483 630	-1,5 %	726,38 \$	244 125,1 \$
(e) mars 2011	337 300	-0,7 %	372 400	112 900	485 300	-1,3 %	727,00 \$	245 217,1 \$
(e) <b>moyenne 2010-2011</b>	<b>334 865</b>	<b>-0,1 %</b>	<b>370 338</b>	<b>113 522</b>	<b>483 861</b>	<b>-0,5 %</b>	<b>722,72 \$</b>	<b>242 012,5 \$</b>
(e) avril 2011	337 200	-0,5 %	372 300	112 900	485 200	-1,1 %	727,00 \$	245 144,4 \$
mai 2011								
juin 2011								
juillet 2011								
août 2011								
septembre 2011								
octobre 2011								
novembre 2011								
décembre 2011								
janvier 2012								
février 2012								
mars 2012								
(e) <b>moyenne 2011-2012</b>	<b>337 200</b>	<b>0,7 %</b>	<b>372 300</b>	<b>112 900</b>	<b>485 200</b>	<b>0,3 %</b>	<b>727,00 \$</b>	<b>245 144,4 \$</b>

(e) : estimations

**Répartition de la clientèle prestataire selon le programme, la situation familiale, le type de résidence et la région administrative, février 2011**

	Proportion			Proportion				
<b>En février 2011</b>								
<b>Nombre</b>	<b>336 086</b>	<b>100 %</b>	<b>371 092</b>	<b>112 538</b>	<b>483 630</b>	<b>100 %</b>	<b>726,38 \$</b>	<b>244 125,1 \$</b>
<b>Programme</b>								
Prog. d'aide social <sup>e</sup>	206 304	61,4 %	231 796	102 800	334 596	69,2 %	656,23 \$	135 382,7 \$
Prog. de solidarité sociale	129 782	38,6 %	139 296	9 738	149 034	30,8 %	837,89 \$	108 742,4 \$
<b>Situation familiale</b>								
Personnes seules	257 303	76,6 %	257 303	0	257 303	53,2 %	696,68 \$	179 257,4 \$
Couples sans enfants	14 508	4,3 %	29 016	0	29 016	6,0 %	1 005,12 \$	14 582,3 \$
Familles monoparentales	42 648	12,7 %	42 648	68 632	111 280	23,0 %	680,53 \$	29 023,0 \$
Couples avec enfants	20 498	6,1 %	40 996	43 906	84 902	17,6 %	1 022,64 \$	20 962,2 \$
Conjoints d'étudiant	1 129	0,3 %	1 129	0	1 129	0,2 %	265,90 \$	300,2 \$
<b>Type de résidenc<sup>e</sup></b>								
Logement et H.L.M.	193 579	57,6 %	223 043	97 967	321 010	66,4 %	734,57 \$	142 197,4 \$
Chambre et pension	122 569	36,5 %	124 106	9 567	133 673	27,6 %	724,89 \$	88 848,9 \$
Temporairement sans adresse <sup>2</sup>	2 527	0,8 %	2 531	24	2 555	0,5 %	681,94 \$	1 723,3 \$
Propriété	14 406	4,3 %	18 407	4 980	23 387	4,8 %	750,52 \$	10 811,9 \$
En hébergement	3 005	0,9 %	3 005	0	3 005	0,6 %	180,88 \$	543,5 \$
<b>Région<sup>5</sup></b>								
01. Bas-Saint-Laurent	8 709	2,6 %	9 744	1 783	11 527	2,4 %	753,80 \$	6 564,8 \$
02. Saguenay - Lac-Saint-Jean	11 610	3,5 %	12 668	2 552	15 220	3,1 %	726,84 \$	8 438,7 \$
03. Capitale-Nationale	23 009	6,8 %	24 688	4 864	29 552	6,1 %	727,09 \$	16 729,7 \$
04. Mauricie	16 008	4,8 %	17 377	4 203	21 580	4,5 %	723,53 \$	11 582,3 \$
05. Estrie	14 944	4,4 %	16 411	4 604	21 015	4,3 %	755,20 \$	11 285,7 \$
06. Île-de-Montréal <sup>3</sup>	110 866	33,0 %	125 353	49 436	174 789	36,1 %	727,61 \$	80 667,3 \$
07. Outaouais	13 818	4,1 %	15 207	4 911	20 118	4,2 %	725,41 \$	10 023,7 \$
08. Abitibi-Témiscamingu <sup>4</sup>	5 569	1,7 %	6 130	1 454	7 584	1,6 %	735,02 \$	4 093,3 \$
09. Côte-Nord	2 893	0,9 %	3 108	761	3 869	0,8 %	726,72 \$	2 102,4 \$
10. Nord-du-Québec <sup>e</sup>	962	0,3 %	1 050	556	1 606	0,3 %	700,24 \$	673,6 \$
ARK <sup>4</sup>	431	0,1 %	479	317	796	0,2 %	674,24 \$	290,6 \$
11. Gaspésie - Îles-de-la-Madeleine	5 269	1,6 %	6 038	1 297	7 335	1,5 %	767,45 \$	4 043,7 \$
12. Chaudière-Appalache <sup>5</sup>	11 256	3,3 %	12 225	2 461	14 686	3,0 %	734,77 \$	8 270,6 \$
13. Laval	10 357	3,1 %	11 613	4 145	15 758	3,3 %	732,57 \$	7 587,2 \$
14. Lanaudière	16 167	4,8 %	17 787	5 264	23 051	4,8 %	717,24 \$	11 595,6 \$
15. Laurentides	18 726	5,6 %	20 359	5 400	25 759	5,3 %	719,83 \$	13 479,6 \$
16. Montérégie <sup>6</sup>	46 404	13,8 %	50 741	15 557	66 298	13,7 %	725,40 \$	33 661,6 \$
17. Centre-du-Québec	10 821	3,2 %	11 831	3 267	15 098	3,1 %	714,78 \$	7 734,6 \$
Central <sup>5</sup>	8 698	2,6 %	8 762	23	8 785	1,8 %	642,75 \$	5 590,6 \$
<b>Clientèle supplémentée<sup>6</sup></b>								
Allocations d'aide à l'emploi	7 304	7,7 %	7 704	6 598	14 302	10,6 %	655,70 \$	4 788,9 \$
Allocations de soutien	3 881	4,1 %	3 881	689	4 570	3,4 %	906,00 \$	3 516,2 \$
Revenus de travail <sup>7</sup>	22 626	23,8 %	22 811	11 715	34 526	25,7 %	657,50 \$	14 875,5 \$
Prestations d'assurance-emploi	1 186	1,2 %	1 189	430	1 619	1,2 %	453,30 \$	537,6 \$
Contribution parentale	1 011	1,1 %	1 011	0	1 011	0,8 %	366,20 \$	370,2 \$
Revenus d'autres sources	65 940	69,4 %	67 046	20 845	87 891	65,4 %	588,20 \$	38 787,9 \$
<b>Nombre total distinct<sup>8</sup></b>	<b>95 075</b>	<b>100 %</b>	<b>97 385</b>	<b>36 994</b>	<b>134 379</b>	<b>100 %</b>	<b>618,80 \$</b>	<b>58 835,3 \$</b>
<b>Nouvelles admissions<sup>9</sup></b>								
Fin des prestations d'a.-e.	1 009	13,7 %	1 107	341	1 448	14,0 %	343,82 \$	179,5 \$
Perte d'emploi sans a.-e	1 207	16,4 %	1 286	299	1 585	15,3 %	335,13 \$	322,1 \$
Prestations d'a.-e. insuffisantes	551	7,5 %	598	149	747	7,2 %	361,71 \$	129,5 \$
Sous-total	2 767	37,7 %	2 991	789	3 780	36,6 %	1 040,66 \$	631,1 \$
Perte du conjoint	332	4,5 %	332	340	672	6,5 %	400,96 \$	111,9 \$
Fin des études à temps complet	342	4,7 %	357	106	463	4,5 %	307,45 \$	72,9 \$
Revenus insuffisants	1 391	18,9 %	1 554	424	1 978	19,1 %	364,92 \$	390,8 \$
En attente de revenus	61	0,8 %	68	20	88	0,9 %	361,69 \$	15,9 \$
Autres raisons	2 453	33,4 %	2 661	695	3 356	32,5 %	436,75 \$	906,7 \$
<b>Total</b>	<b>7 346</b>	<b>100 %</b>	<b>7 963</b>	<b>2 374</b>	<b>10 337</b>	<b>100 %</b>	<b>383,78 \$</b>	<b>2 129,2 \$</b>

a.-e.: assurance-emploi

MESS, DGARES, Direction de la statistique, avril 2011.

## PROGRAMME D'AIDE SOCIALE

## PROGRAMME DE SOLIDARITÉ SOCIALE

## Tableau 1 - suite

Prestation de base (incluant les hébergés)	Alloc. pour contraintes temporaires	Alloc. mixte (2 adultes avec cont. tempo.)	TOTAL	var. ann.	Allocation de solidarité sociale	Prestation de base Hébergés	TOTAL	var. ann.	Nombre de ménages	Répartition des dossiers actifs <sup>1</sup> selon le programme et le type d'allocation	
<b>123 582</b>	<b>78 615</b>	<b>3 501</b>	<b>205 698</b>	<b>2,4 %</b>	<b>126 386</b>	<b>3 021</b>	<b>129 407</b>	<b>-0,1 %</b>	<b>335 105</b>	<b>moyenne 2009-2010</b>	
124 910	80 734	3 520	209 164	2,0 %	126 677	3 012	129 689	0,0 %	338 853	avril 2010	
123 486	80 750	3 495	207 731	1,5 %	126 797	2 990	129 787	0,1 %	337 518	mai 2010	
121 616	80 528	3 486	205 630	0,9 %	126 868	2 963	129 831	0,2 %	335 461	juin 2010	
120 390	80 734	3 468	204 592	0,4 %	126 750	2 940	129 690	0,2 %	334 282	juillet 2010	
120 180	81 117	3 441	204 738	0,1 %	126 663	2 931	129 594	0,2 %	334 332	août 2010	
119 810	80 715	3 398	203 923	-0,5 %	126 619	2 934	129 553	0,1 %	333 476	septembre 2010	
120 857	77 966	3 333	202 156	-0,7 %	126 706	2 700	129 406	0,2 %	331 562	octobre 2010	
120 461	78 609	3 354	202 424	-1,0 %	126 729	2 737	129 466	0,3 %	331 890	novembre 2010	
120 575	79 160	3 356	203 091	-1,3 %	126 752	2 849	129 601	0,3 %	332 692	décembre 2010	
121 698	79 983	3 362	205 043	-1,4 %	127 000	2 879	129 879	0,4 %	334 922	janvier 2011	
122 509	80 424	3 371	206 304	-1,6 %	126 881	2 901	129 782	0,3 %	336 086	février 2011	
122 700	81 200	3 400	207 300	-1,3 %	127 100	2 900	130 000	0,3 %	337 300	mars 2011	
<b>121 599</b>	<b>80 160</b>	<b>3 415</b>	<b>205 175</b>	<b>-0,3 %</b>	<b>126 795</b>	<b>2 895</b>	<b>129 690</b>	<b>0,2 %</b>	<b>334 865</b>	<b>moyenne 2010-2011</b>	
121 700	82 000	3 400	207 100	-1,0 %	127 200	2 900	130 100	0,3 %	337 200	avril 2011	
										mai 2011	
										juin 2011	
										juillet 2011	
										août 2011	
										septembre 2011	
										octobre 2011	
										novembre 2011	
										décembre 2011	
										janvier 2012	
										février 2012	
										mars 2012	
<b>121 700</b>	<b>82 000</b>	<b>3 400</b>	<b>207 100</b>	<b>0,9 %</b>	<b>127 200</b>	<b>2 900</b>	<b>130 100</b>	<b>0,3 %</b>	<b>337 200</b>	<b>moyenne 2011-2012</b>	
<i>Proportion</i>					<i>Proportion</i>						
<b>En février 2011</b>											
<b>122 509</b>	<b>80 424</b>	<b>3 371</b>	<b>206 304</b>	<b>100 %</b>	<b>126 881</b>	<b>2 901</b>	<b>129 782</b>	<b>100 %</b>	<b>336 086</b>	<b>Nombre</b>	
<b>36,5 %</b>	<b>23,9 %</b>	<b>1,0 %</b>	<b>61,4 %</b>		<b>37,8 %</b>	<b>0,9 %</b>	<b>38,6 %</b>		<b>100 %</b>	<b>Proportion du total</b>	
<b>598,69 \$</b>	<b>729,17 \$</b>	<b>1 007,05 \$</b>	<b>656,23 \$</b>		<b>852,89 \$</b>	<b>181,41 \$</b>	<b>837,88 \$</b>		<b>726,38 \$</b>	<b>Prestation moyenne versée</b>	
<b>Programme</b>											
122 509	80 424	3 371	206 304	100,0 %	0	0	0	0,0 %	206 304	Prog. d'aide social <sup>e</sup>	
0	0	0	0	0,0 %	126 881	2 901	129 782	100,0 %	129 782	Prog. de solidarité sociale	
<b>Situation familiale</b>											
93 349	47 989	0	141 338	68,5 %	113 064	2 901	115 965	89,4 %	257 303	Personnes seules	
3 032	1 695	2 565	7 292	3,5 %	7 216	0	7 216	5,6 %	14 508	Couples sans enfants	
19 311	19 067	0	38 378	18,6 %	4 270	0	4 270	3,3 %	42 648	Familles monoparentales	
6 442	10 952	806	18 200	8,8 %	2 298	0	2 298	1,8 %	20 498	Couples avec enfants	
375	721	0	1 096	0,5 %	33	0	33	0,0 %	1 129	Conjoints d'étudiant	
<b>Type de résidence<sup>e</sup></b>											
69 556	56 933	2 400	128 889	62,5 %	64 690	0	64 690	49,8 %	193 579	Logement et H.L.M.	
48 081	18 721	261	67 063	32,5 %	55 506	0	55 506	42,8 %	122 569	Chambre et pension	
1 571	416	0	1 987	1,0 %	540	0	540	0,4 %	2 527	Temporairement sans adresse <sup>2</sup>	
3 197	4 354	710	8 261	4,0 %	6 145	0	6 145	4,7 %	14 406	Propriété	
104	0	0	104	0,1 %	0	2 901	2 901	2,2 %	3 005	En hébergement	
<b>Région<sup>3</sup></b>											
2 041	1 897	116	4 054	2,0 %	4 654	1	4 655	3,6 %	8 709	01. Bas-Saint-Laurent	
3 845	2 564	126	6 535	3,2 %	5 070	5	5 075	3,9 %	11 610	02. Saguenay - Lac-Saint-Jean	
7 125	5 101	171	12 397	6,0 %	10 608	4	10 612	8,2 %	23 009	03. Capitale-Nationale	
5 807	3 896	181	9 884	4,8 %	6 124	0	6 124	4,7 %	16 008	04. Mauricie	
4 949	3 570	147	8 666	4,2 %	6 278	0	6 278	4,8 %	14 944	05. Estrie	
49 378	28 783	1 216	79 377	38,5 %	31 486	3	31 489	24,3 %	110 866	06. Île-de-Montréal <sup>3</sup>	
4 920	3 213	119	8 252	4,0 %	5 565	1	5 566	4,3 %	13 818	07. Outaouais	
1 672	1 298	50	3 020	1,5 %	2 549	0	2 549	2,0 %	5 569	08. Abitibi-Témiscamingu <sup>e</sup>	
921	672	29	1 622	0,8 %	1 271	0	1 271	1,0 %	2 893	09. Côte-Nord	
387	300	3	690	0,3 %	272	0	272	0,2 %	962	10. Nord-du-Québec <sup>c</sup>	
214	121	1	336	0,2 %	95	0	95	0,1 %	431	ARK <sup>4</sup>	
1 438	1 166	116	2 720	1,3 %	2 548	1	2 549	2,0 %	5 269	11. Gaspésie - Îles-de-la-Madeleine	
2 828	2 502	120	5 450	2,6 %	5 806	0	5 806	4,5 %	11 256	12. Chaudière-Appalache <sup>5</sup>	
3 642	2 670	166	6 478	3,1 %	3 879	0	3 879	3,0 %	10 357	13. Lavall	
6 131	4 117	162	10 410	5,0 %	5 757	0	5 757	4,4 %	16 167	14. Lanaudière	
6 917	4 730	137	11 784	5,7 %	6 942	0	6 942	5,3 %	18 726	15. Laurentides	
16 675	11 247	407	28 329	13,7 %	18 074	1	18 075	13,9 %	46 404	16. Montérégie <sup>e</sup>	
3 822	2 692	105	6 619	3,2 %	4 202	0	4 202	3,2 %	10 821	17. Centre-du-Québec	
11	6	0	17	0,0 %	5 796	2 885	8 681	6,7 %	8 698	Central <sup>5</sup>	
<b>Clientèle supplémentée<sup>6</sup></b>											
5 685	1 093	5	6 783	12,7 %	515	6	521	1,2 %	7 304	Allocations d'aide à l'emploi	
1 019	55	0	1 074	2,0 %	2 803	4	2 807	6,7 %	3 881	Allocations de soutien	
9 920	7 554	589	18 063	33,9 %	4 553	10	4 563	10,9 %	22 626	Revenus de travail <sup>7</sup>	
534	402	27	963	1,8 %	223	0	223	0,5 %	1 186	Prestations d'assurance-emploi	
938	73	0	1 011	1,9 %	0	0	0	0,0 %	1 011	Contribution parentale	
6 538	21 749	1 648	29 935	56,2 %	35 700	305	36 005	86,1 %	65 940	Revenus d'autres sources	
<b>22 796</b>	<b>28 516</b>	<b>1 942</b>	<b>53 254</b>	<b>100 %</b>	<b>41 499</b>	<b>322</b>	<b>41 821</b>	<b>100 %</b>	<b>95 075</b>	<b>Nombre total distinct<sup>8</sup></b>	
<b>24,0 %</b>	<b>30,0 %</b>	<b>2,0 %</b>	<b>56,0 %</b>		<b>43,6 %</b>	<b>0,3 %</b>	<b>44,0 %</b>		<b>100,0 %</b>		
<b>Nouvelles admissions<sup>9</sup></b>											
674	296	9	979	14,3 %	30	0	30	6,0 %	1 009	Fin des prestations d'a.-e.	
946	232	7	1 185	17,3 %	22	0	22	4,4 %	1 207	Perte d'emploi sans a.-e.	
415	121	6	542	7,9 %	9	0	9	1,8 %	551	Prestations d'a.-e. insuffisantes	
2 035	649	22	2 706	39,6 %	61	0	61	12,1 %	2 767	Sous-total	
129	189	0	318	4,7 %	12	0	12	2,4 %	332	Perte du conjoint	
265	65	0	330	4,8 %	11	0	11	2,2 %	342	Fin des études à temps complet	
888	367	9	1 264	18,5 %	120	6	126	25,0 %	1 391	Revenus insuffisants	
24	30	2	56	0,8 %	5	0	5	1,0 %	61	En attente de revenus	
1 567	582	11	2 160	31,6 %	272	17	289	57,3 %	2 453	Autres raisons	
<b>4 908</b>	<b>1 882</b>	<b>44</b>	<b>6 834</b>	<b>100 %</b>	<b>481</b>	<b>23</b>	<b>504</b>	<b>100 %</b>	<b>7 346</b>	<b>Total</b>	
<b>66,8 %</b>	<b>25,6 %</b>	<b>0,6 %</b>	<b>93,0 %</b>		<b>6,5 %</b>	<b>0,3 %</b>	<b>6,9 %</b>		<b>100,0 %</b>	<b>Proportion du total</b>	



Tableau 2

**Évolution du nombre d'adultes prestataires des programmes d'aide financière de dernier recours selon le type de clientèle, 2009-2010 et 2010-2011**

	Programme d'aide sociale				Programme de solidarité sociale			
	Nombre d'adultes	var. ann.	Sans contraintes	Contraintes temporaires	TOTAL	Contraintes sévères	Conjoints sans cont. sévères	TOTAL
<b>Nombre d'adultes actifs<sup>1</sup> aux programmes d'aide financière de dernier recours</b>								
<b>moyenne 2008-2009</b>	<b>366 441</b>	<b>-1,5 %</b>	<b>138 966</b>	<b>87 395</b>	<b>226 361</b>	<b>131 197</b>	<b>8 884</b>	<b>140 081</b>
avril 2009	371 310	-0,1 %	142 111	89 169	231 280	131 298	8 732	140 030
mai 2009	370 728	0,3 %	141 473	89 349	230 822	131 229	8 677	139 906
juin 2009	369 677	0,9 %	140 314	89 568	229 882	131 158	8 637	139 795
juillet 2009	369 413	1,3 %	140 123	89 718	229 841	130 989	8 583	139 572
août 2009	370 271	1,7 %	140 649	90 191	230 840	130 867	8 564	139 431
septembre 2009	370 576	1,9 %	140 819	90 293	231 112	130 937	8 527	139 464
octobre 2009	368 736	2,0 %	142 205	87 419	229 624	130 631	8 481	139 112
novembre 2009	369 829	2,2 %	142 603	88 119	230 722	130 626	8 481	139 107
décembre 2009	371 417	2,0 %	143 160	89 039	232 199	130 766	8 452	139 218
janvier 2010	373 932	1,8 %	144 996	89 648	234 644	130 842	8 446	139 288
février 2010	375 855	1,6 %	146 025	90 460	236 485	130 938	8 432	139 370
mars 2010	376 268	1,2 %	145 742	91 067	236 809	131 064	8 395	139 459
<b>moyenne 2009-2010</b>	<b>371 501</b>	<b>1,4 %</b>	<b>142 518</b>	<b>89 503</b>	<b>232 022</b>	<b>130 945</b>	<b>8 534</b>	<b>139 479</b>
avril 2010	375 337	1,1 %	144 063	91 723	235 786	131 186	8 365	139 551
mai 2010	373 840	0,8 %	142 596	91 595	234 191	131 278	8 371	139 649
juin 2010	371 408	0,5 %	140 530	91 249	231 779	131 308	8 321	139 629
juillet 2010	369 882	0,1 %	139 375	91 095	230 470	131 156	8 256	139 412
août 2010	370 076	-0,1 %	139 496	91 240	230 736	131 075	8 265	139 340
septembre 2010	368 896	-0,5 %	138 569	91 109	229 678	131 014	8 204	139 218
octobre 2010	366 533	-0,6 %	139 339	88 167	227 506	130 857	8 170	139 027
novembre 2010	366 842	-0,8 %	138 989	88 793	227 782	130 910	8 150	139 060
décembre 2010	367 670	-1,0 %	139 095	89 399	228 494	131 048	8 128	139 176
janvier 2011	370 084	-1,0 %	140 630	90 008	230 638	131 334	8 112	139 446
février 2011	371 092	-1,3 %	141 144	90 652	231 796	131 213	8 083	139 296
mars 2011								
<b>moyenne 2010-2011</b>	<b>370 151</b>	<b>-0,4 %</b>	<b>140 348</b>	<b>90 457</b>	<b>230 805</b>	<b>131 125</b>	<b>8 220</b>	<b>139 346</b>
<i>prop.</i>								
<b>En février 2011</b>								
<b>Nombre d'adultes</b>	<b>371 092</b>	<b>100 %</b>	<b>141 144</b>	<b>90 652</b>	<b>231 796</b>	<b>131 213</b>	<b>8 083</b>	<b>139 296</b>
Proportion (ens. des adultes)	100,0 %		38,0 %	24,4 %	62,5 %	35,4 %	2,2 %	37,5 %
Proportion (selon la catégorie)			60,9 %	39,1 %	100,0 %	94,2 %	5,8 %	100,0 %
<b>Situation familiale</b>								
Personnes seules	257 303	69,3 %	92 466	48 872	141 338	115 965	0	115 965
Couples sans enfants	29 016	7,8 %	7 432	7 152	14 584	8 498	5 934	14 432
Familles monoparentales	42 648	11,5 %	17 936	20 442	38 378	4 270	0	4 270
Couples avec enfants	40 996	11,0 %	22 984	13 416	36 400	2 447	2 149	4 596
Conjoints d'étudiant	1 129	0,3 %	326	770	1 096	33	0	33
<b>Sexe</b>								
Hommes	193 529	52,2 %	87 211	34 050	121 261	68 543	3 725	72 268
Femmes	177 563	47,8 %	53 933	56 602	110 535	62 670	4 358	67 028
<b>Âge</b>								
Moyenne (années)	43,9		38,2	46,9	41,6	47,7	51,0	47,9
Moins de 21 ans	12 687	3,4 %	6 574	2 664	9 238	3 426	23	3 449
De 21 à 24 ans	21 000	5,7 %	10 368	5 720	16 088	4 814	98	4 912
De 25 à 29 ans	32 087	8,6 %	16 472	8 564	25 036	6 853	198	7 051
De 30 à 34 ans	36 109	9,7 %	18 907	8 767	27 674	8 099	336	8 435
De 35 à 39 ans	35 169	9,5 %	19 724	6 543	26 267	8 431	471	8 902
De 40 à 44 ans	39 418	10,6 %	22 168	5 032	27 200	11 507	711	12 218
De 45 à 49 ans	48 372	13,0 %	24 215	4 102	28 317	18 904	1 151	20 055
De 50 à 54 ans	50 642	13,6 %	22 334	3 471	25 805	23 251	1 586	24 837
55 ans et plus	95 608	25,8 %	382	45 789	46 171	45 928	3 509	49 437
<b>Scolarité<sup>2</sup></b>								
Primaire	29 913	8,1 %	7 450	8 479	15 929	12 775	1 209	13 984
Secondaire I à IV	128 221	34,6 %	57 858	30 037	87 895	37 026	3 300	40 326
Secondaire V	66 577	17,9 %	27 786	17 937	45 723	19 484	1 370	20 854
Collégiale	20 106	5,4 %	8 447	5 052	13 499	6 345	262	6 607
Universitaire	19 465	5,2 %	9 163	5 570	14 733	4 530	202	4 732
Inconnue	106 810	28,8 %	30 440	23 577	54 017	51 053	1 740	52 793
<b>Durée de présence cumulative<sup>3</sup></b>								
Moyenne (mois)	160,8		107,7	137,7	119,4	230,7	211,2	229,6
Premier mois	2 799	0,8 %	1 957	690	2 647	146	6	152
De 2 à 5 mois	11 313	3,0 %	7 515	3 001	10 516	742	55	797
De 6 à 11 mois	13 407	3,6 %	8 295	3 815	12 110	1 217	80	1 297
De 12 à 23 mois	24 869	6,7 %	14 633	7 445	22 078	2 624	167	2 791
De 24 à 47 mois	37 485	10,1 %	19 851	11 601	31 452	5 606	427	6 033
De 48 à 119 mois	79 106	21,3 %	35 949	22 195	58 144	19 590	1 372	20 962
120 mois et plus	202 113	54,5 %	52 944	41 905	94 849	101 288	5 976	107 264
<b>Programme et types de contraintes à l'emploi</b>								
PAS - Sans contraintes	141 144	38,0 %	141 144	0	141 144	0	0	0
PAS - Contraintes temporaires	90 652	24,4 %	0	90 652	90 652	0	0	0
PSS - Contraintes sévères	131 213	35,4 %	0	0	0	131 213	0	131 213
PSS - Conjoints sans cont. sévères	8 083	2,2 %	0	0	0	0	8 083	8 083
<b>Région</b>								
01. Bas-Saint-Laurent	9 744	2,6 %	2 378	2 151	4 529	4 737	478	5 215
02. Saguenay - Lac-Saint-Jean	12 668	3,4 %	4 266	2 857	7 123	5 155	390	5 545
03. Capitale-Nationale	24 688	6,7 %	7 856	5 580	13 436	10 718	534	11 252
04. Mauricie	17 377	4,7 %	6 381	4 349	10 730	6 200	447	6 647
05. Estrie	16 411	4,4 %	5 678	3 941	9 619	6 377	415	6 792
06. Île-de-Montréal <sup>4</sup>	125 353	33,8 %	58 151	33 760	91 911	31 738	1 704	33 442
07. Outaouais	15 207	4,1 %	5 624	3 511	9 135	5 637	435	6 072
08. Abitibi-Témiscamingue	6 130	1,7 %	1 904	1 412	3 316	2 590	224	2 814
09. Côte-Nord	3 108	0,8 %	999	739	1 738	1 286	84	1 370
10. Nord-du-Québec	1 050	0,3 %	454	309	763	272	15	287
ARK <sup>5</sup>	479	0,1 %	257	124	381	95	3	98
11. Gaspésie - Îles-de-la-Madeleine	6 038	1,6 %	1 705	1 416	3 121	2 592	325	2 917
12. Chaudière-Appalache <sup>6</sup>	12 225	3,3 %	3 198	2 770	5 968	5 882	375	6 257
13. Laval	11 613	3,1 %	4 435	3 034	7 469	3 901	243	4 144
14. Lanaudière	17 787	4,8 %	7 032	4 505	11 537	5 827	423	6 250
15. Laurentides	20 359	5,5 %	7 763	5 075	12 838	7 028	493	7 521
16. Montérégie	50 741	13,7 %	19 028	12 273	31 301	18 298	1 142	19 440
17. Centre-du-Québec	11 831	3,2 %	4 282	2 963	7 245	4 258	328	4 586
Central <sup>8</sup>	8 762	2,4 %	10	7	17	8 717	28	8 745

MESS, DGARES, Direction de la statistique, avril 2011.

Jeunes de moins de 25 ans	Reven- dicateurs du statut de réfugié	Nouveaux arrivants (moins de 3 ans)	Arrivés au Canada depuis 3 ans et plus	Total Nés hors du Canada	Nés hors du		Familles mono- parentales	Durée consécutive de 2 ans et plus	
					Hommes	Femmes			
<b>Nombre d'adultes actifs<sup>1</sup> aux programmes d'aide financière de dernier recours pour certains segments de clientèle</b>									
<b>32 188</b>	<b>11 905</b>	<b>10 027</b>	<b>51 145</b>	<b>73 077</b>	<b>187 806</b>	<b>178 635</b>	<b>43 961</b>	<b>261 720</b>	<b>moyenne 2008-2009</b>
32 955	13 742	10 183	51 822	75 747	192 464	178 846	43 398	263 173	avril 2009
32 653	13 869	10 205	52 135	76 209	192 005	178 723	43 382	262 980	mai 2009
32 650	13 956	10 147	52 242	76 345	191 101	178 576	43 412	262 682	juin 2009
32 606	13 967	10 207	52 341	76 515	190 742	178 671	43 715	262 529	juillet 2009
32 746	13 707	10 399	52 693	76 799	191 363	178 908	44 065	262 544	août 2009
32 780	13 358	10 585	52 931	76 874	191 577	178 999	44 000	263 094	septembre 2009
32 525	12 801	10 786	52 833	76 420	190 938	177 798	43 291	262 647	octobre 2009
32 534	12 479	11 059	53 139	76 677	191 798	178 031	42 964	262 582	novembre 2009
32 716	12 198	11 434	53 180	76 812	193 072	178 345	42 954	262 993	décembre 2009
33 115	11 835	11 992	53 543	77 370	194 925	179 007	43 192	263 594	janvier 2010
33 868	11 658	12 152	53 785	77 595	196 097	179 758	43 425	263 713	février 2010
33 918	11 405	12 318	53 970	77 693	196 298	179 970	43 384	263 813	mars 2010
<b>32 922</b>	<b>12 915</b>	<b>10 956</b>	<b>52 885</b>	<b>76 755</b>	<b>192 698</b>	<b>178 803</b>	<b>43 432</b>	<b>263 029</b>	<b>moyenne 2009-2010</b>
33 634	11 059	12 320	54 108	77 487	195 692	179 645	43 389	263 847	avril 2010
33 266	10 728	12 443	54 241	77 412	194 532	179 308	43 369	263 685	mai 2010
32 949	10 317	12 462	54 137	76 916	192 651	178 757	43 321	263 351	juin 2010
32 899	9 901	12 430	54 207	76 538	191 572	178 310	43 397	263 125	juillet 2010
32 959	9 620	12 564	54 407	76 591	191 527	178 549	43 839	263 215	août 2010
32 748	9 413	12 426	54 503	76 342	190 926	177 970	43 604	263 228	septembre 2010
32 467	9 165	12 016	54 334	75 515	189 842	176 691	42 860	262 888	octobre 2010
32 642	9 040	12 071	54 365	75 476	190 306	176 536	42 312	262 977	novembre 2010
32 696	8 809	12 284	54 316	75 409	191 105	176 565	42 344	263 338	décembre 2010
33 125	8 662	12 634	54 689	75 985	192 928	177 156	42 531	264 270	janvier 2011
33 687	8 632	12 543	54 741	75 916	193 529	177 563	42 648	264 636	février 2011
									mars 2011
<b>33 007</b>	<b>9 577</b>	<b>12 381</b>	<b>54 368</b>	<b>76 326</b>	<b>192 237</b>	<b>177 914</b>	<b>43 056</b>	<b>263 505</b>	<b>moyenne 2010-2011</b>
<b>En février 2011</b>									
<b>33 687</b>	<b>8 632</b>	<b>12 543</b>	<b>54 741</b>	<b>75 916</b>	<b>193 529</b>	<b>177 563</b>	<b>42 648</b>	<b>264 636</b>	<b>Nombre d'adultes</b>
9,1%	2,3%	3,4%	14,8%	20,5%	52,2%	47,8%	11,5%	71,3%	Proportion (ens. des adultes)
	11,4%	16,5%	72,1%	100,0%					Proportion (selon la catégorie)
<b>Situation familiale</b>									
24 733	4 904	3 115	26 017	34 036	153 401	103 902	0	188 765	Personnes seules
780	698	1 270	4 908	6 876	14 534	14 482	0	22 614	Couples sans enfants
5 068	1 059	998	8 900	10 957	4 720	37 928	42 648	27 798	Familles monoparentales
3 028	1 969	6 594	14 527	23 090	20 482	20 514	0	25 069	Couples avec enfants
78	2	566	389	957	392	737	0	390	Conjoints d'étudiant
<b>Sexe</b>									
16 969	4 428	5 685	26 023	36 136	193 529	0	4 720	134 580	Hommes
16 718	4 204	6 858	28 718	39 780	0	177 563	37 928	130 056	Femmes
<b>Âge</b>									
21,2	37,3	36,4	45,8	43,3	43,9	44,0	36,9	46,6	Moyenne (années)
12 687	364	410	627	1 401	6 342	6 345	1 484	2 969	Moins de 21 ans
21 000	967	658	1 656	3 281	10 627	10 373	3 584	10 165	De 21 à 24 ans
0	1 498	1 548	3 548	6 594	16 538	15 549	6 149	18 196	De 25 à 29 ans
0	1 485	2 913	5 066	9 464	18 419	17 690	7 471	21 967	De 30 à 34 ans
0	1 231	3 142	6 481	10 854	18 536	16 633	6 973	22 215	De 35 à 39 ans
0	968	2 021	7 603	10 592	21 442	17 976	6 507	27 513	De 40 à 44 ans
0	691	854	7 520	9 065	26 623	21 749	5 404	37 336	De 45 à 49 ans
0	437	433	7 279	8 149	27 083	23 559	3 193	41 210	De 50 à 54 ans
0	991	564	14 961	16 516	47 919	47 689	1 883	83 065	55 ans et plus
<b>Scolarité<sup>2</sup></b>									
1 639	33	723	5 093	5 849	15 355	14 558	2 161	24 664	Primaire
12 783	63	756	10 464	11 283	70 188	58 033	17 652	92 841	Secondaire I à IV
2 776	86	1 337	9 952	11 375	33 994	32 583	9 071	45 809	Secondaire V
400	24	899	3 848	4 771	10 627	9 479	2 408	13 630	Collégiale
98	44	3 345	6 725	10 114	11 044	8 421	1 591	11 472	Universitaire
15 991	8 382	5 483	18 659	32 524	52 321	54 489	9 765	76 220	Inconnue
<b>Durée de présence cumulative<sup>3</sup></b>									
26,2	22,1	13,1	113,0	86,2	154,7	167,4	117,5	200,5	Moyenne (mois)
1 156	248	594	319	1 161	1 575	1 224	226	58	Premier mois
4 344	1 040	2 735	1 145	4 920	6 034	5 279	1 009	237	De 2 à 5 mois
4 954	1 224	2 801	1 535	5 560	7 091	6 316	1 689	310	De 6 à 11 mois
7 927	2 620	4 425	3 388	10 433	13 230	11 639	3 323	852	De 12 à 23 mois
9 309	3 134	1 988	8 422	13 544	20 128	17 357	6 102	23 191	De 24 à 47 mois
5 995	301	0	18 770	19 071	42 926	36 180	12 596	57 203	De 48 à 119 mois
2	65	0	21 162	21 227	102 545	99 568	17 703	182 785	120 mois et plus
<b>Programme et types de contraintes à l'emploi</b>									
16 942	6 497	8 500	25 728	40 725	87 211	53 933	17 936	78 536	PAS - Sans contraintes
8 384	1 966	3 844	18 558	24 368	34 050	56 602	20 442	59 337	PAS - Contraintes temporaires
8 240	142	120	9 296	9 558	68 543	62 670	4 270	119 664	PSS - Contraintes sévères
121	27	79	1 159	1 265	3 725	4 358	0	7 099	PSS - Conjoints sans cont. sévères
<b>Région</b>									
714	2	3	64	69	5 194	4 550	683	7 708	01. Bas-Saint-Laurent
1 168	2	7	76	85	6 520	6 148	1 203	9 709	02. Saguenay - Lac-Saint-Jean
1 811	3	830	1 272	2 105	13 330	11 358	2 120	18 270	03. Capitale-Nationale
1 754	0	146	284	430	9 077	8 300	1 985	13 137	04. Mauricie
1 774	2	569	984	1 555	8 813	7 598	1 770	11 726	05. Estrie
9 240	8 581	8 561	42 000	59 142	65 107	60 246	15 949	84 724	06. Île-de-Montréal <sup>4</sup>
1 584	1	413	1 153	1 567	7 780	7 427	2 118	10 835	07. Outaouais
500	0	5	46	51	3 192	2 938	601	4 549	08. Abitibi-Témiscamingue
267	0	1	13	14	1 605	1 503	378	2 307	09. Côte-Nord
217	0	0	3	3	533	517	221	591	10. Nord-du-Québec
90	0	0	0	0	260	219	108	229	ARK <sup>5</sup>
496	0	1	19	20	3 161	2 877	506	4 778	11. Gaspésie - Îles-de-la-Madeleine
985	0	11	131	142	6 336	5 889	1 076	9 254	12. Chaudière-Appalache <sup>6</sup>
1 149	6	536	3 258	3 800	5 710	5 903	1 484	8 012	13. Laval
2 192	1	182	474	657	9 227	8 560	2 257	12 343	14. Lanaudière
2 321	2	160	591	753	10 666	9 693	2 462	14 080	15. Laurentides
5 750	20	951	3 673	4 644	26 006	24 735	6 450	35 990	16. Montérégie
1 373	1	162	312	475	6 241	5 590	1 374	8 455	17. Centre-du-Québec
392	11	5	388	404	5 031	3 731	11	8 168	Central <sup>6</sup>

Tableau 3

## Contraintes temporaires

## Évolution du nombre d'adultes prestataires du Programme d'aide sociale selon le type de clientèle, 2009-2010 et 2010-2011

	Nombre d'adultes	var. ann.	Sans contraintes	État de santé	Grossesse ou enfants à charge	Enfant handicapé <sup>7</sup>	55 ans et plus	Autres	Total Contraintes temporaires
<b>Nombre d'adultes actifs<sup>1</sup> au Programme d'aide sociale</b>									
<b>moyenne 2008-2009</b>	<b>226 361</b>	<b>-2,5 %</b>	<b>138 966</b>	<b>13 211</b>	<b>27 365</b>	<b>1 544</b>	<b>43 503</b>	<b>1 771</b>	<b>87 395</b>
avril 2009	231 280	0,1 %	142 111	14 086	27 882	1 566	43 904	1 731	89 169
mai 2009	230 822	0,7 %	141 473	13 896	28 202	1 558	43 951	1 742	89 349
juin 2009	229 882	1,8 %	140 314	13 793	28 514	1 582	43 944	1 735	89 568
juillet 2009	229 841	2,4 %	140 123	13 655	28 790	1 584	43 969	1 720	89 718
août 2009	230 840	2,9 %	140 649	13 692	29 183	1 602	44 000	1 714	90 191
septembre 2009	231 112	3,3 %	140 819	13 392	29 434	1 605	44 153	1 709	90 293
octobre 2009	229 624	3,4 %	142 205	13 452	26 424	1 666	44 179	1 698	87 419
novembre 2009	230 722	3,7 %	142 603	13 657	26 758	1 679	44 344	1 681	88 119
décembre 2009	232 199	3,5 %	143 160	13 963	27 131	1 683	44 599	1 663	89 039
janvier 2010	234 644	3,2 %	144 996	13 879	27 636	1 683	44 837	1 613	89 648
février 2010	236 485	2,9 %	146 025	14 058	28 131	1 690	44 964	1 617	90 460
mars 2010	236 809	2,2 %	145 742	14 309	28 438	1 700	45 001	1 619	91 067
<b>moyenne 2009-2010</b>	<b>232 022</b>	<b>2,5 %</b>	<b>142 518</b>	<b>13 819</b>	<b>28 044</b>	<b>1 633</b>	<b>44 320</b>	<b>1 687</b>	<b>89 503</b>
avril 2010	235 786	1,9 %	144 063	14 577	28 693	1 695	45 119	1 639	91 723
mai 2010	234 191	1,5 %	142 596	14 299	28 893	1 687	45 109	1 607	91 595
juin 2010	231 779	0,8 %	140 530	13 845	28 985	1 679	45 132	1 608	91 249
juillet 2010	230 470	0,3 %	139 375	13 502	29 176	1 667	45 139	1 611	91 095
août 2010	230 736	0,0 %	139 496	13 226	29 553	1 673	45 194	1 594	91 240
septembre 2010	229 678	-0,6 %	138 569	13 016	29 634	1 645	45 224	1 590	91 109
octobre 2010	227 506	-0,9 %	139 339	13 118	26 582	1 676	45 188	1 603	88 167
novembre 2010	227 782	-1,3 %	138 989	13 416	26 773	1 672	45 348	1 584	88 793
décembre 2010	228 494	-1,6 %	139 095	13 743	27 004	1 676	45 407	1 569	89 399
janvier 2011	230 638	-1,7 %	140 630	13 679	27 433	1 693	45 641	1 562	90 008
février 2011	231 796	-2,0 %	141 144	13 807	27 858	1 700	45 720	1 567	90 652
mars 2011									
<b>moyenne 2010-2011</b>	<b>230 805</b>	<b>-0,5 %</b>	<b>140 348</b>	<b>13 657</b>	<b>28 235</b>	<b>1 678</b>	<b>45 293</b>	<b>1 594</b>	<b>90 457</b>

prop.

<b>En février 2011</b>									
<b>Nombre d'adultes</b>	<b>231 796</b>	<b>100 %</b>	<b>141 144</b>	<b>13 807</b>	<b>27 858</b>	<b>1 700</b>	<b>45 720</b>	<b>1 567</b>	<b>90 652</b>
Proportion (ens. des adultes)	100,0 %		60,9 %	6,0 %	12,0 %	0,7 %	19,7 %	0,7 %	39,1 %
Proportion (selon la catégorie)			15,2 %	30,7 %	1,9 %	50,4 %	1,7 %	100,0 %	

## Répartition des adultes prestataires du Programme d'aide sociale selon certaines caractéristiques, février 2011

<b>Situation familiale</b>									
Personnes seules	141 338	61,0 %	92 466	11 267	574	0	35 850	1 181	48 872
Couples sans enfants	14 584	6,3 %	7 432	374	114	0	6 578	86	7 152
Familles monoparentales	38 378	16,6 %	17 936	1 667	15 883	1 303	1 385	204	20 442
Couples avec enfants	36 400	15,7 %	22 984	487	10 549	391	1 894	95	13 416
Conjoints d'étudiant	1 096	0,5 %	326	12	738	6	13	1	770

<b>Sexe</b>									
Hommes	121 261	52,3 %	87 211	7 315	1 769	167	24 225	574	34 050
Femmes	110 535	47,7 %	53 933	6 492	26 089	1 533	21 495	993	56 602

<b>Âge</b>									
<b>Moyenne (années)</b>	<b>41,6</b>		<b>38,2</b>	<b>39,9</b>	<b>29,8</b>	<b>39,4</b>	<b>59,8</b>	<b>45,2</b>	<b>46,9</b>
Moins de 21 ans	9 238	4,0 %	6 574	408	2 241	1	0	14	2 664
De 21 à 24 ans	16 088	6,9 %	10 368	794	4 882	16	0	28	5 720
De 25 à 29 ans	25 036	10,8 %	16 472	1 387	6 998	130	0	49	8 564
De 30 à 34 ans	27 674	11,9 %	18 907	1 694	6 654	321	0	98	8 767
De 35 à 39 ans	26 267	11,3 %	19 724	1 668	4 360	403	0	112	6 543
De 40 à 44 ans	27 200	11,7 %	22 168	2 253	2 138	366	0	275	5 032
De 45 à 49 ans	28 317	12,2 %	24 215	2 880	490	318	0	414	4 102
De 50 à 54 ans	25 805	11,1 %	22 334	2 674	94	144	0	559	3 471
55 ans et plus	46 171	19,9 %	382	49	1	1	45 720	18	45 789

<b>Scolarité<sup>2</sup></b>									
Primaire	15 929	6,9 %	7 450	528	1 040	74	6 755	82	8 479
Secondaire I à IV	87 895	37,9 %	57 858	5 728	9 425	727	13 464	693	30 037
Secondaire V	45 723	19,7 %	27 786	3 469	4 054	400	9 642	372	17 937
Collégiale	13 499	5,8 %	8 447	1 057	1 178	119	2 589	109	5 052
Universitaire	14 733	6,4 %	9 163	569	1 600	67	3 266	68	5 570
Inconnue	54 017	23,3 %	30 440	2 456	10 561	313	10 004	243	23 577

<b>Durée de présence cumulative<sup>3</sup></b>									
<b>Moyenne (mois)</b>	<b>119,4</b>		<b>107,7</b>	<b>108,2</b>	<b>59,0</b>	<b>145,8</b>	<b>192,6</b>	<b>186,8</b>	<b>137,7</b>
Premier mois	2 647	1,1 %	1 957	192	363	5	124	6	690
De 2 à 5 mois	10 516	4,5 %	7 515	713	1 733	13	508	34	3 001
De 6 à 11 mois	12 110	5,2 %	8 295	805	2 268	21	696	25	3 815
De 12 à 23 mois	22 078	9,5 %	14 633	1 219	4 511	59	1 607	49	7 445
De 24 à 47 mois	31 452	13,6 %	19 851	1 852	6 456	134	3 071	88	11 601
De 48 à 119 mois	58 144	25,1 %	35 949	3 823	8 685	511	8 886	290	22 195
120 mois et plus	94 849	40,9 %	52 944	5 203	3 842	957	30 828	1 075	41 905

<b>Types de contraintes à l'emploi</b>									
Sans contraintes	141 144	60,9 %	141 144	0	0	0	0	0	0
Contraintes temporaires	90 652	39,1 %		13 807	27 858	1 700	45 720	1 567	90 652
Cont. tempo.: état de santé	13 807	6,0 %		13 807					13 807
Cont. tempo.: enf./gross.	27 858	12,0 %			27 858				27 858
Cont. tempo.: enf. hand.	1 700	0,7 %				1 700			1 700
Cont. tempo.: 55 ans et plus	45 720	19,7 %					45 720		45 720
Cont. tempo.: autres	1 567	0,7 %						1 567	1 567

<b>Région</b>									
01. Bas-Saint-Laurent	4 529	2,0 %	2 378	377	413	30	1 245	86	2 151
02. Saguenay - Lac-Saint-Jean	7 123	3,1 %	4 266	412	604	68	1 710	63	2 857
03. Capitale-Nationale	13 436	5,8 %	7 856	1 037	1 089	95	3 238	121	5 580
04. Mauricie	10 730	4,6 %	6 381	682	1 054	68	2 423	122	4 349
05. Estrie	9 619	4,1 %	5 678	980	1 075	77	1 745	64	3 941
06. Île-de-Montréal <sup>4</sup>	91 911	39,7 %	58 151	3 423	12 337	600	17 040	360	33 760
07. Outaouais	9 135	3,9 %	5 624	538	1 278	70	1 562	63	3 511
08. Abitibi-Témiscamingue	3 316	1,4 %	1 904	219	357	13	775	48	1 412
09. Côte-Nord	1 738	0,7 %	999	83	205	14	412	25	739
10. Nord-du-Québec	763	0,3 %	454	24	190	3	87	5	309
ARR <sup>5</sup>	381	0,2 %	257	2	92	3	27	0	124
11. Gaspésie - Îles-de-la-Madeleine	3 121	1,3 %	1 705	207	290	28	811	80	1 416
12. Chaudière-Appalache <sup>6</sup>	5 968	2,6 %	3 198	613	547	50	1 507	53	2 770
13. Laval	7 469	3,2 %	4 435	400	972	54	1 560	48	3 034
14. Lanaudière	11 537	5,0 %	7 032	869	1 358	105	2 079	94	4 505
15. Laurentides	12 838	5,5 %	7 763	1 143	1 380	102	2 361	89	5 075
16. Montérégie	31 301	13,5 %	19 028	2 265	3 868	283	5 667	190	12 273
17. Centre-du-Québec	7 245	3,1 %	4 282	533	837	40	1 497	56	2 963
Central <sup>8</sup>	17	0,0 %	10	2	4	0	1	0	7

MESS, DGARES, Direction de la statistique, avril 2011.

## Jeunes de moins de 25 ans

## Nés hors du Canada

## Tableau 3 - suite

Sans contraintes	Avec contraintes temporaires	Total Jeunes de moins de 25 ans	Reven- dicateurs du statut de réfugié	Nouveaux arrivants (moins de 3 ans)	Arrivés au Canada depuis 3 ans et plus	Total Nés hors du Canada			Familles mono- parentales	Durée consécutive de 2 ans et plus	
						Hommes	Femmes				
<b>Nombre d'adultes actifs<sup>1</sup> au Programme d'aide sociale pour certains segments de clientèle</b>											
<b>16 020</b>	<b>8 498</b>	<b>24 518</b>	<b>11 712</b>	<b>9 838</b>	<b>41 241</b>	<b>62 791</b>	<b>116 199</b>	<b>110 161</b>	<b>39 281</b>	<b>134 951</b>	<b>moyenne 2008-2009</b>
16 549	8 587	25 136	13 531	9 985	41 784	65 300	120 626	110 654	38 837	136 109	avril 2009
16 240	8 603	24 843	13 650	10 006	42 069	65 725	120 194	110 628	38 811	136 006	mai 2009
16 148	8 668	24 816	13 742	9 951	42 169	65 862	119 290	110 592	38 866	135 776	juin 2009
16 092	8 702	24 794	13 747	10 013	42 224	65 984	119 017	110 824	39 193	135 750	juillet 2009
16 207	8 724	24 931	13 483	10 205	42 565	66 253	119 645	111 195	39 541	135 906	août 2009
16 213	8 729	24 942	13 140	10 387	42 788	66 315	119 794	111 318	39 521	136 116	septembre 2009
16 259	8 418	24 677	12 583	10 598	42 709	65 890	119 313	110 311	38 863	135 878	octobre 2009
16 296	8 382	24 678	12 269	10 871	42 971	66 111	120 142	110 580	38 622	135 881	novembre 2009
16 335	8 473	24 808	11 982	11 245	43 012	66 239	121 335	110 864	38 586	136 227	décembre 2009
16 632	8 562	25 194	11 617	11 808	43 369	66 794	123 098	111 546	38 802	136 726	janvier 2010
17 204	8 686	25 890	11 439	11 965	43 625	67 029	124 243	112 242	39 050	136 839	février 2010
17 137	8 742	25 879	11 192	12 133	43 799	67 124	124 352	112 457	39 007	136 857	mars 2010
<b>16 443</b>	<b>8 606</b>	<b>25 049</b>	<b>12 698</b>	<b>10 764</b>	<b>42 757</b>	<b>66 219</b>	<b>120 921</b>	<b>111 101</b>	<b>38 975</b>	<b>136 173</b>	<b>moyenne 2009-2010</b>
16 806	8 785	25 591	10 838	12 137	43 911	66 886	123 662	112 124	38 997	136 858	avril 2010
16 486	8 723	25 209	10 507	12 256	43 986	66 749	122 408	111 783	38 967	136 695	mai 2010
16 169	8 669	24 838	10 098	12 264	43 853	66 215	120 562	111 217	38 920	136 361	juin 2010
16 090	8 678	24 768	9 692	12 226	43 898	65 816	119 533	110 937	39 020	136 272	juillet 2010
16 149	8 631	24 780	9 410	12 365	44 074	65 849	119 466	111 270	39 433	136 463	août 2010
16 036	8 551	24 587	9 209	12 222	44 176	65 607	118 907	110 771	39 227	136 520	septembre 2010
16 006	8 277	24 283	8 976	11 813	43 975	64 764	117 891	109 615	38 504	136 310	octobre 2010
16 170	8 256	24 426	8 857	11 870	43 976	64 703	118 299	109 483	38 072	136 402	novembre 2010
16 223	8 241	24 464	8 631	12 078	43 905	64 614	118 975	109 519	38 108	136 667	décembre 2010
16 565	8 257	24 822	8 492	12 433	44 235	65 160	120 588	110 050	38 276	137 450	janvier 2011
16 942	8 384	25 326	8 463	12 344	44 286	65 093	121 261	110 535	38 378	137 873	février 2011
											mars 2011
<b>16 331</b>	<b>8 496</b>	<b>24 827</b>	<b>9 379</b>	<b>12 183</b>	<b>44 025</b>	<b>65 587</b>	<b>120 141</b>	<b>110 664</b>	<b>38 718</b>	<b>136 716</b>	<b>moyenne 2010-2011</b>
<b>En février 2011</b>											
<b>16 942</b>	<b>8 384</b>	<b>25 326</b>	<b>8 463</b>	<b>12 344</b>	<b>44 286</b>	<b>65 093</b>	<b>121 261</b>	<b>110 535</b>	<b>38 378</b>	<b>137 873</b>	<b>Nombre d'adultes</b>
7,3%	3,6%	10,9%	3,7%	5,3%	19,1%	28,1%	52,3%	47,7%	16,6%	59,5%	Proportion (ens. des adultes)
66,9%	33,1%	100,0%	13,0%	19,0%	68,0%	100,0%					Proportion (selon la catégorie)
<b>Situation familiale</b>											
15 094	1 579	16 673	4 792	3 043	18 707	26 542	91 263	50 075	0	82 925	Personnes seules
613	66	679	668	1 209	3 552	5 429	7 317	7 267	0	9 560	Couples sans enfants
177	4 822	4 999	1 050	991	8 256	10 297	4 123	34 255	38 378	23 956	Familles monoparentales
1 044	1 858	2 902	1 951	6 537	13 391	21 879	18 189	18 211	0	21 068	Couples avec enfants
14	59	73	2	564	380	946	369	727	0	364	Conjoints d'étudiant
<b>Sexe</b>											
10 965	895	11 860	4 347	5 606	20 727	30 680	121 261	0	4 123	69 483	Hommes
5 977	7 489	13 466	4 116	6 738	23 559	34 413	0	110 535	34 255	68 390	Femmes
<b>Âge</b>											
21,2	21,4	21,3	37,0	36,3	44,9	42,2	42,2	40,9	36,1	44,8	Moyenne (années)
6 574	2 664	9 238	363	399	478	1 240	4 238	5 000	1 476	1 751	Moins de 21 ans
10 368	5 720	16 088	963	645	1 370	2 978	7 622	8 466	3 523	5 980	De 21 à 24 ans
			1 494	1 533	3 091	6 118	12 247	12 789	5 979	11 904	De 25 à 29 ans
			1 463	2 889	4 502	8 854	13 396	14 278	7 096	14 251	De 30 à 34 ans
			1 209	3 110	5 743	10 062	13 531	12 736	6 340	14 079	De 35 à 39 ans
			947	1 997	6 622	9 566	14 874	12 326	5 728	16 245	De 40 à 44 ans
			669	832	6 165	7 666	16 135	12 182	4 368	18 811	De 45 à 49 ans
			420	423	5 626	6 469	14 730	11 075	2 449	18 098	De 50 à 54 ans
			935	516	10 689	12 140	24 488	21 683	1 419	36 754	55 ans et plus
<b>Scolarité<sup>2</sup></b>											
822	289	1 111	30	709	4 207	4 946	8 118	7 811	1 881	11 632	Primaire
8 107	3 366	11 473	58	745	8 592	9 395	48 983	38 912	15 921	55 879	Secondaire I à IV
1 674	750	2 424	77	1 323	8 171	9 571	23 820	21 903	8 155	26 963	Secondaire V
237	115	352	22	896	3 174	4 092	7 263	6 236	2 110	7 634	Collégiale
72	23	95	43	3 327	5 808	9 178	8 523	6 210	1 417	7 263	Universitaire
6 030	3 841	9 871	8 233	5 344	14 334	27 911	24 554	29 463	8 894	28 502	Inconnue
<b>Durée de présence cumulative<sup>3</sup></b>											
20,9	26,8	22,8	21,4	13,0	101,5	74,3	115,7	123,5	108,9	162,0	Moyenne (mois)
835	219	1 054	247	591	306	1 144	1 483	1 164	224	55	Premier mois
2 914	914	3 828	1 038	2 721	1 060	4 819	5 554	4 962	1 003	181	De 2 à 5 mois
2 984	1 171	4 155	1 219	2 764	1 408	5 391	6 336	5 774	1 665	250	De 6 à 11 mois
4 374	2 051	6 425	2 582	4 363	3 111	10 056	11 594	10 484	3 274	714	De 12 à 23 mois
4 021	2 617	6 638	3 068	1 905	7 628	12 601	16 618	14 834	5 949	18 300	De 24 à 47 mois
1 814	1 410	3 224	266	0	15 950	16 216	31 186	26 958	11 762	38 592	De 48 à 119 mois
0	2	2	43	0	14 823	14 866	48 490	46 359	14 501	79 781	120 mois et plus
<b>Types de contraintes à l'emploi</b>											
16 942	0	16 942	6 497	8 500	25 728	40 725	87 211	53 933	17 936	78 536	Sans contraintes
	8 384	8 384	1 966	3 844	18 558	24 368	34 050	56 602	20 442	59 337	Contraintes temporaires
	1 202	1 202	25	81	1 058	1 164	7 315	6 492	1 667	6 127	Cont. tempo.: état de santé
	7 123	7 123	1 032	3 221	6 459	10 712	1 769	26 089	15 883	14 227	Cont. tempo.: enf./gross.
	17	17	5	15	361	381	167	1 533	1 303	1 303	Cont. tempo.: enf. hand.
	0	0	902	512	10 560	11 974	24 225	21 495	1 385	36 454	Cont. tempo.: 55 ans et plus
	42	42	2	15	120	137	574	993	204	1 226	Cont. tempo.: autres
<b>Région</b>											
332	158	490	1	3	40	44	2 508	2 021	565	2 883	01. Bas-Saint-Laurent
628	211	839	2	7	60	69	3 730	3 393	1 067	4 613	02. Saguenay - Lac-Saint-Jean
925	380	1 305	3	806	1 045	1 854	7 526	5 910	1 809	7 997	03. Capitale-Nationale
1 012	435	1 447	0	142	230	372	5 699	5 031	1 758	6 980	04. Mauricie
921	447	1 368	2	553	768	1 323	5 236	4 383	1 553	5 545	05. Estrie
5 236	2 377	7 613	8 427	8 442	34 629	51 498	47 471	44 440	14 673	54 377	06. Île-de-Montréal <sup>4</sup>
666	481	1 147	1	409	927	1 337	4 676	4 459	1 901	5 320	07. Outaouais
206	121	327	0	5	32	37	1 750	1 566	521	1 962	08. Abitibi-Témiscamingue
109	82	191	0	1	5	6	897	841	349	1 061	09. Côte-Nord
71	104	175	0	0	1	1	373	390	210	353	10. Nord-du-Québec
31	36	67	0	0	0	0	196	185	105	155	ARK <sup>5</sup>
248	111	359	0	1	11	12	1 660	1 461	427	2 084	11. Gaspésie - Îles-de-la-Madeleine
340	229	569	0	10	84	94	3 154	2 814	939	3 604	12. Chaudière-Appalache <sup>6</sup>
474	288	762	6	532	2 531	3 069	3 596	3 873	1 335	4 350	13. Laval
1 089	554	1 643	1	179	369	549	6 054	5 483	2 052	6 750	14. Lanaudière
1 148	597	1 745	2	159	458	619	6 835	6 003	2 206	7 278	15. Laurentides

Tableau 4

## Contraintes sévères

Évolution du nombre d'adultes prestataires du Programme de solidarité sociale selon le type de clientèle, 2009-2010 et 2010-2011

	Nombre d'adultes	var. ann.	Intellec- tuel et d'appren- tissage					Santé mentale	Physique	Autres	Total Contraintes sévères	Conjoints sans contraintes sévères
			Visuel	Auditif et de la parole	Santé mentale	Physique	Autres					
<b>Nombre d'adultes actifs<sup>1</sup> au Programme de solidarité sociale</b>												
<b>moenne 2008-2009</b>	<b>140 081</b>	<b>0,3 %</b>	<b>1 570</b>	<b>822</b>	<b>25 527</b>	<b>53 570</b>	<b>45 074</b>	<b>4 635</b>	<b>131 197</b>	<b>8 884</b>		
avril 2009	140 030	-0,5 %	1 567	840	25 492	53 900	44 817	4 682	131 298	8 732		
mai 2009	139 906	-0,5 %	1 575	843	25 488	53 960	44 683	4 680	131 229	8 677		
juin 2009	139 795	-0,5 %	1 563	836	25 474	53 995	44 610	4 680	131 158	8 637		
juillet 2009	139 572	-0,4 %	1 561	836	25 441	53 904	44 574	4 673	130 989	8 583		
août 2009	139 431	-0,4 %	1 553	836	25 410	53 893	44 515	4 660	130 867	8 564		
septembre 2009	139 464	-0,3 %	1 551	837	25 456	53 957	44 486	4 650	130 937	8 527		
octobre 2009	139 112	-0,3 %	1 555	841	25 425	53 929	44 419	4 462	130 631	8 481		
novembre 2009	139 107	-0,3 %	1 553	841	25 405	53 920	44 425	4 482	130 626	8 481		
décembre 2009	139 218	-0,5 %	1 546	846	25 376	54 012	44 385	4 601	130 766	8 452		
janvier 2010	139 288	-0,6 %	1 542	851	25 351	54 049	44 387	4 662	130 842	8 446		
février 2010	139 370	-0,5 %	1 539	851	25 398	54 115	44 348	4 687	130 938	8 432		
mars 2010	139 459	-0,5 %	1 543	850	25 376	54 232	44 363	4 700	131 064	8 395		
<b>moenne 2009-2010</b>	<b>139 479</b>	<b>-0,4 %</b>	<b>1 554</b>	<b>842</b>	<b>25 424</b>	<b>53 989</b>	<b>44 501</b>	<b>4 635</b>	<b>130 945</b>	<b>8 534</b>		
avril 2010	139 551	-0,3 %	1 548	856	25 407	54 244	44 410	4 721	131 186	8 365		
mai 2010	139 649	-0,2 %	1 553	856	25 387	54 341	44 406	4 735	131 278	8 371		
juin 2010	139 629	-0,1 %	1 546	848	25 380	54 378	44 406	4 750	131 308	8 321		
juillet 2010	139 412	-0,1 %	1 548	842	25 306	54 390	44 347	4 723	131 156	8 256		
août 2010	139 340	-0,1 %	1 545	843	25 320	54 350	44 285	4 732	131 075	8 265		
septembre 2010	139 218	-0,2 %	1 537	847	25 347	54 367	44 214	4 702	131 014	8 204		
octobre 2010	139 027	-0,1 %	1 541	840	25 395	54 384	44 133	4 564	130 857	8 170		
novembre 2010	139 060	0,0 %	1 528	838	25 406	54 434	44 118	4 586	130 910	8 150		
décembre 2010	139 176	0,0 %	1 536	836	25 397	54 513	44 114	4 652	131 048	8 128		
janvier 2011	139 446	0,1 %	1 540	834	25 405	54 659	44 181	4 715	131 334	8 112		
février 2011	139 296	-0,1 %	1 538	833	25 446	54 658	44 031	4 707	131 213	8 083		
mars 2011												
<b>moenne 2010-2011</b>	<b>139 346</b>	<b>-0,1 %</b>	<b>1 542</b>	<b>843</b>	<b>25 381</b>	<b>54 429</b>	<b>44 240</b>	<b>4 690</b>	<b>131 125</b>	<b>8 220</b>		

prop.

<b>En février 2011</b>										
Nombre d'adultes	139 296	100 %	1 538	833	25 446	54 658	44 031	4 707	131 213	8 083
Proportion (ens. des adultes)	100,0%		1,1%	0,6%	18,3%	39,2%	31,6%	3,4%	94,2%	5,8%
Proportion (selon la catégorie)			1,2%	0,6%	19,4%	41,7%	33,6%	3,6%	100,0%	

Répartition des adultes prestataires du Programme de solidarité sociale selon certaines caractéristiques, janvier 2011

<b>Situation familiale</b>										
Personnes seules	115 965	83,3 %	1 238	657	23 996	49 898	36 039	4 137	115 965	0
Couples sans enfants	14 432	10,4 %	136	75	968	2 317	4 557	445	8 498	5 934
Familles monoparentales	4 270	3,1 %	78	57	239	1 763	2 067	66	4 270	0
Couples avec enfants	4 596	3,3 %	85	42	243	672	1 346	59	2 447	2 149
Conjoints d'étudiant	33	0,0 %	1	2	0	8	22	0	33	0

<b>Sexe</b>										
Hommes	72 268	51,9 %	884	401	13 611	28 643	22 310	2 694	68 543	3 725
Femmes	67 028	48,1 %	654	432	11 835	26 015	21 721	2 013	62 670	4 358

<b>Âge</b>										
Moyenne (années)	47,9		47,8	46,6	41,7	47,6	50,6	52,7	47,7	51,0
Moins de 21 ans	3 449	2,5 %	24	31	1 566	995	753	57	3 426	23
De 21 à 24 ans	4 912	3,5 %	66	52	2 001	1 630	1 008	57	4 814	98
De 25 à 29 ans	7 051	5,1 %	74	51	2 361	2 829	1 449	89	6 853	198
De 30 à 34 ans	8 435	6,1 %	99	54	2 457	3 646	1 735	108	8 099	336
De 35 à 39 ans	8 902	6,4 %	107	50	2 307	3 670	2 108	189	8 431	471
De 40 à 44 ans	12 218	8,8 %	153	64	2 630	5 126	3 227	307	11 507	711
De 45 à 49 ans	20 055	14,4 %	227	96	3 575	8 489	5 878	639	18 904	1 151
De 50 à 54 ans	24 837	17,8 %	238	152	3 509	10 319	8 160	873	23 251	1 586
55 ans et plus	49 437	35,5 %	550	283	5 040	17 954	19 713	2 388	45 928	3 509

<b>Scolarité<sup>2</sup></b>										
Primaire	13 984	10,0 %	145	119	3 771	3 668	4 801	271	12 775	1 209
Secondaire I à IV	40 326	28,9 %	411	266	3 872	17 527	14 202	748	37 026	3 300
Secondaire V	20 854	15,0 %	254	106	712	10 521	7 408	483	19 484	1 370
Collégiale	6 607	4,7 %	62	27	35	4 097	1 980	144	6 345	262
Universitaire	4 732	3,4 %	64	12	11	3 090	1 235	118	4 530	202
Inconnue	52 793	37,9 %	602	303	17 045	15 755	14 405	2 943	51 053	1 740

<b>Durée de présence cumulative<sup>3</sup></b>										
Moyenne (mois)	229,6		232,4	215,8	252,7	227,3	224,8	208,0	230,7	211,2
Premier mois	152	0,1 %	0	3	40	50	44	9	146	6
De 2 à 5 mois	797	0,6 %	11	6	197	253	233	42	742	55
De 6 à 11 mois	1 297	0,9 %	15	17	334	426	354	71	1 217	80
De 12 à 23 mois	2 791	2,0 %	18	31	617	928	865	165	2 624	167
De 24 à 47 mois	6 033	4,3 %	70	53	1 208	2 108	1 847	320	5 606	427
De 48 à 119 mois	20 962	15,0 %	252	138	3 233	8 249	6 761	957	19 590	1 372
120 mois et plus	107 264	77,0 %	1 172	585	19 817	42 644	33 927	3 143	101 288	5 976

<b>Types de contraintes à l'emploi</b>										
Contraintes sévères	131 213	94,2 %	1 538	833	25 446	54 658	44 031	4 707	131 213	
Visuel	1 538	1,1 %	1 538						1 538	
Auditif et de la parole	833	0,6 %		833					833	
Intellectuel et d'apprentissage	25 446	18,3 %			25 446				25 446	
Santé mentale	54 658	39,2 %				54 658			54 658	
Physique	44 031	31,6 %					44 031		44 031	
Autres	4 707	3,4 %					4 707		4 707	
Conjoints sans contraintes sévères*	8 083	5,8 %								8 083

<b>Région</b>										
01. Bas-Saint-Laurent	5 215	3,7 %	50	21	1 040	1 923	1 577	126	4 737	478
02. Saguenay - Lac-Saint-Jean	5 545	4,0 %	52	33	1 136	1 957	1 883	94	5 155	390
03. Capitale-Nationale	11 252	8,1 %	149	72	1 714	5 275	3 250	258	10 718	534
04. Mauricie	6 647	4,8 %	60	33	1 104	2 692	2 177	134	6 200	447
05. Estrie	6 792	4,9 %	66	42	1 267	2 698	2 131	173	6 377	415
06. Île-de-Montréal <sup>4</sup>	33 442	24,0 %	464	215	4 000	15 087	11 273	699	31 738	1 704
07. Outaouais	6 072	4,4 %	54	43	1 138	2 187	2 029	186	5 637	435
08. Abitibi-Témiscamingue	2 814	2,0 %	38	21	558	922	974	77	2 590	224
09. Côte-Nord	1 370	1,0 %	10	14	298	449	483	32	1 286	84
10. Nord-du-Québec	287	0,2 %	4	0	50	96	115	7	272	15
AR <sup>5</sup>	98	0,1 %	1	0	22	32	36	4	95	3
11. Gaspésie - Îles-de-la-Madeleine	2 917	2,1 %	43	14	578	831	1 050	76	2 592	325
12. Chaudière-Appalache <sup>5</sup>	6 257	4,5 %	61	30	1 391	2 317	1 895	188	5 882	375
13. Laval	4 144	3,0 %	52	30	817	1 630	1 284	88	3 901	243
14. Lanaudière	6 250	4,5 %	67	47	1 205	2 165	2 182	161	5 827	423
15. Laurentides	7 521	5,4 %	66	57	1 405	2 866	2 435	199	7 028	493
16. Montérégie	19 440	14,0 %	214	122	3 763	7 161	6 656	382	18 298	1 142
17. Centre-du-Québec	4 586	3,3 %	57	33	850	1 637	1 515	166	4 258	328
Central <sup>6</sup>	8 745	6,3 %	31	6	3 132	2 765	1 122	1 661	8 717	28

Tableau 4 - suite

Jeunes de moins de 25 ans			Nés hors du Canada									
Avec contraintes sévères	Conjoints	Total Jeunes de moins de 25 ans	Reven-dicateurs du statut de réfugié	Nouveaux arrivants (moins de 3 ans)	Arrivés au Canada depuis 3 ans et plus	Total Nés hors du Canada	Durée		Familles mono-parentales	Durée consécutive de 2 ans et plus		
							Hommes	Femmes				
<b>Nombre d'adultes actifs<sup>1</sup> au Programme de solidarité sociale pour certains segments de clientèle</b>												
7 538	132	7 670	193	189	9 904	10 286	71 607	68 473	4 679	126 768	<b>moyenne 2008-2009</b>	
7 690	129	7 819	211	198	10 038	10 447	71 838	68 192	4 561	127 064	avril 2009	
7 680	130	7 810	219	199	10 066	10 484	71 811	68 095	4 571	126 974	mai 2009	
7 707	127	7 834	214	196	10 073	10 483	71 811	67 984	4 546	126 906	juin 2009	
7 690	122	7 812	220	194	10 117	10 531	71 725	67 847	4 522	126 779	juillet 2009	
7 690	125	7 815	224	194	10 128	10 546	71 718	67 713	4 524	126 638	août 2009	
7 714	124	7 838	218	198	10 143	10 559	71 783	67 681	4 479	126 978	septembre 2009	
7 725	123	7 848	218	188	10 124	10 530	71 625	67 487	4 428	126 769	octobre 2009	
7 733	123	7 856	210	188	10 168	10 566	71 656	67 451	4 342	126 701	novembre 2009	
7 785	123	7 908	216	189	10 168	10 573	71 737	67 481	4 368	126 766	décembre 2009	
7 805	116	7 921	218	184	10 174	10 576	71 827	67 461	4 390	126 868	janvier 2010	
7 860	118	7 978	219	187	10 160	10 566	71 854	67 516	4 375	126 874	février 2010	
7 927	112	8 039	213	185	10 171	10 569	71 946	67 513	4 377	126 956	mars 2010	
<b>7 751</b>	<b>123</b>	<b>7 873</b>	<b>217</b>	<b>192</b>	<b>10 128</b>	<b>10 536</b>	<b>71 778</b>	<b>67 702</b>	<b>4 457</b>	<b>126 856</b>	<b>moyenne 2009-2010</b>	
7 936	107	8 043	221	183	10 197	10 601	72 030	67 521	4 392	126 989	avril 2010	
7 946	111	8 057	221	187	10 255	10 663	72 124	67 525	4 402	126 990	mai 2010	
7 995	116	8 111	219	198	10 284	10 701	72 089	67 540	4 401	126 990	juin 2010	
8 020	111	8 131	209	204	10 309	10 722	72 039	67 373	4 377	126 853	juillet 2010	
8 065	114	8 179	210	199	10 333	10 742	72 061	67 279	4 406	126 752	août 2010	
8 048	113	8 161	204	204	10 327	10 735	72 019	67 199	4 377	126 708	septembre 2010	
8 078	106	8 184	189	203	10 359	10 751	71 951	67 076	4 356	126 578	octobre 2010	
8 103	113	8 216	183	201	10 389	10 773	72 007	67 053	4 240	126 575	novembre 2010	
8 115	117	8 232	178	206	10 411	10 795	72 130	67 046	4 236	126 671	décembre 2010	
8 185	118	8 303	170	201	10 454	10 825	72 340	67 106	4 255	126 820	janvier 2011	
8 240	121	8 361	169	199	10 455	10 823	72 268	67 028	4 270	126 763	février 2011	
											mars 2011	
<b>8 066</b>	<b>113</b>	<b>8 180</b>	<b>198</b>	<b>199</b>	<b>10 343</b>	<b>10 739</b>	<b>72 096</b>	<b>67 250</b>	<b>4 337</b>	<b>126 790</b>	<b>moyenne 2010-2011</b>	
<b>En février 2011</b>												
<b>8 240</b>	<b>121</b>	<b>8 361</b>	<b>169</b>	<b>199</b>	<b>10 455</b>	<b>10 823</b>	<b>72 268</b>	<b>67 028</b>	<b>4 270</b>	<b>126 763</b>	<b>Nombre d'adultes</b>	
5,9%	0,1%	6,0%	0,1%	0,1%	7,5%	7,8%	51,9%	48,1%	3,1%	91,0%	<i>Proportion (ens. des adultes)</i>	
98,6%	1,4%	100,0%	1,6%	1,8%	96,6%	100,0%					<i>Proportion (selon la catégorie)</i>	
<b>Situation familiale</b>												
8 060	0	8 060	112	72	7 310	7 494	62 138	53 827	0	105 840	Personnes seules	
50	51	101	30	61	1 356	1 447	7 217	7 215	0	13 054	Couples sans enfants	
69	0	69	9	7	644	660	597	3 673	4 270	3 842	Familles monoparentales	
56	70	126	18	57	1 136	1 211	2 293	2 303	0	4 001	Couples avec enfants	
5	0	5	0	2	9	11	23	10	0	26	Conjoints d'étudiant	
<b>Sexe</b>												
5 078	31	5 109	81	79	5 296	5 456	72 268	0	597	65 097	Hommes	
3 162	90	3 252	88	120	5 159	5 367	0	67 028	3 673	61 666	Femmes	
<b>Âge</b>												
21,1	21,9	21,1	49,6	43,2	49,6	49,5	46,8	49,0	44,2	48,5	Moyenne (années)	
3 426	23	3 449	1	11	149	161	2 104	1 345	8	1 218	Moins de 21 ans	
4 814	98	4 912	4	13	286	303	3 005	1 907	61	4 185	De 21 à 24 ans	
0	0	0	4	15	457	476	4 291	2 760	170	6 292	De 25 à 29 ans	
0	0	0	22	24	564	610	5 023	3 412	375	7 716	De 30 à 34 ans	
0	0	0	22	32	738	792	5 005	3 897	633	8 136	De 35 à 39 ans	
0	0	0	21	24	981	1 026	6 568	5 650	779	11 268	De 40 à 44 ans	
0	0	0	22	22	1 355	1 399	10 488	9 567	1 036	18 525	De 45 à 49 ans	
0	0	0	17	10	1 653	1 680	12 353	12 484	744	23 112	De 50 à 54 ans	
0	0	0	56	48	4 272	4 376	23 431	26 006	464	46 311	55 ans et plus	
<b>Scolarité<sup>2</sup></b>												
522	6	528	3	14	886	903	7 237	6 747	280	13 032	Primaire	
1 267	43	1 310	5	11	1 872	1 888	21 205	19 121	1 731	36 962	Secondaire I à IV	
343	9	352	9	14	1 781	1 804	10 174	10 680	916	18 846	Secondaire V	
48	0	48	2	3	674	679	3 364	3 243	298	5 996	Collégiale	
3	0	3	1	18	917	936	2 521	2 211	174	4 209	Universitaire	
6 057	63	6 120	149	139	4 325	4 613	27 767	25 026	871	47 718	Inconnue	
<b>Durée de présence cumulative<sup>3</sup></b>												
36,6	34,6	36,6	53,0	19,6	161,7	157,4	220,0	239,8	195,2	242,3	Moyenne (mois)	
102	0	102	1	3	13	17	92	60	2	3	Premier mois	
510	6	516	2	14	85	101	480	317	6	56	De 2 à 5 mois	
790	9	799	5	37	127	169	755	542	24	60	De 6 à 11 mois	
1 470	32	1 502	38	62	277	377	1 636	1 155	49	138	De 12 à 23 mois	
2 631	40	2 671	66	83	794	943	3 510	2 523	153	4 891	De 24 à 47 mois	
2 737	34	2 771	35	0	2 820	2 855	11 740	9 222	834	18 611	De 48 à 119 mois	
0	0	0	22	0	6 339	6 361	54 055	53 209	3 202	103 004	120 mois et plus	
<b>Types de contraintes à l'emploi</b>												
8 240		8 240	142	120	9 296	9 558	68 543	62 670	4 270	119 664	Contraintes sévères	
90		90	11	13	206	230	884	654	78	1 415	Visuel	
83		83	1	2	72	75	401	432	57	718	Auditif et de la parole	
3 567		3 567	5	19	746	770	13 611	11 835	239	23 933	Intellectuel et d'apprentissage	
2 625		2 625	27	15	4 039	4 081	28 643	26 015	1 763	50 105	Santé mentale	
1 761		1 761	92	67	3 892	4 051	22 310	21 721	2 067	39 766	Physique	
114		114	6	4	341	351	2 694	2 013	66	3 727	Autres	
0	121	121	27	79	1 159	1 265	3 725	4 358	0	7 099	Conjoints sans contraintes sévères*	
<b>Région</b>												
221	3	224	1	0	24	25	2 686	2 529	118	4 825	01. Bas-Saint-Laurent	
324	5	329	0	0	16	16	2 790	2 755	136	5 096	02. Saguenay - Lac-Saint-Jean	
500	6	506	0	24	227	251	5 804	5 448	311	10 273	03. Capitale-Nationale	
303	4	307	0	4	54	58	3 378	3 269	227	6 157	04. Mauricie	
391	15	406	0	16	216	232	3 577	3 215	217	6 181	05. Estrie	
1 606	21	1 627	154	119	7 371	7 644	17 636	15 806	1 276	30 347	06. Île-de-Montréal <sup>4</sup>	
430	7	437	0	4	226	230	3 104	2 968	217	5 515	07. Outaouais	
170	3	173	0	0	14	14	1 442	1 372	80	2 587	08. Abitibi-Témiscamingue	
76	0	76	0	0	8	8	708	662	29	1 246	09. Côte-Nord	
42	0	42	0	0	2	2	160	127	11	238	10. Nord-du-Québec	
23	0	23	0	0	0	0	64	34	3	74	ARK <sup>5</sup>	
134	3	137	0	0	8	8	1 501	1 416	79	2 694	11. Gaspésie - Îles-de-la-Madeleine	
412	4	416	0	1	47	48	3 182	3 075	137	5 650	12. Chaudière-Appalache <sup>6</sup>	
383	4	387	0	4	727	731	2 114	2 030	149	3 662	13. Laval	
544	5	549	0	3	105	108	3 173	3 077	205	5 593	14. Lanaudière	
569	7	576	0	1	133	134	3 831	3 690	256	6 802	15. Laurentides	
1 483	22	1 505	3	15	839	857	9 814	9 626	658	17 528	16. Montérégie	
267	8	275	0	3	51	54	2 347	2 239	157	4 211	17. Centre-du-Québec	
385	4	389	11	5	387	403	5 021	3 724	7	8 158	Central <sup>8</sup>	

**Tableau 5**

**Évolution du nombre de participants au Programme alternative jeunesse, 2009-2010 et 2010-2011**

	Nombre total d'adultes	Taux de variation annuelle	Nés hors du Canada	Hommes	Femmes	Nombre d'adultes avec alloc. jeunesse <sup>2</sup>	Taux de variation annuelle	Allocation moyenne <sup>3</sup>
<b>Participants au Programme alternative jeunesse<sup>1</sup></b>								
<b>moyenne 2008-2009</b>	<b>5 713</b>	<b>s.o.</b>	<b>594</b>	<b>3 123</b>	<b>2 590</b>	<b>4 833</b>	<b>s.o.</b>	<b>644,64 \$</b>
avril 2009	7 545	49,1 %	791	4 210	3 335	6 439	49,7 %	615,77 \$
mai 2009	7 647	49,7 %	802	4 210	3 437	6 464	50,0 %	607,20 \$
juin 2009	7 508	52,1 %	807	4 096	3 412	6 431	54,1 %	742,10 \$
juillet 2009	7 376	50,1 %	791	4 023	3 353	6 246	53,2 %	616,19 \$
août 2009	7 529	50,2 %	786	4 054	3 475	6 494	54,0 %	736,19 \$
septembre 2009	7 669	45,9 %	797	4 092	3 577	6 370	43,3 %	614,94 \$
octobre 2009	7 892	43,1 %	817	4 211	3 681	6 519	41,9 %	613,69 \$
novembre 2009	8 232	40,2 %	867	4 454	3 778	6 937	41,1 %	751,74 \$
décembre 2009	8 211	35,8 %	878	4 459	3 752	6 876	33,9 %	625,79 \$
janvier 2010	8 526	30,9 %	926	4 667	3 859	7 187	30,0 %	609,76 \$
février 2010	8 668	25,0 %	934	4 803	3 865	7 337	24,5 %	615,08 \$
mars 2010	8 827	19,6 %	955	4 899	3 928	7 534	17,5 %	754,60 \$
<b>moyenne 2009-2010</b>	<b>7 969</b>	<b>39,5 %</b>	<b>846</b>	<b>4 348</b>	<b>3 621</b>	<b>6 736</b>	<b>39,4 %</b>	<b>658,59 \$</b>
avril 2010	8 659	14,8 %	941	4 795	3 864	7 211	12,0 %	608,16 \$
mai 2010	8 324	8,9 %	935	4 529	3 795	6 935	7,3 %	733,50 \$
juin 2010	7 862	4,7 %	907	4 216	3 646	6 518	1,4 %	604,44 \$
juillet 2010	7 500	1,7 %	871	4 041	3 459	6 246	0,0 %	609,44 \$
août 2010	7 436	-1,2 %	869	3 951	3 485	6 380	-1,8 %	728,44 \$
septembre 2010	7 394	-3,6 %	842	3 863	3 531	6 058	-4,9 %	609,05 \$
octobre 2010	7 494	-5,0 %	840	3 872	3 622	6 121	-6,1 %	612,46 \$
novembre 2010	7 555	-8,2 %	855	3 892	3 663	6 373	-8,1 %	758,01 \$
décembre 2010	7 485	-8,8 %	863	3 829	3 656	6 290	-8,5 %	628,27 \$
janvier 2011	7 718	-9,5 %	873	3 932	3 786	6 610	-8,0 %	745,55 \$
février 2011	7 729	-10,8 %	870	3 994	3 735	6 469	-11,8 %	620,89 \$
mars 2011								
<b>moyenne 2010-2011</b>	<b>7 741</b>	<b>-2,9 %</b>	<b>879</b>	<b>4 083</b>	<b>3 658</b>	<b>6 474</b>	<b>-3,9 %</b>	<b>659,84 \$</b>

**Proportion**

**Proportion**

<b>En février 2011</b>								
Nombre d'adultes	7 729	100,0 %	870	3 994	3 735	6 469	100,0 %	620,89 \$
Proportion	100,0 %		11,3 %	51,7 %	48,3 %	83,7 %		

<b>Situation familiale<sup>4</sup></b>								
Personnes seules	6 273	81,2 %	740	3 699	2 574	5 264	81,4 %	609,74 \$
Couples sans enfants	131	1,7 %	5	54	77	103	1,6 %	601,79 \$
Familles monoparentales	814	10,5 %	80	10	804	688	10,6 %	708,22 \$
Couples avec enfants	198	2,6 %	18	73	125	166	2,6 %	630,05 \$
Conjoints d'étudiant	0	0,0 %	0	0	0	0	0,0 %	- \$
Inconnue	313	4,0 %	27	158	155	248	3,8 %	617,23 \$

<b>Sexe</b>								
Hommes	3 994	51,7 %	489	3 994	0	3 267	50,5 %	602,93 \$
Femmes	3 735	48,3 %	381	0	3 735	3 202	49,5 %	639,22 \$

<b>Âge</b>								
Moyenne (années)	20,4		20,8	20,4	20,3	20,2		
Moins de 18 ans	71	0,9 %	5	15	56	64	1,0 %	667,15 \$
De 18 à 20 ans	4 242	54,9 %	408	2 155	2 087	3 725	57,6 %	618,82 \$
21 ans et plus	3 416	44,2 %	457	1 824	1 592	2 680	41,4 %	622,67 \$

<b>Scolarité<sup>5</sup></b>								
Primaire	354	4,6 %	48	189	165	311	4,8 %	625,79 \$
Secondaire I à IV	4 647	60,1 %	324	2 442	2 205	3 873	59,9 %	618,00 \$
Secondaire V	959	12,4 %	160	481	478	774	12,0 %	626,95 \$
Collégiale	123	1,6 %	25	47	76	97	1,5 %	636,95 \$
Universitaire	26	0,3 %	14	11	15	20	0,3 %	619,20 \$
Inconnue	1 620	21,0 %	299	824	796	1 394	21,5 %	623,39 \$

<b>Types de contraintes à l'emploi</b>								
Sans contraintes	6 444	83,4 %	755	3 776	2 668	5 414	83,7 %	610,42 \$
Contraintes temporaires	967	12,5 %	88	57	910	804	12,4 %	692,48 \$
Cont. tempo.: état de santé	70	0,9 %	3	43	27	54	0,8 %	646,83 \$
Cont. tempo.: enf./gross.	889	11,5 %	85	14	875	743	11,5 %	695,93 \$
Cont. tempo.: enf. handicapé	3	0,0 %	0	0	3	3	0,0 %	732,00 \$
Cont. tempo.: autres	5	0,1 %	0	0	5	4	0,1 %	639,12 \$
Contraintes sévères	5	0,0 %	0	3	2	3	0,0 %	632,00 \$
Inconnu	313	4,0 %	27	158	155	248	3,8 %	617,23 \$

<b>Région</b>								
01. Bas-Saint-Laurent	227	2,9 %	1	119	108	186	2,9 %	592,80 \$
02. Saguenay - Lac-Saint-Jean	428	5,5 %	5	214	214	347	5,4 %	614,86 \$
03. Capitale-Nationale	480	6,2 %	53	248	232	382	5,9 %	609,33 \$
04. Mauricie	490	6,3 %	11	243	247	399	6,2 %	630,68 \$
05. Estrie	371	4,8 %	49	207	164	320	4,9 %	637,48 \$
06. Île-de-Montréal <sup>6</sup>	1 816	23,5 %	593	981	835	1 565	24,2 %	627,09 \$
07. Outaouais	473	6,1 %	38	200	273	404	6,2 %	636,52 \$
08. Abitibi-Témiscamingue	273	3,5 %	2	135	138	230	3,6 %	607,84 \$
09. Côte-Nord	137	1,8 %	1	74	63	118	1,8 %	639,21 \$
10. Nord-du-Québec	23	0,3 %	0	10	13	16	0,2 %	578,76 \$
ARK <sup>7</sup>	0	0,0 %	0	0	0	0	0,0 %	- \$
11. Gaspésie - Îles-de-la-Madeleine	223	2,9 %	1	113	110	192	3,0 %	617,48 \$
12. Chaudière-Appalache <sup>8</sup>	313	4,0 %	8	152	161	264	4,1 %	625,23 \$
13. Laval	197	2,5 %	29	99	98	157	2,4 %	620,76 \$
14. Lanaudière	344	4,5 %	5	148	196	303	4,7 %	630,62 \$
15. Laurentides	503	6,5 %	10	296	207	413	6,4 %	600,91 \$
16. Montérégie	1 115	14,4 %	45	593	522	909	14,1 %	621,45 \$
17. Centre-du-Québec	316	4,1 %	19	162	154	264	4,1 %	591,94 \$

MESS, DGARES, Direction de la statistique, avril 2011.

Tableau 6

Évolution du nombre d'adultes prestataires des programmes d'aide financière de dernier recours qui reçoivent une allocation de soutien, 2009-2010 et 2010-2011

Répartition des adultes prestataires qui reçoivent une allocation de soutien selon certaines caractéristiques, février 2011

	DEVENIR				INTERAGIR			
	Programme d'aide sociale	Programme de solidarité sociale	TOTAL	var. ann.	Programme d'aide sociale	Programme de solidarité sociale	TOTAL	var. ann.
<b>Nombre d'adultes qui reçoivent une allocation de soutien<sup>1</sup></b>								
<b>moyenne 2008-2009</b>	<b>729</b>	<b>226</b>	<b>955</b>	<b>s.o.</b>	<b>701</b>	<b>2 500</b>	<b>3 425</b>	<b>s.o.</b>
avril 2009	753	262	1 015	-6,5%	792	2 748	3 540	0,4%
mai 2009	740	267	1 007	2,0%	779	2 707	3 486	-3,0%
juin 2009	672	269	941	-2,7%	753	2 672	3 425	-3,2%
juillet 2009	642	248	890	-4,0%	679	2 589	3 268	-3,5%
août 2009	554	237	791	-2,3%	581	2 378	2 959	-1,3%
septembre 2009	536	225	761	-6,6%	611	2 421	3 032	-0,8%
octobre 2009	548	228	776	-14,1%	739	2 680	3 419	-0,1%
novembre 2009	537	249	786	-18,8%	780	2 757	3 537	0,5%
décembre 2009	571	243	814	-18,6%	787	2 788	3 575	0,8%
janvier 2010	583	229	812	-16,5%	779	2 739	3 518	1,0%
février 2010	590	232	822	-17,6%	800	2 804	3 604	2,9%
mars 2010	605	238	843	-18,2%	796	2 776	3 572	1,4%
<b>moyenne 2009-2010</b>	<b>611</b>	<b>244</b>	<b>855</b>	<b>-10,5%</b>	<b>740</b>	<b>2 672</b>	<b>3 411</b>	<b>-0,4%</b>
avril 2010	570	243	813	-19,9%	825	2 758	3 583	1,2%
mai 2010	553	248	801	-20,5%	827	2 719	3 546	1,7%
juin 2010	545	249	794	-15,6%	786	2 687	3 473	1,4%
juillet 2010	517	247	764	-14,2%	704	2 596	3 300	1,0%
août 2010	437	231	668	-15,5%	605	2 374	2 979	0,7%
septembre 2010	405	223	628	-17,5%	617	2 383	3 000	-1,1%
octobre 2010	422	244	666	-14,2%	733	2 564	3 297	-3,6%
novembre 2010	433	236	669	-14,9%	774	2 552	3 326	-6,0%
décembre 2010	415	231	646	-20,6%	745	2 524	3 269	-8,6%
janvier 2011	394	216	610	-24,9%	715	2 453	3 168	-9,9%
février 2011	375	205	580	-29,4%	692	2 404	3 096	-14,1%
mars 2011								
<b>moyenne 2010-2011</b>	<b>461</b>	<b>234</b>	<b>694</b>	<b>-18,8%</b>	<b>729</b>	<b>2 547</b>	<b>3 276</b>	<b>-4,0%</b>
				<i>prop.</i>				<i>prop.</i>
<b>En février 2011</b>								
<b>Nombre d'adultes</b>	<b>375</b>	<b>205</b>	<b>580</b>	<b>100,0%</b>	<b>692</b>	<b>2 404</b>	<b>3 096</b>	<b>100,0%</b>
<b>Situation familiale</b>								
Personnes seules	254	177	431	74,3%	492	2 212	2 704	87,3%
Couples sans enfants	10	16	26	4,5%	28	107	135	4,4%
Familles monoparentales	61	9	70	12,1%	124	56	180	5,8%
Couples avec enfants	50	3	53	9,1%	48	29	77	2,5%
Conjoints d'étudiant	0	0	0	0,0%	0	0	0	0,0%
<b>Sexe</b>								
Hommes	156	105	261	45,0%	272	1 293	1 565	50,5%
Femmes	219	100	319	55,0%	420	1 111	1 531	49,5%
<b>Âge</b>								
<i>Moyenne (années)</i>	<i>40,4</i>	<i>40,6</i>	<i>40,5</i>		<i>41,6</i>	<i>43,5</i>	<i>43,1</i>	
Moins de 21 ans	9	6	15	2,6%	30	15	45	1,5%
De 21 à 24 ans	15	10	25	4,3%	50	118	168	5,4%
De 25 à 29 ans	37	27	64	11,0%	48	199	247	8,0%
De 30 à 34 ans	57	26	83	14,3%	68	262	330	10,7%
De 35 à 39 ans	52	26	78	13,4%	69	252	321	10,4%
De 40 à 44 ans	59	20	79	13,6%	86	273	359	11,6%
De 45 à 49 ans	65	39	104	17,9%	139	458	597	19,3%
De 50 à 54 ans	60	30	90	15,5%	127	418	545	17,6%
55 ans et plus	21	21	42	7,2%	75	409	484	15,6%
<b>Scolarité<sup>2</sup></b>								
Primaire	33	20	53	9,1%	80	423	503	16,2%
Secondaire I à IV	136	66	202	34,8%	311	788	1 099	35,5%
Secondaire V	106	59	165	28,4%	146	491	637	20,6%
Collégiale	35	22	57	9,8%	48	204	252	8,1%
Universitaire	26	18	44	7,6%	36	153	189	6,1%
Inconnue	39	20	59	10,2%	71	345	416	13,4%
<b>Durée cumulative de présence à l'aide financière de dernier recours</b>								
<i>Moyenne</i>	<i>127,1</i>	<i>164,6</i>	<i>140,4</i>		<i>162,8</i>	<i>214,0</i>	<i>202,5</i>	
Premier mois	0	0	0	0,0%	0	0	0	0,0%
De 2 à 5 mois	6	0	6	1,0%	4	1	5	0,2%
De 6 à 11 mois	22	2	24	4,1%	16	5	21	0,7%
De 12 à 23 mois	38	6	44	7,6%	45	27	72	2,3%
De 24 à 47 mois	47	13	60	10,3%	62	96	158	5,1%
De 48 à 119 mois	94	65	159	27,4%	162	445	607	19,6%
120 mois et plus	168	119	287	49,5%	403	1 830	2 233	72,1%
<b>Types de contraintes à l'emploi et types de diagnostics médicaux</b>								
Sans contraintes	314		314	54,1%	560		560	18,1%
Contraintes temporaires	61		61	10,5%	132		132	4,3%
Cont. tempo.: état de santé	18		18	3,1%	20		20	0,6%
Cont. tempo.: enf./gross.	21		21	3,6%	37		37	1,2%
Cont. tempo.: enf. hand.	1		1	0,2%	3		3	0,1%
Cont. tempo.: 55 ans et plus	21		21	3,6%	71		71	2,3%
Cont. tempo.: autres	0		0	0,0%	1		1	0,0%
Contraintes sévères (types de diagnostics)		194	194	33,4%		2 370	2 370	76,6%
Visuel		3	3	0,5%		24	24	0,8%
Auditif et de la parole		0	0	0,0%		19	19	0,6%
Intellectuel et d'apprentissage		35	35	6,0%		518	518	16,7%
Santé mentale		125	125	21,6%		1 382	1 382	44,6%
Physique		28	28	4,8%		397	397	12,8%
Autres		3	3	0,5%		30	30	1,0%
Conjoints sans contraintes sévères		11	11	1,9%		34	34	1,1%
<b>Région</b>								
01. Bas-Saint-Laurent	11	8	19	3,3%	4	47	51	1,6%
02. Saguenay - Lac-Saint-Jean	17	7	24	4,1%	24	155	179	5,8%
03. Capitale-Nationale	21	17	38	6,6%	61	163	224	7,2%
04. Mauricie	49	34	83	14,3%	33	96	129	4,2%
05. Estrie	41	26	67	11,6%	20	25	45	1,5%
06. Île-de-Montréal <sup>3</sup>	93	43	136	23,4%	234	833	1 067	34,5%
07. Outaouais	14	11	25	4,3%	20	120	140	4,5%
08. Abitibi-Témiscamingue	2	11	13	2,2%	16	75	91	2,9%
09. Côte-Nord	1	0	1	0,2%	8	13	21	0,7%
10. Nord-du-Québec	0	0	0	0,0%	2	10	12	0,4%
ARK <sup>4</sup>	0	0	0	0,0%	0	0	0	0,0%
11. Gaspésie - Îles-de-la-Madeleine	2	1	3	0,5%	43	47	90	2,9%
12. Chaudière-Appalache <sup>5</sup>	9	7	16	2,8%	15	81	96	3,1%
13. Laval	0	0	0	0,0%	9	98	107	3,5%
14. Lanaudière	10	3	13	2,2%	42	52	94	3,0%
15. Laurentides	35	10	45	7,8%	36	94	130	4,2%
16. Montérégie	32	11	43	7,4%	88	378	466	15,1%
17. Centre-du-Québec	38	8	46	7,9%	37	20	57	1,8%
Central <sup>6</sup>	0	8	8	1,4%	0	97	97	3,1%



Tableau 6 - suite

RÉUSSIR		TOTAL				
Programme de solidarité sociale	var. ann.	Programme d'aide sociale	Programme de solidarité sociale	TOTAL	var. ann.	
<b>Nombre d'adultes qui reçoivent une allocation de soutien<sup>1</sup></b>						
<b>111</b>	<b>s.o.</b>	<b>1 500</b>	<b>2 991</b>	<b>4 491</b>	<b>s.o.</b>	<b>moyenne 2008-2009</b>
150	44,2%	1 545	3 160	4 705	-0,2%	avril 2009
146	32,7%	1 519	3 120	4 639	-1,1%	mai 2009
130	30,0%	1 425	3 071	4 496	-2,3%	juin 2009
68	23,6%	1 321	2 905	4 226	-3,3%	juillet 2009
61	41,9%	1 135	2 676	3 811	-1,0%	août 2009
124	33,3%	1 147	2 770	3 917	-1,2%	septembre 2009
163	31,5%	1 287	3 071	4 358	-2,1%	octobre 2009
169	26,1%	1 317	3 175	4 492	-2,8%	novembre 2009
169	20,7%	1 358	3 200	4 558	-2,7%	décembre 2009
169	19,9%	1 362	3 137	4 499	-2,1%	janvier 2010
171	23,9%	1 390	3 207	4 597	-0,9%	février 2010
179	21,8%	1 401	3 193	4 594	-2,3%	mars 2010
<b>142</b>	<b>27,8%</b>	<b>1 351</b>	<b>3 057</b>	<b>4 408</b>	<b>-1,9%</b>	<b>moyenne 2009-2010</b>
180	20,0%	1 395	3 181	4 576	-2,7%	avril 2010
181	24,0%	1 380	3 148	4 528	-2,4%	mai 2010
155	19,2%	1 331	3 091	4 422	-1,6%	juin 2010
93	36,8%	1 221	2 936	4 157	-1,6%	juillet 2010
77	26,2%	1 042	2 682	3 724	-2,3%	août 2010
159	28,2%	1 022	2 765	3 787	-3,3%	septembre 2010
187	14,7%	1 155	2 995	4 150	-4,8%	octobre 2010
185	9,5%	1 207	2 973	4 180	-6,9%	novembre 2010
186	10,1%	1 160	2 941	4 101	-10,0%	décembre 2010
181	7,1%	1 109	2 850	3 959	-12,0%	janvier 2011
188	9,9%	1 067	2 797	3 864	-15,9%	février 2011
						mars 2011
<b>161</b>	<b>13,8%</b>	<b>1 190</b>	<b>2 942</b>	<b>4 132</b>	<b>-6,3%</b>	<b>moyenne 2010-2011</b>
						<i>prop.</i>
<b>En février 2011</b>						
<b>188</b>	<b>100,0%</b>	<b>1 067</b>	<b>2 797</b>	<b>3 864</b>	<b>100,0%</b>	<b>Nombre d'adultes</b>
<b>Situation familiale</b>						
176	93,6%	746	2 565	3 311	85,7%	Personnes seules
3	1,6%	38	126	164	4,2%	Couples sans enfants
6	3,2%	185	71	256	6,6%	Familles monoparentales
2	1,1%	98	34	132	3,4%	Couples avec enfants
1	0,5%	0	1	1	0,0%	Conjoints d'étudiant
<b>Sexe</b>						
107	56,9%	428	1 505	1 933	50,0%	Hommes
81	43,1%	639	1 292	1 931	50,0%	Femmes
<b>Âge</b>						
31,7		41,2	42,5	42,2		Moyenne (années)
7	3,7%	39	28	67	1,7%	Moins de 21 ans
48	25,5%	65	176	241	6,2%	De 21 à 24 ans
41	21,8%	85	267	352	9,1%	De 25 à 29 ans
38	20,2%	125	326	451	11,7%	De 30 à 34 ans
15	8,0%	121	293	414	10,7%	De 35 à 39 ans
11	5,9%	145	304	449	11,6%	De 40 à 44 ans
11	5,9%	204	508	712	18,4%	De 45 à 49 ans
6	3,2%	187	454	641	16,6%	De 50 à 54 ans
11	5,9%	96	441	537	13,9%	55 ans et plus
<b>Scolarité<sup>2</sup></b>						
0	0,0%	113	443	556	14,4%	Primaire
21	11,2%	447	875	1 322	34,2%	Secondaire I à IV
54	28,7%	252	604	856	22,2%	Secondaire V
40	21,3%	83	266	349	9,0%	Collégiale
26	13,8%	62	197	259	6,7%	Universitaire
47	25,0%	110	412	522	13,5%	Inconnue
<b>Durée cumulative de présence à l'aide financière de dernier recours</b>						
99,8		150,3	202,7	188,2		Moyenne
0	0,0%	0	0	0	0,0%	Premier mois
0	0,0%	10	1	11	0,3%	De 2 à 5 mois
0	0,0%	38	7	45	1,2%	De 6 à 11 mois
3	1,6%	83	36	119	3,1%	De 12 à 23 mois
53	28,2%	109	162	271	7,0%	De 24 à 47 mois
76	40,4%	256	586	842	21,8%	De 48 à 119 mois
56	29,8%	571	2 005	2 576	66,7%	120 mois et plus
<b>Types de contraintes à l'emploi et types de diagnostics médicaux</b>						
		874		874	22,6%	Sans contraintes
		193		193	5,0%	Contraintes temporaires
		38		38	1,0%	Cont. tempo.: état de santé
		58		58	1,5%	Cont. tempo.: enf./gross.
		4		4	0,1%	Cont. tempo.: enf. hand.
		92		92	2,4%	Cont. tempo.: 55 ans et plus
		1		1	0,0%	Cont. tempo.: autres
188	100,0%		2 752	2 752	71,2%	Contraintes sévères (types de diagnostics)
10	5,3%		37	37	1,0%	Visuel
2	1,1%		21	21	0,5%	Auditif et de la parole
4	2,1%		557	557	14,4%	Intellectuel et d'apprentissage
94	50,0%		1 601	1 601	41,4%	Santé mentale
78	41,5%		503	503	13,0%	Physique
0	0,0%		33	33	0,9%	Autres
0	0,0%		45	45	1,2%	Conjoints sans contraintes sévères
<b>Région</b>						
2	1,1%	15	57	72	1,9%	01. Bas-Saint-Laurent
14	7,4%	41	176	217	5,6%	02. Saguenay - Lac-Saint-Jean
26	13,8%	82	206	288	7,5%	03. Capitale-Nationale
5	2,7%	82	135	217	5,6%	04. Mauricie
19	10,1%	61	70	131	3,4%	05. Estrie
63	33,5%	327	939	1 266	32,8%	06. Île-de-Montréal <sup>3</sup>
2	1,1%	34	133	167	4,3%	07. Outaouais
3	1,6%	18	89	107	2,8%	08. Abitibi-Témiscamingue
1	0,5%	9	14	23	0,6%	09. Côte-Nord
0	0,0%	2	10	12	0,3%	10. Nord-du-Québec
0	0,0%	0	0	0	0,0%	ARK <sup>4</sup>
2	1,1%	45	50	95	2,5%	11. Gaspésie - Îles-de-la-Madeleine
5	2,7%	24	93	117	3,0%	12. Chaudière-Appalache <sup>5</sup>
6	3,2%	9	104	113	2,9%	13. Laval
6	3,2%	52	61	113	2,9%	14. Lanaudière
4	2,1%	71	108	179	4,6%	15. Laurentides
23	12,2%	120	412	532	13,8%	16. Montérégie
7	3,7%	75	35	110	2,8%	17. Centre-du-Québec
0	0,0%	0	105	105	2,7%	Central <sup>5</sup>

**Tableau 7**

**Évolution du taux  
d'assistance sociale au  
Québec,  
2009-2010 et 2010-2011**

	Nombre total d'adultes distincts <sup>3</sup>	Taux d'assistance sociale (18-64 ans)	Nombre d'enfants	Taux d'assistance sociale (0-17 ans)	Nombre total de prestataires distincts <sup>3</sup>	Taux d'assistance sociale (0-64 ans)
<b>Taux d'assistance sociale pour l'ensemble du Québec<sup>1,2</sup></b>						
<b>moyenne 2008-2009</b>	<b>370 577</b>	<b>7,3%</b>	<b>113 989</b>	<b>7,4%</b>	<b>484 566</b>	<b>7,3%</b>
avril 2009	377 033	7,4%	114 258	7,5%	491 291	7,4%
mai 2009	376 545	7,3%	114 384	7,5%	490 929	7,4%
juin 2009	375 412	7,3%	114 405	7,5%	489 817	7,4%
juillet 2009	375 067	7,3%	114 711	7,5%	489 778	7,4%
août 2009	376 031	7,3%	115 887	7,6%	491 918	7,4%
septembre 2009	376 054	7,3%	115 495	7,6%	491 549	7,4%
octobre 2009	374 330	7,3%	114 327	7,5%	488 657	7,3%
novembre 2009	375 836	7,3%	113 361	7,4%	489 197	7,4%
décembre 2009	377 516	7,4%	113 697	7,4%	491 213	7,4%
janvier 2010	380 433	7,4%	114 706	7,5%	495 139	7,4%
février 2010	382 218	7,4%	115 207	7,6%	497 425	7,4%
mars 2010	382 892	7,4%	115 320	7,6%	498 212	7,4%
<b>moyenne 2009-2010</b>	<b>377 447</b>	<b>7,4%</b>	<b>114 647</b>	<b>7,5%</b>	<b>492 094</b>	<b>7,4%</b>
avril 2010	381 867	7,4%	115 107	7,5%	496 974	7,4%
mai 2010	380 160	7,4%	114 953	7,5%	495 113	7,4%
juin 2010	377 421	7,3%	114 497	7,5%	491 918	7,4%
juillet 2010	375 610	7,3%	114 232	7,5%	489 842	7,3%
août 2010	375 807	7,3%	115 302	7,6%	491 109	7,3%
septembre 2010	374 145	7,2%	114 511	7,5%	488 656	7,3%
octobre 2010	371 860	7,2%	112 827	7,4%	484 687	7,2%
novembre 2010	372 334	7,2%	111 367	7,3%	483 701	7,2%
décembre 2010	373 293	7,2%	111 614	7,3%	484 907	7,2%
janvier 2011	375 987	7,3%	112 418	7,4%	488 405	7,3%
février 2011	376 704	7,3%	112 538	7,4%	489 242	7,3%
mars 2011						
<b>moyenne 2010-2011</b>	<b>375 926</b>	<b>7,3%</b>	<b>113 579</b>	<b>7,4%</b>	<b>489 505</b>	<b>7,4%</b>
<b>moyenne mobile - 12 derniers mois</b>	<b>376 507</b>	<b>7,3%</b>	<b>113 724</b>	<b>7,4%</b>	<b>490 231</b>	<b>7,4%</b>

**Taux d'assistance  
sociale selon les  
régions,  
février 2011**

<b>Taux d'assistance sociale par région - février 2011</b>						
01 Bas-Saint-Laurent	9 904	7,7%	1 783	5,0%	11 687	7,1%
02 Saguenay - Lac-St-Jean	12 958	7,4%	2 552	5,1%	15 510	6,8%
03 Capitale-Nationale	25 015	5,4%	4 864	4,2%	29 879	5,2%
04 Mauricie	17 711	10,6%	4 203	9,7%	21 914	10,4%
05 Estrie	16 678	8,4%	4 604	7,7%	21 282	8,2%
06 Île-de-Montréal	126 787	9,8%	49 436	14,2%	176 223	10,7%
07 Outaouais	15 542	6,4%	4 911	6,6%	20 453	6,4%
08 Abitibi-Témiscamingue	6 322	6,7%	1 454	4,8%	7 776	6,2%
09 Côte-Nord	3 212	5,2%	761	3,8%	3 973	4,8%
10 Nord-du-Québec	1 065	4,1%	556	4,0%	1 621	4,1%
11 Gaspésie - Îles-de-la-Madeleine	6 213	10,3%	1 297	8,6%	7 510	9,9%
12 Chaudière-Appalaches	12 458	4,8%	2 461	3,1%	14 919	4,4%
13 Laval	11 740	4,6%	4 145	5,0%	15 885	4,7%
14 Lanaudière	18 048	6,0%	5 264	5,4%	23 312	5,8%
15 Laurentides	20 703	5,8%	5 400	4,7%	26 103	5,5%
16 Montérégie	51 539	5,5%	15 557	5,2%	67 096	5,5%
17 Centre-du-Québec	12 047	8,2%	3 267	7,1%	15 314	7,9%

MESS, DGARES, Direction de la statistique, avril 2011.

## Notes relatives aux tableaux

### Tableau 1

1. Les dossiers actifs représentent les ménages ayant eu droit à une aide financière de dernier recours pour le mois considéré, que ce soit au programme d'aide sociale ou au programme de solidarité sociale.
2. Désigne les personnes qui n'ont pas d'adresse fixe ou stable ou qui n'ont pas l'assurance d'un hébergement stable pour les 60 prochains jours.
3. Depuis le mois d'avril 2008, la région Île-de-Montréal regroupe les anciennes régions Ville-de-Montréal et Montréal-Banlieue.
4. ARK : Administration régionale Kativik (les prestataires sont aussi dénombrés dans la région Nord-du-Québec).
5. La région « Central » regroupe les dossiers administrés centralement. Depuis mars 2004, en raison de changements dans les modes de gestion des dossiers relatifs à la clientèle sous curatelle publique, ces derniers sont regroupés dans la région « Central » (avec les prestataires hébergés).
6. Dossiers pour lesquels un revenu d'une valeur supérieure à 2 \$ est déclaré pour le mois.
7. Depuis le mois d'avril 2007, les prestataires recevant des revenus de subventions salariales sont dénombrés avec ceux recevant des revenus de travail.
8. Dénombrer les dossiers distinctement (une seule fois), même si ces derniers déclarent plus d'un type de revenu pour le mois.
9. Désignent le nombre de demandes de prestations d'aide financière de dernier recours acceptées pour ce mois, qu'il y ait ou non versement pour le mois courant. Toutefois, un ménage nouvellement admis sera dénombré dans l'ensemble des ménages actifs seulement s'il a reçu une prestation.

### Tableau 2

1. Les adultes actifs représentent les conjoints qui composent les ménages ayant eu droit à une prestation des programmes d'aide financière de dernier recours pour le mois considéré.
2. La scolarité correspond au niveau d'enseignement le plus élevé atteint. Cette information ne nous renseigne pas sur le ou les diplômes obtenus.
3. Certains dossiers présentent une durée cumulative inférieure à la durée consécutive. Il s'agit d'enfants de familles prestataires ayant atteint l'âge de 18 ans et qui font une demande de prestation. La date d'admission de ces nouveaux prestataires est fixée à la même date que la date d'admission de leurs parents. Pour plus de précisions, consulter le lexique.
4. Depuis le mois d'avril 2008, la région Île-de-Montréal regroupe les anciennes régions Ville-de-Montréal et Montréal-Banlieue.
5. ARK : Administration régionale Kativik (les prestataires sont aussi dénombrés dans la région Nord-du-Québec).
6. La région « Central » regroupe les dossiers administrés centralement. Depuis mars 2004, en raison de changements dans les modes de gestion des dossiers relatifs à la clientèle sous curatelle publique, ces derniers sont regroupés dans la région « Central » (avec les prestataires hébergés).

### Tableau 3

1. Les adultes actifs représentent les conjoints qui composent les ménages ayant eu droit à une prestation du Programme d'aide sociale pour le mois considéré.
2. La scolarité correspond au niveau d'enseignement le plus élevé atteint. Cette information ne nous renseigne pas sur le ou les diplômes obtenus.

3. Certains dossiers présentent une durée cumulative inférieure à la durée consécutive. Il s'agit d'enfants de familles prestataires ayant atteint l'âge de 18 ans et qui font une demande de prestation. La date d'admission de ces nouveaux prestataires est fixée à la même date que la date d'admission de leurs parents. Pour plus de précisions, consulter le lexique.
4. Depuis le mois d'avril 2008, la région Île-de-Montréal regroupe les anciennes régions Ville-de-Montréal et Montréal-Banlieue.
5. ARK : Administration régionale Kativik (les prestataires sont aussi dénombrés dans la région Nord-du-Québec).
6. La région « Central » regroupe les dossiers administrés centralement. Depuis mars 2004, en raison de changements dans les modes de gestion des dossiers relatifs à la clientèle sous curatelle publique, ces derniers sont regroupés dans la région « Central » (avec les prestataires hébergés).
7. Depuis le 1<sup>er</sup> janvier 2006, l'ajout de la contrainte temporaire pour enfant handicapé entraîne une diminution du nombre d'adultes sans contraintes, d'adultes présentant une contrainte pour enfant à charge ou de ceux ayant une contrainte temporaire de la catégorie « autres ».

### Tableau 4

1. Les adultes actifs représentent les conjoints qui composent les ménages ayant eu droit à une prestation du Programme de solidarité sociale pour le mois considéré.
2. La scolarité correspond au niveau d'enseignement le plus élevé atteint. Cette information ne nous renseigne pas sur le ou les diplômes obtenus.
3. Certains dossiers présentent une durée cumulative inférieure à la durée consécutive. Il s'agit d'enfants de familles prestataires ayant atteint l'âge de 18 ans et qui font une demande de prestation. La date d'admission de ces nouveaux prestataires est fixée à la même date que la date d'admission de leurs parents. Pour plus de précisions, consulter le lexique.
4. Depuis le mois d'avril 2008, la région Île-de-Montréal regroupe les anciennes régions Ville-de-Montréal et Montréal-Banlieue.
5. ARK : Administration régionale Kativik (les prestataires sont aussi dénombrés dans la région Nord-du-Québec).
6. La région « Central » regroupe les dossiers administrés centralement. Depuis mars 2004, en raison de changements dans les modes de gestion des dossiers relatifs à la clientèle sous curatelle publique, ces derniers sont regroupés dans la région « Central » (avec les prestataires hébergés).

### Tableau 5

1. Sont dénombrés ici les adultes qui ont une participation en cours au Programme alternative jeunesse, que celle-ci ait débuté au cours du mois considéré ou avant, pourvu qu'il y ait au moins une journée d'activité dans le mois.
2. Sont dénombrés ici les adultes pour lesquels une allocation jeunesse a été versée au cours du mois considéré. Ce ne sont pas tous les participants à Alternative jeunesse qui reçoivent une telle allocation : certains reçoivent plutôt une allocation d'aide à l'emploi parce qu'ils participent à certaines mesures d'Emploi-Québec (mesure de formation, projets de préparation à l'emploi) dans le cadre de leur participation à Alternative jeunesse, tout en étant admissibles au compte de l'assurance-emploi.
3. Bien que l'allocation jeunesse soit versée aux deux semaines, l'allocation moyenne est calculée sur une base mensuelle à partir des montants versés au cours du mois. Par conséquent, l'allocation moyenne sera

plus élevée s'il y a trois versements à l'intérieur d'un même mois.

4. Les caractéristiques retenues sont celles au début de la participation à Alternative jeunesse puisque par la suite, elles ne sont pas disponibles pour la majorité des individus.
5. La scolarité correspond au niveau d'enseignement le plus élevé atteint. Cette information ne nous renseigne pas sur le ou les diplômes obtenus.
6. Depuis le mois d'avril 2008, la région Île-de-Montréal regroupe les anciennes régions Ville-de-Montréal et Montréal-Banlieue.
7. ARK : Administration régionale Kativik (les prestataires sont aussi dénombrés dans la région Nord-du-Québec).

#### **Tableau 6**

1. Les adultes qui participent à un Programme d'aide et d'accompagnement social (PAAS) pour un mois donné reçoivent une allocation de soutien pour le mois suivant. Le chiffre présenté ici correspond au nombre de participants au PAAS qui reçoivent une allocation de soutien pour le mois traité.
2. La scolarité correspond au niveau d'enseignement le plus élevé atteint. Cette information ne nous renseigne pas sur le ou les diplômes obtenus.
3. Depuis le mois d'avril 2008, la région Île-de-Montréal regroupe les anciennes régions Ville-de-Montréal et Montréal-Banlieue.
4. ARK: Administration régionale Kativik (les adultes prestataires sont aussi dénombrés dans la région du Nord-du-Québec).
5. La région "Central" regroupe les dossiers administrés centralement. Depuis le mois de mars 2004, les dossiers relatifs à la clientèle sous curatelle publique sont regroupés dans la région "Central" (avec les prestataires hébergés).

#### **Tableau 7**

1. Le calcul du taux d'assistance sociale a été revu pour y inclure, avec les prestataires des programmes d'aide financière de dernier recours, les participants au Programme alternative jeunesse qui ont une allocation jeunesse. Cette correction du taux d'assistance sociale, rétroactive à avril 2007, fait référence aux 3 programmes d'assistance sociale.
2. La clientèle du MESS localisée au Central n'est pas considérée dans les données régionales car il s'agit plus d'une affectation administrative que régionale. Toutefois, cette clientèle du Central est dénombrée dans les données pour l'ensemble du Québec.
3. Aux fins de calcul du taux d'assistance sociale, les individus qui, pour une même période, étaient prestataires aux programmes d'aide financière de dernier recours et participaient au Programme alternative jeunesse sont dénombrés juste une fois.

## Définitions des termes utilisés dans le rapport

### **Adulte**

Personne qui ne dépend pas d'un parent pour sa subsistance ou personne mineure qui a la charge d'un enfant, qui est mariée ou a déjà été mariée ou qui a obtenu une pleine émancipation par le tribunal.

### **Adultes ayant cumulé deux ans et plus sans interruption**

Adultes prestataires qui présentent un nombre de mois de présence à l'aide de dernier recours supérieur ou égal à 24 mois depuis leur dernière date d'admission à l'aide de dernier recours.

### **Aide financière de dernier recours**

Aide financière octroyée dans le cadre des programmes d'aide financière de dernier recours aux personnes qui n'ont pas de ressources suffisantes pour subvenir à leurs besoins et à ceux de leur famille. Elle comble la différence entre les besoins essentiels des ménages et les ressources dont ils disposent. Elle regroupe le Programme d'aide sociale et le Programme de solidarité sociale.

### **Allocation de soutien**

Aide financière versée par le Ministère aux personnes qui participent au Programme d'aide et d'accompagnement social.

### **Aide financière accordée**

On utilise le terme « prestation » pour désigner l'aide financière accordée en vertu de chacun des programmes (ex. : prestations d'aide sociale).

### **Allocation d'aide à l'emploi**

Aide financière versée par Emploi-Québec aux personnes qui participent à certaines mesures actives ou d'insertion sociale.

### **Allocation de solidarité sociale**

Montant versé à l'adulte seul ou au couple prestataire du Programme de solidarité sociale.

### **Allocation jeunesse**

Aide financière versée aux individus qui participent au Programme alternative jeunesse.

### **Allocation mixte**

Montant ajouté à la prestation de base du Programme d'aide sociale lorsque les deux membres adultes qui composent la famille présentent des contraintes temporaires à l'emploi.

### **Allocation pour contraintes temporaires à l'emploi**

Montant ajouté à la prestation de base du Programme d'aide sociale lorsque l'adulte seul ou un membre adulte de la famille présente des contraintes temporaires à l'emploi, le second adulte ne présentant aucune contrainte à l'emploi.

### **Allocation reconnue**

Aide financière versée par un tiers (personne, association, société ou organisme) à un prestataire du Programme d'aide sociale ou du Programme de solidarité sociale et reconnue à titre d'allocation d'aide à l'emploi ou d'allocation de soutien.

### **Clientèle**

On utilise le terme « prestataire » pour désigner la clientèle de chacun des programmes (ex. : prestataire d'aide sociale).

### **Clientèle supplémentée**

Tout adulte bénéficiant d'une prestation des programmes d'aide financière de dernier recours et qui déclare un ou plusieurs revenus d'autres sources. On retrouve, par exemple, des allocations d'aide à l'emploi, des allocations reconnues, des revenus de travail à titre de salarié ou de travailleur autonome, des prestations d'assurance-emploi, une contribution parentale.

### **Conjoint d'étudiant**

Adulte dont le conjoint étudie à temps plein au postsecondaire et bénéficie du Programme d'aide financière du ministère de l'Éducation. Cette catégorie ne dénombre que des adultes seuls, puisque les besoins des enfants de l'un ou l'autre des conjoints sont assumés par le conjoint aux études.

### **Conjoint sans contraintes sévères**

Adulte prestataire du Programme de solidarité sociale qui ne présente pas de contraintes sévères à l'emploi ou pour lequel le dossier ne fait pas mention de ce type de contraintes. Celui-ci est tout de même prestataire du dit programme car son conjoint présente, pour sa part, des contraintes sévères à l'emploi.

### **Contribution parentale**

Aide réputée fournie par les parents de l'adulte qui est reconnu dépendant de ceux-ci. La contribution parentale est établie en fonction de la situation financière et familiale et du nombre d'enfants à la charge des parents. Elle s'applique, s'il y a lieu, pendant une période maximale de trois ans.

### **Données officielles**

Les données « officielles » sont produites à partir d'informations, colligées dans les systèmes, ayant fait l'objet de mises à jour pendant deux mois.

### **Durée de présence consécutive (sans interruption)**

Nombre de mois écoulés depuis la dernière date d'admission à l'aide de dernier recours. Dans le cas d'un enfant de famille prestataire qui atteint l'âge de 18 ans et qui effectue une demande de prestations, la date d'admission de ce nouveau prestataire est fixée à la même date que celle de ses parents.

### **Durée de présence cumulative**

Nombre total de mois, depuis janvier 1975, où un adulte a été présent à l'aide de dernier recours avec une aide financière, qu'il y ait eu ou non sortie de l'aide au cours de la période. Dans le cas d'un enfant de famille prestataire qui atteint l'âge de 18 ans et qui effectue une demande de prestations, la période retenue pour le calcul de la durée de présence cumulative débute au premier mois de versement de la prestation d'aide sociale ou de solidarité sociale au nouvel adulte prestataire. Par conséquent, certains jeunes peuvent présenter une durée consécutive supérieure à leur durée cumulative.

### **Enfant à charge**

Personne qui ne doit pas être le parent d'un enfant à sa charge et qui doit dépendre, pour sa subsistance, soit d'un parent, soit d'un adulte qui en a la garde en vertu du jugement d'un tribunal. C'est une personne mineure, non mariée ou qui ne l'a jamais été, ou encore c'est une personne majeure qui fréquente un établissement scolaire et qui n'a pas de conjoint ou n'a jamais été mariée. Sont dénombrés ici les enfants présents dans les ménages prestataires des programmes d'aide financière de dernier recours.

### **Estimations**

Données arrondies à partir des données préliminaires pour refléter la situation du dénombrement « officiel » des prestataires des programmes d'aide financière de dernier recours.

### **Ménage**

Appellation générale désignant un adulte seul ou une famille avec ou sans enfants. Seuls les ménages ayant reçu, au cours du mois, une aide financière de dernier recours sont dénombrés.

### **Nés hors du Canada**

Toute personne qui n'est pas née au Canada. Il s'agit de personnes ayant acquis la citoyenneté canadienne, de personnes en attente ou ayant obtenu le droit de résidence au Canada ou encore de revendicateurs du statut de réfugié.

### **Nouvelles admissions**

Demandes d'aide, déposées au cours du mois, pour lesquelles les ménages ont été identifiés comme admissibles à l'attribution initiale. Les ménages peuvent recevoir ou non une aide financière pour le mois de la demande. Ils peuvent être admis pour la première fois ou encore effectuer un retour aux programmes d'aide financière de dernier recours.

### **Participant**

Individu qui participe soit au Programme alternative jeunesse, soit à une mesure ou un service d'Emploi-Québec.

### **Prestataire**

Personne dont la subsistance est assurée par l'aide financière de dernier recours. Par exemple, un couple avec trois enfants à charge représente cinq prestataires.

### **Prestation de base**

Montant de base applicable à l'adulte seul ou au couple prestataire du Programme d'aide sociale.

### **Prestation de base Hébergés**

Montant de base applicable à l'adulte hébergé admis dans un centre d'hébergement, d'accueil, hospitalier ou de réadaptation, de même qu'à un ex-détenu logé dans un établissement reconnu en vue de sa réinsertion sociale, que celui-ci soit prestataire du Programme d'aide sociale ou du Programme de solidarité sociale.

### **Prestation versée**

Aide financière des programmes d'aide financière de dernier recours qui comprend la prestation de base, les allocations supplémentaires accordées selon le type de contraintes à l'emploi, les ajustements pour enfants à charge et pour la TVQ ainsi que les prestations spéciales. La prestation versée prend en compte également les éléments de réduction de l'aide versée, tels que les revenus et la valeur excédentaire des biens et avoirs liquides. Cette donnée apparaît à titre indicatif seulement et ne représente pas la dépense officielle du Ministère dans le cadre des programmes de base de sécurité du revenu. La Direction générale adjointe des ressources budgétaires, financières et matérielles (DGARBFM) du Ministère assume le mandat de produire officiellement cette donnée.

### **Programme alternative jeunesse**

Programme visant, sur une base volontaire, à soutenir les jeunes adultes âgés de moins de 25 ans qui requièrent une aide financière pour assurer leur subsistance afin de les encourager à réaliser des activités leur permettant d'acquérir ou de recouvrer leur autonomie personnelle, sociale et professionnelle.

### **Programme d'aide et d'accompagnement social**

Programme visant à permettre aux prestataires des programmes d'aide de dernier recours de recevoir, dans le cadre de projets particuliers, un soutien et un accompagnement personnalisés pour les aider à entreprendre une démarche favorisant leur participation active à la société et les préparer adéquatement à participer à une mesure ou à un programme d'aide à l'emploi afin d'accéder au marché du travail.

### **Programmes d'aide financière de dernier recours**

Appellation générique qui permet de parler à la fois du Programme d'aide sociale et du Programme de solidarité sociale.

### **Programme d'aide sociale**

Programme visant à accorder une aide financière de dernier recours aux personnes qui ne présentent pas de contraintes sévères à l'emploi. Il vise aussi à les encourager à exercer des activités favorisant leur intégration en emploi ou leur participation sociale et communautaire.

### **Programmes d'assistance sociale**

Appellation générique qui permet de parler à la fois du Programme d'aide sociale, du Programme de solidarité sociale et du Programme alternative jeunesse, lequel est implanté depuis du 1<sup>er</sup> avril 2007.

### **Programme de solidarité sociale**

Programme visant à accorder une aide financière de dernier recours aux personnes qui présentent des contraintes sévères à l'emploi ainsi qu'à leurs conjoints. Ce programme vise également à favoriser l'inclusion et la participation sociale de ces personnes de même que leur contribution active à la société, avec le soutien et l'accompagnement qu'elles requièrent.

### **Revendicateurs du statut de réfugié**

Désignent les ressortissants étrangers qui arrivent au Canada sans être passés par le processus régulier d'immigration, en revendiquant d'être reconnus comme réfugiés au sens de la Convention des Nations unies relative au statut des réfugiés, et qui veulent obtenir ainsi le droit d'établissement au Canada. Ce groupe comprend aussi les demandeurs d'asile qui ont été déboutés.

### **Scolarité**

Correspond au niveau d'enseignement le plus élevé atteint. Cette information ne nous renseigne pas sur le ou les diplômes obtenus, ni sur le nombre d'années de scolarité complétées à l'intérieur de ce niveau.

### **Taux d'assistance sociale**

Proportion de la population qui bénéficie d'un des programmes d'assistance sociale, à savoir le Programme d'aide sociale, le Programme de solidarité sociale et le Programme alternative jeunesse. Pour le Programme alternative jeunesse, on considère seulement les participants avec une allocation jeunesse. Pour éviter tout doublement dans le dénombrement de la clientèle des programmes d'assistance sociale, les participants au Programme alternative jeunesse qui, pour une même période, étaient aussi prestataires des programmes d'aide financière de dernier recours sont comptabilisés juste une fois.

### **Types de contraintes à l'emploi**

Les adultes prestataires des programmes d'aide financière de dernier recours sont répartis selon le programme et selon trois catégories liées à la contrainte à l'emploi : sans contraintes, contraintes temporaires et contraintes sévères.

Au Programme d'aide sociale :

- Les adultes sans contraintes sont ceux qui ne présentent aucune contrainte temporaire à l'emploi.
- Les personnes avec contraintes temporaires à l'emploi se retrouvent dans l'une des situations suivantes :
  - leur état de santé physique ou mentale les empêche, pour une période d'au moins un mois et de moins de 12 mois, de réaliser une activité d'intégration à l'emploi;
  - elles sont enceintes d'au moins 20 semaines;
  - elles ont à leur charge un enfant âgé de moins de cinq ans au dernier 30 septembre;
  - elles ont à leur charge un enfant affecté par un handicap physique ou mental et admissible au supplément pour enfant handicapé de la Régie des rentes du Québec;
  - elles ont atteint l'âge de 55 ans ou plus le mois précédent (sauf si elles font la demande de ne pas être classées « contrainte temporaire »);
  - elles se sont réfugiées dans une maison d'hébergement pour victimes de violence;
  - elles procurent des soins constants à une personne dont l'autonomie est réduite à cause de son état physique ou mental;
  - elles sont placées en résidence d'accueil;
  - elles sont responsables d'une résidence d'accueil reconnue en vertu de la Loi sur les services de santé et les services sociaux;
  - elles sont responsables d'un foyer d'accueil lié par un contrat de services avec le ministère de la Sécurité publique.

Au Programme de solidarité sociale :

- Les personnes avec contraintes sévères à l'emploi ont démontré, par un rapport médical, que leur état physique ou mental est affecté de façon significative, pour une durée permanente ou indéfinie.
- Les adultes sans contraintes sévères peuvent présenter une contrainte temporaire ou encore ne présenter aucune contrainte à l'emploi mais l'information précise sur leur type de contraintes à l'emploi n'est pas disponible dans les systèmes informatiques.

Aux programmes d'aide et d'accompagnement sociale on retrouve :

- Le programme *Devenir* qui vise à préparer adéquatement des personnes prestataires des programmes d'aide financière de dernier recours à une participation aux mesures des services publics d'emploi et éventuellement à un retour sur le marché du travail. Sauf exception, la durée maximale de participation est de 12 mois.
- Le programme *Interagir* qui vise une meilleure intégration sociale de personnes pour qui l'accès au marché du travail ne peut être envisagé qu'à plus long terme. La clientèle visée est prioritairement celle des prestataires des programmes d'aide financière de dernier recours. La durée de participation est indéterminée et varie selon les besoins des participants.
- Le programme *Réussir* qui vise à faciliter l'accès aux études secondaires professionnelles ou postsecondaires pour des personnes reconnues comme ayant des contraintes sévères à l'emploi. Elles conservent ainsi leur droit à recevoir une aide financière du Programme de solidarité sociale en supplément du revenu qu'elles obtiendront du régime des prêts et bourses. La durée de participation varie selon la durée des études entreprises.

### **Types de diagnostics médicaux**

Les adultes prestataires du Programme de solidarité sociale qui présentent des contraintes sévères à l'emploi sont regroupés selon plusieurs catégories de diagnostics médicaux :

- Contraintes d'ordre visuel;
- Contraintes d'ordre auditif ou au niveau de la parole;
- Contraintes au niveau intellectuel ou de l'apprentissage;
- Contraintes de l'ordre de la santé mentale;
- Contraintes d'ordre physique;
- Autres contraintes (exemple : présence d'une rente d'invalidité, adulte admis en hébergement).