

**Rapport statistique sur la clientèle  
des programmes d'assistance sociale**

**FÉVRIER 2013**

Adresse internet

[www.mess.gouv.qc.ca/statistiques](http://www.mess.gouv.qc.ca/statistiques)

**Direction de la statistique et de l'information de gestion - Statistique**

Direction générale adjointe de la recherche, de l'évaluation et du suivi de la performance

Ministère de l'Emploi et de la Solidarité sociale

425, St-Amable, 4e étage

Québec (Québec)

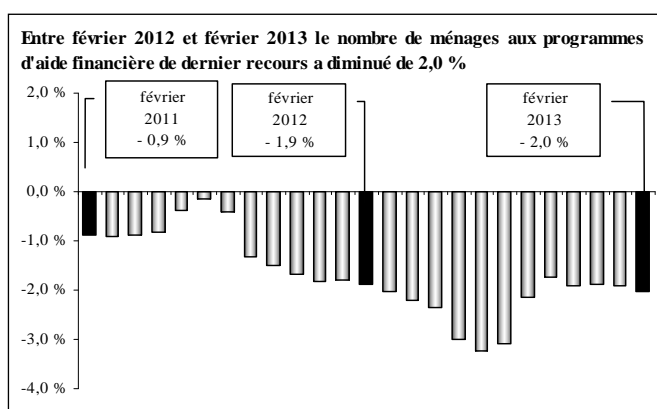
G1R 4Z1

# PORTRAIT DES MÉNAGES PRESTATAIRES DES PROGRAMMES D'AIDE FINANCIÈRE DE DERNIER RECOURS

*Données officielles de février 2013 et estimations jusqu'en avril 2013*

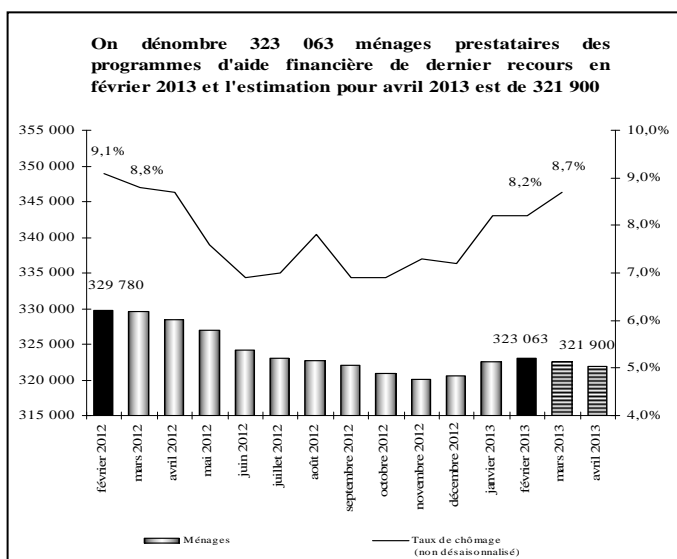
## Comparaison entre février 2013 et février 2012 :

- ▶ En février 2013, on compte 323 063 ménages présents aux programmes d'aide financière de dernier recours, ce qui représente une diminution de 6 717 ménages (↓ 2,0 %) par rapport à février 2012. À titre de comparaison, on observait une baisse légèrement moins élevée du nombre de ménages à la même période l'année dernière (↓ 1,9 %) en février 2012 par rapport à février 2011.
- ▶ En février 2013, il y a 354 330 adultes (↓ 8 254 ou ↓ 2,3 %) et 103 865 enfants (↓ 4 244 ou ↓ 3,9 %).
- ▶ En février 2013, on dénombre 458 195 prestataires, soit 12 498 de moins qu'à pareille date l'an dernier (↓ 2,7 %). Cette diminution du nombre de prestataires est la même que celle observée à la même période l'année dernière (↓ 2,7 % entre février 2012 et février 2011).
- ▶ En février 2013, l'aide moyenne versée est de 743,11 \$ par ménage, l'aide totale versée se chiffrant à 240,1 millions de dollars (↑ 0,4 millions ou ↑ 0,2 %).



## Estimations pour avril 2013 :

- ▶ Entre mars 2013 et avril 2013, l'estimation présente une diminution de 600 ménages prestataires des programmes d'aide financière de dernier recours (↓ 700 ménages au Programme d'aide sociale et ↑ 100 ménages au Programme de solidarité sociale). L'estimation du mois d'avril 2013 se base sur l'évolution du nombre de chèques ou dépôts directs émis le 1<sup>er</sup> avril 2013 par rapport au 1<sup>er</sup> mars 2013 (↓ 97 chèques) ainsi que sur la tendance observée pour la même période dans les années antérieures.
- ▶ Cette évolution à la baisse du nombre mensuel de ménages se traduit par une diminution de 800 adultes et une baisse de 300 enfants, correspondant à une baisse estimée de 1 000 prestataires entre mars 2013 et avril 2013.

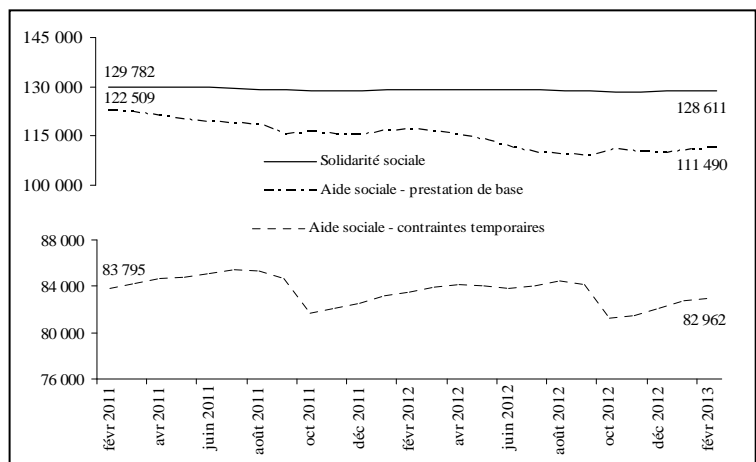


## Observation du taux de chômage :

- ▶ Entre mars 2012 et mars 2013, le taux de chômage (données non désaisonnalisées) a légèrement diminué passant de 8,8 % à 8,7 %. Par ailleurs, on constate une augmentation de 58 600 emplois par rapport à mars 2012.

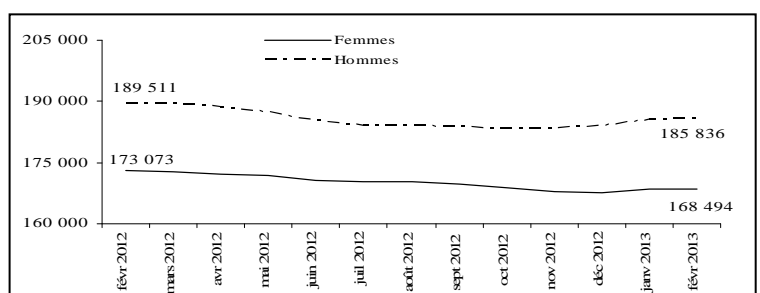
## Répartition des ménages prestataires selon le programme :

- ▶ En février 2013, on compte 194 452 ménages prestataires du Programme d'aide sociale, soit 60,2 % de l'ensemble des 323 063 ménages prestataires des programmes d'aide financière de dernier recours.
  - Cela représente une baisse de 3,1 % par rapport à l'année précédente.
  - Ces ménages représentent 217 196 adultes et 95 077 enfants pour un total de 312 273 prestataires. Ces derniers sont en baisse de 3,5 % par rapport à l'an dernier (↓ 11 222 prestataires) comparativement à 3,3 % en février 2012 (par rapport à février 2011).
  - 57,3 % des ménages prestataires du Programme d'aide sociale reçoivent seulement une prestation de base alors que 42,7 % reçoivent en plus une allocation pour contraintes temporelles.
  - En février 2013, l'aide moyenne versée aux ménages prestataires du Programme d'aide sociale est de 670,85 \$, l'aide totale versée se chiffrant à 130,4 millions de dollars.
- ▶ En février 2013, on dénombre 128 611 ménages prestataires du Programme de solidarité sociale, soit 39,8 % de l'ensemble des ménages prestataires des programmes d'aide financière de dernier recours.
  - Cela représente une baisse de 0,4 % par rapport à l'année précédente.
  - En février 2013, il y a 137 134 adultes et 8 788 enfants au Programme de solidarité sociale, pour un total de 145 922 prestataires. Ces derniers sont en baisse de 0,9 % par rapport à l'an dernier comparativement à -1,2 % en février 2012 (par rapport à février 2011).
  - En février 2013, l'aide moyenne versée aux ménages prestataires du Programme de solidarité sociale est de 852,36 \$, l'aide totale versée se chiffrant à 109,6 millions de dollars.



## Situation des femmes aux programmes d'aide financière de dernier recours en février 2013 :

- ▶ Les femmes représentent 47,6 % de l'ensemble des 354 330 adultes prestataires des programmes d'aide financière de dernier recours en février 2013.
  - Chez les jeunes âgés de moins de 25 ans, les femmes représentent 49,3 % de l'ensemble des jeunes adultes prestataires.
- ▶ Depuis quelques années, le nombre de femmes est toujours moins élevé que le nombre d'hommes (168 494 femmes contre 185 836 hommes en février 2013). Entre février 2012 et février 2013, on constate que la diminution du nombre de femmes prestataires (↓ 2,6 %) est plus importante que celle du nombre d'hommes (↓ 1,9 %).



# PORTRAIT DES ADULTES PRESTATAIRES DU PROGRAMME D'AIDE SOCIALE

*Données officielles de février 2013*

**En février 2013, on dénombre 217 196 adultes prestataires au Programme d'aide sociale.**

### Situation des adultes prestataires en fonction du type de contraintes à l'emploi en février 2013 :

- ▶ Comparativement à l'année précédente, le nombre d'adultes **sans contraintes** a diminué de 6 938 (passant de 134 747 à 127 809 ou  $\downarrow$  5,1 %). Ceux-ci représentent 58,8 % de l'ensemble des adultes prestataires du Programme d'aide sociale.
- ▶ Les adultes avec **contraintes temporaires** – principalement pour raisons de santé, d'âge, de grossesse et de charge d'enfants âgés de moins de cinq ans ou handicapés – ont enregistré une baisse de 0,5 % (passant de 89 852 à 89 387). Ils représentent 41,2 % de l'ensemble des adultes prestataires du Programme d'aide sociale.
- La durée moyenne de présence cumulative des adultes avec contraintes temporaires s'établit à près de 12 ans (143,1 mois) alors que celle des adultes sans contraintes à l'emploi est de plus de 9 ans (111,9 mois). L'écart observable est principalement lié au fait que les adultes avec contraintes pour raison d'âge (55 ans et plus) cumulent en moyenne 16 ans et demi à l'aide financière de dernier recours (198,6 mois).
- Les femmes sont plus nombreuses chez les adultes avec contraintes temporaires (60,8 % comparativement à 38,5 % chez ceux qui ne présentent aucune contrainte à l'emploi), principalement en raison de la présence d'enfants à charge âgés de moins de cinq ans.
- La diminution importante du nombre d'adultes avec contraintes temporaires, survenue entre les mois de septembre et d'octobre 2012, s'explique principalement par la perte de l'allocation pour contraintes temporaires chez les familles dont l'enfant a atteint l'âge de cinq ans avant le 1<sup>er</sup> octobre.

### Situation des chefs de familles monoparentales en février 2013 :

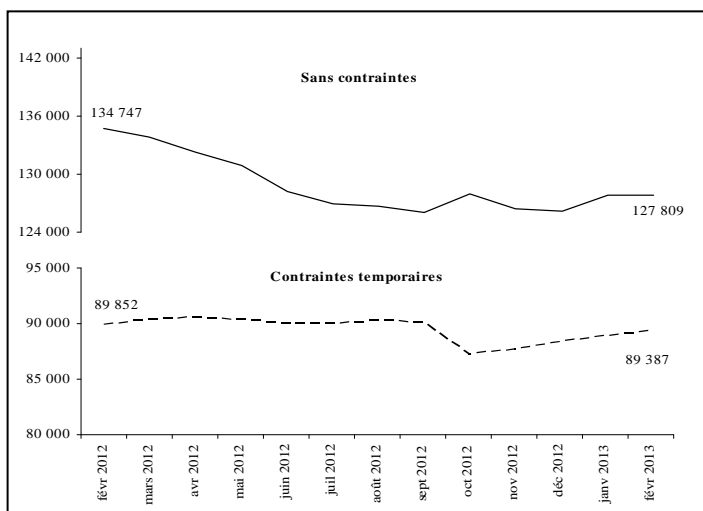
- ▶ On compte 35 740 familles monoparentales au Programme d'aide sociale. Les chefs de ces familles représentent, en février 2013, 16,5 % de l'ensemble des adultes prestataires du programme.
- ▶ En un an, soit entre les mois de février 2012 et de février 2013, le nombre de familles monoparentales a diminué de 1 334 ( $\downarrow$  3,6 %).
- ▶ La place qu'elles occupent parmi l'ensemble des ménages au Programme d'aide sociale est passée de 18,5 % en février 2012 à 18,4 % en février 2013.
- ▶ 54,5 % des chefs de familles monoparentales au Programme d'aide sociale présentent des contraintes temporaires à l'emploi. La principale raison invoquée (76,1 %) est la présence d'enfants à charge de moins de cinq ans (incluant les cas de grossesse).

### Situation des adultes nés hors du Canada en février 2013 :

- ▶ On compte 59 290 adultes nés hors du Canada et prestataires du Programme d'aide sociale, soit 3 117 adultes de moins que l'an dernier ( $\downarrow$  5,0 %).
- ▶ Leur proportion parmi l'ensemble des adultes prestataires du programme a diminué entre les mois de février 2012 et de février 2013 passant de 27,8 % à 27,3 %.
- ▶ 74,0 % des adultes prestataires du Programme d'aide sociale nés hors du Canada sont au pays depuis trois ans et plus, alors que les nouveaux arrivants (moins de trois ans) et les revendicateurs du statut de réfugié représentent 26,0 % de l'ensemble des adultes prestataires du programme qui sont nés hors du Canada.

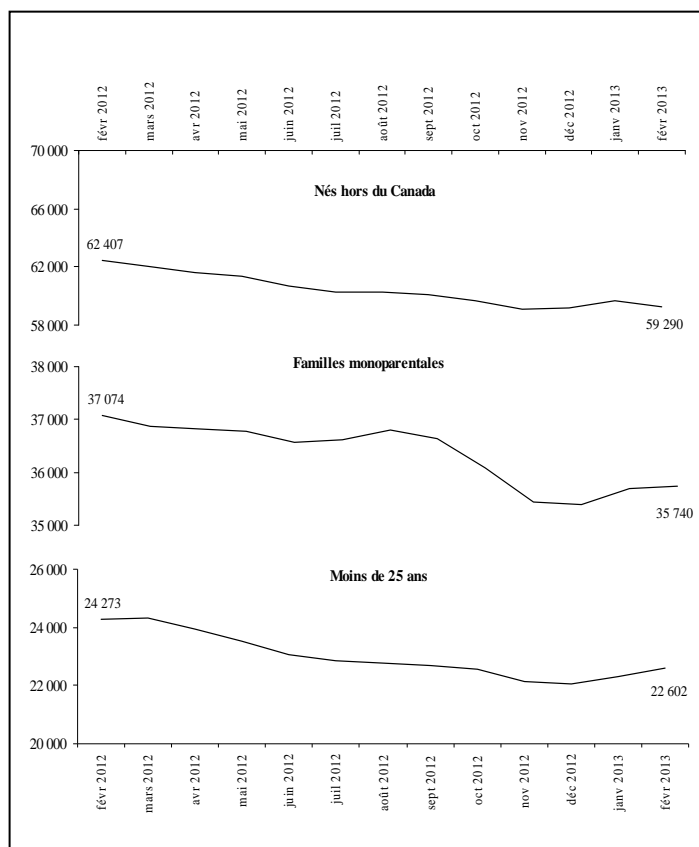
Adultes prestataires du Programme d'aide sociale	Février 2013	Taux de variation annuelle
Sans contraintes	127 809	- 5,1 %
Contraintes temporaires	89 387	- 0,5 %
<b>TOTAL</b>	<b>217 196</b>	<b>- 3,3 %</b>

	Février 2012	Février 2013	Taux de variation annuelle
Jeunes de moins de 25 ans	24 273	22 602	- 6,9 %
Familles monoparentales	37 074	35 740	- 3,6 %
Adultes nés hors du Canada	62 407	59 290	- 5,0 %
<b>TOTAL des adultes</b>	<b>224 599</b>	<b>217 196</b>	<b>- 3,3 %</b>



### Situation des jeunes âgés de moins de 25 ans en février 2013 :

- ▶ On dénombre 22 602 jeunes âgés de moins de 25 ans au Programme d'aide sociale, soit 10,4 % de l'ensemble des adultes prestataires du programme.
- ▶ Entre les mois de février 2012 et de février 2013, le nombre de jeunes adultes âgés de moins de 25 ans a diminué de 1 671 ( $\downarrow$  6,9 %).
- ▶ 34,2 % des jeunes âgés de moins de 25 ans présentent des contraintes temporaires à l'emploi. Parmi ceux-là, 82,6 % ont des enfants à charge âgés de moins de cinq ans ou sont des femmes enceintes, et 16,6 % invoquent des problèmes temporaires liés à la santé.



## PORTRAIT DES ADULTES PRESTATAIRES DU PROGRAMME DE SOLIDARITÉ SOCIALE

Données officielles de février 2013

*En février 2013, on dénombre 137 134 adultes prestataires au Programme de solidarité sociale.*

**Situation des adultes prestataires en fonction du type de contraintes à l'emploi en février 2013 :**

- ▶ Les adultes prestataires du Programme de solidarité sociale présentent des contraintes sévères dans la presque totalité des cas (129 899 ou 94,7 %). Pour ce qui est des 5,3 % restant, ils ne présentent pas de contraintes sévères à l'emploi mais sont admis au programme en raison de la présence d'un conjoint avec contraintes sévères.
  - La durée moyenne de présence cumulative des adultes prestataires du Programme de solidarité sociale s'établit à 19 ans et demi (234,5 mois).

**Répartition selon le type de diagnostic médical en février 2013 :**

- ▶ Les principaux types de diagnostics médicaux chez les 129 899 adultes prestataires présentant des contraintes sévères à l'emploi sont par ordre d'importance:
  - 42,4 % pour les problèmes liés à la santé mentale;
  - 34,7 % pour les problèmes d'ordre physique, auditif, visuel ou de la parole;
  - 19,5 % pour les problèmes d'ordre intellectuel ou de l'apprentissage;
  - 3,4 % pour les autres diagnostics.

**Autres caractéristiques des adultes prestataires en février 2013 :**

- ▶ Les caractéristiques des adultes prestataires du Programme de solidarité sociale ne varient pas beaucoup au fil des mois. Ainsi, en février 2013 :
  - 84,7 % sont des personnes seules;
  - 47,3 % sont des femmes;
  - 67,4 % sont âgés de 45 ans et plus, et 6,6 % ont moins de 25 ans;
  - 76,8 % cumulent 10 ans et plus de présence à l'aide financière de dernier recours;
  - 91,8 % sont nés au Canada;
  - 90,9 % sont présents à l'aide financière de dernier recours depuis au moins deux ans sans interruption.

## PORTRAIT DES PARTICIPANTS AU PROGRAMME ALTERNATIVE JEUNESSE

Données officielles de février 2013

*En février 2013, on dénombre 7 779 jeunes participants au Programme alternative jeunesse. Parmi eux, 6 598 (84,8 %) reçoivent une allocation jeunesse d'un montant mensuel moyen de 666,68 \$.*

**Caractéristiques des participants en février 2013 :**

- ▶ Les caractéristiques, en début de participation, des participants à Alternative jeunesse sont les suivantes :
  - ce sont pour la plupart des personnes seules (6 167 ou 79,3 %);
  - ce sont le plus souvent des femmes (3 955 ou 50,8 %);
  - en moyenne, ils sont âgés de 20,5 ans au moment de débiter leur participation à Alternative jeunesse;
  - la majorité est sans contraintes à l'emploi (6 320 ou 81,2 %);
  - la plupart sont nés au Canada (6 986 ou 89,8 %).

## PORTRAIT DES PRESTATAIRES DES PROGRAMMES D'AIDE FINANCIÈRE DE DERNIER RECOURS PARTICIPANT AUX PROGRAMMES D'AIDE ET D'ACCOMPAGNEMENT SOCIAL

Données officielles de février 2013

*En février 2013, on dénombre 4 045 prestataires participant aux programmes d'aide et d'accompagnement social. Parmi ces prestataires, 3 786 (93,6 %) sont au Programme Action et 259 (6,4 %) sont au Programme Réussir.*

**Caractéristiques des participants en février 2013 :**

- 71,2 % de ces participants sont au Programme de solidarité sociale ;
- ils présentent majoritairement des contraintes sévères à l'emploi (2 847 ou 70,4 %) ;
- ce sont pour la plupart des personnes seules (3 523 ou 87,1 %) ;
- les femmes (1 981 ou 49,0 %) sont légèrement moins nombreuses que les hommes (2 064 ou 51,0 %) ;
- ils sont âgés en moyenne de 42,0 ans;
- en moyenne, la durée cumulative de présence à l'aide financière de dernier recours est de près de 15 ans et demi (184,3 mois).

## TAUX D'ASSISTANCE SOCIALE AU QUÉBEC

*Données officielles de février 2013*

*Le taux d'assistance sociale de la clientèle des programmes d'assistance sociale âgée de 0 à 64 ans est demeuré à 6,9 % entre les mois de janvier 2013 et de février 2013. En comparaison avec l'année dernière, le taux d'assistance sociale chez les 0 à 64 ans a baissé de 0,1 point de pourcentage, passant de 7,0 % en février 2012 à 6,9 % en février 2013.*

Entre février 2012 et février 2013, le taux d'assistance sociale est passé de 7,0 % à 6,9 % chez les 18 à 64 ans et de 7,1 % à 6,8 % chez les 0 à 17 ans.

**Les régions ayant les taux d'assistance sociale les plus élevés chez les 0 à 64 ans en février 2013 sont :**

- Mauricie (10,1 %);
- Île-de-Montréal (9,6 %) ;
- Gaspésie – Îles-de-la-Madeleine (9,6 %);

La moyenne mobile (12 derniers mois) du taux d'assistance sociale chez les 0 à 64 ans est à 7,0 %.

## Table des matières

<b>Tableau 1</b>	<b>Page</b>
Évolution de la clientèle prestataire des programmes d'aide financière de dernier recours et du montant des prestations versées aux ménages, 2011-2012 et 2012-2013	1-2
Répartition de la clientèle prestataire selon le programme, la situation familiale, le type de résidence et la région administrative, février 2013	1-2
Répartition de la clientèle prestataire supplémentée selon la source de revenu, février 2013	1-2
Répartition de la clientèle nouvellement admise selon la raison de la demande, février 2013	1-2
<b>Tableau 2</b>	
Évolution du nombre d'adultes prestataires des programmes d'aide financière de dernier recours selon le type de clientèle, 2011-2012 et 2012-2013	3-4
Répartition des adultes prestataires des programmes d'aide financière de dernier recours selon certaines caractéristiques, février 2013	3-4
<b>Tableau 3</b>	
Évolution du nombre d'adultes prestataires du Programme d'aide sociale selon le type de clientèle, 2011-2012 et 2012-2013	5-6
Répartition des adultes prestataires du Programme d'aide sociale selon certaines caractéristiques, février 2013	5-6
<b>Tableau 4</b>	
Évolution du nombre d'adultes prestataires du Programme de solidarité sociale selon le type de clientèle, 2011-2012 et 2012-2013	7-8
Répartition des adultes prestataires du Programme de solidarité sociale selon certaines caractéristiques, février 2013	7-8
<b>Tableau 5</b>	
Évolution du nombre de participants au Programme alternative jeunesse, 2011-2012 et 2012-2013	9
Répartition des participants au Programme alternative jeunesse selon certaines caractéristiques, février 2013	9
<b>Tableau 6</b>	
Évolution du nombre d'adultes prestataires des programmes d'aide financière de dernier recours qui reçoivent une allocation de soutien, 2011-2012 et 2012-2013	10-11
<b>Tableau 7</b>	
Évolution du taux d'assistance sociale au Québec, 2011-2012 et 2012-2013	12
Taux d'assistance sociale selon les régions, février 2013	12
Notes relatives aux tableaux	13-14
Lexique	15-17

Tableau 1

Évolution de la clientèle prestataire des programmes d'aide financière de dernier recours et du montant des prestations versées aux ménages, 2012-2013 et 2013-2014

(e) : estimations

	Nombre de ménages	var. ann.	Nombre d'adultes	Nombre d'enfants	Nombre de prestataires	var. ann.	Prestation moyenne versée <sup>10</sup>	Prestations totales versées (milliers) <sup>10</sup>
<b>Nombre de dossiers actifs<sup>1</sup> à l'ensemble des programmes</b>								
<b>moyenne 2011-2012</b>	<b>330 707</b>	<b>-1,2 %</b>	<b>364 068</b>	<b>109 854</b>	<b>473 922</b>	<b>-2,0 %</b>	<b>719,64 \$</b>	<b>238 007,0 \$</b>
avril 2012	328 462	-2,2 %	360 906	107 209	468 115	-3,0 %	728,48 \$	239 278,1 \$
mai 2012	326 910	-2,4 %	359 178	107 084	466 262	-3,1 %	728,15 \$	238 041,1 \$
juin 2012	324 212	-3,0 %	356 046	106 183	462 229	-3,7 %	728,38 \$	236 149,3 \$
juillet 2012	322 971	-3,2 %	354 564	106 037	460 601	-3,9 %	729,71 \$	235 675,8 \$
août 2012	322 662	-3,1 %	354 300	106 630	460 930	-3,8 %	747,76 \$	241 272,3 \$
septembre 2012	322 049	-2,1 %	353 525	106 095	459 620	-2,8 %	729,91 \$	235 067,6 \$
octobre 2012	320 916	-1,7 %	352 262	105 030	457 292	-2,4 %	729,12 \$	233 987,4 \$
novembre 2012	320 055	-1,9 %	351 100	102 756	453 856	-2,6 %	726,19 \$	232 421,4 \$
décembre 2012	320 502	-1,9 %	351 679	102 932	454 611	-2,5 %	727,77 \$	233 252,3 \$
janvier 2013	322 600	-1,9 %	354 080	104 005	458 085	-2,5 %	745,75 \$	240 578,6 \$
février 2013	323 063	-2,0 %	354 330	103 865	458 195	-2,7 %	743,11 \$	240 070,8 \$
(e) mars 2013	322 500	-2,1 %	353 600	103 700	457 300	-2,6 %	743,00 \$	239 617,5 \$
(e) <b>moyenne 2012-2013</b>	<b>323 075</b>	<b>-2,3 %</b>	<b>354 631</b>	<b>105 127</b>	<b>459 758</b>	<b>-3,0 %</b>	<b>733,94 \$</b>	<b>237 117,7 \$</b>
(e) avril 2013	321 900	-2,0 %	352 800	103 400	456 200	-2,5 %	743,00 \$	239 171,7 \$
mai 2013								
juin 2013								
juillet 2013								
août 2013								
septembre 2013								
octobre 2013								
novembre 2013								
décembre 2013								
janvier 2014								
février 2014								
mars 2014								
(e) <b>moyenne 2013-2014</b>	<b>321 900</b>	<b>-0,4 %</b>	<b>352 800</b>	<b>103 400</b>	<b>456 200</b>	<b>-0,8 %</b>	<b>743,00 \$</b>	<b>239 171,7 \$</b>

Proportion

Proportion

<b>En février 2013</b>								
<b>Nombre</b>	<b>323 063</b>	<b>100 %</b>	<b>354 330</b>	<b>103 865</b>	<b>458 195</b>	<b>100 %</b>	<b>743,11 \$</b>	<b>240 070,8 \$</b>

Répartition de la clientèle prestataire selon le programme, la situation familiale, le type de résidence et la région administrative, février 2013

<b>Programme</b>								
Prog. d'aide social <sup>e</sup>	194 452	60,2 %	217 196	95 077	312 273	68,2 %	670,85 \$	130 448,5 \$
Prog. de solidarité sociale	128 611	39,8 %	137 134	8 788	145 922	31,8 %	852,36 \$	109 622,3 \$

<b>Situation familiale</b>								
Personnes seules	251 024	77,7 %	251 024	0	251 024	54,8 %	714,80 \$	179 430,8 \$
Couples sans enfants	13 007	4,0 %	26 014	0	26 014	5,7 %	1 033,88 \$	13 447,7 \$
Familles monoparentales	39 671	12,3 %	39 671	64 072	103 743	22,6 %	698,73 \$	27 719,1 \$
Couples avec enfants	18 260	5,7 %	36 520	39 793	76 313	16,7 %	1 050,50 \$	19 182,1 \$
Conjoints d'étudiant	1 101	0,3 %	1 101	0	1 101	0,2 %	264,40 \$	291,1 \$

<b>Type de résidence<sup>e</sup></b>								
Logement et H.L.M.	184 520	57,1 %	211 029	90 667	301 696	65,8 %	748,50 \$	138 113,5 \$
Chambre et pension	120 077	37,2 %	121 563	8 988	130 551	28,5 %	747,03 \$	89 701,4 \$
Temporairement sans adresse <sup>2</sup>	2 751	0,9 %	2 760	13	2 773	0,6 %	699,64 \$	1 924,7 \$
Propriété	12 891	4,0 %	16 154	4 197	20 351	4,4 %	759,81 \$	9 794,8 \$
En hébergement	2 824	0,9 %	2 824	0	2 824	0,6 %	189,97 \$	536,5 \$

<b>Régio<sup>n</sup></b>								
01. Bas-Saint-Laurent	8 243	2,6 %	9 114	1 617	10 731	2,3 %	766,82 \$	6 320,9 \$
02. Saguenay - Lac-Saint-Jean	11 095	3,4 %	12 000	2 326	14 326	3,1 %	744,25 \$	8 257,5 \$
03. Capitale-Nationale	21 907	6,8 %	23 466	4 553	28 019	6,1 %	746,95 \$	16 363,5 \$
04. Mauricie	15 434	4,8 %	16 626	4 025	20 651	4,5 %	737,17 \$	11 377,6 \$
05. Estrie	14 336	4,4 %	15 683	4 295	19 978	4,4 %	771,41 \$	11 058,9 \$
06. Île-de-Montréal <sup>3</sup>	103 777	32,1 %	116 570	44 252	160 822	35,1 %	744,54 \$	77 266,1 \$
07. Outaouais	14 266	4,4 %	15 602	5 010	20 612	4,5 %	732,26 \$	10 446,4 \$
08. Abitibi-Témiscamingu <sup>e</sup>	5 073	1,6 %	5 503	1 202	6 705	1,5 %	746,70 \$	3 788,0 \$
09. Côte-Nord	2 683	0,8 %	2 872	603	3 475	0,8 %	746,86 \$	2 003,8 \$
10. Nord-du-Québec <sup>e</sup>	961	0,3 %	1 034	560	1 594	0,3 %	715,05 \$	687,2 \$
ARK <sup>4</sup>	434	0,1 %	477	322	799	0,2 %	702,54 \$	304,9 \$
11. Gaspésie - Îles-de-la-Madeleine	5 004	1,5 %	5 670	1 181	6 851	1,5 %	769,64 \$	3 851,3 \$
12. Chaudière-Appalache <sup>s</sup>	10 614	3,3 %	11 418	2 081	13 499	2,9 %	751,24 \$	7 973,6 \$
13. Laval	10 344	3,2 %	11 531	3 977	15 508	3,4 %	750,41 \$	7 762,3 \$
14. Lanaudière	16 172	5,0 %	17 655	5 204	22 859	5,0 %	736,31 \$	11 907,5 \$
15. Laurentides	18 897	5,8 %	20 466	5 271	25 737	5,6 %	742,36 \$	14 028,4 \$
16. Montérégie <sup>e</sup>	45 394	14,1 %	49 320	14 782	64 102	14,0 %	743,46 \$	33 748,8 \$
17. Centre-du-Québec	10 227	3,2 %	11 103	2 903	14 006	3,1 %	738,74 \$	7 555,1 \$
Central <sup>5</sup>	8 636	2,7 %	8 697	23	8 720	1,9 %	657,01 \$	5 673,9 \$

Répartition de la clientèle prestataire supplémentée selon la source de revenu, février 2013

<b>Clientèle supplémentée<sup>6</sup></b>								
Allocations d'aide à l'emploi	6 877	7,4 %	7 327	6 153	13 480	10,3 %	673,70 \$	4 632,9 \$
Allocations de soutien	4 058	4,4 %	4 058	627	4 685	3,6 %	907,90 \$	3 684,4 \$
Revenus de travail <sup>7</sup>	20 214	21,9 %	20 367	10 183	30 550	23,4 %	667,20 \$	13 486,5 \$
Prestations d'assurance-emploi	1 062	1,1 %	1 065	363	1 428	1,1 %	502,90 \$	534,1 \$
Contribution parentale	819	0,9 %	819	0	819	0,6 %	368,30 \$	301,7 \$
Revenus d'autres sources	65 959	71,3 %	67 119	21 182	88 301	67,8 %	605,50 \$	39 937,3 \$
<b>Nombre total distinct<sup>8</sup></b>	<b>92 476</b>	<b>100 %</b>	<b>94 792</b>	<b>35 489</b>	<b>130 281</b>	<b>100 %</b>	<b>635,00 \$</b>	<b>58 725,3 \$</b>

Répartition de la clientèle nouvellement admise selon la raison de la demande, février 2013

a.-e.: assurance-emploi

<b>Nouvelles admissions<sup>9</sup></b>								
Fin des prestations d'a.-e.	1 057	16,0 %	1 154	368	1 522	16,2 %	374,00 \$	220,3 \$
Perte d'emploi sans a.-e.	1 141	17,3 %	1 216	277	1 493	15,9 %	368,40 \$	337,8 \$
Prestations d'a.-e. insuffisantes	640	9,7 %	692	168	860	9,2 %	385,64 \$	172,4 \$
Sous-total	2 838	43,1 %	3 062	813	3 875	41,3 %	1 128,04 \$	730,5 \$
Perte du conjoint	341	5,2 %	343	354	697	7,4 %	396,68 \$	106,3 \$
Fin des études à temps complet	386	5,9 %	408	178	586	6,2 %	359,99 \$	105,5 \$
Revenus insuffisants	1 392	21,1 %	1 554	475	2 029	21,6 %	374,04 \$	405,1 \$
En attente de revenus	57	0,9 %	62	18	80	0,9 %	408,56 \$	14,3 \$
Autres raisons	1 574	23,9 %	1 729	392	2 121	22,6 %	448,38 \$	571,7 \$
<b>Total</b>	<b>6 588</b>	<b>100 %</b>	<b>7 158</b>	<b>2 230</b>	<b>9 388</b>	<b>100 %</b>	<b>394,00 \$</b>	<b>1 933,3 \$</b>

MESS, Direction de la statistique et de l'information de gestion - Statistique, avril 2013.

## PROGRAMME D'AIDE SOCIALE

## PROGRAMME DE SOLIDARITÉ SOCIALE

## Tableau 1 - suite

PROGRAMME D'AIDE SOCIALE					PROGRAMME DE SOLIDARITÉ SOCIALE				Nombre de ménages	
Prestation de base (incluant les hébergés)	Alloc. pour contraintes temporaires	Alloc. mixte (2 adultes avec cont. tempo.)	TOTAL	var. ann.	Allocation de solidarité sociale	Prestation de base Hébergés	TOTAL	var. ann.		
<b>Répartition des dossiers actifs<sup>1</sup> selon le programme et le type d'allocation</b>										
117 530	80 596	3 312	201 438	-1,8 %	126 463	2 806	129 269	-0,3 %	330 707	moyenne 2011-2012
115 039	80 860	3 298	199 197	-3,3 %	126 461	2 804	129 265	-0,5 %	328 462	avril 2012
113 715	80 740	3 288	197 743	-3,4 %	126 363	2 804	129 167	-0,7 %	326 910	mai 2012
111 340	80 515	3 286	195 141	-4,6 %	126 288	2 783	129 071	-0,5 %	324 212	juin 2012
109 930	80 778	3 298	194 006	-5,0 %	126 204	2 761	128 965	-0,4 %	322 971	juillet 2012
109 434	81 098	3 318	193 850	-4,9 %	126 062	2 750	128 812	-0,3 %	322 662	août 2012
109 196	80 789	3 317	193 302	-3,4 %	125 976	2 771	128 747	-0,2 %	322 049	septembre 2012
111 130	78 047	3 252	192 429	-2,7 %	125 984	2 503	128 487	-0,2 %	320 916	octobre 2012
110 031	78 142	3 363	191 536	-3,1 %	125 921	2 598	128 519	-0,2 %	320 055	novembre 2012
109 696	78 734	3 424	191 854	-3,0 %	125 915	2 733	128 648	-0,1 %	320 502	décembre 2012
111 050	79 188	3 527	193 765	-3,0 %	126 099	2 736	128 835	-0,3 %	322 600	janvier 2013
111 490	79 397	3 565	194 452	-3,1 %	125 874	2 737	128 611	-0,4 %	323 063	février 2013
110 800	79 500	3 600	193 900	-3,2 %	125 900	2 700	128 600	-0,5 %	322 500	mars 2013
111 071	79 816	3 378	194 265	-3,6 %	126 087	2 723	128 811	-0,4 %	323 075	moyenne 2012-2013
109 800	79 800	3 600	193 200	-3,0 %	125 900	2 800	128 700	-0,4 %	321 900	avril 2013
										mai 2013
										juin 2013
										juillet 2013
										août 2013
										septembre 2013
										octobre 2013
										novembre 2013
										décembre 2013
										janvier 2014
										février 2014
										mars 2014
109 800	79 800	3 600	193 200	-0,5 %	125 900	2 800	128 700	-0,1 %	321 900	moyenne 2013-2014
				Proportion				Proportion		
<b>En février 2013</b>										
111 490	79 397	3 565	194 452	100 %	125 874	2 737	128 611	100 %	323 063	Nombre
34,5%	24,6%	1,1%	60,2%		39,0%	0,8%	39,8%		100%	Proportion du total
607,51 \$	742,71 \$	1 051,29 \$	670,85 \$		866,74 \$	190,66 \$	852,36 \$		743,11 \$	Prestation moyenne versée
<b>Programme</b>										
111 490	79 397	3 565	194 452	100,0 %	0	0	0	0,0 %	194 452	Prog. d'aide social <sup>f</sup>
0	0	0	0	0,0 %	125 874	2 737	128 611	100,0 %	128 611	Prog. de solidarité sociale
<b>Situation familiale</b>										
85 910	48 988	0	134 898	69,4 %	113 389	2 737	116 126	90,3 %	251 024	Personnes seules
2 563	1 542	2 426	6 531	3,4 %	6 476	0	6 476	5,0 %	13 007	Couples sans enfants
17 346	18 394	0	35 740	18,4 %	3 931	0	3 931	3,1 %	39 671	Familles monoparentales
5 328	9 746	1 139	16 213	8,3 %	2 047	0	2 047	1,6 %	18 260	Couples avec enfants
343	727	0	1 070	0,6 %	31	0	31	0,0 %	1 101	Conjoints d'étudiant
<b>Type de résidence<sup>g</sup></b>										
62 481	55 704	2 659	120 844	62,1 %	63 676	0	63 676	49,5 %	184 520	Logement et H.L.M.
44 638	19 210	249	64 097	33,0 %	55 980	0	55 980	43,5 %	120 077	Chambre et pension
1 676	449	1	2 126	1,1 %	625	0	625	0,5 %	2 751	Temporairement sans adresse <sup>2</sup>
2 608	4 034	656	7 298	3,8 %	5 593	0	5 593	4,3 %	12 891	Propriété
87	0	0	87	0,0 %	0	2 737	2 737	2,1 %	2 824	En hébergement
<b>Régio<sup>n</sup></b>										
1 920	1 795	106	3 821	2,0 %	4 420	2	4 422	3,4 %	8 243	01. Bas-Saint-Laurent
3 523	2 526	102	6 151	3,2 %	4 941	3	4 944	3,8 %	11 095	02. Saguenay - Lac-Saint-Jean
6 568	4 938	185	11 691	6,0 %	10 214	2	10 216	7,9 %	21 907	03. Capitale-Nationale
5 417	3 883	166	9 466	4,9 %	5 967	1	5 968	4,6 %	15 434	04. Mauricie
4 359	3 559	161	8 079	4,2 %	6 257	0	6 257	4,9 %	14 336	05. Estrie
42 982	28 139	1 287	72 408	37,2 %	31 364	5	31 369	24,4 %	103 777	06. Île-de-Montréal <sup>3</sup>
5 276	3 392	126	8 794	4,5 %	5 472	0	5 472	4,3 %	14 266	07. Outaouais
1 432	1 165	49	2 646	1,4 %	2 427	0	2 427	1,9 %	5 073	08. Abitibi-Témiscamingue <sup>e</sup>
791	620	31	1 442	0,7 %	1 241	0	1 241	1,0 %	2 683	09. Côte-Nord
387	289	11	687	0,4 %	274	0	274	0,2 %	961	10. Nord-du-Québec <sup>c</sup>
202	125	7	334	0,2 %	100	0	100	0,1 %	434	ARK <sup>d</sup>
1 356	1 105	87	2 548	1,3 %	2 454	2	2 456	1,9 %	5 004	11. Gaspésie - Îles-de-la-Madeleine
2 591	2 325	117	5 033	2,6 %	5 581	0	5 581	4,3 %	10 614	12. Chaudière-Appalache <sup>e</sup>
3 555	2 619	205	6 379	3,3 %	3 965	0	3 965	3,1 %	10 344	13. Laval
5 844	4 297	189	10 330	5,3 %	5 842	0	5 842	4,5 %	16 172	14. Lanaudière
6 652	4 975	195	11 822	6,1 %	7 075	0	7 075	5,5 %	18 897	15. Laurentides
15 424	11 172	427	27 023	13,9 %	18 371	0	18 371	14,3 %	45 394	16. Montérégie <sup>f</sup>
3 400	2 595	121	6 116	3,1 %	4 111	0	4 111	3,2 %	10 227	17. Centre-du-Québec
13	3	0	16	0,0 %	5 898	2 722	8 620	6,7 %	8 636	Central <sup>5</sup>
<b>Clientèle supplémentée<sup>6</sup></b>										
5 273	1 000	6	6 279	12,4 %	595	3	598	1,4 %	6 877	Allocations d'aide à l'emploi
1 107	63	0	1 170	2,3 %	2 885	3	2 888	6,9 %	4 058	Allocations de soutien
8 373	6 889	580	15 842	31,3 %	4 365	7	4 372	10,4 %	20 214	Revenus de travail <sup>7</sup>
478	385	27	890	1,8 %	172	0	172	0,4 %	1 062	Prestations d'assurance-emploi
744	75	0	819	1,6 %	0	0	0	0,0 %	819	Contribution parentale
6 207	22 046	1 563	29 816	58,9 %	35 860	283	36 143	86,3 %	65 959	Revenus d'autres sources
20 556	28 167	1 892	50 615	100 %	41 566	295	41 861	100 %	92 476	Nombre total distinct <sup>8</sup>
22,2 %	30,5 %	2,0 %	54,7 %		44,9 %	0,3 %	45,3 %		100,0 %	
<b>Nouvelles admissions<sup>9</sup></b>										
656	338	13	1 007	16,5 %	50	0	50	10,0 %	1 057	Fin des prestations d'a.-e.
899	201	9	1 109	18,2 %	32	0	32	6,4 %	1 141	Perte d'emploi sans a.-e.
451	159	5	615	10,1 %	24	0	24	4,8 %	640	Prestations d'a.-e. insuffisantes
2 006	698	27	2 731	44,9 %	106	0	106	21,3 %	2 838	Sous-total
152	171	0	323	5,3 %	17	0	17	3,4 %	341	Perte du conjoint
284	93	0	377	6,2 %	9	0	9	1,8 %	386	Fin des études à temps complet
837	386	14	1 237	20,3 %	149	6	155	31,1 %	1 392	Revenus insuffisants
23	27	2	52	0,9 %	5	0	5	1,0 %	57	En attente de revenus
912	438	17	1 367	22,5 %	198	8	206	41,4 %	1 574	Autres raisons
4 214	1 813	60	6 087	100 %	484	14	498	100 %	6 588	Total
64,0 %	27,5 %	0,9 %	92,4 %		7,3 %	0,2 %	7,6 %		100,0 %	Proportion du total



Tableau 2

Évolution du nombre d'adultes prestataires des programmes d'aide financière de dernier recours selon le type de clientèle, 2011-2012 et 2012-2013

Répartition des adultes prestataires des programmes d'aide financière de dernier recours selon certaines caractéristiques, février 2013

	Programme d'aide sociale				Programme de solidarité sociale			
	Nombre d'adultes	var. ann.	Sans contraintes	Contraintes temporaires	TOTAL	Contraintes sévères	Conjoints sans cont. sévères	TOTAL
<b>Nombre d'adultes actifs<sup>1</sup> aux programmes d'aide financière de dernier recours</b>								
<b>moyenne 2010-2011</b>	<b>370 251</b>	<b>-0,3 %</b>	<b>140 395</b>	<b>90 509</b>	<b>230 904</b>	<b>131 136</b>	<b>8 210</b>	<b>139 347</b>
avril 2011	370 468	-1,3 %	139 649	91 459	231 108	131 299	8 061	139 360
mai 2011	369 235	-1,2 %	138 370	91 376	229 746	131 470	8 019	139 489
juin 2011	368 392	-0,8 %	137 664	91 611	229 275	131 166	7 951	139 117
juillet 2011	367 616	-0,6 %	137 313	91 605	228 918	130 849	7 849	138 698
août 2011	366 709	-0,9 %	136 955	91 367	228 322	130 559	7 828	138 387
septembre 2011	362 232	-1,8 %	133 274	90 895	224 169	130 362	7 701	138 063
octobre 2011	359 322	-2,0 %	133 635	87 871	221 506	130 147	7 669	137 816
novembre 2011	358 944	-2,2 %	132 924	88 326	221 250	130 093	7 601	137 694
décembre 2011	359 275	-2,3 %	132 777	88 788	221 565	130 146	7 564	137 710
janvier 2012	361 816	-2,2 %	134 363	89 338	223 701	130 536	7 579	138 115
février 2012	362 584	-2,3 %	134 747	89 852	224 599	130 438	7 547	137 985
mars 2012	362 227	-2,5 %	133 814	90 297	224 111	130 558	7 558	138 116
<b>moyenne 2011-2012</b>	<b>364 068</b>	<b>-1,7 %</b>	<b>135 457</b>	<b>90 232</b>	<b>225 689</b>	<b>130 635</b>	<b>7 744</b>	<b>138 379</b>
avril 2012	360 906	-2,6 %	132 269	90 506	222 775	130 598	7 533	138 131
mai 2012	359 178	-2,7 %	130 867	90 334	221 201	130 498	7 479	137 977
juin 2012	356 046	-3,4 %	128 244	89 959	218 203	130 391	7 452	137 843
juillet 2012	354 564	-3,6 %	126 952	89 958	216 910	130 272	7 382	137 654
août 2012	354 300	-3,4 %	126 641	90 170	216 811	130 119	7 370	137 489
septembre 2012	353 525	-2,4 %	126 015	90 144	216 159	130 041	7 325	137 366
octobre 2012	352 262	-2,0 %	127 906	87 262	215 168	129 778	7 316	137 094
novembre 2012	351 100	-2,2 %	126 380	87 673	214 053	129 797	7 250	137 047
décembre 2012	351 679	-2,1 %	126 160	88 344	214 504	129 932	7 243	137 175
janvier 2013	354 080	-2,1 %	127 789	88 885	216 674	130 126	7 280	137 406
février 2013	354 330	-2,3 %	127 809	89 387	217 196	129 899	7 235	137 134
mars 2013								
<b>moyenne 2012-2013</b>	<b>354 725</b>	<b>-2,6 %</b>	<b>127 912</b>	<b>89 329</b>	<b>217 241</b>	<b>130 132</b>	<b>7 351</b>	<b>137 483</b>
<i>prop.</i>								
<b>En février 2013</b>								
<b>Nombre d'adultes</b>	<b>354 330</b>	<b>100 %</b>	<b>127 809</b>	<b>89 387</b>	<b>217 196</b>	<b>129 899</b>	<b>7 235</b>	<b>137 134</b>
Proportion (ens. des adultes)	100,0 %		36,1%	25,2%	61,3%	36,7%	2,0%	38,7%
Proportion (selon la catégorie)			58,8%	41,2%	100,0%	94,7%	5,3%	100,0%
<b>Situation familiale</b>								
Personnes seules	251 024	70,8 %	85 108	49 790	134 898	116 126	0	116 126
Couples sans enfants	26 014	7,3 %	6 402	6 660	13 062	7 639	5 313	12 952
Familles monoparentales	39 671	11,2 %	16 276	19 464	35 740	3 931	0	3 931
Couples avec enfants	36 520	10,3 %	19 747	12 679	32 426	2 172	1 922	4 094
Conjoints d'étudiant	1 101	0,3 %	276	794	1 070	31	0	31
<b>Sexe</b>								
Hommes	185 836	52,4 %	78 554	35 025	113 579	68 910	3 347	72 257
Femmes	168 494	47,6 %	49 255	54 362	103 617	60 989	3 888	64 877
<b>Âge</b>								
<i>Moyenne (années)</i>	<i>44,4</i>		<i>38,5</i>	<i>47,5</i>	<i>42,2</i>	<i>47,6</i>	<i>51,1</i>	<i>47,8</i>
Moins de 21 ans	11 473	3,2 %	5 480	2 335	7 815	3 639	19	3 658
De 21 à 24 ans	20 176	5,7 %	9 403	5 384	14 787	5 299	90	5 389
De 25 à 29 ans	29 050	8,2 %	14 255	7 721	21 976	6 874	200	7 074
De 30 à 34 ans	33 817	9,5 %	17 117	8 262	25 379	8 132	306	8 438
De 35 à 39 ans	33 916	9,6 %	17 998	6 748	24 746	8 764	406	9 170
De 40 à 44 ans	35 292	10,0 %	19 431	4 867	24 298	10 378	616	10 994
De 45 à 49 ans	43 567	12,3 %	21 938	3 920	25 858	16 716	993	17 709
De 50 à 54 ans	50 089	14,1 %	21 858	3 653	25 511	23 170	1 408	24 578
55 ans et plus	96 950	27,4 %	329	46 497	46 826	46 927	3 197	50 124
<b>Scolarité<sup>2</sup></b>								
Primaire	27 389	7,7 %	6 999	7 542	14 541	11 919	929	12 848
Secondaire I à IV	126 489	35,7 %	54 760	30 773	85 533	37 918	3 038	40 956
Secondaire V	67 178	19,0 %	26 421	19 061	45 482	20 402	1 294	21 696
Collégiale	20 414	5,8 %	8 049	5 323	13 372	6 798	244	7 042
Universitaire	19 191	5,4 %	8 383	5 943	14 326	4 663	202	4 865
Inconnue	93 669	26,4 %	23 197	20 745	43 942	48 199	1 528	49 727
<b>Durée de présence cumulative<sup>3</sup></b>								
<i>Moyenne (mois)</i>	<i>167,3</i>		<i>111,9</i>	<i>143,1</i>	<i>124,8</i>	<i>235,5</i>	<i>216,6</i>	<i>234,5</i>
Premier mois	2 335	0,7 %	1 571	632	2 203	125	7	132
De 2 à 5 mois	10 111	2,9 %	6 465	2 897	9 362	694	55	749
De 6 à 11 mois	12 136	3,4 %	7 038	3 731	10 769	1 293	74	1 367
De 12 à 23 mois	20 958	5,9 %	11 519	6 651	18 170	2 608	180	2 788
De 24 à 47 mois	35 749	10,1 %	18 074	11 452	29 526	5 871	352	6 223
De 48 à 119 mois	75 760	21,4 %	33 421	21 769	55 190	19 330	1 240	20 570
120 mois et plus	197 281	55,7 %	49 721	42 255	91 976	99 978	5 327	105 305
<b>Programme et types de contraintes à l'emploi</b>								
PAS - Sans contraintes	127 809	36,1 %	127 809	0	127 809	0	0	0
PAS - Contraintes temporaires	89 387	25,2 %	0	89 387	89 387	0	0	0
PSS - Contraintes sévères	129 899	36,7 %	0	0	0	129 899	0	129 899
PSS - Conjoints sans cont. sévères	7 235	2,0 %	0	0	0	0	7 235	7 235
<b>Région</b>								
01. Bas-Saint-Laurent	9 114	2,6 %	2 190	2 026	4 216	4 496	402	4 898
02. Saguenay - Lac-Saint-Jean	12 000	3,4 %	3 872	2 769	6 641	5 013	346	5 359
03. Capitale-Nationale	23 466	6,6 %	7 228	5 489	12 717	10 298	451	10 749
04. Mauricie	16 626	4,7 %	5 929	4 293	10 222	6 026	378	6 404
05. Estrie	15 683	4,4 %	5 008	3 951	8 959	6 345	379	6 724
06. Île-de-Montréal <sup>4</sup>	116 570	32,9 %	50 698	32 631	83 329	31 600	1 641	33 241
07. Outaouais	15 602	4,4 %	5 956	3 728	9 684	5 537	381	5 918
08. Abitibi-Témiscamingue	5 503	1,6 %	1 585	1 281	2 866	2 461	176	2 637
09. Côte-Nord	2 872	0,8 %	866	692	1 558	1 253	61	1 314
10. Nord-du-Québec	1 034	0,3 %	434	315	749	275	10	285
ARK <sup>5</sup>	477	0,1 %	234	140	374	100	3	103
11. Gaspésie - Îles-de-la-Madeleine	5 670	1,6 %	1 601	1 291	2 892	2 496	282	2 778
12. Chaudière-Appalaches	11 418	3,2 %	2 855	2 588	5 443	5 646	329	5 975
13. Laval	11 531	3,3 %	4 248	3 073	7 321	3 988	222	4 210
14. Lanaudière	17 655	5,0 %	6 670	4 732	11 402	5 900	353	6 253
15. Laurentides	20 466	5,8 %	7 407	5 444	12 851	7 150	465	7 615
16. Montérégie	49 320	13,9 %	17 468	12 213	29 681	18 586	1 053	19 639
17. Centre-du-Québec	11 103	3,1 %	3 783	2 866	6 649	4 175	279	4 454
Central <sup>6</sup>	8 697	2,5 %	11	5	16	8 654	27	8 681

MESS, Direction de la statistique et de l'information de gestion - Statistique, avril 2013.

Jeunes de moins de 25 ans	Reven- dicateurs du statut de réfugié	Nouveaux arrivants (moins de 3 ans)	Arrivés au Canada depuis 3 ans et plus	Total Nés hors du Canada	Nés hors du		Familles mono- parentales	Durée consécutive de 2 ans et plus	
					Hommes	Femmes			
<b>Nombre d'adultes actifs<sup>1</sup> aux programmes d'aide financière de dernier recours pour certains segments de clientèle</b>									
33 068	9 487	12 399	54 404	76 291	192 369	177 882	43 026	263 600	moyenne 2010-2011
33 594	8 400	12 289	54 823	75 512	193 325	177 143	42 684	264 575	avril 2011
33 493	8 291	12 240	54 947	75 478	192 475	176 760	42 531	264 440	mai 2011
33 216	8 197	12 062	55 236	75 495	191 745	176 647	42 598	264 776	juin 2011
33 111	8 101	11 832	55 400	75 333	191 100	176 516	42 866	264 861	juillet 2011
33 091	8 007	11 819	55 420	75 246	190 387	176 322	43 054	264 597	août 2011
32 307	7 691	11 524	54 820	74 035	187 768	174 464	42 382	263 423	septembre 2011
31 912	7 521	11 189	54 465	73 175	186 442	172 880	41 676	262 609	octobre 2011
31 891	7 455	11 132	54 366	72 953	186 547	172 397	41 062	262 199	novembre 2011
32 027	7 334	11 423	54 194	72 951	187 016	172 259	41 035	262 240	décembre 2011
32 359	7 288	11 797	54 491	73 576	188 881	172 935	41 231	262 888	janvier 2012
32 941	7 224	11 640	54 486	73 350	189 511	173 073	41 196	262 695	février 2012
33 012	7 124	11 461	54 404	72 989	189 470	172 757	40 972	262 404	mars 2012
32 746	7 719	11 701	54 754	74 174	189 556	174 513	41 941	263 476	moyenne 2011-2012
32 719	6 964	11 265	54 400	72 629	188 697	172 209	40 900	261 984	avril 2012
32 317	6 837	11 152	54 400	72 389	187 422	171 756	40 837	261 647	mai 2012
31 877	6 589	10 858	54 308	71 755	185 363	170 683	40 602	260 662	juin 2012
31 698	6 420	10 586	54 433	71 439	184 156	170 408	40 665	260 153	juillet 2012
31 622	6 243	10 625	54 551	71 419	184 059	170 241	40 862	259 865	août 2012
31 569	6 098	10 444	54 708	71 250	183 706	169 819	40 664	259 544	septembre 2012
31 491	6 012	10 184	54 589	70 785	183 409	168 853	40 104	259 257	octobre 2012
31 095	5 920	9 975	54 325	70 220	183 269	167 831	39 336	258 701	novembre 2012
31 043	5 889	10 161	54 297	70 347	183 937	167 742	39 306	258 518	décembre 2012
31 335	5 705	10 492	54 681	70 878	185 484	168 596	39 615	259 101	janvier 2013
31 649	5 423	10 303	54 759	70 485	185 836	168 494	39 671	258 701	février 2013
									mars 2013
31 674	6 191	10 550	54 496	71 236	185 031	169 693	40 233	259 830	moyenne 2012-2013
<b>En février 2013</b>									
31 649	5 423	10 303	54 759	70 485	185 836	168 494	39 671	258 701	Nombre d'adultes
8,9%	1,5%	2,9%	15,5%	19,9%	52,4%	47,6%	11,2%	73,0%	Proportion (ens. des adultes)
	7,7%	14,6%	77,7%	100,0%					Proportion (selon la catégorie)
<b>Situation familiale</b>									
23 790	3 082	2 416	26 585	32 083	149 857	101 167	0	188 357	Personnes seules
679	596	1 083	4 838	6 517	13 017	12 997	0	20 553	Couples sans enfants
4 629	559	772	8 793	10 124	4 351	35 320	39 671	26 239	Familles monoparentales
2 498	1 181	5 529	14 111	20 821	18 237	18 283	0	23 101	Couples avec enfants
53	5	503	432	940	374	727	0	451	Conjoints d'étudiant
<b>Sexe</b>									
16 059	2 878	4 594	25 677	33 149	185 836	0	4 351	132 918	Hommes
15 590	2 545	5 709	29 082	37 336	0	168 494	35 320	125 783	Femmes
<b>Âge</b>									
21,3	38,7	36,8	46,3	44,3	44,4	44,3	37,2	46,8	Moyenne (années)
11 473	219	314	634	1 167	5 824	5 649	1 240	2 890	Moins de 21 ans
20 176	533	489	1 611	2 633	10 235	9 941	3 389	10 697	De 21 à 24 ans
0	869	1 260	3 328	5 457	14 999	14 051	5 510	16 926	De 25 à 29 ans
0	922	2 453	4 930	8 305	17 446	16 371	6 758	21 159	De 30 à 34 ans
0	731	2 515	6 172	9 418	17 597	16 319	6 844	22 414	De 35 à 39 ans
0	634	1 678	7 352	9 664	19 087	16 205	5 847	25 187	De 40 à 44 ans
0	454	708	7 337	8 499	23 958	19 609	4 878	33 938	De 45 à 49 ans
0	276	319	7 458	8 053	27 000	23 089	3 208	41 205	De 50 à 54 ans
0	785	567	15 937	17 289	49 690	47 260	1 997	84 285	55 ans et plus
<b>Scolarité<sup>2</sup></b>									
1 886	25	687	5 187	5 899	14 128	13 261	2 110	22 556	Primaire
13 351	40	634	10 651	11 325	69 650	56 839	16 748	93 030	Secondaire I à IV
2 804	69	888	10 232	11 189	34 515	32 663	8 771	47 087	Secondaire V
363	17	765	3 995	4 777	10 707	9 707	2 361	14 104	Collégiale
64	35	2 769	7 104	9 908	10 738	8 453	1 625	11 782	Universitaire
13 181	5 237	4 560	17 590	27 387	46 098	47 571	8 056	70 142	Inconnue
<b>Durée de présence cumulative<sup>3</sup></b>									
27,4	23,7	14,1	116,9	94,7	161,7	173,3	118,8	205,1	Moyenne (mois)
969	123	433	310	866	1 202	1 133	221	57	Premier mois
3 875	952	2 153	1 191	4 296	5 434	4 677	1 018	264	De 2 à 5 mois
4 432	1 113	2 120	1 636	4 869	6 377	5 759	1 536	319	De 6 à 11 mois
6 982	1 263	3 391	3 220	7 874	11 131	9 827	2 975	753	De 12 à 23 mois
9 362	1 239	2 206	8 502	11 947	19 067	16 682	5 555	22 449	De 24 à 47 mois
6 028	660	0	17 839	18 499	41 313	34 447	11 852	55 800	De 48 à 119 mois
1	73	0	22 061	22 134	101 312	95 969	16 514	179 059	120 mois et plus
<b>Programme et types de contraintes à l'emploi</b>									
14 883	3 881	6 692	24 568	35 141	78 554	49 255	16 276	74 584	PAS - Sans contraintes
7 719	1 391	3 423	19 335	24 149	35 025	54 362	19 464	59 436	PAS - Contraintes temporaires
8 938	128	111	9 687	9 926	68 910	60 989	3 931	118 358	PSS - Contraintes sévères
109	23	77	1 169	1 269	3 347	3 888	0	6 323	PSS - Conjoints sans cont. sévères
<b>Région</b>									
683	0	9	61	70	4 879	4 235	659	7 181	01. Bas-Saint-Laurent
1 068	0	13	77	90	6 223	5 777	1 073	9 196	02. Saguenay - Lac-Saint-Jean
1 781	2	854	1 476	2 332	12 805	10 661	1 908	17 663	03. Capitale-Nationale
1 605	0	110	319	429	8 760	7 866	1 891	12 640	04. Mauricie
1 622	2	453	1 130	1 585	8 490	7 193	1 616	11 574	05. Estrie
8 476	5 382	6 605	40 986	52 973	60 732	55 838	14 392	81 770	06. Île-de-Montréal <sup>4</sup>
1 689	3	368	1 293	1 664	8 020	7 582	2 182	10 870	07. Outaouais
474	1	0	44	45	2 900	2 603	540	4 176	08. Abitibi-Témiscamingue
257	0	0	13	13	1 500	1 372	295	2 135	09. Côte-Nord
188	0	0	3	3	509	525	233	558	10. Nord-du-Québec
80	0	0	0	0	254	223	119	224	ARK <sup>5</sup>
449	0	0	17	17	2 990	2 680	455	4 383	11. Gaspésie - Îles-de-la-Madeleine
939	0	16	140	156	5 960	5 458	953	8 853	12. Chaudière-Appalaches
1 094	7	522	3 473	4 002	5 704	5 827	1 418	8 210	13. Laval
2 117	0	210	608	818	9 149	8 506	2 221	12 711	14. Lanaudière
2 293	0	144	678	822	10 879	9 587	2 376	14 512	15. Laurentides
5 357	13	886	3 744	4 643	25 433	23 887	6 197	35 905	16. Montérégie
1 131	0	112	298	410	5 826	5 277	1 254	8 296	17. Centre-du-Québec
426	13	1	399	413	5 077	3 620	8	8 068	Central <sup>6</sup>

Tableau 3

Contraintes temporaires

Évolution du nombre d'adultes prestataires du Programme d'aide sociale selon le type de clientèle, 2011-2012 et 2012-2013

	Nombre d'adultes	var. ann.	Sans contraintes	État de santé	Grossesse ou enfants à charge	Enfant handicapé <sup>7</sup>	55 ans et plus	Autres	Total Contraintes temporaires
<b>Nombre d'adultes actifs<sup>1</sup> au Programme d'aide sociale</b>									
<b>moyenne 2010-2011</b>	<b>230 904</b>	<b>-0,5 %</b>	<b>140 395</b>	<b>13 682</b>	<b>28 221</b>	<b>1 680</b>	<b>45 332</b>	<b>1 594</b>	<b>90 509</b>
avril 2011	231 108	-2,0 %	139 649	14 084	28 252	1 682	45 854	1 587	91 459
mai 2011	229 746	-1,9 %	138 370	13 899	28 411	1 675	45 790	1 601	91 376
juin 2011	229 275	-1,1 %	137 664	13 767	28 680	1 672	45 907	1 585	91 611
juillet 2011	228 918	-0,7 %	137 313	13 552	28 919	1 693	45 881	1 560	91 605
août 2011	228 322	-1,0 %	136 955	13 200	29 078	1 697	45 830	1 562	91 367
septembre 2011	224 169	-2,4 %	133 274	13 125	28 843	1 684	45 683	1 560	90 895
octobre 2011	221 506	-2,6 %	133 635	13 212	25 705	1 730	45 645	1 579	87 871
novembre 2011	221 250	-2,9 %	132 924	13 567	25 827	1 711	45 647	1 574	88 326
décembre 2011	221 565	-3,0 %	132 777	13 820	26 018	1 701	45 692	1 557	88 788
janvier 2012	223 701	-3,0 %	134 363	13 729	26 446	1 705	45 939	1 519	89 338
février 2012	224 599	-3,1 %	134 747	13 921	26 696	1 719	45 975	1 541	89 852
mars 2012	224 111	-3,4 %	133 814	14 133	26 896	1 692	46 035	1 541	90 297
<b>moyenne 2011-2012</b>	<b>225 689</b>	<b>-2,3 %</b>	<b>135 457</b>	<b>13 667</b>	<b>27 481</b>	<b>1 697</b>	<b>45 823</b>	<b>1 564</b>	<b>90 232</b>
avril 2012	222 775	-3,6 %	132 269	14 176	27 042	1 688	46 063	1 537	90 506
mai 2012	221 201	-3,7 %	130 867	13 980	27 160	1 689	45 994	1 511	90 334
juin 2012	218 203	-4,8 %	128 244	13 681	27 198	1 672	45 904	1 504	89 959
juillet 2012	216 910	-5,2 %	126 952	13 554	27 355	1 673	45 857	1 519	89 958
août 2012	216 811	-5,0 %	126 641	13 504	27 622	1 667	45 859	1 518	90 170
septembre 2012	216 159	-3,6 %	126 015	13 267	27 776	1 664	45 930	1 507	90 144
octobre 2012	215 168	-2,9 %	127 906	13 393	24 652	1 741	45 962	1 514	87 262
novembre 2012	214 053	-3,3 %	126 380	13 727	24 657	1 788	45 985	1 516	87 673
décembre 2012	214 504	-3,2 %	126 160	14 026	24 949	1 815	46 101	1 453	88 344
janvier 2013	216 674	-3,1 %	127 789	13 819	25 476	1 833	46 307	1 450	88 885
février 2013	217 196	-3,3 %	127 809	13 826	25 821	1 856	46 435	1 449	89 387
mars 2013									
<b>moyenne 2012-2013</b>	<b>217 241</b>	<b>-3,7 %</b>	<b>127 912</b>	<b>13 723</b>	<b>26 337</b>	<b>1 735</b>	<b>46 036</b>	<b>1 498</b>	<b>89 329</b>

prop.

**En février 2013**

<b>Nombre d'adultes</b>	<b>217 196</b>	<b>100 %</b>	<b>127 809</b>	<b>13 826</b>	<b>25 821</b>	<b>1 856</b>	<b>46 435</b>	<b>1 449</b>	<b>89 387</b>
Proportion (ens. des adultes)	100,0 %		58,8 %	6,4 %	11,9 %	0,9 %	21,4 %	0,7 %	41,2 %
Proportion (selon la catégorie)			15,5 %	28,9 %	2,1 %	51,9 %	1,6 %		100,0 %

Répartition des adultes prestataires du Programme d'aide sociale selon certaines caractéristiques, février 2013

**Situation familiale**

Personnes seules	134 898	62,1 %	85 108	11 243	527	0	36 917	1 103	49 790
Couples sans enfants	13 062	6,0 %	6 402	379	90	0	6 110	81	6 660
Familles monoparentales	35 740	16,5 %	16 276	1 671	14 815	1 329	1 461	188	19 464
Couples avec enfants	32 426	14,9 %	19 747	523	9 631	515	1 935	75	12 679
Conjoints d'étudiant	1 070	0,5 %	276	10	758	12	12	2	794

**Sexe**

Hommes	113 579	52,3 %	78 554	7 127	1 889	248	25 205	556	35 025
Femmes	103 617	47,7 %	49 255	6 699	23 932	1 608	21 230	893	54 362

**Âge**

Moyenne (années)	42,2		38,5	39,8	30,2	39,8	59,8	45,2	47,5
Moins de 21 ans	7 815	3,6 %	5 480	430	1 889	2	0	14	2 335
De 21 à 24 ans	14 787	6,8 %	9 403	851	4 487	14	0	32	5 384
De 25 à 29 ans	21 976	10,1 %	14 255	1 348	6 215	113	0	45	7 721
De 30 à 34 ans	25 379	11,7 %	17 117	1 709	6 123	347	0	83	8 262
De 35 à 39 ans	24 746	11,4 %	17 998	1 811	4 387	430	0	120	6 748
De 40 à 44 ans	24 298	11,2 %	19 431	2 124	2 103	435	0	205	4 867
De 45 à 49 ans	25 858	11,9 %	21 938	2 691	511	318	0	400	3 920
De 50 à 54 ans	25 511	11,7 %	21 858	2 819	105	195	0	534	3 653
55 ans et plus	46 826	21,6 %	329	43	1	2	46 435	16	46 497

**Scolarité<sup>2</sup>**

Primaire	14 541	6,7 %	6 999	488	1 088	67	5 819	80	7 542
Secondaire I à IV	85 533	39,4 %	54 760	5 824	9 288	781	14 255	625	30 773
Secondaire V	45 482	20,9 %	26 421	3 603	3 998	434	10 667	359	19 061
Collégiale	13 372	6,2 %	8 049	1 041	1 114	131	2 932	105	5 323
Universitaire	14 326	6,6 %	8 383	663	1 581	99	3 542	58	5 943
Inconnue	43 942	20,2 %	23 197	2 207	8 752	344	9 220	222	20 745

**Durée de présence cumulative<sup>3</sup>**

Moyenne (mois)	124,8		111,9	107,2	60,3	141,5	198,6	181,9	143,1
Premier mois	2 203	1,0 %	1 571	178	337	2	107	8	632
De 2 à 5 mois	9 362	4,3 %	6 465	744	1 601	19	501	32	2 897
De 6 à 11 mois	10 769	5,0 %	7 038	835	2 147	25	702	22	3 731
De 12 à 23 mois	18 170	8,4 %	11 519	1 198	3 825	69	1 517	42	6 651
De 24 à 47 mois	29 526	13,6 %	18 074	1 956	6 133	167	3 093	103	11 452
De 48 à 119 mois	55 190	25,4 %	33 421	3 837	8 076	564	8 987	305	21 769
120 mois et plus	91 976	42,3 %	49 721	5 078	3 702	1 010	31 528	937	42 255

**Types de contraintes à l'emploi**

Sans contraintes	127 809	58,8 %	127 809	0	0	0	0	0	0
Contraintes temporaires	89 387	41,2 %		13 826	25 821	1 856	46 435	1 449	89 387
Cont. tempo.: état de santé	13 826	6,4 %		13 826					13 826
Cont. tempo.: enf./gross.	25 821	11,9 %			25 821				25 821
Cont. tempo.: enf. hand.	1 856	0,9 %				1 856			1 856
Cont. tempo.: 55 ans et plus	46 435	21,4 %					46 435		46 435
Cont. tempo.: autres	1 449	0,7 %						1 449	1 449

**Région**

01. Bas-Saint-Laurent	4 216	1,9 %	2 190	386	392	31	1 147	70	2 026
02. Saguenay - Lac-Saint-Jean	6 641	3,1 %	3 872	383	565	56	1 710	55	2 769
03. Capitale-Nationale	12 717	5,9 %	7 228	1 032	1 071	112	3 157	117	5 489
04. Mauricie	10 222	4,7 %	5 929	724	1 004	76	2 400	89	4 293
05. Estrie	8 959	4,1 %	5 008	1 003	1 003	93	1 797	55	3 951
06. Île-de-Montréal <sup>4</sup>	83 329	38,4 %	50 698	3 237	10 921	652	17 454	367	32 631
07. Outaouais	9 684	4,5 %	5 956	626	1 315	72	1 644	71	3 728
08. Abitibi-Témiscamingue	2 866	1,3 %	1 585	216	320	8	702	35	1 281
09. Côte-Nord	1 558	0,7 %	866	93	171	20	393	15	692
10. Nord-du-Québec	749	0,3 %	434	27	185	9	90	4	315
ARK <sup>5</sup>	374	0,2 %	234	8	101	5	25	1	140
11. Gaspésie - Îles-de-la-Madeleine	2 892	1,3 %	1 601	173	258	24	767	69	1 291
12. Chaudière-Appalaches	5 443	2,5 %	2 855	560	491	55	1 446	36	2 588
13. Laval	7 321	3,4 %	4 248	366	904	55	1 710	38	3 073
14. Lanaudière	11 402	5,2 %	6 670	965	1 312	120	2 243	92	4 732
15. Laurentides	12 851	5,9 %	7 407	1 237	1 396	120	2 605	86	5 444
16. Montérégie	29 681	13,7 %	17 468	2 219	3 756	310	5 731	197	12 213
17. Centre-du-Québec	6 649	3,1 %	3 783	575	757	43	1 438	53	2 866
Central <sup>6</sup>	16	0,0 %	11	4	0	0	1	0	5

MESS, Direction de la statistique et de l'information de gestion - Statistique, avril 2013.

Tableau 3 - suite

Jeunes de moins de 25 ans			Nés hors du Canada									
Sans contraintes	Avec contraintes temporaires	Total Jeunes de moins de 25 ans	Reven- dicateurs du statut de réfugié	Nouveaux arrivants (moins de 3 ans)	Arrivés au Canada depuis 3 ans et plus	Total Nés hors du Canada	Hommes	Femmes	Familles mono- parentales	Durée consecutive de 2 ans et plus		
<b>Nombre d'adultes actifs<sup>1</sup> au Programme d'aide sociale pour certains segments de clientèle</b>												
16 379	8 490	24 869	9 292	12 200	44 048	65 540	120 249	110 655	38 693	136 818	moyenne 2010-2011	
16 654	8 473	25 127	8 230	12 096	44 302	64 628	120 912	110 196	38 409	137 921	avril 2011	
16 501	8 459	24 960	8 120	12 045	44 376	64 541	119 939	109 807	38 236	137 772	mai 2011	
16 315	8 404	24 719	8 027	11 857	44 672	64 556	119 361	109 914	38 327	138 303	juin 2011	
16 238	8 418	24 656	7 930	11 637	44 800	64 367	118 888	110 030	38 599	138 639	juillet 2011	
16 231	8 349	24 580	7 838	11 634	44 831	64 303	118 331	109 991	38 766	138 681	août 2011	
15 599	8 188	23 787	7 521	11 338	44 256	63 115	115 838	108 331	38 133	137 754	septembre 2011	
15 427	7 905	23 332	7 346	11 016	43 870	62 232	114 592	106 914	37 477	137 131	octobre 2011	
15 430	7 888	23 318	7 280	10 951	43 780	62 011	114 693	106 557	36 957	136 849	novembre 2011	
15 530	7 920	23 450	7 171	11 244	43 604	62 019	115 106	106 459	36 910	136 903	décembre 2011	
15 746	7 977	23 723	7 125	11 601	43 891	62 617	116 716	106 985	37 095	137 244	janvier 2012	
16 197	8 076	24 273	7 065	11 452	43 890	62 407	117 398	107 201	37 074	137 182	février 2012	
16 164	8 137	24 301	6 964	11 270	43 809	62 043	117 235	106 876	36 873	136 800	mars 2012	
16 003	8 183	24 186	7 551	11 512	44 173	63 237	117 417	108 272	37 738	137 598	moyenne 2011-2012	
15 790	8 165	23 955	6 801	11 076	43 755	61 632	116 378	106 397	36 813	136 436	avril 2012	
15 410	8 120	23 530	6 673	10 960	43 735	61 368	115 134	106 067	36 766	136 174	mai 2012	
15 010	8 058	23 068	6 430	10 662	43 595	60 687	113 097	105 106	36 559	135 295	juin 2012	
14 796	8 041	22 837	6 259	10 394	43 653	60 306	111 993	104 917	36 621	134 940	juillet 2012	
14 686	8 071	22 757	6 087	10 437	43 756	60 280	111 910	104 901	36 797	134 787	août 2012	
14 688	8 007	22 695	5 948	10 254	43 916	60 118	111 569	104 590	36 629	134 610	septembre 2012	
14 832	7 723	22 555	5 860	9 990	43 800	59 650	111 372	103 796	36 092	134 490	octobre 2012	
14 518	7 627	22 145	5 769	9 780	43 508	59 057	111 186	102 867	35 433	134 037	novembre 2012	
14 393	7 678	22 071	5 738	9 969	43 465	59 172	111 749	102 755	35 395	133 759	décembre 2012	
14 611	7 707	22 318	5 551	10 297	43 824	59 672	113 133	103 541	35 694	134 225	janvier 2013	
14 883	7 719	22 602	5 272	10 115	43 903	59 290	113 579	103 617	35 740	134 020	février 2013	
											mars 2013	
14 874	7 901	22 776	6 035	10 358	43 719	60 112	112 827	104 414	36 231	134 798	moyenne 2012-2013	
<b>En février 2013</b>												
14 883	7 719	22 602	5 272	10 115	43 903	59 290	113 579	103 617	35 740	134 020	Nombre d'adultes	
6,9%	3,6%	10,4%	2,4%	4,7%	20,2%	27,3%	52,3%	47,7%	16,5%	61,7%	Proportion (ens. des adultes)	
65,8%	34,2%	100,0%	8,9%	17,1%	74,0%	100,0%					Proportion (selon la catégorie)	
<b>Situation familiale</b>												
13 386	1 640	15 026	2 976	2 346	18 904	24 226	86 686	48 212	0	82 440	Personnes seules	
529	53	582	569	1 031	3 466	5 066	6 537	6 525	0	8 882	Couples sans enfants	
154	4 391	4 545	554	765	8 150	9 469	3 813	31 927	35 740	22 695	Familles monoparentales	
805	1 592	2 397	1 168	5 470	12 967	19 605	16 192	16 234	0	19 577	Couples avec enfants	
9	43	52	5	503	416	924	351	719	0	426	Conjoints d'étudiant	
<b>Sexe</b>												
9 515	958	10 473	2 803	4 505	20 150	27 458	113 579	0	3 813	67 981	Hommes	
5 368	6 761	12 129	2 469	5 610	23 753	31 832	0	103 617	31 927	66 039	Femmes	
<b>Âge</b>												
21,3	21,5	21,4	38,4	36,7	45,5	43,4	42,9	41,4	36,4	45,2	Moyenne (années)	
5 480	2 335	7 815	218	300	443	961	3 554	4 261	1 231	1 566	Moins de 21 ans	
9 403	5 384	14 787	529	471	1 308	2 308	6 919	7 868	3 314	6 009	De 21 à 24 ans	
			859	1 241	2 831	4 931	10 624	11 352	5 346	10 623	De 25 à 29 ans	
			907	2 437	4 322	7 666	12 350	13 029	6 423	13 507	De 30 à 34 ans	
			719	2 485	5 412	8 616	12 300	12 446	6 268	14 005	De 35 à 39 ans	
			616	1 651	6 371	8 638	13 115	11 183	5 159	15 059	De 40 à 44 ans	
			441	691	6 005	7 137	14 683	11 175	4 016	17 537	De 45 à 49 ans	
			259	310	5 699	6 268	14 624	10 887	2 492	18 344	De 50 à 54 ans	
			724	529	11 512	12 765	25 410	21 416	1 491	37 370	55 ans et plus	
<b>Scolarité<sup>2</sup></b>												
875	307	1 182	23	676	4 287	4 986	7 378	7 163	1 858	10 610	Primaire	
8 150	3 562	11 712	34	631	8 658	9 323	47 717	37 816	15 205	55 531	Secondaire I à IV	
1 556	813	2 369	62	878	8 347	9 287	23 758	21 724	7 876	27 590	Secondaire V	
194	107	301	15	760	3 255	4 030	7 118	6 254	2 077	7 809	Collégiale	
52	10	62	33	2 749	6 119	8 901	8 157	6 169	1 459	7 446	Universitaire	
4 056	2 920	6 976	5 105	4 421	13 237	22 763	19 451	24 491	7 265	25 034	Inconnue	
<b>Durée de présence cumulative<sup>3</sup></b>												
22,0	26,8	23,7	22,6	14,0	104,7	81,9	122,0	127,8	110,2	165,4	Moyenne (mois)	
686	195	881	123	433	293	849	1 116	1 087	218	54	Premier mois	
2 502	868	3 370	946	2 134	1 111	4 191	4 987	4 375	1 012	214	De 2 à 5 mois	
2 389	1 135	3 524	1 098	2 091	1 487	4 676	5 555	5 214	1 524	241	De 6 à 11 mois	
3 585	1 807	5 392	1 251	3 318	2 922	7 491	9 447	8 723	2 922	587	De 12 à 23 mois	
4 030	2 403	6 433	1 201	2 139	7 702	11 042	15 365	14 161	5 384	17 390	De 24 à 47 mois	
1 691	1 310	3 001	601	0	15 037	15 638	29 518	25 672	11 103	37 588	De 48 à 119 mois	
0	1	1	52	0	15 351	15 403	47 591	44 385	13 577	77 946	120 mois et plus	
<b>Types de contraintes à l'emploi</b>												
14 883	0	14 883	3 881	6 692	24 568	35 141	78 554	49 255	16 276	74 584	Sans contraintes	
	7 719	7 719	1 391	3 423	19 335	24 149	35 025	54 362	19 464	59 436	Contraintes temporaires	
	1 281	1 281	16	77	1 106	1 199	7 127	6 699	1 671	6 242	Cont. tempo.: état de santé	
	6 376	6 376	657	2 786	6 228	9 671	1 889	23 932	14 815	13 549	Cont. tempo.: enf./gross.	
	16	16	2	24	461	487	248	1 608	1 329	1 415	Cont. tempo.: enf. hand.	
	0	0	714	522	11 415	12 651	25 205	21 230	1 461	37 090	Cont. tempo.: 55 ans et plus	
	46	46	2	14	125	141	556	893	188	1 140	Cont. tempo.: autres	
<b>Région</b>												
300	164	464	0	8	37	45	2 339	1 877	562	2 667	01. Bas-Saint-Laurent	
549	185	734	0	11	53	64	3 502	3 139	939	4 203	02. Saguenay - Lac-Saint-Jean	
825	411	1 236	2	836	1 200	2 038	7 093	5 624	1 668	7 816	03. Capitale-Nationale	
863	409	1 272	0	109	253	362	5 466	4 756	1 687	6 730	04. Mauricie	
775	437	1 212	2	439	878	1 319	4 866	4 093	1 418	5 428	05. Estrie	
4 614	2 031	6 645	5 248	6 498	33 492	45 238	42 891	40 438	13 210	51 792	06. Île-de-Montréal <sup>4</sup>	
789	484	1 273	3	362	1 057	1 422	4 944	4 740	1 977	5 484	07. Outaouais	
196	109	305	0	0	34	34	1 526	1 340	465	1 752	08. Abitibi-Témiscamingue	
85	63	148	0	0	4	4	823	735	270	933	09. Côte-Nord	
56	90	146	0	0	2	2	352	397	223	325	10. Nord-du-Québec	
24	38	62	0	0	0	0	184	190	115	150	ARK <sup>5</sup>	
232	94	326	0	0	9	9	1 557	1 335	389	1 828	11. Gaspésie - Îles-de-la-Madeleine	
298	215	513	0	15	93	108	2 905	2 538	823	3 418	12. Chaudière-Appalaches	
437	229	666	6	507	2 697	3 210	3 507	3 814	1 279	4 430	13. Laval	
958	510	1 468	0	208	469	677	5 946	5 456	2 014	7 096	14. Lanaudière	
1 085	596	1 681	0	143	533	676	6 948	5 903	2 139	7 657	15. Laurentides	
2 278	1 395	3 673	11	870	2 858	3 739	15 354	14 327	5 575	18 237	16. Montérégie	
540	296	836	0	109	231	340	3 549	3 100	1 102	4 217	17. Centre-du-Québec	
3	1	4	0	0	3	3	11	5	0	7	Central <sup>6</sup>	

Tableau 4

## Contraintes sévères

Évolution du nombre d'adultes prestataires du Programme de solidarité sociale selon le type de clientèle, 2011-2012 et 2012-2013

	Nombre d'adultes	var. ann.	Auditif et Intellectuel et de la parole d'apprentissage					Santé mentale	Physique	Autres	Total Contraintes sévères	Conjoints sans contraintes sévères
			Visuel									
<b>Nombre d'adultes actifs<sup>1</sup> au Programme de solidarité sociale</b>												
<b>moyenne 2010-2011</b>	<b>139 347</b>	<b>-0,1 %</b>	<b>1 542</b>	<b>843</b>	<b>25 384</b>	<b>54 457</b>	<b>44 221</b>	<b>4 690</b>	<b>131 136</b>	<b>8 210</b>		
avril 2011	139 360	-0,1 %	1 543	843	25 450	54 777	43 988	4 698	131 299	8 061		
mai 2011	139 489	-0,1 %	1 530	855	25 491	54 899	43 977	4 718	131 470	8 019		
juin 2011	139 117	-0,4 %	1 531	852	25 425	54 891	43 787	4 680	131 166	7 951		
juillet 2011	138 698	-0,5 %	1 530	846	25 486	54 786	43 574	4 627	130 849	7 849		
août 2011	138 387	-0,7 %	1 525	849	25 398	54 706	43 482	4 599	130 559	7 828		
septembre 2011	138 063	-0,8 %	1 522	849	25 379	54 715	43 317	4 580	130 362	7 701		
octobre 2011	137 816	-0,9 %	1 521	844	25 410	54 685	43 269	4 418	130 147	7 669		
novembre 2011	137 694	-1,0 %	1 515	837	25 415	54 730	43 186	4 410	130 093	7 601		
décembre 2011	137 710	-1,1 %	1 513	840	25 412	54 747	43 167	4 467	130 146	7 564		
janvier 2012	138 115	-1,0 %	1 515	845	25 439	54 945	43 239	4 553	130 536	7 579		
février 2012	137 985	-0,9 %	1 517	851	25 464	54 933	43 166	4 507	130 438	7 547		
mars 2012	138 116	-0,9 %	1 509	842	25 507	54 979	43 193	4 528	130 558	7 558		
<b>moyenne 2011-2012</b>	<b>138 379</b>	<b>-0,7 %</b>	<b>1 523</b>	<b>846</b>	<b>25 440</b>	<b>54 816</b>	<b>43 445</b>	<b>4 565</b>	<b>130 635</b>	<b>7 744</b>		
avril 2012	138 131	-0,9 %	1 506	846	25 500	55 054	43 164	4 528	130 598	7 533		
mai 2012	137 977	-1,1 %	1 503	843	25 474	55 074	43 079	4 525	130 498	7 479		
juin 2012	137 843	-0,9 %	1 500	842	25 462	55 068	43 011	4 508	130 391	7 452		
juillet 2012	137 654	-0,8 %	1 499	840	25 428	55 047	42 975	4 483	130 272	7 382		
août 2012	137 489	-0,6 %	1 494	846	25 393	55 018	42 890	4 478	130 119	7 370		
septembre 2012	137 366	-0,5 %	1 495	848	25 377	54 973	42 899	4 449	130 041	7 325		
octobre 2012	137 094	-0,5 %	1 499	845	25 397	54 925	42 838	4 274	129 778	7 316		
novembre 2012	137 047	-0,5 %	1 492	846	25 399	54 967	42 783	4 310	129 797	7 250		
décembre 2012	137 175	-0,4 %	1 499	837	25 374	55 016	42 804	4 402	129 932	7 243		
janvier 2013	137 406	-0,5 %	1 498	835	25 376	55 136	42 828	4 453	130 126	7 280		
février 2013	137 134	-0,6 %	1 491	840	25 342	55 096	42 707	4 423	129 899	7 235		
mars 2013												
<b>moyenne 2012-2013</b>	<b>137 483</b>	<b>-0,6 %</b>	<b>1 498</b>	<b>843</b>	<b>25 411</b>	<b>55 034</b>	<b>42 907</b>	<b>4 439</b>	<b>130 132</b>	<b>7 351</b>		

prop.

<b>En février 2013</b>										
<b>Nombre d'adultes</b>	<b>137 134</b>	<b>100 %</b>	<b>1 491</b>	<b>840</b>	<b>25 342</b>	<b>55 096</b>	<b>42 707</b>	<b>4 423</b>	<b>129 899</b>	<b>7 235</b>
Proportion (ens. des adultes)	100,0%		1,1%	0,6%	18,5%	40,2%	31,1%	3,2%	94,7%	5,3%
Proportion (selon la catégorie)			1,1%	0,6%	19,5%	42,4%	32,9%	3,4%	100,0%	

Répartition des adultes prestataires du Programme de solidarité sociale selon certaines caractéristiques, février 2013

<b>Situation familiale</b>										
Personnes seules	116 126	84,7 %	1 225	675	23 962	50 756	35 585	3 923	116 126	0
Couples sans enfants	12 952	9,4 %	123	67	927	2 086	4 047	389	7 639	5 313
Familles monoparentales	3 931	2,9 %	69	54	234	1 631	1 891	52	3 931	0
Couples avec enfants	4 094	3,0 %	73	43	219	612	1 166	59	2 172	1 922
Conjoints d'étudiant	31	0,0 %	1	1	0	11	18	0	31	0

<b>Sexe</b>										
Hommes	72 257	52,7 %	877	415	13 558	29 611	21 914	2 535	68 910	3 347
Femmes	64 877	47,3 %	614	425	11 784	25 485	20 793	1 888	60 989	3 888

<b>Âge</b>										
<i>Moyenne (années)</i>	<i>47,8</i>		<i>48,2</i>	<i>46,0</i>	<i>41,8</i>	<i>47,6</i>	<i>50,6</i>	<i>52,8</i>	<i>47,6</i>	<i>51,1</i>
Moins de 21 ans	3 658	2,7 %	35	37	1 542	1 177	800	48	3 639	19
De 21 à 24 ans	5 389	3,9 %	48	54	2 117	1 862	1 145	73	5 299	90
De 25 à 29 ans	7 074	5,2 %	82	59	2 370	2 912	1 363	88	6 874	200
De 30 à 34 ans	8 438	6,2 %	84	65	2 391	3 777	1 722	93	8 132	306
De 35 à 39 ans	9 170	6,7 %	110	48	2 417	3 970	2 034	185	8 764	406
De 40 à 44 ans	10 994	8,0 %	129	55	2 394	4 645	2 897	258	10 378	616
De 45 à 49 ans	17 709	12,9 %	211	94	3 126	7 421	5 339	525	16 716	993
De 50 à 54 ans	24 578	17,9 %	227	121	3 599	10 466	7 895	862	23 170	1 408
55 ans et plus	50 124	36,6 %	565	307	5 386	18 866	19 512	2 291	46 927	3 197

<b>Scolarité<sup>2</sup></b>										
Primaire	12 848	9,4 %	130	112	3 839	3 469	4 122	247	11 919	929
Secondaire I à IV	40 956	29,9 %	401	282	4 122	18 038	14 314	761	37 918	3 038
Secondaire V	21 696	15,8 %	261	129	766	11 102	7 600	544	20 402	1 294
Collégiale	7 042	5,1 %	73	27	40	4 395	2 100	163	6 798	244
Universitaire	4 865	3,5 %	63	16	9	3 186	1 267	122	4 663	202
Inconnue	49 727	36,3 %	563	274	16 566	14 906	13 304	2 586	48 199	1 528

<b>Durée de présence cumulative<sup>3</sup></b>										
<i>Moyenne (mois)</i>	<i>234,5</i>		<i>238,0</i>	<i>215,1</i>	<i>258,5</i>	<i>231,9</i>	<i>229,5</i>	<i>211,1</i>	<i>235,5</i>	<i>216,6</i>
Premier mois	132	0,1 %	1	1	28	45	40	10	125	7
De 2 à 5 mois	749	0,5 %	13	8	171	255	201	46	694	55
De 6 à 11 mois	1 367	1,0 %	13	20	319	420	453	68	1 293	74
De 12 à 23 mois	2 788	2,0 %	26	33	632	994	786	137	2 608	180
De 24 à 47 mois	6 223	4,5 %	69	58	1 270	2 346	1 818	310	5 871	352
De 48 à 119 mois	20 570	15,0 %	231	152	3 307	8 189	6 521	930	19 330	1 240
120 mois et plus	105 305	76,8 %	1 138	568	19 615	42 847	32 888	2 922	99 978	5 327

<b>Types de contraintes à l'emploi</b>										
Contraintes sévères	129 899	94,7 %	1 491	840	25 342	55 096	42 707	4 423	129 899	
Visuel	1 491	1,1 %	1 491						1 491	
Auditif et de la parole	840	0,6 %		840					840	
Intellectuel et d'apprentissage	25 342	18,5 %			25 342				25 342	
Santé mentale	55 096	40,2 %				55 096			55 096	
Physique	42 707	31,1 %					42 707		42 707	
Autres	4 423	3,2 %						4 423	4 423	
Conjoints sans contraintes sévères*	7 235	5,3 %								7 235

<b>Région</b>										
01. Bas-Saint-Laurent	4 898	3,6 %	43	23	983	1 862	1 489	96	4 496	402
02. Saguenay - Lac-Saint-Jean	5 359	3,9 %	49	27	1 108	1 917	1 821	91	5 013	346
03. Capitale-Nationale	10 749	7,8 %	135	65	1 697	5 123	3 047	231	10 298	451
04. Mauricie	6 404	4,7 %	54	32	1 078	2 671	2 060	131	6 026	378
05. Estrie	6 724	4,9 %	64	37	1 246	2 728	2 094	176	6 345	379
06. Île-de-Montréal <sup>4</sup>	33 241	24,2 %	446	241	4 004	15 225	10 987	697	31 600	1 641
07. Outaouais	5 918	4,3 %	51	46	1 119	2 184	1 960	177	5 537	381
08. Abitibi-Témiscamingue	2 637	1,9 %	35	20	554	887	888	77	2 461	176
09. Côte-Nord	1 314	1,0 %	11	12	282	467	459	22	1 253	61
10. Nord-du-Québec	285	0,2 %	4	0	51	117	96	7	275	10
ARK <sup>5</sup>	103	0,1 %	1	0	20	43	33	3	100	3
11. Gaspésie - Îles-de-la-Madeleine	2 778	2,0 %	45	13	550	809	993	86	2 496	282
12. Chaudière-Appalaches	5 975	4,4 %	56	35	1 335	2 245	1 800	175	5 646	329
13. Laval	4 210	3,1 %	50	35	831	1 710	1 274	88	3 988	222
14. Lanaudière	6 253	4,6 %	68	44	1 239	2 242	2 157	150	5 900	353
15. Laurentides	7 615	5,6 %	66	53	1 428	2 943	2 447	213	7 150	465
16. Montérégie	19 639	14,3 %	223	122	3 823	7 506	6 535	377	18 586	1 053
17. Centre-du-Québec	4 454	3,2 %	61	29	835	1 625	1 481	144	4 175	279
Central <sup>6</sup>	8 681	6,3 %	30	6	3 179	2 835	1 119	1 485	8 654	27

MESS, Direction de la statistique et de l'information de gestion - Statistique, avril 2013.

Tableau 4 - suite

Jeunes de moins de 25 ans			Nés hors du Canada								
Avec contraintes sévères	Conjoints	Total Jeunes de moins de 25 ans	Reven- dicateurs du statut de réfugié	Nouveaux arrivants (moins de 3 ans)	Arrivés au Canada depuis 3 ans et plus	Total Nés hors du Canada			Familles mono- parentales	Durée consécutive de 2 ans et plus	
							Hommes	Femmes			
<b>Nombre d'adultes actifs<sup>1</sup> au Programme de solidarité sociale pour certains segments de clientèle</b>											
8 085	114	8 199	195	199	10 357	10 750	72 120	67 227	4 333	126 782	moyenne 2010-2011
8 343	124	8 467	170	193	10 521	10 884	72 413	66 947	4 275	126 654	avril 2011
8 408	125	8 533	171	195	10 571	10 937	72 536	66 953	4 295	126 668	mai 2011
8 371	126	8 497	170	205	10 564	10 939	72 384	66 733	4 271	126 473	juin 2011
8 333	122	8 455	171	195	10 600	10 966	72 212	66 486	4 267	126 222	juillet 2011
8 388	123	8 511	169	185	10 589	10 943	72 056	66 331	4 288	125 916	août 2011
8 394	126	8 520	170	186	10 564	10 920	71 930	66 133	4 249	125 669	septembre 2011
8 457	123	8 580	175	173	10 595	10 943	71 850	65 966	4 199	125 478	octobre 2011
8 453	120	8 573	175	181	10 586	10 942	71 854	65 840	4 105	125 350	novembre 2011
8 459	118	8 577	163	179	10 590	10 932	71 910	65 800	4 125	125 337	décembre 2011
8 513	123	8 636	163	196	10 600	10 959	72 165	65 950	4 136	125 644	janvier 2012
8 547	121	8 668	159	188	10 596	10 943	72 113	65 872	4 122	125 513	février 2012
8 591	120	8 711	160	191	10 595	10 946	72 235	65 881	4 099	125 604	mars 2012
8 438	123	8 561	168	189	10 581	10 938	72 138	66 241	4 203	125 877	moyenne 2011-2012
8 646	118	8 764	163	189	10 645	10 997	72 319	65 812	4 087	125 548	avril 2012
8 670	117	8 787	164	192	10 665	11 021	72 288	65 689	4 071	125 473	mai 2012
8 698	111	8 809	159	196	10 713	11 068	72 266	65 577	4 043	125 367	juin 2012
8 753	108	8 861	161	192	10 780	11 133	72 163	65 491	4 044	125 213	juillet 2012
8 750	115	8 865	156	188	10 795	11 139	72 149	65 340	4 065	125 078	août 2012
8 755	119	8 874	150	190	10 792	11 132	72 137	65 229	4 035	124 934	septembre 2012
8 816	120	8 936	152	194	10 789	11 135	72 037	65 057	4 012	124 767	octobre 2012
8 835	115	8 950	151	195	10 817	11 163	72 083	64 964	3 903	124 664	novembre 2012
8 864	108	8 972	151	192	10 832	11 175	72 188	64 987	3 911	124 759	décembre 2012
8 910	107	9 017	154	195	10 857	11 206	72 351	65 055	3 921	124 876	janvier 2013
8 938	109	9 047	151	188	10 856	11 195	72 257	64 877	3 931	124 681	février 2013
											mars 2013
8 785	113	8 898	156	192	10 776	11 124	72 203	65 280	4 002	125 033	moyenne 2012-2013
<b>En février 2013</b>											
8 938	109	9 047	151	188	10 856	11 195	72 257	64 877	3 931	124 681	Nombre d'adultes
6,5%	0,1%	6,6%	0,1%	0,1%	7,9%	8,2%	52,7%	47,3%	2,9%	90,9%	Proportion (ens. des adultes)
98,8%	1,2%	100,0%	1,3%	1,7%	97,0%	100,0%					Proportion (selon la catégorie)
<b>Situation familiale</b>											
8 764	0	8 764	106	70	7 681	7 857	63 171	52 955	0	105 917	Personnes seules
44	53	97	27	52	1 372	1 451	6 480	6 472	0	11 671	Couples sans enfants
84	0	84	5	7	643	655	538	3 393	3 931	3 544	Familles monoparentales
45	56	101	13	59	1 144	1 216	2 045	2 049	0	3 524	Couples avec enfants
1	0	1	0	0	16	16	23	8	0	25	Conjoints d'étudiant
<b>Sexe</b>											
5 562	24	5 586	75	89	5 527	5 691	72 257	0	538	64 937	Hommes
3 376	85	3 461	76	99	5 329	5 504	0	64 877	3 393	59 744	Femmes
<b>Âge</b>											
21,1	22,1	21,1	51,6	41,0	49,4	49,3	46,7	49,1	44,4	48,5	Moyenne (années)
3 639	19	3 658	1	14	191	206	2 270	1 388	9	1 324	Moins de 21 ans
5 299	90	5 389	4	18	303	325	3 316	2 073	75	4 688	De 21 à 24 ans
0	0	0	10	19	497	526	4 375	2 699	164	6 303	De 25 à 29 ans
0	0	0	15	16	608	639	5 096	3 342	335	7 652	De 30 à 34 ans
0	0	0	12	30	760	802	5 297	3 873	576	8 409	De 35 à 39 ans
0	0	0	18	27	981	1 026	5 972	5 022	688	10 128	De 40 à 44 ans
0	0	0	13	17	1 332	1 362	9 275	8 434	862	16 401	De 45 à 49 ans
0	0	0	17	9	1 759	1 785	12 376	12 202	716	22 861	De 50 à 54 ans
0	0	0	61	38	4 425	4 524	24 280	25 844	506	46 915	55 ans et plus
<b>Scolarité<sup>2</sup></b>											
696	8	704	2	11	900	913	6 750	6 098	252	11 946	Primaire
1 598	41	1 639	6	3	1 993	2 002	21 933	19 023	1 543	37 499	Secondaire I à IV
428	7	435	7	10	1 885	1 902	10 757	10 939	895	19 497	Secondaire V
61	1	62	2	5	740	747	3 589	3 453	284	6 295	Collégiale
2	0	2	2	20	985	1 007	2 581	2 284	166	4 336	Universitaire
6 153	52	6 205	132	139	4 353	4 624	26 647	23 080	791	45 108	Inconnue
<b>Durée de présence cumulative<sup>3</sup></b>											
36,8	31,6	36,7	61,8	18,7	166,3	162,4	224,1	246,2	196,5	247,7	Moyenne (mois)
88	0	88	0	0	17	17	86	46	3	3	Premier mois
493	12	505	6	19	80	105	447	302	6	50	De 2 à 5 mois
899	9	908	15	29	149	193	822	545	12	78	De 6 à 11 mois
1 564	26	1 590	12	73	298	383	1 684	1 104	53	166	De 12 à 23 mois
2 896	33	2 929	38	67	800	905	3 702	2 521	171	5 059	De 24 à 47 mois
2 998	29	3 027	59	0	2 802	2 861	11 795	8 775	749	18 212	De 48 à 119 mois
0	0	0	21	0	6 710	6 731	53 721	51 584	2 937	101 113	120 mois et plus
<b>Types de contraintes à l'emploi</b>											
8 938		8 938	128	111	9 687	9 926	68 910	60 989	3 931	118 358	Contraintes sévères
83		83	11	9	217	237	877	614	69	1 357	Visuel
91		91	4	6	76	86	415	425	54	722	Auditif et de la parole
3 659		3 659	7	22	802	831	13 558	11 784	234	23 873	Intellectuel et d'apprentissage
3 039		3 039	22	17	4 270	4 309	29 611	25 485	1 631	50 406	Santé mentale
1 945		1 945	78	56	3 989	4 123	21 914	20 793	1 891	38 468	Physique
121		121	6	1	333	340	2 535	1 888	52	3 532	Autres
0	109	109	23	77	1 169	1 269	3 347	3 888	0	6 323	Conjoints sans contraintes sévères*
<b>Région</b>											
215	4	219	0	1	24	25	2 540	2 358	97	4 514	01. Bas-Saint-Laurent
331	3	334	0	2	24	26	2 721	2 638	134	4 993	02. Saguenay - Lac-Saint-Jean
542	3	545	0	18	276	294	5 712	5 037	240	9 847	03. Capitale-Nationale
328	5	333	0	1	66	67	3 294	3 110	204	5 910	04. Mauricie
399	11	410	0	14	252	266	3 624	3 100	198	6 146	05. Estrie
1 813	18	1 831	134	107	7 494	7 735	17 841	15 400	1 182	29 978	06. Île-de-Montréal <sup>4</sup>
410	6	416	0	6	236	242	3 076	2 842	205	5 386	07. Outaouais
167	2	169	1	0	10	11	1 374	1 263	75	2 424	08. Abitibi-Témiscamingue
109	0	109	0	0	9	9	677	637	25	1 202	09. Côte-Nord
42	0	42	0	0	1	1	157	128	10	233	10. Nord-du-Québec
18	0	18	0	0	0	0	70	33	4	74	ARK <sup>5</sup>
121	2	123	0	0	8	8	1 433	1 345	66	2 555	11. Gaspésie - Îles-de-la-Madeleine
423	3	426	0	1	47	48	3 055	2 920	130	5 435	12. Chaudière-Appalaches
426	2	428	1	15	776	792	2 197	2 013	139	3 780	13. Laval
644	5	649	0	2	139	141	3 203	3 050	207	5 615	14. Lanaudière
603	9	612	0	1	145	146	3 931	3 684	237	6 855	15. Laurentides
1 657	27	1 684	2	16	886	904	10 079	9 560	622	17 668	16. Montérégie
287	8	295	0	3	67	70	2 277	2 177	152	4 079	17. Centre-du-Québec
421	1	422	13	1	396	410	5 066	3 615	8	8 061	Central <sup>6</sup>

Tableau 5

Évolution du nombre de participants au Programme alternative jeunesse, 2011-2012 et 2012-2013

	Nombre total d'adultes	Taux de variation annuelle	Nés hors du Canada	Hommes	Femmes	Nombre d'adultes avec alloc. jeunesse <sup>2</sup>	Taux de variation annuelle	Allocation moyenne <sup>3</sup>
<b>Participants au Programme alternative jeunesse<sup>1</sup></b>								
<b>moyenne 2010-2011</b>	<b>7 736</b>	<b>-2,9 %</b>	<b>878</b>	<b>4 075</b>	<b>3 661</b>	<b>6 473</b>	<b>-3,9 %</b>	<b>656,71 \$</b>
avril 2011	7 591	-12,3 %	862	3 904	3 687	6 345	-12,0 %	620,09 \$
mai 2011	7 389	-11,2 %	863	3 790	3 599	6 254	-9,8 %	755,27 \$
juin 2011	6 918	-12,0 %	833	3 492	3 426	5 709	-12,4 %	613,70 \$
juillet 2011	6 540	-12,8 %	796	3 256	3 284	5 479	-12,3 %	601,85 \$
août 2011	6 438	-13,4 %	779	3 165	3 273	5 558	-12,9 %	716,25 \$
septembre 2011	6 343	-14,2 %	754	3 104	3 239	5 268	-13,0 %	598,68 \$
octobre 2011	6 349	-15,3 %	730	3 090	3 259	5 331	-12,9 %	737,18 \$
novembre 2011	6 409	-15,2 %	725	3 119	3 290	5 297	-16,9 %	604,16 \$
décembre 2011	6 342	-15,3 %	722	3 087	3 255	5 329	-15,3 %	617,92 \$
janvier 2012	6 557	-15,0 %	719	3 230	3 327	5 630	-14,8 %	745,57 \$
février 2012	6 704	-13,3 %	743	3 335	3 369	5 646	-12,7 %	621,16 \$
mars 2012	6 740	-12,2 %	737	3 357	3 383	5 665	-12,4 %	623,51 \$
<b>moyenne 2011-2012</b>	<b>6 693</b>	<b>-13,5 %</b>	<b>772</b>	<b>3 327</b>	<b>3 366</b>	<b>5 626</b>	<b>-13,1 %</b>	<b>654,61 \$</b>
avril 2012	6 728	-11,4 %	720	3 327	3 401	5 759	-9,2 %	760,70 \$
mai 2012	6 600	-10,7 %	705	3 224	3 376	5 475	-12,5 %	613,34 \$
juin 2012	6 356	-8,1 %	698	3 073	3 283	5 251	-8,0 %	613,92 \$
juillet 2012	6 069	-7,2 %	678	2 912	3 157	5 102	-6,9 %	788,39 \$
août 2012	6 053	-6,0 %	675	2 875	3 178	5 117	-7,9 %	634,52 \$
septembre 2012	6 155	-3,0 %	684	2 902	3 253	5 125	-2,7 %	642,12 \$
octobre 2012	6 500	2,4 %	685	3 098	3 402	5 495	3,1 %	805,72 \$
novembre 2012	6 904	7,7 %	713	3 324	3 580	5 758	8,7 %	650,14 \$
décembre 2012	7 077	11,6 %	750	3 430	3 647	6 003	12,6 %	816,47 \$
janvier 2013	7 475	14,0 %	763	3 652	3 823	6 354	12,9 %	666,94 \$
février 2013	7 779	16,0 %	793	3 824	3 955	6 598	16,9 %	666,68 \$
mars 2013								
<b>moyenne 2012-2013</b>	<b>6 700</b>	<b>0,1 %</b>	<b>715</b>	<b>3 240</b>	<b>3 460</b>	<b>5 640</b>	<b>0,2 %</b>	<b>696,27 \$</b>

## Proportion

## Proportion

<b>En février 2013</b>								
Nombre d'adultes	7 779	100,0 %	793	3 824	3 955	6 598	100,0%	666,68 \$
Proportion	100,0 %		10,2 %	49,2 %	50,8 %	84,8 %		

<b>Situation familiale<sup>4</sup></b>								
Personnes seules	6 167	79,3 %	621	3 496	2 671	5 239	79,4 %	655,24 \$
Couples sans enfants	136	1,7 %	10	56	80	125	1,9 %	617,84 \$
Familles monoparentales	884	11,4 %	98	17	867	734	11,1 %	753,31 \$
Couples avec enfants	204	2,6 %	7	74	130	174	2,6 %	665,71 \$
Conjoints d'étudiant	0	0,0 %	0	0	0	0	0,0 %	- \$
Inconnue	388	5,0 %	57	181	207	326	4,9 %	674,62 \$

<b>Sexe</b>								
Hommes	3 824	49,2 %	379	3 824	0	3 237	49,1 %	653,48 \$
Femmes	3 955	50,8 %	414	0	3 955	3 361	50,9 %	679,39 \$

<b>Âge</b>								
Moyenne (années)	20,5		20,9	20,6	20,5	20,4		
Moins de 18 ans	63	0,8 %	6	14	49	58	0,9 %	676,45 \$
De 18 à 20 ans	4 020	51,7 %	342	1 967	2 053	3 573	54,2 %	668,43 \$
21 ans et plus	3 696	47,5 %	445	1 843	1 853	2 967	45,0 %	664,38 \$

<b>Scolarité<sup>5</sup></b>								
Primaire	427	5,5 %	55	254	173	369	5,6 %	667,69 \$
Secondaire I à IV	5 053	65,0 %	331	2 511	2 542	4 290	65,0 %	665,84 \$
Secondaire V	1 051	13,5 %	165	491	560	865	13,1 %	666,70 \$
Collégiale	133	1,7 %	27	42	91	101	1,5 %	660,47 \$
Universitaire	28	0,4 %	18	12	16	22	0,3 %	728,82 \$
Inconnue	1 087	14,0 %	197	514	573	951	14,4 %	669,23 \$

<b>Types de contraintes à l'emploi</b>								
Sans contraintes	6 320	81,2 %	633	3 580	2 740	5 387	81,6 %	654,91 \$
Contraintes temporaires	1 068	13,7 %	103	62	1 006	883	13,4 %	735,50 \$
Cont. tempo.: état de santé	91	1,2 %	4	38	53	71	1,1 %	664,63 \$
Cont. tempo.: enf./gross.	967	12,4 %	98	23	944	806	12,2 %	742,56 \$
Cont. tempo.: enf. handicapé	1	0,0 %	0	0	1	0	0,0 %	- \$
Cont. tempo.: autres	9	0,1 %	1	1	8	6	0,1 %	625,79 \$
Contraintes sévères	3	0,0 %	0	1	2	2	0,0 %	672,00 \$
Inconnu	388	5,0 %	57	181	207	326	4,9 %	674,62 \$

<b>Région</b>								
01. Bas-Saint-Laurent	195	2,5 %	1	109	86	159	2,4 %	665,94 \$
02. Saguenay - Lac-Saint-Jean	304	3,9 %	2	152	152	248	3,8 %	657,86 \$
03. Capitale-Nationale	390	5,0 %	36	169	221	328	5,0 %	655,87 \$
04. Mauricie	541	7,0 %	20	282	259	441	6,7 %	663,23 \$
05. Estrie	411	5,3 %	64	210	201	364	5,5 %	661,32 \$
06. Île-de-Montréal <sup>6</sup>	1 589	20,4 %	445	775	814	1 404	21,3 %	671,27 \$
07. Outaouais	465	6,0 %	31	196	269	410	6,2 %	676,07 \$
08. Abitibi-Témiscamingue	171	2,2 %	0	66	105	143	2,2 %	695,28 \$
09. Côte-Nord	107	1,4 %	0	51	56	82	1,2 %	632,33 \$
10. Nord-du-Québec	18	0,2 %	0	9	9	17	0,3 %	684,71 \$
ARK <sup>7</sup>	0	0,0 %	0	0	0	0	0,0 %	- \$
11. Gaspésie - Îles-de-la-Madeleine	219	2,8 %	1	108	111	195	3,0 %	670,18 \$
12. Chaudière-Appalaches	267	3,4 %	7	129	138	202	3,1 %	661,46 \$
13. Laval	301	3,9 %	43	126	175	249	3,8 %	665,53 \$
14. Lanaudière	448	5,8 %	8	210	238	387	5,9 %	660,85 \$
15. Laurentides	508	6,5 %	7	263	245	396	6,0 %	652,41 \$
16. Montérégie	1 411	18,1 %	91	745	666	1 199	18,2 %	663,91 \$
17. Centre-du-Québec	434	5,6 %	37	224	210	374	5,7 %	691,56 \$

MESS, Direction de la statistique et de l'information de gestion - Statistique, avril 2013.

Tableau 6

Évolution du nombre  
d'adultes prestataires  
des programmes  
d'aide financière de  
dernier recours qui  
reçoivent une  
allocation de soutien,  
2011-2012 et  
2012-2013

	DEVENIR				INTERAGIR			
	Programme d'aide sociale	Programme de solidarité sociale	TOTAL	var. ann.	Programme d'aide sociale	Programme de solidarité sociale	TOTAL	var. ann.
<b>Nombre d'adultes qui reçoivent une allocation de soutien<sup>1</sup></b>								
moyenne 2010-2011	450	231	681	-20,3%	723	2 527	3 250	-4,7%
avril 2011	292	180	472	-41,9%	606	2 224	2 830	-21,0%
mai 2011	186	97	283	-64,7%	446	1 670	2 116	-40,3%
juin 2011	149	73	222	-72,0%	334	1 248	1 582	-54,4%
juillet 2011	108	55	163	-78,7%	197	909	1 106	-66,5%
août 2011	15	3	18	-97,3%	11	42	53	-98,2%
septembre 2011	5	1	6	-99,0%	1	16	17	-99,4%
octobre 2011	0	0	0	0,0%	0	0	0	0,0%
novembre 2011	0	0	0	0,0%	0	0	0	0,0%
décembre 2011	0	0	0	0,0%	0	0	0	0,0%
janvier 2012	0	0	0	0,0%	0	0	0	0,0%
février 2012	0	0	0	0,0%	0	0	0	0,0%
mars 2012	0	0	0	0,0%	0	0	0	0,0%
moyenne 2011-2012	63	34	97	-85,8%	133	509	642	-80,2%
avril 2012	0	0	0	0,0%	0	0	0	0,0%
mai 2012	0	0	0	0,0%	0	0	0	0,0%
juin 2012	0	0	0	0,0%	0	0	0	0,0%
juillet 2012	0	0	0	0,0%	0	0	0	0,0%
août 2012	0	0	0	0,0%	0	0	0	0,0%
septembre 2012	0	0	0	0,0%	0	0	0	0,0%
octobre 2012	0	0	0	0,0%	0	0	0	0,0%
novembre 2012	0	0	0	0,0%	0	0	0	0,0%
décembre 2012	0	0	0	0,0%	0	0	0	0,0%
janvier 2013	0	0	0	0,0%	0	0	0	0,0%
février 2013	0	0	0	0,0%	0	0	0	0,0%
mars 2013								
moyenne 2012-2013	0	0	0	0,0%	0	0	0	0,0%
<i>prop.</i>								
<b>En février 2013</b>								
Nombre d'adultes	0	0	0	0,0%	0	0	0	0,0%



Tableau 6 - suite

RÉUSSIR		ACTION				TOTAL				
Programme de solidarité sociale	var. ann.	Programme d'aide sociale	Programme de solidarité sociale	TOTAL	var. ann.	Programme d'aide sociale	Programme de solidarité sociale	TOTAL	var. ann.	
<b>Nombre d'adultes qui reçoivent une allocation de soutien<sup>1</sup></b>										
164	15,7%	0	0	0	n.a.	1 173	2 922	4 095	-7,1%	moyenne 2010-2011
200	11,1%	1	5	6	n.a.	899	2 609	3 508	-23,3%	avril 2011
198	9,4%	224	570	794	n.a.	856	2 535	3 391	-25,1%	mai 2011
164	5,8%	370	979	1 349	n.a.	853	2 464	3 317	-25,0%	juin 2011
102	9,7%	492	1 266	1 758	n.a.	797	2 332	3 129	-24,7%	juillet 2011
84	9,1%	670	1 988	2 658	n.a.	696	2 117	2 813	-24,5%	août 2011
175	10,1%	736	2 083	2 819	n.a.	742	2 275	3 017	-20,3%	septembre 2011
234	25,1%	893	2 287	3 180	n.a.	893	2 521	3 414	-17,7%	octobre 2011
240	29,7%	958	2 377	3 335	n.a.	958	2 617	3 575	-14,5%	novembre 2011
241	29,6%	1 015	2 441	3 456	n.a.	1 015	2 682	3 697	-9,9%	décembre 2011
233	28,7%	1 020	2 423	3 443	n.a.	1 020	2 656	3 676	-7,1%	janvier 2012
246	30,9%	1 067	2 468	3 535	n.a.	1 067	2 714	3 781	-2,1%	février 2012
247	27,3%	1 058	2 485	3 543	n.a.	1 058	2 732	3 790	2,7%	mars 2012
197	20,2%	709	1 781	2 490	n.a.	905	2 521	3 426	-16,3%	moyenne 2011-2012
240	20,0%	1 045	2 494	3 539	n.a.	1 045	2 734	3 779	7,7%	avril 2012
238	20,2%	1 063	2 496	3 559	348,2%	1 063	2 734	3 797	12,0%	mai 2012
205	25,0%	1 076	2 564	3 640	169,8%	1 076	2 769	3 845	15,9%	juin 2012
147	44,1%	982	2 507	3 489	98,5%	982	2 654	3 636	16,2%	juillet 2012
113	34,5%	884	2 317	3 201	20,4%	884	2 430	3 314	17,8%	août 2012
199	13,7%	911	2 360	3 271	16,0%	911	2 559	3 470	15,0%	septembre 2012
234	0,0%	1 045	2 530	3 575	12,4%	1 045	2 764	3 809	11,6%	octobre 2012
264	10,0%	1 117	2 624	3 741	12,2%	1 117	2 888	4 005	12,0%	novembre 2012
257	6,6%	1 158	2 636	3 794	9,8%	1 158	2 893	4 051	9,6%	décembre 2012
248	6,4%	1 160	2 598	3 758	9,1%	1 160	2 846	4 006	9,0%	janvier 2013
259	5,3%	1 163	2 623	3 786	7,1%	1 163	2 882	4 045	7,0%	février 2013
										mars 2013
219	10,9%	1 055	2 523	3 578	n.a.	1 055	2 741	3 796	10,8%	moyenne 2012-2013
					prop.				prop.	
<b>En février 2013</b>										
259	100,0%	1 163	2 623	3 786	100,0%	1 163	2 882	4 045	100,0%	Nombre d'adultes
<b>Situation familiale</b>										
249	96,1%	830	2 444	3 274	86,5%	830	2 693	3 523	87,1%	Personnes seules
2	0,8%	57	101	158	4,2%	57	103	160	4,0%	Couples sans enfants
7	2,7%	195	52	247	6,5%	195	59	254	6,3%	Familles monoparentales
1	0,4%	81	26	107	2,8%	81	27	108	2,7%	Couples avec enfants
0	0,0%	0	0	0	0,0%	0	0	0	0,0%	Conjoints d'étudiant
<b>Sexe</b>										
151	58,3%	506	1 407	1 913	50,5%	506	1 558	2 064	51,0%	Hommes
108	41,7%	657	1 216	1 873	49,5%	657	1 324	1 981	49,0%	Femmes
<b>Âge</b>										
32,3		42,2	42,9	42,7		42,2	42,0	42,0		Moyenne (années)
9	3,5%	23	35	58	1,5%	23	44	67	1,7%	Moins de 21 ans
58	22,4%	67	133	200	5,3%	67	191	258	6,4%	De 21 à 24 ans
60	23,2%	101	258	359	9,5%	101	318	419	10,4%	De 25 à 29 ans
46	17,8%	117	309	426	11,3%	117	355	472	11,7%	De 30 à 34 ans
30	11,6%	128	303	431	11,4%	128	333	461	11,4%	De 35 à 39 ans
20	7,7%	147	275	422	11,1%	147	295	442	10,9%	De 40 à 44 ans
14	5,4%	223	407	630	16,6%	223	421	644	15,9%	De 45 à 49 ans
11	4,2%	238	418	656	17,3%	238	429	667	16,5%	De 50 à 54 ans
11	4,2%	119	485	604	16,0%	119	496	615	15,2%	55 ans et plus
<b>Scolarité<sup>2</sup></b>										
4	1,5%	123	428	551	14,6%	123	432	555	13,7%	Primaire
41	15,8%	511	899	1 410	37,2%	511	940	1 451	35,9%	Secondaire I à IV
103	39,8%	279	562	841	22,2%	279	665	944	23,3%	Secondaire V
49	18,9%	98	251	349	9,2%	98	300	398	9,8%	Collégiale
24	9,3%	72	187	259	6,8%	72	211	283	7,0%	Universitaire
38	14,7%	80	296	376	9,9%	80	334	414	10,2%	Inconnue
<b>Durée cumulative de présence à l'aide financière de dernier recours</b>										
104,2		147,7	208,4	189,8		147,7	199,1	184,3		Moyenne
0	0,0%	0	0	0	0,0%	0	0	0	0,0%	Premier mois
0	0,0%	9	1	10	0,3%	9	1	10	0,2%	De 2 à 5 mois
1	0,4%	29	13	42	1,1%	29	14	43	1,1%	De 6 à 11 mois
12	4,6%	69	37	106	2,8%	69	49	118	2,9%	De 12 à 23 mois
40	15,4%	157	141	298	7,9%	157	181	338	8,4%	De 24 à 47 mois
127	49,0%	300	547	847	22,4%	300	674	974	24,1%	De 48 à 119 mois
79	30,5%	599	1 884	2 483	65,6%	599	1 963	2 562	63,3%	120 mois et plus
<b>Types de contraintes à l'emploi et types de diagnostics médicaux</b>										
		949		949	25,1%	949		949	23,5%	Sans contraintes
		214		214	5,7%	214		214	5,3%	Contraintes temporaires
		51		51	1,3%	51		51	1,3%	Cont. tempo.: état de santé
		39		39	1,0%	39		39	1,0%	Cont. tempo.: enf./gross.
		4		4	0,1%	4		4	0,1%	Cont. tempo.: enf. hand.
		119		119	3,1%	119		119	2,9%	Cont. tempo.: 55 ans et plus
		1		1	0,0%	1		1	0,0%	Cont. tempo.: autres
259	100,0%		2 588	2 588	68,4%		2 847	2 847	70,4%	Contraintes sévères (types de diagnostics)
9	3,5%		23	23	0,6%		32	32	0,8%	Visuel
4	1,5%		17	17	0,4%		21	21	0,5%	Auditif et de la parole
4	1,5%		558	558	14,7%		562	562	13,9%	Intellectuel et d'apprentissage
153	59,1%		1 563	1 563	41,3%		1 716	1 716	42,4%	Santé mentale
89	34,4%		395	395	10,4%		484	484	12,0%	Physique
0	0,0%		32	32	0,8%		32	32	0,8%	Autres
0	0,0%		35	35	0,9%		35	35	0,9%	Conjoints sans contraintes sévères
<b>Région</b>										
3	1,2%	23	47	70	1,8%	23	50	73	1,8%	01. Bas-Saint-Laurent
7	2,7%	66	158	224	5,9%	66	165	231	5,7%	02. Saguenay - Lac-Saint-Jean
31	12,0%	77	181	258	6,8%	77	212	289	7,1%	03. Capitale-Nationale
8	3,1%	74	113	187	4,9%	74	121	195	4,8%	04. Mauricie
18	6,9%	64	67	131	3,5%	64	85	149	3,7%	05. Estrie
82	31,7%	408	935	1 343	35,5%	408	1 017	1 425	35,2%	06. Île-de-Montréal <sup>3</sup>
4	1,5%	20	161	181	4,8%	20	165	185	4,6%	07. Outaouais
4	1,5%	21	62	83	2,2%	21	66	87	2,2%	08. Abitibi-Témiscamingue
0	0,0%	9	16	25	0,7%	9	16	25	0,6%	09. Côte-Nord
0	0,0%	2	10	12	0,3%	2	10	12	0,3%	10. Nord-du-Québec
0	0,0%	0	0	0	0,0%	0	0	0	0,0%	ARK <sup>4</sup>
4	1,5%	22	30	52	1,4%	22	34	56	1,4%	11. Gaspésie - Îles-de-la-Madeleine
8	3,1%	25	84	109	2,9%	25	92	117	2,9%	12. Chaudière-Appalaches
14	5,4%	10	98	108	2,9%	10	112	122	3,0%	13. Laval
9	3,5%	69	46	115	3,0%	69	55	124	3,1%	14. Lanaudière
19	7,3%	85	112	197	5,2%	85	131	216	5,3%	15. Laurentides
39	15,1%	118	361	479	12,7%	39	400	518	12,8%	16. Montérégie
9	3,5%	69	40	109	2,9%	9	49	118	2,9%	17. Centre-du-Québec
0	0,0%	1	102	103	2,7%	1	102	103	2,5%	Central <sup>5</sup>

**Tableau 7**

**Évolution du taux  
d'assistance sociale au  
Québec,  
2011-2012 et 2012-2013**

	Nombre total d'adultes distincts <sup>3</sup>	Taux d'assistance sociale (18-64 ans)	Nombre d'enfants	Taux d'assistance sociale (0-17 ans)	Nombre total de prestataires distincts <sup>3</sup>	Taux d'assistance sociale (0-64 ans)
<b>Taux d'assistance sociale pour l'ensemble du Québec<sup>1,2</sup></b>						
<b>moyenne 2010-2011</b>	<b>376 022</b>	<b>7,3%</b>	<b>113 482</b>	<b>7,4%</b>	<b>489 503</b>	<b>7,3%</b>
avril 2011	376 176	7,2%	112 170	7,4%	488 346	7,3%
mai 2011	374 865	7,2%	111 914	7,3%	486 779	7,2%
juin 2011	373 646	7,2%	111 765	7,3%	485 411	7,2%
juillet 2011	372 677	7,2%	111 915	7,3%	484 592	7,2%
août 2011	371 747	7,2%	112 415	7,4%	484 162	7,2%
septembre 2011	366 851	7,1%	110 722	7,3%	477 573	7,1%
octobre 2011	363 938	7,0%	109 022	7,2%	472 960	7,0%
novembre 2011	363 568	7,0%	107 261	7,0%	470 829	7,0%
décembre 2011	363 940	7,0%	107 225	7,0%	471 165	7,0%
janvier 2012	366 883	7,0%	108 215	7,1%	475 098	7,0%
février 2012	367 471	7,0%	108 109	7,1%	475 580	7,0%
mars 2012	367 177	7,0%	107 512	7,0%	474 689	7,0%
<b>moyenne 2011-2012</b>	<b>369 078</b>	<b>7,1%</b>	<b>109 854</b>	<b>7,2%</b>	<b>478 932</b>	<b>7,2%</b>
avril 2012	366 027	7,0%	107 209	7,0%	473 236	7,0%
mai 2012	364 132	7,0%	107 084	7,0%	471 216	7,0%
juin 2012	360 825	6,9%	106 183	7,0%	467 008	6,9%
juillet 2012	359 227	6,9%	106 037	7,0%	465 264	6,9%
août 2012	358 946	6,9%	106 630	7,0%	465 576	6,9%
septembre 2012	357 950	6,9%	106 095	7,0%	464 045	6,9%
octobre 2012	356 890	6,8%	105 030	6,9%	461 920	6,8%
novembre 2012	355 976	6,8%	102 756	6,7%	458 732	6,8%
décembre 2012	356 888	6,8%	102 932	6,7%	459 820	6,8%
janvier 2013	359 721	6,9%	104 005	6,8%	463 726	6,9%
février 2013	360 015	6,9%	103 865	6,8%	463 880	6,9%
mars 2013						
<b>moyenne 2012-2013</b>	<b>359 691</b>	<b>7,0%</b>	<b>105 257</b>	<b>6,9%</b>	<b>464 948</b>	<b>6,9%</b>
<b>moyenne mobile - 12 derniers mois</b>	<b>360 315</b>	<b>7,0%</b>	<b>105 445</b>	<b>6,9%</b>	<b>465 759</b>	<b>7,0%</b>

**Taux d'assistance  
sociale selon les  
régions,  
février 2013**

<b>Taux d'assistance sociale par région - février 2013</b>						
01 Bas-Saint-Laurent	9 241	7,4%	1 617	4,7%	10 858	6,8%
02 Saguenay - Lac-St-Jean	12 204	7,0%	2 326	4,7%	14 530	6,5%
03 Capitale-Nationale	23 762	5,1%	4 553	3,9%	28 315	4,9%
04 Mauricie	16 998	10,3%	4 025	9,4%	21 023	10,1%
05 Estrie	15 982	8,0%	4 295	7,2%	20 277	7,8%
06 Île-de-Montréal	117 808	8,9%	44 252	12,5%	162 060	9,6%
07 Outaouais	15 964	6,5%	5 010	6,7%	20 974	6,5%
08 Abitibi-Témiscamingue	5 628	6,0%	1 202	4,0%	6 830	5,5%
09 Côte-Nord	2 938	4,7%	603	3,1%	3 541	4,4%
10 Nord-du-Québec	1 044	4,0%	560	4,0%	1 604	4,0%
11 Gaspésie - Îles-de-la-Madeleine	5 844	10,0%	1 181	8,1%	7 025	9,6%
12 Chaudière-Appalaches	11 592	4,5%	2 081	2,6%	13 673	4,1%
13 Laval	11 745	4,5%	3 977	4,8%	15 722	4,6%
14 Lanaudière	17 991	5,9%	5 204	5,3%	23 195	5,7%
15 Laurentides	20 816	5,7%	5 271	4,7%	26 087	5,5%
16 Montérégie	50 331	5,3%	14 782	5,0%	65 113	5,3%
17 Centre-du-Québec	11 430	7,8%	2 903	6,3%	14 333	7,4%

MESS, Direction de la statistique et de l'information de gestion - Statistique, avril 2013.

# Notes relatives aux tableaux

## Tableau 1

1. Les dossiers actifs représentent les ménages ayant eu droit à une aide financière de dernier recours pour le mois considéré, que ce soit au programme d'aide sociale ou au programme de solidarité sociale.
2. Désigne les personnes qui n'ont pas d'adresse fixe ou stable ou qui n'ont pas l'assurance d'un hébergement stable pour les 60 prochains jours.
3. Depuis le mois d'avril 2008, la région Île-de-Montréal regroupe les anciennes régions Ville-de-Montréal et Montréal-Banlieue.
4. ARK : Administration régionale Kativik (les prestataires sont aussi dénombrés dans la région Nord-du-Québec).
5. La région « Central » regroupe les dossiers administrés centralement. Depuis mars 2004, en raison de changements dans les modes de gestion des dossiers relatifs à la clientèle sous curatelle publique, ces derniers sont regroupés dans la région « Central » (avec les prestataires hébergés).
6. Dossiers pour lesquels un revenu d'une valeur supérieure à 2 \$ est déclaré pour le mois.
7. Depuis le mois d'avril 2007, les prestataires recevant des revenus de subventions salariales sont dénombrés avec ceux recevant des revenus de travail.
8. Dénombrer les dossiers distinctement (une seule fois), même si ces derniers déclarent plus d'un type de revenu pour le mois.
9. Désignent le nombre de demandes de prestations d'aide financière de dernier recours acceptées pour ce mois, qu'il y ait ou non versement pour le mois courant. Toutefois, un ménage nouvellement admis sera dénombré dans l'ensemble des ménages actifs seulement s'il a reçu une prestation.
10. Depuis le mois de juillet 2011, le Ministère ne verse plus l'ajustement pour la TVQ ce qui entraîne une baisse de la prestation moyenne. Celui-ci a été remplacé par le crédit d'impôt pour la solidarité qui est versé par Revenu Québec.

## Tableau 2

1. Les adultes actifs représentent les conjoints qui composent les ménages ayant eu droit à une prestation des programmes d'aide financière de dernier recours pour le mois considéré.
2. La scolarité correspond au niveau d'enseignement le plus élevé atteint. Cette information ne nous renseigne pas sur le ou les diplômes obtenus.
3. Certains dossiers présentent une durée cumulative inférieure à la durée consécutive. Il s'agit d'enfants de familles prestataires ayant atteint l'âge de 18 ans et qui font une demande de prestation. La date d'admission de ces nouveaux prestataires est fixée à la même date que la date d'admission de leurs parents. Pour plus de précisions, consulter le lexique.
4. Depuis le mois d'avril 2008, la région Île-de-Montréal regroupe les anciennes régions Ville-de-Montréal et Montréal-Banlieue.
5. ARK : Administration régionale Kativik (les prestataires sont aussi dénombrés dans la région Nord-du-Québec).
6. La région « Central » regroupe les dossiers administrés centralement. Depuis mars 2004, en raison de changements dans les modes de gestion des dossiers relatifs à la clientèle sous curatelle publique, ces derniers sont regroupés dans la région « Central » (avec les prestataires hébergés).

## Tableau 3

1. Les adultes actifs représentent les conjoints qui composent les ménages ayant eu droit à une prestation du Programme d'aide sociale pour le mois considéré.
2. La scolarité correspond au niveau d'enseignement le plus élevé atteint. Cette information ne nous renseigne pas sur le ou les diplômes obtenus.
3. Certains dossiers présentent une durée cumulative inférieure à la durée consécutive. Il s'agit d'enfants de familles prestataires ayant atteint l'âge de 18 ans et qui font une demande de prestation. La date d'admission de ces nouveaux prestataires est fixée à la même date que la date d'admission de leurs parents. Pour plus de précisions, consulter le lexique.
4. Depuis le mois d'avril 2008, la région Île-de-Montréal regroupe les anciennes régions Ville-de-Montréal et Montréal-Banlieue.
5. ARK : Administration régionale Kativik (les prestataires sont aussi dénombrés dans la région Nord-du-Québec).
6. La région « Central » regroupe les dossiers administrés centralement. Depuis mars 2004, en raison de changements dans les modes de gestion des dossiers relatifs à la clientèle sous curatelle publique, ces derniers sont regroupés dans la région « Central » (avec les prestataires hébergés).
7. Depuis le 1<sup>er</sup> janvier 2006, l'ajout de la contrainte temporaire pour enfant handicapé entraîne une diminution du nombre d'adultes sans contraintes, d'adultes présentant une contrainte pour enfant à charge ou de ceux ayant une contrainte temporaire de la catégorie « autres ».

## Tableau 4

1. Les adultes actifs représentent les conjoints qui composent les ménages ayant eu droit à une prestation du Programme de solidarité sociale pour le mois considéré.
2. La scolarité correspond au niveau d'enseignement le plus élevé atteint. Cette information ne nous renseigne pas sur le ou les diplômes obtenus.
3. Certains dossiers présentent une durée cumulative inférieure à la durée consécutive. Il s'agit d'enfants de familles prestataires ayant atteint l'âge de 18 ans et qui font une demande de prestation. La date d'admission de ces nouveaux prestataires est fixée à la même date que la date d'admission de leurs parents. Pour plus de précisions, consulter le lexique.
4. Depuis le mois d'avril 2008, la région Île-de-Montréal regroupe les anciennes régions Ville-de-Montréal et Montréal-Banlieue.
5. ARK : Administration régionale Kativik (les prestataires sont aussi dénombrés dans la région Nord-du-Québec).
6. La région « Central » regroupe les dossiers administrés centralement. Depuis mars 2004, en raison de changements dans les modes de gestion des dossiers relatifs à la clientèle sous curatelle publique, ces derniers sont regroupés dans la région « Central » (avec les prestataires hébergés).

## Tableau 5

1. Sont dénombrés ici les adultes qui ont une participation en cours au Programme alternative jeunesse, que celle-ci ait débuté au cours du mois considéré ou avant, pourvu qu'il y ait au moins une journée d'activité dans le mois.
2. Sont dénombrés ici les adultes pour lesquels une allocation jeunesse a été versée au cours du mois considéré. Ce ne sont pas tous les participants à Alternative jeunesse qui reçoivent une telle allocation : certains reçoivent plutôt une allocation d'aide à

l'emploi parce qu'ils participent à certaines mesures d'Emploi-Québec (mesure de formation, projets de préparation à l'emploi) dans le cadre de leur participation à Alternative jeunesse, tout en étant admissibles au compte de l'assurance-emploi.

3. Bien que l'allocation jeunesse soit versée aux deux semaines, l'allocation moyenne est calculée sur une base mensuelle à partir des montants versés au cours du mois. Par conséquent, l'allocation moyenne sera plus élevée s'il y a trois versements à l'intérieur d'un même mois.
4. Les caractéristiques retenues sont celles au début de la participation à Alternative jeunesse puisque par la suite, elles ne sont pas disponibles pour la majorité des individus.
5. La scolarité correspond au niveau d'enseignement le plus élevé atteint. Cette information ne nous renseigne pas sur le ou les diplômes obtenus.
6. Depuis le mois d'avril 2008, la région Île-de-Montréal regroupe les anciennes régions Ville-de-Montréal et Montréal-Banlieue.
7. ARK : Administration régionale Kativik (les prestataires sont aussi dénombrés dans la région Nord-du-Québec).

#### **Tableau 6**

1. Les adultes qui participent à un Programme d'aide et d'accompagnement social (PAAS) pour un mois donné reçoivent une allocation de soutien pour le mois suivant. Le chiffre présenté ici correspond au nombre de participants au PAAS qui reçoivent une allocation de soutien pour le mois traité.
2. La scolarité correspond au niveau d'enseignement le plus élevé atteint. Cette information ne nous renseigne pas sur le ou les diplômes obtenus.
3. Depuis le mois d'avril 2008, la région Île-de-Montréal regroupe les anciennes régions Ville-de-Montréal et Montréal-Banlieue.
4. ARK: Administration régionale Kativik (les adultes prestataires sont aussi dénombrés dans la région du Nord-du-Québec).
5. La région "Central" regroupe les dossiers administrés centralement. Depuis le mois de mars 2004, les dossiers relatifs à la clientèle sous curatelle publique sont regroupés dans la région "Central" (avec les prestataires hébergés).

#### **Tableau 7**

1. Le calcul du taux d'assistance sociale a été revu pour y inclure, avec les prestataires des programmes d'aide financière de dernier recours, les participants au Programme alternative jeunesse qui ont une allocation jeunesse. Cette correction du taux d'assistance sociale, rétroactive à avril 2007, fait référence aux 3 programmes d'assistance sociale.
2. La clientèle du MESS localisée au Central n'est pas considérée dans les données régionales car il s'agit plus d'une affectation administrative que régionale. Toutefois, cette clientèle du Central est dénombrée dans les données pour l'ensemble du Québec.
3. Aux fins de calcul du taux d'assistance sociale, les individus qui, pour une même période, étaient prestataires aux programmes d'aide financière de dernier recours et participaient au Programme alternative jeunesse sont dénombrés juste une fois.

## Définitions des termes utilisés dans le rapport

### **Adulte**

Personne qui ne dépend pas d'un parent pour sa subsistance ou personne mineure qui a la charge d'un enfant, qui est mariée ou a déjà été mariée ou qui a obtenu une pleine émancipation par le tribunal.

### **Adultes ayant cumulé deux ans et plus sans interruption**

Adultes prestataires qui présentent un nombre de mois de présence à l'aide de dernier recours supérieur ou égal à 24 mois depuis leur dernière date d'admission à l'aide de dernier recours.

### **Aide financière de dernier recours**

Aide financière octroyée dans le cadre des programmes d'aide financière de dernier recours aux personnes qui n'ont pas de ressources suffisantes pour subvenir à leurs besoins et à ceux de leur famille. Elle comble la différence entre les besoins essentiels des ménages et les ressources dont ils disposent. Elle regroupe le Programme d'aide sociale et le Programme de solidarité sociale.

### **Allocation de soutien**

Aide financière versée par le Ministère aux personnes qui participent au Programme d'aide et d'accompagnement social.

### **Aide financière accordée**

On utilise le terme « prestation » pour désigner l'aide financière accordée en vertu de chacun des programmes (ex. : prestations d'aide sociale).

### **Allocation d'aide à l'emploi**

Aide financière versée par Emploi-Québec aux personnes qui participent à certaines mesures actives ou d'insertion sociale.

### **Allocation de solidarité sociale**

Montant versé à l'adulte seul ou au couple prestataire du Programme de solidarité sociale.

### **Allocation jeunesse**

Aide financière versée aux individus qui participent au Programme alternative jeunesse.

### **Allocation mixte**

Montant ajouté à la prestation de base du Programme d'aide sociale lorsque les deux membres adultes qui composent la famille présentent des contraintes temporaires à l'emploi.

### **Allocation pour contraintes temporaires à l'emploi**

Montant ajouté à la prestation de base du Programme d'aide sociale lorsque l'adulte seul ou un membre adulte de la famille présente des contraintes temporaires à l'emploi, le second adulte ne présentant aucune contrainte à l'emploi.

### **Allocation reconnue**

Aide financière versée par un tiers (personne, association, société ou organisme) à un prestataire du Programme d'aide sociale ou du Programme de solidarité sociale et reconnue à titre d'allocation d'aide à l'emploi ou d'allocation de soutien.

### **Clientèle**

On utilise le terme « prestataire » pour désigner la clientèle de chacun des programmes (ex. : prestataire d'aide sociale).

### **Clientèle supplémentée**

Tout adulte bénéficiant d'une prestation des programmes d'aide financière de dernier recours et qui déclare un ou plusieurs revenus d'autres sources. On retrouve, par exemple, des allocations d'aide à l'emploi, des allocations reconnues, des revenus de travail à titre de salarié ou de travailleur autonome, des prestations d'assurance-emploi, une contribution parentale.

### **Conjoint d'étudiant**

Adulte dont le conjoint étudie à temps plein au postsecondaire et bénéficie du Programme d'aide financière du ministère de l'Éducation. Cette catégorie ne dénombre que des adultes seuls, puisque les besoins des enfants de l'un ou l'autre des conjoints sont assumés par le conjoint aux études.

### **Conjoint sans contraintes sévères**

Adulte prestataire du Programme de solidarité sociale qui ne présente pas de contraintes sévères à l'emploi ou pour lequel le dossier ne fait pas mention de ce type de contraintes. Celui-ci est tout de même prestataire du dit programme car son conjoint présente, pour sa part, des contraintes sévères à l'emploi.

### **Contribution parentale**

Aide réputée fournie par les parents de l'adulte qui est reconnu dépendant de ceux-ci. La contribution parentale est établie en fonction de la situation financière et familiale et du nombre d'enfants à la charge des parents. Elle s'applique, s'il y a lieu, pendant une période maximale de trois ans.

### **Données officielles**

Les données « officielles » sont produites à partir d'informations, colligées dans les systèmes, ayant fait l'objet de mises à jour pendant deux mois.

### **Durée de présence consécutive (sans interruption)**

Nombre de mois écoulés depuis la dernière date d'admission à l'aide de dernier recours. Dans le cas d'un enfant de famille prestataire qui atteint l'âge de 18 ans et qui effectue une demande de prestations, la date d'admission de ce nouveau prestataire est fixée à la même date que celle de ses parents.

### **Durée de présence cumulative**

Nombre total de mois, depuis janvier 1975, où un adulte a été présent à l'aide de dernier recours avec une aide financière, qu'il y ait eu ou non sortie de l'aide au cours de la période. Dans le cas d'un enfant de famille prestataire qui atteint l'âge de 18 ans et qui effectue une demande de prestations, la période retenue pour le calcul de la durée de présence cumulative débute au premier mois de versement de la prestation d'aide sociale ou de solidarité sociale au nouvel adulte prestataire. Par conséquent, certains jeunes peuvent présenter une durée consécutive supérieure à leur durée cumulative.

### **Enfant à charge**

Personne qui ne doit pas être le parent d'un enfant à sa charge et qui doit dépendre, pour sa subsistance, soit d'un parent, soit d'un adulte qui en a la garde en vertu du jugement d'un tribunal. C'est une personne mineure, non mariée ou qui ne l'a jamais été, ou encore c'est une personne majeure qui fréquente un établissement scolaire et qui n'a pas de conjoint ou n'a jamais été mariée. Sont dénombrés ici les enfants présents dans les ménages prestataires des programmes d'aide financière de dernier recours.

### **Estimations**

Données arrondies à partir des données préliminaires pour refléter la situation du dénombrement « officiel » des prestataires des programmes d'aide financière de dernier recours.

### **Ménage**

Appellation générale désignant un adulte seul ou une famille avec ou sans enfants. Seuls les ménages ayant reçu, au cours du mois, une aide financière de dernier recours sont dénombrés.

### **Nés hors du Canada**

Toute personne qui n'est pas née au Canada. Il s'agit de personnes ayant acquis la citoyenneté canadienne, de personnes en attente ou ayant obtenu le droit de résidence au Canada ou encore de revendicateurs du statut de réfugié.

### **Nouvelles admissions**

Demandes d'aide, déposées au cours du mois, pour lesquelles les ménages ont été identifiés comme admissibles à l'attribution initiale. Les ménages peuvent recevoir ou non une aide financière pour le mois de la demande. Ils peuvent être admis pour la première fois ou encore effectuer un retour aux programmes d'aide financière de dernier recours.

### **Participant**

Individu qui participe soit au Programme alternative jeunesse, soit à une mesure ou un service d'Emploi-Québec.

### **Prestataire**

Personne dont la subsistance est assurée par l'aide financière de dernier recours. Par exemple, un couple avec trois enfants à charge représente cinq prestataires.

### **Prestation de base**

Montant de base applicable à l'adulte seul ou au couple prestataire du Programme d'aide sociale.

### **Prestation de base Hébergés**

Montant de base applicable à l'adulte hébergé admis dans un centre d'hébergement, d'accueil, hospitalier ou de réadaptation, de même qu'à un ex-détenu logé dans un établissement reconnu en vue de sa réinsertion sociale, que celui-ci soit prestataire du Programme d'aide sociale ou du Programme de solidarité sociale.

### **Prestation versée**

Aide financière des programmes d'aide financière de dernier recours qui comprend la prestation de base, les allocations supplémentaires accordées selon le type de contraintes à l'emploi, les ajustements pour enfants à charge et pour la TVQ ainsi que les prestations spéciales. La prestation versée prend en compte également les éléments de réduction de l'aide versée, tels que les revenus et la valeur excédentaire des biens et avoirs liquides. Cette donnée apparaît à titre indicatif seulement et ne représente pas la dépense officielle du Ministère dans le cadre des programmes de base de sécurité du revenu. La Direction générale adjointe des ressources budgétaires, financières et matérielles (DGARBFM) du Ministère assume le mandat de produire officiellement cette donnée.

### **Programme alternative jeunesse**

Programme visant, sur une base volontaire, à soutenir les jeunes adultes âgés de moins de 25 ans qui requièrent une aide financière pour assurer leur subsistance afin de les encourager à réaliser des activités leur permettant d'acquérir ou de recouvrer leur autonomie personnelle, sociale et professionnelle.

### **Programme d'aide et d'accompagnement social**

Programme visant à permettre aux prestataires des programmes d'aide de dernier recours de recevoir, dans le cadre de projets particuliers, un soutien et un accompagnement personnalisés pour les aider à entreprendre une démarche favorisant leur participation active à la société et les préparer adéquatement à participer à une mesure ou à un programme d'aide à l'emploi afin d'accéder au marché du travail.

### **Programmes d'aide financière de dernier recours**

Appellation générique qui permet de parler à la fois du Programme d'aide sociale et du Programme de solidarité sociale.

### **Programme d'aide sociale**

Programme visant à accorder une aide financière de dernier recours aux personnes qui ne présentent pas de contraintes sévères à l'emploi. Il vise aussi à les encourager à exercer des activités favorisant leur intégration en emploi ou leur participation sociale et communautaire.

### **Programmes d'assistance sociale**

Appellation générique qui permet de parler à la fois du Programme d'aide sociale, du Programme de solidarité sociale et du Programme alternative jeunesse, lequel est implanté depuis du 1<sup>er</sup> avril 2007.

### **Programme de solidarité sociale**

Programme visant à accorder une aide financière de dernier recours aux personnes qui présentent des contraintes sévères à l'emploi ainsi qu'à leurs conjoints. Ce programme vise également à favoriser l'inclusion et la participation sociale de ces personnes de même que leur contribution active à la société, avec le soutien et l'accompagnement qu'elles requièrent.

### **Revendicateurs du statut de réfugié**

Désignent les ressortissants étrangers qui arrivent au Canada sans être passés par le processus régulier d'immigration, en revendiquant d'être reconnus comme réfugiés au sens de la Convention des Nations unies relative au statut des réfugiés, et qui veulent obtenir ainsi le droit d'établissement au Canada. Ce groupe comprend aussi les demandeurs d'asile qui ont été déboutés.

### **Scolarité**

Correspond au niveau d'enseignement le plus élevé atteint. Cette information ne nous renseigne pas sur le ou les diplômes obtenus, ni sur le nombre d'années de scolarité complétées à l'intérieur de ce niveau.

### **Taux d'assistance sociale**

Proportion de la population qui bénéficie d'un des programmes d'assistance sociale, à savoir le Programme d'aide sociale, le Programme de solidarité sociale et le Programme alternative jeunesse. Pour le Programme alternative jeunesse, on considère seulement les participants avec une allocation jeunesse. Pour éviter tout doublement dans le dénombrement de la clientèle des programmes d'assistance sociale, les participants au Programme alternative jeunesse qui, pour une même période, étaient aussi prestataires des programmes d'aide financière de dernier recours sont comptabilisés juste une fois.

### **Types de contraintes à l'emploi**

Les adultes prestataires des programmes d'aide financière de dernier recours sont répartis selon le programme et selon trois catégories liées à la contrainte à l'emploi : sans contraintes, contraintes temporaires et contraintes sévères.

#### **Au Programme d'aide sociale :**

- Les adultes sans contraintes sont ceux qui ne présentent aucune contrainte temporaire à l'emploi.
- Les personnes avec contraintes temporaires à l'emploi se retrouvent dans l'une des situations suivantes :
  - leur état de santé physique ou mentale les empêche, pour une période d'au moins un mois et de moins de 12 mois, de réaliser une activité d'intégration à l'emploi;
  - elles sont enceintes d'au moins 20 semaines;
  - elles ont à leur charge un enfant âgé de moins de cinq ans au dernier 30 septembre;
  - elles ont à leur charge un enfant affecté par un handicap physique ou mental et admissible au supplément pour enfant handicapé de la Régie des rentes du Québec;
  - elles ont atteint l'âge de 55 ans ou plus le mois précédent (sauf si elles font la demande de ne pas être classées « contrainte temporaire »);
  - elles se sont réfugiées dans une maison d'hébergement pour victimes de violence;
  - elles procurent des soins constants à une personne dont l'autonomie est réduite à cause de son état physique ou mental;
  - elles sont placées en résidence d'accueil;
  - elles sont responsables d'une résidence d'accueil reconnue en vertu de la Loi sur les services de santé et les services sociaux;
  - elles sont responsables d'un foyer d'accueil lié par un contrat de services avec le ministère de la Sécurité publique.

#### **Au Programme de solidarité sociale :**

- Les personnes avec contraintes sévères à l'emploi ont démontré, par un rapport médical, que leur état physique ou mental est affecté de façon significative, pour une durée permanente ou indéfinie.
- Les adultes sans contraintes sévères peuvent présenter une contrainte temporaire ou encore ne présenter aucune contrainte à l'emploi mais l'information précise sur leur type de contraintes à l'emploi n'est pas disponible dans les systèmes informatiques.

#### **Aux programmes d'aide et d'accompagnement sociale on retrouve :**

- Le programme *Devenir* qui vise à préparer adéquatement des personnes prestataires des programmes d'aide financière de dernier recours à une participation aux mesures des services publics d'emploi et éventuellement à un retour sur le marché du travail. Sauf exception, la durée maximale de participation est de 12 mois.
- Le programme *Interagir* qui vise une meilleure intégration sociale de personnes pour qui l'accès au marché du travail ne peut être envisagé qu'à plus long terme. La clientèle visée est prioritairement celle des prestataires des programmes d'aide financière de dernier recours. La durée de participation est indéterminée et varie selon les besoins des participants.
- Le programme *Réussir* qui vise à faciliter l'accès aux études secondaires professionnelles ou postsecondaires pour des personnes reconnues comme ayant des contraintes sévères à l'emploi. Elles conservent ainsi leur droit à recevoir une aide financière du Programme de solidarité sociale en supplément du revenu qu'elles obtiendront du régime des prêts et bourses. La durée de participation varie selon la durée des études entreprises.
- Le Programme *Action* qui propose une intervention axée sur la progression socioprofessionnelle des prestataires de l'aide financière de dernier recours éloignées du marché du travail afin qu'ils puissent éventuellement être en mesure d'entreprendre une participation à une mesure d'aide à l'emploi et, ultimement, intégrer le marché du travail et quitter l'aide financière de dernier recours. La participation est d'une durée maximale de cinq ans consécutifs, débutant à partir du 1<sup>er</sup> jour de participation, et ce, peu importe qu'il y ait interruption avant la fin des cinq ans.

**Types de diagnostics médicaux**

Les adultes prestataires du Programme de solidarité sociale qui présentent des contraintes sévères à l'emploi sont regroupés selon plusieurs catégories de diagnostics médicaux :

- Contraintes d'ordre visuel;
- Contraintes d'ordre auditif ou au niveau de la parole;
- Contraintes au niveau intellectuel ou de l'apprentissage;
- Contraintes de l'ordre de la santé mentale;
- Contraintes d'ordre physique;
- Autres contraintes (exemple : présence d'une rente d'invalidité, adulte admis en hébergement).