

**Rapport statistique sur la clientèle  
des programmes d'assistance sociale**

**FÉVRIER 2014**

Adresse internet

[www.mess.gouv.qc.ca/statistiques](http://www.mess.gouv.qc.ca/statistiques)

**Direction de la statistique et de l'information de gestion - Statistique**

Direction générale adjointe de la recherche, de l'évaluation et du suivi de la performance

Ministère de l'Emploi et de la Solidarité sociale

425, St-Amable, 4e étage

Québec (Québec)

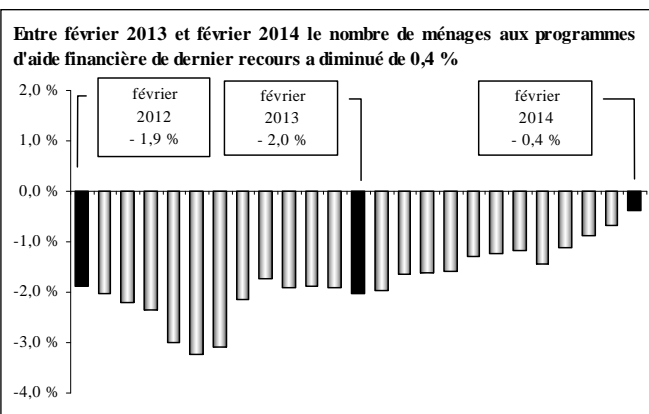
G1R 4Z1

# PORTRAIT DES MÉNAGES PRESTATAIRES DES PROGRAMMES D'AIDE FINANCIÈRE DE DERNIER RECOURS

*Données officielles de février 2014 et estimations jusqu'en avril 2014*

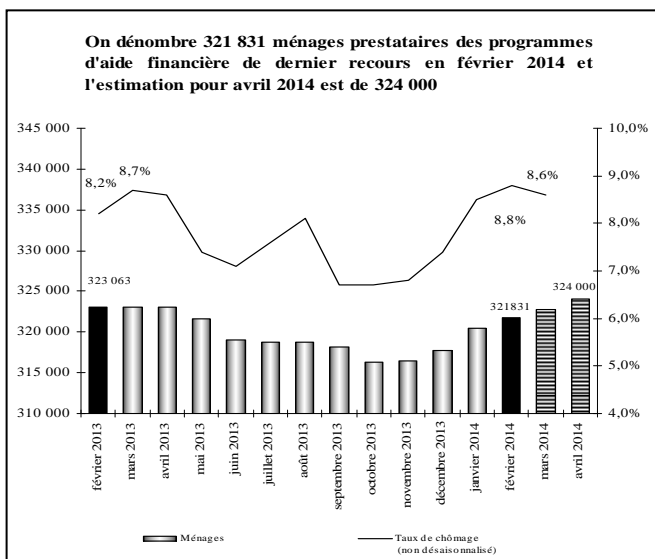
## Comparaison entre février 2014 et février 2013 :

- ▶ En février 2014, on compte 321 831 ménages présents aux programmes d'aide financière de dernier recours, ce qui représente une diminution de 1 232 ménages (↓ 0,4 %) par rapport à février 2013. Cette baisse est inférieure à celle observée à la même période l'année dernière (↓ 2,0 % entre février 2013 et février 2012).
- ▶ En février 2014, il y a 351 117 adultes (↓ 3 213 ou ↓ 0,9 %) et 99 771 enfants (↓ 4 094 ou ↓ 3,9 %).
- ▶ En février 2014, on dénombre 450 888 prestataires, soit 7 307 de moins qu'à pareille date l'an dernier (↓ 1,6 %). Cette diminution du nombre de prestataires est moins accentuée que celle observée à la même période l'année dernière (↓ 2,7 % entre février 2013 et février 2012).
- ▶ En février 2014, l'aide moyenne versée est de 748,42 \$ par ménage, l'aide totale versée se chiffrant à 240,9 millions de dollars (↑ 0,8 million ou ↑ 0,3 %).



## Estimations pour avril 2014 :

- ▶ Entre mars 2014 et avril 2014, l'estimation présente une augmentation de 1 300 ménages prestataires des programmes d'aide financière de dernier recours (↑ 1 200 ménages pour le Programme d'aide sociale et ↑ 100 ménages pour le Programme de solidarité sociale). L'estimation du mois d'avril 2014 se base sur l'évolution du nombre de chèques ou dépôts directs émis le 1<sup>er</sup> avril 2014 par rapport au 1<sup>er</sup> mars 2014 (↑ 1 445 chèques).
- ▶ Cette évolution à la hausse du nombre mensuel de ménages se traduit par une augmentation de 1 400 adultes et de 400 enfants, correspondant à une hausse estimée de 1 800 prestataires entre mars et avril 2014.

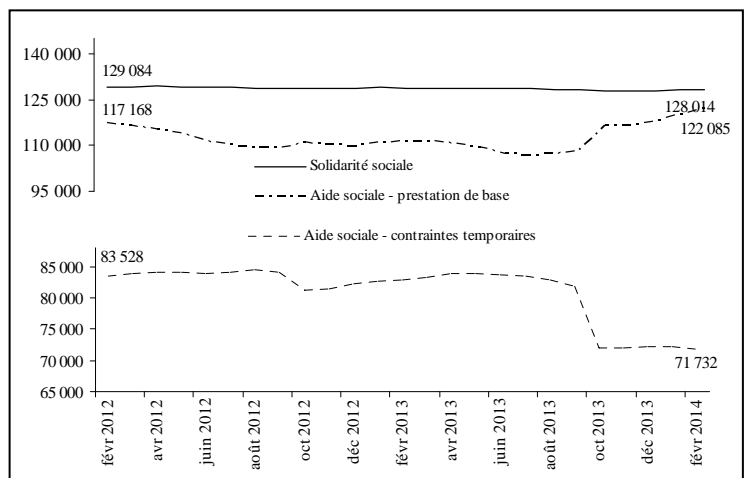


## Observation du taux de chômage :

- ▶ Entre mars 2013 et mars 2014, le taux de chômage (données non désaisonnalisées) a diminué passant de 8,7 % à 8,6 %. Par ailleurs, on constate une augmentation de 34 200 emplois par rapport à mars 2013.

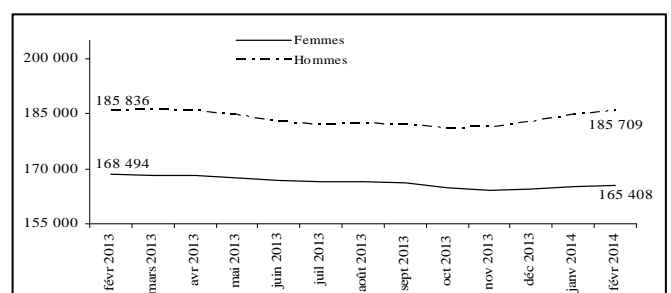
## Répartition des ménages prestataires selon le programme :

- ▶ En février 2014, on compte 193 817 ménages prestataires du Programme d'aide sociale, soit 60,2 % de l'ensemble des 321 831 ménages prestataires des programmes d'aide financière de dernier recours.
  - Cela représente une baisse de 0,3 % par rapport à l'année précédente.
  - Ces ménages représentent 214 896 adultes et 91 234 enfants pour un total de 306 130 prestataires. Ces derniers sont en baisse de 2,0 % par rapport à l'an dernier (↓ 6 143 prestataires), alors qu'on y observait plutôt une baisse de 3,5 % en février 2013 (par rapport à février 2012).
  - 63,0 % des ménages prestataires du Programme d'aide sociale reçoivent seulement une prestation de base alors que 37,0 % reçoivent en plus une allocation pour contraintes temporaires.
  - En février 2014, l'aide moyenne versée aux ménages prestataires du Programme d'aide sociale est de 673,41 \$, l'aide totale versée se chiffrant à 130,5 millions de dollars.
- ▶ En février 2014, on dénombre 128 014 ménages prestataires du Programme de solidarité sociale, soit 39,8 % de l'ensemble des ménages prestataires des programmes d'aide financière de dernier recours.
  - Cela représente une baisse de 0,5 % par rapport à l'année précédente. Entre février 2012 et février 2013, nous observions plutôt une baisse de 0,4 %.
  - En février 2014, il y a 136 221 adultes et 8 537 enfants au Programme de solidarité sociale, pour un total de 144 758 prestataires. Ces derniers sont en baisse de 0,8 % par rapport à l'an dernier. Nous observions plutôt une baisse de 0,9 % en février 2013 (par rapport à février 2012).
  - En février 2014, l'aide moyenne versée aux ménages prestataires du Programme de solidarité sociale est de 861,99 \$, l'aide totale versée se chiffrant à 110,3 millions de dollars.



## Situation des femmes aux programmes d'aide financière de dernier recours en février 2014 :

- ▶ Les femmes représentent 47,1 % de l'ensemble des 351 117 adultes prestataires des programmes d'aide financière de dernier recours en février 2014.
  - Chez les jeunes âgés de moins de 25 ans, les femmes représentent 48,0 % de l'ensemble des jeunes adultes prestataires.
- ▶ Depuis quelques années, le nombre de femmes est toujours moins élevé que le nombre d'hommes (165 408 femmes contre 185 709 hommes en février 2014). Entre février 2013 et février 2014, on constate que la diminution du nombre de femmes prestataires (↓ 1,8 %) est plus importante que celle du nombre d'hommes (↓ 0,1 %).



# PORTRAIT DES ADULTES PRESTATAIRES DU PROGRAMME D'AIDE SOCIALE

*Données officielles de février 2014*

**En février 2014, on dénombre 214 896 adultes prestataires au Programme d'aide sociale.**

### Situation des adultes prestataires en fonction du type de contraintes à l'emploi en février 2014 :

- ▶ Comparativement à l'année précédente, le nombre d'adultes **sans contraintes** a augmenté de 10 380 ou **↑ 8,1 %** (passant de 127 809 à 138 189). Ceux-ci représentent 64,3 % de l'ensemble des adultes prestataires du Programme d'aide sociale.
- ▶ Les adultes avec **contraintes temporaires** – principalement pour raisons de santé, d'âge, de grossesse et de charge d'enfants âgés de moins de cinq ans ou handicapés – ont enregistré une baisse de 14,2 % (passant de 89 387 à 76 707). Ils représentent 35,7 % de l'ensemble des adultes prestataires du Programme d'aide sociale.
  - La durée moyenne de présence cumulative des adultes avec contraintes temporaires s'établit à 13 ans (155,0 mois) alors que celle des adultes sans contraintes à l'emploi est d'un peu plus de 9 ans (109,7 mois). L'écart observable est principalement lié au fait que les adultes avec contraintes pour raison d'âge cumulent en moyenne 17 ans à l'aide financière de dernier recours (204,4 mois).
  - Les femmes sont plus nombreuses chez les adultes avec contraintes temporaires (57,4 % comparativement à 41,6 % chez ceux qui ne présentent aucune contrainte à l'emploi), principalement en raison de la présence d'enfants à charge âgés de moins de cinq ans.
  - La diminution importante du nombre d'adultes avec contraintes temporaires, survenue entre les mois de septembre et d'octobre 2013, s'explique principalement par la perte de l'allocation pour contraintes temporaires chez les familles dont l'enfant a atteint l'âge de cinq ans avant le 1<sup>er</sup> octobre.

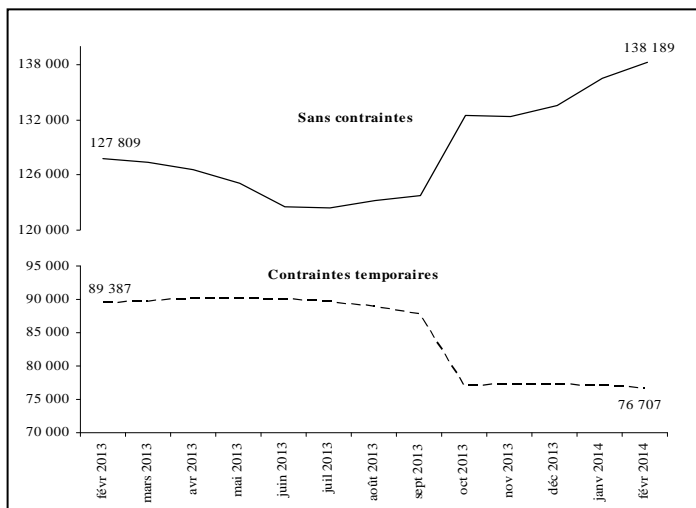
### Situation des chefs de familles monoparentales en février 2014 :

- ▶ On compte 35 107 familles monoparentales au Programme d'aide sociale. Les chefs de ces familles représentent, en février 2014, 16,3 % de l'ensemble des adultes prestataires du programme.
- ▶ En un an, soit entre les mois de février 2013 et de février 2014, le nombre de familles monoparentales a diminué de 633 (**↓ 1,8 %**).
- ▶ La place qu'elles occupent parmi l'ensemble des ménages au Programme d'aide sociale a diminué de 0,3 p.p. passant de 18,4 % en février 2013 à 18,1 % en février 2014.
- ▶ 54,2 % des chefs de familles monoparentales au Programme d'aide sociale présentent des contraintes temporaires à l'emploi. La principale raison invoquée (76,0 %) est la présence d'enfants à charge de moins de cinq ans (incluant les cas de grossesse).

### Situation des adultes nés hors du Canada en février 2014 :

- ▶ On compte 56 189 adultes nés hors du Canada et prestataires du Programme d'aide sociale, soit 3 101 adultes de moins que l'an dernier (**↓ 5,2 %**).
- ▶ Leur proportion parmi l'ensemble des adultes prestataires du programme a diminué entre les mois de février 2013 et de février 2014 passant de 27,3 % à 26,1 %.
- ▶ 69,0 % des adultes prestataires du Programme d'aide sociale nés hors du Canada sont au pays depuis cinq ans et plus, alors que les nouveaux arrivants (moins de cinq ans) et les demandeurs d'asile représentent 31,0 % de l'ensemble des adultes prestataires du programme qui sont nés hors du Canada.

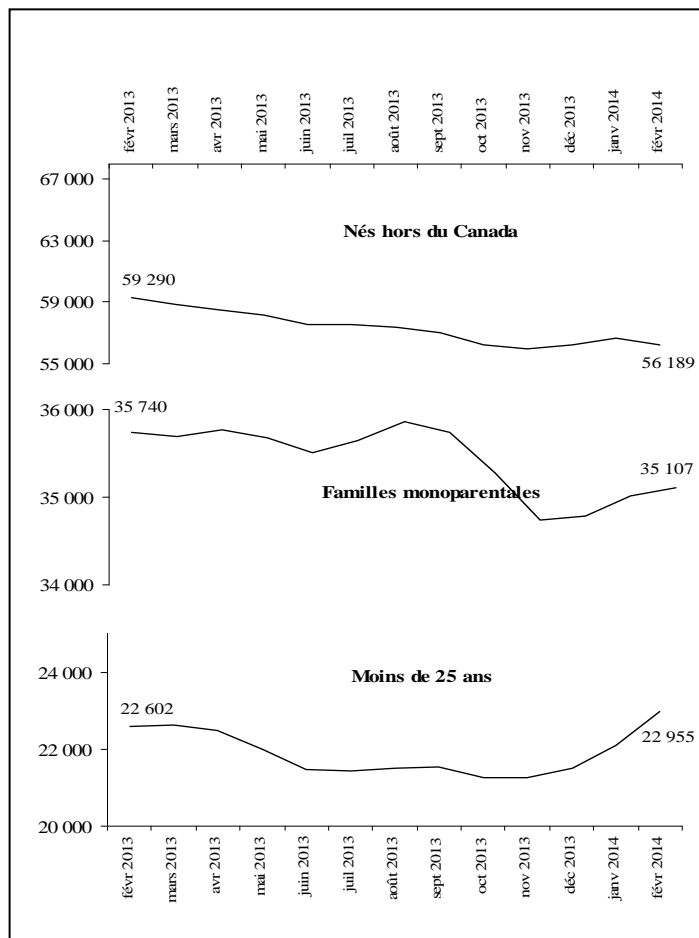
Adultes prestataires du Programme d'aide sociale	Février 2014	Taux de variation annuelle
Sans contraintes	138 189	+ 8,1 %
Contraintes temporaires	76 707	- 14,2 %
<b>TOTAL</b>	<b>214 896</b>	<b>- 1,1 %</b>



### Situation des jeunes âgés de moins de 25 ans en février 2014 :

- ▶ On dénombre 22 955 jeunes âgés de moins de 25 ans au Programme d'aide sociale, soit 10,7 % de l'ensemble des adultes prestataires du programme.
- ▶ Entre les mois de février 2013 et de février 2014, le nombre de jeunes adultes âgés de moins de 25 ans a augmenté de 353 (**↑ 1,6 %**).
- ▶ 26,7 % des jeunes âgés de moins de 25 ans présentent des contraintes temporaires à l'emploi. Parmi ceux-là, 77,6 % ont des enfants à charge âgés de moins de cinq ans ou sont des femmes enceintes, et 21,4 % invoquent des problèmes temporaires liés à la santé.

	Février 2013	Février 2014	Taux de variation annuelle
Jeunes de moins de 25 ans	22 602	22 955	1,6 %
Familles monoparentales	35 740	35 107	- 1,8 %
Adultes nés hors du Canada	59 290	56 189	- 5,2 %
<b>TOTAL des adultes</b>	<b>217 196</b>	<b>214 896</b>	<b>- 1,1 %</b>



## PORTRAIT DES ADULTES PRESTATAIRES DU PROGRAMME DE SOLIDARITÉ SOCIALE

Données officielles de février 2014

En février 2014, on dénombre 136 221 adultes prestataires au Programme de solidarité sociale.

Situation des adultes prestataires en fonction du type de contraintes à l'emploi en février 2014 :

- ▶ Les adultes prestataires du Programme de solidarité sociale présentent des contraintes sévères dans la presque totalité des cas (129 212 ou 94,9 %). Pour ce qui est des 5,1 % restant, ils ne présentent pas de contraintes sévères à l'emploi mais sont admis au programme en raison de la présence d'un conjoint avec contraintes sévères.
- La durée moyenne de présence cumulative des adultes prestataires du Programme de solidarité sociale s'établit à plus de 19 ans et demi (236,6 mois).

Répartition selon le type de diagnostic médical en février 2014 :

- ▶ Les principaux types de diagnostics médicaux chez les 129 212 adultes prestataires présentant des contraintes sévères à l'emploi sont par ordre d'importance:
- 34,6 % pour les problèmes d'ordre physique, auditif, visuel ou de la parole;
- 42,6 % pour les problèmes liés à la santé mentale;
- 19,5 % pour les problèmes d'ordre intellectuel ou de l'apprentissage;
- 3,3 % pour les autres diagnostics.

Autres caractéristiques des adultes prestataires en février 2014 :

- ▶ Les caractéristiques des adultes prestataires du Programme de solidarité sociale ne varient pas beaucoup au fil des mois. Ainsi, en février 2014 :
- 85,1 % sont des personnes seules;
- 53,1 % sont des hommes;
- 67,2 % sont âgés de 45 ans et plus, et 6,8 % ont moins de 25 ans;
- 76,6 % cumulent 10 ans et plus de présence à l'aide financière de dernier recours;
- 91,6 % sont nés au Canada;
- 88,7 % sont présents à l'aide financière de dernier recours depuis au moins deux ans sans interruption.

## PORTRAIT DES PARTICIPANTS AU PROGRAMME ALTERNATIVE JEUNESSE

Données officielles de février 2014

En février 2014, on dénombre 6 707 jeunes participants au Programme alternative jeunesse. Parmi eux, 5 666 (84,5 %) reçoivent une allocation jeunesse d'un montant mensuel moyen de 673,49 \$.

Caractéristiques des participants avec allocation en février 2014 :

- ▶ Les caractéristiques, en début de participation, des participants à Alternative jeunesse avec allocation sont les suivantes :
- ce sont pour la plupart des personnes seules (4 543 ou 80,2 %);
- ce sont majoritairement des femmes (2 984 ou 52,7 %);
- en moyenne, ils sont âgés de 20,4 ans au moment de débiter leur participation à Alternative jeunesse;
- la majorité est sans contraintes à l'emploi (4 699 ou 82,9 %);
- la plupart sont nés au Canada (5 080 ou 89,7 %).

## PORTRAIT DES PRESTATAIRES DES PROGRAMMES D'AIDE FINANCIÈRE DE DERNIER RECOURS PARTICIPANT AUX PROGRAMMES D'AIDE ET D'ACCOMPAGNEMENT SOCIAL

Données officielles de février 2014

En février 2014, on dénombre 3 983 prestataires participant aux programmes d'aide et d'accompagnement social. Parmi ces prestataires, 3 699 (92,9 %) sont au Programme Action et 284 (7,1 %) sont au Programme Réussir.

Caractéristiques des participants en février 2014 :

- ces participants sont majoritairement au Programme de solidarité sociale (2 801 ou 70,3 %);
- ils présentent majoritairement des contraintes sévères à l'emploi (2 765 ou 69,4 %);
- ce sont pour la plupart des personnes seules (3 485 ou 87,5 %);
- les hommes (2 090 ou 52,5 %) sont légèrement plus nombreux que les femmes (1 893 ou 47,5 %);
- ils sont âgés en moyenne de 42,1 ans;
- en moyenne, la durée cumulative de présence à l'aide financière de dernier recours est de 15 ans et demi (186,7 mois).

## TAUX D'ASSISTANCE SOCIALE AU QUÉBEC

*Données officielles de février 2014*

*Le taux d'assistance sociale de la clientèle des programmes d'assistance sociale âgée de 0 à 64 ans est de 6,7 % en février 2014. En comparaison avec l'année dernière, le taux d'assistance sociale chez les 0 à 64 ans a baissé de 0,1 point de pourcentage, passant de 6,8 % en février 2013 à 6,7 % en février 2014.*

Entre février 2013 et février 2014, le taux d'assistance sociale est demeuré à 6,8 % chez les 18 à 64 ans et est passé de 6,8 % à 6,6 % chez les 0 à 17 ans.

**Les régions ayant les taux d'assistance sociale les plus élevés chez les 0 à 64 ans en février 2014 sont :**

- Mauricie (10,0 %) ;
- Gaspésie – Îles-de-la-Madeleine (9,7 %) ;
- Île-de-Montréal (9,5 %).

**Taux d'assistance sociale différencié selon le sexe**

- ▶ En février 2014, le taux d'assistance sociale pour les 0 à 64 ans est moins élevé chez les femmes que chez les hommes :
  - 6,5 % pour les femmes ;
  - 6,9 % pour les hommes.

## Table des matières

	<b>Page</b>
<b>Taux d'assistance sociale au Québec</b>	1
Taux d'assistance sociale pour l'ensemble de la clientèle	1
Taux d'assistance sociale selon le sexe en février 2014	1
<b>Tableau 1</b>	
Statistiques sur la clientèle prestataire des programmes d'aide financière de dernier recours et du montant des prestations versées aux ménages, 2012-2013 et 2013-2014	2-3
<b>Tableau 2</b>	
Statistiques sur les ménages nouvellement admis aux programmes d'aide financière de dernier recours, 2013-2014	4
<b>Tableau 3</b>	
Statistiques sur les adultes prestataires des programmes d'aide financière de dernier recours, 2013-2014	5-6
<b>Tableau 4</b>	
Statistiques sur les adultes prestataires du Programme d'aide sociale, 2013-2014	7-8
<b>Tableau 5</b>	
Statistiques sur les adultes prestataires du Programme de solidarité sociale, 2013-2014	9-10
<b>Tableau 6</b>	
Statistiques sur les adultes participant au Programme alternative jeunesse, 2013-2014	11-12
<b>Tableau 7</b>	
Statistiques sur les adultes prestataires participant aux programmes d'aide et d'accompagnement sociale, 2013-2014	13-14
Notes relatives aux tableaux	15-16
Lexique	17-18

## TAUX D'ASSISTANCE SOCIALE AU QUÉBEC, 2013-2014

### Taux d'assistance sociale pour l'ensemble de la clientèle<sup>1</sup>

	Nombre de ménages	Nombre d'adultes	Taux d'assistance sociale (18-64 ans)	Nombre d'enfants	Taux d'assistance sociale (0-17 ans)	Nombre de prestataires <sup>4</sup>	Taux d'assistance sociale (0-64 ans)
<b>Évolution</b>							
avril 2013	329 249	360 174	6,8%	103 579	6,8%	463 753	6,8%
mai 2013	327 636	358 290	6,8%	103 170	6,8%	461 460	6,8%
juin 2013	325 111	355 382	6,7%	102 215	6,7%	457 597	6,7%
juillet 2013	324 708	354 784	6,7%	102 316	6,7%	457 100	6,7%
août 2013	324 558	354 661	6,7%	102 877	6,8%	457 538	6,7%
septembre 2013	323 835	353 724	6,7%	102 084	6,7%	455 808	6,7%
octobre 2013	321 980	351 444	6,7%	100 586	6,6%	452 030	6,6%
novembre 2013	322 267	351 536	6,7%	98 853	6,5%	450 389	6,6%
décembre 2013	323 637	352 929	6,7%	98 956	6,5%	451 885	6,6%
janvier 2014	326 364	355 914	6,7%	99 923	6,6%	455 837	6,7%
février 2014	327 264	356 586	6,8%	99 771	6,6%	456 357	6,7%
mars 2014							

### En février 2014

	Nombre de ménages	Nombre d'adultes	Taux d'assistance sociale (18-64 ans)	Nombre d'enfants	Taux d'assistance sociale (0-17 ans)	Nombre de prestataires <sup>4</sup>	Taux d'assistance sociale (0-64 ans)
<b>Région</b>							
01 - Bas-Saint-Laurent	8 342	9 118	7,3%	1 559	4,7%	10 677	6,7%
02 - Saguenay - Lac-St-Jean	11 406	12 295	6,9%	2 200	4,5%	14 495	6,4%
03 - Capitale-Nationale	21 727	23 161	4,9%	4 338	3,6%	27 499	4,6%
04 - Mauricie	15 750	16 911	10,1%	4 032	9,5%	20 943	10,0%
05 - Estrie	14 422	15 658	7,8%	4 059	6,9%	19 717	7,6%
06 - Île-de-Montréal	102 878	114 602	8,8%	41 537	12,0%	156 139	9,5%
07 - Outaouais	14 879	16 179	6,4%	5 047	6,6%	21 226	6,5%
08 - Abitibi-Témiscamingue	5 348	5 761	6,0%	1 162	4,0%	6 923	5,6%
09 - Côte-Nord	2 766	2 932	4,7%	587	3,2%	3 519	4,4%
10 - Nord-du-Québec	967	1 041	3,9%	474	3,3%	1 515	3,7%
11 - Gaspésie - Îles-de-la-Madeleine	5 219	5 870	10,0%	1 143	8,1%	7 013	9,7%
12 - Chaudières-Appalaches	10 674	11 421	4,3%	2 126	2,7%	13 547	3,9%
13 - Laval	10 807	11 958	4,5%	3 857	4,6%	15 815	4,5%
14 - Lanaudière	16 760	18 194	5,7%	5 266	5,4%	23 460	5,7%
15 - Laurentides	19 549	21 078	5,6%	5 323	4,7%	26 401	5,4%
16 - Montérégie	46 762	50 467	5,2%	14 276	4,8%	64 743	5,1%
17 - Centre-du-Québec	10 476	11 340	7,6%	2 765	6,1%	14 105	7,2%
99 - Central <sup>2</sup>	8 532	8 600		20		8 620	

### Taux d'assistance sociale selon le sexe<sup>3</sup> en février 2014

	Nombre d'adultes	Taux d'assistance sociale (18-64 ans)	Nombre d'enfants	Taux d'assistance sociale (0-17 ans)	Nombre de prestataires <sup>4</sup>	Taux d'assistance sociale (0-64 ans)
<b>HOMMES : Ensemble du Québec</b>	188 300	7,0%	50 956	6,6%	239 256	6,9%

<b>Région</b>	Nombre d'adultes	Taux d'assistance sociale (18-64 ans)	Nombre d'enfants	Taux d'assistance sociale (0-17 ans)	Nombre de prestataires <sup>4</sup>	Taux d'assistance sociale (0-64 ans)
01 - Bas-Saint-Laurent	4 985	7,8%	800	4,7%	5 785	7,1%
02 - Saguenay - Lac-St-Jean	6 440	7,0%	1 113	4,5%	7 553	6,5%
03 - Capitale-Nationale	12 637	5,3%	2 179	3,6%	14 816	4,9%
04 - Mauricie	8 994	10,6%	2 068	9,5%	11 062	10,4%
05 - Estrie	8 487	8,4%	2 066	6,8%	10 553	8,0%
06 - Île-de-Montréal	60 055	9,1%	21 296	12,1%	81 351	9,7%
07 - Outaouais	8 352	6,6%	2 563	6,6%	10 915	6,6%
08 - Abitibi-Témiscamingue	3 086	6,2%	602	4,0%	3 688	5,7%
09 - Côte-Nord	1 548	4,8%	309	3,3%	1 857	4,4%
10 - Nord-du-Québec	525	3,8%	249	3,4%	774	3,7%
11 - Gaspésie - Îles-de-la-Madeleine	3 153	10,7%	594	8,3%	3 747	10,2%
12 - Chaudières-Appalaches	6 029	4,4%	1 114	2,7%	7 143	4,0%
13 - Laval	5 992	4,5%	1 943	4,5%	7 935	4,5%
14 - Lanaudière	9 430	5,9%	2 674	5,3%	12 104	5,8%
15 - Laurentides	11 212	5,9%	2 659	4,6%	13 871	5,6%
16 - Montérégie	26 296	5,4%	7 292	4,8%	33 588	5,3%
17 - Centre-du-Québec	6 021	7,8%	1 423	6,1%	7 444	7,4%
99 - Central <sup>2</sup>	5 058		12		5 070	

	Nombre d'adultes	Taux d'assistance sociale (18-64 ans)	Nombre d'enfants	Taux d'assistance sociale (0-17 ans)	Nombre de prestataires <sup>4</sup>	Taux d'assistance sociale (0-64 ans)
<b>FEMMES : Ensemble du Québec</b>	168 286	6,5%	48 803	6,6%	217 089	6,5%

<b>Région</b>	Nombre d'adultes	Taux d'assistance sociale (18-64 ans)	Nombre d'enfants	Taux d'assistance sociale (0-17 ans)	Nombre de prestataires <sup>4</sup>	Taux d'assistance sociale (0-64 ans)
01 - Bas-Saint-Laurent	4 133	6,7%	759	4,7%	4 892	6,3%
02 - Saguenay - Lac-St-Jean	5 855	6,8%	1 085	4,6%	6 940	6,3%
03 - Capitale-Nationale	10 524	4,5%	2 159	3,7%	12 683	4,4%
04 - Mauricie	7 917	9,7%	1 964	9,6%	9 881	9,6%
05 - Estrie	7 171	7,3%	1 993	7,0%	9 164	7,2%
06 - Île-de-Montréal	54 547	8,4%	20 235	11,9%	74 782	9,1%
07 - Outaouais	7 827	6,2%	2 484	6,7%	10 311	6,3%
08 - Abitibi-Témiscamingue	2 675	5,8%	560	3,9%	3 235	5,4%
09 - Côte-Nord	1 384	4,6%	277	3,0%	1 661	4,2%
10 - Nord-du-Québec	516	3,9%	225	3,3%	741	3,7%
11 - Gaspésie - Îles-de-la-Madeleine	2 717	9,3%	549	7,9%	3 266	9,1%
12 - Chaudières-Appalaches	5 392	4,2%	1 012	2,6%	6 404	3,8%
13 - Laval	5 966	4,5%	1 914	4,6%	7 880	4,5%
14 - Lanaudière	8 764	5,6%	2 592	5,4%	11 356	5,6%
15 - Laurentides	9 866	5,3%	2 664	4,8%	12 530	5,2%
16 - Montérégie	24 171	5,1%	6 982	4,8%	31 153	5,0%
17 - Centre-du-Québec	5 319	7,3%	1 341	6,1%	6 660	7,0%
99 - Central <sup>2</sup>	3 542		8		3 550	

**TABLEAU 1**
**Statistiques sur la clientèle prestataire des programmes d'aide financière de dernier recours et du montant des prestations versées aux ménages, 2013-2014 et 2014-2015**
**Ensemble du Québec**

	Nombre de ménages <sup>1</sup>	Variation annuelle	Nombre d'adultes	Nombre d'enfants	Nombre de prestataires	Variation annuelle	Prestation moyenne versée <sup>2</sup>	Prestation totale versée <sup>2</sup>
<b>Évolution</b>								
avril 2013	323 074	-1,6%	353 960	103 579	457 539	-2,3%	745,75 \$	240 933 324,53 \$
mai 2013	321 591	-1,6%	352 206	103 170	455 376	-2,3%	744,26 \$	239 346 146,28 \$
juin 2013	319 103	-1,6%	349 327	102 215	451 542	-2,3%	745,27 \$	237 818 181,76 \$
juillet 2013	318 779	-1,3%	348 810	102 316	451 126	-2,1%	746,95 \$	238 112 990,21 \$
août 2013	318 696	-1,2%	348 753	102 877	451 630	-2,0%	763,00 \$	243 163 754,97 \$
septembre 2013	318 215	-1,2%	348 061	102 084	450 145	-2,1%	745,04 \$	237 083 033,12 \$
octobre 2013	316 334	-1,4%	345 758	100 586	446 344	-2,4%	740,93 \$	234 382 600,09 \$
novembre 2013	316 461	-1,1%	345 690	98 853	444 543	-2,1%	737,60 \$	233 420 057,56 \$
décembre 2013	317 710	-0,9%	346 961	98 956	445 917	-1,9%	738,99 \$	234 785 238,19 \$
janvier 2014	320 454	-0,7%	349 962	99 923	449 885	-1,8%	740,93 \$	238 681 464,89 \$
février 2014	321 831	-0,4%	351 117	99 771	450 888	-1,6%	748,42 \$	240 865 761,87 \$
(e) mars 2014	322 700	-0,1%	352 100	100 000	452 100	-1,2%	748,00 \$	241 379 600,00 \$
(e) avril 2014	324 000	0,3%	353 500	100 400	453 900	-0,8%	747,00 \$	242 028 000,00 \$
mai 2014								
juin 2014								
juillet 2014								
août 2014								
septembre 2014								
octobre 2014								
novembre 2014								
décembre 2014								
janvier 2015								
février 2015								
mars 2015								

	Nombre de ménages <sup>1</sup>	Proportion	Nombre d'adultes	Nombre d'enfants	Nombre de prestataires	Proportion	Prestation moyenne versée <sup>2</sup>	Prestation totale versée <sup>2</sup>
<b>En février 2014</b>	321 831	100,0%	351 117	99 771	450 888	100,0%	748,42 \$	240 865 761,87 \$
<b>Programme</b>								
Programme d'aide sociale	193 817	60,2%	214 896	91 234	306 130	67,9%	673,41 \$	130 518 607,08 \$
Programme de solidarité sociale	128 014	39,8%	136 221	8 537	144 758	32,1%	861,99 \$	110 347 154,79 \$
<b>Situation familiale</b>								
Personnes seules	252 575	78,5%	252 575		252 575	56,0%	725,47 \$	183 235 927,90 \$
Couples sans enfants	12 501	3,9%	25 002		25 002	5,5%	1 044,14 \$	13 052 827,76 \$
Familles monoparentales	38 904	12,1%	38 904	63 010	101 914	22,6%	704,83 \$	27 420 754,12 \$
Couples avec enfants	16 785	5,2%	33 570	36 761	70 331	15,6%	1 009,56 \$	16 945 493,77 \$
Conjoint d'étudiant	1 066	0,3%	1 066		1 066	0,2%	197,71 \$	210 758,32 \$
<b>Type de résidence</b>								
Locataire	151 230	47,0%	172 122	69 346	241 468	53,6%	745,86 \$	112 795 692,96 \$
Locataire HLM ou coopérative	32 534	10,1%	36 565	18 136	54 701	12,1%	774,19 \$	25 187 525,40 \$
Chambreur ou pensionnaire	119 960	37,3%	121 333	8 411	129 744	28,8%	757,69 \$	90 892 853,54 \$
Temporairement sans adresse <sup>2</sup>	2 844	0,9%	2 850	14	2 864	0,6%	708,16 \$	2 013 997,30 \$
Propriété	12 478	3,9%	15 462	3 864	19 326	4,3%	756,53 \$	9 439 954,78 \$
En hébergement	2 785	0,9%	2 785		2 785	0,6%	192,37 \$	535 737,88 \$
<b>Région</b>								
01 - Bas-Saint-Laurent	8 179	2,5%	8 954	1 559	10 513	2,3%	767,60 \$	6 278 214,61 \$
02 - Saguenay - Lac-St-Jean	11 199	3,5%	12 088	2 200	14 288	3,2%	747,68 \$	8 373 297,42 \$
03 - Capitale-Nationale	21 433	6,7%	22 866	4 338	27 204	6,0%	753,84 \$	16 157 010,30 \$
04 - Mauricie	15 382	4,8%	16 543	4 032	20 575	4,6%	750,95 \$	11 551 063,61 \$
05 - Estrie	14 195	4,4%	15 430	4 059	19 489	4,3%	774,76 \$	10 997 759,24 \$
06 - Île-de-Montréal	101 646	31,6%	113 366	41 537	154 903	34,4%	748,96 \$	76 128 997,77 \$
07 - Outaouais	14 455	4,5%	15 749	5 047	20 796	4,6%	740,47 \$	10 703 545,32 \$
08 - Abitibi-Témiscamingue	5 239	1,6%	5 647	1 162	6 809	1,5%	746,07 \$	3 908 651,89 \$
09 - Côte-Nord	2 695	0,8%	2 860	587	3 447	0,8%	752,62 \$	2 028 298,83 \$
10 - Nord-du-Québec	951	0,3%	1 025	474	1 499	0,3%	713,67 \$	678 703,79 \$
11 - Gaspésie - Îles-de-la-Madeleine	5 079	1,6%	5 730	1 143	6 873	1,5%	772,88 \$	3 925 460,59 \$
12 - Chaudières-Appalaches	10 506	3,3%	11 252	2 126	13 378	3,0%	759,07 \$	7 974 741,17 \$
13 - Laval	10 643	3,3%	11 794	3 857	15 651	3,5%	751,29 \$	7 995 956,50 \$
14 - Lanaudière	16 450	5,1%	17 880	5 266	23 146	5,1%	733,12 \$	12 059 798,31 \$
15 - Laurentides	19 200	6,0%	20 723	5 323	26 046	5,8%	743,86 \$	14 282 043,70 \$
16 - Montérégie	45 820	14,2%	49 521	14 276	63 797	14,1%	749,49 \$	34 341 501,07 \$
17 - Centre-du-Québec	10 227	3,2%	11 089	2 765	13 854	3,1%	753,02 \$	7 701 107,94 \$
99 - Central <sup>3</sup>	8 532	2,7%	8 600	20	8 620	1,9%	677,40 \$	5 779 609,83 \$

	Nombre de ménages <sup>1</sup>	Proportion	Nombre d'adultes	Nombre d'enfants	Nombre de prestataires	Proportion	Prestation moyenne versée <sup>2</sup>	Prestation totale versée <sup>2</sup>
<b>Clientèle supplémentaire<sup>4</sup></b>								
Allocations d'aide à l'emploi	6 887	7,5%	7 288	6 431	13 719	10,7%	671,07 \$	4 621 636,11 \$
Allocations de soutien	3 999	4,4%	3 999	633	4 632	3,6%	911,16 \$	3 643 740,92 \$
Revenus de travail <sup>5</sup>	19 719	21,5%	19 858	9 773	29 631	23,1%	664,42 \$	13 101 689,48 \$
Prestations d'assurance-emploi	989	1,1%	990	339	1 329	1,0%	498,31 \$	492 828,40 \$
Contribution parentale	913	1,0%	913		913	0,7%	379,64 \$	346 612,30 \$
Pension alimentaire	10 633	11,6%	10 636	17 374	28 010	21,8%	606,67 \$	6 450 730,17 \$
Régime de rentes du Québec - invalidité	12 251	13,4%	12 270	639	12 909	10,1%	288,92 \$	3 539 618,20 \$
Régime de rentes du Québec - retraite	31 714	34,6%	32 497	1 161	33 658	26,2%	704,53 \$	22 343 421,92 \$
Alternative jeunesse	140	0,2%	197	44	241	0,2%	323,34 \$	45 267,21 \$
Revenus d'autres sources	13 642	14,9%	13 342	2 259	15 601	12,1%	659,87 \$	9 001 954,50 \$
<b>TOTAL DISTINCT<sup>6</sup></b>	91 744	100,0%	93 930	34 510	128 440	100,0%	639,66 \$	58 685 058,29 \$

(e) = Données estimées.



**TABLEAU 1 - SUITE**
**Statistiques sur la clientèle prestataire des programmes d'aide financière de dernier recours et du montant des prestations versées aux ménages, 2013-2014 et 2014-2015**
**Ensemble du Québec**

	Programme d'aide sociale					Programme de solidarité sociale				TOTAL pour Aide financière de dernier recours
	Prestations de base <sup>s</sup>	Allocation pour contraintes temporaires <sup>s</sup>	Allocation mixte	TOTAL	Variation annuelle	Allocation de solidarité sociale	Prestation de base Hébergés	TOTAL	Variation annuelle	
<b>Évolution</b>										
avril 2013	110 603	80 171	3 663	194 437	-2,4%	125 904	2 733	128 637	-0,5%	323 074
mai 2013	109 207	80 160	3 663	193 030	-2,4%	125 832	2 729	128 561	-0,5%	321 591
juin 2013	106 999	79 949	3 709	190 657	-2,3%	125 722	2 724	128 446	-0,5%	319 103
juillet 2013	106 771	79 871	3 707	190 349	-1,9%	125 716	2 714	128 430	-0,4%	318 779
août 2013	107 354	79 284	3 680	190 318	-1,8%	125 657	2 721	128 378	-0,3%	318 696
septembre 2013	108 267	78 183	3 595	190 045	-1,7%	125 445	2 725	128 170	-0,4%	318 215
octobre 2013	116 537	68 684	3 240	188 461	-2,1%	125 422	2 451	127 873	-0,5%	316 334
novembre 2013	116 558	68 830	3 209	188 597	-1,5%	125 311	2 553	127 864	-0,5%	316 461
décembre 2013	117 611	68 935	3 186	189 732	-1,1%	125 322	2 656	127 978	-0,5%	317 710
janvier 2014	120 189	68 986	3 146	192 321	-0,7%	125 450	2 683	128 133	-0,5%	320 454
février 2014	122 085	68 646	3 086	193 817	-0,3%	125 344	2 670	128 014	-0,5%	321 831
(e) mars 2014	123 200	68 400	3 100	194 700	0,1%	125 300	2 700	128 000	-0,5%	322 700
(e) avril 2014	124 400	68 400	3 100	195 900	0,8%	125 400	2 700	128 100	-0,4%	324 000
mai 2014										
juin 2014										
juillet 2014										
août 2014										
septembre 2014										
octobre 2014										
novembre 2014										
décembre 2014										
janvier 2015										
février 2015										
mars 2015										
<b>Total des ménages en février 2014</b>										
Nombre de ménages	122 085	68 646	3 086	193 817	-0,3%	125 344	2 670	128 014	-0,5%	321 831
Proportion du total des ménages prestataires	37,9%	21,3%	1,0%	60,2%		38,9%	0,8%	39,8%		100,0%

**Caractéristiques des ménages en février 2014**

	Programme d'aide sociale					Programme de solidarité sociale				TOTAL pour Aide financière de dernier recours
	Prestation de base (incluant les hébergés)	Alloc. pour contraintes temporaires	Alloc. mixte (2 adultes avec cont. tempo.)	TOTAL	Proportion	Alloc. de solidarité sociale	Prestations de base Hébergés	TOTAL	Proportion	
<b>Programme</b>										
Programme d'aide sociale	122 085	68 646	3 086	193 817	100,0%					193 817
Programme de solidarité sociale						125 344	2 670	128 014	100,0%	128 014
<b>Situation familiale</b>										
Personnes seules	89 972	46 629		136 601	70,5%	113 304	2 670	115 974	90,6%	252 575
Couples sans enfants	2 555	1 568	2 156	6 279	3,2%	6 222		6 222	4,9%	12 501
Familles monoparentales	16 993	18 114		35 107	18,1%	3 797		3 797	3,0%	38 904
Couples avec enfants	11 635	2 235	930	14 800	7,6%	1 985		1 985	1,6%	16 785
Conjoint d'étudiant	930	100		1 030	0,5%	36		36	0,0%	1 066
<b>Type de résidence</b>										
Locataire	62 889	37 726	1 851	102 466	52,9%	48 764		48 764	38,1%	151 230
Locataire HLM ou coopérative	8 376	8 764	450	17 590	9,1%	14 944		14 944	11,7%	32 534
Chambreur ou pensionnaire	46 022	18 074	239	64 335	33,2%	55 625		55 625	43,5%	119 960
Temporairement sans adresse <sup>2</sup>	1 740	461		2 201	1,1%	643		643	0,5%	2 844
Propriété	2 943	3 621	546	7 110	3,7%	5 368		5 368	4,2%	12 478
En hébergement	115			115	0,1%		2 670	2 670	2,1%	2 785
<b>Région</b>										
01 - Bas-Saint-Laurent	2 166	1 573	90	3 829	2,0%	4 350		4 350	3,4%	8 179
02 - Saguenay - Lac-St-Jean	3 891	2 279	98	6 268	3,2%	4 929	2	4 931	3,9%	11 199
03 - Capitale-Nationale	6 910	4 420	154	11 484	5,9%	9 942	7	9 949	7,8%	21 433
04 - Mauricie	5 894	3 471	131	9 496	4,9%	5 885	1	5 886	4,6%	15 382
05 - Estrie	4 729	3 113	146	7 988	4,1%	6 207		6 207	4,8%	14 195
06 - Île-de-Montréal	46 451	22 781	1 072	70 304	36,3%	31 338	4	31 342	24,5%	101 646
07 - Outaouais	5 735	3 156	126	9 017	4,7%	5 438		5 438	4,2%	14 455
08 - Abitibi-Témiscamingue	1 744	1 073	33	2 850	1,5%	2 388	1	2 389	1,9%	5 239
09 - Côte-Nord	849	592	24	1 465	0,8%	1 230		1 230	1,0%	2 695
10 - Nord-du-Québec	437	235	4	676	0,3%	275		275	0,2%	951
11 - Gaspésie - Îles-de-la-Madeleine	1 593	1 013	79	2 685	1,4%	2 391	3	2 394	1,9%	5 079
12 - Chaudières-Appalaches	2 786	2 134	101	5 021	2,6%	5 485		5 485	4,3%	10 506
13 - Laval	4 186	2 245	188	6 619	3,4%	4 024		4 024	3,1%	10 643
14 - Lanaudière	6 499	3 922	162	10 583	5,5%	5 867		5 867	4,6%	16 450
15 - Laurentides	7 352	4 535	177	12 064	6,2%	7 136		7 136	5,6%	19 200
16 - Montérégie	17 115	9 825	396	27 336	14,1%	18 484		18 484	14,4%	45 820
17 - Centre-du-Québec	3 732	2 276	105	6 113	3,2%	4 114		4 114	3,2%	10 227
99 - Central <sup>3</sup>	16	3		19	0,0%	5 861	2 652	8 513	6,7%	8 532
<b>Clientèle supplémentée<sup>4</sup></b>										
Allocations d'aide à l'emploi	6 055	318	7	6 380	12,7%	504	3	507	1,2%	6 887
Allocations de soutien	1 153	34		1 187	2,4%	2 808	4	2 812	6,8%	3 999
Revenus de travail <sup>5</sup>	9 781	5 230	492	15 503	30,8%	4 210	6	4 216	10,2%	19 719
Prestations d'assurance-emploi	543	286	17	846	1,7%	143		143	0,3%	989
Contribution parentale	832	81		913	1,8%					913
Pension alimentaire	4 496	4 569	42	9 107	18,1%	1 523	3	1 526	3,7%	10 633
Régime de rentes du Québec - invalidité	1			1	0,0%	12 248	2	12 250	29,6%	12 251
Régime de rentes du Québec - retraite	50	15 863	1 301	17 214	34,2%	14 241	259	14 500	35,1%	31 714
Alternative jeunesse	123	15	1	139	0,3%	1		1	0,0%	140
Revenus d'autres sources	1 871	1 975	222	4 068	8,1%	9 556	18	9 574	23,1%	13 642
TOTAL DISTINCT <sup>6</sup>	22 956	25 719	1 705	50 380	100,0%	41 071	293	41 364	100,0%	91 744

(e) = Données estimées.

**TABLEAU 2**
**Statistiques sur les ménages nouvellement admis<sup>1</sup> aux programmes d'aide financière de dernier recours selon la raison de la demande, 2013-2014**
**Ensemble du Québec**

	Fin des prestations d'assurance-emploi	Perte d'emploi sans assurance-emploi	Prestations d'assurance-emploi insuffisante	Perte du conjoint	Fin des études à temps complet	Revenus insuffisants	En attente de revenus	Autres raisons	TOTAL	
									Nombre de ménages	Variation annuelle (Nbre de ménages)
<b>Evolution du nombre de ménages</b>										
avril 2013	1 226	989	552	329	407	1 409	78	1 597	6 587	7,6%
mai 2013	1 136	924	493	307	493	1 377	58	1 510	6 298	-1,0%
juin 2013	1 039	933	507	333	437	1 353	47	1 463	6 112	0,4%
juillet 2013	1 282	1 237	738	397	428	1 646	70	1 771	7 569	9,3%
août 2013	1 099	1 037	611	362	322	1 452	62	1 621	6 566	-2,2%
septembre 2013	1 063	1 212	668	381	338	1 651	60	1 660	7 033	11,0%
octobre 2013	1 093	1 261	665	347	374	1 695	75	1 718	7 228	0,6%
novembre 2013	1 017	1 362	819	353	358	1 724	66	1 540	7 239	6,4%
décembre 2013	944	1 327	752	293	379	1 500	55	1 646	6 896	14,7%
janvier 2014	1 212	1 572	926	367	452	1 777	74	1 664	8 044	2,7%
février 2014	1 020	1 169	662	342	438	1 581	66	1 510	6 788	3,0%
mars 2014										

<b>Clientèle totale nouvellement admise<sup>1</sup> en février 2014</b>										
Nombre de ménages	1 020	1 169	662	342	438	1 581	66	1 510	6 788	3,0%
Proportion du total des ménages nouvellement admis	15,0%	17,2%	9,8%	5,0%	6,5%	23,3%	1,0%	22,2%	100,0%	
Nombre d'adultes	1 103	1 250	716	344	453	1 739	71	1 644	7 320	2,3%
Nombre d'enfants	345	275	173	315	188	402	17	338	2 053	-7,9%
Nombre de prestataires	1 448	1 525	889	659	641	2 141	88	1 982	9 373	-0,2%

<b>Caractéristiques des ménages nouvellement admis<sup>1</sup> en février 2014</b>										
	Fin des prestations d'assurance-emploi	Perte d'emploi sans assurance-emploi	Prestations d'assurance-emploi insuffisante	Perte du conjoint	Fin des études à temps complet	Revenus insuffisants	En attente de revenus	Autres raisons	TOTAL	
									Nombre de ménages	Proportion
<b>Programme</b>										
Programme d'aide sociale	985	1 140	642	326	429	1 422	63	1 277	6 284	92,6%
Programme de solidarité sociale	34	29	20	15	9	159	3	230	499	7,4%
Programme inconnu	1			1				3	5	0,1%
<b>Type d'allocation</b>										
Prestation de base (incluant les hébergés)	730	956	513	152	333	1 116	39	945	4 784	70,5%
Alloc. pour contraintes temporaires	242	178	127	173	96	295	24	317	1 452	21,4%
Alloc. mixte (2 adultes avec cont. tempo.)	13	6	2	1		11		15	48	0,7%
Alloc. de solidarité sociale	34	28	20	15	9	152	3	223	484	7,1%
Prestations de base Hébergés		1				7		7	15	0,2%
Inconnu	1			1				3	5	0,1%
<b>Situation familiale</b>										
Personnes seules	783	973	530	169	316	1 268	53	1 238	5 330	78,5%
Couples sans enfants	23	27	22	1	2	61	2	50	188	2,8%
Familles monoparentales	152	114	77	171	104	146	7	127	898	13,2%
Couples avec enfants	60	54	32	1	13	97	3	84	344	5,1%
Conjoint d'étudiant	2	1	1		3	9	1	11	28	0,4%
<b>Type de résidence</b>										
Locataire	603	592	355	129	214	620	38	513	3 064	45,1%
Locataire HLM ou coopérative	34	35	25	17	27	52	1	52	243	3,6%
Chambreur ou pensionnaire	319	491	256	182	185	801	21	823	3 078	45,3%
Temporairement sans adresse <sup>2</sup>	5	6	5	3		47	1	61	128	1,9%
Propriété	59	43	21	11	12	53	5	28	232	3,4%
En hébergement		2				8		33	43	0,6%
<b>Région</b>										
01 - Bas-Saint-Laurent	23	34	12	8	8	41	8	26	160	2,4%
02 - Saguenay - Lac-St-Jean	50	52	26	14	37	57	3	33	272	4,0%
03 - Capitale-Nationale	54	86	39	24	24	104	2	108	441	6,5%
04 - Mauricie	62	54	31	18	30	111	1	52	359	5,3%
05 - Estrie	59	53	37	12	26	84	1	62	334	4,9%
06 - Île-de-Montréal	269	287	185	72	143	484	19	578	2 037	30,0%
07 - Outaouais	65	68	63	20	18	113	2	43	392	5,8%
08 - Abitibi-Témiscamingue	28	40	17	10	6	28		14	143	2,1%
09 - Côte-Nord	12	18	6	8	4	13	1	12	74	1,1%
10 - Nord-du-Québec	3	7	1	3		17		10	41	0,6%
11 - Gaspésie - Îles-de-la-Madeleine	21	15	7	5	8	33	1	11	101	1,5%
12 - Chaudières-Appalaches	27	30	34	17	10	58	2	41	219	3,2%
13 - Laval	35	48	18	14	13	23	3	91	245	3,6%
14 - Lanaudière	50	58	26	23	20	82	5	43	307	4,5%
15 - Laurentides	73	102	40	24	20	60	6	103	428	6,3%
16 - Montérégie	156	164	114	57	60	220	11	179	961	14,2%
17 - Centre-du-Québec	33	50	6	13	11	23	1	80	217	3,2%
99 - Central <sup>3</sup>		3				30		24	57	0,8%

**TABLEAU 3**
**Statistiques sur les adultes prestataires<sup>1</sup> des programmes d'aide financière de dernier recours, 2013-2014**
**Ensemble du Québec**

	Nombre d'adultes <sup>1</sup>	Variation annuelle	Programme d'aide sociale			Programme de solidarité sociale		
			Sans contraintes	Contraintes temporaires	TOTAL	Contraintes sévères	Conjoints sans contraintes sévères	TOTAL
<b>Évolution</b>								
avril 2013	353 960	-1,9%	126 576	90 277	216 853	129 904	7 203	137 107
mai 2013	352 206	-1,9%	125 074	90 147	215 221	129 809	7 176	136 985
juin 2013	349 327	-1,9%	122 597	89 910	212 507	129 698	7 122	136 820
juillet 2013	348 810	-1,6%	122 456	89 561	212 017	129 695	7 098	136 793
août 2013	348 753	-1,6%	123 207	88 803	212 010	129 640	7 103	136 743
septembre 2013	348 061	-1,5%	123 732	87 826	211 558	129 427	7 076	136 503
octobre 2013	345 758	-1,8%	132 476	77 100	209 576	129 132	7 050	136 182
novembre 2013	345 690	-1,5%	132 357	77 217	209 574	129 099	7 017	136 116
décembre 2013	346 961	-1,3%	133 496	77 276	210 772	129 198	6 991	136 189
janvier 2014	349 962	-1,2%	136 497	77 090	213 587	129 341	7 034	136 375
février 2014	351 117	-0,9%	138 189	76 707	214 896	129 212	7 009	136 221
mars 2014								
<b>Total des adultes en février 2014</b>								
Nombre d'adultes	351 117	-0,9%	138 189	76 707	214 896	129 212	7 009	136 221
Proportion du total des adultes prestataires	100,0%		39,4%	21,8%	61,2%	36,8%	2,0%	38,8%

**Caractéristiques des adultes en février 2014**

	Nombre d'adultes <sup>1</sup>	Proportion	Programme d'aide sociale			Programme de solidarité sociale		
			Sans contraintes	Contraintes temporaires	TOTAL	Contraintes sévères	Conjoints sans contraintes sévères	TOTAL
<b>Situation familiale</b>								
Personnes seules	252 575	71,9%	89 320	47 281	136 601	115 974		115 974
Couples sans enfants	25 002	7,1%	6 462	6 096	12 558	7 307	5 137	12 444
Familles monoparentales	38 904	11,1%	16 082	19 025	35 107	3 797		3 797
Couples avec enfants	33 570	9,6%	25 400	4 200	29 600	2 098	1 872	3 970
Conjoint d'étudiant	1 066	0,3%	925	105	1 030	36		36
<b>Sexe</b>								
Hommes	185 709	52,9%	80 727	32 694	113 421	69 007	3 281	72 288
Femmes	165 408	47,1%	57 462	44 013	101 475	60 205	3 728	63 933
<b>Age</b>								
Moins de 20 ans	7 173	2,0%	3 815	1 033	4 848	2 311	14	2 325
De 20 à 24 ans	25 081	7,1%	13 012	5 095	18 107	6 870	104	6 974
De 25 à 29 ans	28 404	8,1%	15 723	5 603	21 326	6 885	193	7 078
De 30 à 34 ans	33 164	9,4%	19 074	5 708	24 782	8 093	289	8 382
De 35 à 39 ans	33 555	9,6%	19 610	4 644	24 254	8 880	421	9 301
De 40 à 44 ans	34 001	9,7%	19 665	3 727	23 392	10 026	583	10 609
De 45 à 49 ans	41 402	11,8%	21 500	3 483	24 983	15 481	938	16 419
De 50 à 54 ans	49 836	14,2%	22 109	3 573	25 682	22 790	1 364	24 154
55 ans et plus	98 501	28,1%	3 681	43 841	47 522	47 876	3 103	50 979
<b>Niveau de scolarité atteint<sup>2</sup></b>								
Primaire	26 822	7,6%	7 728	6 574	14 302	11 664	856	12 520
Secondaire I à IV	128 392	36,6%	59 044	28 022	87 066	38 377	2 949	41 326
Secondaire V	68 643	19,5%	28 934	17 626	46 560	20 786	1 297	22 083
Collégiale	20 889	5,9%	8 862	4 880	13 742	6 908	239	7 147
Universitaire	19 696	5,6%	9 980	4 739	14 719	4 764	213	4 977
Inconnue	86 675	24,7%	23 641	14 866	38 507	46 713	1 455	48 168
<b>Diplôme maximum obtenu</b>								
Aucun diplôme	173 995	49,6%	74 492	39 555	114 047	55 757	4 191	59 948
Secondaire - DES	42 016	12,0%	17 801	10 681	28 482	12 867	667	13 534
Secondaire - DEP	13 298	3,8%	5 693	3 192	8 885	4 128	285	4 413
Secondaire - ASP	1 410	0,4%	570	336	906	471	33	504
Collégial - AEC	3 275	0,9%	1 438	869	2 307	934	34	968
Collégial - DEC général	7 728	2,2%	3 140	1 816	4 956	2 697	75	2 772
Collégial - DEC professionnel	1 799	0,5%	778	471	1 249	530	20	550
Universitaire - Certificat	7 610	2,2%	3 923	1 829	5 752	1 782	76	1 858
Universitaire - Baccalauréat	1 873	0,5%	1 145	432	1 577	283	13	296
Universitaire - Maîtrise ou Doctorat	23	0,0%	3	11	14	9		9
Inconnu	98 090	27,9%	29 206	17 515	46 721	49 754	1 615	51 369
<b>Durée cumulative</b>								
Premier mois	2 447	0,7%	1 809	479	2 288	152	7	159
De 2 à 5 mois	10 296	2,9%	7 458	2 149	9 607	658	31	689
De 6 à 11 mois	11 971	3,4%	7 946	2 742	10 688	1 196	87	1 283
De 12 à 23 mois	20 631	5,9%	12 914	4 862	17 776	2 686	169	2 855
De 24 à 47 mois	34 454	9,8%	19 601	8 623	28 224	5 857	373	6 230
De 48 à 119 mois	75 728	21,6%	36 643	18 422	55 065	19 447	1 216	20 663
120 mois et plus	195 590	55,7%	51 818	39 430	91 248	99 216	5 126	104 342
<b>Types de contraintes à l'emploi</b>								
Sans contraintes	138 189	39,4%	138 189		138 189			
Contraintes temporaires	76 707	21,8%		76 707	76 707			
Contraintes sévères	129 212	36,8%				129 212		129 212
Conjoints sans contraintes sévères	7 009	2,0%					7 009	7 009
<b>Région</b>								
01 - Bas-Saint-Laurent	8 954	2,6%	2 403	1 768	4 171	4 415	368	4 783
02 - Saguenay - Lac-St-Jean	12 088	3,4%	4 249	2 517	6 766	4 995	327	5 322
03 - Capitale-Nationale	22 866	6,5%	7 611	4 821	12 432	10 022	412	10 434
04 - Mauricie	16 543	4,7%	6 448	3 788	10 236	5 944	363	6 307
05 - Estrie	15 430	4,4%	5 346	3 452	8 798	6 286	346	6 632
06 - Île-de-Montréal	113 366	32,3%	54 010	26 150	80 160	31 553	1 653	33 206
07 - Outaouais	15 749	4,5%	6 426	3 452	9 878	5 502	369	5 871
08 - Abitibi-Témiscamingue	5 647	1,6%	1 909	1 159	3 068	2 418	161	2 579
09 - Côte-Nord	2 860	0,8%	910	648	1 558	1 244	58	1 302
10 - Nord-du-Québec	1 025	0,3%	491	247	738	275	12	287
11 - Gaspésie - Îles-de-la-Madeleine	5 730	1,6%	1 859	1 178	3 037	2 430	263	2 693
12 - Chaudières-Appalaches	11 252	3,2%	3 050	2 357	5 407	5 551	294	5 845
13 - Laval	11 794	3,4%	4 862	2 650	7 512	4 043	239	4 282
14 - Lanaudière	17 880	5,1%	7 322	4 288	11 610	5 921	349	6 270
15 - Laurentides	20 723	5,9%	8 124	4 953	13 077	7 204	442	7 646
16 - Montérégie	49 521	14,1%	19 037	10 757	29 794	18 690	1 037	19 727
17 - Centre-du-Québec	11 089	3,2%	4 117	2 518	6 635	4 171	283	4 454
99 - Central <sup>3</sup>	8 600	2,4%	15	4	19	8 548	33	8 581

**TABLEAU 3 (SUITE)**
**Statistiques sur les adultes prestataires<sup>1</sup> des programmes d'aide financière de dernier recours, 2013-2014**
**Ensemble du Québec**

	Demandeurs d'asile	NHC - moins de 5 ans	NHC - 5 ans et plus	Total Nés hors du Canada	Femmes	Hommes	Moins de 25 ans	Durée consécutive de moins de 2 ans	Âge moyen (années)	Durée cumulative moyenne (mois)
<b>Evolution</b>										
avril 2013	4 966	15 596	49 207	69 769	168 112	185 848	31 629	106 612	44,4	167,7
mai 2013	4 747	15 495	49 206	69 448	167 477	184 729	31 153	105 406	44,5	168,3
juin 2013	4 560	15 215	49 090	68 865	166 674	182 653	30 621	103 286	44,5	169,2
juillet 2013	4 490	15 089	49 315	68 894	166 616	182 194	30 589	103 105	44,5	169,4
août 2013	4 334	15 038	49 320	68 692	166 445	182 308	30 631	103 388	44,5	169,4
septembre 2013	4 227	14 850	49 316	68 393	166 030	182 031	30 729	103 139	44,6	169,6
octobre 2013	4 175	14 378	49 125	67 678	164 657	181 101	30 454	101 465	44,6	170,2
novembre 2013	4 082	14 231	49 114	67 427	164 208	181 482	30 468	101 864	44,6	170,2
décembre 2013	4 037	14 412	49 193	67 642	164 318	182 643	30 726	103 069	44,6	170,0
janvier 2014	3 995	14 561	49 557	68 113	165 144	184 818	31 351	105 792	44,5	169,2
février 2014	3 879	14 135	49 659	67 673	165 408	185 709	32 254	107 122	44,5	168,8
mars 2014										
<b>Total des adultes en février 2014</b>										
Nombre d'adultes	3 879	14 135	49 659	67 673	165 408	185 709	32 254	107 122	44,5	168,8
Proportion du total des adultes prestataires	1,1%	4,0%	14,1%	19,3%	47,1%	52,9%	9,2%	30,5%		

**Caractéristiques des adultes en février 2014**

	Demandeurs d'asile	NHC - moins de 5 ans	NHC - 5 ans et plus	Total Nés hors du Canada	Femmes	Hommes	Moins de 25 ans	Durée consécutive de moins de 2 ans	Âge moyen (années)	Durée cumulative moyenne (mois)
<b>Situation familiale</b>										
Personnes seules	2 200	3 753	25 763	31 716	100 900	151 675	24 796	72 764	45,5	182,0
Couples sans enfants	482	1 336	4 477	6 295	12 504	12 498	669	6 026	52,4	207,0
Familles monoparentales	404	1 388	8 144	9 936	34 476	4 428	4 489	14 646	37,3	118,6
Couples avec enfants	792	6 954	11 059	18 805	16 804	16 766	2 256	12 981	39,4	103,3
Conjoint d'étudiant	1	704	216	921	724	342	44	705	36,0	38,6
<b>Sexe</b>										
Hommes	1 975	6 113	23 657	31 745		185 709	16 796	60 035	44,4	162,9
Femmes	1 904	8 022	26 002	35 928	165 408		15 458	47 087	44,5	175,4
<b>Âge</b>										
Moins de 20 ans	72	262	350	684	3 367	3 806	7 173	6 965	18,5	9,8
De 20 à 24 ans	424	883	1 612	2 919	12 091	12 990	25 081	13 502	22,1	32,3
De 25 à 29 ans	545	1 570	2 805	4 920	13 483	14 921	13 186	27,1	60,6	
De 30 à 34 ans	599	2 913	4 033	7 545	15 881	17 283	13 677	32,1	89,5	
De 35 à 39 ans	506	3 316	4 925	8 747	15 957	17 598	12 395	37,0	119,5	
De 40 à 44 ans	425	2 412	6 177	9 014	15 820	18 181	10 975	42,1	154,8	
De 45 à 49 ans	329	1 136	6 827	8 292	18 506	22 896	10 756	47,1	197,6	
De 50 à 54 ans	245	532	7 208	7 985	22 972	26 864	10 492	52,0	230,7	
55 ans et plus	734	1 111	15 722	17 567	47 331	51 170	15 174	59,6	251,3	
<b>Niveau de scolarité atteint<sup>2</sup></b>										
Primaire	29	1 059	4 853	5 941	12 897	13 925	2 130	5 593	48,1	224,5
Secondaire I à IV	35	1 093	10 390	11 518	57 146	71 246	14 418	39 611	42,8	181,5
Secondaire V	60	1 349	9 809	11 218	33 086	35 557	2 953	23 397	46,2	162,0
Collégiale	15	1 083	3 720	4 818	9 946	10 943	444	7 447	46,4	145,5
Universitaire	46	3 899	6 189	10 134	8 704	10 992	87	8 568	47,3	115,5
Inconnue	3 694	5 652	14 698	24 044	43 629	43 046	12 222	22 506	43,3	155,9
<b>Diplôme maximum obtenu</b>										
Aucun diplôme	108	2 903	20 718	23 729	79 266	94 729	17 400	50 982	44,1	185,9
Secondaire - DES	16	596	4 227	4 839	20 482	21 534	1 929	14 879	45,1	155,1
Secondaire - DEP	1	123	891	1 015	6 065	7 233	332	4 629	47,3	180,4
Secondaire - ASP		9	121	130	529	881	41	434	48,0	182,8
Collégial - AEC	1	70	468	539	1 569	1 706	33	1 344	47,5	136,9
Collégial - DEC général	1	424	1 066	1 491	3 675	4 053	100	2 800	47,2	142,1
Collégial - DEC professionnel	5	122	480	607	836	963	7	731	48,7	133,3
Universitaire - Certificat	9	1 626	2 125	3 760	3 523	4 087	36	3 448	46,9	106,2
Universitaire - Baccalauréat	1	560	728	1 289	774	1 099	3	1 006	46,7	75,7
Universitaire - Maîtrise ou Doctorat			10	10	6	17			57,0	204,7
Inconnu	3 737	7 702	18 825	30 264	48 683	49 407	12 373	26 869	43,8	153,0
<b>Durée cumulative</b>										
Premier mois	108	425	253	786	1 108	1 339	1 065	2 447	29,8	1,0
De 2 à 5 mois	554	2 079	1 061	3 694	4 609	5 687	4 318	10 296	30,5	3,5
De 6 à 11 mois	584	2 475	1 362	4 421	5 468	6 503	4 505	11 971	31,8	8,4
De 12 à 23 mois	1 145	3 421	2 674	7 240	9 578	11 053	6 869	20 631	33,2	17,3
De 24 à 47 mois	917	4 593	5 291	10 801	15 937	18 517	9 173	15 257	35,6	35,1
De 48 à 119 mois	502	1 142	16 770	18 414	34 169	41 559	6 323	23 609	40,4	81,2
120 mois et plus	69		22 248	22 317	94 539	101 051	1	22 911	50,5	262,9
<b>Types de contraintes à l'emploi</b>										
Sans contraintes	2 857	11 500	24 137	38 494	57 462	80 727	16 827	65 818	38,5	109,7
Contraintes temporaires	861	2 213	14 621	17 695	44 013	32 694	6 128	25 918	49,3	155,0
Contraintes sévères	138	285	9 766	10 189	60 205	69 007	9 181	14 263	47,7	237,6
Conjoints sans contraintes sévères	23	137	1 135	1 295	3 728	3 281	118	1 123	51,1	217,2
<b>Région</b>										
01 - Bas-Saint-Laurent		10	59	69	4 051	4 903	673	2 239	46,9	210,9
02 - Saguenay - Lac-St-Jean		20	75	95	5 748	6 340	1 195	3 456	45,0	201,8
03 - Capitale-Nationale	1	1 027	1 231	2 259	10 352	12 514	1 807	6 424	45,8	190,8
04 - Mauricie	1	155	296	452	7 719	8 824	1 681	4 551	44,5	192,5
05 - Estrie	2	626	918	1 546	7 066	8 364	1 607	4 481	44,1	172,0
06 - Île-de-Montréal	3 840	9 194	37 060	50 094	53 865	59 501	8 285	36 487	44,6	146,2
07 - Outaouais	3	463	1 155	1 621	7 586	8 163	1 705	5 167	43,2	158,7
08 - Abitibi-Témiscamingue		3	41	44	2 602	3 045	540	1 803	44,8	188,5
09 - Côte-Nord		2	12	14	1 350	1 510	264	893	45,4	207,1
10 - Nord-du-Québec			4	4	505	520	157	511	39,0	132,9
11 - Gaspésie - Îles-de-la-Madeleine		1	18	19	2 656	3 074	498	1 623	46,1	211,1
12 - Chaudières-Appalaches		23	142	165	5 300	5 952	927	2 952	45,9	192,4
13 - Laval	7	760	3 341	4 108	5 867	5 927	1 168	3 895	44,0	140,2
14 - Lanaudière		289	579	868	8 593	9 287	2 243	5 702	43,0	162,8
15 - Laurentides	1	185	671	857	9 678	11 045	2 326	6 854	43,4	160,1
16 - Montérégie	9	1 216	3 366	4 591	23 738	25 783	5 561	15 264	43,3	163,4
17 - Centre-du-Québec		150	281	431	5 190	5 899	1 182	3 268	43,9	173,0
99 - Central <sup>3</sup>	15	11	410	436	3 542	5 058	435	1 552	48,8	302,9

**TABLEAU 4 - Statistiques sur les adultes prestataires<sup>1</sup> du Programme d'aide sociale, 2013-2014**
**Ensemble du Québec**

	Nombre d'adultes <sup>1</sup>	Variation annuelle	Sans contraintes	Contraintes temporaires					TOTAL contraintes temporaires
				État de santé	Grossesse ou enfant à charge <sup>3</sup>	Enfant handicapé <sup>4</sup>	Âge <sup>5</sup>	Autres	
<b>Évolution</b>									
avril 2013	216 853	-2,7%	126 576	14 176	26 254	1 923	46 486	1 438	90 277
mai 2013	215 221	-2,7%	125 074	14 002	26 420	1 921	46 396	1 408	90 147
juin 2013	212 507	-2,6%	122 597	13 818	26 440	1 940	46 327	1 385	89 910
juillet 2013	212 017	-2,3%	122 456	13 642	26 394	1 946	46 192	1 387	89 561
août 2013	212 010	-2,2%	123 207	13 566	26 308	1 953	45 573	1 403	88 803
septembre 2013	211 558	-2,1%	123 732	13 284	26 073	1 947	45 125	1 397	87 826
octobre 2013	209 576	-2,6%	132 476	13 508	15 447	2 127	44 603	1 415	77 100
novembre 2013	209 574	-2,1%	132 357	14 021	15 584	2 105	44 088	1 419	77 217
décembre 2013	210 772	-1,7%	133 496	14 270	15 706	2 135	43 737	1 428	77 276
janvier 2014	213 587	-1,4%	136 497	14 167	15 927	2 157	43 421	1 418	77 090
février 2014	214 896	-1,1%	138 189	13 923	16 143	2 157	43 023	1 461	76 707
mars 2014									
<b>Total des adultes en février 2014</b>									
Nombre d'adultes	214 896	-1,1%	138 189	13 923	16 143	2 157	43 023	1 461	76 707
Proportion du total des adultes prestataires	100,0%		64,3%	6,5%	7,5%	1,0%	20,0%	0,7%	35,7%

**Caractéristiques des adultes en février 2014**

	Nombre d'adultes <sup>1</sup>	Proportion	Sans contraintes	Contraintes temporaires					TOTAL contraintes temporaires
				État de santé	Grossesse ou enfant à charge <sup>3</sup>	Enfant handicapé <sup>4</sup>	Âge <sup>5</sup>	Autres	
<b>Situation familiale</b>									
Personnes seules	136 601	63,6%	89 320	11 154	497		34 482	1 148	47 281
Couples sans enfants	12 558	5,8%	6 462	393	95		5 543	65	6 096
Familles monoparentales	35 107	16,3%	16 082	1 709	14 452	1 404	1 282	178	19 025
Couples avec enfants	29 600	13,8%	25 400	650	1 040	735	1 706	69	4 200
Conjoint d'étudiant	1 030	0,5%	925	17	59	18	10	1	105
<b>Sexe</b>									
Hommes	113 421	52,8%	80 727	7 140	1 079	311	23 586	578	32 694
Femmes	101 475	47,2%	57 462	6 783	15 064	1 846	19 437	883	44 013
<b>Âge</b>									
Moins de 20 ans	4 848	2,3%	3 815	243	784			6	1 033
De 20 à 24 ans	18 107	8,4%	13 012	1 070	3 971	16		38	5 095
De 25 à 29 ans	21 326	9,9%	15 723	1 232	4 185	142		44	5 603
De 30 à 34 ans	24 782	11,5%	19 074	1 639	3 567	398		104	5 708
De 35 à 39 ans	24 254	11,3%	19 610	1 722	2 266	524		132	4 644
De 40 à 44 ans	23 392	10,9%	19 665	2 004	1 004	525		194	3 727
De 45 à 49 ans	24 983	11,6%	21 500	2 505	293	344		341	3 483
De 50 à 54 ans	25 682	12,0%	22 109	2 799	71	186		517	3 573
55 ans et plus	47 522	22,1%	3 681	709	2	22	43 023	85	43 841
<b>Niveau de scolarité atteint<sup>2</sup></b>									
Primaire	14 302	6,7%	7 728	557	670	78	5 197	72	6 574
Secondaire I à IV	87 066	40,5%	59 044	5 869	7 164	901	13 431	657	28 022
Secondaire V	46 560	21,7%	28 934	3 657	2 999	500	10 104	366	17 626
Collégiale	13 742	6,4%	8 862	1 108	714	143	2 814	101	4 880
Universitaire	14 719	6,8%	9 980	725	507	119	3 333	55	4 739
Inconnue	38 507	17,9%	23 641	2 007	4 089	416	8 144	210	14 866
<b>Diplôme maximum obtenu</b>									
Aucun diplôme	114 047	53,1%	74 492	7 094	8 543	1 115	22 005	798	39 555
Secondaire - DES	28 482	13,3%	17 801	2 464	2 056	318	5 603	240	10 681
Secondaire - DEP	8 885	4,1%	5 693	827	482	90	1 708	85	3 192
Secondaire - ASP	906	0,4%	570	63	36	12	221	4	336
Collégial - AEC	2 307	1,1%	1 438	217	110	21	501	20	869
Collégial - DEC général	4 956	2,3%	3 140	424	216	49	1 091	36	1 816
Collégial - DEC professionnel	1 249	0,6%	778	103	38	8	313	9	471
Universitaire - Certificat	5 752	2,7%	3 923	298	204	48	1 261	18	1 829
Universitaire - Baccalauréat	1 577	0,7%	1 145	50	50	10	321	1	432
Universitaire - Maîtrise ou Doctorat	14	0,0%	3				11		11
Inconnu	46 721	21,7%	29 206	2 383	4 408	486	9 988	250	17 515
<b>Durée cumulative</b>									
Premier mois	2 288	1,1%	1 809	184	199	5	80	11	479
De 2 à 5 mois	9 607	4,5%	7 458	827	911	16	371	24	2 149
De 6 à 11 mois	10 688	5,0%	7 946	832	1 256	38	588	28	2 742
De 12 à 23 mois	17 776	8,3%	12 914	1 228	2 276	59	1 255	44	4 862
De 24 à 47 mois	28 224	13,1%	19 601	1 896	3 707	180	2 746	94	8 623
De 48 à 119 mois	55 065	25,6%	36 643	3 785	5 303	682	8 353	299	18 422
120 mois et plus	91 248	42,5%	51 818	5 171	2 491	1 177	29 630	961	39 430
<b>Types de contraintes à l'emploi</b>									
Sans contraintes	138 189	64,3%	138 189						
État de santé	13 923	6,5%		13 923					13 923
Grossesse ou enfant à charge <sup>3</sup>	16 143	7,5%			16 143				16 143
Enfant handicapé <sup>4</sup>	2 157	1,0%				2 157			2 157
Âge <sup>5</sup>	43 023	20,0%					43 023		43 023
Autres	1 461	0,7%						1 461	1 461
<b>Région</b>									
01 - Bas-Saint-Laurent	4 171	1,9%	2 403	381	262	40	1 029	56	1 768
02 - Saguenay - Lac-St-Jean	6 766	3,1%	4 249	421	389	65	1 583	59	2 517
03 - Capitale-Nationale	12 432	5,8%	7 611	974	709	125	2 904	109	4 821
04 - Mauricie	10 236	4,8%	6 448	687	753	90	2 180	78	3 788
05 - Estrie	8 798	4,1%	5 346	977	659	95	1 671	50	3 452
06 - Île-de-Montréal	80 160	37,3%	54 010	3 317	5 577	781	16 098	377	26 150
07 - Outaouais	9 878	4,6%	6 426	673	1 022	90	1 597	70	3 452
08 - Abitibi-Témiscamingue	3 068	1,4%	1 909	210	257	10	640	42	1 159
09 - Côte-Nord	1 558	0,7%	910	112	137	16	368	15	648
10 - Nord-du-Québec	738	0,3%	491	33	128	5	80	1	247
11 - Gaspésie - Îles-de-la-Madeleine	3 037	1,4%	1 859	200	170	28	718	62	1 178
12 - Chaudières-Appalaches	5 407	2,5%	3 050	546	348	68	1 354	41	2 357
13 - Laval	7 512	3,5%	4 862	374	534	65	1 624	53	2 650
14 - Lanaudière	11 610	5,4%	7 322	971	957	143	2 124	93	4 288
15 - Laurentides	13 077	6,1%	8 124	1 230	1 058	131	2 447	87	4 953
16 - Montérégie	29 794	13,9%	19 037	2 232	2 656	352	5 297	220	10 757
17 - Centre-du-Québec	6 635	3,1%	4 117	583	526	53	1 308	48	2 518
99 - Centraf <sup>6</sup>	19	0,0%	15	2	1		1		4



**TABLEAU 4 (SUITE) - Statistiques sur les adultes prestataires<sup>1</sup> du Programme d'aide sociale, 2013-2014**
**Ensemble du Québec**

	Demandeurs d'asile	NHC - moins de 5 ans	NHC - 5 ans et plus	Total Nés hors du Canada	Femmes	Hommes	Moins de 25 ans	Durée consécutive de moins de 2 ans	Âge moyen (années)	Durée cumulative moyenne (mois)
<b>Évolution</b>										
avril 2013	4 812	15 133	38 608	58 553	103 273	113 580	22 488	90 998	42,2	125,3
mai 2013	4 586	15 031	38 578	58 195	102 728	112 493	21 998	89 842	42,3	125,9
juin 2013	4 402	14 741	38 447	57 590	102 020	110 487	21 480	87 831	42,4	126,7
juillet 2013	4 328	14 626	38 628	57 582	102 008	110 009	21 427	87 650	42,4	126,8
août 2013	4 176	14 579	38 604	57 359	101 947	110 063	21 502	87 925	42,4	126,7
septembre 2013	4 070	14 405	38 584	57 059	101 701	109 857	21 548	87 751	42,4	126,9
octobre 2013	4 016	13 930	38 324	56 270	100 510	109 066	21 248	86 284	42,5	127,6
novembre 2013	3 924	13 793	38 289	56 006	100 161	109 413	21 252	86 607	42,5	127,6
décembre 2013	3 878	13 983	38 344	56 205	100 300	110 472	21 504	87 795	42,5	127,2
janvier 2014	3 832	14 130	38 664	56 626	101 107	112 480	22 107	90 355	42,4	126,2
février 2014	3 718	13 713	38 758	56 189	101 475	113 421	22 955	91 736	42,3	125,8
mars 2014										
<b>Total des adultes en février 2014</b>										
Nombre d'adultes	3 718	13 713	38 758	56 189	101 475	113 421	22 955	91 736	42,3	125,8
Proportion du total des adultes prestataires	1,7%	6,4%	18,0%	26,1%	47,2%	52,8%	10,7%	42,7%		

**Caractéristiques des adultes en février 2014**

	Demandeurs d'asile	NHC - moins de 5 ans	NHC - 5 ans et plus	Total Nés hors du Canada	Femmes	Hommes	Moins de 25 ans	Durée consécutive de moins de 2 ans	Âge moyen (années)	Durée cumulative moyenne (mois)
<b>Situation familiale</b>										
Personnes seules	2 089	3 565	17 967	23 621	48 464	88 137	15 797	60 124	43,8	134,5
Couples sans enfants	449	1 226	3 146	4 821	6 276	6 282	568	4 409	50,8	160,6
Familles monoparentales	400	1 371	7 513	9 284	31 211	3 896	4 418	14 176	36,5	109,9
Couples avec enfants	779	6 850	9 929	17 558	14 816	14 784	2 129	12 339	38,8	93,3
Conjoint d'étudiant	1	701	203	905	708	322	43	688	35,9	36,4
<b>Sexe</b>										
Hommes	1 897	5 936	18 057	25 890		113 421	10 992	50 902	43,0	122,9
Femmes	1 821	7 777	20 701	30 299	101 475		11 963	40 834	41,5	129,2
<b>Âge</b>										
Moins de 20 ans	72	245	230	547	2 531	2 317	4 848	4 707	18,5	8,7
De 20 à 24 ans	420	850	1 231	2 501	9 432	8 675	18 107	12 273	22,1	27,0
De 25 à 29 ans	534	1 536	2 332	4 402	10 818	10 508		12 244	27,1	50,1
De 30 à 34 ans	587	2 871	3 441	6 899	12 569	12 213		12 696	32,1	74,2
De 35 à 39 ans	491	3 256	4 184	7 931	12 048	12 206		11 413	37,0	98,4
De 40 à 44 ans	411	2 358	5 217	7 986	10 996	12 396		9 950	42,0	126,9
De 45 à 49 ans	316	1 092	5 514	6 922	10 762	14 221		9 193	47,1	160,1
De 50 à 54 ans	235	498	5 439	6 172	11 008	14 674		8 377	52,0	183,5
55 ans et plus	652	1 007	11 170	12 829	21 311	26 211		10 883	59,7	200,7
<b>Niveau de scolarité atteint<sup>2</sup></b>										
Primaire	26	1 022	3 921	4 969	6 985	7 317	1 328	4 353	46,8	176,8
Secondaire I à IV	30	1 071	8 343	9 444	38 128	48 938	12 606	35 300	40,2	147,5
Secondaire V	54	1 331	7 872	9 257	22 054	24 506	2 498	20 689	44,4	132,4
Collégiale	13	1 074	2 951	4 038	6 444	7 298	366	6 553	44,9	113,8
Universitaire	44	3 851	5 190	9 085	6 376	8 343	84	7 911	45,7	87,9
Inconnue	3 551	5 364	10 481	19 396	21 488	17 019	6 073	16 930	40,8	68,8
<b>Diplôme maximum obtenu</b>										
Aucun diplôme	94	2 829	16 598	19 521	51 235	62 812	14 583	44 691	41,6	149,2
Secondaire - DES	16	591	3 401	4 008	13 816	14 666	1 662	13 169	43,3	126,7
Secondaire - DEP	1	123	735	859	3 861	5 024	310	4 149	45,1	147,8
Secondaire - ASP		9	100	109	318	588	40	382	45,8	158,0
Collégial - AEC	1	69	390	460	1 069	1 238	29	1 200	45,9	115,7
Collégial - DEC général	1	421	856	1 278	2 308	2 648	81	2 413	45,7	108,4
Collégial - DEC professionnel	5	120	418	543	570	679	7	661	47,4	102,9
Universitaire - Certificat	7	1 607	1 815	3 429	2 612	3 140	34	3 199	45,2	80,5
Universitaire - Baccalauréat	1	554	651	1 206	640	937	3	952	45,4	59,8
Universitaire - Maîtrise ou Doctorat			8	8	2	12			58,2	208,1
Inconnu	3 592	7 390	13 786	24 768	25 044	21 677	6 206	20 920	41,6	74,3
<b>Durée cumulative</b>										
Premier mois	108	421	242	771	1 049	1 239	949	2 288	30,0	1,0
De 2 à 5 mois	552	2 059	985	3 596	4 347	5 260	3 858	9 607	30,7	3,4
De 6 à 11 mois	575	2 442	1 228	4 245	4 996	5 692	3 676	10 688	32,2	8,3
De 12 à 23 mois	1 109	3 324	2 359	6 792	8 423	9 353	5 196	17 776	33,6	17,2
De 24 à 47 mois	888	4 392	4 612	9 892	13 449	14 775	6 192	13 870	36,1	35,0
De 48 à 119 mois	437	1 075	13 987	15 499	25 471	29 594	3 083	20 551	40,7	80,1
120 mois et plus	49		15 345	15 394	43 740	47 508	1	16 956	49,6	232,5
<b>Types de contraintes à l'emploi</b>										
Sans contraintes	2 857	11 500	24 137	38 494	57 462	80 727	16 827	65 818	38,5	109,7
État de santé	13	158	1 197	1 368	6 783	7 140	1 313	8 238	40,6	107,8
Grossesse ou enfant à charge <sup>3</sup>	239	1 027	2 525	3 791	15 064	1 079	4 755	8 194	29,2	63,4
Enfant handicapé <sup>4</sup>	2	81	535	618	1 846	311	16	530	39,6	141,9
Âge <sup>5</sup>	607	926	10 237	11 770	19 437	23 586		8 613	60,2	204,4
Autres		21	127	148	883	578	44	343	45,3	183,0
<b>Région</b>										
01 - Bas-Saint-Laurent		9	35	44	1 787	2 384	446	1 784	43,5	155,9
02 - Saguenay - Lac-St-Jean		17	55	72	3 134	3 632	870	2 963	42,6	156,8
03 - Capitale-Nationale	1	990	968	1 959	5 506	6 926	1 231	5 364	43,6	144,0
04 - Mauricie	1	149	227	377	4 691	5 545	1 349	3 981	41,8	153,9
05 - Estrie	2	601	682	1 285	4 014	4 784	1 184	3 846	41,1	123,5
06 - Île-de-Montréal	3 696	8 955	29 565	42 216	38 616	41 544	6 379	32 786	43,1	114,6
07 - Outaouais	3	451	925	1 379	4 790	5 088	1 292	4 577	40,8	117,8
08 - Abitibi-Témiscamingue		2	29	31	1 374	1 694	370	1 519	42,1	141,7
09 - Côte-Nord		2	4	6	716	842	158	740	43,5	165,0
10 - Nord-du-Québec			3	3	380	358	126	449	38,1	115,2
11 - Gaspésie - Îles-de-la-Madeleine		1	12	13	1 363	1 674	380	1 351	43,0	163,9
12 - Chaudières-Appalaches		20	90	110	2 463	2 944	498	2 341	43,8	144,5
13 - Laval	7	723	2 534	3 264	3 838	3 674	707	3 338	43,2	105,2
14 - Lanaudière		282	435	717	5 576	6 034	1 556	4 987	41,3	130,5
15 - Laurentides	1	181	509	691	6 023	7 054	1 674	5 946	41,4	122,5
16 - Montérégie	7	1 185	2 463	3 655	14 150	15 644	3 837	12 930	41,1	124,3
17 - Centre-du-Québec		145	218	363	3 048	3 587	892	2 821	41,2	130,3
99 - Central <sup>6</sup>			4	4	6	13	6	13	33,4	83,5

**TABLEAU 5 - Statistiques sur les adultes prestataires<sup>1</sup> du Programme de solidarité sociale, 2013-2014**

**Ensemble du Québec**

	Nombre d'adultes <sup>1</sup>	Variation annuelle	Contraintes sévères						TOTAL contraintes sévères	Conjoints sans contraintes sévères
			Visuel	Auditif et de la parole	Intellectuel et d'apprentissage	Santé mentale	Physique	Autres		
<b>Evolution</b>										
avril 2013	137 107	-0,7%	1 490	835	25 326	55 191	42 628	4 434	129 904	7 203
mai 2013	136 985	-0,7%	1 493	834	25 287	55 184	42 601	4 410	129 809	7 176
juin 2013	136 820	-0,7%	1 489	833	25 289	55 117	42 555	4 415	129 698	7 122
juillet 2013	136 793	-0,6%	1 486	833	25 254	55 179	42 548	4 395	129 695	7 098
août 2013	136 743	-0,5%	1 480	844	25 204	55 188	42 533	4 391	129 640	7 103
septembre 2013	136 503	-0,6%	1 475	845	25 176	55 125	42 447	4 359	129 427	7 076
octobre 2013	136 182	-0,7%	1 473	845	25 144	55 034	42 431	4 205	129 132	7 050
novembre 2013	136 116	-0,7%	1 468	839	25 090	55 066	42 379	4 257	129 099	7 017
décembre 2013	136 189	-0,7%	1 465	837	25 149	55 067	42 363	4 317	129 198	6 991
janvier 2014	136 375	-0,8%	1 462	845	25 122	55 127	42 447	4 338	129 341	7 034
février 2014	136 221	-0,7%	1 445	838	25 148	55 087	42 380	4 314	129 212	7 009
mars 2014										
<b>Total des adultes en février 2014</b>										
Nombre d'adultes	136 221	-0,7%	1 445	838	25 148	55 087	42 380	4 314	129 212	7 009
Proportion du total des adultes prestataires	100,0%		1,1%	0,6%	18,5%	40,4%	31,1%	3,2%	94,9%	5,1%

**Caractéristiques des adultes en février 2014**

	Nombre d'adultes <sup>1</sup>	Proportion	Contraintes sévères						TOTAL contraintes sévères	Conjoints sans contraintes sévères
			Visuel	Auditif et de la parole	Intellectuel et d'apprentissage	Santé mentale	Physique	Autres		
<b>Situation familiale</b>										
Personnes seules	115 974	85,1%	1 204	688	23 786	50 901	35 562	3 833	115 974	
Couples sans enfants	12 444	9,1%	111	64	909	2 042	3 812	369	7 307	5 137
Familles monoparentales	3 797	2,8%	63	48	227	1 545	1 861	53	3 797	
Couples avec enfants	3 970	2,9%	65	38	225	587	1 124	59	2 098	1 872
Conjoint d'étudiant	36	0,0%	2		1	12	21			36
<b>Sexe</b>										
Hommes	72 288	53,1%	852	408	13 469	29 959	21 861	2 458	69 007	3 281
Femmes	63 933	46,9%	593	430	11 679	25 128	20 519	1 856	60 205	3 728
<b>Age</b>										
Moins de 20 ans	2 325	1,7%	20	20	906	824	511	30	2 311	14
De 20 à 24 ans	6 974	5,1%	50	67	2 757	2 436	1 460	100	6 870	104
De 25 à 29 ans	7 078	5,2%	84	69	2 398	2 889	1 359	86	6 885	193
De 30 à 34 ans	8 382	6,2%	93	52	2 363	3 757	1 728	100	8 093	289
De 35 à 39 ans	9 301	6,8%	95	60	2 428	4 086	2 038	173	8 880	421
De 40 à 44 ans	10 609	7,8%	131	50	2 312	4 550	2 752	231	10 026	583
De 45 à 49 ans	16 419	12,1%	192	85	2 913	6 941	4 856	494	15 481	938
De 50 à 54 ans	24 154	17,7%	231	125	3 583	10 183	7 854	814	22 790	1 364
55 ans et plus	50 979	37,4%	549	310	5 488	19 421	19 822	2 286	47 876	3 103
<b>Niveau de scolarité atteint<sup>2</sup></b>										
Primaire	12 520	9,2%	118	114	3 847	3 416	3 911	258	11 664	856
Secondaire I à IV	41 326	30,3%	409	287	4 194	18 226	14 479	782	38 377	2 949
Secondaire V	22 083	16,2%	251	132	807	11 265	7 763	568	20 786	1 297
Collégiale	7 147	5,2%	78	30	40	4 467	2 116	177	6 908	239
Universitaire	4 977	3,7%	66	16	9	3 234	1 313	126	4 764	213
Inconnue	48 168	35,4%	523	259	16 251	14 479	12 798	2 403	46 713	1 455
<b>Diplôme maximum obtenu</b>										
Aucun diplôme	59 948	44,0%	632	450	8 435	24 514	20 538	1 188	55 757	4 191
Secondaire - DES	13 534	9,9%	130	64	303	7 571	4 473	326	12 867	667
Secondaire - DEP	4 413	3,2%	36	19	112	2 200	1 630	131	4 128	285
Secondaire - ASP	504	0,4%	5	5	11	251	185	14	471	33
Collégial - AEC	968	0,7%	12	3	1	519	366	33	934	34
Collégial - DEC général	2 772	2,0%	29	12	7	1 876	711	62	2 697	75
Collégial - DEC professionnel	550	0,4%	9	4	2	359	143	13	530	20
Universitaire - Certificat	1 858	1,4%	20	6	3	1 236	471	46	1 782	76
Universitaire - Baccalauréat	296	0,2%	6	3		185	78	11	283	13
Universitaire - Maîtrise ou Doctorat	9	0,0%				6	3		9	
Inconnu	51 369	37,7%	566	272	16 274	16 370	13 782	2 490	49 754	1 615
<b>Durée cumulative</b>										
Premier mois	159	0,1%	1	2	42	54	40	13	152	7
De 2 à 5 mois	689	0,5%	8	4	188	237	184	37	658	31
De 6 à 11 mois	1 283	0,9%	11	16	285	446	375	63	1 196	87
De 12 à 23 mois	2 855	2,1%	31	30	570	1 000	901	154	2 686	169
De 24 à 47 mois	6 230	4,6%	67	59	1 274	2 343	1 815	299	5 857	373
De 48 à 119 mois	20 663	15,2%	220	156	3 394	8 239	6 523	915	19 447	1 216
120 mois et plus	104 342	76,6%	1 107	571	19 395	42 768	32 542	2 833	99 216	5 126
<b>Types de diagnostics</b>										
Visuel	1 445	1,1%	1 445						1 445	
Auditif et de la parole	838	0,6%		838						838
Intellectuel et d'apprentissage	25 148	18,5%			25 148				25 148	
Santé mentale	55 087	40,4%				55 087			55 087	
Physique	42 380	31,1%					42 380		42 380	
Autres	4 314	3,2%						4 314	4 314	
Conjoints sans contraintes sévères	7 009	5,1%								7 009
<b>Région</b>										
01 - Bas-Saint-Laurent	4 783	3,5%	40	19	966	1 816	1 477	97	4 415	368
02 - Saguenay - Lac-St-Jean	5 322	3,9%	47	30	1 103	1 920	1 798	97	4 995	327
03 - Capitale-Nationale	10 434	7,7%	136	63	1 654	4 987	2 960	222	10 022	412
04 - Mauricie	6 307	4,6%	51	32	1 055	2 654	2 030	122	5 944	363
05 - Estrie	6 632	4,9%	57	36	1 243	2 747	2 036	167	6 286	346
06 - Île-de-Montréal	33 206	24,4%	423	255	4 004	15 256	10 916	699	31 553	1 653
07 - Outaouais	5 871	4,3%	52	43	1 116	2 169	1 948	174	5 502	369
08 - Abitibi-Témiscamingue	2 579	1,9%	34	20	548	876	870	70	2 418	161
09 - Côte-Nord	1 302	1,0%	12	11	279	460	458	24	1 244	58
10 - Nord-du-Québec	287	0,2%	4		50	116	97	8	275	12
11 - Gaspésie - Îles-de-la-Madeleine	2 693	2,0%	42	12	536	798	956	86	2 430	263
12 - Chaudières-Appalaches	5 845	4,3%	49	31	1 325	2 199	1 777	170	5 551	294
13 - Laval	4 282	3,1%	46	38	829	1 735	1 306	89	4 043	239
14 - Lanaudière	6 270	4,6%	70	39	1 259	2 255	2 156	142	5 921	349
15 - Laurentides	7 646	5,6%	62	49	1 435	3 004	2 440	214	7 204	442
16 - Montérégie	19 727	14,5%	228	124	3 820	7 565	6 575	378	18 690	1 037
17 - Centre-du-Québec	4 454	3,3%	62	30	842	1 663	1 444	130	4 171	283
99 - Central <sup>3</sup>	8 581	6,3%	30	6	3 084	2 867	1 136	1 425	8 548	33

TABLEAU 5 (SUITE) - Statistiques sur les adultes prestataires<sup>1</sup> du Programme de solidarité sociale, 2013-2014

Ensemble du Québec

	Demandeurs d'asile	NHC - moins de 5 ans	NHC - 5 ans et plus	Total Nés hors du Canada	Femmes	Hommes	Moins de 25 ans	Durée consécutive de moins de 2 ans	Âge moyen (années)	Durée cumulative moyenne (mois)
<b>Évolution</b>										
avril 2013	154	463	10 599	11 216	64 839	72 268	9 141	15 614	47,8	234,7
mai 2013	161	464	10 628	11 253	64 749	72 236	9 155	15 564	47,8	234,9
juin 2013	158	474	10 643	11 275	64 654	72 166	9 141	15 455	47,8	235,3
juillet 2013	162	463	10 687	11 312	64 608	72 185	9 162	15 455	47,8	235,3
août 2013	158	459	10 716	11 333	64 498	72 245	9 129	15 463	47,8	235,5
septembre 2013	157	445	10 732	11 334	64 329	72 174	9 181	15 388	47,8	235,7
octobre 2013	159	448	10 801	11 408	64 147	72 035	9 206	15 181	47,8	235,7
novembre 2013	158	438	10 825	11 421	64 047	72 069	9 216	15 257	47,8	235,9
décembre 2013	159	429	10 849	11 437	64 018	72 171	9 222	15 274	47,9	236,3
janvier 2014	163	431	10 893	11 487	64 037	72 338	9 244	15 437	47,9	236,4
février 2014	161	422	10 901	11 484	63 933	72 288	9 299	15 386	47,9	236,6
mars 2014										

<b>Total des adultes en février 2014</b>										
Nombre d'adultes				11 484	63 933	72 288	9 299	15 386	47,9	236,6
Proportion du total des adultes prestataires	0,1%	0,3%	8,0%	8,4%	46,9%	53,1%	6,8%	11,3%		

Caractéristiques des adultes en février 2014

	Demandeurs d'asile	NHC - moins de 5 ans	NHC - 5 ans et plus	Total Nés hors du Canada	Femmes	Hommes	Moins de 25 ans	Durée consécutive de moins de 2 ans	Âge moyen (années)	Durée cumulative moyenne (mois)
<b>Situation familiale</b>										
Personnes seules	111	188	7 796	8 095	52 436	63 538	8 999	12 640	47,4	238,0
Couples sans enfants	33	110	1 331	1 474	6 228	6 216	101	1 617	53,9	253,8
Familles monoparentales	4	17	631	652	3 265	532	71	470	44,6	198,3
Couples avec enfants	13	104	1 130	1 247	1 988	1 982	127	642	44,3	177,7
Conjoint d'étudiant		3	13	16	16	20	1	17	40,9	101,9
<b>Sexe</b>										
Hommes	78	177	5 600	5 855		72 288	5 804	9 133	46,7	225,8
Femmes	83	245	5 301	5 629	63 933		3 495	6 253	49,1	248,8
<b>Âge</b>										
Moins de 20 ans		17	120	137	836	1 489	2 325	2 258	18,6	12,1
De 20 à 24 ans	4	33	381	418	2 659	4 315	6 974	1 229	22,0	46,2
De 25 à 29 ans	11	34	473	518	2 665	4 413		942	27,1	92,2
De 30 à 34 ans	12	42	592	646	3 312	5 070		981	32,1	134,7
De 35 à 39 ans	15	60	741	816	3 909	5 392		982	37,0	174,7
De 40 à 44 ans	14	54	960	1 028	4 824	5 785		1 025	42,1	216,2
De 45 à 49 ans	13	44	1 313	1 370	7 744	8 675		1 563	47,2	254,6
De 50 à 54 ans	10	34	1 769	1 813	11 964	12 190		2 115	52,1	280,9
55 ans et plus	82	104	4 552	4 738	26 020	24 959		4 291	59,6	298,4
<b>Niveau de scolarité atteint<sup>2</sup></b>										
Primaire	3	37	932	972	5 912	6 608	802	1 240	49,7	279,0
Secondaire I à IV	5	22	2 047	2 074	19 018	22 308	1 812	4 311	48,3	253,1
Secondaire V	6	18	1 937	1 961	11 032	11 051	455	2 708	50,0	224,3
Collégiale	2	9	769	780	3 502	3 645	78	894	49,3	206,4
Universitaire	2	48	999	1 049	2 328	2 649	3	657	52,2	197,2
Inconnue	143	288	4 217	4 648	22 141	26 027	6 149	5 576	45,3	225,6
<b>Diplôme maximum obtenu</b>										
Aucun diplôme	14	74	4 120	4 208	28 031	31 917	2 817	6 291	48,8	255,8
Secondaire - DES		5	826	831	6 666	6 868	267	1 710	48,8	214,6
Secondaire - DEP			156	156	2 204	2 209	22	480	51,6	246,2
Secondaire - ASP			21	21	211	293	1	52	52,0	227,5
Collégial - AEC		1	78	79	500	468	4	144	51,1	187,5
Collégial - DEC général		3	210	213	1 367	1 405	19	387	49,7	202,4
Collégial - DEC professionnel		2	62	64	266	284		70	51,9	202,3
Universitaire - Certificat	2	19	310	331	911	947	2	249	52,2	185,8
Universitaire - Baccalauréat		6	77	83	134	162		54	53,4	160,2
Universitaire - Maîtrise ou Doctorat			2	2	4	5			55,0	199,4
Inconnu	145	312	5 039	5 496	23 639	27 730	6 167	5 949	45,7	224,7
<b>Durée cumulative</b>										
Premier mois		4	11	15	59	100	116	159	26,6	1,0
De 2 à 5 mois	2	20	76	98	262	427	460	689	28,1	3,6
De 6 à 11 mois	9	33	134	176	472	811	829	1 283	28,6	8,6
De 12 à 23 mois	36	97	315	448	1 155	1 700	1 673	2 855	30,5	17,7
De 24 à 47 mois	29	201	679	909	2 488	3 742	2 981	1 387	33,5	35,7
De 48 à 119 mois	65	67	2 783	2 915	8 698	11 965	3 240	3 058	39,4	84,1
120 mois et plus	20		6 903	6 923	50 799	53 543		5 955	51,3	289,5
<b>Types de diagnostics</b>										
Visuel	7	16	204	227	593	852	70	138	48,3	240,9
Auditif et de la parole	1	11	80	92	430	408	87	137	46,1	219,0
Intellectuel et d'apprentissage	5	39	821	865	11 679	13 469	3 663	2 173	41,9	260,8
Santé mentale	27	67	4 344	4 438	25 128	29 959	3 260	5 738	47,6	234,1
Physique	91	148	3 980	4 219	20 519	21 861	1 971	4 926	50,7	231,5
Autres	7	4	337	348	1 856	2 458	130	1 151	52,8	209,9
Conjoints sans contraintes sévères	23	137	1 135	1 295	3 728	3 281	118	1 123	51,1	217,2
<b>Région</b>										
01 - Bas-Saint-Laurent		1	24	25	2 264	2 519	227	455	49,9	259,0
02 - Saguenay - Lac-St-Jean		3	20	23	2 614	2 708	325	493	48,1	259,1
03 - Capitale-Nationale		37	263	300	4 846	5 588	576	1 060	48,5	246,5
04 - Mauricie		6	69	75	3 028	3 279	332	570	49,0	255,2
05 - Estrie		25	236	261	3 052	3 580	423	635	48,0	236,5
06 - Île-de-Montréal	144	239	7 495	7 878	15 249	17 957	1 906	3 701	48,4	222,5
07 - Outaouais		12	230	242	2 796	3 075	413	590	47,3	227,6
08 - Abitibi-Témiscamingue		1	12	13	1 228	1 351	170	284	48,0	244,3
09 - Côte-Nord			8	8	634	668	106	153	47,7	257,5
10 - Nord-du-Québec		1		1	125	162	31	62	41,3	178,4
11 - Gaspésie - Îles-de-la-Madeleine			6	6	1 293	1 400	118	272	49,7	264,5
12 - Chaudières-Appalaches		3	52	55	2 837	3 008	429	611	47,8	236,7
13 - Laval		37	807	844	2 029	2 253	461	557	45,6	201,6
14 - Lanaudière		7	144	151	3 017	3 253	687	715	46,1	222,7
15 - Laurentides		4	162	166	3 655	3 991	652	908	46,8	224,5
16 - Montérégie	2	31	903	936	9 588	10 139	1 724	2 334	46,6	222,5
17 - Centre-du-Québec		5	63	68	2 142	2 312	290	447	48,0	236,5
99 - Central <sup>3</sup>	15	11	406	432	3 536	5 045	429	1 539	48,9	303,3



**TABLEAU 6 - Statistiques sur les adultes participant au Programme alternative jeunesse, 2013-2014**

**Ensemble du Québec**

	Nombre d'adultes avec ou sans allocation jeunesse <sup>1</sup>	Sans contraintes	Adultes avec allocation jeunesse <sup>2</sup>					Contraintes sévères	Inconnue	Nombre d'adultes avec allocation jeunesse <sup>2</sup>	Variation annuelle
			État de santé	Grossesse ou enfants à charge	Enfant handicapé	Autres	TOTAL contraintes temporaires				
<b>Évolution</b>											
avril 2013	8 101	5 913	74	857	1	4	936	1	195	7 045	22,3%
mai 2013	8 055	5 678	71	833	1	2	907	2	181	6 768	23,7%
juin 2013	7 798	5 529	73	847	1	1	922	2	165	6 618	26,1%
juillet 2013	7 599	5 475	72	859	1	3	935	2	143	6 555	28,5%
août 2013	7 649	5 450	76	889	1	3	969	2	128	6 549	28,1%
septembre 2013	7 753	5 439	75	944	1	3	1 023	2	116	6 580	28,5%
octobre 2013	7 839	5 426	68	917		4	989	2	111	6 528	18,9%
novembre 2013	7 963	5 558	74	929	1	5	1 009	2	102	6 671	15,9%
décembre 2013	7 624	5 400	73	906	1	5	985	2	97	6 484	7,6%
janvier 2014	7 316	5 146	69	874	1	5	949	2	90	6 187	-2,6%
février 2014	6 707	4 699	59	823	1	3	886	1	80	5 666	-14,1%
mars 2014											
<b>Total des adultes en février 2014</b>											
Nombre d'adultes	6 707	4 699	59	823	1	3	886	1	80	5 666	-14,1%
Proportion du total des adultes avec allocation jeunesse		82,9%	1,0%	14,5%	0,0%	0,1%	15,6%	0,0%	1,4%	100,0%	

**Caractéristiques<sup>4</sup> des adultes en février 2014**

	Nombre d'adultes avec ou sans allocation jeunesse <sup>1</sup>	Sans contraintes	Adultes avec allocation jeunesse <sup>2</sup>					Contraintes sévères	Inconnue	Nombre d'adultes avec allocation jeunesse <sup>2</sup>	Proportion
			État de santé	Grossesse ou enfants à charge	Enfant handicapé	Autres	TOTAL contraintes temporaires				
<b>Situation familiale</b>											
Personnes seules	5 374	4 473	56	3		3	62		8	4 543	80,2%
Couples sans enfants	120	96	2				2		5	103	1,8%
Familles monoparentales	885	32	1	713	1		715			747	13,2%
Couples avec enfants	229	92		97			97	1	3	193	3,4%
Conjoint d'étudiant	18	6		10			10			16	0,3%
Inconnu	81								64	64	1,1%
<b>Sexe</b>											
Hommes	3 205	2 598	35	17			52		32	2 682	47,3%
Femmes	3 502	2 101	24	806	1	3	834	1	48	2 984	52,7%
<b>Age</b>											
Moins de 20 ans	2 553	2 159	20	132		2	154	1	14	2 328	41,1%
20 ans et plus	4 154	2 540	39	691	1	1	732		66	3 338	58,9%
<b>Niveau de scolarité atteint<sup>5</sup></b>											
Primaire	371	287	7	33			40	1		328	5,8%
Secondaire I à IV	4 386	3 095	38	561		3	602		12	3 709	65,5%
Secondaire V	821	556	7	100	1		108		2	666	11,8%
Collégiale	107	74	3	13			16			90	1,6%
Universitaire	23	20								20	0,4%
Inconnue	999	667	4	116			120		66	853	15,1%
<b>Diplôme maximum obtenu</b>											
Aucun diplôme	5 024	3 557	48	633	1	3	685	1	12	4 255	75,1%
Secondaire - DES	529	360	6	58			64		1	425	7,5%
Secondaire - DEP	71	49		8			8		1	58	1,0%
Secondaire - ASP	13	10		1			1			11	0,2%
Collégial - AEC	6	6								6	0,1%
Collégial - DEC général	17	12		2			2			14	0,2%
Collégial - DEC professionnel	1	1								1	0,0%
Universitaire - Certificat	8	6								6	0,1%
Universitaire - Baccalauréat	1	1								1	0,0%
Inconnu	1 037	697	5	121			126		66	889	15,7%
<b>Durée cumulative</b>											
Premier mois	204	26		4			4		2	32	0,6%
De 2 à 5 mois	1 406	947	9	115		1	125		5	1 077	19,0%
De 6 à 11 mois	1 917	1 361	23	236		1	260	1	5	1 627	28,7%
De 12 à 23 mois	2 013	1 547	17	265			282		6	1 835	32,4%
De 24 à 47 mois	1 038	768	10	188	1		199		8	975	17,2%
48 mois et plus	129	50		15		1	16		54	120	2,1%
<b>Types de contraintes à l'emploi</b>											
Sans contraintes	5 538	4 699								4 699	82,9%
État de santé	84		59				59			59	1,0%
Grossesse ou enfant à charge	977			823			823			823	14,5%
Enfant handicapé	1				1		1			1	0,0%
Autres	6					3	3			3	0,1%
Contraintes sévères	1							1		1	0,0%
Inconnue	100								80	80	1,4%
<b>Région</b>											
01 - Bas-Saint-Laurent	212	148	2	23			25			173	3,1%
02 - Saguenay - Lac-St-Jean	253	180	4	24			28		4	212	3,7%
03 - Capitale-Nationale	354	222	5	66	1		72		4	298	5,3%
04 - Mauricie	457	340	2	33			35		5	380	6,7%
05 - Estrie	270	211	3	17			20		3	234	4,1%
06 - Île-de-Montréal	1 433	1 052	6	185			191		19	1 262	22,3%
07 - Outaouais	505	352	4	84		1	89		3	444	7,8%
08 - Abitibi-Témiscamingue	135	82	2	30			32	1	3	118	2,1%
09 - Côte-Nord	87	52		15			15		6	73	1,3%
10 - Nord-du-Québec	20	12		4		1	5			17	0,3%
11 - Gaspésie - Îles-de-la-Madeleine	184	126	3	15			18		1	145	2,6%
12 - Chaudières-Appalaches	218	129	4	35			39		5	173	3,1%
13 - Laval	188	125	2	38			40		3	168	3,0%
14 - Lanaudière	391	261	2	57			59		4	324	5,7%
15 - Laurentides	461	307	3	55			58		4	369	6,5%
16 - Montérégie	1 227	881	10	115		1	126		13	1 020	18,0%
17 - Centre-du-Québec	312	219	7	27			34		3	256	4,5%

TABLEAU 6 (SUITE) - Statistiques sur les adultes participant au Programme alternative jeunesse, 2013-2014

Ensemble du Québec

	Demandeurs d'asile	NHC - moins de 5 ans	NHC - 5 ans et plus	Total Nés hors du Canada	Femmes	Hommes	Durée consécutive de moins de 2 ans à AJ	Âge moyen (années)	Durée cumulative moyenne à AJ (mois)	Allocation moyenne <sup>3</sup>
<b>Évolution</b>										
avril 2013	1	308	439	748	3 574	3 471	6 443	20,4	12,3	818,18 \$
mai 2013	1	295	449	745	3 488	3 280	6 185	20,4	12,7	664,30 \$
juin 2013	1	289	439	729	3 443	3 175	6 058	20,5	12,9	656,58 \$
juillet 2013	1	285	445	731	3 386	3 169	6 008	20,5	13,0	811,42 \$
août 2013	1	279	450	730	3 403	3 146	5 975	20,5	13,2	655,11 \$
septembre 2013	1	276	433	710	3 443	3 137	6 001	20,5	13,0	808,61 \$
octobre 2013	1	262	424	687	3 433	3 095	5 952	20,4	13,1	671,35 \$
novembre 2013	1	263	429	693	3 485	3 186	6 084	20,4	13,1	668,56 \$
décembre 2013	1	257	418	676	3 374	3 110	5 876	20,4	13,6	839,93 \$
janvier 2014	1	241	388	630	3 232	2 955	5 570	20,4	14,2	674,08 \$
février 2014	1	219	366	586	2 984	2 682	5 064	20,4	15,2	673,49 \$
mars 2014										
<b>Total des adultes en février 2014</b>										
Nombre d'adultes	1	219	366	586	2 984	2 682	5 064	20,4	15,2	673,49 \$
Proportion du total des adultes avec allocation jeunesse	0,0%	3,9%	6,5%	10,3%	52,7%	47,3%	89,4%			

Caractéristiques<sup>4</sup> des adultes en février 2014

	Demandeurs d'asile	NHC - moins de 5 ans	NHC - 5 ans et plus	Total Nés hors du Canada	Femmes	Hommes	Durée consécutive de moins de 2 ans à AJ	Âge moyen (années)	Durée cumulative moyenne à AJ (mois)	Allocation moyenne <sup>3</sup>
<b>Situation familiale</b>										
Personnes seules	1	202	268	471	2 006	2 537	4 110	20,1	14,4	658,11 \$
Couples sans enfants		2	5	7	59	44	93	20,9	15,8	649,58 \$
Familles monoparentales		13	73	86	734	13	650	21,6	16,3	768,35 \$
Couples avec enfants			7	7	140	53	180	21,6	15,6	681,98 \$
Conjoint d'étudiant		2	1	3	11	5	13	21,7	22,1	654,88 \$
Inconnu			12	12	34	30	18	22,5	50,7	676,24 \$
<b>Sexe</b>										
Hommes	1	103	161	265		2 682	2 429	20,4	14,7	657,61 \$
Femmes		116	205	321	2 984		2 635	20,4	15,5	687,77 \$
<b>Age</b>										
Moins de 20 ans		101	114	215	1 178	1 150	2 080	18,4	12,8	670,27 \$
20 ans et plus	1	118	252	371	1 806	1 532	2 984	21,8	16,8	675,74 \$
<b>Niveau de scolarité atteint<sup>5</sup></b>										
Primaire		18	12	30	143	185	298	20,1	14,4	683,53 \$
Secondaire I à IV		70	200	270	1 947	1 762	3 357	20,4	14,9	671,22 \$
Secondaire V		49	55	104	380	286	620	21,2	14,3	672,51 \$
Collégiale		6	8	14	55	35	81	21,9	14,0	650,72 \$
Universitaire	1	11	3	15	8	12	19	23,1	11,5	691,10 \$
Inconnue		65	88	153	451	402	689	19,9	17,3	682,30 \$
<b>Diplôme maximum obtenu</b>										
Aucun diplôme		122	233	355	2 219	2 036	3 856	20,4	14,9	672,40 \$
Secondaire - DES		17	38	55	250	175	393	21,2	13,5	671,79 \$
Secondaire - DEP			3	3	28	30	56	21,8	14,3	682,30 \$
Secondaire - ASP					3	8	11	21,6	15,8	645,19 \$
Collégial - AEC			1	1	3	3	6	22,0	6,8	522,00 \$
Collégial - DEC général		1		1	8	6	14	22,2	10,3	650,71 \$
Collégial - DEC professionnel		1		1	1	1	1	24,0	9,0	680,00 \$
Universitaire - Certificat		2	1	3	3	3	5	22,5	13,2	680,00 \$
Universitaire - Baccalauréat		1		1	1	1	1	24,0	7,0	680,00 \$
Inconnu	1	75	90	166	469	420	721	20,0	17,3	680,65 \$
<b>Durée cumulative</b>										
Premier mois		1	4	5	15	17	32	20,5	0,9	758,47 \$
De 2 à 5 mois		32	47	79	535	542	1 077	20,2	4,0	662,59 \$
De 6 à 11 mois	1	70	96	167	852	775	1 627	20,1	8,2	673,25 \$
De 12 à 23 mois		73	114	187	975	860	1 835	20,4	16,4	671,25 \$
De 24 à 47 mois		41	91	132	540	435	454	20,9	32,1	685,47 \$
48 mois et plus		2	14	16	67	53	39	22,6	56,3	689,07 \$
<b>Types de contraintes à l'emploi</b>										
Sans contraintes	1	203	276	480	2 101	2 598	4 258	20,2	14,4	658,59 \$
État de santé			1	1	24	35	55	20,7	14,5	660,18 \$
Grossesse ou enfant à charge		15	76	91	806	17	717	21,5	16,6	757,86 \$
Enfant handicapé					1		1	23,0	34,0	858,00 \$
Autres					3		3	19,3	20,7	680,00 \$
Contraintes sévères					1		1	19,0	10,0	442,00 \$
Inconnue		1	13	14	48	32	29	22,1	44,8	691,00 \$
<b>Région</b>										
01 - Bas-Saint-Laurent			1	1	85	88	160	20,1	14,6	654,13 \$
02 - Saguenay - Lac-St-Jean					107	105	192	20,0	14,6	659,24 \$
03 - Capitale-Nationale		10	24	34	175	123	263	20,8	16,0	675,06 \$
04 - Mauricie		6	6	12	205	175	345	19,9	14,7	662,63 \$
05 - Estrie		27	16	43	108	126	215	20,1	14,8	680,24 \$
06 - Île-de-Montréal	1	109	218	328	700	562	1 103	20,6	15,3	676,25 \$
07 - Outaouais		9	12	21	255	189	388	20,4	15,6	690,00 \$
08 - Abitibi-Témiscamingue			1	1	75	43	100	20,3	18,6	680,16 \$
09 - Côte-Nord			1	1	35	38	67	20,3	17,6	663,47 \$
10 - Nord-du-Québec					12	5	15	20,4	15,8	603,73 \$
11 - Gaspésie - Îles-de-la-Madeleine			2	2	63	82	128	19,8	17,8	671,98 \$
12 - Chaudières-Appalaches			6	6	93	80	148	20,6	19,0	664,61 \$
13 - Laval		13	20	33	102	66	147	20,8	16,3	679,46 \$
14 - Lanaudière		3	4	7	175	149	297	20,6	14,6	668,58 \$
15 - Laurentides		3	2	5	198	171	335	20,7	14,4	673,51 \$
16 - Montérégie		25	37	62	466	554	938	20,4	13,2	670,16 \$
17 - Centre-du-Québec		14	16	30	130	126	223	20,2	17,0	691,16 \$

**TABLEAU 7 - Statistiques sur les adultes prestataires participant aux programmes d'aide et d'accompagnement sociale (PAAS)<sup>1</sup>, 2013-2014**

**Ensemble du Québec**

	RÉUSSIR		ACTION				TOTAL PAAS			
	Programme de solidarité sociale	Variation annuelle	Programme d'aide sociale	Programme de solidarité sociale	TOTAL	Variation annuelle	Programme d'aide sociale	Programme de solidarité sociale	TOTAL	Variation annuelle
<b>Évolution</b>										
avril 2013	268	11,7%	1 211	2 620	3 831	8,3%	1 211	2 888	4 099	8,5%
mai 2013	264	10,9%	1 197	2 593	3 790	6,5%	1 197	2 857	4 054	6,8%
juin 2013	224	9,3%	1 187	2 576	3 763	3,4%	1 187	2 800	3 987	3,7%
juillet 2013	151	2,7%	1 104	2 523	3 627	4,0%	1 104	2 674	3 778	3,9%
août 2013	112	-0,9%	969	2 343	3 312	3,5%	969	2 455	3 424	3,3%
septembre 2013	218	9,5%	1 009	2 374	3 383	3,4%	1 009	2 592	3 601	3,8%
octobre 2013	272	16,2%	1 122	2 500	3 622	1,3%	1 122	2 772	3 894	2,2%
novembre 2013	277	4,9%	1 151	2 535	3 686	-1,5%	1 151	2 812	3 963	-1,0%
décembre 2013	273	6,2%	1 185	2 564	3 749	-1,2%	1 185	2 837	4 022	-0,7%
janvier 2014	276	11,3%	1 167	2 523	3 690	-1,8%	1 167	2 799	3 966	-1,0%
février 2014	284	9,7%	1 182	2 517	3 699	-2,3%	1 182	2 801	3 983	-1,5%
mars 2014										
<b>Total des adultes en février 2014</b>										
Nombre d'adultes	284	9,7%	1 182	2 517	3 699	-2,3%	1 182	2 801	3 983	-1,5%
Proportion du total des adultes prestataires	7,1%		29,7%	63,2%	92,9%		29,7%	70,3%	100,0%	

**Caractéristiques des adultes en février 2014**

	RÉUSSIR		ACTION				TOTAL PAAS			
	Programme de solidarité sociale	Proportion	Programme d'aide sociale	Programme de solidarité sociale	TOTAL	Proportion	Programme d'aide sociale	Programme de solidarité sociale	TOTAL	Proportion
<b>Situation familiale</b>										
Personnes seules	268	94,4%	875	2 342	3 217	87,0%	875	2 610	3 485	87,5%
Couples sans enfants	4	1,4%	39	94	133	3,6%	39	98	137	3,4%
Familles monoparentales	12	4,2%	165	55	220	5,9%	165	67	232	5,8%
Couples avec enfants			103	26	129	3,5%	103	26	129	3,2%
<b>Sexe</b>										
Hommes	173	60,9%	521	1 396	1 917	51,8%	521	1 569	2 090	52,5%
Femmes	111	39,1%	661	1 121	1 782	48,2%	661	1 232	1 893	47,5%
<b>Age</b>										
Moins de 20 ans	3	1,1%	9	13	22	0,6%	9	16	25	0,6%
De 20 à 24 ans	66	23,2%	112	140	252	6,8%	112	206	318	8,0%
De 25 à 29 ans	66	23,2%	93	252	345	9,3%	93	318	411	10,3%
De 30 à 34 ans	58	20,4%	117	297	414	11,2%	117	355	472	11,9%
De 35 à 39 ans	41	14,4%	117	264	381	10,3%	117	305	422	10,6%
De 40 à 44 ans	21	7,4%	144	283	427	11,5%	144	304	448	11,2%
De 45 à 49 ans	10	3,5%	215	372	587	15,9%	215	382	597	15,0%
De 50 à 54 ans	7	2,5%	232	431	663	17,9%	232	438	670	16,8%
55 ans et plus	12	4,2%	143	465	608	16,4%	143	477	620	15,6%
<b>Niveau de scolarité atteint<sup>2</sup></b>										
Primaire	7	2,5%	132	426	558	15,1%	132	433	565	14,2%
Secondaire I à IV	41	14,4%	506	847	1 353	36,6%	506	888	1 394	35,0%
Secondaire V	116	40,8%	304	558	862	23,3%	304	674	978	24,6%
Collégiale	48	16,9%	93	240	333	9,0%	93	288	381	9,6%
Universitaire	35	12,3%	70	176	246	6,7%	70	211	281	7,1%
Inconnue	37	13,0%	77	270	347	9,4%	77	307	384	9,6%
<b>Diplôme maximum obtenu</b>										
Aucun diplôme	68	23,9%	709	1 413	2 122	57,4%	709	1 481	2 190	55,0%
Secondaire - DES	110	38,7%	202	416	618	16,7%	202	526	728	18,3%
Secondaire - DEP	6	2,1%	59	68	127	3,4%	59	74	133	3,3%
Secondaire - ASP			8	12	20	0,5%	8	12	20	0,5%
Collégial - AEC	2	0,7%	11	24	35	0,9%	11	26	37	0,9%
Collégial - DEC général	25	8,8%	48	122	170	4,6%	48	147	195	4,9%
Collégial - DEC professionnel	7	2,5%	6	27	33	0,9%	6	34	40	1,0%
Universitaire - Certificat	16	5,6%	30	69	99	2,7%	30	85	115	2,9%
Universitaire - Baccalauréat			2	13	15	0,4%	2	13	15	0,4%
Inconnu	50	17,6%	107	353	460	12,4%	107	403	510	12,8%
<b>Durée cumulative</b>										
De 2 à 5 mois			4	2	6	0,2%	4	2	6	0,2%
De 6 à 11 mois			18	5	23	0,6%	18	5	23	0,6%
De 12 à 23 mois	10	3,5%	61	46	107	2,9%	61	56	117	2,9%
De 24 à 47 mois	42	14,8%	164	134	298	8,1%	164	176	340	8,5%
De 48 à 119 mois	137	48,2%	299	510	809	21,9%	299	647	946	23,8%
120 mois et plus	95	33,5%	636	1 820	2 456	66,4%	636	1 915	2 551	64,0%
<b>Types de contraintes à l'emploi</b>										
Sans contraintes			1 008		1 008	27,3%	1 008		1 008	25,3%
Contraintes temporaires			174		174	4,7%	174		174	4,4%
Contraintes sévères	284	100,0%		2 481	2 481	67,1%		2 765	2 765	69,4%
Conjoints sans contraintes sévères				36	36	1,0%		36	36	0,9%
<b>Région</b>										
01 - Bas-Saint-Laurent	7	2,5%	20	43	63	1,7%	20	50	70	1,8%
02 - Saguenay - Lac-St-Jean	13	4,6%	69	152	221	6,0%	69	165	234	5,9%
03 - Capitale-Nationale	36	12,7%	85	169	254	6,9%	85	205	290	7,3%
04 - Mauricie	9	3,2%	75	100	175	4,7%	75	109	184	4,6%
05 - Estrie	22	7,7%	64	58	122	3,3%	64	80	144	3,6%
06 - Île-de-Montréal	85	29,9%	393	935	1 328	35,9%	393	1 020	1 413	35,5%
07 - Outaouais	4	1,4%	26	151	177	4,8%	26	155	181	4,5%
08 - Abitibi-Témiscamingue	1	0,4%	19	58	77	2,1%	19	59	78	2,0%
09 - Côte-Nord	1	0,4%	13	19	32	0,9%	13	20	33	0,8%
10 - Nord-du-Québec			3	9	12	0,3%	3	9	12	0,3%
11 - Gaspésie - Îles-de-la-Madeleine	4	1,4%	21	33	54	1,5%	21	37	58	1,5%
12 - Chaudières-Appalaches	8	2,8%	24	81	105	2,8%	24	89	113	2,8%
13 - Laval	10	3,5%	13	100	113	3,1%	13	110	123	3,1%
14 - Lanaudière	10	3,5%	70	37	107	2,9%	70	47	117	2,9%
15 - Laurentides	17	6,0%	73	98	171	4,6%	73	115	188	4,7%
16 - Montérégie	45	15,8%	115	324	439	11,9%	115	369	484	12,2%
17 - Centre-du-Québec	11	3,9%	99	37	136	3,7%	99	48	147	3,7%
99 - Central <sup>3</sup>	1	0,4%		113	113	3,1%		114	114	2,9%

**TABLEAU 7 (SUITE) - Statistiques sur les adultes prestataires participant aux programmes d'aide et d'accompagnement sociale (PAAS)<sup>1</sup>, 2013-2014**

**Ensemble du Québec**

	Demandeurs d'asile	NHC - moins de 5 ans	NHC - 5 ans et plus	Total Nés hors du Canada	Femmes	Hommes	Moins de 25 ans	Durée consécutive de moins de 2 ans	Âge moyen (années)	Durée cumulative moyenne (mois)
<b>Évolution</b>										
avril 2013		80	380	460	2 020	2 079	347	608	42,0	183,6
mai 2013		82	388	470	1 986	2 068	339	591	42,0	183,7
juin 2013		77	385	462	1 941	2 046	320	565	42,2	185,5
juillet 2013		76	382	458	1 832	1 946	263	530	42,6	187,4
août 2013		59	361	420	1 603	1 821	217	471	42,7	186,7
septembre 2013		61	369	430	1 700	1 901	259	470	42,4	185,1
octobre 2013		61	386	447	1 863	2 031	326	524	42,1	185,0
novembre 2013		63	404	467	1 897	2 066	335	525	42,2	186,3
décembre 2013		60	409	469	1 939	2 083	341	538	42,1	186,4
janvier 2014		57	394	451	1 902	2 064	347	508	42,1	186,3
février 2014		56	393	449	1 893	2 090	343	506	42,1	186,7
mars 2014										
<b>Total des adultes en février 2014</b>										
Nombre d'adultes		56	393	449	1 893	2 090	343	506	42,1	186,7
Proportion du total des adultes prestataires		1,4%	9,9%	11,3%	47,5%	52,5%	8,6%	12,7%		

**Caractéristiques des adultes en février 2014**

	Demandeurs d'asile	NHC - moins de 5 ans	NHC - 5 ans et plus	Total Nés hors du Canada	Femmes	Hommes	Moins de 25 ans	Durée consécutive de moins de 2 ans	Âge moyen (années)	Durée cumulative moyenne (mois)
<b>Situation familiale</b>										
Personnes seules		13	284	297	1 487	1 998	315	434	42,0	187,8
Couples sans enfants		4	10	14	89	48	1	12	48,2	261,9
Familles monoparentales		14	58	72	219	13	25	38	40,3	157,0
Couples avec enfants		25	41	66	98	31	2	22	40,3	129,1
<b>Sexe</b>										
Hommes		13	156	169		2 090	185	275	41,3	178,6
Femmes		43	237	280	1 893		158	231	43,0	195,6
<b>Âge</b>										
Moins de 20 ans					10	15	25	24	18,8	15,0
De 20 à 24 ans		1	10	11	148	170	318	93	22,2	41,7
De 25 à 29 ans		4	25	29	160	251		61	27,3	83,6
De 30 à 34 ans		9	38	47	188	284		64	32,2	122,3
De 35 à 39 ans		8	37	45	197	225		50	37,0	156,2
De 40 à 44 ans		11	58	69	223	225		46	42,0	185,1
De 45 à 49 ans		11	68	79	301	296		66	47,2	225,4
De 50 à 54 ans		9	81	90	340	330		56	52,1	261,3
55 ans et plus		3	76	79	326	294		46	58,4	289,1
<b>Niveau de scolarité atteint<sup>2</sup></b>										
Primaire		13	53	66	297	268	57	51	42,7	222,7
Secondaire I à IV		9	81	90	653	741	159	176	40,6	196,3
Secondaire V		8	102	110	463	515	63	134	42,8	178,5
Collégiale		2	44	46	179	202	11	56	43,8	166,7
Universitaire		9	61	70	126	155		37	47,1	150,8
Inconnue		15	52	67	175	209	53	52	39,4	165,4
<b>Diplôme maximum obtenu</b>										
Aucun diplôme		27	185	212	1 062	1 128	235	255	41,4	200,0
Secondaire - DES		4	56	60	340	388	50	110	41,5	175,0
Secondaire - DEP		1	9	10	62	71		16	47,4	202,2
Secondaire - ASP					8	12	1	3	46,1	182,0
Collégial - AEC			4	4	19	18		5	47,8	164,3
Collégial - DEC général		1	15	16	93	102	2	23	44,4	162,9
Collégial - DEC professionnel			5	5	14	26		3	46,9	181,8
Universitaire - Certificat		5	22	27	57	58		16	47,3	140,7
Universitaire - Baccalauréat			7	7	7	8		2	51,9	120,8
Inconnu		18	90	108	231	279	55	73	41,2	165,7
<b>Durée cumulative</b>										
De 2 à 5 mois		1		1	2	4	3	6	35,0	4,5
De 6 à 11 mois		2	1	3	11	12	14	23	24,9	8,5
De 12 à 23 mois		10	9	19	58	59	64	117	28,4	17,9
De 24 à 47 mois		30	27	57	153	187	147	81	31,4	35,9
De 48 à 119 mois		13	133	146	414	532	115	132	35,2	83,5
120 mois et plus			223	223	1 255	1 296		147	46,9	254,8
<b>Types de contraintes à l'emploi</b>										
Sans contraintes		51	116	167	549	459	95	236	41,1	150,9
Contraintes temporaires		3	29	32	112	62	26	37	48,5	168,1
Contraintes sévères		1	245	246	1 204	1 561	222	231	42,0	199,7
Conjoints sans contraintes sévères		1	3	4	28	8		2	48,1	273,4
<b>Région</b>										
01 - Bas-Saint-Laurent					35	35	6	8	45,6	228,7
02 - Saguenay - Lac-St-Jean					109	125	20	27	42,4	214,2
03 - Capitale-Nationale		3	18	21	123	167	26	48	41,2	167,8
04 - Mauricie		4	4	8	85	99	15	21	40,4	193,9
05 - Estrie		17	7	24	66	78	12	25	41,6	141,1
06 - Île-de-Montréal		28	312	340	667	746	62	162	44,5	190,0
07 - Outaouais			9	9	74	107	15	9	39,8	183,6
08 - Abitibi-Témiscamingue					36	42	11	8	39,6	192,6
09 - Côte-Nord					18	15	2	5	45,7	238,4
10 - Nord-du-Québec					6	6	2	1	43,9	230,8
11 - Gaspésie - Îles-de-la-Madeleine					40	18	3	8	42,8	251,4
12 - Chaudières-Appalaches					56	57	7	18	41,5	173,9
13 - Laval			11	11	66	57	9	9	39,9	188,4
14 - Lanaudière					52	65	15	22	40,1	177,4
15 - Laurentides		2	3	5	92	96	19	16	40,5	180,0
16 - Montérégie			21	21	242	242	70	46	40,6	182,2
17 - Centre-du-Québec		2	1	3	85	62	47	52	33,3	113,2
99 - Central <sup>3</sup>			7	7	41	73	2	21	43,9	249,2

# Notes relatives aux tableaux

## Tableau : Taux d'assistance sociale au Québec

1. Le calcul du taux d'assistance sociale a été revu pour y inclure, avec les prestataires des programmes d'aide financière de dernier recours, les participants au Programme alternative jeunesse qui ont une allocation jeunesse. Cette correction du taux d'assistance sociale, rétroactive à avril 2007, fait référence aux 3 programmes d'assistance sociale.
2. La région « Central » regroupe les dossiers administrés centralement. Depuis mars 2004, en raison de changements dans les modes de gestion des dossiers relatifs à la clientèle sous curatelle publique, ces derniers sont regroupés dans la région « Central » (avec les prestataires hébergés).
3. L'addition du nombre d'enfants prestataires de sexe masculin et du nombre d'enfants prestataires de sexe féminin peut être inférieure au total des enfants prestataires tout sexe confondu étant donné l'absence de renseignement sur le sexe pour certains enfants prestataires. Conséquemment, l'addition du nombre de prestataires pour les hommes et les femmes est inférieure au total des prestataires tout sexe confondu.
4. Aux fins de calcul du taux d'assistance sociale, les individus qui, pour une même période, étaient prestataires aux programmes d'aide financière de dernier recours et participaient au Programme alternative jeunesse sont dénombrés juste une fois.

## Tableau 1

1. Représentent les ménages ayant eu droit à une aide financière de dernier recours pour le mois considéré, que ce soit au programme d'aide sociale ou au programme de solidarité sociale.
2. Désigne les personnes qui n'ont pas d'adresse fixe ou stable ou qui n'ont pas l'assurance d'un hébergement stable pour les 60 prochains jours.
3. La région « Central » regroupe les dossiers administrés centralement. Depuis mars 2004, en raison de changements dans les modes de gestion des dossiers relatifs à la clientèle sous curatelle publique, ces derniers sont regroupés dans la région « Central » (avec les prestataires hébergés).
4. Dossiers pour lesquels un revenu d'une valeur supérieure à 2 \$ est déclaré pour le mois.
5. Depuis le mois d'avril 2007, les prestataires recevant des revenus de subventions salariales sont dénombrés avec ceux recevant des revenus de travail.
6. Dénombre les dossiers distinctement (une seule fois), même si ces derniers déclarent plus d'un type de revenu pour le mois.
7. Depuis le mois de juillet 2011, le Ministère ne verse plus l'ajustement pour la TVQ ce qui entraîne une baisse de la prestation moyenne. Celui-ci a été remplacé par le crédit d'impôt pour la solidarité qui est versé par Revenu Québec.
8. En raison des modifications réglementaires touchant le Programme d'aide sociale, on observe une augmentation significative en octobre 2013 des ménages avec prestation de base et une importante diminution des ménages avec allocation pour contraintes temporaires.

## Tableau 2

1. Désignent le nombre de demandes de prestations d'aide financière de dernier recours acceptées pour ce mois, qu'il y ait ou non versement pour le mois courant. Toutefois, un ménage nouvellement admis sera dénombré dans l'ensemble des ménages actifs seulement s'il a reçu une prestation.
2. Désigne les personnes qui n'ont pas d'adresse fixe ou stable ou qui n'ont pas l'assurance d'un hébergement stable pour les 60 prochains jours.

3. La région « Central » regroupe les dossiers administrés centralement. Depuis mars 2004, en raison de changements dans les modes de gestion des dossiers relatifs à la clientèle sous curatelle publique, ces derniers sont regroupés dans la région « Central » (avec les prestataires hébergés).

## Tableau 3

1. Les adultes actifs représentent les conjoints qui composent les ménages ayant eu droit à une prestation des programmes d'aide financière de dernier recours pour le mois considéré.
2. La scolarité correspond au niveau d'enseignement le plus élevé atteint. Cette information ne nous renseigne pas sur le ou les diplômes obtenus.
3. La région « Central » regroupe les dossiers administrés centralement. Depuis mars 2004, en raison de changements dans les modes de gestion des dossiers relatifs à la clientèle sous curatelle publique, ces derniers sont regroupés dans la région « Central » (avec les prestataires hébergés).

## Tableau 4

1. Les adultes actifs représentent les conjoints qui composent les ménages ayant eu droit à une prestation du Programme d'aide sociale pour le mois considéré.
2. La scolarité correspond au niveau d'enseignement le plus élevé atteint. Cette information ne nous renseigne pas sur le ou les diplômes obtenus.
3. La baisse du nombre d'adultes prestataires pour contrainte temporaire pour enfants à charge âgés de moins de 5 ans, observée à partir du mois d'octobre 2013, est due aux modifications réglementaires concernant les couples prestataires avec enfants à charge âgés de moins de 5 ans en lien avec cette contrainte.
4. Depuis le 1<sup>er</sup> janvier 2006, l'ajout de la contrainte temporaire pour enfant handicapé entraîne une diminution du nombre d'adultes sans contraintes, d'adultes présentant une contrainte pour enfant à charge ou de ceux ayant une contrainte temporaire de la catégorie « autres ».
5. Cette catégorie inclue également les prestataires âgés de 55 à 57 ans qui ont conservé leur contrainte temporaire en raison de l'âge (droit acquis) à la suite des modifications réglementaires survenues en juillet 2013.
6. La région « Central » regroupe les dossiers administrés centralement. Depuis mars 2004, en raison de changements dans les modes de gestion des dossiers relatifs à la clientèle sous curatelle publique, ces derniers sont regroupés dans la région « Central » (avec les prestataires hébergés).

## Tableau 5

1. Les adultes actifs représentent les conjoints qui composent les ménages ayant eu droit à une prestation du Programme de solidarité sociale pour le mois considéré.
2. La scolarité correspond au niveau d'enseignement le plus élevé atteint. Cette information ne nous renseigne pas sur le ou les diplômes obtenus.
3. La région « Central » regroupe les dossiers administrés centralement. Depuis mars 2004, en raison de changements dans les modes de gestion des dossiers relatifs à la clientèle sous curatelle publique, ces derniers sont regroupés dans la région « Central » (avec les prestataires hébergés).

### **Tableau 6**

1. Sont dénombrés ici les adultes qui ont une participation en cours au Programme alternative jeunesse, que celle-ci ait débuté au cours du mois considéré ou avant, pourvu qu'il y ait au moins une journée d'activité dans le mois.
2. Sont dénombrés ici les adultes pour lesquels une allocation jeunesse a été versée au cours du mois considéré. Ce ne sont pas tous les participants à Alternative jeunesse qui reçoivent une telle allocation : certains reçoivent plutôt une allocation d'aide à l'emploi parce qu'ils participent à certaines mesures d'Emploi-Québec (mesure de formation, projets de préparation à l'emploi) dans le cadre de leur participation à Alternative jeunesse, tout en étant admissibles au compte de l'assurance-emploi.
3. Bien que l'allocation jeunesse soit versée aux deux semaines, l'allocation moyenne est calculée sur une base mensuelle à partir des montants versés au cours du mois. Par conséquent, l'allocation moyenne sera plus élevée s'il y a trois versements à l'intérieur d'un même mois.
4. Les caractéristiques retenues sont celles au début de la participation à Alternative jeunesse puisque par la suite, elles ne sont pas disponibles pour la majorité des individus.
5. La scolarité correspond au niveau d'enseignement le plus élevé atteint. Cette information ne nous renseigne pas sur le ou les diplômes obtenus.

### **Tableau 7**

1. Les adultes qui participent à un Programme d'aide et d'accompagnement social (PAAS) pour un mois donné reçoivent une allocation de soutien pour le mois suivant. Le chiffre présenté ici correspond au nombre de participants au PAAS qui reçoivent une allocation de soutien pour le mois traité.
2. La scolarité correspond au niveau d'enseignement le plus élevé atteint. Cette information ne nous renseigne pas sur le ou les diplômes obtenus.
3. La région "Central" regroupe les dossiers administrés centralement. Depuis le mois de mars 2004, les dossiers relatifs à la clientèle sous curatelle publique sont regroupés dans la région "Central" (avec les prestataires hébergés).

# Lexique

## **Adulte**

Personne qui ne dépend pas d'un parent pour sa subsistance ou personne mineure qui a la charge d'un enfant, qui est mariée ou a déjà été mariée ou qui a obtenu une pleine émancipation par le tribunal.

## **Adultes ayant cumulé moins de 2 ans sans interruption**

Adultes prestataires qui présentent un nombre de mois de présence à l'aide financière de dernier recours inférieur à 24 mois.

## **Aide financière de dernier recours**

Aide financière octroyée dans le cadre des programmes d'aide financière de dernier recours aux personnes qui n'ont pas de ressources suffisantes pour subvenir à leurs besoins et à ceux de leur famille. Elle comble la différence entre les besoins essentiels des ménages et les ressources dont ils disposent. Cette aide est administrée à travers le Programme d'aide sociale et le Programme de solidarité sociale.

## **Allocation de soutien**

Aide financière versée par le Ministère aux personnes qui participent au Programme d'aide et d'accompagnement social.

## **Aide financière accordée**

On utilise le terme « prestation » pour désigner l'aide financière accordée en vertu de chacun des programmes (ex. : prestations d'aide sociale).

## **Allocation d'aide à l'emploi**

Aide financière versée par Emploi-Québec aux personnes qui participent à certaines mesures actives ou d'insertion sociale.

## **Allocation de solidarité sociale**

Montant versé à l'adulte seul ou au couple prestataire du Programme de solidarité sociale.

## **Allocation jeunesse**

Aide financière versée aux individus qui participent au Programme alternative jeunesse.

## **Allocation mixte**

Montant ajouté à la prestation de base du Programme d'aide sociale lorsque les deux membres adultes qui composent la famille présentent des contraintes temporaires à l'emploi.

## **Allocation pour contraintes temporaires à l'emploi**

Montant ajouté à la prestation de base du Programme d'aide sociale lorsque l'adulte seul ou un membre adulte de la famille présente des contraintes temporaires à l'emploi, le second adulte ne présentant aucune contrainte à l'emploi.

## **Clientèle**

On utilise le terme « prestataire » pour désigner la clientèle de chacun des programmes (ex. : prestataire d'aide sociale).

## **Clientèle supplémentée**

Tout adulte bénéficiant d'une prestation des programmes d'aide financière de dernier recours et qui déclare un ou plusieurs revenus d'autres sources. On retrouve, par exemple, des allocations d'aide à l'emploi, des allocations reconnues, des revenus de travail à titre de salarié ou de travailleur autonome, des prestations d'assurance-emploi, une contribution parentale.

## **Conjoint d'étudiant**

Adulte dont le conjoint étudie à temps plein au postsecondaire et bénéficie du Programme d'aide financière du ministère de l'Éducation. Cette catégorie ne dénombre que des adultes seuls, puisque les besoins des enfants de l'un ou l'autre des conjoints sont assumés par le conjoint aux études.

## **Conjoint sans contraintes sévères**

Adulte prestataire du Programme de solidarité sociale qui ne présente pas de contraintes sévères à l'emploi ou pour lequel le dossier ne fait pas mention de ce type de contraintes. Ce prestataire a recours au Programme de solidarité sociale car son conjoint présente, pour sa part, des contraintes sévères à l'emploi.

## **Contribution parentale**

Aide réputée fournie par les parents de l'adulte qui est reconnu dépendant de ceux-ci. La contribution parentale est établie en fonction de la situation financière et familiale et du nombre d'enfants à la charge des parents. Elle s'applique, s'il y a lieu, pendant une période maximale de trois ans.

## **Données officielles**

Les données « officielles » sont produites à partir d'informations, colligées dans les systèmes, ayant fait l'objet de mises à jour pendant deux mois.

## **Durée de présence consécutive (sans interruption)**

Nombre total de mois sans interruption, depuis janvier 1975, où un adulte a été présent à l'aide de dernier recours avec une aide financière.

## **Durée de présence cumulative**

Nombre total de mois, depuis janvier 1975, où un adulte a été présent à l'aide de dernier recours avec une aide financière, qu'il y ait eu ou non sortie de l'aide au cours de la période.

## **Enfant à charge**

Personne mineure, non mariée ou qui ne l'a jamais été, ou encore c'est une personne majeure qui fréquente un établissement scolaire et qui n'a pas de conjoint ou n'a jamais été mariée. Personne qui ne doit pas être le parent d'un enfant à sa charge et qui doit dépendre, pour sa subsistance, soit d'un parent, soit d'un adulte qui en a la garde en vertu du jugement d'un tribunal. Sont dénombrés ici les enfants présents dans les ménages prestataires des programmes d'aide financière de dernier recours.

## **Estimations**

Données arrondies à partir des données préliminaires pour refléter la situation du dénombrement « officiel » des prestataires des programmes d'aide financière de dernier recours.

## **Ménage**

Appellation générale désignant un adulte seul ou une famille avec ou sans enfants. Seuls les ménages ayant reçu, au cours du mois, une aide financière de dernier recours sont dénombrés.

## **Nés hors du Canada**

Toute personne qui n'est pas née au Canada. Il s'agit de personnes ayant acquis la citoyenneté canadienne, de personnes en attente ou ayant obtenu le droit de résidence au Canada ou encore de revendicateurs du statut de réfugié.

## **Nouvelles admissions**

Demandes d'aide, déposées au cours du mois, pour lesquelles les ménages ont été identifiés comme admissibles à l'attribution initiale. Les ménages peuvent recevoir ou non une aide financière pour le mois de la demande. Ils peuvent être admis pour la première fois ou encore effectuer un retour aux programmes d'aide financière de dernier recours.

## **Prestataire**

Personne dont la subsistance est assurée, incluant les enfants à charge, par l'aide financière de dernier recours. Par exemple, un couple avec trois enfants à charge représente cinq prestataires.

## **Prestation de base**

Montant de base applicable à l'adulte seul ou au couple prestataire du Programme d'aide sociale.

## **Prestation de base Hébergés**

Montant de base applicable à l'adulte hébergé admis dans un centre d'hébergement, d'accueil, hospitalier ou de réadaptation, de même qu'à un ex-détenu logé dans un établissement reconnu en vue de sa réinsertion sociale, que celui-ci soit prestataire du Programme d'aide sociale ou du Programme de solidarité sociale.



### **Prestation versée**

Aide financière des programmes d'aide financière de dernier recours qui comprend la prestation de base, les allocations supplémentaires accordées selon le type de contraintes à l'emploi, les ajustements pour enfants à charge ainsi que les prestations spéciales. La prestation versée prend en compte également les éléments de réduction de l'aide versée, tels que les revenus et la valeur excédentaire des biens et avoirs liquides. Cette donnée apparaît à titre indicatif seulement et ne représente pas la dépense officielle du Ministère dans le cadre des programmes de base de sécurité du revenu. La Direction générale adjointe des ressources budgétaires, financières et matérielles (DGARBFM) du Ministère assume le mandat de produire officiellement cette donnée.

### **Programme alternative jeunesse**

Programme visant, sur une base volontaire, à soutenir les jeunes adultes âgés de moins de 25 ans qui requièrent une aide financière pour assurer leur subsistance afin de les encourager à réaliser des activités leur permettant d'acquérir ou de recouvrer leur autonomie personnelle, sociale et professionnelle.

### **Programme d'aide et d'accompagnement social**

Programme visant à permettre aux prestataires des programmes d'aide de dernier recours de recevoir, dans le cadre de projets particuliers, un soutien et un accompagnement personnalisés pour les aider à entreprendre une démarche favorisant leur participation active à la société et les préparer adéquatement à participer à une mesure ou à un programme d'aide à l'emploi afin d'accéder au marché du travail.

### **Programmes d'aide financière de dernier recours**

Appellation générique qui permet de parler à la fois du Programme d'aide sociale et du Programme de solidarité sociale.

### **Programme d'aide sociale**

Programme visant à accorder une aide financière de dernier recours aux personnes qui ne présentent pas de contraintes sévères à l'emploi. Il vise aussi à les encourager à exercer des activités favorisant leur intégration en emploi ou leur participation sociale et communautaire.

### **Programmes d'assistance sociale**

Appellation générique qui permet de parler à la fois du Programme d'aide sociale, du Programme de solidarité sociale et du Programme alternative jeunesse.

### **Programme de solidarité sociale**

Programme visant à accorder une aide financière de dernier recours aux personnes qui présentent des contraintes sévères à l'emploi ainsi qu'à leurs conjoints. Ce programme vise également à favoriser l'inclusion et la participation sociale de ces personnes de même que leur contribution active à la société, avec le soutien et l'accompagnement qu'elles requièrent.

### **Demandeurs d'asile**

Désignent les ressortissants étrangers qui arrivent au Canada sans être passés par le processus régulier d'immigration, en revendiquant d'être reconnus comme réfugiés au sens de la Convention des Nations unies relative au statut des réfugiés, et qui veulent obtenir ainsi le droit d'établissement au Canada. Ce groupe comprend aussi les demandeurs d'asile qui ont été déboutés.

### **Scolarité**

Correspond au niveau d'enseignement le plus élevé atteint. Cette information ne nous renseigne pas sur le ou les diplômes obtenus, ni sur le nombre d'années de scolarité complétées.

### **Taux d'assistance sociale**

Proportion de la population qui bénéficie d'un des programmes d'assistance sociale, à savoir le Programme d'aide sociale, le Programme de solidarité sociale et le Programme alternative jeunesse. Pour le Programme alternative jeunesse, on considère seulement les participants avec une allocation jeunesse. Pour éviter tout doublement dans le dénombrement de la clientèle des programmes d'assistance sociale, les participants au Programme alternative jeunesse qui, pour une même période, étaient aussi prestataires des programmes d'aide financière de dernier recours sont comptabilisés juste une fois.

### **Types de contraintes à l'emploi**

Les adultes prestataires des programmes d'aide financière de dernier recours sont répartis selon le programme et selon quatre catégories liées à la contrainte à l'emploi : sans contraintes, contraintes temporaires, contraintes sévères et conjoints sans contraintes sévères.

#### **Au Programme d'aide sociale :**

- Les adultes sans contraintes sont ceux qui ne présentent aucune contrainte temporaire à l'emploi.
- Les personnes avec contraintes temporaires à l'emploi se retrouvent dans l'une des situations suivantes :
  - leur état de santé physique ou mentale les empêche, pour une période d'au moins un mois et de moins de 12 mois, de réaliser une activité d'intégration à l'emploi;
  - elles sont enceintes d'au moins 20 semaines;
  - elles ont à leur charge un enfant âgé de moins de cinq ans au dernier 30 septembre;
  - elles ont à leur charge un enfant affecté par un handicap physique ou mental et admissible au supplément pour enfant handicapé de la Régie des rentes du Québec;
  - elles ont un « Droit acquis » en vertu du fait qu'elles sont âgées de 55 à 57 ans au moment de l'entrée en vigueur en octobre 2013 des modifications réglementaires concernant la contrainte temporaire en raison de l'âge.
  - elles ont atteint l'âge de 58 ans ou plus le mois précédent (sauf si elles font la demande de ne pas être classées « contrainte temporaire »);
  - elles se sont réfugiées dans une maison d'hébergement pour victimes de violence;
  - elles procurent des soins constants à une personne dont l'autonomie est réduite à cause de son état physique ou mental;
  - elles sont placées en résidence d'accueil;
  - elles sont responsables d'une résidence d'accueil reconnue en vertu de la Loi sur les services de santé et les services sociaux;
  - elles sont responsables d'un foyer d'accueil lié par un contrat de services avec le ministère de la Sécurité publique.

#### **Au Programme de solidarité sociale :**

- Les personnes avec contraintes sévères à l'emploi ont démontré, par un rapport médical, que leur état physique ou mental est affecté de façon significative, pour une durée permanente ou indéfinie.
- Les conjoints sans contraintes sévères peuvent ou non présenter une contrainte temporaire à l'emploi mais l'information précise sur leur type de contraintes à l'emploi n'est pas disponible.

#### **Aux programmes d'aide et d'accompagnement sociale on retrouve :**

- Le programme *Réussir* qui vise à faciliter l'accès aux études secondaires professionnelles ou postsecondaires pour des personnes reconnues comme ayant des contraintes sévères à l'emploi. Elles conservent ainsi leur droit à recevoir une aide financière du Programme de solidarité sociale en supplément du revenu qu'elles obtiendront du régime des prêts et bourses. La durée de participation varie selon la durée des études entreprises.
- Le Programme *Action* qui propose une intervention axée sur la progression socioprofessionnelle des prestataires de l'aide financière de dernier recours éloignées du marché du travail afin qu'ils puissent éventuellement être en mesure d'entreprendre une participation à une mesure d'aide à l'emploi et, ultimement, intégrer le marché du travail et quitter l'aide financière de dernier recours. La participation est d'une durée maximale de cinq ans consécutifs, débutant à partir du 1er jour de participation, et ce, peu importe qu'il y ait interruption avant la fin des cinq ans.

### **Types de diagnostics médicaux**

Les adultes prestataires du Programme de solidarité sociale qui présentent des contraintes sévères à l'emploi sont regroupés selon plusieurs catégories de diagnostics médicaux :

- Contraintes d'ordre visuel;
- Contraintes d'ordre auditif ou au niveau de la parole;
- Contraintes au niveau intellectuel ou de l'apprentissage;
- Contraintes de l'ordre de la santé mentale;
- Contraintes d'ordre physique;
- Autres contraintes (exemple : présence d'une rente d'invalidité, adulte admis en hébergement).