

**Rapport statistique sur la clientèle  
des programmes d'assistance sociale**

**MARS 2011**

Adresse internet

[www.mess.gouv.qc.ca/statistiques](http://www.mess.gouv.qc.ca/statistiques)

**Direction de la statistique**

Direction générale adjointe de la recherche, de l'évaluation et de la statistique

Ministère de l'Emploi et de la Solidarité sociale

425, St-Amable, 4e étage

Québec (Québec)

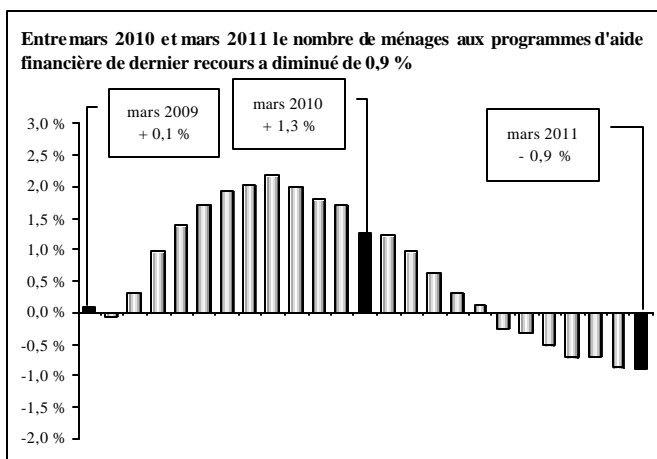
G1R 4Z1

## PORTRAIT DES MÉNAGES PRESTATAIRES DES PROGRAMMES D'AIDE FINANCIÈRE DE DERNIER RECOURS

*Données officielles de mars 2011 et estimations jusqu'en mai 2011*

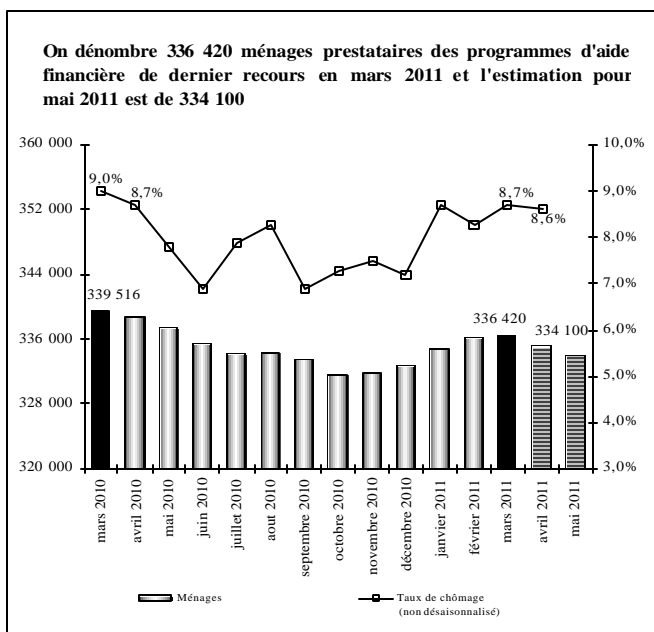
### Comparaison entre mars 2011 et mars 2010 :

- ▶ En mars 2011, on compte 336 420 ménages présents aux programmes d'aide financière de dernier recours, ce qui représente une diminution de 3 096 ménages (↓ 0,9 %) par rapport à mars 2010. À titre de comparaison, on observait une hausse du nombre de ménages à la même période l'année dernière (↑ 1,3 % en mars 2010 par rapport à mars 2009).
- ▶ En mars 2011, il y a 371 351 adultes (↓ 4 917 ou ↓ 1,3 %) et 112 417 enfants (↓ 2 903 ou ↓ 2,5 %).
- ▶ En mars 2011, on dénombre 483 768 prestataires, soit 7 820 de moins qu'à pareil date l'an dernier (↓ 1,6 %). À titre de comparaison, on observait une augmentation de 1,1 % en mars 2010 comparativement à mars 2009.
- ▶ En mars 2011, l'aide moyenne versée est de 727,01 \$ par ménage, l'aide totale versée se chiffant à 244,6 millions de dollars (↑ 0,3 millions ou ↑ 0,1 %).



### Estimations pour mai 2011 :

- ▶ Entre avril et mai 2011, l'estimation présente une baisse de 1 100 ménages prestataires des programmes d'aide financière de dernier recours (↓ 1 100 ménages au Programme d'aide sociale et volume de ménages prestataires inchangé au Programme de solidarité sociale). L'estimation du mois de mai 2011 se base sur l'évolution du nombre de chèques ou dépôts directs émis le 1<sup>er</sup> mai 2011 par rapport au 1<sup>er</sup> avril 2011 (↓ 1 379 chèques) ainsi que sur la tendance observée pour la même période dans les années antérieures.
- ▶ Cette évolution à la baisse du nombre mensuel de ménages se traduit par une diminution de 1 200 adultes et de 200 enfants, correspondant à une baisse estimée de 1 400 prestataires entre mars 2011 et avril 2011.

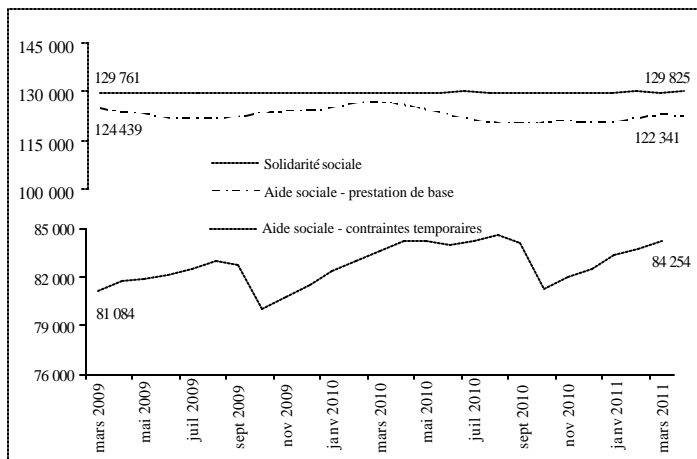


### Observation du taux de chômage :

- ▶ Entre avril 2010 et avril 2011, le taux de chômage (données non désaisonnalisées) a diminué passant de 8,7 % à 8,6 %. Par ailleurs, on constate une augmentation de quelques 43 800 emplois par rapport à avril 2010.

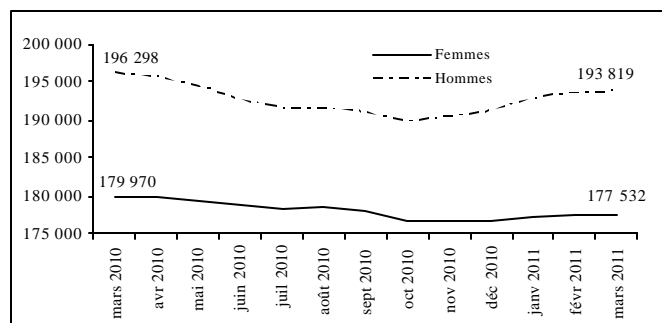
### Répartition des ménages prestataires selon le programme :

- ▶ En mars 2011, on compte 206 595 ménages prestataires du Programme d'aide sociale, soit 61,4 % de l'ensemble des 336 420 ménages prestataires des programmes d'aide financière de dernier recours.
  - Cela représente une baisse de 1,6 % par rapport à l'année précédente.
  - Ces ménages représentent 231 995 adultes et 102 657 enfants pour un total de 334 652 prestataires. Ces derniers sont en baisse de 2,2 % par rapport à l'an dernier (↓ 7 494 prestataires) alors qu'on y observait plutôt une hausse de 1,9 % en mars 2010 (par rapport à mars 2009).
  - 59,2 % des ménages prestataires du Programme d'aide sociale reçoivent seulement une prestation de base alors que 40,8 % reçoivent en plus une allocation pour contraintes temporaires.
  - En mars 2011, l'aide moyenne versée aux ménages prestataires du Programme d'aide sociale est de 657,81 \$, l'aide totale versée se chiffant à 135,9 millions de dollars.
- ▶ En mars 2011, on dénombre 129 825 ménages prestataires du Programme de solidarité sociale, soit 38,6 % de l'ensemble des ménages prestataires des programmes d'aide financière de dernier recours.
  - Cela représente une hausse de 0,2 % par rapport à l'année précédente alors qu'en mars 2010 le nombre de ménage était en baisse de 0,2 % par rapport à mars 2009.
  - En mars 2011, il y a 139 356 adultes et 9 760 enfants au Programme de solidarité sociale, pour un total de 149 116 prestataires. Ces derniers sont en baisse de 0,2 % par rapport à l'an dernier (↓ 326 prestataires) comparativement à - 0,7% en mars 2010 (par rapport à mars 2009).
  - En mars 2011, l'aide moyenne versée aux ménages prestataires du Programme de solidarité sociale est de 837,11 \$, l'aide totale versée se chiffant à 108,7 millions de dollars.



### Situation des femmes aux programmes d'aide financière de dernier recours en mars 2011 :

- ▶ Les femmes représentent 47,8 % de l'ensemble des 371 351 adultes prestataires des programmes d'aide financière de dernier recours en mars 2011.
  - Chez les jeunes âgés de moins de 25 ans, les femmes représentent 49,5 % de l'ensemble des jeunes adultes prestataires.
- ▶ Depuis quelques années, le nombre de femmes est toujours moins élevé que le nombre d'hommes (177 532 femmes contre 193 819 hommes en mars 2011). Entre mars 2010 et mars 2011, on constate une baisse du nombre de femmes et d'hommes prestataires (↓ 1,4 % pour les femmes et ↓ 1,3% pour les hommes).



# PORTRAIT DES ADULTES PRESTATAIRES DU PROGRAMME D'AIDE SOCIALE

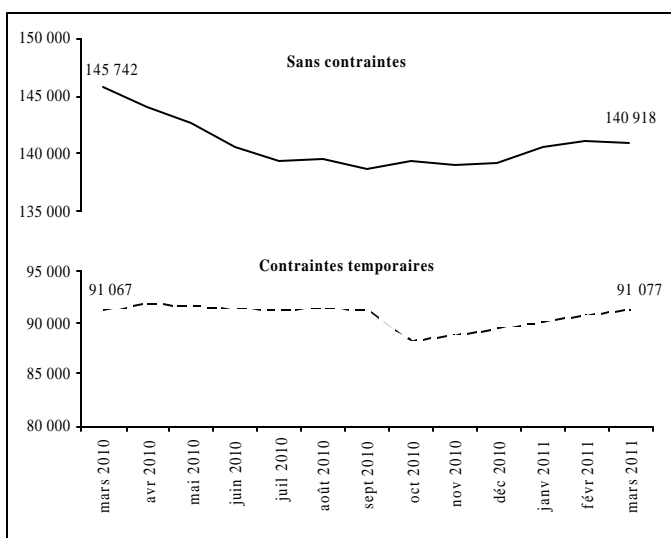
*Données officielles de mars 2011*

**En mars 2011, on dénombre 231 995 adultes prestataires du Programme d'aide sociale.**

### Situation des adultes prestataires en fonction du type de contraintes à l'emploi en mars 2011 :

- ▶ Comparativement à l'année précédente, le nombre d'adultes **sans contraintes** a diminué de 4 824 (passant de 145 742 à 140 918 ou  $\downarrow$  3,3 %). Ceux-ci représentent 60,7 % de l'ensemble des adultes prestataires du Programme d'aide sociale.
- ▶ Les adultes avec **contraintes temporaires** – principalement pour raisons de santé, d'âge, de grossesse et de charge d'enfants âgés de moins de cinq ans ou handicapés – ont enregistré une faible hausse de 0,01 % depuis un an (passant de 91 067 à 91 077). Ils représentent 39,3 % de l'ensemble des adultes prestataires du Programme d'aide sociale.
- La durée moyenne de présence cumulative des adultes avec contraintes temporaires s'établit à plus de 11 ans (137,9 mois) alors que celle des adultes sans contraintes à l'emploi est de près de 9 ans (107,6 mois). L'écart observable est principalement lié au fait que les adultes avec contraintes pour raison d'âge (55 ans et plus) cumulent en moyenne 16 ans à l'aide financière de dernier recours (192,8 mois).
- Les femmes sont plus nombreuses chez les adultes avec contraintes temporaires (62,5 % comparativement à 38,1 % chez ceux qui ne présentent aucune contrainte à l'emploi), principalement en raison de la présence d'enfants à charge âgés de moins de cinq ans.
- La diminution importante du nombre d'adultes avec contraintes temporaires, survenue entre les mois de septembre et d'octobre 2010, s'explique principalement par la perte de l'allocation pour contraintes temporaires chez les familles dont l'enfant a atteint l'âge de cinq ans avant le 1<sup>er</sup> octobre.

Adultes prestataires du Programme d'aide sociale	Mars 2011	Taux de variation annuelle
Sans contraintes	140 918	- 3,3 %
Contraintes temporaires	91 077	+ 0,01 %
<b>TOTAL</b>	<b>231 995</b>	<b>- 2,0 %</b>



### Situation des jeunes âgés de moins de 25 ans en mars 2011 :

- ▶ On dénombre 25 330 jeunes âgés de moins de 25 ans au Programme d'aide sociale, soit 10,9 % de l'ensemble des adultes prestataires du programme.
- ▶ Entre les mois de mars 2010 et de mars 2011, le nombre de jeunes adultes âgés de moins de 25 ans a diminué de 549 ( $\downarrow$  2,1 %).
- ▶ 33,2 % des jeunes âgés de moins de 25 ans présentent des contraintes temporaires à l'emploi. Parmi ceux-là, 84,8 % ont des enfants à charge âgés de moins de cinq ans ou sont des femmes enceintes, et 14,5 % invoquent des problèmes temporaires liés à la santé.

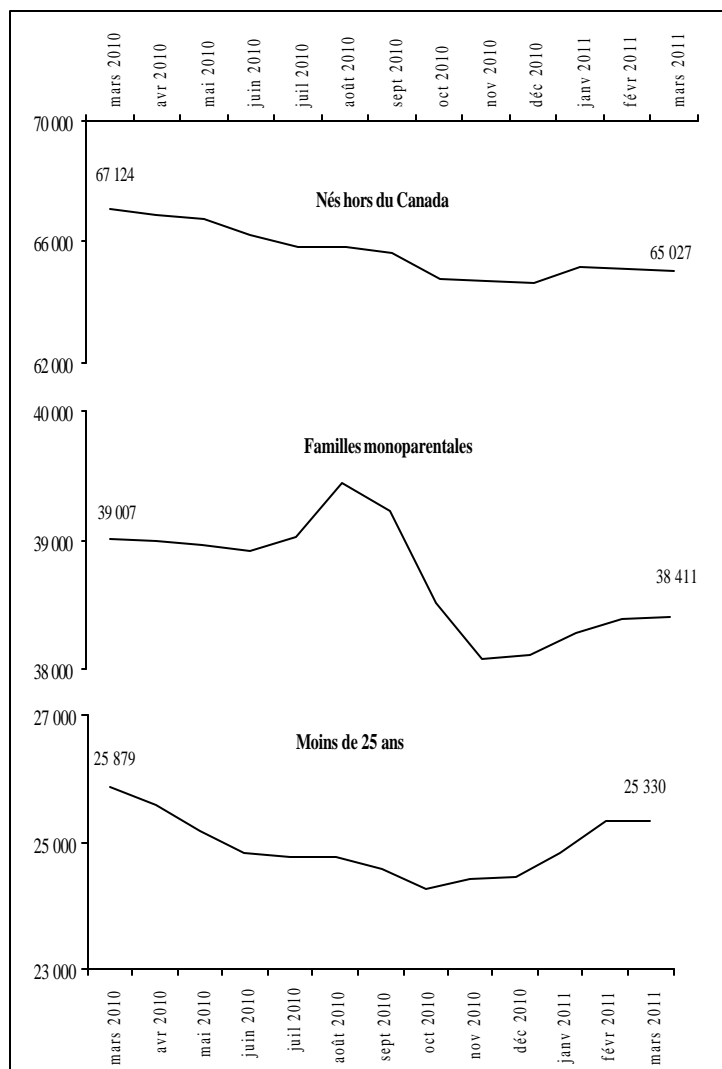
### Situation des chefs de familles monoparentales en mars 2011 :

- ▶ On compte 38 411 familles monoparentales au Programme d'aide sociale. Les chefs de ces familles représentent, en mars 2011, 16,6 % de l'ensemble des adultes prestataires du programme.
- ▶ En un an, soit entre les mois de mars 2010 et de mars 2011, le nombre de familles monoparentales a diminué de 596 ( $\downarrow$  1,5 %).
- ▶ La place qu'elles occupent parmi l'ensemble des ménages est restée stable à 18,6 % de mars 2010 à mars 2011.
- ▶ 53,7 % des chefs de familles monoparentales au Programme d'aide sociale présentent des contraintes temporaires à l'emploi. La principale raison invoquée (77,8 %) est la présence d'enfants à charge de moins de cinq ans (incluant les cas de grossesse).

### Situation des adultes nés hors du Canada en mars 2011 :

- ▶ On compte 65 027 adultes nés hors du Canada et prestataires du Programme d'aide sociale, soit 2 097 adultes de moins que l'an dernier ( $\downarrow$  3,1 %).
- ▶ Leur proportion parmi l'ensemble des adultes prestataires du programme a diminué entre les mois de mars 2010 et de mars 2011 passant de 28,3 % à 28,0 %.
- ▶ 68,1 % des adultes prestataires du Programme d'aide sociale nés hors du Canada sont au pays depuis trois ans et plus, alors que les nouveaux arrivants (moins de trois ans) et les revendicateurs du statut de réfugié représentent 31,9 % de l'ensemble des adultes prestataires du programme qui sont nés hors du Canada.

	Mars 2010	Mars 2011	Taux de variation annuelle
Jeunes de moins de 25 ans	25 879	25 330	- 2,1 %
Familles monoparentales	39 007	38 411	- 1,5 %
Adultes nés hors du Canada	67 124	65 027	- 3,1 %
<b>TOTAL des adultes</b>	<b>236 809</b>	<b>231 995</b>	<b>- 2,0 %</b>



## **PORTRAIT DES ADULTES PRESTATAIRES DU PROGRAMME DE SOLIDARITÉ SOCIALE**

*Données officielles de mars 2011*

*En mars 2011, on dénombre 139 356 adultes prestataires du Programme de solidarité sociale.*

**Situation des adultes prestataires en fonction du type de contraintes à l'emploi en mars 2011 :**

- ▶ Les adultes prestataires du Programme de solidarité sociale présentent des contraintes sévères dans la presque totalité des cas (131 257 ou 94,2 %). Pour ce qui est des 5,8 % restant, ils ne présentent pas de contraintes sévères à l'emploi mais sont admis au programme en raison de la présence d'un conjoint avec contraintes sévères.
- La durée moyenne de présence cumulative des adultes prestataires du Programme de solidarité sociale s'établit à un peu plus de 19 ans (229,7 mois).

**Répartition selon le type de diagnostic médical en mars 2011 :**

- ▶ Les principaux types de diagnostics médicaux chez les 131 257 adultes prestataires présentant des contraintes sévères à l'emploi sont par ordre d'importance:
  - 41,7 % pour les problèmes liés à la santé mentale;
  - 35,3 % pour les problèmes d'ordre physique, auditif, visuel ou de la parole;
  - 19,4 % pour les problèmes d'ordre intellectuel ou de l'apprentissage;
  - 3,6 % pour les autres diagnostics.

**Autres caractéristiques des adultes prestataires en mars 2011 :**

- ▶ Les caractéristiques des adultes prestataires du Programme de solidarité sociale ne varient pas beaucoup au fil des mois. Ainsi, en mars 2011 :
  - 83,2 % sont des personnes seules;
  - 48,1 % sont des femmes;
  - 67,7 % sont âgés de 45 ans et plus, et 6,0 % ont moins de 25 ans;
  - 77,0 % cumulent 10 ans et plus de présence à l'aide de dernier recours;
  - 92,2 % sont nés au Canada;
  - 90,9 % sont présents à l'aide financière de dernier recours depuis au moins deux ans sans interruption.

## **PORTRAIT DES PARTICIPANTS AU PROGRAMME ALTERNATIVE JEUNESSE**

*Données officielles de mars 2011*

*En mars 2011, on dénombre 7 676 jeunes participants au Programme alternative jeunesse. Parmi eux, 6 468 (84,3 %) reçoivent une allocation jeunesse d'un montant mensuel moyen de 622,25 \$.*

**Caractéristiques des participants en mars 2011 :**

- ▶ Les caractéristiques, en début de participation, des participants à Alternative jeunesse sont les suivantes :
  - ce sont pour la plupart des personnes seules (6 244 ou 81,3 %);
  - ce sont le plus souvent des hommes (3 984 ou 51,9 %);
  - ils sont âgés de 20,4 ans en moyenne;
  - la majorité est sans contraintes à l'emploi (6 412 ou 83,5 %);
  - la plupart sont nés au Canada (6 808 ou 88,7 %).

## **PORTRAIT DES PRESTATAIRES DES PROGRAMMES D'AIDE FINANCIÈRE DE DERNIER RECOURS PARTICIPANT AUX PROGRAMMES D'AIDE ET D'ACCOMPAGNEMENT SOCIAL**

*Données officielles de mars 2011*

*En mars 2011, on dénombre 3 689 prestataires participant aux programmes d'aide et d'accompagnement social. Parmi ces prestataires, 535 (14,5 %) sont au Programme Devenir, 2 960 (80,2 %) sont au Programme Interagir et 194 (5,3 %) sont au Programme Réussir.*

**Caractéristiques des participants en mars 2011 :**

- 73,2 % de ces participants sont au Programme de solidarité sociale ;
- ils présentent majoritairement des contraintes sévères à l'emploi (2 661 ou 72,1 %);
- ce sont pour la plupart des personnes seules (3 174 ou 86,0 %);
- les femmes (1 847 ou 50,1 %) sont légèrement plus nombreuses que les hommes (1 842 ou 49,9 %);
- ils sont âgés en moyenne de 42,3 ans;
- en moyenne, la durée cumulative de présence à l'aide financière de dernier recours est de près de 16 ans (190,6 mois).

## TAUX D'ASSISTANCE SOCIALE AU QUÉBEC

*Données officielles de mars 2011*

*Le taux d'assistance sociale de la clientèle des programmes d'assistance sociale âgée de 0 à 64 ans est resté stable à 7,3 % entre les mois de février et de mars 2011. Toutefois, en comparaison avec l'année dernière, le taux d'assistance sociale chez les 0 à 64 ans a baissé de 0,1 point de pourcentage, passant de 7,4 % en mars 2010 à 7,3 % en mars 2011.*

Entre mars 2010 et mars 2011, le taux d'assistance sociale est passé de 7,4 % à 7,3 % chez les 18 à 64 ans et de 7,6 % à 7,4 % chez les 0 à 17 ans.

**Les régions ayant les taux d'assistance sociale les plus élevés chez les 0 à 64 ans en mars 2011 sont :**

- Île-de-Montréal (10,7 %) ;
- Mauricie (10,4 %) ;
- Gaspésie – Îles-de-la-Madeleine (9,9 %) ;

La moyenne mobile (12 derniers mois) du taux d'assistance sociale chez les 0 à 64 ans est à 7,4 %.

## Table des matières

<b>Tableau 1</b>	<b>Page</b>
Évolution de la clientèle prestataire des programmes d'aide financière de dernier recours et du montant des prestations versées aux ménages, 2010-2011 et 2011-2012	1-2
Répartition de la clientèle prestataire selon le programme, la situation familiale, le type de résidence et la région administrative, mars 2011	1-2
Répartition de la clientèle prestataire supplémentée selon la source de revenu, mars 2011	1-2
Répartition de la clientèle nouvellement admise selon la raison de la demande, mars 2011	1-2
<b>Tableau 2</b>	
Évolution du nombre d'adultes prestataires des programmes d'aide financière de dernier recours selon le type de clientèle, 2009-2010 et 2010-2011	
Répartition des adultes prestataires des programmes d'aide financière de dernier recours selon certaines caractéristiques, mars 2011	3-4
<b>Tableau 3</b>	
Évolution du nombre d'adultes prestataires du Programme d'aide sociale selon le type de clientèle, 2009-2010 et 2010-2011	5-6
Répartition des adultes prestataires du Programme d'aide sociale selon certaines caractéristiques, mars 2011	5-6
<b>Tableau 4</b>	
Évolution du nombre d'adultes prestataires du Programme de solidarité sociale selon le type de clientèle, 2009-2010 et 2010-2011	7-8
Répartition des adultes prestataires du Programme de solidarité sociale selon certaines caractéristiques, mars 2011	7-8
<b>Tableau 5</b>	
Évolution du nombre de participants au Programme alternative jeunesse, 2009-2010 et 2010-2011	9
Répartition des participants au Programme alternative jeunesse selon certaines caractéristiques, mars 2011	9
<b>Tableau 6</b>	
Évolution du nombre d'adultes prestataires des programmes d'aide financière de dernier recours qui reçoivent une allocation de soutien, 2009-2010 et 2010-2011	10-11
Répartition des adultes prestataires qui reçoivent une allocation de soutien selon certaines caractéristiques, mars 2011	10-11
<b>Tableau 7</b>	
Évolution du taux d'assistance sociale au Québec, 2009-2010 et 2010-2011	12
Taux d'assistance sociale selon les régions, mars 2011	12
Notes relatives aux tableaux	13-14
Lexique	15-16

Tableau 1

**Évolution de la clientèle prestataire des programmes d'aide financière de dernier recours et du montant des prestations versées aux ménages, 2010-2011 et 2011-2012**

(e) : estimations

	Nombre de ménages	var. ann.	Nombre d'adultes	Nombre d'enfants	Nombre de prestataires	var. ann.	Prestation moyenne versée	Prestations totales versées (milliers)
<b>Nombre de dossiers actifs<sup>1</sup> à l'ensemble des programmes</b>								
<b>moyenne 2009-2010</b>	<b>335 105</b>	<b>1,4 %</b>	<b>371 501</b>	<b>114 647</b>	<b>486 148</b>	<b>1,2 %</b>	<b>717,57 \$</b>	<b>240 461,1 \$</b>
avril 2010	338 853	1,2 %	375 337	115 107	490 444	1,0 %	718,96 \$	243 621,6 \$
mai 2010	337 518	1,0 %	373 840	114 953	488 793	0,8 %	718,91 \$	242 645,7 \$
juin 2010	335 461	0,6 %	371 408	114 497	485 905	0,4 %	719,68 \$	241 423,5 \$
juillet 2010	334 282	0,3 %	369 882	114 232	484 114	0,0 %	720,24 \$	240 762,0 \$
août 2010	334 332	0,1 %	370 076	115 302	485 378	-0,2 %	738,51 \$	246 907,0 \$
septembre 2010	333 476	-0,3 %	368 896	114 511	483 407	-0,5 %	720,24 \$	240 182,2 \$
octobre 2010	331 562	-0,3 %	366 533	112 827	479 360	-0,8 %	719,82 \$	238 665,0 \$
novembre 2010	331 890	-0,5 %	366 842	111 367	478 209	-1,0 %	718,07 \$	238 319,3 \$
décembre 2010	332 692	-0,7 %	367 670	111 614	479 284	-1,2 %	717,86 \$	238 826,3 \$
janvier 2011	334 922	-0,7 %	370 084	112 418	482 502	-1,3 %	726,90 \$	243 455,1 \$
février 2011	336 086	-0,9 %	371 092	112 538	483 630	-1,5 %	726,38 \$	244 125,1 \$
mars 2011	336 420	-0,9 %	371 351	112 417	483 768	-1,6 %	727,01 \$	244 579,3 \$
<b>moyenne 2010-2011</b>	<b>334 791</b>	<b>-0,1 %</b>	<b>370 251</b>	<b>113 482</b>	<b>483 733</b>	<b>-0,5 %</b>	<b>722,72 \$</b>	<b>241 959,3 \$</b>
(e) avril 2011	335 200	-1,1 %	369 900	112 000	481 900	-1,7 %	727,00 \$	243 690,4 \$
(e) mai 2011	334 100	-1,0 %	368 700	111 800	480 500	-1,7 %	728,00 \$	243 224,8 \$
juin 2011								
juillet 2011								
août 2011								
septembre 2011								
octobre 2011								
novembre 2011								
décembre 2011								
janvier 2012								
février 2012								
mars 2012								
(e) <b>moyenne 2011-2012</b>	<b>334 650</b>		<b>369 300</b>	<b>111 900</b>	<b>481 200</b>		<b>727,50 \$</b>	<b>243 457,6 \$</b>

**Répartition de la clientèle prestataire selon le programme, la situation familiale, le type de résidence et la région administrative, mars 2011**

	Proportion			Proportion				
<b>En mars 2011</b>								
<b>Nombre</b>	<b>336 420</b>	<b>100 %</b>	<b>371 351</b>	<b>112 417</b>	<b>483 768</b>	<b>100 %</b>	<b>727,01 \$</b>	<b>244 579,3 \$</b>

Programme								
Prog. d'aide sociale	206 595	61,4 %	231 995	102 657	334 652	69,2 %	657,81 \$	135 901,1 \$
Prog. de solidarité sociale	129 825	38,6 %	139 356	9 760	149 116	30,8 %	837,11 \$	108 678,2 \$

Situation familiale								
Personnes seules	257 657	76,6 %	257 657	0	257 657	53,3 %	696,93 \$	179 568,6 \$
Couples sans enfants	14 482	4,3 %	28 964	0	28 964	6,0 %	1 003,21 \$	14 528,5 \$
Familles monoparentales	42 695	12,7 %	42 695	68 635	111 330	23,0 %	685,17 \$	29 253,4 \$
Couples avec enfants	20 449	6,1 %	40 898	43 782	84 680	17,5 %	1 023,32 \$	20 925,9 \$
Conjoints d'étudiant	1 137	0,3 %	1 137	0	1 137	0,2 %	266,40 \$	302,9 \$

Type de résidence								
Logement et H.L.M.	193 418	57,5 %	222 821	97 795	320 616	66,3 %	735,42 \$	142 243,4 \$
Chambre et pension	123 013	36,6 %	124 567	9 665	134 232	27,7 %	725,40 \$	89 233,9 \$
Temporairement sans adresse <sup>2</sup>	2 586	0,8 %	2 591	13	2 604	0,5 %	678,28 \$	1 754,0 \$
Propriété	14 384	4,3 %	18 353	4 944	23 297	4,8 %	750,92 \$	10 801,2 \$
En hébergement	3 019	0,9 %	3 019	0	3 019	0,6 %	181,11 \$	546,8 \$

Régions								
01. Bas-Saint-Laurent	8 738	2,6 %	9 771	1 799	11 570	2,4 %	752,41 \$	6 574,5 \$
02. Saguenay - Lac-Saint-Jean	11 583	3,4 %	12 620	2 567	15 187	3,1 %	729,39 \$	8 448,6 \$
03. Capitale-Nationale	23 094	6,9 %	24 793	4 872	29 665	6,1 %	726,36 \$	16 774,6 \$
04. Mauricie	15 994	4,8 %	17 359	4 216	21 575	4,5 %	723,54 \$	11 572,2 \$
05. Estrie	14 978	4,5 %	16 439	4 582	21 021	4,3 %	758,75 \$	11 364,6 \$
06. Île-de-Montréal <sup>3</sup>	110 873	33,0 %	125 365	49 361	174 726	36,1 %	728,05 \$	80 720,6 \$
07. Outaouais	13 854	4,1 %	15 233	4 914	20 147	4,2 %	724,72 \$	10 040,2 \$
08. Abitibi-Témiscamingue	5 546	1,6 %	6 103	1 444	7 547	1,6 %	733,93 \$	4 070,4 \$
09. Côte-Nord	2 895	0,9 %	3 109	762	3 871	0,8 %	734,46 \$	2 126,3 \$
10. Nord-du-Québec	970	0,3 %	1 058	538	1 596	0,3 %	696,25 \$	675,4 \$
ARK <sup>4</sup>	430	0,1 %	481	305	786	0,2 %	681,67 \$	293,1 \$
11. Gaspésie - Îles-de-la-Madeleine	5 261	1,6 %	6 026	1 305	7 331	1,5 %	769,55 \$	4 048,6 \$
12. Chaudière-Appalache <sup>5</sup>	11 239	3,3 %	12 202	2 460	14 662	3,0 %	735,22 \$	8 263,2 \$
13. Laval	10 390	3,1 %	11 631	4 136	15 767	3,3 %	734,37 \$	7 630,1 \$
14. Lanaudière	16 176	4,8 %	17 776	5 259	23 035	4,8 %	716,98 \$	11 597,9 \$
15. Laurentides	18 820	5,6 %	20 473	5 408	25 881	5,3 %	721,23 \$	13 573,6 \$
16. Montérégie	46 514	13,8 %	50 819	15 525	66 344	13,7 %	726,68 \$	33 801,0 \$
17. Centre-du-Québec	10 856	3,2 %	11 868	3 246	15 114	3,1 %	713,94 \$	7 750,5 \$
Central <sup>5</sup>	8 639	2,6 %	8 706	23	8 729	1,8 %	642,08 \$	5 547,0 \$

**Répartition de la clientèle prestataire supplémentée selon la source de revenu, mars 2011**

Clientèle supplémentée <sup>6</sup>								
Allocations d'aide à l'emploi	7 308	7,7 %	7 723	6 614	14 337	10,8 %	661,40 \$	4 833,6 \$
Allocations de soutien <sup>6</sup>	3 705	3,9 %	3 705	645	4 350	3,3 %	905,00 \$	3 352,9 \$
Revenus de travail <sup>7</sup>	22 729	24,0 %	22 900	11 890	34 790	26,1 %	656,60 \$	14 924,4 \$
Prestations d'assurance-emploi	1 193	1,3 %	1 194	418	1 612	1,2 %	469,70 \$	560,4 \$
Contribution parental <sup>8</sup>	986	1,0 %	986	0	986	0,7 %	377,90 \$	372,6 \$
Revenus d'autres sources	65 451	69,2 %	66 541	20 061	86 602	65,0 %	589,00 \$	38 550,9 \$
<b>Nombre total distinct<sup>8</sup></b>	<b>94 605</b>	<b>100 %</b>	<b>96 864</b>	<b>36 397</b>	<b>133 261</b>	<b>100 %</b>	<b>619,70 \$</b>	<b>58 627,9 \$</b>

**Répartition de la clientèle nouvellement admise selon la raison de la demande, mars 2011**

a.-e.: assurance-emploi

Nouvelles admissions <sup>9</sup>								
Fin des prestations d'a.-e.	1 168	16,0 %	1 274	315	1 589	15,9 %	339,15 \$	188,9 \$
Perte d'emploi sans a.-e.	1 124	15,4 %	1 185	255	1 440	14,4 %	348,32 \$	301,3 \$
Prestations d'a.-e. insuffisantes	432	5,9 %	464	127	591	5,9 %	338,60 \$	88,0 \$
Sous-total	2 724	37,3 %	2 923	697	3 620	36,3 %	1 026,07 \$	578,2 \$
Perte du conjoint	342	4,7 %	344	288	632	6,3 %	383,44 \$	107,0 \$
Fin des études à temps complet	330	4,5 %	343	121	464	4,7 %	337,93 \$	71,0 \$
Revenus insuffisants	1 320	18,1 %	1 472	373	1 845	18,5 %	363,14 \$	357,7 \$
En attente de revenus	90	1,2 %	100	20	120	1,2 %	384,92 \$	23,1 \$
Autres raisons	2 488	34,1 %	2 685	609	3 294	33,0 %	448,03 \$	925,2 \$
<b>Total</b>	<b>7 294</b>	<b>100 %</b>	<b>7 867</b>	<b>2 108</b>	<b>9 975</b>	<b>100 %</b>	<b>390,49 \$</b>	<b>2 062,2 \$</b>

MESS, DGARES, Direction de la statistique, mai 2011.

## PROGRAMME D'AIDE SOCIALE

## PROGRAMME DE SOLIDARITÉ SOCIALE

## Tableau 1 - suite

Prestation de base (incluant les hébergés)	Alloc. pour contraintes temporaires	Alloc. mixte (2 adultes avec cont. tempo.)	TOTAL	var. ann.	Allocation de solidarité sociale	Prestation de base Hébergés	TOTAL	var. ann.	Nombre de ménages	
<b>Répartition des dossiers actifs<sup>1</sup> selon le programme et le type d'allocation</b>										
<b>123 582</b>	<b>78 615</b>	<b>3 501</b>	<b>205 698</b>	<b>2,4 %</b>	<b>126 386</b>	<b>3 021</b>	<b>129 407</b>	<b>-0,1 %</b>	<b>335 105</b>	<b>moyenne 2009-2010</b>
124 910	80 734	3 520	209 164	2,0 %	126 677	3 012	129 689	0,0 %	338 853	avril 2010
123 486	80 750	3 495	207 731	1,5 %	126 797	2 990	129 787	0,1 %	337 518	mai 2010
121 616	80 528	3 486	205 630	0,9 %	126 868	2 963	129 831	0,2 %	335 461	juin 2010
120 390	80 734	3 468	204 592	0,4 %	126 750	2 940	129 690	0,2 %	334 282	juillet 2010
120 180	81 117	3 441	204 738	0,1 %	126 663	2 931	129 594	0,2 %	334 332	août 2010
119 810	80 715	3 398	203 923	-0,5 %	126 619	2 934	129 553	0,1 %	333 476	septembre 2010
120 857	77 966	3 333	202 156	-0,7 %	126 706	2 700	129 406	0,2 %	331 562	octobre 2010
120 461	78 609	3 354	202 424	-1,0 %	126 729	2 737	129 466	0,3 %	331 890	novembre 2010
120 575	79 160	3 356	203 091	-1,3 %	126 752	2 849	129 601	0,3 %	332 692	décembre 2010
121 698	79 983	3 362	205 043	-1,4 %	127 000	2 879	129 879	0,4 %	334 922	janvier 2011
122 509	80 424	3 371	206 304	-1,6 %	126 881	2 901	129 782	0,3 %	336 086	février 2011
122 341	80 866	3 388	206 595	-1,6 %	126 920	2 905	129 825	0,2 %	336 420	mars 2011
<b>121 569</b>	<b>80 132</b>	<b>3 414</b>	<b>205 116</b>	<b>-0,3 %</b>	<b>126 780</b>	<b>2 895</b>	<b>129 675</b>	<b>0,2 %</b>	<b>334 791</b>	<b>moyenne 2010-2011</b>
120 900	81 000	3 400	205 300	-1,8 %	127 000	2 900	129 900	0,2 %	335 200	avril 2011 (e)
120 000	80 800	3 400	204 200	-1,7 %	127 000	2 900	129 900	0,1 %	334 100	mai 2011 (e)
										juin 2011
										juillet 2011
										août 2011
										septembre 2011
										octobre 2011
										novembre 2011
										décembre 2011
										janvier 2012
										février 2012
										mars 2012
<b>120 450</b>	<b>80 900</b>	<b>3 400</b>	<b>204 750</b>		<b>127 000</b>	<b>2 900</b>	<b>129 900</b>		<b>334 650</b>	<b>moyenne 2011-2012 (e)</b>
				<i>Proportion</i>				<i>Proportion</i>		
<b>En mars 2011</b>										
<b>122 341</b>	<b>80 866</b>	<b>3 388</b>	<b>206 595</b>	<b>100 %</b>	<b>126 920</b>	<b>2 905</b>	<b>129 825</b>	<b>100 %</b>	<b>336 420</b>	<b>Nombre</b>
<b>36,4%</b>	<b>24,0%</b>	<b>1,0%</b>	<b>61,4%</b>		<b>37,7%</b>	<b>0,9%</b>	<b>38,6%</b>		<b>100%</b>	<b>Proportion du total</b>
<b>599,43 \$</b>	<b>731,70 \$</b>	<b>1 002,61 \$</b>	<b>657,82 \$</b>		<b>852,12 \$</b>	<b>181,69 \$</b>	<b>837,12 \$</b>		<b>727,01 \$</b>	<b>Prestation moyenne versée</b>
<b>Programme</b>										
122 341	80 866	3 388	206 595	100,0 %	0	0	0	0,0 %	206 595	Prog. d'aide sociale
0	0	0	0	0,0 %	126 920	2 905	129 825	100,0 %	129 825	Prog. de solidarité sociale
<b>Situation familiale</b>										
93 488	48 190	0	141 678	68,6 %	113 074	2 905	115 979	89,3 %	257 657	Personnes seules
2 993	1 690	2 569	7 252	3,5 %	7 230	0	7 230	5,6 %	14 482	Couples sans enfants
19 129	19 282	0	38 411	18,6 %	4 284	0	4 284	3,3 %	42 695	Familles monoparentales
6 359	10 970	819	18 148	8,8 %	2 301	0	2 301	1,8 %	20 449	Couples avec enfants
372	734	0	1 106	0,5 %	31	0	31	0,0 %	1 137	Conjoints d'étudiant
<b>Type de résidence</b>										
69 173	57 130	2 424	128 727	62,3 %	64 691	0	64 691	49,8 %	193 418	Logement et H.L.M.
48 242	18 957	260	67 459	32,7 %	55 554	0	55 554	42,8 %	123 013	Chambre et pension
1 630	418	0	2 048	1,0 %	538	0	538	0,4 %	2 586	Temporairement sans adresse <sup>2</sup>
3 182	4 361	704	8 247	4,0 %	6 137	0	6 137	4,7 %	14 384	Propriété
114	0	0	114	0,1 %	0	2 905	2 905	2,2 %	3 019	En hébergement
<b>Régions</b>										
2 046	1 934	114	4 094	2,0 %	4 643	1	4 644	3,6 %	8 738	01. Bas-Saint-Laurent
3 777	2 589	125	6 491	3,1 %	5 088	4	5 092	3,9 %	11 583	02. Saguenay - Lac-Saint-Jean
7 148	5 160	184	12 492	6,0 %	10 598	4	10 602	8,2 %	23 094	03. Capitale-Nationale
5 777	3 919	180	9 876	4,8 %	6 118	0	6 118	4,7 %	15 994	04. Mauricie
4 928	3 626	148	8 702	4,2 %	6 276	0	6 276	4,8 %	14 978	05. Estrie
49 184	28 982	1 212	79 378	38,4 %	31 491	4	31 495	24,3 %	110 873	06. Île-de-Montréal <sup>3</sup>
4 923	3 231	119	8 273	4,0 %	5 580	1	5 581	4,3 %	13 854	07. Outaouais
1 641	1 313	50	3 004	1,5 %	2 542	0	2 542	2,0 %	5 546	08. Abitibi-Témiscamingue
928	670	28	1 626	0,8 %	1 269	0	1 269	1,0 %	2 895	09. Côte-Nord
392	306	2	700	0,3 %	270	0	270	0,2 %	970	10. Nord-du-Québec
204	127	1	332	0,2 %	98	0	98	0,1 %	430	ARK <sup>4</sup>
1 426	1 175	115	2 716	1,3 %	2 544	1	2 545	2,0 %	5 261	11. Gaspésie - Îles-de-la-Madeleine
2 833	2 475	120	5 428	2,6 %	5 811	0	5 811	4,5 %	11 239	12. Chaudière-Appalache <sup>5</sup>
3 636	2 700	165	6 501	3,1 %	3 889	0	3 889	3,0 %	10 390	13. Laval
6 158	4 108	162	10 428	5,0 %	5 747	1	5 748	4,4 %	16 176	14. Lanaudière
6 977	4 741	140	11 858	5,7 %	6 962	0	6 962	5,4 %	18 820	15. Laurentides
16 681	11 267	413	28 361	13,7 %	18 153	0	18 153	14,0 %	46 514	16. Montérégie
3 869	2 665	111	6 645	3,2 %	4 211	0	4 211	3,2 %	10 856	17. Centre-du-Québec
17	5	0	22	0,0 %	5 728	2 889	8 617	6,6 %	8 639	Central <sup>5</sup>
<b>Clientèle supplémentée<sup>6</sup></b>										
5 651	1 128	3	6 782	12,8 %	521	5	526	1,3 %	7 308	Allocations d'aide à l'emploi
941	52	0	993	1,9 %	2 708	4	2 712	6,5 %	3 705	Allocations de soutien <sup>7</sup>
9 885	7 666	603	18 154	34,3 %	4 565	10	4 575	11,0 %	22 729	Revenus de travail <sup>7</sup>
562	398	37	997	1,9 %	196	0	196	0,5 %	1 193	Prestations d'assurance-emploi
907	79	0	986	1,9 %	0	0	0	0,0 %	986	Contribution parental <sup>c</sup>
6 290	21 562	1 644	29 496	55,7 %	35 648	307	35 955	86,2 %	65 451	Revenus d'autres sources
<b>22 516</b>	<b>28 447</b>	<b>1 950</b>	<b>52 913</b>	<b>100 %</b>	<b>41 369</b>	<b>323</b>	<b>41 692</b>	<b>100 %</b>	<b>94 605</b>	<b>Nombre total distinct<sup>8</sup></b>
<b>23,8 %</b>	<b>30,1 %</b>	<b>2,1 %</b>	<b>55,9 %</b>		<b>43,7 %</b>	<b>0,3 %</b>	<b>44,1 %</b>		<b>100,0 %</b>	
<b>Nouvelles admissions<sup>9</sup></b>										
786	330	10	1 126	16,5 %	42	0	42	8,7 %	1 168	Fin des prestations d'a.-e.
898	208	4	1 110	16,3 %	13	1	14	2,9 %	1 124	Perte d'emploi sans a.-e.
327	95	3	425	6,2 %	6	0	6	1,2 %	432	Prestations d'a.-e. insuffisantes
2 011	633	17	2 661	39,1 %	61	1	62	12,9 %	2 724	Sous-total
128	195	0	323	4,7 %	18	0	18	3,7 %	342	Perte du conjoint
257	66	0	323	4,7 %	7	0	7	1,5 %	330	Fin des études à temps complet
839	354	14	1 207	17,7 %	110	3	113	23,5 %	1 320	Revenus insuffisants
39	43	2	84	1,2 %	6	0	6	1,2 %	90	En attente de revenus
1 626	570	14	2 210	32,5 %	272	3	275	57,2 %	2 488	Autres raisons
<b>4 900</b>	<b>1 861</b>	<b>47</b>	<b>6 808</b>	<b>100 %</b>	<b>474</b>	<b>7</b>	<b>481</b>	<b>100 %</b>	<b>7 294</b>	<b>Total</b>
<b>67,2 %</b>	<b>25,5 %</b>	<b>0,6 %</b>	<b>93,3 %</b>		<b>6,5 %</b>	<b>0,1 %</b>	<b>6,6 %</b>		<b>100,0 %</b>	<b>Proportion du total</b>



**Tableau 2**

**Évolution du nombre d'adultes prestataires des programmes d'aide financière de dernier recours selon le type de clientèle, 2009-2010 et 2010-2011**

	Programme d'aide sociale				Programme de solidarité sociale			
	Nombre d'adultes	var. ann.	Sans contraintes	Contraintes temporaires	TOTAL	Contraintes sévères	Conjoints sans cont. sévères	TOTAL
<b>Nombre d'adultes actifs<sup>1</sup> aux programmes d'aide financière de dernier recours</b>								
<b>moyenne 2008-2009</b>	<b>366 441</b>	<b>-1,5 %</b>	<b>138 966</b>	<b>87 395</b>	<b>226 361</b>	<b>131 197</b>	<b>8 884</b>	<b>140 081</b>
avril 2009	371 310	-0,1 %	142 111	89 169	231 280	131 298	8 732	140 030
mai 2009	370 728	0,3 %	141 473	89 349	230 822	131 229	8 677	139 906
juin 2009	369 677	0,9 %	140 314	89 568	229 882	131 158	8 637	139 795
juillet 2009	369 413	1,3 %	140 123	89 718	229 841	130 989	8 583	139 572
août 2009	370 271	1,7 %	140 649	90 191	230 840	130 867	8 564	139 431
septembre 2009	370 576	1,9 %	140 819	90 293	231 112	130 937	8 527	139 464
octobre 2009	368 736	2,0 %	142 205	87 419	229 624	130 631	8 481	139 112
novembre 2009	369 829	2,2 %	142 603	88 119	230 722	130 626	8 481	139 107
décembre 2009	371 417	2,0 %	143 160	89 039	232 199	130 766	8 452	139 218
janvier 2010	373 932	1,8 %	144 996	89 648	234 644	130 842	8 446	139 288
février 2010	375 855	1,6 %	146 025	90 460	236 485	130 938	8 432	139 370
mars 2010	376 268	1,2 %	145 742	91 067	236 809	131 064	8 395	139 459
<b>moyenne 2009-2010</b>	<b>371 501</b>	<b>1,4 %</b>	<b>142 518</b>	<b>89 503</b>	<b>232 022</b>	<b>130 945</b>	<b>8 534</b>	<b>139 479</b>
avril 2010	375 337	1,1 %	144 063	91 723	235 786	131 186	8 365	139 551
mai 2010	373 840	0,8 %	142 596	91 595	234 191	131 278	8 371	139 649
juin 2010	371 408	0,5 %	140 530	91 249	231 779	131 308	8 321	139 629
juillet 2010	369 882	0,1 %	139 375	91 095	230 470	131 156	8 256	139 412
août 2010	370 076	-0,1 %	139 496	91 240	230 736	131 075	8 265	139 340
septembre 2010	368 896	-0,5 %	138 569	91 109	229 678	131 014	8 204	139 218
octobre 2010	366 533	-0,6 %	139 339	88 167	227 506	130 857	8 170	139 027
novembre 2010	366 842	-0,8 %	138 989	88 793	227 782	130 910	8 150	139 060
décembre 2010	367 670	-1,0 %	139 095	89 399	228 494	131 048	8 128	139 176
janvier 2011	370 084	-1,0 %	140 630	90 008	230 638	131 334	8 112	139 446
février 2011	371 092	-1,3 %	141 144	90 652	231 796	131 213	8 083	139 296
mars 2011	371 351	-1,3 %	140 918	91 077	231 995	131 257	8 099	139 356
<b>moyenne 2010-2011</b>	<b>370 251</b>	<b>-0,3 %</b>	<b>140 395</b>	<b>90 509</b>	<b>230 904</b>	<b>131 136</b>	<b>8 210</b>	<b>139 347</b>

prop.

<b>En mars 2011</b>								
<b>Nombre d'adultes</b>	<b>371 351</b>	<b>100 %</b>	<b>140 918</b>	<b>91 077</b>	<b>231 995</b>	<b>131 257</b>	<b>8 099</b>	<b>139 356</b>
Proportion (ens. des adultes)	100,0 %		37,9%	24,5%	62,5%	35,3%	2,2%	37,5%
Proportion (selon la catégorie)			60,7%	39,3%	100,0%	94,2%	5,8%	100,0%

**Répartition des adultes prestataires des programmes d'aide financière de dernier recours selon certaines caractéristiques, mars 2011**

<b>Situation familiale</b>								
Personnes seules	257 657	69,4 %	92 625	49 053	141 678	115 979	0	115 979
Couples sans enfants	28 964	7,8 %	7 356	7 148	14 504	8 516	5 944	14 460
Familles monoparentales	42 695	11,5 %	17 785	20 626	38 411	4 284	0	4 284
Couples avec enfants	40 898	11,0 %	22 827	13 469	36 296	2 447	2 155	4 602
Conjoints d'étudiant	1 137	0,3 %	325	781	1 106	31	0	31

<b>Sexe</b>								
Hommes	193 819	52,2 %	87 251	34 188	121 439	68 634	3 746	72 380
Femmes	177 532	47,8 %	53 667	56 889	110 556	62 623	4 353	66 976

<b>Âge</b>								
Moyenne (années)	44,0		38,2	46,9	41,6	47,7	51,0	47,9
Moins de 21 ans	12 684	3,4 %	6 545	2 677	9 222	3 440	22	3 462
De 21 à 24 ans	21 054	5,7 %	10 363	5 745	16 108	4 847	99	4 946
De 25 à 29 ans	32 118	8,6 %	16 478	8 590	25 068	6 848	202	7 050
De 30 à 34 ans	36 155	9,7 %	18 935	8 802	27 737	8 085	333	8 418
De 35 à 39 ans	35 161	9,5 %	19 624	6 648	26 272	8 417	472	8 889
De 40 à 44 ans	39 277	10,6 %	22 002	5 065	27 067	11 501	709	12 210
De 45 à 49 ans	48 434	13,0 %	24 237	4 193	28 430	18 851	1 153	20 004
De 50 à 54 ans	50 688	13,6 %	22 333	3 500	25 833	23 269	1 586	24 855
55 ans et plus	95 780	25,8 %	401	45 857	46 258	45 999	3 523	49 522

<b>Scolarité<sup>2</sup></b>								
Primaire	29 764	8,0 %	7 396	8 431	15 827	12 731	1 206	13 937
Secondaire I à IV	128 480	34,6 %	57 699	30 347	88 046	37 120	3 314	40 434
Secondaire V	66 750	18,0 %	27 815	18 028	45 843	19 526	1 381	20 907
Collégiale	20 226	5,4 %	8 501	5 088	13 589	6 379	258	6 637
Universitaire	19 480	5,2 %	9 121	5 615	14 736	4 540	204	4 744
Inconnue	106 651	28,7 %	30 386	23 568	53 954	50 961	1 736	52 697

<b>Durée de présence cumulative<sup>3</sup></b>								
Moyenne (mois)	160,9		107,6	137,9	119,5	230,8	211,0	229,7
Premier mois	2 548	0,7 %	1 771	620	2 391	150	7	157
De 2 à 5 mois	11 233	3,0 %	7 498	2 921	10 419	753	61	814
De 6 à 11 mois	13 846	3,7 %	8 573	4 003	12 576	1 191	79	1 270
De 12 à 23 moi <sup>s</sup>	24 665	6,6 %	14 451	7 410	21 861	2 633	171	2 804
De 24 à 47 mois	37 715	10,2 %	19 977	11 709	31 686	5 606	423	6 029
De 48 à 119 mois	79 159	21,3 %	35 867	22 258	58 125	19 649	1 385	21 034
120 mois et plus	202 185	54,4 %	52 781	42 156	94 937	101 275	5 973	107 248

<b>Programme et types de contraintes à l'emploi</b>								
PAS - Sans contraintes	140 918	37,9 %	140 918	0	140 918	0	0	0
PAS - Contraintes temporaires	91 077	24,5 %	0	91 077	91 077	0	0	0
PSS - Contraintes sévères <sup>e</sup>	131 257	35,3 %	0	0	0	131 257	0	131 257
PSS - Conjoints sans cont. sévères	8 099	2,2 %	0	0	0	0	8 099	8 099

<b>Région</b>								
01. Bas-Saint-Laurent	9 771	2,6 %	2 379	2 183	4 562	4 727	482	5 209
02. Saguenay - Lac-Saint-Jean	12 620	3,4 %	4 186	2 873	7 059	5 170	391	5 561
03. Capitale-Nationale	24 793	6,7 %	7 880	5 669	13 549	10 710	534	11 244
04. Mauricie	17 359	4,7 %	6 357	4 361	10 718	6 195	446	6 641
05. Estrie	16 439	4,4 %	5 651	4 004	9 655	6 370	414	6 784
06. Île-de-Montréal <sup>4</sup>	125 365	33,8 %	57 976	33 931	91 907	31 748	1 710	33 458
07. Outaouais	15 233	4,1 %	5 609	3 535	9 144	5 652	437	6 089
08. Abitibi-Témiscamingue	6 103	1,6 %	1 870	1 424	3 294	2 582	227	2 809
09. Côte-Nord	3 109	0,8 %	1 012	732	1 744	1 284	81	1 365
10. Nord-du-Québec	1 058	0,3 %	461	313	774	270	14	284
ARK <sup>5</sup>	481	0,1 %	250	130	380	98	3	101
11. Gaspésie - Îles-de-la-Madeleine	6 026	1,6 %	1 694	1 420	3 114	2 590	322	2 912
12. Chaudière-Appalaches	12 202	3,3 %	3 195	2 744	5 939	5 886	377	6 263
13. Laval	11 631	3,1 %	4 415	3 060	7 475	3 912	244	4 156
14. Lanaudière	17 776	4,8 %	7 032	4 506	11 538	5 816	422	6 238
15. Laurentides	20 473	5,5 %	7 838	5 092	12 930	7 047	496	7 543
16. Montérégie	50 819	13,7 %	19 023	12 279	31 302	18 377	1 140	19 517
17. Centre-du-Québec	11 868	3,2 %	4 325	2 944	7 269	4 268	331	4 599
Central <sup>6</sup>	8 706	2,3 %	15	7	22	8 653	31	8 684

MESS, DGARES, Direction de la statistique, mai 2011.

## Nés hors du Canada

## Tableau 2 - suite

Jeunes de moins de 25 ans	Reven- dicateurs du statut de réfugié	Nouveaux arrivants (moins de 3 ans)	Arrivés au Canada depuis 3 ans et plus	Total Nés hors du Canada	Nés hors du		Familles mono- parentales	Durée consécutive de 2 ans et plus	
					Hommes	Femmes			
<b>Nombre d'adultes actifs<sup>1</sup> aux programmes d'aide financière de dernier recours pour certains segments de clientèle</b>									
<b>32 188</b>	<b>11 905</b>	<b>10 027</b>	<b>51 145</b>	<b>73 077</b>	<b>187 806</b>	<b>178 635</b>	<b>43 961</b>	<b>261 720</b>	<b>moyenne 2008-2009</b>
32 955	13 742	10 183	51 822	75 747	192 464	178 846	43 398	263 173	avril 2009
32 653	13 869	10 205	52 135	76 209	192 005	178 723	43 382	262 980	mai 2009
32 650	13 956	10 147	52 242	76 345	191 101	178 576	43 412	262 682	juin 2009
32 606	13 967	10 207	52 341	76 515	190 742	178 671	43 715	262 529	juillet 2009
32 746	13 707	10 399	52 693	76 799	191 363	178 908	44 065	262 544	août 2009
32 780	13 358	10 585	52 931	76 874	191 577	178 999	44 000	263 094	septembre 2009
32 525	12 801	10 786	52 833	76 420	190 938	177 798	43 291	262 647	octobre 2009
32 534	12 479	11 059	53 139	76 677	191 798	178 031	42 964	262 582	novembre 2009
32 716	12 198	11 434	53 180	76 812	193 072	178 345	42 954	262 993	décembre 2009
33 115	11 835	11 992	53 543	77 370	194 925	179 007	43 192	263 594	janvier 2010
33 868	11 658	12 152	53 785	77 595	196 097	179 758	43 425	263 713	février 2010
33 918	11 405	12 318	53 970	77 693	196 298	179 970	43 384	263 813	mars 2010
<b>32 922</b>	<b>12 915</b>	<b>10 956</b>	<b>52 885</b>	<b>76 755</b>	<b>192 698</b>	<b>178 803</b>	<b>43 432</b>	<b>263 029</b>	<b>moyenne 2009-2010</b>
33 634	11 059	12 320	54 108	77 487	195 692	179 645	43 389	263 847	avril 2010
33 266	10 728	12 443	54 241	77 412	194 532	179 308	43 369	263 685	mai 2010
32 949	10 317	12 462	54 137	76 916	192 651	178 757	43 321	263 351	juin 2010
32 899	9 901	12 430	54 207	76 538	191 572	178 310	43 397	263 125	juillet 2010
32 959	9 620	12 564	54 407	76 591	191 527	178 549	43 839	263 215	août 2010
32 748	9 413	12 426	54 503	76 342	190 926	177 970	43 604	263 228	septembre 2010
32 467	9 165	12 016	54 334	75 515	189 842	176 691	42 860	262 888	octobre 2010
32 642	9 040	12 071	54 365	75 476	190 306	176 536	42 312	262 977	novembre 2010
32 696	8 809	12 284	54 316	75 409	191 105	176 565	42 344	263 338	décembre 2010
33 125	8 662	12 634	54 689	75 985	192 928	177 156	42 531	264 270	janvier 2011
33 687	8 632	12 543	54 741	75 916	193 529	177 563	42 648	264 636	février 2011
33 738	8 498	12 600	54 803	75 901	193 819	177 532	42 695	264 636	mars 2011
<b>33 068</b>	<b>9 487</b>	<b>12 399</b>	<b>54 404</b>	<b>76 291</b>	<b>192 369</b>	<b>177 882</b>	<b>43 026</b>	<b>263 600</b>	<b>moyenne 2010-2011</b>
<b>En mars 2011</b>									
<b>33 738</b>	<b>8 498</b>	<b>12 600</b>	<b>54 803</b>	<b>75 901</b>	<b>193 819</b>	<b>177 532</b>	<b>42 695</b>	<b>264 636</b>	<b>Nombre d'adultes</b>
9,1%	2,3%	3,4%	14,8%	20,4%	52,2%	47,8%	11,5%	71,3%	Proportion (ens. des adultes)
	11,2%	16,6%	72,2%	100,0%					Proportion (selon la catégorie)
<b>Situation familiale</b>									
24 759	4 818	3 177	26 037	34 032	153 756	103 901	0	188 727	Personnes seules
769	684	1 283	4 927	6 894	14 510	14 454	0	22 587	Couples sans enfants
5 098	1 053	999	8 920	10 972	4 728	37 967	42 695	27 794	Familles monoparentales
3 030	1 940	6 574	14 527	23 041	20 435	20 463	0	25 143	Couples avec enfants
82	3	567	392	962	390	747	0	385	Conjoints d'étudiant
<b>Sexe</b>									
17 029	4 352	5 692	26 044	36 088	193 819	0	4 728	134 671	Hommes
16 709	4 146	6 908	28 759	39 813	0	177 532	37 967	129 965	Femmes
<b>Âge</b>									
21,2	37,3	36,5	45,8	43,3	43,9	44,0	36,9	46,6	Moyenne (années)
12 684	361	406	641	1 408	6 341	6 343	1 500	2 976	Moins de 21 ans
21 054	948	666	1 639	3 253	10 688	10 366	3 598	10 208	De 21 à 24 ans
0	1 467	1 549	3 587	6 603	16 587	15 531	6 112	18 187	De 25 à 29 ans
0	1 465	2 929	5 081	9 475	18 447	17 708	7 471	21 999	De 30 à 34 ans
0	1 211	3 134	6 460	10 805	18 566	16 595	6 940	22 250	De 35 à 39 ans
0	960	2 043	7 563	10 566	21 325	17 952	6 511	27 457	De 40 à 44 ans
0	679	857	7 550	9 086	26 679	21 755	5 438	37 267	De 45 à 49 ans
0	434	434	7 254	8 122	27 104	23 584	3 203	41 207	De 50 à 54 ans
0	973	582	15 028	16 583	48 082	47 698	1 922	83 085	55 ans et plus
<b>Scolarité<sup>2</sup></b>									
1 629	32	703	5 105	5 840	15 313	14 451	2 161	24 550	Primaire
12 815	67	753	10 489	11 309	70 401	58 079	17 651	92 811	Secondaire I à IV
2 756	89	1 333	9 964	11 386	34 071	32 679	9 095	45 852	Secondaire V
397	22	902	3 872	4 796	10 709	9 517	2 426	13 662	Collégiale
95	43	3 346	6 744	10 133	11 071	8 409	1 607	11 498	Universitaire
16 046	8 245	5 563	18 629	32 437	52 254	54 397	9 755	76 263	Inconnue
<b>Durée de présence cumulative<sup>3</sup></b>									
26,3	22,4	13,3	113,2	86,5	154,7	167,5	117,6	200,6	Moyenne (mois)
1 069	213	534	261	1 008	1 391	1 157	221	48	Premier mois
4 345	1 044	2 586	1 209	4 839	6 172	5 061	976	209	De 2 à 5 mois
5 020	1 244	3 070	1 605	5 919	7 218	6 628	1 748	332	De 6 à 11 mois
7 896	2 354	4 378	3 362	10 094	13 148	11 517	3 334	836	De 12 à 23 mois <sup>4</sup>
9 381	3 270	2 032	8 388	13 690	20 209	17 506	6 129	23 340	De 24 à 47 mois
6 025	306	0	18 741	19 047	43 023	36 136	12 549	57 196	De 48 à 119 mois
2	67	0	21 237	21 304	102 658	99 527	17 738	182 675	120 mois et plus
<b>Programme et types de contraintes à l'emploi</b>									
16 908	6 394	8 527	25 625	40 546	87 251	53 667	17 785	78 331	PAS - Sans contraintes
8 422	1 938	3 870	18 673	24 481	34 188	56 889	20 626	59 611	PAS - Contraintes temporaires
8 287	140	124	9 331	9 595	68 634	62 623	4 284	119 610	PSS - Contraintes sévères <sup>5</sup>
121	26	79	1 174	1 279	3 746	4 353	0	7 084	PSS - Conjoints sans cont. sévères
<b>Région</b>									
728	2	4	67	73	5 207	4 564	699	7 678	01. Bas-Saint-Laurent
1 150	0	9	78	87	6 504	6 116	1 217	9 683	02. Saguenay - Lac-Saint-Jean
1 826	2	862	1 262	2 126	13 410	11 383	2 104	18 246	03. Capitale-Nationale
1 748	0	142	290	432	9 092	8 267	1 974	13 119	04. Mauricie
1 759	1	566	1 004	1 571	8 843	7 596	1 760	11 757	05. Estrie
9 276	8 452	8 557	42 048	59 057	65 099	60 266	15 945	84 859	06. Île-de-Montréal <sup>1</sup>
1 570	1	418	1 151	1 570	7 790	7 443	2 136	10 839	07. Outaouais
504	0	4	42	46	3 166	2 937	607	4 550	08. Abitibi-Témiscamingue
264	0	0	14	14	1 607	1 502	376	2 298	09. Côte-Nord
225	0	0	2	2	541	517	217	588	10. Nord-du-Québec
87	0	0	0	0	262	219	105	228	ARK <sup>2</sup>
486	0	1	21	22	3 152	2 874	510	4 771	11. Gaspésie - Îles-de-la-Madeleine
975	0	12	129	141	6 322	5 880	1 074	9 255	12. Chaudière-Appalaches
1 138	7	549	3 258	3 814	5 730	5 901	1 495	8 001	13. Laval
2 214	0	192	478	670	9 213	8 563	2 266	12 361	14. Lanaudière
2 336	2	162	594	758	10 756	9 717	2 463	14 073	15. Laurentides
5 745	18	951	3 659	4 628	26 099	24 720	6 474	35 985	16. Montérégie
1 407	1	165	312	478	6 271	5 597	1 367	8 452	17. Centre-du-Québec
387	12	6	394	412	5 017	3 689	11	8 121	Central <sup>6</sup>

Tableau 3

Contraintes temporaires

**Évolution du nombre d'adultes prestataires du Programme d'aide sociale selon le type de clientèle, 2009-2010 et 2010-2011**

	Nombre d'adultes	var. ann.	Sans contraintes	État de santé	Grossesse ou enfants à charge	Enfant handicapé <sup>7</sup>	55 ans et plus	Autres	Total Contraintes temporaires
<b>Nombre d'adultes actifs<sup>1</sup> au Programme d'aide sociale</b>									
<b>moyenne 2008-2009</b>	<b>226 361</b>	<b>-2,5 %</b>	<b>138 966</b>	<b>13 211</b>	<b>27 365</b>	<b>1 544</b>	<b>43 503</b>	<b>1 771</b>	<b>87 395</b>
avril 2009	231 280	0,1 %	142 111	14 086	27 882	1 566	43 904	1 731	89 169
mai 2009	230 822	0,7 %	141 473	13 896	28 202	1 558	43 951	1 742	89 349
juin 2009	229 882	1,8 %	140 314	13 793	28 514	1 582	43 944	1 735	89 568
juillet 2009	229 841	2,4 %	140 123	13 655	28 790	1 584	43 969	1 720	89 718
août 2009	230 840	2,9 %	140 649	13 692	29 183	1 602	44 000	1 714	90 191
septembre 2009	231 112	3,3 %	140 819	13 392	29 434	1 605	44 153	1 709	90 293
octobre 2009	229 624	3,4 %	142 205	13 452	26 424	1 666	44 179	1 698	87 419
novembre 2009	230 722	3,7 %	142 603	13 657	26 758	1 679	44 344	1 681	88 119
décembre 2009	232 199	3,5 %	143 160	13 963	27 131	1 683	44 599	1 663	89 039
janvier 2010	234 644	3,2 %	144 996	13 879	27 636	1 683	44 837	1 613	89 648
février 2010	236 485	2,9 %	146 025	14 058	28 131	1 690	44 964	1 617	90 460
mars 2010	236 809	2,2 %	145 742	14 309	28 438	1 700	45 001	1 619	91 067
<b>moyenne 2009-2010</b>	<b>232 022</b>	<b>2,5 %</b>	<b>142 518</b>	<b>13 819</b>	<b>28 044</b>	<b>1 633</b>	<b>44 320</b>	<b>1 687</b>	<b>89 503</b>
avril 2010	235 786	1,9 %	144 063	14 577	28 693	1 695	45 119	1 639	91 723
mai 2010	234 191	1,5 %	142 596	14 299	28 893	1 687	45 109	1 607	91 595
juin 2010	231 779	0,8 %	140 530	13 845	28 985	1 679	45 132	1 608	91 249
juillet 2010	230 470	0,3 %	139 375	13 502	29 176	1 667	45 139	1 611	91 095
août 2010	230 736	0,0 %	139 496	13 226	29 553	1 673	45 194	1 594	91 240
septembre 2010	229 678	-0,6 %	138 569	13 016	29 634	1 645	45 224	1 590	91 109
octobre 2010	227 506	-0,9 %	139 339	13 118	26 582	1 676	45 188	1 603	88 167
novembre 2010	227 782	-1,3 %	138 989	13 416	26 773	1 672	45 348	1 584	88 793
décembre 2010	228 494	-1,6 %	139 095	13 743	27 004	1 676	45 407	1 569	89 399
janvier 2011	230 638	-1,7 %	140 630	13 679	27 433	1 693	45 641	1 562	90 008
février 2011	231 796	-2,0 %	141 144	13 807	27 858	1 700	45 720	1 567	90 652
mars 2011	231 995	-2,0 %	140 918	13 959	28 069	1 698	45 758	1 593	91 077
<b>moyenne 2010-2011</b>	<b>230 904</b>	<b>-0,5 %</b>	<b>140 395</b>	<b>13 682</b>	<b>28 221</b>	<b>1 680</b>	<b>45 332</b>	<b>1 594</b>	<b>90 509</b>

prop.

<b>En mars 2011</b>									
<b>Nombre d'adultes</b>	<b>231 995</b>	<b>100 %</b>	<b>140 918</b>	<b>13 959</b>	<b>28 069</b>	<b>1 698</b>	<b>45 758</b>	<b>1 593</b>	<b>91 077</b>
Proportion (ens. des adultes)	100,0 %		60,7%	6,0%	12,1%	0,7%	19,7%	0,7%	39,3%
Proportion (selon la catégorie)				15,3%	30,8%	1,9%	50,2%	1,7%	100,0%

**Répartition des adultes prestataires du Programme d'aide sociale selon certaines caractéristiques, mars 2011**

<b>Situation familiale</b>									
Personnes seules	141 678	61,1 %	92 625	11 415	574	0	35 870	1 194	49 053
Couples sans enfants	14 504	6,3 %	7 356	390	120	0	6 551	87	7 148
Familles monoparentales	38 411	16,6 %	17 785	1 660	16 037	1 304	1 409	216	20 626
Couples avec enfants	36 296	15,6 %	22 827	484	10 586	388	1 916	95	13 469
Conjoints d'étudiant	1 106	0,5 %	325	10	752	6	12	1	781

<b>Sexe</b>									
Hommes	121 439	52,3 %	87 251	7 360	1 799	165	24 286	578	34 188
Femmes	110 556	47,7 %	53 667	6 599	26 270	1 533	21 472	1 015	56 889

<b>Âge</b>									
<i>Moyenne (années)</i>	<i>41,6</i>		<i>38,2</i>	<i>40,0</i>	<i>29,9</i>	<i>39,4</i>	<i>59,8</i>	<i>45,3</i>	<i>46,9</i>
Moins de 21 ans	9 222	4,0 %	6 545	413	2 250	1	0	13	2 677
De 21 à 24 ans	16 108	6,9 %	10 363	812	4 890	17	0	26	5 745
De 25 à 29 ans	25 068	10,8 %	16 478	1 401	7 012	128	0	49	8 590
De 30 à 34 ans	27 737	12,0 %	18 935	1 686	6 703	311	0	102	8 802
De 35 à 39 ans	26 272	11,3 %	19 624	1 711	4 412	409	0	116	6 648
De 40 à 44 ans	27 067	11,7 %	22 002	2 220	2 200	365	0	280	5 065
De 45 à 49 ans	28 430	12,3 %	24 237	2 938	504	319	0	432	4 193
De 50 à 54 ans	25 833	11,1 %	22 333	2 706	96	147	0	551	3 500
55 ans et plus	46 258	19,9 %	401	72	2	1	45 758	24	45 857

<b>Scolarité<sup>2</sup></b>									
Primaire	15 827	6,8 %	7 396	525	1 041	72	6 711	82	8 431
Secondaire I à IV	88 046	38,0 %	57 699	5 885	9 523	734	13 493	712	30 347
Secondaire V	45 843	19,8 %	27 815	3 503	4 112	392	9 642	379	18 028
Collégiale	13 589	5,9 %	8 501	1 058	1 192	121	2 605	112	5 088
Universitaire	14 736	6,4 %	9 121	589	1 611	65	3 282	68	5 615
Inconnue	53 954	23,3 %	30 386	2 399	10 590	314	10 025	240	23 568

<b>Durée de présence cumulative<sup>3</sup></b>									
<i>Moyenne (mois)</i>	<i>119,5</i>		<i>107,6</i>	<i>109,3</i>	<i>59,4</i>	<i>146,6</i>	<i>192,8</i>	<i>186,4</i>	<i>137,9</i>
Premier mois	2 391	1,0 %	1 771	152	342	3	119	4	620
De 2 à 5 mois	10 419	4,5 %	7 498	732	1 645	17	496	31	2 921
De 6 à 11 mois	12 576	5,4 %	8 573	814	2 427	23	717	22	4 003
De 12 à 23 moi <sup>3</sup>	21 861	9,4 %	14 451	1 220	4 463	57	1 622	48	7 410
De 24 à 47 mois	31 686	13,7 %	19 977	1 902	6 510	135	3 062	100	11 709
De 48 à 119 mois	58 125	25,1 %	35 867	3 836	8 758	498	8 869	297	22 258
120 mois et plus	94 937	40,9 %	52 781	5 303	3 924	965	30 873	1 091	42 156

<b>Types de contraintes à l'emploi</b>									
Sans contraintes	140 918	60,7 %	140 918	0	0	0	0	0	0
Contraintes temporaires	91 077	39,3 %		13 959	28 069	1 698	45 758	1 593	91 077
Cont. tempo.: état de sant <sup>6</sup>	13 959	6,0 %		13 959					13 959
Cont. tempo.: enf./gross.	28 069	12,1 %			28 069				28 069
Cont. tempo.: enf. hand.	1 698	0,7 %				1 698			1 698
Cont. tempo.: 55 ans et plus	45 758	19,7 %					45 758		45 758
Cont. tempo.: autres	1 593	0,7 %						1 593	1 593

<b>Région</b>									
01. Bas-Saint-Laurent	4 562	2,0 %	2 379	397	424	30	1 243	89	2 183
02. Saguenay - Lac-Saint-Jean	7 059	3,0 %	4 186	417	624	66	1 698	68	2 873
03. Capitale-Nationale	13 549	5,8 %	7 880	1 094	1 116	95	3 246	118	5 669
04. Mauricie	10 718	4,6 %	6 357	687	1 059	69	2 424	122	4 361
05. Estrie	9 655	4,2 %	5 651	1 016	1 081	78	1 762	67	4 004
06. Île-de-Montréal <sup>4</sup>	91 907	39,6 %	57 976	3 468	12 409	597	17 087	370	33 931
07. Outaouais	9 144	3,9 %	5 609	550	1 297	67	1 561	60	3 535
08. Abitibi-Témiscamingue	3 294	1,4 %	1 870	216	361	14	783	50	1 424
09. Côte-Nord	1 744	0,8 %	1 012	81	204	15	409	23	732
10. Nord-du-Québec	774	0,3 %	461	22	193	4	89	5	313
ARK <sup>5</sup>	380	0,2 %	250	1	96	4	28	1	130
11. Gaspésie - Îles-de-la-Madeleine	3 114	1,3 %	1 694	205	297	30	809	79	1 420
12. Chaudière-Appalaches	5 939	2,6 %	3 195	604	540	52	1 495	53	2 744
13. Laval	7 475	3,2 %	4 415	428	977	55	1 548	52	3 060
14. Lanaudière	11 538	5,0 %	7 032	865	1 360	106	2 085	90	4 506
15. Laurentides	12 930	5,6 %	7 838	1 139	1 394	98	2 368	93	5 092
16. Montérégie	31 302	13,5 %	19 023	2 251	3 894	285	5 650	199	12 279
17. Centre-du-Québec	7 269	3,1 %	4 325	517	835	37	1 500	55	2 944
Central <sup>6</sup>	22	0,0 %	15	2	4	0	1	0	7

MESS, DGARES, Direction de la statistique, mai 2011.

Tableau 3 - suite

Jeunes de moins de 25 ans			Nés hors du Canada								
Sans contraintes	Avec contraintes temporaires	Total Jeunes de moins de 25 ans	Reven- dicateurs du statut de réfugié	Nouveaux arrivants (moins de 3 ans)	Arrivés au Canada depuis 3 ans et plus	Total Nés hors du Canada	Hommes	Femmes	Familles mono- parentales	Durée consecutive de 2 ans et plus	
<b>Nombre d'adultes actifs<sup>1</sup> au Programme d'aide sociale pour certains segments de clientèle</b>											
16 020	8 498	24 518	11 712	9 838	41 241	62 791	116 199	110 161	39 281	134 951	mooyenne 2008-2009
16 549	8 587	25 136	13 531	9 985	41 784	65 300	120 626	110 654	38 837	136 109	avril 2009
16 240	8 603	24 843	13 650	10 006	42 069	65 725	120 194	110 628	38 811	136 006	mai 2009
16 148	8 668	24 816	13 742	9 951	42 169	65 862	119 290	110 592	38 866	135 776	juin 2009
16 092	8 702	24 794	13 747	10 013	42 224	65 984	119 017	110 824	39 193	135 750	juillet 2009
16 207	8 724	24 931	13 483	10 205	42 565	66 253	119 645	111 195	39 541	135 906	août 2009
16 213	8 729	24 942	13 140	10 387	42 788	66 315	119 794	111 318	39 521	136 116	septembre 2009
16 259	8 418	24 677	12 583	10 598	42 709	65 890	119 313	110 311	38 863	135 878	octobre 2009
16 296	8 382	24 678	12 269	10 871	42 971	66 111	120 142	110 580	38 622	135 881	novembre 2009
16 335	8 473	24 808	11 982	11 245	43 012	66 239	121 335	110 864	38 586	136 227	décembre 2009
16 632	8 562	25 194	11 617	11 808	43 369	66 794	123 098	111 546	38 802	136 726	janvier 2010
17 204	8 686	25 890	11 439	11 965	43 625	67 029	124 243	112 242	39 050	136 839	février 2010
17 137	8 742	25 879	11 192	12 133	43 799	67 124	124 352	112 457	39 007	136 857	mars 2010
16 443	8 606	25 049	12 698	10 764	42 757	66 219	120 921	111 101	38 975	136 173	mooyenne 2009-2010
16 806	8 785	25 591	10 838	12 137	43 911	66 886	123 662	112 124	38 997	136 858	avril 2010
16 486	8 723	25 209	10 507	12 256	43 986	66 749	122 408	111 783	38 967	136 695	mai 2010
16 169	8 669	24 838	10 098	12 264	43 853	66 215	120 562	111 217	38 920	136 361	juin 2010
16 090	8 678	24 768	9 692	12 226	43 898	65 816	119 533	110 937	39 020	136 272	juillet 2010
16 149	8 631	24 780	9 410	12 365	44 074	65 849	119 466	111 270	39 433	136 463	août 2010
16 036	8 551	24 587	9 209	12 222	44 176	65 607	118 907	110 771	39 227	136 520	septembre 2010
16 006	8 277	24 283	8 976	11 813	43 975	64 764	117 891	109 615	38 504	136 310	octobre 2010
16 170	8 256	24 426	8 857	11 870	43 976	64 703	118 299	109 483	38 072	136 402	novembre 2010
16 223	8 241	24 464	8 631	12 078	43 905	64 614	118 975	109 519	38 108	136 667	décembre 2010
16 565	8 257	24 822	8 492	12 433	44 235	65 160	120 588	110 050	38 276	137 450	janvier 2011
16 942	8 384	25 326	8 463	12 344	44 286	65 093	121 261	110 535	38 378	137 873	février 2011
16 908	8 422	25 330	8 332	12 397	44 298	65 027	121 439	110 556	38 411	137 942	mars 2011
16 379	8 490	24 869	9 292	12 200	44 048	65 540	120 249	110 655	38 693	136 818	mooyenne 2010-2011
<b>En mars 2011</b>											
16 908	8 422	25 330	8 332	12 397	44 298	65 027	121 439	110 556	38 411	137 942	Nombre d'adultes
7,3%	3,6%	10,9%	3,6%	5,3%	19,1%	28,0%	52,3%	47,7%	16,6%	59,5%	Proportion (ens. des adultes)
66,8%	33,2%	100,0%	12,8%	19,1%	68,1%	100,0%					Proportion (selon la catégorie)
<b>Situation familiale</b>											
15 068	1 582	16 650	4 708	3 105	18 707	26 520	91 530	50 148	0	82 953	Personnes seules
601	66	667	655	1 220	3 557	5 432	7 277	7 227	0	9 543	Couples sans enfants
177	4 850	5 027	1 044	992	8 269	10 305	4 124	34 287	38 411	23 934	Familles monoparentales
1 047	1 861	2 908	1 922	6 515	13 382	21 819	18 139	18 157	0	21 153	Couples avec enfants
15	63	78	3	565	383	951	369	737	0	359	Conjoints d'étudiant
<b>Sexe</b>											
10 966	913	11 879	4 272	5 613	20 712	30 597	121 439	0	4 124	69 556	Hommes
5 942	7 509	13 451	4 060	6 784	23 586	34 430	0	110 556	34 287	68 386	Femmes
<b>Âge</b>											
21,2	21,4	21,3	37,0	36,3	44,9	42,3	42,2	40,9	36,1	44,8	Mooyenne (années)
6 545	2 677	9 222	360	396	487	1 243	4 227	4 995	1 492	1 758	Moins de 21 ans
10 363	5 745	16 108	943	653	1 351	2 947	7 652	8 456	3 535	5 996	De 21 à 24 ans
			1 463	1 536	3 133	6 132	12 280	12 788	5 946	11 909	De 25 à 29 ans
			1 442	2 904	4 513	8 859	13 449	14 288	7 094	14 307	De 30 à 34 ans
			1 189	3 101	5 720	10 010	13 546	12 726	6 315	14 123	De 35 à 39 ans
			940	2 019	6 573	9 532	14 770	12 297	5 716	16 202	De 40 à 44 ans
			657	833	6 201	7 691	16 207	12 223	4 415	18 803	De 45 à 49 ans
			419	424	5 602	6 445	14 737	11 096	2 448	18 091	De 50 à 54 ans
			919	531	10 718	12 168	24 571	21 687	1 450	36 753	55 ans et plus
<b>Scolarité<sup>2</sup></b>											
816	275	1 091	29	689	4 210	4 928	8 084	7 743	1 878	11 567	Primaire
8 069	3 427	11 496	62	742	8 603	9 407	49 103	38 943	15 916	55 788	Secondaire I à IV
1 634	772	2 406	80	1 318	8 177	9 575	23 870	21 973	8 178	26 992	Secondaire V
246	101	347	20	899	3 199	4 118	7 328	6 261	2 124	7 651	Collégiale
71	22	93	42	3 327	5 819	9 188	8 551	6 185	1 429	7 280	Universitaire
6 072	3 825	9 897	8 099	5 422	14 290	27 811	24 503	29 451	8 886	28 664	Inconnue
<b>Durée de présence cumulative<sup>3</sup></b>											
20,9	26,9	22,9	21,8	13,2	101,7	74,6	115,8	123,6	108,8	162,0	Mooyenne (mois)
742	208	950	213	533	250	996	1 289	1 102	221	44	Premier mois
2 915	906	3 821	1 040	2 563	1 124	4 727	5 681	4 738	973	169	De 2 à 5 mois
3 035	1 208	4 243	1 239	3 035	1 473	5 747	6 476	6 100	1 721	268	De 6 à 11 mois
4 360	2 033	6 393	2 320	4 319	3 075	9 714	11 521	10 340	3 288	707	De 12 à 23 moi <sup>4</sup>
4 055	2 648	6 703	3 205	1 947	7 604	12 756	16 674	15 012	5 975	18 469	De 24 à 47 mois
1 801	1 417	3 218	270	0	15 897	16 167	31 214	26 911	11 719	38 571	De 48 à 119 mois
0	2	2	45	0	14 875	14 920	48 584	46 353	14 514	79 714	120 mois et plus
<b>Types de contraintes à l'emploi</b>											
16 908	0	16 908	6 394	8 527	25 625	40 546	87 251	53 667	17 785	78 331	Sans contraintes
	8 422	8 422	1 938	3 870	18 673	24 481	34 188	56 889	20 626	59 611	Contraintes temporaires
	1 225	1 225	25	81	1 077	1 183	7 360	6 599	1 660	6 223	Cont. tempo.: état de sant <sup>6</sup>
	7 140	7 140	1 017	3 238	6 506	10 761	1 799	26 270	16 037	14 416	Cont. tempo.: enf./gross.
	18	18	5	15	359	379	165	1 533	1 304	1 305	Cont. tempo.: enf. hand.
	0	0	888	522	10 606	12 016	24 286	21 472	1 409	36 419	Cont. tempo.: 55 ans et plus
	39	39	3	14	125	142	578	1 015	216	1 248	Cont. tempo.: autres
<b>Région</b>											
339	165	504	1	4	43	48	2 518	2 044	585	2 871	01. Bas-Saint-Laurent
597	221	818	0	9	62	71	3 693	3 366	1 081	4 581	02. Saguenay - Lac-Saint-Jean
923	397	1 320	2	838	1 036	1 876	7 603	5 946	1 795	7 971	03. Capitale-Nationale
1 000	436	1 436	0	138	236	374	5 712	5 006	1 748	6 974	04. Mauricie
905	454	1 359	1	549	789	1 339	5 276	4 379	1 540	5 573	05. Estrie
5 243	2 391	7 634	8 302	8 437	34 634	51 373	47 452	44 455	14 658	54 536	06. Île-de-Montréal <sup>4</sup>
652	485	1 137	1	414	928	1 343	4 673	4 471	1 920	5 320	07. Outaouais
208	118	326	0	4	29	33	1 729	1 565	528	1 979	08. Abitibi-Témiscamingue
107	78	185	0	6	6	6	898	846	345	1 059	09. Côte-Nord
77	105	182	0	0	1	1	386	388	206	356	10. Nord-du-Québec
28	35	63	0	0	0	0	197	183	102	154	ARK <sup>5</sup>
236	113	349	0	1	12	13	1 650	1 464	432	2 087	11. Gaspésie - Îles-de-la-Madeleine
341	215	556	0	12	83	95	3 137	2 802	933	3 600	12. Chaudière-Appalaches
466	285	751	7	545	2 526	3 078	3 604	3 871	1 348	4 333	13. Laval
1 105	548	1 653	0	189	370	559	6 045	5 493	2 058	6 780	14. Lanaudière
1 153	597	1 750	2	161	461	624	6 900	6 030	2 209	7 270	15. Laurentides
2 781	1 457	4 238	15	934	2 819	3 768	16 238	15 064	5 811	18 407	16. Montérégie
772	354	1 126	1	162	261	424	3 912	3 357	1 210		

Tableau 4

Contraintes sévères

Évolution du nombre d'adultes prestataires du Programme de solidarité sociale selon le type de clientèle, 2009-2010 et 2010-2011

	Nombre d'adultes	var. ann.	Auditif et Intellectuel et de la parole d'apprentissage						Santé mentale	Physique	Autres	Total Contraintes sévères	Conjoints sans contraintes sévères
			Visuel										
<b>Nombre d'adultes actifs<sup>1</sup> au Programme de solidarité sociale</b>													
<b>moenne 2008-2009</b>	<b>140 081</b>	<b>0,3 %</b>	<b>1 570</b>	<b>822</b>	<b>25 527</b>	<b>53 570</b>	<b>45 074</b>	<b>4 635</b>	<b>131 197</b>	<b>8 884</b>			
avril 2009	140 030	-0,5 %	1 567	840	25 492	53 900	44 817	4 682	131 298	8 732			
mai 2009	139 906	-0,5 %	1 575	843	25 488	53 960	44 683	4 680	131 229	8 677			
juin 2009	139 795	-0,5 %	1 563	836	25 474	53 995	44 610	4 680	131 158	8 637			
juillet 2009	139 572	-0,4 %	1 561	836	25 441	53 904	44 574	4 673	130 989	8 583			
août 2009	139 431	-0,4 %	1 553	836	25 410	53 893	44 515	4 660	130 867	8 564			
septembre 2009	139 464	-0,3 %	1 551	837	25 456	53 957	44 486	4 650	130 937	8 527			
octobre 2009	139 112	-0,3 %	1 555	841	25 425	53 929	44 419	4 662	130 631	8 481			
novembre 2009	139 107	-0,3 %	1 553	841	25 405	53 920	44 425	4 482	130 626	8 481			
décembre 2009	139 218	-0,5 %	1 546	846	25 376	54 012	44 385	4 601	130 766	8 452			
janvier 2010	139 288	-0,6 %	1 542	851	25 351	54 049	44 387	4 662	130 842	8 446			
février 2010	139 370	-0,5 %	1 539	851	25 398	54 115	44 348	4 687	130 938	8 432			
mars 2010	139 459	-0,5 %	1 543	850	25 376	54 232	44 363	4 700	131 064	8 395			
<b>moenne 2009-2010</b>	<b>139 479</b>	<b>-0,4 %</b>	<b>1 554</b>	<b>842</b>	<b>25 424</b>	<b>53 989</b>	<b>44 501</b>	<b>4 635</b>	<b>130 945</b>	<b>8 534</b>			
avril 2010	139 551	-0,3 %	1 548	856	25 407	54 244	44 410	4 721	131 186	8 365			
mai 2010	139 649	-0,2 %	1 553	856	25 387	54 341	44 406	4 735	131 278	8 371			
juin 2010	139 629	-0,1 %	1 546	848	25 380	54 378	44 406	4 750	131 308	8 321			
juillet 2010	139 412	-0,1 %	1 548	842	25 306	54 390	44 347	4 723	131 156	8 256			
août 2010	139 340	-0,1 %	1 545	843	25 320	54 350	44 285	4 732	131 075	8 265			
septembre 2010	139 218	-0,2 %	1 537	847	25 347	54 367	44 214	4 702	131 014	8 204			
octobre 2010	139 027	-0,1 %	1 541	840	25 395	54 384	44 133	4 564	130 857	8 170			
novembre 2010	139 060	0,0 %	1 528	838	25 406	54 434	44 118	4 586	130 910	8 150			
décembre 2010	139 176	0,0 %	1 536	836	25 397	54 513	44 114	4 652	131 048	8 128			
janvier 2011	139 446	0,1 %	1 540	834	25 405	54 659	44 181	4 715	131 334	8 112			
février 2011	139 296	-0,1 %	1 538	833	25 446	54 658	44 031	4 707	131 213	8 083			
mars 2011	139 356	-0,1 %	1 544	843	25 413	54 763	44 003	4 691	131 257	8 099			
<b>moenne 2010-2011</b>	<b>139 347</b>	<b>-0,1 %</b>	<b>1 542</b>	<b>843</b>	<b>25 384</b>	<b>54 457</b>	<b>44 221</b>	<b>4 690</b>	<b>131 136</b>	<b>8 210</b>			

prop.

<b>En mars 2011</b>										
Nombre d'adultes	139 356	100 %	1 544	843	25 413	54 763	44 003	4 691	131 257	8 099
Proportion (ens. des adultes)	100,0%		1,1%	0,6%	18,2%	39,3%	31,6%	3,4%	94,2%	5,8%
Proportion (selon la catégorie)			1,2%	0,6%	19,4%	41,7%	33,5%	3,6%	100,0%	

Répartition des adultes prestataires du Programme de solidarité sociale selon certaines caractéristiques, mars 2011

<b>Situation familiale</b>										
Personnes seules	115 979	83,2 %	1 239	664	23 965	49 983	35 999	4 129	115 979	0
Couples sans enfants	14 460	10,4 %	140	76	965	2 321	4 573	441	8 516	5 944
Familles monoparentales	4 284	3,1 %	78	58	237	1 772	2 078	61	4 284	0
Couples avec enfants	4 602	3,3 %	86	43	246	679	1 333	60	2 447	2 155
Conjoints d'étudiant	31	0,0 %	1	2	0	8	20	0	31	0

<b>Sexe</b>										
Hommes	72 380	51,9 %	890	405	13 591	28 737	22 315	2 696	68 634	3 746
Femmes	66 976	48,1 %	654	438	11 822	26 026	21 688	1 995	62 623	4 353

<b>Âge</b>										
Moyenne (années)	47,9		47,7	46,5	41,7	47,6	50,7	52,7	47,7	51,0
Moins de 21 ans	3 462	2,5 %	22	30	1 570	1 012	749	57	3 440	22
De 21 à 24 ans	4 946	3,5 %	66	57	2 007	1 647	1 018	52	4 847	99
De 25 à 29 ans	7 050	5,1 %	77	50	2 359	2 832	1 438	92	6 848	202
De 30 à 34 ans	8 418	6,0 %	101	53	2 462	3 643	1 721	105	8 085	333
De 35 à 39 ans	8 889	6,4 %	109	52	2 299	3 681	2 086	190	8 417	472
De 40 à 44 ans	12 210	8,8 %	152	64	2 635	5 139	3 210	301	11 501	709
De 45 à 49 ans	20 004	14,4 %	228	99	3 545	8 471	5 866	642	18 851	1 153
De 50 à 54 ans	24 855	17,8 %	243	153	3 503	10 329	8 176	865	23 269	1 586
55 ans et plus	49 522	35,5 %	546	285	5 033	18 009	19 739	2 387	45 999	3 523

<b>Scolarité<sup>2</sup></b>										
Primaire	13 937	10,0 %	144	121	3 766	3 668	4 763	269	12 731	1 206
Secondaire I à IV	40 434	29,0 %	410	272	3 879	17 568	14 243	748	37 120	3 314
Secondaire V	20 907	15,0 %	259	108	712	10 566	7 397	484	19 526	1 381
Collégiale	6 637	4,8 %	62	28	35	4 123	1 985	146	6 379	258
Universitaire	4 744	3,4 %	62	12	11	3 096	1 240	119	4 540	204
Inconnue	52 697	37,8 %	607	302	17 010	15 742	14 375	2 925	50 961	1 736

<b>Durée de présence cumulative<sup>3</sup></b>										
Moyenne (mois)	229,7		232,8	214,4	252,7	227,4	225,1	208,2	230,8	211,0
Premier mois	157	0,1 %	0	1	51	56	36	6	150	7
De 2 à 5 mois	814	0,6 %	12	12	193	261	233	42	753	61
De 6 à 11 mois	1 270	0,9 %	14	12	329	422	349	65	1 191	79
De 12 à 23 mois <sup>5</sup>	2 804	2,0 %	20	36	623	930	856	168	2 633	171
De 24 à 47 mois	6 029	4,3 %	70	55	1 199	2 106	1 851	325	5 606	423
De 48 à 119 mois	21 034	15,1 %	252	139	3 256	8 287	6 766	949	19 649	1 385
120 mois et plus	107 248	77,0 %	1 176	588	19 762	42 701	33 912	3 136	101 275	5 973

<b>Types de contraintes à l'emploi</b>										
Contraintes sévères	131 257	94,2 %	1 544	843	25 413	54 763	44 003	4 691	131 257	
Visuel	1 544	1,1 %	1 544						1 544	
Auditif et de la parole <sup>e</sup>	843	0,6 %		843					843	
Intellectuel et d'apprentissage	25 413	18,2 %			25 413				25 413	
Santé mentale	54 763	39,3 %				54 763			54 763	
Physique	44 003	31,6 %					44 003		44 003	
Autres	4 691	3,4 %						4 691	4 691	
Conjoints sans contraintes sévères*	8 099	5,8 %								8 099

<b>Région</b>										
01. Bas-Saint-Laurent	5 209	3,7 %	50	21	1 040	1 915	1 574	127	4 727	482
02. Saguenay - Lac-Saint-Jean	5 561	4,0 %	54	33	1 139	1 966	1 887	91	5 170	391
03. Capitale-Nationale	11 244	8,1 %	151	72	1 717	5 276	3 237	257	10 710	534
04. Mauricie	6 641	4,8 %	59	36	1 105	2 695	2 165	135	6 195	446
05. Estrie	6 784	4,9 %	66	42	1 267	2 703	2 121	171	6 370	414
06. Île-de-Montréal <sup>4</sup>	33 458	24,0 %	463	220	3 998	15 120	11 252	695	31 748	1 710
07. Outaouais	6 089	4,4 %	53	42	1 134	2 200	2 036	187	5 652	437
08. Abitibi-Témiscamingue	2 809	2,0 %	39	21	557	917	967	81	2 582	227
09. Côte-Nord	1 365	1,0 %	10	13	297	452	481	31	1 284	81
10. Nord-du-Québec	284	0,2 %	4	0	51	96	112	7	270	14
AR <sup>5</sup>	101	0,1 %	1	0	22	36	35	4	98	3
11. Gaspésie - Îles-de-la-Madeleine	2 912	2,1 %	43	14	578	830	1 049	76	2 590	322
12. Chaudière-Appalaches	6 263	4,5 %	62	30	1 388	2 319	1 898	189	5 886	377
13. Laval	4 156	3,0 %	51	33	817	1 635	1 288	88	3 912	244
14. Lanaudière	6 238	4,5 %	67	46	1 211	2 163	2 170	159	5 816	422
15. Laurentides	7 543	5,4 %	68	59	1 414	2 862	2 446	198	7 047	496
16. Montérégie	19 517	14,0 %	213	121	3 771	7 218	6 671	383	18 377	1 140
17. Centre-du-Québec	4 599	3,3 %	57	33	852	1 633	1 527	166	4 268	331
Central <sup>6</sup>	8 684	6,2 %	34	7	3 077	2 763	1 122	1 650	8 653	31

MESS, DGARES, Direction de la statistique, mai 2011.

**Tableau 4 - suite**

Jeunes de moins de 25 ans			Nés hors du Canada									
Avec contraintes sévères	Conjoints	Total Jeunes de moins de 25 ans	Reven-dicateurs du statut de réfugié	Nouveaux arrivants (moins de 3 ans)	Arrivés au Canada depuis 3 ans et plus	Total Nés hors du Canada	Famille		Durée consécutive de 2 ans et plus			
							mono-parentales	parentales				
<b>Nombre d'adultes actifs<sup>1</sup> au Programme de solidarité sociale pour certains segments de clientèle</b>												
7 538	132	7 670	193	189	9 904	10 286	71 607	68 473	4 679	126 768	moyenne 2008-2009	
7 690	129	7 819	211	198	10 038	10 447	71 838	68 192	4 561	127 064	avril 2009	
7 680	130	7 810	219	199	10 066	10 484	71 811	68 095	4 571	126 974	mai 2009	
7 707	127	7 834	214	196	10 073	10 483	71 811	67 984	4 546	126 906	juin 2009	
7 690	122	7 812	220	194	10 117	10 531	71 725	67 847	4 522	126 779	juillet 2009	
7 690	125	7 815	224	194	10 128	10 546	71 718	67 713	4 524	126 638	août 2009	
7 714	124	7 838	218	198	10 143	10 559	71 783	67 681	4 479	126 978	septembre 2009	
7 725	123	7 848	218	188	10 124	10 530	71 625	67 487	4 428	126 769	octobre 2009	
7 733	123	7 856	210	188	10 168	10 566	71 656	67 451	4 342	126 701	novembre 2009	
7 785	123	7 908	216	189	10 168	10 573	71 737	67 481	4 368	126 766	décembre 2009	
7 805	116	7 921	218	184	10 174	10 576	71 827	67 461	4 390	126 868	janvier 2010	
7 860	118	7 978	219	187	10 160	10 566	71 854	67 516	4 375	126 874	février 2010	
7 927	112	8 039	213	185	10 171	10 569	71 946	67 513	4 377	126 956	mars 2010	
7 751	123	7 873	217	192	10 128	10 536	71 778	67 702	4 457	126 856	moyenne 2009-2010	
7 936	107	8 043	221	183	10 197	10 601	72 030	67 521	4 392	126 989	avril 2010	
7 946	111	8 057	221	187	10 255	10 663	72 124	67 525	4 402	126 990	mai 2010	
7 995	116	8 111	219	198	10 284	10 701	72 089	67 540	4 401	126 990	juin 2010	
8 020	111	8 131	209	204	10 309	10 722	72 039	67 373	4 377	126 853	juillet 2010	
8 065	114	8 179	210	199	10 333	10 742	72 061	67 279	4 406	126 752	août 2010	
8 048	113	8 161	204	204	10 327	10 735	72 019	67 199	4 377	126 708	septembre 2010	
8 078	106	8 184	189	203	10 359	10 751	71 951	67 076	4 356	126 578	octobre 2010	
8 103	113	8 216	183	201	10 389	10 773	72 007	67 053	4 240	126 575	novembre 2010	
8 115	117	8 232	178	206	10 411	10 795	72 130	67 046	4 236	126 671	décembre 2010	
8 185	118	8 303	170	201	10 454	10 825	72 340	67 106	4 255	126 820	janvier 2011	
8 240	121	8 361	169	199	10 455	10 823	72 268	67 028	4 270	126 763	février 2011	
8 287	121	8 408	166	203	10 505	10 874	72 380	66 976	4 284	126 694	mars 2011	
8 085	114	8 199	195	199	10 357	10 750	72 120	67 227	4 333	126 782	moyenne 2010-2011	
<b>En mars 2011</b>												
8 287	121	8 408	166	203	10 505	10 874	72 380	66 976	4 284	126 694	Nombre d'adultes	
5,9%	0,1%	6,0%	0,1%	0,1%	7,5%	7,8%	51,9%	48,1%	3,1%	90,9%	Proportion (ens. des adultes)	
98,6%	1,4%	100,0%	1,5%	1,9%	96,6%	100,0%					Proportion (selon la catégorie)	
<b>Situation familiale</b>												
8 109	0	8 109	110	72	7 330	7 512	62 226	53 753	0	105 774	Personnes seules	
49	53	102	29	63	1 370	1 462	7 233	7 227	0	13 044	Couples sans enfants	
71	0	71	9	7	651	667	604	3 680	4 284	3 860	Familles monoparentales	
54	68	122	18	59	1 145	1 222	2 296	2 306	0	3 990	Couples avec enfants	
4	0	4	0	2	9	11	21	10	0	26	Conjoints d'étudiant	
<b>Sexe</b>												
5 117	33	5 150	80	79	5 332	5 491	72 380	0	604	65 115	Hommes	
3 170	88	3 258	86	124	5 173	5 383	0	66 976	3 680	61 579	Femmes	
<b>Âge</b>												
21,1	21,9	21,1	49,1	43,9	49,6	49,5	46,8	49,0	44,3	48,5	Moyenne (années)	
3 440	22	3 462	1	10	154	165	2 114	1 348	8	1 218	Moins de 21 ans	
4 847	99	4 946	5	13	288	306	3 036	1 910	63	4 212	De 21 à 24 ans	
0	0	0	4	13	454	471	4 307	2 743	166	6 278	De 25 à 29 ans	
0	0	0	23	25	568	616	4 998	3 420	377	7 692	De 30 à 34 ans	
0	0	0	22	33	740	795	5 020	3 869	625	8 127	De 35 à 39 ans	
0	0	0	20	24	990	1 034	6 555	5 655	795	11 255	De 40 à 44 ans	
0	0	0	22	24	1 349	1 395	10 472	9 532	1 023	18 464	De 45 à 49 ans	
0	0	0	15	10	1 652	1 677	12 367	12 488	755	23 116	De 50 à 54 ans	
0	0	0	54	51	4 310	4 415	23 511	26 011	472	46 332	55 ans et plus	
<b>Scolarité<sup>2</sup></b>												
533	5	538	3	14	895	912	7 229	6 708	283	12 983	Primaire	
1 272	47	1 319	5	11	1 886	1 902	21 298	19 136	1 735	37 023	Secondaire I à IV	
342	8	350	9	15	1 787	1 811	10 201	10 706	917	18 860	Secondaire V	
50	0	50	2	3	673	678	3 381	3 256	302	6 011	Collégiale	
2	0	2	1	19	925	945	2 520	2 224	178	4 218	Universitaire	
6 088	61	6 149	146	141	4 339	4 626	27 751	24 946	869	47 599	Inconnue	
<b>Durée de présence cumulative<sup>3</sup></b>												
36,6	33,8	36,6	54,0	19,7	161,8	157,5	220,1	240,0	195,7	242,5	Moyenne (mois)	
118	1	119	0	1	11	12	102	55	0	4	Premier mois	
517	7	524	4	23	85	112	491	323	3	40	De 2 à 5 mois	
768	9	777	5	35	132	172	742	528	27	64	De 6 à 11 mois	
1 472	31	1 503	34	59	287	380	1 627	1 177	46	129	De 12 à 23 mois	
2 637	41	2 678	65	85	784	934	3 535	2 494	154	4 871	De 24 à 47 mois	
2 775	32	2 807	36	0	2 844	2 880	11 809	9 225	830	18 625	De 48 à 119 mois	
0	0	0	22	0	6 362	6 384	54 074	53 174	3 224	102 961	120 mois et plus	
<b>Types de contraintes à l'emploi</b>												
8 287		8 287	140	124	9 331	9 595	68 634	62 623	4 284	119 610	Contraintes sévères	
88		88	11	13	210	234	890	654	78	1 416	Visuel	
87		87	2	2	74	78	405	438	58	721	Auditif et de la parole	
3 577		3 577	6	19	751	776	13 591	11 822	237	23 888	Intellectuel et d'apprentissage	
2 659		2 659	27	18	4 058	4 103	28 737	26 026	1 772	50 147	Santé mentale	
1 767		1 767	88	67	3 894	4 049	22 315	21 688	2 078	39 717	Physique	
109		109	6	5	344	355	2 696	1 995	61	3 721	Autres	
0	121	121	26	79	1 174	1 279	3 746	4 353	0	7 084	Conjoints sans contraintes sévères*	
<b>Région</b>												
222	2	224	1	0	24	25	2 689	2 520	114	4 807	01. Bas-Saint-Laurent	
327	5	332	0	0	16	16	2 811	2 750	136	5 102	02. Saguenay - Lac-Saint-Jean	
500	6	506	0	24	226	250	5 807	5 437	309	10 275	03. Capitale-Nationale	
306	6	312	0	4	54	58	3 380	3 261	226	6 145	04. Mauricie	
387	13	400	0	17	215	232	3 567	3 217	220	6 184	05. Estrie	
1 620	22	1 642	150	120	7 414	7 684	17 647	15 811	1 287	30 323	06. Île-de-Montréal <sup>4</sup>	
426	7	433	0	4	223	227	3 117	2 972	216	5 519	07. Outaouais	
175	3	178	0	0	13	13	1 437	1 372	79	2 571	08. Abitibi-Témiscamingue	
79	0	79	0	0	8	8	709	656	31	1 239	09. Côte-Nord	
43	0	43	0	0	1	1	155	129	11	232	10. Nord-du-Québec	
24	0	24	0	0	0	0	65	36	3	74	ARK <sup>5</sup>	
134	3	137	0	0	9	9	1 502	1 410	78	2 684	11. Gaspésie - Îles-de-la-Madeleine	
415	4	419	0	0	46	46	3 185	3 078	141	5 655	12. Chaudière-Appalaches	
383	4	387	0	4	732	736	2 126	2 030	147	3 668	13. Laval	
556	5	561	0	3	108	111	3 168	3 070	208	5 581	14. Lanaudière	
577	9	586	0	1	133	134	3 856	3 687	254	6 803	15. Laurentides	
1 487	20	1 507	3	17	840	860	9 861	9 656	663	17 578	16. Montérégie	
273	8	281	0	3	51	54	2 359	2 240	157	4 221	17. Centre-du-Québec	
377	4	381	12	6	392	410	5 004	3 680	7	8 107	Central <sup>6</sup>	

**Tableau 5**

**Évolution du nombre de participants au Programme alternative jeunesse, 2009-2010 et 2010-2011**

	Nombre total d'adultes	Taux de variation annuelle	Nés hors du Canada	Hommes	Femmes	Nombre d'adultes avec alloc. jeunesse <sup>2</sup>	Taux de variation annuelle	Allocation moyenne <sup>3</sup>
<b>Participants au Programme alternative jeunesse<sup>1</sup></b>								
<b>moyenne 2008-2009</b>	<b>5 713</b>	<b>s.o.</b>	<b>594</b>	<b>3 123</b>	<b>2 590</b>	<b>4 833</b>	<b>s.o.</b>	<b>644,64 \$</b>
avril 2009	7 545	49,1 %	791	4 210	3 335	6 439	49,7 %	615,77 \$
mai 2009	7 647	49,7 %	802	4 210	3 437	6 464	50,0 %	607,20 \$
juin 2009	7 508	52,1 %	807	4 096	3 412	6 431	54,1 %	742,10 \$
juillet 2009	7 376	50,1 %	791	4 023	3 353	6 246	53,2 %	616,19 \$
août 2009	7 529	50,2 %	786	4 054	3 475	6 494	54,0 %	736,19 \$
septembre 2009	7 669	45,9 %	797	4 092	3 577	6 370	43,3 %	614,94 \$
octobre 2009	7 892	43,1 %	817	4 211	3 681	6 519	41,9 %	613,69 \$
novembre 2009	8 232	40,2 %	867	4 454	3 778	6 937	41,1 %	751,74 \$
décembre 2009	8 211	35,8 %	878	4 459	3 752	6 876	33,9 %	625,79 \$
janvier 2010	8 526	30,9 %	926	4 667	3 859	7 187	30,0 %	609,76 \$
février 2010	8 668	25,0 %	934	4 803	3 865	7 337	24,5 %	615,08 \$
mars 2010	8 827	19,6 %	955	4 899	3 928	7 534	17,5 %	754,60 \$
<b>moyenne 2009-2010</b>	<b>7 969</b>	<b>39,5 %</b>	<b>846</b>	<b>4 348</b>	<b>3 621</b>	<b>6 736</b>	<b>39,4 %</b>	<b>658,59 \$</b>
avril 2010	8 659	14,8 %	941	4 795	3 864	7 211	12,0 %	608,16 \$
mai 2010	8 324	8,9 %	935	4 529	3 795	6 935	7,3 %	733,50 \$
juin 2010	7 862	4,7 %	907	4 216	3 646	6 518	1,4 %	604,44 \$
juillet 2010	7 500	1,7 %	871	4 041	3 459	6 246	0,0 %	609,44 \$
août 2010	7 436	-1,2 %	869	3 951	3 485	6 380	-1,8 %	728,44 \$
septembre 2010	7 394	-3,6 %	842	3 863	3 531	6 058	-4,9 %	609,05 \$
octobre 2010	7 494	-5,0 %	840	3 872	3 622	6 121	-6,1 %	612,46 \$
novembre 2010	7 555	-8,2 %	855	3 892	3 663	6 373	-8,1 %	758,01 \$
décembre 2010	7 485	-8,8 %	863	3 829	3 656	6 290	-8,5 %	628,27 \$
janvier 2011	7 718	-9,5 %	873	3 932	3 786	6 610	-8,0 %	745,55 \$
février 2011	7 729	-10,8 %	870	3 994	3 735	6 469	-11,8 %	620,89 \$
mars 2011	7 676	-13,0 %	868	3 984	3 692	6 468	-14,1 %	622,25 \$
<b>moyenne 2010-2011</b>	<b>7 736</b>	<b>-2,9 %</b>	<b>878</b>	<b>4 075</b>	<b>3 661</b>	<b>6 473</b>	<b>-3,9 %</b>	<b>656,71 \$</b>

**Proportion**

**Proportion**

<b>En mars 2011</b>								
Nombre d'adultes	7 676	100,0 %	868	3 984	3 692	6 468	100,0 %	622,25 \$
Proportion	100,0 %		11,3 %	51,9 %	48,1 %	84,3 %		

**Répartition des participants au Programme alternative jeunesse selon certaines caractéristiques, mars 2011**

<b>Situation familiale<sup>4</sup></b>								
Personnes seules	6 244	81,3 %	740	3 695	2 549	5 260	81,3 %	611,77 \$
Couples sans enfants	129	1,7 %	4	52	77	105	1,6 %	607,99 \$
Familles monoparentales	793	10,3 %	85	11	782	676	10,5 %	705,86 \$
Couples avec enfants	196	2,6 %	15	69	127	171	2,6 %	634,13 \$
Conjoints d'étudiant	0	0,0 %	0	0	0	0	0,0 %	- \$
Inconnue	314	4,1 %	24	157	157	256	4,0 %	614,68 \$

<b>Sexe</b>								
Hommes	3 984	51,9 %	482	3 984	0	3 284	50,8 %	609,48 \$
Femmes	3 692	48,1 %	386	0	3 692	3 184	49,2 %	635,42 \$

<b>Âge</b>								
Moyenne (années) <sup>5</sup>	20,4		20,8	20,4	20,3	20,2		
Moins de 18 ans	65	0,8 %	5	18	47	63	1,0 %	673,49 \$
De 18 à 20 ans	4 223	55,0 %	405	2 165	2 058	3 708	57,3 %	619,36 \$
21 ans et plus	3 388	44,1 %	458	1 801	1 587	2 697	41,7 %	625,03 \$

<b>Scolarité<sup>5</sup></b>								
Primaire	351	4,6 %	49	184	167	309	4,8 %	612,32 \$
Secondaire I à IV	4 632	60,3 %	327	2 452	2 180	3 885	60,1 %	624,82 \$
Secondaire V	954	12,4 %	161	483	471	791	12,2 %	614,89 \$
Collégiale	121	1,6 %	22	49	72	90	1,4 %	613,09 \$
Universitaire	28	0,4 %	14	12	16	25	0,4 %	609,12 \$
Inconnue	1 590	20,7 %	295	804	786	1 368	21,2 %	622,30 \$

<b>Types de contraintes à l'emploi</b>								
Sans contraintes	6 412	83,5 %	753	3 766	2 646	5 407	83,6 %	612,72 \$
Contraintes temporaires	945	12,3 %	91	58	887	802	12,3 %	688,85 \$
Cont. tempo.: état de santé	70	0,9 %	2	43	27	61	0,9 %	595,90 \$
Cont. tempo.: enf./gross.	866	11,3 %	89	15	851	733	11,3 %	697,15 \$
Cont. tempo.: enf. handicap <sup>6</sup>	3	0,0 %	0	0	3	3	0,0 %	732,00 \$
Cont. tempo.: autres	6	0,1 %	0	0	6	5	0,1 %	580,80 \$
Contraintes sévères	5	0,0 %	0	3	2	3	0,0 %	632,00 \$
Inconnu	314	4,1 %	24	157	157	256	4,0 %	614,68 \$

<b>Région</b>								
01. Bas-Saint-Laurent	222	2,9 %	1	115	107	180	2,8 %	603,63 \$
02. Saguenay - Lac-Saint-Jean	415	5,4 %	6	209	206	338	5,2 %	607,98 \$
03. Capitale-Nationale	475	6,2 %	59	239	236	378	5,8 %	611,96 \$
04. Mauricie	486	6,3 %	10	242	244	399	6,2 %	619,57 \$
05. Estrie	367	4,8 %	49	213	154	322	5,0 %	630,80 \$
06. Île-de-Montréal <sup>6</sup>	1 812	23,6 %	582	983	829	1 574	24,3 %	635,53 \$
07. Outaouais	476	6,2 %	42	202	274	404	6,2 %	623,46 \$
08. Abitibi-Témiscamingue	265	3,5 %	2	132	133	221	3,4 %	611,15 \$
09. Côte-Nord	140	1,8 %	1	75	65	125	1,9 %	633,94 \$
10. Nord-du-Québec	22	0,3 %	0	9	13	16	0,2 %	596,81 \$
ARK <sup>7</sup>	0	0,0 %	0	0	0	0	0,0 %	- \$
11. Gaspésie - Îles-de-la-Madeleine	220	2,9 %	1	116	104	192	3,0 %	625,80 \$
12. Chaudière-Appalaches	305	4,0 %	7	152	153	252	3,9 %	628,71 \$
13. Laval	205	2,7 %	28	105	100	172	2,7 %	614,54 \$
14. Lanaudière	357	4,7 %	5	160	197	314	4,9 %	622,05 \$
15. Laurentides	505	6,6 %	11	297	208	420	6,5 %	614,21 \$
16. Montérégie	1 110	14,5 %	44	589	521	910	14,1 %	614,73 \$
17. Centre-du-Québec	294	3,8 %	20	146	148	251	3,9 %	621,03 \$

MESS, DGARES, Direction de la statistique, mai 2011.

Tableau 6

Évolution du nombre d'adultes prestataires des programmes d'aide financière de dernier recours qui reçoivent une allocation de soutien, 2009-2010 et 2010-2011

	DEVENIR				INTERAGIR			
	Programme d'aide sociale	Programme de solidarité sociale	TOTAL	var. ann.	Programme d'aide sociale	Programme de solidarité sociale	TOTAL	var. ann.
<b>Nombre d'adultes qui reçoivent une allocation de soutien<sup>1</sup></b>								
<b>moyenne 2008-2009</b>	<b>729</b>	<b>226</b>	<b>955</b>	<b>s.o.</b>	<b>701</b>	<b>2 500</b>	<b>3 425</b>	<b>s.o.</b>
avril 2009	753	262	1 015	-6,5%	792	2 748	3 540	0,4%
mai 2009	740	267	1 007	2,0%	779	2 707	3 486	-3,0%
juin 2009	672	269	941	-2,7%	753	2 672	3 425	-3,2%
juillet 2009	642	248	890	-4,0%	679	2 589	3 268	-3,5%
août 2009	554	237	791	-2,3%	581	2 378	2 959	-1,3%
septembre 2009	536	225	761	-6,6%	611	2 421	3 032	-0,8%
octobre 2009	548	228	776	-14,1%	739	2 680	3 419	-0,1%
novembre 2009	537	249	786	-18,8%	780	2 757	3 537	0,5%
décembre 2009	571	243	814	-18,6%	787	2 788	3 575	0,8%
janvier 2010	583	229	812	-16,5%	779	2 739	3 518	1,0%
février 2010	590	232	822	-17,6%	800	2 804	3 604	2,9%
mars 2010	605	238	843	-18,2%	796	2 776	3 572	1,4%
<b>moyenne 2009-2010</b>	<b>611</b>	<b>244</b>	<b>855</b>	<b>-10,5%</b>	<b>674</b>	<b>2 509</b>	<b>3 411</b>	<b>-0,4%</b>
avril 2010	570	243	813	-19,9%	825	2 758	3 583	1,2%
mai 2010	553	248	801	-20,5%	827	2 719	3 546	1,7%
juin 2010	545	249	794	-15,6%	786	2 687	3 473	1,4%
juillet 2010	517	247	764	-14,2%	704	2 596	3 300	1,0%
août 2010	437	231	668	-15,5%	605	2 374	2 979	0,7%
septembre 2010	405	223	628	-17,5%	617	2 383	3 000	-1,1%
octobre 2010	422	244	666	-14,2%	733	2 564	3 297	-3,6%
novembre 2010	433	236	669	-14,9%	774	2 552	3 326	-6,0%
décembre 2010	415	231	646	-20,6%	745	2 524	3 269	-8,6%
janvier 2011	394	216	610	-24,9%	715	2 453	3 168	-9,9%
février 2011	375	205	580	-29,4%	692	2 404	3 096	-14,1%
mars 2011	337	198	535	-36,5%	650	2 310	2 960	-17,1%
<b>moyenne 2010-2011</b>	<b>450</b>	<b>231</b>	<b>681</b>	<b>-20,3%</b>	<b>723</b>	<b>2 527</b>	<b>3 250</b>	<b>-4,7%</b>
				<i>prop.</i>				<i>prop.</i>

<b>En mars 2011</b>								
<b>Nombre d'adultes</b>	<b>337</b>	<b>198</b>	<b>535</b>	<b>100,0%</b>	<b>650</b>	<b>2 310</b>	<b>2 960</b>	<b>100,0%</b>

Répartition des adultes prestataires qui reçoivent une allocation de soutien selon certaines caractéristiques, mars 2011

<b>Situation familiale</b>								
Personnes seules	227	175	402	75,1%	459	2 130	2 589	87,5%
Couples sans enfants	7	13	20	3,7%	29	101	130	4,4%
Familles monoparentales	56	8	64	12,0%	118	53	171	5,8%
Couples avec enfants	47	2	49	9,2%	44	26	70	2,4%
Conjoints d'étudiant	0	0	0	0,0%	0	0	0	0,0%

<b>Sexe</b>								
Hommes	138	104	242	45,2%	248	1 243	1 491	50,4%
Femmes	199	94	293	54,8%	402	1 067	1 469	49,6%

<b>Âge</b>								
<i>Moyenne (années)</i>	<i>40,8</i>	<i>40,8</i>	<i>40,8</i>		<i>41,7</i>	<i>43,7</i>	<i>43,3</i>	
Moins de 21 ans	9	4	13	2,4%	26	14	40	1,4%
De 21 à 24 ans	11	10	21	3,9%	44	112	156	5,3%
De 25 à 29 ans	29	26	55	10,3%	47	185	232	7,8%
De 30 à 34 ans	52	26	78	14,6%	67	247	314	10,6%
De 35 à 39 ans	41	25	66	12,3%	63	235	298	10,1%
De 40 à 44 ans	60	19	79	14,8%	81	267	348	11,8%
De 45 à 49 ans	59	38	97	18,1%	125	441	566	19,1%
De 50 à 54 ans	56	28	84	15,7%	126	407	533	18,0%
55 ans et plus	20	22	42	7,9%	71	402	473	16,0%

<b>Scolarité<sup>2</sup></b>								
Primaire	31	19	50	9,3%	74	414	488	16,5%
Secondaire I à IV	128	62	190	35,5%	294	757	1 051	35,5%
Secondaire V	92	58	150	28,0%	139	465	604	20,4%
Collégiale	28	23	51	9,5%	44	194	238	8,0%
Universitaire	25	18	43	8,0%	33	147	180	6,1%
Inconnue	33	18	51	9,5%	66	333	399	13,5%

<b>Durée cumulative de présence à l'aide financière de dernier recours</b>								
<i>Moyenne</i>	<i>131,5</i>	<i>167,8</i>	<i>144,9</i>		<i>164,7</i>	<i>215,8</i>	<i>204,6</i>	
Premier mois	0	0	0	0,0%	0	0	0	0,0%
De 2 à 5 mois	2	0	2	0,4%	1	0	1	0,0%
De 6 à 11 mois	20	2	22	4,1%	16	4	20	0,7%
De 12 à 23 mois <sup>3</sup>	37	6	43	8,0%	40	25	65	2,2%
De 24 à 47 mois	39	14	53	9,9%	61	85	146	4,9%
De 48 à 119 mois	81	58	139	26,0%	151	425	576	19,5%
120 mois et plus	158	118	276	51,6%	381	1 771	2 152	72,7%

<b>Types de contraintes à l'emploi et types de diagnostics médicaux</b>								
Sans contraintes	287		287	53,6%	516		516	17,4%
Contraintes temporaires	50		50	9,3%	134		134	4,5%
Cont. tempo.: état de santé	13		13	2,4%	20		20	0,7%
Cont. tempo.: enf./gross.	17		17	3,2%	39		39	1,3%
Cont. tempo.: enf. hand.	1		1	0,2%	4		4	0,1%
Cont. tempo.: 55 ans et plus	19		19	3,6%	70		70	2,4%
Cont. tempo.: autres	0		0	0,0%	1		1	0,0%
Contraintes sévères (types de diagnostics)		190	190	35,5%		2 277	2 277	76,9%
Visuel		3	3	0,6%		23	23	0,8%
Auditif et de la parole		0	0	0,0%		18	18	0,6%
Intellectuel et d'apprentissage		34	34	6,4%		504	504	17,0%
Santé mentale		122	122	22,8%		1 315	1 315	44,4%
Physique		28	28	5,2%		387	387	13,1%
Autres		3	3	0,6%		30	30	1,0%
Conjoints sans contraintes sévères		8	8	1,5%		33	33	1,1%

<b>Région</b>								
01. Bas-Saint-Laurent	11	7	18	3,4%	4	44	48	1,6%
02. Saguenay - Lac-Saint-Jean	15	6	21	3,9%	24	155	179	6,0%
03. Capitale-Nationale	17	17	34	6,4%	58	149	207	7,0%
04. Mauricie	45	32	77	14,4%	30	86	116	3,9%
05. Estrie	36	26	62	11,6%	18	24	42	1,4%
06. Île-de-Montréal <sup>3</sup>	83	42	125	23,4%	221	803	1 024	34,6%
07. Outaouais	13	10	23	4,3%	16	115	131	4,4%
08. Abitibi-Témiscamingue	2	9	11	2,1%	16	73	89	3,0%
09. Côte-Nord	1	0	1	0,2%	7	12	19	0,6%
10. Nord-du-Québec	0	0	0	0,0%	2	9	11	0,4%
ARK <sup>4</sup>	0	0	0	0,0%	0	0	0	0,0%
11. Gaspésie - Îles-de-la-Madeleine	2	1	3	0,6%	41	49	90	3,0%
12. Chaudière-Appalaches	8	7	15	2,8%	14	80	94	3,2%
13. Laval	0	0	0	0,0%	9	97	106	3,6%
14. Lanaudière	10	3	13	2,4%	39	49	88	3,0%
15. Laurentides	33	10	43	8,0%	34	91	125	4,2%
16. Montérégie	30	12	42	7,9%	83	366	449	15,2%
17. Centre-du-Québec	31	8	39	7,3%	34	17	51	1,7%
Central <sup>5</sup>	0	8	8	1,5%	0	91	91	3,1%



Tableau 6 - suite

RÉUSSIR		TOTAL			
Programme de solidarité sociale	var. ann.	Programme d'aide sociale	Programme de solidarité sociale	TOTAL	var. ann.
<b>Nombre d'adultes qui reçoivent une allocation de soutien<sup>1</sup></b>					
<b>111</b>	<b>s.o.</b>	<b>1 500</b>	<b>2 991</b>	<b>4 491</b>	<b>s.o.</b>
<b>moyenne 2008-2009</b>					
150	44,2%	1 545	3 160	4 705	-0,2%
146	32,7%	1 519	3 120	4 639	-1,1%
130	30,0%	1 425	3 071	4 496	-2,3%
68	23,6%	1 321	2 905	4 226	-3,3%
61	41,9%	1 135	2 676	3 811	-1,0%
124	33,3%	1 147	2 770	3 917	-1,2%
163	31,5%	1 287	3 071	4 358	-2,1%
169	26,1%	1 317	3 175	4 492	-2,8%
169	20,7%	1 358	3 200	4 558	-2,7%
169	19,9%	1 362	3 137	4 499	-2,1%
171	23,9%	1 390	3 207	4 597	-0,9%
179	21,8%	1 401	3 193	4 594	-2,3%
<b>142</b>	<b>27,8%</b>	<b>1 351</b>	<b>3 057</b>	<b>4 408</b>	<b>-1,9%</b>
<b>moyenne 2009-2010</b>					
180	20,0%	1 395	3 181	4 576	-2,7%
181	24,0%	1 380	3 148	4 528	-2,4%
155	19,2%	1 331	3 091	4 422	-1,6%
93	36,8%	1 221	2 936	4 157	-1,6%
77	26,2%	1 042	2 682	3 724	-2,3%
159	28,2%	1 022	2 765	3 787	-3,3%
187	14,7%	1 155	2 995	4 150	-4,8%
185	9,5%	1 207	2 973	4 180	-6,9%
186	10,1%	1 160	2 941	4 101	-10,0%
181	7,1%	1 109	2 850	3 959	-12,0%
188	9,9%	1 067	2 797	3 864	-15,9%
194	8,4%	987	2 702	3 689	-19,7%
<b>164</b>	<b>15,7%</b>	<b>1 173</b>	<b>2 922</b>	<b>4 095</b>	<b>-7,1%</b>
<i>prop.</i>					
<b>En mars 2011</b>					
<b>194</b>	<b>100,0%</b>	<b>987</b>	<b>2 702</b>	<b>3 689</b>	<b>100,0%</b>
<b>Nombre d'adultes</b>					
<b>Situation familiale</b>					
183	94,3%	686	2 488	3 174	86,0%
2	1,0%	36	116	152	4,1%
6	3,1%	174	67	241	6,5%
2	1,0%	91	30	121	3,3%
1	0,5%	0	1	1	0,0%
<b>Sexe</b>					
109	56,2%	386	1 456	1 842	49,9%
85	43,8%	601	1 246	1 847	50,1%
<b>Âge</b>					
32,0		41,4	42,7	42,3	
<i>Moyenne (années)</i>					
10	5,2%	35	28	63	1,7%
46	23,7%	55	168	223	6,0%
39	20,1%	76	250	326	8,8%
40	20,6%	119	313	432	11,7%
18	9,3%	104	278	382	10,4%
12	6,2%	141	298	439	11,9%
12	6,2%	184	491	675	18,3%
6	3,1%	182	441	623	16,9%
11	5,7%	91	435	526	14,3%
<b>Scolarité<sup>2</sup></b>					
0	0,0%	105	433	538	14,6%
23	11,9%	422	842	1 264	34,3%
55	28,4%	231	578	809	21,9%
40	20,6%	72	257	329	8,9%
27	13,9%	58	192	250	6,8%
49	25,3%	99	400	499	13,5%
<b>Durée cumulative de présence à l'aide financière de dernier recours</b>					
102,7		153,4	204,1	190,6	
<i>Moyenne</i>					
0	0,0%	0	0	0	0,0%
0	0,0%	3	0	3	0,1%
0	0,0%	36	6	42	1,1%
4	2,1%	77	35	112	3,0%
48	24,7%	100	147	247	6,7%
82	42,3%	232	565	797	21,6%
60	30,9%	539	1 949	2 488	67,4%
<b>Types de contraintes à l'emploi et types de diagnostics médicaux</b>					
		803	803	803	21,8%
Sans contraintes					
		184	184	184	5,0%
Contraintes temporaires					
		33	33	33	0,9%
Cont. tempo.: état de santé					
		56	56	56	1,5%
Cont. tempo.: enf./gross.					
		5	5	5	0,1%
Cont. tempo.: enf. hand.					
		89	89	89	2,4%
Cont. tempo.: 55 ans et plus					
		1	1	1	0,0%
Cont. tempo.: autres					
194	100,0%		2 661	2 661	72,1%
Contraintes sévères (types de diagnostics)					
10	5,2%		36	36	1,0%
Visuel					
1	0,5%		19	19	0,5%
Auditif et de la parole					
6	3,1%		544	544	14,7%
Intellectuel et d'apprentissage					
97	50,0%		1 534	1 534	41,6%
Santé mentale					
80	41,2%		495	495	13,4%
Physique					
0	0,0%		33	33	0,9%
Autres					
0	0,0%		41	41	1,1%
Conjoints sans contraintes sévères					
<b>Région</b>					
2	1,0%	15	53	68	1,8%
01. Bas-Saint-Laurent					
14	7,2%	39	175	214	5,8%
02. Saguenay - Lac-Saint-Jean					
24	12,4%	75	190	265	7,2%
03. Capitale-Nationale					
8	4,1%	75	126	201	5,4%
04. Mauricie					
19	9,8%	54	69	123	3,3%
05. Estrie					
67	34,5%	304	912	1 216	33,0%
06. Île-de-Montréal <sup>3</sup>					
2	1,0%	29	127	156	4,2%
07. Outaouais					
3	1,5%	18	85	103	2,8%
08. Abitibi-Témiscamingue					
1	0,5%	8	13	21	0,6%
09. Côte-Nord					
0	0,0%	2	9	11	0,3%
10. Nord-du-Québec					
0	0,0%	0	0	0	0,0%
ARK <sup>4</sup>					
2	1,0%	43	52	95	2,6%
11. Gaspésie - Îles-de-la-Madeleine					
5	2,6%	22	92	114	3,1%
12. Chaudière-Appalaches					
4	2,1%	9	101	110	3,0%
13. Laval					
8	4,1%	49	60	109	3,0%
14. Lanaudière					
5	2,6%	67	106	173	4,7%
15. Laurentides					
24	12,4%	113	402	515	14,0%
16. Montérégie					
6	3,1%	65	31	96	2,6%
17. Centre-du-Québec					
0	0,0%	0	99	99	2,7%
Central <sup>5</sup>					

**Tableau 7**

**Évolution du taux  
d'assistance sociale au  
Québec,  
2009-2010 et 2010-2011**

	Nombre total d'adultes distincts <sup>3</sup>	Taux d'assistance sociale (18-64 ans)	Nombre d'enfants	Taux d'assistance sociale (0-17 ans)	Nombre total de prestataires distincts <sup>3</sup>	Taux d'assistance sociale (0-64 ans)
<b>Taux d'assistance sociale pour l'ensemble du Québec<sup>1,2</sup></b>						
<b>moyenne 2008-2009</b>	<b>370 577</b>	<b>7,3%</b>	<b>113 989</b>	<b>7,4%</b>	<b>484 566</b>	<b>7,3%</b>
avril 2009	377 033	7,4%	114 258	7,5%	491 291	7,4%
mai 2009	376 545	7,3%	114 384	7,5%	490 929	7,4%
juin 2009	375 412	7,3%	114 405	7,5%	489 817	7,4%
juillet 2009	375 067	7,3%	114 711	7,5%	489 778	7,4%
août 2009	376 031	7,3%	115 887	7,6%	491 918	7,4%
septembre 2009	376 054	7,3%	115 495	7,6%	491 549	7,4%
octobre 2009	374 330	7,3%	114 327	7,5%	488 657	7,3%
novembre 2009	375 836	7,3%	113 361	7,4%	489 197	7,4%
décembre 2009	377 516	7,4%	113 697	7,4%	491 213	7,4%
janvier 2010	380 433	7,4%	114 706	7,5%	495 139	7,4%
février 2010	382 218	7,4%	115 207	7,6%	497 425	7,4%
mars 2010	382 892	7,4%	115 320	7,6%	498 212	7,4%
<b>moyenne 2009-2010</b>	<b>377 447</b>	<b>7,4%</b>	<b>114 647</b>	<b>7,5%</b>	<b>492 094</b>	<b>7,4%</b>
avril 2010	381 867	7,4%	115 107	7,5%	496 974	7,4%
mai 2010	380 160	7,4%	114 953	7,5%	495 113	7,4%
juin 2010	377 421	7,3%	114 497	7,5%	491 918	7,4%
juillet 2010	375 610	7,3%	114 232	7,5%	489 842	7,3%
août 2010	375 807	7,3%	115 302	7,6%	491 109	7,3%
septembre 2010	374 145	7,2%	114 511	7,5%	488 656	7,3%
octobre 2010	371 860	7,2%	112 827	7,4%	484 687	7,2%
novembre 2010	372 334	7,2%	111 367	7,3%	483 701	7,2%
décembre 2010	373 293	7,2%	111 614	7,3%	484 907	7,2%
janvier 2011	375 987	7,3%	112 418	7,4%	488 405	7,3%
février 2011	376 704	7,3%	112 538	7,4%	489 242	7,3%
mars 2011	377 070	7,3%	112 417	7,4%	489 487	7,3%
<b>moyenne 2010-2011</b>	<b>376 022</b>	<b>7,3%</b>	<b>113 482</b>	<b>7,4%</b>	<b>489 503</b>	<b>7,4%</b>
<b>moyenne mobile - 12 derniers mois</b>	<b>376 022</b>	<b>7,3%</b>	<b>113 482</b>	<b>7,4%</b>	<b>489 503</b>	<b>7,4%</b>

**Taux d'assistance  
sociale selon les  
régions,  
mars 2011**

<b>Taux d'assistance sociale par région - mars 2011</b>						
01 Bas-Saint-Laurent	9 929	7,7%	1 799	5,1%	11 728	7,2%
02 Saguenay - Lac-St-Jean	12 922	7,3%	2 567	5,1%	15 489	6,8%
03 Capitale-Nationale	25 125	5,5%	4 872	4,2%	29 997	5,2%
04 Mauricie	17 713	10,6%	4 216	9,7%	21 929	10,4%
05 Estrie	16 720	8,4%	4 582	7,7%	21 302	8,2%
06 Île-de-Montréal	126 788	9,8%	49 361	14,2%	176 149	10,7%
07 Outaouais	15 596	6,4%	4 914	6,6%	20 510	6,4%
08 Abitibi-Témiscamingue	6 290	6,7%	1 444	4,7%	7 734	6,2%
09 Côte-Nord	3 227	5,2%	762	3,8%	3 989	4,9%
10 Nord-du-Québec	1 072	4,2%	538	3,9%	1 610	4,1%
11 Gaspésie - Îles-de-la-Madeleine	6 208	10,3%	1 305	8,7%	7 513	9,9%
12 Chaudière-Appalaches	12 438	4,8%	2 460	3,1%	14 898	4,4%
13 Laval	11 779	4,6%	4 136	5,0%	15 915	4,7%
14 Lanaudière	18 032	6,0%	5 259	5,4%	23 291	5,8%
15 Laurentides	20 820	5,8%	5 408	4,7%	26 228	5,6%
16 Montérégie	51 630	5,5%	15 525	5,2%	67 155	5,5%
17 Centre-du-Québec	12 075	8,2%	3 246	7,0%	15 321	7,9%

MESS, DGARES, Direction de la statistique, mai 2011.

# Notes relatives aux tableaux

## Tableau 1

1. Les dossiers actifs représentent les ménages ayant eu droit à une aide financière de dernier recours pour le mois considéré, que ce soit au programme d'aide sociale ou au programme de solidarité sociale.
2. Désigne les personnes qui n'ont pas d'adresse fixe ou stable ou qui n'ont pas l'assurance d'un hébergement stable pour les 60 prochains jours.
3. Depuis le mois d'avril 2008, la région Île-de-Montréal regroupe les anciennes régions Ville-de-Montréal et Montréal-Banlieue.
4. ARK : Administration régionale Kativik (les prestataires sont aussi dénombrés dans la région Nord-du-Québec).
5. La région « Central » regroupe les dossiers administrés centralement. Depuis mars 2004, en raison de changements dans les modes de gestion des dossiers relatifs à la clientèle sous curatelle publique, ces derniers sont regroupés dans la région « Central » (avec les prestataires hébergés).
6. Dossiers pour lesquels un revenu d'une valeur supérieure à 2 \$ est déclaré pour le mois.
7. Depuis le mois d'avril 2007, les prestataires recevant des revenus de subventions salariales sont dénombrés avec ceux recevant des revenus de travail.
8. Dénombrer les dossiers distinctement (une seule fois), même si ces derniers déclarent plus d'un type de revenu pour le mois.
9. Désignent le nombre de demandes de prestations d'aide financière de dernier recours acceptées pour ce mois, qu'il y ait ou non versement pour le mois courant. Toutefois, un ménage nouvellement admis sera dénombré dans l'ensemble des ménages actifs seulement s'il a reçu une prestation.

## Tableau 2

1. Les adultes actifs représentent les conjoints qui composent les ménages ayant eu droit à une prestation des programmes d'aide financière de dernier recours pour le mois considéré.
2. La scolarité correspond au niveau d'enseignement le plus élevé atteint. Cette information ne nous renseigne pas sur le ou les diplômes obtenus.
3. Certains dossiers présentent une durée cumulative inférieure à la durée consécutive. Il s'agit d'enfants de familles prestataires ayant atteint l'âge de 18 ans et qui font une demande de prestation. La date d'admission de ces nouveaux prestataires est fixée à la même date que la date d'admission de leurs parents. Pour plus de précisions, consulter le lexique.
4. Depuis le mois d'avril 2008, la région Île-de-Montréal regroupe les anciennes régions Ville-de-Montréal et Montréal-Banlieue.
5. ARK : Administration régionale Kativik (les prestataires sont aussi dénombrés dans la région Nord-du-Québec).
6. La région « Central » regroupe les dossiers administrés centralement. Depuis mars 2004, en raison de changements dans les modes de gestion des dossiers relatifs à la clientèle sous curatelle publique, ces derniers sont regroupés dans la région « Central » (avec les prestataires hébergés).

## Tableau 3

1. Les adultes actifs représentent les conjoints qui composent les ménages ayant eu droit à une prestation du Programme d'aide sociale pour le mois considéré.
2. La scolarité correspond au niveau d'enseignement le plus élevé atteint. Cette information ne nous renseigne pas sur le ou les diplômes obtenus.

3. Certains dossiers présentent une durée cumulative inférieure à la durée consécutive. Il s'agit d'enfants de familles prestataires ayant atteint l'âge de 18 ans et qui font une demande de prestation. La date d'admission de ces nouveaux prestataires est fixée à la même date que la date d'admission de leurs parents. Pour plus de précisions, consulter le lexique.
4. Depuis le mois d'avril 2008, la région Île-de-Montréal regroupe les anciennes régions Ville-de-Montréal et Montréal-Banlieue.
5. ARK : Administration régionale Kativik (les prestataires sont aussi dénombrés dans la région Nord-du-Québec).
6. La région « Central » regroupe les dossiers administrés centralement. Depuis mars 2004, en raison de changements dans les modes de gestion des dossiers relatifs à la clientèle sous curatelle publique, ces derniers sont regroupés dans la région « Central » (avec les prestataires hébergés).
7. Depuis le 1<sup>er</sup> janvier 2006, l'ajout de la contrainte temporaire pour enfant handicapé entraîne une diminution du nombre d'adultes sans contraintes, d'adultes présentant une contrainte pour enfant à charge ou de ceux ayant une contrainte temporaire de la catégorie « autres ».

## Tableau 4

1. Les adultes actifs représentent les conjoints qui composent les ménages ayant eu droit à une prestation du Programme de solidarité sociale pour le mois considéré.
2. La scolarité correspond au niveau d'enseignement le plus élevé atteint. Cette information ne nous renseigne pas sur le ou les diplômes obtenus.
3. Certains dossiers présentent une durée cumulative inférieure à la durée consécutive. Il s'agit d'enfants de familles prestataires ayant atteint l'âge de 18 ans et qui font une demande de prestation. La date d'admission de ces nouveaux prestataires est fixée à la même date que la date d'admission de leurs parents. Pour plus de précisions, consulter le lexique.
4. Depuis le mois d'avril 2008, la région Île-de-Montréal regroupe les anciennes régions Ville-de-Montréal et Montréal-Banlieue.
5. ARK : Administration régionale Kativik (les prestataires sont aussi dénombrés dans la région Nord-du-Québec).
6. La région « Central » regroupe les dossiers administrés centralement. Depuis mars 2004, en raison de changements dans les modes de gestion des dossiers relatifs à la clientèle sous curatelle publique, ces derniers sont regroupés dans la région « Central » (avec les prestataires hébergés).

## Tableau 5

1. Sont dénombrés ici les adultes qui ont une participation en cours au Programme alternative jeunesse, que celle-ci ait débuté au cours du mois considéré ou avant, pourvu qu'il y ait au moins une journée d'activité dans le mois.
2. Sont dénombrés ici les adultes pour lesquels une allocation jeunesse a été versée au cours du mois considéré. Ce ne sont pas tous les participants à l'Alternative jeunesse qui reçoivent une telle allocation : certains reçoivent plutôt une allocation d'aide à l'emploi parce qu'ils participent à certaines mesures d'Emploi-Québec (mesure de formation, projets de préparation à l'emploi) dans le cadre de leur participation à l'Alternative jeunesse, tout en étant admissibles au compte de l'assurance-emploi.
3. Bien que l'allocation jeunesse soit versée aux deux semaines, l'allocation moyenne est calculée sur une base mensuelle à partir des montants versés au cours du mois. Par conséquent, l'allocation moyenne sera

plus élevée s'il y a trois versements à l'intérieur d'un même mois.

4. Les caractéristiques retenues sont celles au début de la participation à Alternative jeunesse puisque par la suite, elles ne sont pas disponibles pour la majorité des individus.
5. La scolarité correspond au niveau d'enseignement le plus élevé atteint. Cette information ne nous renseigne pas sur le ou les diplômes obtenus.
6. Depuis le mois d'avril 2008, la région Île-de-Montréal regroupe les anciennes régions Ville-de-Montréal et Montréal-Banlieue.
7. ARK : Administration régionale Kativik (les prestataires sont aussi dénombrés dans la région Nord-du-Québec).

#### **Tableau 6**

1. Les adultes qui participent à un Programme d'aide et d'accompagnement social (PAAS) pour un mois donné reçoivent une allocation de soutien pour le mois suivant. Le chiffre présenté ici correspond au nombre de participants au PAAS qui reçoivent une allocation de soutien pour le mois traité.
2. La scolarité correspond au niveau d'enseignement le plus élevé atteint. Cette information ne nous renseigne pas sur le ou les diplômes obtenus.
3. Depuis le mois d'avril 2008, la région Île-de-Montréal regroupe les anciennes régions Ville-de-Montréal et Montréal-Banlieue.
4. ARK: Administration régionale Kativik (les adultes prestataires sont aussi dénombrés dans la région du Nord-du-Québec).
5. La région "Central" regroupe les dossiers administrés centralement. Depuis le mois de mars 2004, les dossiers relatifs à la clientèle sous curatelle publique sont regroupés dans la région "Central" (avec les prestataires hébergés).

#### **Tableau 7**

1. Le calcul du taux d'assistance sociale a été revu pour y inclure, avec les prestataires des programmes d'aide financière de dernier recours, les participants au Programme alternative jeunesse qui ont une allocation jeunesse. Cette correction du taux d'assistance sociale, rétroactive à avril 2007, fait référence aux 3 programmes d'assistance sociale.
2. La clientèle du MESS localisée au Central n'est pas considérée dans les données régionales car il s'agit plus d'une affectation administrative que régionale. Toutefois, cette clientèle du Central est dénombrée dans les données pour l'ensemble du Québec.
3. Aux fins de calcul du taux d'assistance sociale, les individus qui, pour une même période, étaient prestataires aux programmes d'aide financière de dernier recours et participaient au Programme alternative jeunesse sont dénombrés juste une fois.

## Définitions des termes utilisés dans le rapport

### **Adulte**

Personne qui ne dépend pas d'un parent pour sa subsistance ou personne mineure qui a la charge d'un enfant, qui est mariée ou a déjà été mariée ou qui a obtenu une pleine émancipation par le tribunal.

### **Adultes ayant cumulé deux ans et plus sans interruption**

Adultes prestataires qui présentent un nombre de mois de présence à l'aide de dernier recours supérieur ou égal à 24 mois depuis leur dernière date d'admission à l'aide de dernier recours.

### **Aide financière de dernier recours**

Aide financière octroyée dans le cadre des programmes d'aide financière de dernier recours aux personnes qui n'ont pas de ressources suffisantes pour subvenir à leurs besoins et à ceux de leur famille. Elle comble la différence entre les besoins essentiels des ménages et les ressources dont ils disposent. Elle regroupe le Programme d'aide sociale et le Programme de solidarité sociale.

### **Allocation de soutien**

Aide financière versée par le Ministère aux personnes qui participent au Programme d'aide et d'accompagnement social.

### **Aide financière accordée**

On utilise le terme « prestation » pour désigner l'aide financière accordée en vertu de chacun des programmes (ex. : prestations d'aide sociale).

### **Allocation d'aide à l'emploi**

Aide financière versée par Emploi-Québec aux personnes qui participent à certaines mesures actives ou d'insertion sociale.

### **Allocation de solidarité sociale**

Montant versé à l'adulte seul ou au couple prestataire du Programme de solidarité sociale.

### **Allocation jeunesse**

Aide financière versée aux individus qui participent au Programme alternative jeunesse.

### **Allocation mixte**

Montant ajouté à la prestation de base du Programme d'aide sociale lorsque les deux membres adultes qui composent la famille présentent des contraintes temporaires à l'emploi.

### **Allocation pour contraintes temporaires à l'emploi**

Montant ajouté à la prestation de base du Programme d'aide sociale lorsque l'adulte seul ou un membre adulte de la famille présente des contraintes temporaires à l'emploi, le second adulte ne présentant aucune contrainte à l'emploi.

### **Allocation reconnue**

Aide financière versée par un tiers (personne, association, société ou organisme) à un prestataire du Programme d'aide sociale ou du Programme de solidarité sociale et reconnue à titre d'allocation d'aide à l'emploi ou d'allocation de soutien.

### **Clientèle**

On utilise le terme « prestataire » pour désigner la clientèle de chacun des programmes (ex. : prestataire d'aide sociale).

### **Clientèle supplémentée**

Tout adulte bénéficiant d'une prestation des programmes d'aide financière de dernier recours et qui déclare un ou plusieurs revenus d'autres sources. On retrouve, par exemple, des allocations d'aide à l'emploi, des allocations reconnues, des revenus de travail à titre de salarié ou de travailleur autonome, des prestations d'assurance-emploi, une contribution parentale.

### **Conjoint d'étudiant**

Adulte dont le conjoint étudie à temps plein au postsecondaire et bénéficie du Programme d'aide financière du ministère de l'Éducation. Cette catégorie ne dénombre que des adultes seuls, puisque les besoins des enfants de l'un ou l'autre des conjoints sont assumés par le conjoint aux études.

### **Conjoint sans contraintes sévères**

Adulte prestataire du Programme de solidarité sociale qui ne présente pas de contraintes sévères à l'emploi ou pour lequel le dossier ne fait pas mention de ce type de contraintes. Celui-ci est tout de même prestataire du dit programme car son conjoint présente, pour sa part, des contraintes sévères à l'emploi.

### **Contribution parentale**

Aide réputée fournie par les parents de l'adulte qui est reconnu dépendant de ceux-ci. La contribution parentale est établie en fonction de la situation financière et familiale et du nombre d'enfants à la charge des parents. Elle s'applique, s'il y a lieu, pendant une période maximale de trois ans.

### **Données officielles**

Les données « officielles » sont produites à partir d'informations, colligées dans les systèmes, ayant fait l'objet de mises à jour pendant deux mois.

### **Durée de présence consécutive (sans interruption)**

Nombre de mois écoulés depuis la dernière date d'admission à l'aide de dernier recours. Dans le cas d'un enfant de famille prestataire qui atteint l'âge de 18 ans et qui effectue une demande de prestations, la date d'admission de ce nouveau prestataire est fixée à la même date que celle de ses parents.

### **Durée de présence cumulative**

Nombre total de mois, depuis janvier 1975, où un adulte a été présent à l'aide de dernier recours avec une aide financière, qu'il y ait eu ou non sortie de l'aide au cours de la période. Dans le cas d'un enfant de famille prestataire qui atteint l'âge de 18 ans et qui effectue une demande de prestations, la période retenue pour le calcul de la durée de présence cumulative débute au premier mois de versement de la prestation d'aide sociale ou de solidarité sociale au nouvel adulte prestataire. Par conséquent, certains jeunes peuvent présenter une durée consécutive supérieure à leur durée cumulative.

### **Enfant à charge**

Personne qui ne doit pas être le parent d'un enfant à sa charge et qui doit dépendre, pour sa subsistance, soit d'un parent, soit d'un adulte qui en a la garde en vertu du jugement d'un tribunal. C'est une personne mineure, non mariée ou qui ne l'a jamais été, ou encore c'est une personne majeure qui fréquente un établissement scolaire et qui n'a pas de conjoint ou n'a jamais été mariée. Sont dénombrés ici les enfants présents dans les ménages prestataires des programmes d'aide financière de dernier recours.

### **Estimations**

Données arrondies à partir des données préliminaires pour refléter la situation du dénombrement « officiel » des prestataires des programmes d'aide financière de dernier recours.

### **Ménage**

Appellation générale désignant un adulte seul ou une famille avec ou sans enfants. Seuls les ménages ayant reçu, au cours du mois, une aide financière de dernier recours sont dénombrés.

### **Nés hors du Canada**

Toute personne qui n'est pas née au Canada. Il s'agit de personnes ayant acquis la citoyenneté canadienne, de personnes en attente ou ayant obtenu le droit de résidence au Canada ou encore de revendicateurs du statut de réfugié.

### **Nouvelles admissions**

Demandes d'aide, déposées au cours du mois, pour lesquelles les ménages ont été identifiés comme admissibles à l'attribution initiale. Les ménages peuvent recevoir ou non une aide financière pour le mois de la demande. Ils peuvent être admis pour la première fois ou encore effectuer un retour aux programmes d'aide financière de dernier recours.

### **Participant**

Individu qui participe soit au Programme alternative jeunesse, soit à une mesure ou un service d'Emploi-Québec.

### **Prestataire**

Personne dont la subsistance est assurée par l'aide financière de dernier recours. Par exemple, un couple avec trois enfants à charge représente cinq prestataires.

### **Prestation de base**

Montant de base applicable à l'adulte seul ou au couple prestataire du Programme d'aide sociale.

### **Prestation de base Hébergés**

Montant de base applicable à l'adulte hébergé admis dans un centre d'hébergement, d'accueil, hospitalier ou de réadaptation, de même qu'à un ex-détenu logé dans un établissement reconnu en vue de sa réinsertion sociale, que celui-ci soit prestataire du Programme d'aide sociale ou du Programme de solidarité sociale.

### **Prestation versée**

Aide financière des programmes d'aide financière de dernier recours qui comprend la prestation de base, les allocations supplémentaires accordées selon le type de contraintes à l'emploi, les ajustements pour enfants à charge et pour la TVQ ainsi que les prestations spéciales. La prestation versée prend en compte également les éléments de réduction de l'aide versée, tels que les revenus et la valeur excédentaire des biens et avoirs liquides. Cette donnée apparaît à titre indicatif seulement et ne représente pas la dépense officielle du Ministère dans le cadre des programmes de base de sécurité du revenu. La Direction générale adjointe des ressources budgétaires, financières et matérielles (DGARBFM) du Ministère assume le mandat de produire officiellement cette donnée.

### **Programme alternative jeunesse**

Programme visant, sur une base volontaire, à soutenir les jeunes adultes âgés de moins de 25 ans qui requièrent une aide financière pour assurer leur subsistance afin de les encourager à réaliser des activités leur permettant d'acquiescer ou de recouvrer leur autonomie personnelle, sociale et professionnelle.

### **Programme d'aide et d'accompagnement social**

Programme visant à permettre aux prestataires des programmes d'aide de dernier recours de recevoir, dans le cadre de projets particuliers, un soutien et un accompagnement personnalisés pour les aider à entreprendre une démarche favorisant leur participation active à la société et les préparer adéquatement à participer à une mesure ou à un programme d'aide à l'emploi afin d'accéder au marché du travail.

### **Programmes d'aide financière de dernier recours**

Appellation générique qui permet de parler à la fois du Programme d'aide sociale et du Programme de solidarité sociale.

### **Programme d'aide sociale**

Programme visant à accorder une aide financière de dernier recours aux personnes qui ne présentent pas de contraintes sévères à l'emploi. Il vise aussi à les encourager à exercer des activités favorisant leur intégration en emploi ou leur participation sociale et communautaire.

### **Programmes d'assistance sociale**

Appellation générique qui permet de parler à la fois du Programme d'aide sociale, du Programme de solidarité sociale et du Programme alternative jeunesse, lequel est implanté depuis du 1<sup>er</sup> avril 2007.

### **Programme de solidarité sociale**

Programme visant à accorder une aide financière de dernier recours aux personnes qui présentent des contraintes sévères à l'emploi ainsi qu'à leurs conjoints. Ce programme vise également à favoriser l'inclusion et la participation sociale de ces personnes de même que leur contribution active à la société, avec le soutien et l'accompagnement qu'elles requièrent.

### **Revendicateurs du statut de réfugié**

Désignent les ressortissants étrangers qui arrivent au Canada sans être passés par le processus régulier d'immigration, en revendiquant d'être reconnus comme réfugiés au sens de la Convention des Nations unies relative au statut des réfugiés, et qui veulent obtenir ainsi le droit d'établissement au Canada. Ce groupe comprend aussi les demandeurs d'asile qui ont été déboutés.

### **Scolarité**

Correspond au niveau d'enseignement le plus élevé atteint. Cette information ne nous renseigne pas sur le ou les diplômes obtenus, ni sur le nombre d'années de scolarité complétées à l'intérieur de ce niveau.

### **Taux d'assistance sociale**

Proportion de la population qui bénéficie d'un des programmes d'assistance sociale, à savoir le Programme d'aide sociale, le Programme de solidarité sociale et le Programme alternative jeunesse. Pour le Programme alternative jeunesse, on considère seulement les participants avec une allocation jeunesse. Pour éviter tout doublement dans le dénombrement de la clientèle des programmes d'assistance sociale, les participants au Programme alternative jeunesse qui, pour une même période, étaient aussi prestataires des programmes d'aide financière de dernier recours sont comptabilisés juste une fois.

### **Types de contraintes à l'emploi**

Les adultes prestataires des programmes d'aide financière de dernier recours sont répartis selon le programme et selon trois catégories liées à la contrainte à l'emploi : sans contraintes, contraintes temporaires et contraintes sévères.

#### **Au Programme d'aide sociale :**

- Les adultes sans contraintes sont ceux qui ne présentent aucune contrainte temporaire à l'emploi.
- Les personnes avec contraintes temporaires à l'emploi se retrouvent dans l'une des situations suivantes :
  - leur état de santé physique ou mentale les empêche, pour une période d'au moins un mois et de moins de 12 mois, de réaliser une activité d'intégration à l'emploi;
  - elles sont enceintes d'au moins 20 semaines;
  - elles ont à leur charge un enfant âgé de moins de cinq ans au dernier 30 septembre;
  - elles ont à leur charge un enfant affecté par un handicap physique ou mental et admissible au supplément pour enfant handicapé de la Régie des rentes du Québec;
  - elles ont atteint l'âge de 55 ans ou plus le mois précédent (sauf si elles font la demande de ne pas être classées « contrainte temporaire »);
  - elles se sont réfugiées dans une maison d'hébergement pour victimes de violence;
  - elles procurent des soins constants à une personne dont l'autonomie est réduite à cause de son état physique ou mental;
  - elles sont placées en résidence d'accueil;
  - elles sont responsables d'une résidence d'accueil reconnue en vertu de la Loi sur les services de santé et les services sociaux;
  - elles sont responsables d'un foyer d'accueil lié par un contrat de services avec le ministère de la Sécurité publique.

#### **Au Programme de solidarité sociale :**

- Les personnes avec contraintes sévères à l'emploi ont démontré, par un rapport médical, que leur état physique ou mental est affecté de façon significative, pour une durée permanente ou indéfinie.
- Les adultes sans contraintes sévères peuvent présenter une contrainte temporaire ou encore ne présenter aucune contrainte à l'emploi mais l'information précise sur leur type de contraintes à l'emploi n'est pas disponible dans les systèmes informatiques.

Aux programmes d'aide et d'accompagnement sociale on retrouve :

- Le programme *Devenir* qui vise à préparer adéquatement des personnes prestataires des programmes d'aide financière de dernier recours à une participation aux mesures des services publics d'emploi et éventuellement à un retour sur le marché du travail. Sauf exception, la durée maximale de participation est de 12 mois.
- Le programme *Interagir* qui vise une meilleure intégration sociale de personnes pour qui l'accès au marché du travail ne peut être envisagé qu'à plus long terme. La clientèle visée est prioritairement celle des prestataires des programmes d'aide financière de dernier recours. La durée de participation est indéterminée et varie selon les besoins des participants.
- Le programme *Réussir* qui vise à faciliter l'accès aux études secondaires professionnelles ou postsecondaires pour des personnes reconnues comme ayant des contraintes sévères à l'emploi. Elles conservent ainsi leur droit à recevoir une aide financière du Programme de solidarité sociale en supplément du revenu qu'elles obtiendront du régime des prêts et bourses. La durée de participation varie selon la durée des études entreprises.

### **Types de diagnostics médicaux**

Les adultes prestataires du Programme de solidarité sociale qui présentent des contraintes sévères à l'emploi sont regroupés selon plusieurs catégories de diagnostics médicaux :

- Contraintes d'ordre visuel;
- Contraintes d'ordre auditif ou au niveau de la parole;
- Contraintes au niveau intellectuel ou de l'apprentissage;
- Contraintes de l'ordre de la santé mentale;
- Contraintes d'ordre physique;
- Autres contraintes (exemple : présence d'une rente d'invalidité, adulte admis en hébergement).