

**Rapport statistique sur la clientèle
des programmes d'assistance sociale**

MARS 2012

Adresse internet

www.mess.gouv.qc.ca/statistiques

Direction de la statistique et de l'information de gestion - Statistique

Direction générale adjointe de la recherche, de l'évaluation et du suivi de la performance

Ministère de l'Emploi et de la Solidarité sociale

425, St-Amable, 4e étage

Québec (Québec)

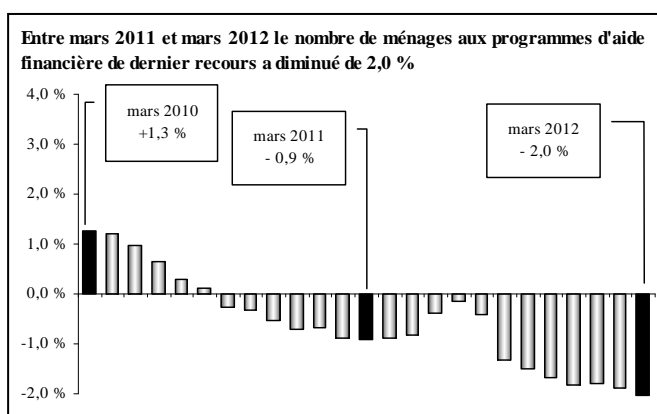
G1R 4Z1

PORTRAIT DES MÉNAGES PRESTATAIRES DES PROGRAMMES D'AIDE FINANCIÈRE DE DERNIER RECOURS

Données officielles de mars 2012 et estimations jusqu'en mai 2012

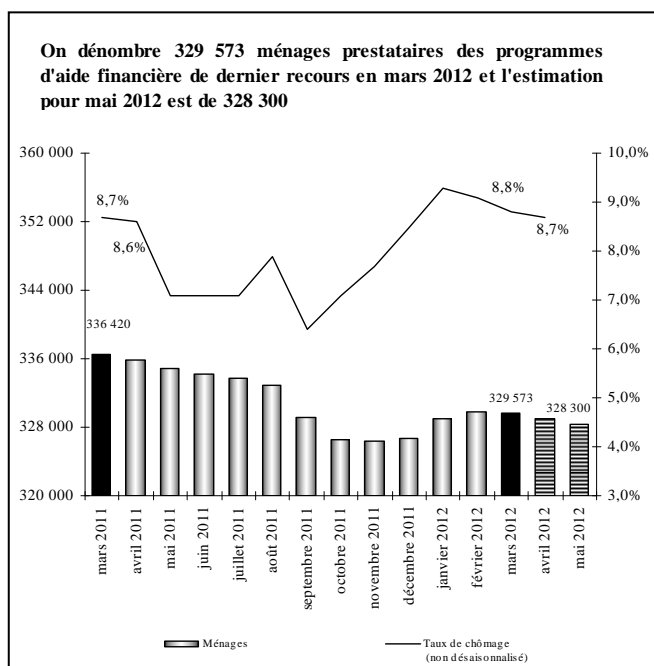
Comparaison entre mars 2012 et mars 2011 :

- ▶ En mars 2012, on compte 329 573 ménages présents aux programmes d'aide financière de dernier recours, ce qui représente une diminution de 6 847 ménages (↓ 2,0 %) par rapport à mars 2011. À titre de comparaison, on observait également une baisse du nombre de ménages à la même période l'année dernière (↓ 0,9 %) en mars 2011 par rapport à mars 2010.
- ▶ En mars 2012, il y a 362 227 adultes (↓ 9 124 ou ↓ 2,5 %) et 107 512 enfants (↓ 4 905 ou ↓ 4,4 %).
- ▶ En mars 2012, on dénombre 469 739 prestataires, soit 14 029 de moins qu'à pareille date l'an dernier (↓ 2,9 %). Cette diminution du nombre de prestataires est plus importante que celle observée à la même période l'année dernière (-1,6 % entre mars 2011 et mars 2010).
- ▶ En mars 2012, l'aide moyenne versée est de 726,99 \$ par ménage, l'aide totale versée se chiffrant à 239,6 millions de dollars (↓ 4,9 millions ou ↓ 2,0 %).



Estimations pour mai 2012 :

- ▶ Entre avril et mai 2012, l'estimation présente une diminution de 600 ménages prestataires des programmes d'aide financière de dernier recours (↓ 700 ménages au Programme d'aide sociale et ↑ 100 ménages au Programme de solidarité sociale). L'estimation du mois de mai 2012 se base sur l'évolution du nombre de chèques ou dépôts directs émis le 1^{er} mai 2012 par rapport au 1^{er} avril 2012 (↓ 1 523 chèques) ainsi que sur la tendance observée pour la même période dans les années antérieures.
- ▶ Cette évolution à la baisse du nombre mensuel de ménages se traduit par une diminution de 700 adultes et de 100 enfants, correspondant à une baisse estimée de 800 prestataires entre avril et mai 2012.

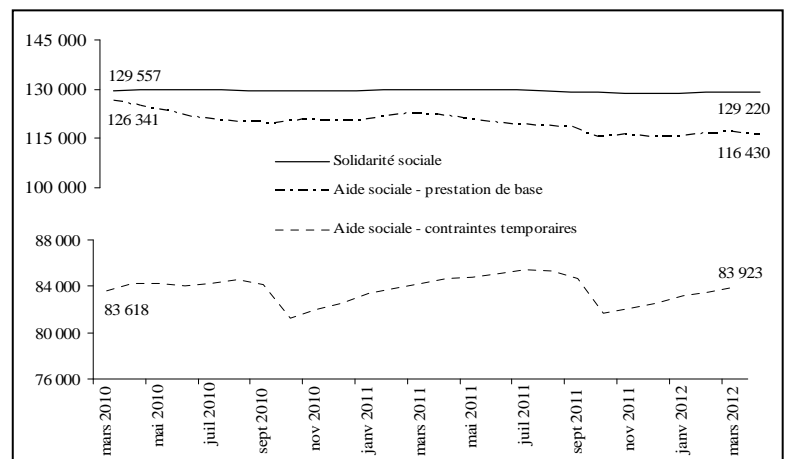


Observation du taux de chômage :

- ▶ Entre avril 2011 et avril 2012, le taux de chômage (données non désaisonnalisées) a augmenté en passant de 8,6 % à 8,7 %. Par ailleurs, on constate une augmentation de 36 400 emplois par rapport à avril 2011.

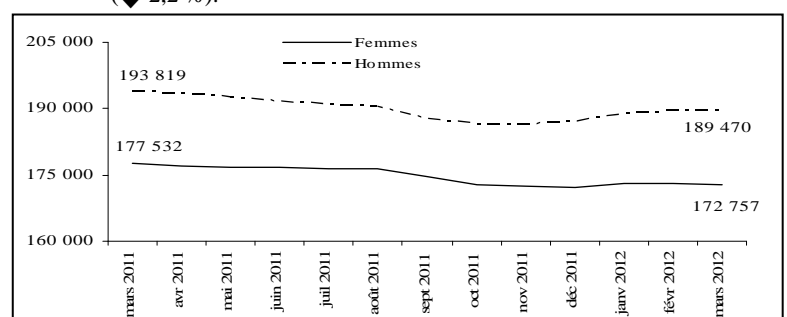
Répartition des ménages prestataires selon le programme :

- ▶ En mars 2012, on compte 200 353 ménages prestataires du Programme d'aide sociale, soit 60,8 % de l'ensemble des 329 573 ménages prestataires des programmes d'aide financière de dernier recours.
 - Cela représente une baisse de 3,0 % par rapport à l'année précédente.
 - Ces ménages représentent 224 111 adultes et 98 331 enfants pour un total de 322 442 prestataires. Ces derniers sont en baisse de 3,6 % par rapport à l'an dernier (↓ 12 210 prestataires) alors qu'on y observait plutôt une baisse de 2,2 % en mars 2011 (par rapport à mars 2010).
 - 58,1 % des ménages prestataires du Programme d'aide sociale reçoivent seulement une prestation de base alors que 41,9 % reçoivent en plus une allocation pour contraintes temporelles.
 - En mars 2012, l'aide moyenne versée aux ménages prestataires du Programme d'aide sociale est de 655,77 \$, l'aide totale versée se chiffrant à 131,4 millions de dollars.
- ▶ En mars 2012, on dénombre 129 220 ménages prestataires du Programme de solidarité sociale, soit 39,2 % de l'ensemble des ménages prestataires des programmes d'aide financière de dernier recours.
 - Cela représente une baisse de 0,5 % par rapport à l'année précédente alors qu'en mars 2011 on y observait plutôt une hausse de 0,2 % par rapport à mars 2010.
 - En mars 2012, il y a 138 116 adultes et 9 181 enfants au Programme de solidarité sociale, pour un total de 147 297 prestataires. Ces derniers sont en baisse de 1,2 % par rapport à l'an dernier comparativement à -0,2 % en mars 2011 (par rapport à mars 2010).
 - En mars 2012, l'aide moyenne versée aux ménages prestataires du Programme de solidarité sociale est de 837,42 \$, l'aide totale versée se chiffrant à 108,2 millions de dollars.



Situation des femmes aux programmes d'aide financière de dernier recours en mars 2012 :

- ▶ Les femmes représentent 47,7 % de l'ensemble des 362 227 adultes prestataires des programmes d'aide financière de dernier recours en mars 2012.
 - Chez les jeunes âgés de moins de 25 ans, les femmes représentent 49,7 % de l'ensemble des jeunes adultes prestataires.
- ▶ Depuis quelques années, le nombre de femmes est toujours moins élevé que le nombre d'hommes (172 757 femmes contre 189 470 hommes en mars 2012). Entre mars 2011 et mars 2012, on constate que la diminution du nombre de femmes prestataires (↓ 2,7 %) est plus importante que celle du nombre d'hommes (↓ 2,2 %).



PORTRAIT DES ADULTES PRESTATAIRES DU PROGRAMME D'AIDE SOCIALE

Données officielles de mars 2012

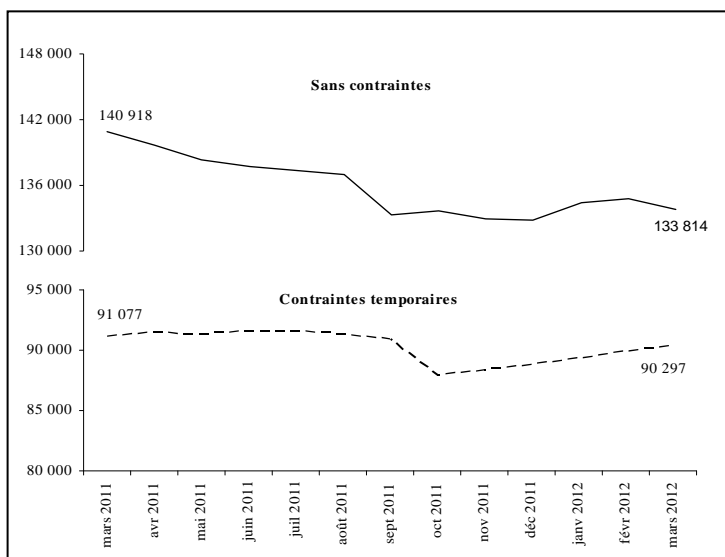
En mars 2012, on dénombre 224 111 adultes prestataires au Programme d'aide sociale.

Situation des adultes prestataires en fonction du type de contraintes à l'emploi en mars 2012 :

- ▶ Comparativement à l'année précédente, le nombre d'adultes *sans contraintes* a diminué de 7 104 (passant de 140 918 à 133 814 ou ↓ 5,0 %). Ceux-ci représentent 59,7 % de l'ensemble des adultes prestataires du Programme d'aide sociale.
- ▶ Les adultes avec *contraintes temporaires* – principalement pour raisons de santé, d'âge, de grossesse et de charge d'enfants âgés de moins de cinq ans ou handicapés – ont enregistré une baisse de 0,9 % (passant de 91 077 à 90 297). Ils représentent 40,3 % de l'ensemble des adultes prestataires du Programme d'aide sociale.
- La durée moyenne de présence cumulative des adultes avec contraintes temporaires s'établit à près de 12 ans (140,7 mois) alors que celle des adultes sans contraintes à l'emploi est d'un peu plus de 9 ans (109,6 mois). L'écart observable est principalement lié au fait que les adultes avec contraintes pour raison d'âge (55 ans et plus) cumulent en moyenne plus de 16 ans à l'aide financière de dernier recours (195,9 mois).
- Les femmes sont plus nombreuses chez les adultes avec contraintes temporaires (61,7 % comparativement à 38,2 % chez ceux qui ne présentent aucune contrainte à l'emploi), principalement en raison de la présence d'enfants à charge âgés de moins de cinq ans.
- La diminution importante du nombre d'adultes avec contraintes temporaires, survenue entre les mois de septembre et d'octobre 2011, s'explique principalement par la perte de l'allocation pour contraintes temporaires chez les familles dont l'enfant a atteint l'âge de cinq ans avant le 1^{er} octobre.

Adultes prestataires du Programme d'aide sociale

	mars 2012	Taux de variation annuelle
Sans contraintes	133 814	- 5,0%
Contraintes temporaires	90 297	- 0,9 %
TOTAL	224 111	- 3,4 %



Situation des jeunes âgés de moins de 25 ans en mars 2012 :

- ▶ On dénombre 24 301 jeunes âgés de moins de 25 ans au Programme d'aide sociale, soit 10,8 % de l'ensemble des adultes prestataires du programme.
- ▶ Entre les mois de mars 2011 et mars 2012, le nombre de jeunes adultes âgés de moins de 25 ans a diminué de 1 029 (↓ 4,1 %).
- ▶ 33,5 % des jeunes âgés de moins de 25 ans présentent des contraintes temporaires à l'emploi. Parmi ceux-là, 83,2 % ont des enfants à charge âgés de moins de cinq ans ou sont des femmes enceintes, et 16,2 % invoquent des problèmes temporaires liés à la santé.

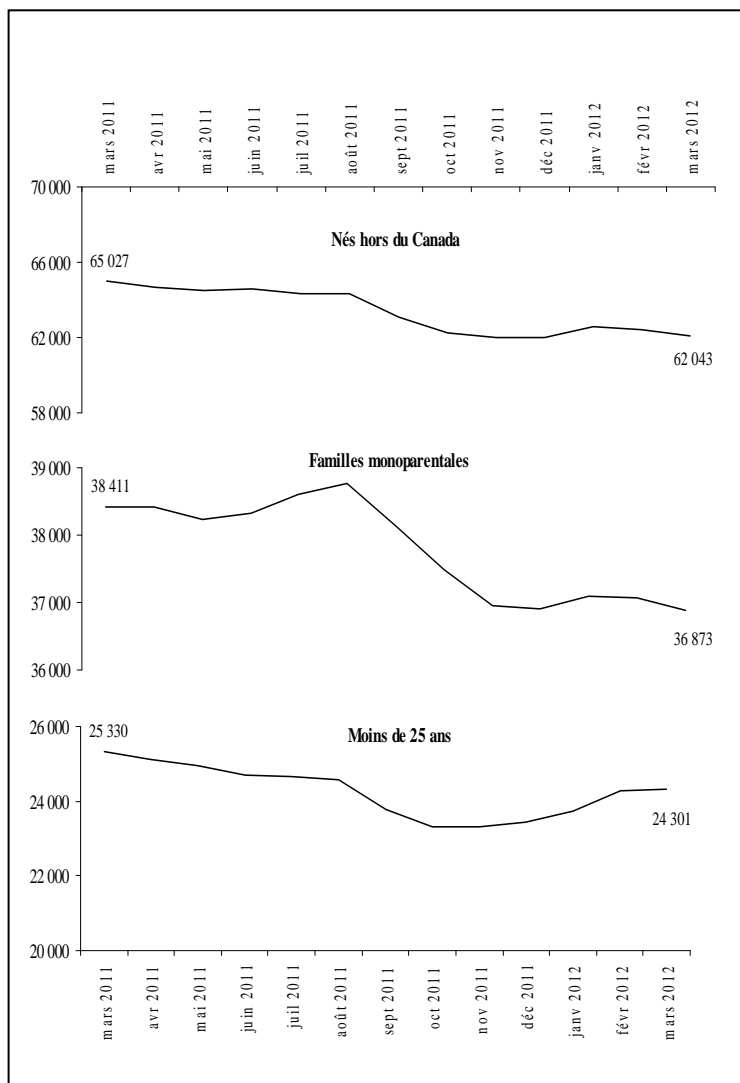
Situation des chefs de familles monoparentales en mars 2012 :

- ▶ On compte 36 873 familles monoparentales au Programme d'aide sociale. Les chefs de ces familles représentent, en février 2012, 16,5 % de l'ensemble des adultes prestataires du programme.
- ▶ En un an, soit entre les mois de mars 2011 et de mars 2012, le nombre de familles monoparentales a diminué de 1 538 (↓ 4,0 %).
- ▶ La place qu'elles occupent parmi l'ensemble des ménages au Programme d'aide sociale est passée de 18,6 % en mars 2011 à 18,4 % en mars 2012.
- ▶ 54,9 % des chefs de familles monoparentales au Programme d'aide sociale présentent des contraintes temporaires à l'emploi. La principale raison invoquée (77,2 %) est la présence d'enfants à charge de moins de cinq ans (incluant les cas de grossesse).

Situation des adultes nés hors du Canada en mars 2012 :

- ▶ On compte 62 043 adultes nés hors du Canada et prestataires du Programme d'aide sociale, soit 2 984 adultes de moins que l'an dernier (↓ 4,6 %).
- ▶ Leur proportion parmi l'ensemble des adultes prestataires du programme a diminué entre les mois de mars 2011 et de mars 2012 passant de 28,0 % à 27,7 %.
- ▶ 70,6 % des adultes prestataires du Programme d'aide sociale nés hors du Canada sont au pays depuis trois ans et plus, alors que les nouveaux arrivants (moins de trois ans) et les revendicateurs du statut de réfugié représentent 29,4 % de l'ensemble des adultes prestataires du programme qui sont nés hors du Canada.

	Mars 2011	Mars 2012	Taux de variation annuelle
Jeunes de moins de 25 ans	25 330	24 301	- 4,1 %
Familles monoparentales	38 411	36 873	- 4,0 %
Adultes nés hors du Canada	65 027	62 043	- 4,6 %
TOTAL des adultes	231 995	224 111	- 3,4 %



PORTRAIT DES ADULTES PRESTATAIRES DU PROGRAMME DE SOLIDARITÉ SOCIALE

Données officielles de mars 2012

En mars 2012, on dénombre 138 116 adultes prestataires au Programme de solidarité sociale.

Situation des adultes prestataires en fonction du type de contraintes à l'emploi en mars 2012 :

- ▶ Les adultes prestataires du Programme de solidarité sociale présentent des contraintes sévères dans la presque totalité des cas (130 558 ou 94,5 %). Pour ce qui est des 5,5 % restant, ils ne présentent pas de contraintes sévères à l'emploi mais sont admis au programme en raison de la présence d'un conjoint avec contraintes sévères.
- La durée moyenne de présence cumulative des adultes prestataires du Programme de solidarité sociale s'établit à plus de 19 ans (232,5 mois).

Répartition selon le type de diagnostic médical en mars 2012 :

- ▶ Les principaux types de diagnostics médicaux chez les 130 558 adultes prestataires présentant des contraintes sévères à l'emploi sont par ordre d'importance:
 - 34,9 % pour les problèmes d'ordre physique, auditif, visuel ou de la parole;
 - 42,1 % pour les problèmes liés à la santé mentale;
 - 19,5 % pour les problèmes d'ordre intellectuel ou de l'apprentissage;
 - 3,5 % pour les autres diagnostics.

Autres caractéristiques des adultes prestataires en mars 2012 :

- ▶ Les caractéristiques des adultes prestataires du Programme de solidarité sociale ne varient pas beaucoup au fil des mois. Ainsi, en mars 2012 :
 - 84,1 % sont des personnes seules;
 - 47,7 % sont des femmes;
 - 67,6 % sont âgés de 45 ans et plus, et 6,3 % ont moins de 25 ans;
 - 76,9 % cumulent 10 ans et plus de présence à l'aide financière de dernier recours;
 - 92,1 % sont nés au Canada;
 - 90,9 % sont présents à l'aide financière de dernier recours depuis au moins deux ans sans interruption.

PORTRAIT DES PARTICIPANTS AU PROGRAMME ALTERNATIVE JEUNESSE

Données officielles de mars 2012

En mars 2012, on dénombre 6 740 jeunes participants au Programme alternative jeunesse. Parmi eux, 5 665 (84,1 %) reçoivent une allocation jeunesse d'un montant mensuel moyen de 623,51 \$.

Caractéristiques des participants en mars 2012 :

- ▶ Les caractéristiques, en début de participation, des participants à Alternative jeunesse sont les suivantes :
 - ce sont pour la plupart des personnes seules (5 380 ou 79,8 %);
 - ce sont le plus souvent des femmes (3 383 ou 50,2 %);
 - en moyenne, ils sont âgés de 20,4 ans au moment de débiter leur participation à Alternative jeunesse;
 - la majorité est sans contraintes à l'emploi (5 494 ou 81,5 %);
 - la plupart sont nés au Canada (6 003 ou 89,1 %).

PORTRAIT DES PRESTATAIRES DES PROGRAMMES D'AIDE FINANCIÈRE DE DERNIER RECOURS PARTICIPANT AUX PROGRAMMES D'AIDE ET D'ACCOMPAGNEMENT SOCIAL

Données officielles de mars 2012

En mars 2012, on dénombre 3 790 prestataires participant aux programmes d'aide et d'accompagnement social. Parmi ces prestataires, 3 543 (93,5 %) sont au Programme Action et 247 (6,5 %) sont au Programme Réussir.

Caractéristiques des participants en mars 2012 :

- 72,1 % de ces participants sont au Programme de solidarité sociale ;
- ils présentent majoritairement des contraintes sévères à l'emploi (2 691 ou 71,0 %) ;
- ce sont pour la plupart des personnes seules (3 291 ou 86,8 %) ;
- les femmes (1 878 ou 49,6 %) sont légèrement moins nombreuses que les hommes (1 912 ou 50,4 %) ;
- ils sont âgés en moyenne de 41,9 ans;
- en moyenne, la durée cumulative de présence à l'aide financière de dernier recours est d'environ de 15 ans et demi (186,1 mois).

TAUX D'ASSISTANCE SOCIALE AU QUÉBEC

Données officielles de mars 2012

Le taux d'assistance sociale de la clientèle des programmes d'assistance sociale âgée de 0 à 64 ans est demeuré stable à 7,1 % entre les mois de février 2012 et mars 2012. En comparaison avec l'année dernière, le taux d'assistance sociale chez les 0 à 64 ans a baissé de 0,2 point de pourcentage, passant de 7,3 % en mars 2011 à 7,1 % en mars 2012.

Entre mars 2011 et mars 2012, le taux d'assistance sociale est passé de 7,3 % à 7,1 % chez les 18 à 64 ans et de 7,4 % à 7,1 % chez les 0 à 17 ans.

Les régions ayant les taux d'assistance sociale les plus élevés chez les 0 à 64 ans en mars 2012 sont :

- Mauricie (10,3 %);
- Île-de-Montréal (10,1 %);
- Gaspésie – Îles-de-la-Madeleine (9,8 %);

La moyenne mobile (12 derniers mois) du taux d'assistance sociale chez les 0 à 64 ans est à 7,2 %.

Table des matières

Tableau 1	Page
Évolution de la clientèle prestataire des programmes d'aide financière de dernier recours et du montant des prestations versées aux ménages, 2011-2012 et 2012-2013	1-2
Répartition de la clientèle prestataire selon le programme, la situation familiale, le type de résidence et la région administrative, mars 2012	1-2
Répartition de la clientèle prestataire supplémentée selon la source de revenu, mars 2012	1-2
Répartition de la clientèle nouvellement admise selon la raison de la demande, mars 2012	1-2
Tableau 2	
Évolution du nombre d'adultes prestataires des programmes d'aide financière de dernier recours selon le type de clientèle, 2010-2011 et 2011-2012	
Répartition des adultes prestataires des programmes d'aide financière de dernier recours selon certaines caractéristiques, mars 2012	3-4
Tableau 3	
Évolution du nombre d'adultes prestataires du Programme d'aide sociale selon le type de clientèle, 2010-2011 et 2011-2012	5-6
Répartition des adultes prestataires du Programme d'aide sociale selon certaines caractéristiques, mars 2012	5-6
Tableau 4	
Évolution du nombre d'adultes prestataires du Programme de solidarité sociale selon le type de clientèle, 2010-2011 et 2011-2012	7-8
Répartition des adultes prestataires du Programme de solidarité sociale selon certaines caractéristiques, mars 2012	7-8
Tableau 5	
Évolution du nombre de participants au Programme alternative jeunesse, 2010-2011 et 2011-2012	9
Répartition des participants au Programme alternative jeunesse selon certaines caractéristiques, mars 2012	9
Tableau 6	
Évolution du nombre d'adultes prestataires des programmes d'aide financière de dernier recours qui reçoivent une allocation de soutien, 2010-2011 et 2011-2012	10-11
Répartition des adultes prestataires qui reçoivent une allocation de soutien selon certaines caractéristiques, mars 2012	10-11
Tableau 7	
Évolution du taux d'assistance sociale au Québec, 2010-2011 et 2011-2012	12
Taux d'assistance sociale selon les régions, mars 2012	12
Notes relatives aux tableaux	13-14
Lexique	15-17

Tableau 1

Évolution de la clientèle prestataire des programmes d'aide financière de dernier recours et du montant des prestations versées aux ménages, 2011-2012 et 2012-2013

(e) : estimations

	Nombre de ménages	var. ann.	Nombre d'adultes	Nombre d'enfants	Nombre de prestataires	var. ann.	Prestation moyenne versée ¹⁰	Prestations totales versées (milliers) ¹⁰
Nombre de dossiers actifs¹ à l'ensemble des programmes								
moyenne 2010-2011	334 791	-0,1 %	370 251	113 482	483 733	-0,5 %	722,72 \$	241 959,3 \$
avril 2011	335 835	-0,9 %	370 468	112 170	482 638	-1,6 %	727,81 \$	244 424,8 \$
mai 2011	334 787	-0,8 %	369 235	111 914	481 149	-1,6 %	729,62 \$	244 268,2 \$
juin 2011	334 217	-0,4 %	368 392	111 765	480 157	-1,2 %	726,81 \$	242 912,1 \$
juillet 2011	333 792	-0,1 %	367 616	111 915	479 531	-0,9 %	708,61 \$	236 527,4 \$
août 2011	332 954	-0,4 %	366 709	112 415	479 124	-1,3 %	727,03 \$	242 066,9 \$
septembre 2011	329 077	-1,3 %	362 232	110 722	472 954	-2,2 %	709,61 \$	233 517,5 \$
octobre 2011	326 584	-1,5 %	359 322	109 022	468 344	-2,3 %	709,75 \$	231 793,9 \$
novembre 2011	326 315	-1,7 %	358 944	107 261	466 205	-2,5 %	707,72 \$	230 940,1 \$
décembre 2011	326 666	-1,8 %	359 275	107 225	466 500	-2,7 %	707,69 \$	231 179,2 \$
janvier 2012	328 902	-1,8 %	361 816	108 215	470 031	-2,6 %	727,11 \$	239 148,4 \$
février 2012	329 780	-1,9 %	362 584	108 109	470 693	-2,7 %	726,87 \$	239 708,7 \$
mars 2012	329 573	-2,0 %	362 227	107 512	469 739	-2,9 %	726,99 \$	239 597,0 \$
moyenne 2011-2012	330 707	-1,2 %	364 068	109 854	473 922	-2,0 %	719,64 \$	238 007,0 \$
(e) avril 2012	328 900	-2,1 %	361 300	107 300	468 600	-2,9 %	727,00 \$	239 110,3 \$
(e) mai 2012	328 300	-1,9 %	360 600	107 200	467 800	-2,8 %	727,00 \$	238 674,1 \$
juin 2012								
juillet 2012								
août 2012								
septembre 2012								
octobre 2012								
novembre 2012								
décembre 2012								
janvier 2013								
février 2013								
mars 2013								
(e) moyenne 2012-2013	328 600		360 950	107 250	468 200		727,00 \$	238 892,2 \$

Proportion

Proportion

En mars 2012								
Nombre	329 573	100 %	362 227	107 512	469 739	100 %	726,99 \$	239 597,0 \$

Répartition de la clientèle prestataire selon le programme, la situation familiale, le type de résidence et la région administrative, mars 2012

Programme								
Prog. d'aide sociale	200 353	60,8 %	224 111	98 331	322 442	68,6 %	655,77 \$	131 385,5 \$
Prog. de solidarité sociale	129 220	39,2 %	138 116	9 181	147 297	31,4 %	837,42 \$	108 211,6 \$

Situation familiale								
Personnes seules	254 822	77,3 %	254 822	0	254 822	54,2 %	698,04 \$	177 876,2 \$
Couples sans enfants	13 569	4,1 %	27 138	0	27 138	5,8 %	1 010,32 \$	13 709,1 \$
Familles monoparentales	40 972	12,4 %	40 972	66 286	107 258	22,8 %	685,24 \$	28 075,7 \$
Couples avec enfants	19 085	5,8 %	38 170	41 226	79 396	16,9 %	1 029,26 \$	19 643,5 \$
Conjoints d'étudiant	1 125	0,3 %	1 125	0	1 125	0,2 %	260,09 \$	292,6 \$

Type de résidence								
Logement et H.L.M.	187 963	57,0 %	215 550	93 687	309 237	65,8 %	733,53 \$	137 877,0 \$
Chambre et pension	122 590	37,2 %	124 099	9 321	133 420	28,4 %	728,77 \$	89 340,5 \$
Temporairement sans adresse ²	2 626	0,8 %	2 630	18	2 648	0,6 %	676,66 \$	1 776,9 \$
Propriété	13 498	4,1 %	17 052	4 486	21 538	4,6 %	745,63 \$	10 064,5 \$
En hébergement	2 896	0,9 %	2 896	0	2 896	0,6 %	185,83 \$	538,2 \$

Région								
01. Bas-Saint-Laurent	8 515	2,6 %	9 442	1 693	11 135	2,4 %	748,84 \$	6 376,4 \$
02. Saguenay - Lac-Saint-Jean	11 309	3,4 %	12 238	2 309	14 547	3,1 %	725,56 \$	8 205,4 \$
03. Capitale-Nationale	22 428	6,8 %	24 055	4 750	28 805	6,1 %	730,56 \$	16 385,0 \$
04. Mauricie	15 634	4,7 %	16 902	4 232	21 134	4,5 %	728,68 \$	11 392,2 \$
05. Estrie	14 683	4,5 %	16 106	4 532	20 638	4,4 %	759,84 \$	11 156,7 \$
06. Île-de-Montréal ³	107 287	32,6 %	120 753	46 450	167 203	35,6 %	727,30 \$	78 030,3 \$
07. Outaouais	13 934	4,2 %	15 238	4 796	20 034	4,3 %	723,85 \$	10 086,1 \$
08. Abitibi-Témiscamingue	5 158	1,6 %	5 628	1 268	6 896	1,5 %	733,27 \$	3 782,2 \$
09. Côte-Nord	2 743	0,8 %	2 931	627	3 558	0,8 %	737,34 \$	2 022,5 \$
10. Nord-du-Québec	932	0,3 %	1 020	550	1 570	0,3 %	700,19 \$	652,6 \$
ARK ⁴	417	0,1 %	467	314	781	0,2 %	684,47 \$	285,4 \$
11. Gaspésie - Îles-de-la-Madeleine	5 131	1,6 %	5 846	1 247	7 093	1,5 %	759,52 \$	3 897,1 \$
12. Chaudière-Appalaches	10 957	3,3 %	11 849	2 307	14 156	3,0 %	735,21 \$	8 055,7 \$
13. Laval	10 410	3,2 %	11 627	4 105	15 732	3,3 %	729,72 \$	7 596,4 \$
14. Lanaudière	16 015	4,9 %	17 529	5 087	22 616	4,8 %	719,63 \$	11 524,9 \$
15. Laurentides	18 886	5,7 %	20 467	5 300	25 767	5,5 %	721,02 \$	13 617,2 \$
16. Montérégie	46 197	14,0 %	50 254	15 101	65 355	13,9 %	726,21 \$	33 548,5 \$
17. Centre-du-Québec	10 631	3,2 %	11 557	3 132	14 689	3,1 %	716,36 \$	7 615,7 \$
Central ⁵	8 723	2,6 %	8 785	26	8 811	1,9 %	647,96 \$	5 652,2 \$

Répartition de la clientèle prestataire supplémentée selon la source de revenu, mars 2012

Clientèle supplémentée⁶								
Allocations d'aide à l'emploi	6 901	7,4 %	7 334	6 183	13 517	10,3 %	660,50 \$	4 558,3 \$
Allocations de soutien	3 796	4,1 %	3 796	583	4 379	3,3 %	896,10 \$	3 401,4 \$
Revenus de travail ⁷	21 232	22,8 %	21 382	10 713	32 095	24,4 %	650,40 \$	13 808,4 \$
Prestations d'assurance-emploi	1 047	1,1 %	1 049	370	1 419	1,1 %	448,20 \$	469,2 \$
Contribution parentale	943	1,0 %	943	0	943	0,7 %	369,30 \$	348,3 \$
Revenus d'autres sources	65 870	70,7 %	66 977	21 263	88 240	67,1 %	590,80 \$	38 916,5 \$
Nombre total distinct⁸	93 215	100 %	95 437	35 981	131 418	100 %	618,70 \$	57 668,3 \$

Répartition de la clientèle nouvellement admise selon la raison de la demande, mars 2012

a.-e.: assurance-emploi

Nouvelles admissions⁹								
Fin des prestations d'a.-e.	986	14,9 %	1 061	318	1 379	14,9 %	347,67 \$	169,7 \$
Perte d'emploi sans a.-e.	909	13,7 %	963	243	1 206	13,0 %	335,21 \$	225,3 \$
Prestations d'a.-e. insuffisantes	496	7,5 %	538	116	654	7,0 %	316,32 \$	93,3 \$
Sous-total	2 391	36,2 %	2 562	677	3 239	34,9 %	999,20 \$	488,3 \$
Perte du conjoint	284	4,3 %	285	265	550	5,9 %	360,25 \$	84,7 \$
Fin des études à temps complet	279	4,2 %	300	135	435	4,7 %	349,45 \$	74,4 \$
Revenus insuffisants	1 202	18,2 %	1 338	350	1 688	18,2 %	346,15 \$	313,3 \$
En attente de revenus	50	0,8 %	53	16	69	0,7 %	339,63 \$	10,2 \$
Autres raisons	2 406	36,4 %	2 635	668	3 303	35,6 %	443,80 \$	888,0 \$
Total	6 612	100 %	7 173	2 111	9 284	100 %	384,13 \$	1 858,8 \$

MESS, Direction de la statistique et de l'information de gestion - Statistique, mai 2012.

PROGRAMME D'AIDE SOCIALE

PROGRAMME DE SOLIDARITÉ SOCIALE

Tableau 1 - suite

Prestation de base (incluant les hébergés)	Alloc. pour contraintes temporaires	Alloc. mixte (2 adultes avec cont. tempo.)	TOTAL	var. ann.	Allocation de solidarité sociale	Prestation de base Hébergés	TOTAL	var. ann.	Nombre de ménages
Répartition des dossiers actifs¹ selon le programme et le type d'allocation									
121 569	80 132	3 414	205 116	-0,3 %	126 780	2 895	129 675	0,2 %	334 791
121 254	81 312	3 393	205 959	-1,5 %	126 985	2 891	129 876	0,1 %	335 835
119 957	81 391	3 376	204 724	-1,4 %	127 165	2 898	130 063	0,2 %	334 787
119 367	81 714	3 364	204 445	-0,6 %	126 902	2 870	129 772	0,0 %	334 217
118 913	82 068	3 341	204 322	-0,1 %	126 587	2 883	129 470	-0,2 %	333 792
118 424	81 998	3 345	203 767	-0,5 %	126 310	2 877	129 187	-0,3 %	332 954
115 430	81 335	3 295	200 060	-1,9 %	126 147	2 870	129 017	-0,4 %	329 077
116 090	78 424	3 266	197 780	-2,2 %	126 188	2 616	128 804	-0,5 %	326 584
115 468	78 850	3 256	197 574	-2,4 %	126 075	2 666	128 741	-0,6 %	326 315
115 364	79 225	3 270	197 859	-2,6 %	126 051	2 756	128 807	-0,6 %	326 666
116 498	79 967	3 252	199 717	-2,6 %	126 408	2 777	129 185	-0,5 %	328 902
117 168	80 236	3 292	200 696	-2,7 %	126 294	2 790	129 084	-0,5 %	329 780
116 430	80 634	3 289	200 353	-3,0 %	126 448	2 772	129 220	-0,5 %	329 573
117 530	80 596	3 312	201 438	-1,8 %	126 463	2 806	129 269	-0,3 %	330 707
115 400	80 900	3 300	199 600	-3,1 %	126 500	2 800	129 300	-0,4 %	328 900
114 400	81 200	3 300	198 900	-2,8 %	126 600	2 800	129 400	-0,5 %	328 300
<i>Proportion</i>					<i>Proportion</i>				
En mars 2012									
116 430	80 634	3 289	200 353	100 %	126 448	2 772	129 220	100 %	329 573
35,3%	24,5%	1,0%	60,8%		38,4%	0,8%	39,2%		100%
595,01 \$	728,85 \$	1 014,88 \$	655,77 \$		851,70 \$	185,92 \$	837,42 \$		726,99 \$
Programme									
116 430	80 634	3 289	200 353	100,0 %	0	0	0	0,0 %	200 353
0	0	0	0	0,0 %	126 448	2 772	129 220	100,0 %	129 220
Situation familiale									
89 856	48 767	0	138 623	69,2 %	113 427	2 772	116 199	89,9 %	254 822
2 718	1 660	2 445	6 823	3,4 %	6 746	0	6 746	5,2 %	13 569
17 796	19 077	0	36 873	18,4 %	4 099	0	4 099	3,2 %	40 972
5 707	10 384	844	16 935	8,5 %	2 150	0	2 150	1,7 %	19 085
353	746	0	1 099	0,5 %	26	0	26	0,0 %	1 125
Type de résidence									
64 833	56 664	2 368	123 865	61,8 %	64 098	0	64 098	49,6 %	187 963
47 070	19 331	255	66 656	33,3 %	55 934	0	55 934	43,3 %	122 590
1 626	422	0	2 048	1,0 %	578	0	578	0,4 %	2 626
2 777	4 217	666	7 660	3,8 %	5 838	0	5 838	4,5 %	13 498
124	0	0	124	0,1 %	0	2 772	2 772	2,1 %	2 896
Région									
1 983	1 859	111	3 953	2,0 %	4 562	0	4 562	3,5 %	8 515
3 631	2 562	109	6 302	3,1 %	5 007	0	5 007	3,9 %	11 309
6 785	5 063	176	12 024	6,0 %	10 402	2	10 404	8,1 %	22 428
5 522	3 955	168	9 645	4,8 %	5 988	1	5 989	4,6 %	15 634
4 689	3 581	163	8 433	4,2 %	6 249	1	6 250	4,8 %	14 683
45 858	28 861	1 181	75 900	37,9 %	31 385	2	31 387	24,3 %	107 287
4 985	3 281	112	8 378	4,2 %	5 555	1	5 556	4,3 %	13 934
1 434	1 191	51	2 676	1,3 %	2 482	0	2 482	1,9 %	5 158
836	638	26	1 500	0,7 %	1 243	0	1 243	1,0 %	2 743
381	286	3	670	0,3 %	262	0	262	0,2 %	932
204	120	1	325	0,2 %	92	0	92	0,1 %	417
1 417	1 121	94	2 632	1,3 %	2 496	3	2 499	1,9 %	5 131
2 712	2 414	114	5 240	2,6 %	5 717	0	5 717	4,4 %	10 957
3 597	2 673	180	6 450	3,2 %	3 960	0	3 960	3,1 %	10 410
5 914	4 208	147	10 269	5,1 %	5 746	0	5 746	4,4 %	16 015
6 876	4 846	156	11 878	5,9 %	7 008	0	7 008	5,4 %	18 886
16 126	11 380	389	27 895	13,9 %	18 302	0	18 302	14,2 %	46 197
3 666	2 705	109	6 480	3,2 %	4 151	0	4 151	3,2 %	10 631
18	10	0	28	0,0 %	5 933	2 762	8 695	6,7 %	8 723
Clientèle supplémentée⁶									
5 345	1 018	6	6 369	12,3 %	528	4	532	1,3 %	6 901
1 020	40	0	1 060	2,1 %	2 733	3	2 736	6,6 %	3 796
9 046	7 220	550	16 816	32,6 %	4 406	10	4 416	10,6 %	21 232
456	390	19	865	1,7 %	182	0	182	0,4 %	1 047
863	80	0	943	1,8 %	0	0	0	0,0 %	943
6 281	22 050	1 569	29 900	57,9 %	35 678	292	35 970	86,5 %	65 870
21 345	28 434	1 842	51 621	100 %	41 288	306	41 594	100 %	93 215
22,9 %	30,5 %	2,0 %	55,4 %		44,3 %	0,3 %	44,6 %		100,0 %
Nouvelles admissions⁹									
626	322	7	955	15,8 %	30	0	30	5,4 %	986
672	213	3	888	14,7 %	20	0	20	3,6 %	909
348	134	2	484	8,0 %	10	0	10	1,8 %	496
1 646	669	12	2 327	38,5 %	60	0	60	10,8 %	2 391
111	160	0	271	4,5 %	10	0	10	1,8 %	284
200	72	0	272	4,5 %	7	0	7	1,3 %	279
732	347	14	1 093	18,1 %	104	5	109	19,6 %	1 202
23	24	0	47	0,8 %	3	0	3	0,5 %	50
1 443	579	16	2 038	33,7 %	359	9	368	66,1 %	2 406
4 155	1 851	42	6 048	100 %	543	14	557	100 %	6 612
62,8 %	28,0 %	0,6 %	91,5 %		8,2 %	0,2 %	8,4 %		100,0 %
Total									
<i>Proportion du total</i>									

Tableau 2

Évolution du nombre d'adultes prestataires des programmes d'aide financière de dernier recours selon le type de clientèle, 2010-2011 et 2011-2012

	Programme d'aide sociale				Programme de solidarité sociale			
	Nombre d'adultes	var. ann.	Sans contraintes	Contraintes temporaires	TOTAL	Contraintes sévères	Conjoints sans cont. sévères	TOTAL
Nombre d'adultes actifs¹ aux programmes d'aide financière de dernier recours								
moyenne 2009-2010	371 501	1,4 %	142 518	89 503	232 022	130 945	8 534	139 479
avril 2010	375 337	1,1 %	144 063	91 723	235 786	131 186	8 365	139 551
mai 2010	373 840	0,8 %	142 596	91 595	234 191	131 278	8 371	139 649
juin 2010	371 408	0,5 %	140 530	91 249	231 779	131 308	8 321	139 629
juillet 2010	369 882	0,1 %	139 375	91 095	230 470	131 156	8 256	139 412
août 2010	370 076	-0,1 %	139 496	91 240	230 736	131 075	8 265	139 340
septembre 2010	368 896	-0,5 %	138 569	91 109	229 678	131 014	8 204	139 218
octobre 2010	366 533	-0,6 %	139 339	88 167	227 506	130 857	8 170	139 027
novembre 2010	366 842	-0,8 %	138 989	88 793	227 782	130 910	8 150	139 060
décembre 2010	367 670	-1,0 %	139 095	89 399	228 494	131 048	8 128	139 176
janvier 2011	370 084	-1,0 %	140 630	90 008	230 638	131 334	8 112	139 446
février 2011	371 092	-1,3 %	141 144	90 652	231 796	131 213	8 083	139 296
mars 2011	371 351	-1,3 %	140 918	91 077	231 995	131 257	8 099	139 356
moyenne 2010-2011	370 251	-0,3 %	140 395	90 509	230 904	131 136	8 210	139 347
avril 2011	370 468	-1,3 %	139 649	91 459	231 108	131 299	8 061	139 360
mai 2011	369 235	-1,2 %	138 370	91 376	229 746	131 470	8 019	139 489
juin 2011	368 392	-0,8 %	137 664	91 611	229 275	131 166	7 951	139 117
juillet 2011	367 616	-0,6 %	137 313	91 605	228 918	130 849	7 849	138 698
août 2011	366 709	-0,9 %	136 955	91 367	228 322	130 559	7 828	138 387
septembre 2011	362 232	-1,8 %	133 274	90 895	224 169	130 362	7 701	138 063
octobre 2011	359 322	-2,0 %	133 635	87 871	221 506	130 147	7 669	137 816
novembre 2011	358 944	-2,2 %	132 924	88 326	221 250	130 093	7 601	137 694
décembre 2011	359 275	-2,3 %	132 777	88 788	221 565	130 146	7 564	137 710
janvier 2012	361 816	-2,2 %	134 363	89 338	223 701	130 536	7 579	138 115
février 2012	362 584	-2,3 %	134 747	89 852	224 599	130 438	7 547	137 985
mars 2012	362 227	-2,5 %	133 814	90 297	224 111	130 558	7 558	138 116
moyenne 2011-2012	364 068	-1,7 %	135 457	90 232	225 689	130 635	7 744	138 379
<i>prop.</i>								
En mars 2012								
Nombre d'adultes	362 227	100 %	133 814	90 297	224 111	130 558	7 558	138 116
Proportion (ens. des adultes)	100,0 %		36,9%	24,9%	61,9%	36,0%	2,1%	38,1%
Proportion (selon la catégorie)			59,7%	40,3%	100,0%	94,5%	5,5%	100,0%
Situation familiale								
Personnes seules	254 822	70,3 %	89 020	49 603	138 623	116 199	0	116 199
Couples sans enfants	27 138	7,5 %	6 811	6 835	13 646	7 956	5 536	13 492
Familles monoparentales	40 972	11,3 %	16 612	20 261	36 873	4 099	0	4 099
Couples avec enfants	38 170	10,5 %	21 071	12 799	33 870	2 278	2 022	4 300
Conjoints d'étudiant	1 125	0,3 %	300	799	1 099	26	0	26
Sexe								
Hommes	189 470	52,3 %	82 668	34 567	117 235	68 774	3 461	72 235
Femmes	172 757	47,7 %	51 146	55 730	106 876	61 784	4 097	65 881
Âge								
<i>Moyenne (années)</i>	<i>44,1</i>		<i>38,3</i>	<i>47,2</i>	<i>41,9</i>	<i>47,7</i>	<i>51,0</i>	<i>47,8</i>
Moins de 21 ans	12 108	3,3 %	6 152	2 460	8 612	3 470	26	3 496
De 21 à 24 ans	20 904	5,8 %	10 012	5 677	15 689	5 121	94	5 215
De 25 à 29 ans	30 322	8,4 %	15 306	8 012	23 318	6 809	195	7 004
De 30 à 34 ans	34 794	9,6 %	17 812	8 531	26 343	8 126	325	8 451
De 35 à 39 ans	34 412	9,5 %	18 666	6 787	25 453	8 542	417	8 959
De 40 à 44 ans	37 180	10,3 %	20 622	4 928	25 550	10 972	658	11 630
De 45 à 49 ans	45 983	12,7 %	22 887	4 118	27 005	17 931	1 047	18 978
De 50 à 54 ans	50 331	13,9 %	21 999	3 644	25 643	23 204	1 484	24 688
55 ans et plus	96 193	26,6 %	358	46 140	46 498	46 383	3 312	49 695
Scolarité²								
Primaire	28 332	7,8 %	7 127	7 922	15 049	12 254	1 029	13 283
Secondaire I à IV	127 367	35,2 %	56 127	30 574	86 701	37 547	3 119	40 666
Secondaire V	67 154	18,5 %	27 047	18 727	45 774	20 037	1 343	21 380
Collégiale	20 228	5,6 %	8 155	5 188	13 343	6 643	242	6 885
Universitaire	19 081	5,3 %	8 545	5 738	14 283	4 600	198	4 798
Inconnue	100 065	27,6 %	26 813	22 148	48 961	49 477	1 627	51 104
Durée de présence cumulative³								
<i>Moyenne (mois)</i>	<i>164,2</i>		<i>109,6</i>	<i>140,7</i>	<i>122,1</i>	<i>233,6</i>	<i>213,2</i>	<i>232,5</i>
Premier mois	2 346	0,6 %	1 568	623	2 191	141	14	155
De 2 à 5 mois	10 551	2,9 %	6 933	2 867	9 800	693	58	751
De 6 à 11 mois	12 981	3,6 %	7 810	3 852	11 662	1 236	83	1 319
De 12 à 23 moi ⁴	22 611	6,2 %	12 825	6 961	19 786	2 646	179	2 825
De 24 à 47 mois	37 252	10,3 %	19 240	11 835	31 075	5 804	373	6 177
De 48 à 119 mois	77 161	21,3 %	34 710	21 714	56 424	19 434	1 303	20 737
120 mois et plus	199 325	55,0 %	50 728	42 445	93 173	100 604	5 548	106 152
Programme et types de contraintes à l'emploi								
PAS - Sans contraintes	133 814	36,9 %	133 814	0	133 814	0	0	0
PAS - Contraintes temporaires	90 297	24,9 %	0	90 297	90 297	0	0	0
PSS - Contraintes sévère ⁵	130 558	36,0 %	0	0	0	130 558	0	130 558
PSS - Conjoints sans cont. sévères	7 558	2,1 %	0	0	0	0	7 558	7 558
Région								
01. Bas-Saint-Laurent	9 442	2,6 %	2 275	2 095	4 370	4 631	441	5 072
02. Saguenay - Lac-Saint-Jean	12 238	3,4 %	3 971	2 826	6 797	5 082	359	5 441
03. Capitale-Nationale	24 055	6,6 %	7 512	5 559	13 071	10 492	492	10 984
04. Mauricie	16 902	4,7 %	6 091	4 356	10 447	6 057	398	6 455
05. Estrie	16 106	4,4 %	5 400	3 978	9 378	6 342	386	6 728
06. Île-de-Montréal ⁴	120 753	33,3 %	54 112	33 373	87 485	31 624	1 644	33 268
07. Outaouais	15 238	4,2 %	5 640	3 575	9 215	5 623	400	6 023
08. Abitibi-Témiscamingue	5 628	1,6 %	1 595	1 311	2 906	2 520	202	2 722
09. Côte-Nord	2 931	0,8 %	916	700	1 616	1 254	61	1 315
10. Nord-du-Québec	1 020	0,3 %	448	299	747	263	10	273
ARK ⁵	467	0,1 %	250	123	373	92	2	94
11. Gaspésie - Îles-de-la-Madeleine	5 846	1,6 %	1 676	1 325	3 001	2 542	303	2 845
12. Chaudière-Appalaches	11 849	3,3 %	3 034	2 669	5 703	5 794	352	6 146
13. Laval	11 627	3,2 %	4 335	3 081	7 416	3 984	227	4 211
14. Lanaudière	17 529	4,8 %	6 738	4 582	11 320	5 814	395	6 209
15. Laurentides	20 467	5,7 %	7 685	5 226	12 911	7 082	474	7 556
16. Montérégie ⁶	50 254	13,9 %	18 302	12 346	30 648	18 513	1 093	19 606
17. Centre-du-Québec	11 557	3,2 %	4 069	2 983	7 052	4 213	292	4 505
Central ⁶	8 785	2,4 %	15	13	28	8 728	29	8 757

MESS, Direction de la statistique et de l'information de gestion - Statistique, mai 2012.

Jeunes de moins de 25 ans	Reven- dicateurs du statut de réfugié	Nouveaux arrivants (moins de 3 ans)	Arrivés au Canada depuis 3 ans et plus	Total Nés hors du Canada		Familles mono- parentales	Durée consécutive de 2 ans et plus		
				Hommes	Femmes				
Nombre d'adultes actifs¹ aux programmes d'aide financière de dernier recours pour certains segments de clientèle									
32 922	12 915	10 956	52 885	76 755	192 698	178 803	43 432	263 029	moyenne 2009-2010
33 634	11 059	12 320	54 108	77 487	195 692	179 645	43 389	263 847	avril 2010
33 266	10 728	12 443	54 241	77 412	194 532	179 308	43 369	263 685	mai 2010
32 949	10 317	12 462	54 137	76 916	192 651	178 757	43 321	263 351	juin 2010
32 899	9 901	12 430	54 207	76 538	191 572	178 310	43 397	263 125	juillet 2010
32 959	9 620	12 564	54 407	76 591	191 527	178 549	43 839	263 215	août 2010
32 748	9 413	12 426	54 503	76 342	190 926	177 970	43 604	263 228	septembre 2010
32 467	9 165	12 016	54 334	75 515	189 842	176 691	42 860	262 888	octobre 2010
32 642	9 040	12 071	54 365	75 476	190 306	176 536	42 312	262 977	novembre 2010
32 696	8 809	12 284	54 316	75 409	191 105	176 565	42 344	263 338	décembre 2010
33 125	8 662	12 634	54 689	75 985	192 928	177 156	42 531	264 270	janvier 2011
33 687	8 632	12 543	54 741	75 916	193 529	177 563	42 648	264 636	février 2011
33 738	8 498	12 600	54 803	75 901	193 819	177 532	42 695	264 636	mars 2011
33 068	9 487	12 399	54 404	76 291	192 369	177 882	43 026	263 600	moyenne 2010-2011
33 594	8 400	12 289	54 823	75 512	193 325	177 143	42 684	264 575	avril 2011
33 493	8 291	12 240	54 947	75 478	192 475	176 760	42 531	264 440	mai 2011
33 216	8 197	12 062	55 236	75 495	191 745	176 647	42 598	264 776	juin 2011
33 111	8 101	11 832	55 400	75 333	191 100	176 516	42 866	264 861	juillet 2011
33 091	8 007	11 819	55 420	75 246	190 387	176 322	43 054	264 597	août 2011
32 307	7 691	11 524	54 820	74 035	187 768	174 464	42 382	263 423	septembre 2011
31 912	7 521	11 189	54 465	73 175	186 442	172 880	41 676	262 609	octobre 2011
31 891	7 455	11 132	54 366	72 953	186 547	172 397	41 062	262 199	novembre 2011
32 027	7 334	11 423	54 194	72 951	187 016	172 259	41 035	262 240	décembre 2011
32 359	7 288	11 797	54 491	73 576	188 881	172 935	41 231	262 888	janvier 2012
32 941	7 224	11 640	54 486	73 350	189 511	173 073	41 196	262 695	février 2012
33 012	7 124	11 461	54 404	72 989	189 470	172 757	40 972	262 404	mars 2012
32 746	7 719	11 701	54 754	74 174	189 556	174 513	41 941	263 476	moyenne 2011-2012
En mars 2012									
33 012	7 124	11 461	54 404	72 989	189 470	172 757	40 972	262 404	Nombre d'adultes
9,1%	2,0%	3,2%	15,0%	20,2%	52,3%	47,7%	11,3%	72,4%	<i>Proportion (ens. des adultes)</i>
	9,8%	15,7%	74,5%	100,0%					<i>Proportion (selon la catégorie)</i>
Situation familiale									
24 620	4 146	2 743	26 384	33 273	151 981	102 841	0	189 302	Personnes seules
735	586	1 176	4 774	6 536	13 590	13 548	0	21 365	Couples sans enfants
4 878	811	786	8 873	10 470	4 475	36 497	40 972	27 092	Familles monoparentales
2 722	1 577	6 172	13 984	21 733	19 062	19 108	0	24 196	Couples avec enfants
57	4	584	389	977	362	763	0	449	Conjoints d'étudiant
Sexe									
16 610	3 724	5 157	25 593	34 474	189 470	0	4 475	134 300	Hommes
16 402	3 400	6 304	28 811	38 515	0	172 757	36 497	128 104	Femmes
Âge									
21,2	38,0	36,7	46,0	43,8	44,2	44,1	37,0	46,6	<i>Moyenne (années)</i>
12 108	326	332	673	1 331	6 079	6 029	1 365	2 872	Moins de 21 ans
20 904	700	621	1 622	2 943	10 531	10 373	3 513	10 567	De 21 à 24 ans
0	1 221	1 382	3 480	6 083	15 636	14 686	5 770	17 445	De 25 à 29 ans
0	1 153	2 668	4 841	8 662	17 912	16 882	7 101	21 864	De 30 à 34 ans
0	1 022	2 866	6 206	10 094	17 947	16 465	6 884	22 455	De 35 à 39 ans
0	820	1 854	7 410	10 084	20 177	17 003	6 106	26 416	De 40 à 44 ans
0	600	745	7 390	8 735	25 324	20 659	5 093	35 824	De 45 à 49 ans
0	373	391	7 368	8 132	27 011	23 320	3 201	41 317	De 50 à 54 ans
0	909	602	15 414	16 925	48 853	47 340	1 939	83 644	55 ans et plus
Scolarité²									
1 749	37	661	5 099	5 797	14 571	13 761	2 119	23 434	Primaire
13 281	67	773	10 502	11 342	69 908	57 459	17 174	93 305	Secondaire I à IV
2 875	88	1 053	10 216	11 357	34 459	32 695	8 854	46 709	Secondaire V
362	26	874	3 854	4 754	10 644	9 584	2 397	13 922	Collégiale
77	48	3 076	6 703	9 827	10 772	8 309	1 550	11 776	Universitaire
14 668	6 858	5 024	18 030	29 912	49 116	50 949	8 878	73 258	Inconnue
Durée de présence cumulative³									
26,8	23,8	14,3	115,7	90,8	158,5	170,5	118,3	202,6	<i>Moyenne (mois)</i>
987	215	415	274	904	1 272	1 074	194	50	Premier mois
4 111	1 072	2 336	1 079	4 487	5 725	4 826	945	194	De 2 à 5 mois
4 817	1 258	2 467	1 622	5 347	6 810	6 171	1 635	299	De 6 à 11 mois
7 508	1 544	3 885	3 239	8 668	11 931	10 680	3 140	782	De 12 à 23 mois ⁴
9 674	2 513	2 358	8 324	13 195	19 829	17 423	5 838	23 608	De 24 à 47 mois
5 914	451	0	18 196	18 647	41 972	35 189	12 167	56 615	De 48 à 119 mois
1	71	0	21 670	21 741	101 931	97 394	17 053	180 856	120 mois et plus
Programme et types de contraintes à l'emploi									
16 164	5 315	7 542	24 860	37 717	82 668	51 146	16 612	76 938	PAS - Sans contraintes
8 137	1 649	3 728	18 949	24 326	34 567	55 730	20 261	59 862	PAS - Contraintes temporaires
8 591	135	119	9 448	9 702	68 774	61 784	4 099	118 998	PSS - Contraintes sévères ⁵
120	25	72	1 147	1 244	3 461	4 097	0	6 606	PSS - Conjoints sans cont. sévères
Région									
712	0	5	64	69	5 031	4 411	676	7 432	01. Bas-Saint-Laurent
1 146	0	13	79	92	6 314	5 924	1 114	9 417	02. Saguenay - Lac-Saint-Jean
1 805	3	870	1 395	2 268	13 122	10 933	2 000	17 912	03. Capitale-Nationale
1 665	1	156	291	448	8 834	8 068	1 954	12 796	04. Mauricie
1 702	4	549	1 066	1 619	8 664	7 442	1 715	11 692	05. Estrie
8 889	7 072	7 553	41 183	55 808	62 717	58 036	15 036	83 718	06. Île-de-Montréal ¹
1 611	2	361	1 155	1 518	7 834	7 404	2 097	10 811	07. Outaouais
463	0	2	37	39	2 922	2 706	565	4 307	08. Abitibi-Témiscamingue
241	0	0	14	14	1 543	1 388	304	2 202	09. Côte-Nord
196	0	0	3	3	518	502	206	557	10. Nord-du-Québec
76	0	0	0	0	247	220	102	213	ARK ²
495	0	1	17	18	3 046	2 800	480	4 581	11. Gaspésie - Îles-de-la-Madeleine
980	1	12	135	148	6 153	5 696	1 034	9 086	12. Chaudière-Appalaches
1 115	12	530	3 369	3 911	5 754	5 873	1 479	8 178	13. Laval
2 153	1	218	539	758	9 113	8 416	2 176	12 544	14. Lanaudière
2 363	0	168	641	809	10 794	9 673	2 428	14 312	15. Laurentides
5 764	14	871	3 689	4 574	25 910	24 344	6 353	36 261	16. Montérégie ³
1 295	1	149	320	470	6 076	5 481	1 342	8 433	17. Centre-du-Québec
417	13	3	407	423	5 125	3 660	13	8 165	Central ⁶

Tableau 3

Contraintes temporaires

Évolution du nombre d'adultes prestataires du Programme d'aide sociale selon le type de clientèle, 2010-2011 et 2011-2012

	Nombre d'adultes	var. ann.	Sans contraintes	État de santé	Grossesse ou enfants à charge	Enfant handicapé ⁷	55 ans et plus	Autres	Total Contraintes temporaires
Nombre d'adultes actifs¹ au Programme d'aide sociale									
moyenne 2009-2010	232 022	2,5 %	142 518	13 819	28 044	1 633	44 320	1 687	89 503
avril 2010	235 786	1,9 %	144 063	14 577	28 693	1 695	45 119	1 639	91 723
mai 2010	234 191	1,5 %	142 596	14 299	28 893	1 687	45 109	1 607	91 595
juin 2010	231 779	0,8 %	140 530	13 845	28 985	1 679	45 132	1 608	91 249
juillet 2010	230 470	0,3 %	139 375	13 502	29 176	1 667	45 139	1 611	91 095
août 2010	230 736	0,0 %	139 496	13 226	29 553	1 673	45 194	1 594	91 240
septembre 2010	229 678	-0,6 %	138 569	13 016	29 634	1 645	45 224	1 590	91 109
octobre 2010	227 506	-0,9 %	139 339	13 118	26 582	1 676	45 188	1 603	88 167
novembre 2010	227 782	-1,3 %	138 989	13 416	26 773	1 672	45 348	1 584	88 793
décembre 2010	228 494	-1,6 %	139 095	13 743	27 004	1 676	45 407	1 569	89 399
janvier 2011	230 638	-1,7 %	140 630	13 679	27 433	1 693	45 641	1 562	90 008
février 2011	231 796	-2,0 %	141 144	13 807	27 858	1 700	45 720	1 567	90 652
mars 2011	231 995	-2,0 %	140 918	13 959	28 069	1 698	45 758	1 593	91 077
moyenne 2010-2011	230 904	-0,5 %	140 395	13 682	28 221	1 680	45 332	1 594	90 509
avril 2011	231 108	-2,0 %	139 649	14 084	28 252	1 682	45 854	1 587	91 459
mai 2011	229 746	-1,9 %	138 670	13 899	28 411	1 675	45 790	1 601	91 376
juin 2011	229 275	-1,1 %	137 664	13 767	28 680	1 672	45 907	1 585	91 611
juillet 2011	228 918	-0,7 %	137 313	13 552	28 919	1 693	45 881	1 560	91 605
août 2011	228 322	-1,0 %	136 955	13 200	29 078	1 697	45 830	1 562	91 367
septembre 2011	224 169	-2,4 %	133 274	13 125	28 843	1 684	45 683	1 560	90 895
octobre 2011	221 506	-2,6 %	133 635	13 212	25 705	1 674	45 645	1 579	87 871
novembre 2011	221 250	-2,9 %	132 924	13 567	25 827	1 711	45 647	1 574	88 326
décembre 2011	221 565	-3,0 %	132 777	13 820	26 018	1 701	45 692	1 557	88 788
janvier 2012	223 701	-3,0 %	134 363	13 729	26 446	1 705	45 939	1 519	89 338
février 2012	224 599	-3,1 %	134 747	13 921	26 696	1 719	45 975	1 541	89 852
mars 2012	224 111	-3,4 %	133 814	14 133	26 896	1 692	46 035	1 541	90 297
moyenne 2011-2012	225 689	-2,3 %	135 457	13 667	27 481	1 697	45 823	1 564	90 232

prop.

En mars 2012									
Nombre d'adultes	224 111	100 %	133 814	14 133	26 896	1 692	46 035	1 541	90 297
Proportion (ens. des adultes)	100,0 %		59,7%	6,3%	12,0%	0,8%	20,5%	0,7%	40,3%
Proportion (selon la catégorie)				15,7%	29,8%	1,9%	51,0%	1,7%	100,0%

Répartition des adultes prestataires du Programme d'aide sociale selon certaines caractéristiques, mars 2012

Situation familiale									
Personnes seules	138 623	61,9 %	89 020	11 422	574	0	36 452	1 155	49 603
Couples sans enfants	13 646	6,1 %	6 811	431	94	0	6 226	84	6 835
Familles monoparentales	36 873	16,5 %	16 612	1 723	15 633	1 293	1 398	214	20 261
Couples avec enfants	33 870	15,1 %	21 071	551	9 825	388	1 947	88	12 799
Conjoints d'étudiant	1 099	0,5 %	300	6	770	11	12	0	799

Sexe									
Hommes	117 235	52,3 %	82 668	7 388	1 704	155	24 726	594	34 567
Femmes	106 876	47,7 %	51 146	6 745	25 192	1 537	21 309	947	55 730

Âge									
<i>Moyenne (années)</i>	<i>41,9</i>		<i>38,3</i>	<i>40,0</i>	<i>30,0</i>	<i>39,8</i>	<i>59,8</i>	<i>45,2</i>	<i>47,2</i>
Moins de 21 ans	8 612	3,8 %	6 152	434	2 008	0	0	18	2 460
De 21 à 24 ans	15 689	7,0 %	10 012	883	4 763	10	0	21	5 677
De 25 à 29 ans	23 318	10,4 %	15 306	1 258	6 576	121	0	57	8 012
De 30 à 34 ans	26 343	11,8 %	17 812	1 703	6 443	294	0	91	8 531
De 35 à 39 ans	25 453	11,4 %	18 666	1 887	4 382	397	0	121	6 787
De 40 à 44 ans	25 550	11,4 %	20 622	2 178	2 114	400	0	236	4 928
De 45 à 49 ans	27 005	12,0 %	22 887	2 888	509	294	0	427	4 118
De 50 à 54 ans	25 643	11,4 %	21 999	2 828	100	171	0	545	3 644
55 ans et plus	46 498	20,7 %	358	74	1	5	46 035	25	46 140

Scolarité²									
Primaire	15 049	6,7 %	7 127	515	1 094	72	6 167	74	7 922
Secondaire I à IV	86 701	38,7 %	56 127	5 979	9 382	690	13 837	686	30 574
Secondaire V	45 774	20,4 %	27 047	3 606	4 087	408	10 244	382	18 727
Collégiale	13 343	6,0 %	8 155	1 050	1 148	124	2 760	106	5 188
Universitaire	14 283	6,4 %	8 545	660	1 539	75	3 395	69	5 738
Inconnue	48 961	21,8 %	26 813	2 323	9 646	323	9 632	224	22 148

Durée de présence cumulative³									
<i>Moyenne (mois)</i>	<i>122,1</i>		<i>109,6</i>	<i>108,2</i>	<i>60,4</i>	<i>145,8</i>	<i>195,9</i>	<i>186,6</i>	<i>140,7</i>
Premier mois	2 191	1,0 %	1 568	171	302	2	139	9	623
De 2 à 5 mois	9 800	4,4 %	6 933	704	1 599	17	524	23	2 867
De 6 à 11 mois	11 662	5,2 %	7 810	872	2 245	22	701	12	3 852
De 12 à 23 moi ⁸	19 786	8,8 %	12 825	1 277	4 064	64	1 507	49	6 961
De 24 à 47 mois	31 075	13,9 %	19 240	1 927	6 448	136	3 211	113	11 835
De 48 à 119 mois	56 424	25,2 %	34 710	3 845	8 360	494	8 717	298	21 714
120 mois et plus	93 173	41,6 %	50 728	5 337	3 878	957	31 236	1 037	42 445

Types de contraintes à l'emploi									
Sans contraintes	133 814	59,7 %	133 814	0	0	0	0	0	0
Contraintes temporaires	90 297	40,3 %		14 133	26 896	1 692	46 035	1 541	90 297
Cont. tempo.: état de sant ⁶	14 133	6,3 %		14 133					14 133
Cont. tempo.: enf./gross.	26 896	12,0 %			26 896				26 896
Cont. tempo.: enf. hand.	1 692	0,8 %				1 692			1 692
Cont. tempo.: 55 ans et plus	46 035	20,5 %					46 035		46 035
Cont. tempo.: autres	1 541	0,7 %						1 541	1 541

Région									
01. Bas-Saint-Laurent	4 370	1,9 %	2 275	424	391	32	1 173	75	2 095
02. Saguenay - Lac-Saint-Jean	6 797	3,0 %	3 971	407	578	56	1 722	63	2 826
03. Capitale-Nationale	13 071	5,8 %	7 512	1 044	1 102	105	3 203	105	5 559
04. Mauricie	10 447	4,7 %	6 091	734	1 054	69	2 393	106	4 356
05. Estrie	9 378	4,2 %	5 400	1 016	1 025	82	1 791	64	3 978
06. Ile-de-Montréal ⁴	87 485	39,0 %	54 112	3 440	11 702	592	17 269	370	33 373
07. Outaouais	9 215	4,1 %	5 640	588	1 259	62	1 601	65	3 575
08. Abitibi-Témiscamingue	2 906	1,3 %	1 595	190	335	15	720	51	1 311
09. Côte-Nord	1 616	0,7 %	916	87	168	14	410	21	700
10. Nord-du-Québec	747	0,3 %	448	24	170	5	96	4	299
ARK ⁵	373	0,2 %	250	6	86	3	27	1	123
11. Gaspésie - Îles-de-la-Madeleine	3 001	1,3 %	1 676	186	278	22	762	77	1 325
12. Chaudière-Appalaches	5 703	2,5 %	3 034	593	519	46	1 467	44	2 669
13. Laval	7 416	3,3 %	4 335	418	956	56	1 598	53	3 081
14. Lanaudière	11 320	5,1 %	6 738	948	1 327	103	2 109	95	4 582
15. Laurentides	12 911	5,8 %	7 685	1 139	1 409	102	2 490	86	5 226
16. Montérégie ⁶	30 648	13,7 %	18 302	2 283	3 808	293	5 752	210	12 346
17. Centre-du-Québec	7 052	3,1 %	4 069	607	811	38	1 476	51	2 983
Central ⁸	28	0,0 %	15	5	4	0	3	1	13

MESS, Direction de la statistique et de l'information de gestion - Statistique, mai 2012.

Sans contraintes	Avec contraintes temporaires	Total Jeunes de moins de 25 ans	Reven- dicateurs du statut de réfugié	Nouveaux arrivants (moins de 3 ans)	Arrivés au Canada depuis 3 ans et plus	Total Nés hors du Canada	Hommes		Femmes		Familles mono- parentales	Durée consecutive de 2 ans et plus	
							Hommes	Femmes					
Nombre d'adultes actifs¹ au Programme d'aide sociale pour certains segments de clientèle													
16 443	8 606	25 049	12 698	10 764	42 757	66 219	120 921	111 101	38 975	136 173			moyenne 2009-2010
16 806	8 785	25 591	10 838	12 137	43 911	66 886	123 662	112 124	38 997	136 858			avril 2010
16 486	8 723	25 209	10 507	12 256	43 986	66 749	122 408	111 783	38 967	136 695			mai 2010
16 169	8 669	24 838	10 098	12 264	43 853	66 215	120 562	111 217	38 920	136 361			juin 2010
16 090	8 678	24 768	9 692	12 226	43 898	65 816	119 533	110 937	39 020	136 272			juillet 2010
16 149	8 631	24 780	9 410	12 365	44 074	65 849	119 466	111 270	39 433	136 463			août 2010
16 036	8 551	24 587	9 209	12 222	44 176	65 607	118 907	110 771	39 227	136 520			septembre 2010
16 006	8 277	24 283	8 976	11 813	43 975	64 764	117 891	109 615	38 504	136 310			octobre 2010
16 170	8 256	24 426	8 857	11 870	43 976	64 703	118 299	109 483	38 072	136 402			novembre 2010
16 223	8 241	24 464	8 631	12 078	43 905	64 614	118 975	109 519	38 108	136 667			décembre 2010
16 565	8 257	24 822	8 492	12 433	44 235	65 160	120 588	110 050	38 276	137 450			janvier 2011
16 942	8 384	25 326	8 463	12 344	44 286	65 093	121 261	110 535	38 378	137 873			février 2011
16 908	8 422	25 330	8 332	12 397	44 298	65 027	121 439	110 556	38 411	137 942			mars 2011
16 379	8 490	24 869	9 292	12 200	44 048	65 540	120 249	110 655	38 693	136 818			moyenne 2010-2011
16 654	8 473	25 127	8 230	12 096	44 302	64 628	120 912	110 196	38 409	137 921			avril 2011
16 501	8 459	24 960	8 120	12 045	44 376	64 541	119 939	109 807	38 236	137 772			mai 2011
16 315	8 404	24 719	8 027	11 857	44 672	64 556	119 361	109 914	38 327	138 303			juin 2011
16 238	8 418	24 656	7 930	11 637	44 800	64 367	118 888	110 030	38 599	138 639			juillet 2011
16 231	8 349	24 580	7 838	11 634	44 831	64 303	118 331	109 991	38 766	138 681			août 2011
15 599	8 188	23 787	7 521	11 338	44 256	63 115	115 838	108 331	38 133	137 754			septembre 2011
15 427	7 905	23 332	7 346	11 016	43 870	62 232	114 592	106 914	37 477	137 131			octobre 2011
15 430	7 888	23 318	7 280	10 951	43 780	62 011	114 693	106 557	36 957	136 849			novembre 2011
15 530	7 920	23 450	7 171	11 244	43 604	62 019	115 106	106 459	36 910	136 903			décembre 2011
15 746	7 977	23 723	7 125	11 601	43 891	62 617	116 716	106 985	37 095	137 244			janvier 2012
16 197	8 076	24 273	7 065	11 452	43 890	62 407	117 398	107 201	37 074	137 182			février 2012
16 164	8 137	24 301	6 964	11 270	43 809	62 043	117 235	106 876	36 873	136 800			mars 2012
16 003	8 183	24 186	7 551	11 512	44 173	63 237	117 417	108 272	37 738	137 598			moyenne 2011-2012
En mars 2012													
16 164	8 137	24 301	6 964	11 270	43 809	62 043	117 235	106 876	36 873	136 800			Nombre d'adultes
7,2%	3,6%	10,8%	3,1%	5,0%	19,5%	27,7%	52,3%	47,7%	16,5%	61,0%			<i>Proportion (ens. des adultes)</i>
66,5%	33,5%	100,0%	11,2%	18,2%	70,6%	100,0%							<i>Proportion (selon la catégorie)</i>
Situation familiale													
14 505	1 694	16 199	4 037	2 671	18 892	25 600	89 225	49 398	0	83 330			Personnes seules
575	62	637	559	1 121	3 451	5 131	6 835	6 811	0	9 213			Couples sans enfants
137	4 672	4 809	808	780	8 228	9 816	3 916	32 957	36 873	23 387			Familles monoparentales
939	1 663	2 602	1 556	6 114	12 861	20 531	16 917	16 953	0	20 444			Couples avec enfants
8	46	54	4	584	377	965	342	757	0	426			Conjoints d'étudiant
Sexe													
10 312	947	11 259	3 646	5 069	20 195	28 910	117 235	0	3 916	69 305			Hommes
5 852	7 190	13 042	3 318	6 201	23 614	33 133	0	106 876	32 957	67 495			Femmes
Âge													
21,2	21,5	21,3	37,7	36,6	45,2	42,8	42,6	41,1	36,2	44,9			<i>Moyenne (années)</i>
6 152	2 460	8 612	325	320	508	1 153	3 943	4 669	1 351	1 622			Moins de 21 ans
10 012	5 677	15 689	693	609	1 328	2 630	7 316	8 373	3 458	6 104			De 21 à 24 ans
			1 212	1 365	3 008	5 585	11 342	11 976	5 615	11 199			De 25 à 29 ans
			1 137	2 647	4 269	8 053	12 807	13 536	6 735	14 190			De 30 à 34 ans
			1 003	2 832	5 463	9 298	12 864	12 589	6 295	14 233			De 35 à 39 ans
			803	1 830	6 439	9 072	13 901	11 649	5 365	15 760			De 40 à 44 ans
			586	729	6 066	7 381	15 359	11 646	4 165	18 210			De 45 à 49 ans
			358	377	5 647	6 382	14 729	10 914	2 450	18 361			De 50 à 54 ans
			847	561	11 081	12 489	24 974	21 524	1 439	37 121			55 ans et plus
Scolarité²													
866	300	1 166	34	651	4 205	4 890	7 673	7 376	1 848	11 057			Primaire
8 265	3 529	11 794	61	769	8 576	9 406	48 313	38 388	15 540	55 972			Secondaire I à IV
1 630	821	2 451	79	1 043	8 392	9 514	23 938	21 836	7 948	27 561			Secondaire V
215	97	312	24	870	3 145	4 039	7 121	6 222	2 100	7 751			Collégiale
54	19	73	48	3 054	5 763	8 865	8 232	6 051	1 380	7 504			Universitaire
5 134	3 371	8 505	6 718	4 883	13 728	25 329	21 958	27 003	8 057	26 955			Inconnue
Durée de présence cumulative³													
21,3	27,0	23,2	23,0	14,2	103,8	78,5	119,1	125,5	109,6	163,1			<i>Moyenne (mois)</i>
695	190	885	215	412	258	885	1 185	1 006	194	45			Premier mois
2 731	902	3 633	1 069	2 306	1 010	4 385	5 280	4 520	936	164			De 2 à 5 mois
2 801	1 199	4 000	1 250	2 434	1 497	5 181	6 024	5 638	1 616	239			De 6 à 11 mois
4 065	1 850	5 915	1 524	3 813	2 922	8 259	10 250	9 536	3 088	621			De 12 à 23 moi ⁴
4 213	2 628	6 841	2 450	2 305	7 551	12 306	16 211	14 864	5 703	18 583			De 24 à 47 mois
1 658	1 368	3 026	406	0	15 375	15 781	30 194	26 230	11 375	38 268			De 48 à 119 mois
1	0	1	50	0	15 196	15 246	48 091	45 082	13 961	78 880			120 mois et plus
Types de contraintes à l'emploi													
16 164	0	16 164	5 315	7 542	24 860	37 717	82 668	51 146	16 612	76 938			Sans contraintes
	8 137	8 137	1 649	3 728	18 949	24 326	34 567	55 730	20 261	59 862			Contraintes temporaires
	1 317	1 317	17	85	1 150	1 252	7 388	6 745	1 723	6 285			Cont. tempo.: état de sant ⁵
	6 771	6 771	802	3 056	6 317	10 175	1 704	25 192	15 633	14 260			Cont. tempo.: enf./gross.
	10	10	2	23	382	407	155	1 537	1 293	1 307			Cont. tempo.: enf. hand.
	0	0	825	555	10 970	12 350	24 726	21 309	1 398	36 799			Cont. tempo.: 55 ans et plus
	39	39	3	9	130	142	594	947	214	1 211			Cont. tempo.: autres
Région													
339	150	489	0	4	39	43	2 415	1 955	577	2 766			01. Bas-Saint-Laurent
608	218	826	0	13	62	75	3 565	3 232	972	4 369			02. Saguenay - Lac-Saint-Jean
874	404	1 278	2	849	1 146	1 997	7 357	5 714	1 721	7 855			03. Capitale-Nationale
924	431	1 355	1	152	231	384	5 549	4 898	1 743	6 802			04. Mauricie
838	456	1 294	4	534	830	1 368	5 095	4 283	1 488	5 558			05. Estrie
4 904	2 260	7 164	6 928	7 440	33 798	48 166	44 996	42 489	13 830	53 662			06. Île-de-Montréal ¹
717	476	1 193	2	356	935	1 293	4 729	4 486	1 888	5 365			07. Outaouais
185	117	302	0	2	26	28	1 512	1 394	495	1 817			08. Abitibi-Témiscamingue
90	62	152	0	0	6	6	858	758	279	990			09. Côte-Nord
74	80	154	0	0	2	2	369	378	194	329			10. Nord-du-Québec
33	25	58	0	0	0	0	188	185	97	143			ARK<

Tableau 4

Contraintes sévères

Évolution du nombre d'adultes prestataires du Programme de solidarité sociale selon le type de clientèle, 2010-2011 et 2011-2012

	Nombre d'adultes	var. ann.	Contraintes sévères						Total Contraintes sévères	Conjoints sans contraintes sévères
			Visuel	Auditif et de la parole	Intellectuel et d'apprentissage	Santé mentale	Physique	Autres		
Nombre d'adultes actifs¹ au Programme de solidarité sociale										
moyenne 2009-2010	139 479	-0,4 %	1 554	842	25 424	53 989	44 501	4 635	130 945	8 534
avril 2010	139 551	-0,3 %	1 548	856	25 407	54 244	44 410	4 721	131 186	8 365
mai 2010	139 649	-0,2 %	1 553	856	25 387	54 341	44 406	4 735	131 278	8 371
juin 2010	139 629	-0,1 %	1 546	848	25 380	54 378	44 406	4 750	131 308	8 321
juillet 2010	139 412	-0,1 %	1 548	842	25 306	54 390	44 347	4 723	131 156	8 256
août 2010	139 340	-0,1 %	1 545	843	25 320	54 350	44 285	4 732	131 075	8 265
septembre 2010	139 218	-0,2 %	1 537	847	25 347	54 367	44 214	4 702	131 014	8 204
octobre 2010	139 027	-0,1 %	1 541	840	25 395	54 384	44 133	4 564	130 857	8 170
novembre 2010	139 060	0,0 %	1 528	838	25 406	54 434	44 118	4 586	130 910	8 150
décembre 2010	139 176	0,0 %	1 536	836	25 397	54 513	44 114	4 652	131 048	8 128
janvier 2011	139 446	0,1 %	1 540	834	25 405	54 659	44 181	4 715	131 334	8 112
février 2011	139 296	-0,1 %	1 538	833	25 446	54 658	44 031	4 707	131 213	8 083
mars 2011	139 356	-0,1 %	1 544	843	25 413	54 763	44 003	4 691	131 257	8 099
moyenne 2010-2011	139 347	-0,1 %	1 542	843	25 384	54 457	44 221	4 690	131 136	8 210
avril 2011	139 360	-0,1 %	1 543	843	25 450	54 777	43 988	4 698	131 299	8 061
mai 2011	139 489	-0,1 %	1 530	855	25 491	54 899	43 977	4 718	131 470	8 019
juin 2011	139 117	-0,4 %	1 531	852	25 425	54 891	43 787	4 680	131 166	7 951
juillet 2011	138 698	-0,5 %	1 530	846	25 486	54 786	43 574	4 627	130 849	7 849
août 2011	138 387	-0,7 %	1 525	849	25 398	54 706	43 482	4 599	130 559	7 828
septembre 2011	138 063	-0,8 %	1 522	849	25 379	54 715	43 317	4 580	130 362	7 701
octobre 2011	137 816	-0,9 %	1 521	844	25 410	54 685	43 269	4 418	130 147	7 669
novembre 2011	137 694	-1,0 %	1 515	837	25 415	54 730	43 186	4 410	130 093	7 601
décembre 2011	137 710	-1,1 %	1 513	840	25 412	54 747	43 167	4 467	130 146	7 564
janvier 2012	138 115	-1,0 %	1 515	845	25 439	54 945	43 239	4 553	130 536	7 579
février 2012	137 985	-0,9 %	1 517	851	25 464	54 933	43 166	4 507	130 438	7 547
mars 2012	138 116	-0,9 %	1 509	842	25 507	54 979	43 193	4 528	130 558	7 558
moyenne 2011-2012	138 379	-0,7 %	1 523	846	25 440	54 816	43 445	4 565	130 635	7 744

prop.

En mars 2012										
Nombre d'adultes	138 116	100 %	1 509	842	25 507	54 979	43 193	4 528	130 558	7 558
Proportion (ens. des adultes)	100,0%		1,1%	0,6%	18,5%	39,8%	31,3%	3,3%	94,5%	5,5%
Proportion (selon la catégorie)			1,2%	0,6%	19,5%	42,1%	33,1%	3,5%	100,0%	

Répartition des adultes prestataires du Programme de solidarité sociale selon certaines caractéristiques, mars 2012

Situation familiale										
Personnes seules	116 199	84,1 %	1 231	691	24 089	50 460	35 738	3 990	116 199	0
Couples sans enfants	13 492	9,8 %	126	68	956	2 128	4 251	427	7 956	5 536
Familles monoparentales	4 099	3,0 %	72	46	244	1 721	1 962	54	4 099	0
Couples avec enfants	4 300	3,1 %	79	35	218	662	1 227	57	2 278	2 022
Conjoints d'étudiant	26	0,0 %	1	2	0	8	15	0	26	0

Sexe										
Hommes	72 235	52,3 %	884	402	13 635	29 267	21 985	2 601	68 774	3 461
Femmes	65 881	47,7 %	625	440	11 872	25 712	21 208	1 927	61 784	4 097

Âge										
<i>Moyenne (années)</i>	<i>47,8</i>		<i>48,0</i>	<i>46,6</i>	<i>41,8</i>	<i>47,6</i>	<i>50,7</i>	<i>52,8</i>	<i>47,7</i>	<i>51,0</i>
Moins de 21 ans	3 496	2,5 %	21	38	1 548	1 084	726	53	3 470	26
De 21 à 24 ans	5 215	3,8 %	60	48	2 117	1 765	1 068	63	5 121	94
De 25 à 29 ans	7 004	5,1 %	86	54	2 362	2 850	1 374	83	6 809	195
De 30 à 34 ans	8 451	6,1 %	82	52	2 408	3 725	1 759	100	8 126	325
De 35 à 39 ans	8 959	6,5 %	117	52	2 366	3 798	2 030	179	8 542	417
De 40 à 44 ans	11 630	8,4 %	137	61	2 537	4 898	3 054	285	10 972	658
De 45 à 49 ans	18 978	13,7 %	221	98	3 359	7 984	5 663	606	17 931	1 047
De 50 à 54 ans	24 688	17,9 %	234	131	3 563	10 392	8 038	846	23 204	1 484
55 ans et plus	49 695	36,0 %	551	308	5 247	18 483	19 481	2 313	46 383	3 312

Scolarité²										
Primaire	13 283	9,6 %	138	116	3 792	3 567	4 375	266	12 254	1 029
Secondaire I à IV	40 666	29,4 %	399	277	4 010	17 851	14 247	763	37 547	3 119
Secondaire V	21 380	15,5 %	265	115	743	10 846	7 544	524	20 037	1 343
Collégiale	6 885	5,0 %	69	28	38	4 300	2 049	159	6 643	242
Universitaire	4 798	3,5 %	61	14	11	3 134	1 264	116	4 600	198
Inconnue	51 104	37,0 %	577	292	16 913	15 281	13 714	2 700	49 477	1 627

Durée de présence cumulative³										
<i>Moyenne (mois)</i>	<i>232,5</i>		<i>235,3</i>	<i>216,6</i>	<i>255,7</i>	<i>230,1</i>	<i>227,6</i>	<i>210,2</i>	<i>233,6</i>	<i>213,2</i>
Premier mois	155	0,1 %	3	1	57	37	32	11	141	14
De 2 à 5 mois	751	0,5 %	8	12	179	222	225	47	693	58
De 6 à 11 mois	1 319	1,0 %	11	14	319	463	373	56	1 236	83
De 12 à 23 moi ⁴	2 825	2,0 %	40	31	667	964	805	139	2 646	179
De 24 à 47 mois	6 177	4,5 %	70	59	1 261	2 243	1 848	323	5 804	373
De 48 à 119 mois	20 737	15,0 %	230	143	3 262	8 202	6 665	932	19 434	1 303
120 mois et plus	106 152	76,9 %	1 147	582	19 762	42 848	33 245	3 020	100 604	5 548

Types de contraintes à l'emploi										
Contraintes sévères	130 558	94,5 %	1 509	842	25 507	54 979	43 193	4 528	130 558	
Visuel	1 509	1,1 %	1 509						1 509	
Auditif et de la parole ⁵	842	0,6 %		842					842	
Intellectuel et d'apprentissage	25 507	18,5 %			25 507				25 507	
Santé mentale	54 979	39,8 %				54 979			54 979	
Physique	43 193	31,3 %					43 193		43 193	
Autres	4 528	3,3 %						4 528	4 528	
Conjoints sans contraintes sévères*	7 558	5,5 %								7 558

Région										
01. Bas-Saint-Laurent	5 072	3,7 %	45	21	1 010	1 905	1 536	114	4 631	441
02. Saguenay - Lac-Saint-Jean	5 441	3,9 %	51	30	1 118	1 942	1 847	94	5 082	359
03. Capitale-Nationale	10 984	8,0 %	141	72	1 703	5 198	3 137	241	10 492	492
04. Mauricie	6 455	4,7 %	53	32	1 090	2 667	2 084	131	6 057	398
05. Estrie	6 728	4,9 %	63	39	1 274	2 711	2 086	169	6 342	386
06. Île-de-Montréal ⁴	33 268	24,1 %	460	230	4 029	15 133	11 071	701	31 624	1 644
07. Outaouais	6 023	4,4 %	48	45	1 134	2 217	2 005	174	5 623	400
08. Abitibi-Témiscamingue	2 722	2,0 %	36	19	555	897	927	86	2 520	202
09. Côte-Nord	1 315	1,0 %	10	13	289	457	459	26	1 254	61
10. Nord-du-Québec	273	0,2 %	4	0	49	98	106	6	263	10
ARK ⁵	94	0,1 %	1	0	20	35	33	3	92	2
11. Gaspésie - Îles-de-la-Madeleine	2 845	2,1 %	44	13	561	823	1 024	77	2 542	303
12. Chaudière-Appalaches	6 146	4,4 %	62	35	1 362	2 321	1 829	185	5 794	352
13. Laval	4 211	3,0 %	49	34	825	1 688	1 296	92	3 984	227
14. Lanaudière	6 209	4,5 %	65	44	1 201	2 190	2 158	156	5 814	395
15. Laurentides	7 556	5,5 %	63	53	1 415	2 883	2 459	209	7 082	474
16. Montérégie ⁶	19 606	14,2 %	221	122	3 827	7 401	6 569	373	18 513	1 093
17. Centre-du-Québec	4 505	3,3 %	60	31	847	1 622	1 500	153	4 213	292
Central ⁶	8 757	6,3 %	34	9	3 218	2 826	1 100	1 541	8 728	29

Tableau 4 - suite

Jeunes de moins de 25 ans			Nés hors du Canada									
Avec contraintes sévères	Conjoints	Total Jeunes de moins de 25 ans	Reven- dicateurs du statut de réfugié	Nouveaux arrivants (moins de 3 ans)	Arrivés au Canada depuis 3 ans et plus	Total Nés hors du Canada			Familles mono- parentales	Durée consécutive de 2 ans et plus		
							Hommes	Femmes				
Nombre d'adultes actifs¹ au Programme de solidarité sociale pour certains segments de clientèle												
7 751	123	7 873	217	192	10 128	10 536	71 778	67 702	4 457	126 856	moyenne 2009-2010	
7 936	107	8 043	221	183	10 197	10 601	72 030	67 521	4 392	126 989	avril 2010	
7 946	111	8 057	221	187	10 255	10 663	72 124	67 525	4 402	126 990	mai 2010	
7 995	116	8 111	219	198	10 284	10 701	72 089	67 540	4 401	126 990	juin 2010	
8 020	111	8 131	209	204	10 309	10 722	72 039	67 373	4 377	126 853	juillet 2010	
8 065	114	8 179	210	199	10 333	10 742	72 061	67 279	4 406	126 752	août 2010	
8 048	113	8 161	204	204	10 327	10 735	72 019	67 199	4 377	126 708	septembre 2010	
8 078	106	8 184	189	203	10 359	10 751	71 951	67 076	4 356	126 578	octobre 2010	
8 103	113	8 216	183	201	10 389	10 773	72 007	67 053	4 240	126 575	novembre 2010	
8 115	117	8 232	178	206	10 411	10 795	72 130	67 046	4 236	126 671	décembre 2010	
8 185	118	8 303	170	201	10 454	10 825	72 340	67 106	4 255	126 820	janvier 2011	
8 240	121	8 361	169	199	10 455	10 823	72 268	67 028	4 270	126 763	février 2011	
8 287	121	8 408	166	203	10 505	10 874	72 380	66 976	4 284	126 694	mars 2011	
8 085	114	8 199	195	199	10 357	10 750	72 120	67 227	4 333	126 782	moyenne 2010-2011	
8 343	124	8 467	170	193	10 521	10 884	72 413	66 947	4 275	126 654	avril 2011	
8 408	125	8 533	171	195	10 571	10 937	72 536	66 953	4 295	126 668	mai 2011	
8 371	126	8 497	170	205	10 564	10 939	72 384	66 733	4 271	126 473	juin 2011	
8 333	122	8 455	171	195	10 600	10 966	72 212	66 486	4 267	126 222	juillet 2011	
8 388	123	8 511	169	185	10 589	10 943	72 056	66 331	4 288	125 916	août 2011	
8 394	126	8 520	170	186	10 564	10 920	71 930	66 133	4 249	125 669	septembre 2011	
8 457	123	8 580	175	173	10 595	10 943	71 850	65 966	4 199	125 478	octobre 2011	
8 453	120	8 573	175	181	10 586	10 942	71 854	65 840	4 105	125 350	novembre 2011	
8 459	118	8 577	163	179	10 590	10 932	71 910	65 800	4 125	125 337	décembre 2011	
8 513	123	8 636	163	196	10 600	10 959	72 165	65 950	4 136	125 644	janvier 2012	
8 547	121	8 668	159	188	10 596	10 943	72 113	65 872	4 122	125 513	février 2012	
8 591	120	8 711	160	191	10 595	10 946	72 235	65 881	4 099	125 604	mars 2012	
8 438	123	8 561	168	189	10 581	10 938	72 138	66 241	4 203	125 877	moyenne 2011-2012	
En mars 2012												
8 591	120	8 711	160	191	10 595	10 946	72 235	65 881	4 099	125 604	Nombre d'adultes	
6,2%	0,1%	6,3%	0,1%	0,1%	7,7%	7,9%	52,3%	47,7%	3,0%	90,9%	Proportion (ens. des adultes)	
98,6%	1,4%	100,0%	1,5%	1,7%	96,8%	100,0%					Proportion (selon la catégorie)	
Situation familiale												
8 421	0	8 421	109	72	7 492	7 673	62 756	53 443	0	105 972	Personnes seules	
46	52	98	27	55	1 323	1 405	6 755	6 737	0	12 152	Couples sans enfants	
69	0	69	3	6	645	654	559	3 540	4 099	3 705	Familles monoparentales	
52	68	120	21	58	1 123	1 202	2 145	2 155	0	3 752	Couples avec enfants	
3	0	3	0	0	12	12	20	6	0	23	Conjoints d'étudiant	
Sexe												
5 325	26	5 351	78	88	5 398	5 564	72 235	0	559	64 995	Hommes	
3 266	94	3 360	82	103	5 197	5 382	0	65 881	3 540	60 609	Femmes	
Âge												
21,1	22,1	21,1	50,6	42,6	49,5	49,4	46,7	49,0	44,4	48,5	Moyenne (années)	
3 470	26	3 496	1	12	165	178	2 136	1 360	14	1 250	Moins de 21 ans	
5 121	94	5 215	7	12	294	313	3 215	2 000	55	4 463	De 21 à 24 ans	
0	0	0	9	17	472	498	4 294	2 710	155	6 246	De 25 à 29 ans	
0	0	0	16	21	572	609	5 105	3 346	366	7 674	De 30 à 34 ans	
0	0	0	19	34	743	796	5 083	3 876	589	8 222	De 35 à 39 ans	
0	0	0	17	24	971	1 012	6 276	5 354	741	10 656	De 40 à 44 ans	
0	0	0	14	16	1 324	1 354	9 965	9 013	928	17 614	De 45 à 49 ans	
0	0	0	15	14	1 721	1 750	12 282	12 406	751	22 956	De 50 à 54 ans	
0	0	0	62	41	4 333	4 436	23 879	25 816	500	46 523	55 ans et plus	
Scolarité²												
576	7	583	3	10	894	907	6 898	6 385	271	12 377	Primaire	
1 444	43	1 487	6	4	1 926	1 936	21 595	19 071	1 634	37 333	Secondaire I à IV	
410	14	424	9	10	1 824	1 843	10 521	10 859	906	19 148	Secondaire V	
49	1	50	2	4	709	715	3 523	3 362	297	6 171	Collégiale	
3	1	4	0	22	940	962	2 540	2 258	170	4 272	Universitaire	
6 109	54	6 163	140	141	4 302	4 583	27 158	23 946	821	46 303	Inconnue	
Durée de présence cumulative³												
36,8	35,5	36,8	57,4	17,3	164,9	160,7	222,4	243,4	197,2	245,6	Moyenne (mois)	
102	0	102	0	3	16	19	87	68	0	5	Premier mois	
469	9	478	3	30	69	102	445	306	9	30	De 2 à 5 mois	
807	10	817	8	33	125	166	786	533	19	60	De 6 à 11 mois	
1 570	23	1 593	20	72	317	409	1 681	1 144	52	161	De 12 à 23 moi ⁴	
2 790	43	2 833	63	53	773	889	3 618	2 559	135	5 025	De 24 à 47 mois	
2 853	35	2 888	45	0	2 821	2 866	11 778	8 959	792	18 347	De 48 à 119 mois	
0	0	0	21	0	6 474	6 495	53 840	52 312	3 092	101 976	120 mois et plus	
Types de contraintes à l'emploi												
8 591		8 591	135	119	9 448	9 702	68 774	61 784	4 099	118 998	Contraintes sévères	
81		81	10	11	217	238	884	625	72	1 373	Visuel	
86		86	2	4	75	81	402	440	46	725	Auditif et de la parol ⁵	
3 665		3 665	9	19	783	811	13 635	11 872	244	23 983	Intellectuel et d'apprentissage	
2 849		2 849	23	25	4 135	4 183	29 267	25 712	1 721	50 331	Santé mentale	
1 794		1 794	85	59	3 893	4 037	21 985	21 208	1 962	38 992	Physique	
116		116	6	1	345	352	2 601	1 927	54	3 594	Autres	
0	120	120	25	72	1 147	1 244	3 461	4 097	0	6 606	Conjoints sans contraintes sévères ⁶	
Région												
219	4	223	0	1	25	26	2 616	2 456	99	4 666	01. Bas-Saint-Laurent	
316	4	320	0	0	17	17	2 749	2 692	142	5 048	02. Saguenay - Lac-Saint-Jean	
522	5	527	1	21	249	271	5 765	5 219	279	10 057	03. Capitale-Nationale	
305	5	310	0	4	60	64	3 285	3 170	211	5 994	04. Mauricie	
392	16	408	0	15	236	251	3 569	3 159	227	6 134	05. Estrie	
1 707	18	1 725	144	113	7 385	7 642	17 721	15 547	1 206	30 056	06. Île-de-Montréal ⁴	
412	6	418	0	5	220	225	3 105	2 918	209	5 446	07. Outaouais	
159	2	161	0	0	11	11	1 410	1 312	70	2 490	08. Abitibi-Témiscamingue	
89	0	89	0	0	8	8	685	630	25	1 212	09. Côte-Nord	
42	0	42	0	0	1	1	149	124	12	228	10. Nord-du-Québec	
18	0	18	0	0	0	0	59	35	5	70	ARK ⁵	
124	2	126	0	0	8	8	1 459	1 386	63	2 628	11. Gaspésie - Îles-de-la-Madeleine	
443	4	447	0	0	44	44	3 126	3 020	138	5 552	12. Chaudière-Appalaches	
406	4	410	0	6	772	778	2 187	2 024	144	3 765	13. Laval	
582	3	585	0	2	108	110	3 149	3 060	197	5 593	14. Lanaudière	
589	9	598	0	1	138	139	3 882	3 674	242	6 807	15. Laurentides	
1 599	24	1 623	3	19	851	873	9 955	9 651	664	17 628	16. Montérégie ⁶	
275	10	285	0	1	61	62	2 315	2 190	162	4 156	17. Centre-du-Québec	
410	4	414	12	3	401	416	5 108	3 649	9	8 144	Central ⁶	

Tableau 5

Évolution du nombre de participants au Programme alternative jeunesse, 2010-2011 et 2011-2012

	Nombre total d'adultes	Taux de variation annuelle	Nés hors du Canada	Hommes	Femmes	Nombre d'adultes avec alloc. jeunesse ²	Taux de variation annuelle	Allocation moyenne ³
Participants au Programme alternative jeunesse¹								
moyenne 2009-2010	7 969	39,5 %	846	4 348	3 621	6 736	39,4 %	658,59 \$
avril 2010	8 659	14,8 %	941	4 795	3 864	7 211	12,0 %	608,16 \$
mai 2010	8 324	8,9 %	935	4 529	3 795	6 935	7,3 %	733,50 \$
juin 2010	7 862	4,7 %	907	4 216	3 646	6 518	1,4 %	604,44 \$
juillet 2010	7 500	1,7 %	871	4 041	3 459	6 246	0,0 %	609,44 \$
août 2010	7 436	-1,2 %	869	3 951	3 485	6 380	-1,8 %	728,44 \$
septembre 2010	7 394	-3,6 %	842	3 863	3 531	6 058	-4,9 %	609,05 \$
octobre 2010	7 494	-5,0 %	840	3 872	3 622	6 121	-6,1 %	612,46 \$
novembre 2010	7 555	-8,2 %	855	3 892	3 663	6 373	-8,1 %	758,01 \$
décembre 2010	7 485	-8,8 %	863	3 829	3 656	6 290	-8,5 %	628,27 \$
janvier 2011	7 718	-9,5 %	873	3 932	3 786	6 610	-8,0 %	745,55 \$
février 2011	7 729	-10,8 %	870	3 994	3 735	6 469	-11,8 %	620,89 \$
mars 2011	7 676	-13,0 %	868	3 984	3 692	6 468	-14,1 %	622,25 \$
moyenne 2010-2011	7 736	-2,9 %	878	4 075	3 661	6 473	-3,9 %	656,71 \$
avril 2011	7 591	-12,3 %	862	3 904	3 687	6 345	-12,0 %	620,09 \$
mai 2011	7 389	-11,2 %	863	3 790	3 599	6 254	-9,8 %	755,27 \$
juin 2011	6 918	-12,0 %	833	3 492	3 426	5 709	-12,4 %	613,70 \$
juillet 2011	6 540	-12,8 %	796	3 256	3 284	5 479	-12,3 %	601,85 \$
août 2011	6 438	-13,4 %	779	3 165	3 273	5 558	-12,9 %	716,25 \$
septembre 2011	6 343	-14,2 %	754	3 104	3 239	5 268	-13,0 %	598,68 \$
octobre 2011	6 349	-15,3 %	730	3 090	3 259	5 331	-12,9 %	737,18 \$
novembre 2011	6 409	-15,2 %	725	3 119	3 290	5 297	-16,9 %	604,16 \$
décembre 2011	6 342	-15,3 %	722	3 087	3 255	5 329	-15,3 %	617,92 \$
janvier 2012	6 557	-15,0 %	719	3 230	3 327	5 630	-14,8 %	745,57 \$
février 2012	6 704	-13,3 %	743	3 335	3 369	5 646	-12,7 %	621,16 \$
mars 2012	6 740	-12,2 %	737	3 357	3 383	5 665	-12,4 %	623,51 \$
moyenne 2011-2012	6 693	-13,5 %	772	3 327	3 366	5 626	-13,1 %	654,61 \$

Proportion

Proportion

Répartition des participants au Programme alternative jeunesse selon certaines caractéristiques, mars 2012

En mars 2012								
Nombre d'adultes	6 740	100,0 %	737	3 357	3 383	5 665	100,0%	623,51 \$
Proportion	100,0 %		10,9 %	49,8 %	50,2 %	84,1 %		

Situation familiale⁴								
Personnes seules	5 380	79,8 %	594	3 092	2 288	4 533	80,0 %	610,38 \$
Couples sans enfants	102	1,5 %	8	42	60	80	1,4 %	616,82 \$
Familles monoparentales	743	11,0 %	74	7	736	616	10,9 %	718,30 \$
Couples avec enfants	178	2,6 %	13	56	122	147	2,6 %	617,88 \$
Conjoints d'étudiant	0	0,0 %	0	0	0	0	0,0 %	- \$
Inconnue	337	5,0 %	48	160	177	289	5,1 %	632,18 \$

Sexe								
Hommes	3 357	49,8 %	383	3 357	0	2 793	49,3 %	610,74 \$
Femmes	3 383	50,2 %	354	0	3 383	2 872	50,7 %	635,93 \$

Âge								
Moyenne (années ¹)	20,4		20,8	20,4	20,4	20,3		
Moins de 18 ans	62	0,9 %	2	15	47	57	1,0 %	662,05 \$
De 18 à 20 ans	3 644	54,1 %	343	1 806	1 838	3 236	57,1 %	621,12 \$
21 ans et plus	3 034	45,0 %	392	1 536	1 498	2 372	41,9 %	625,84 \$

Scolarité⁵								
Primaire	352	5,2 %	52	189	163	302	5,3 %	623,22 \$
Secondaire I à IV	4 230	62,8 %	288	2 149	2 081	3 544	62,6 %	622,20 \$
Secondaire V	840	12,5 %	132	395	445	669	11,8 %	621,59 \$
Collégiale	94	1,4 %	20	34	60	73	1,3 %	589,13 \$
Universitaire	24	0,4 %	16	11	13	22	0,4 %	613,67 \$
Inconnue	1 200	17,8 %	229	579	621	1 055	18,6 %	631,80 \$

Types de contraintes à l'emploi								
Sans contraintes	5 494	81,5 %	609	3 140	2 354	4 631	81,7 %	610,86 \$
Contraintes temporaires	907	13,5 %	80	55	852	744	13,1 %	698,88 \$
Cont. tempo.: état de santé	72	1,1 %	2	43	29	59	1,0 %	601,20 \$
Cont. tempo.: enf./gross.	827	12,3 %	78	11	816	679	12,0 %	708,15 \$
Cont. tempo.: enf. handicap ⁶	3	0,0 %	0	0	3	2	0,0 %	732,00 \$
Cont. tempo.: autres	5	0,1 %	0	1	4	4	0,1 %	549,50 \$
Contraintes sévères	2	0,0 %	0	2	0	1	0,0 %	628,00 \$
Inconnu	337	5,0 %	48	160	177	289	5,1 %	632,18 \$

Région								
01. Bas-Saint-Laurent	160	2,4 %	2	93	67	129	2,3 %	616,90 \$
02. Saguenay - Lac-Saint-Jean	299	4,4 %	3	155	144	237	4,2 %	621,28 \$
03. Capitale-Nationale	425	6,3 %	49	204	221	348	6,1 %	629,35 \$
04. Mauricie	464	6,9 %	15	230	234	367	6,5 %	626,94 \$
05. Estrie	319	4,7 %	39	177	142	270	4,8 %	597,29 \$
06. Île-de-Montréal ⁶	1 526	22,6 %	457	768	758	1 338	23,6 %	629,03 \$
07. Outaouais	386	5,7 %	32	148	238	331	5,8 %	639,07 \$
08. Abitibi-Témiscamingue	202	3,0 %	1	95	107	178	3,1 %	630,34 \$
09. Côte-Nord	120	1,8 %	1	64	56	103	1,8 %	604,73 \$
10. Nord-du-Québec	12	0,2 %	0	5	7	7	0,1 %	577,00 \$
ARK ⁷	0	0,0 %	0	0	0	0	0,0 %	- \$
11. Gaspésie - Îles-de-la-Madeleine	182	2,7 %	1	98	84	154	2,7 %	640,96 \$
12. Chaudière-Appalaches	247	3,7 %	7	124	123	187	3,3 %	630,38 \$
13. Laval	226	3,4 %	31	99	127	183	3,2 %	642,13 \$
14. Lanaudière	378	5,6 %	10	170	208	316	5,6 %	626,03 \$
15. Laurentides	433	6,4 %	12	238	195	351	6,2 %	604,88 \$
16. Montérégie ⁸	1 014	15,0 %	52	510	504	857	15,1 %	609,07 \$
17. Centre-du-Québec	347	5,1 %	25	179	168	309	5,5 %	637,80 \$

MESS, Direction de la statistique et de l'information de gestion - Statistique, mai 2012.

Tableau 6

Évolution du nombre d'adultes prestataires des programmes d'aide financière de dernier recours qui reçoivent une allocation de soutien, 2010-2011 et 2011-2012

	DEVENIR				INTERAGIR			
	Programme d'aide sociale	Programme de solidarité sociale	TOTAL	var. ann.	Programme d'aide sociale	Programme de solidarité sociale	TOTAL	var. ann.
Nombre d'adultes qui reçoivent une allocation de soutien¹								
moyenne 2009-2010	611	244	855	-10,5%	740	2 672	3 411	-0,4%
avril 2010	570	243	813	-19,9%	825	2 758	3 583	1,2%
mai 2010	553	248	801	-20,5%	827	2 719	3 546	1,7%
juin 2010	545	249	794	-15,6%	786	2 687	3 473	1,4%
juillet 2010	517	247	764	-14,2%	704	2 596	3 300	1,0%
août 2010	437	231	668	-15,5%	605	2 374	2 979	0,7%
septembre 2010	405	223	628	-17,5%	617	2 383	3 000	-1,1%
octobre 2010	422	244	666	-14,2%	733	2 564	3 297	-3,6%
novembre 2010	433	236	669	-14,9%	774	2 552	3 326	-6,0%
décembre 2010	415	231	646	-20,6%	745	2 524	3 269	-8,6%
janvier 2011	394	216	610	-24,9%	715	2 453	3 168	-9,9%
février 2011	375	205	580	-29,4%	692	2 404	3 096	-14,1%
mars 2011	337	198	535	-36,5%	650	2 310	2 960	-17,1%
moyenne 2010-2011	450	231	681	-20,3%	723	2 527	3 250	-4,7%
avril 2011	292	180	472	-41,9%	606	2 224	2 830	-21,0%
mai 2011	186	97	283	-64,7%	446	1 670	2 116	-40,3%
juin 2011	149	73	222	-72,0%	334	1 248	1 582	-54,4%
juillet 2011	108	55	163	-78,7%	197	909	1 106	-66,5%
août 2011	15	3	18	-97,3%	11	42	53	-98,2%
septembre 2011	5	1	6	-99,0%	1	16	17	-99,4%
octobre 2011	0	0	0	0,0%	0	0	0	0,0%
novembre 2011	0	0	0	0,0%	0	0	0	0,0%
décembre 2011	0	0	0	0,0%	0	0	0	0,0%
janvier 2012	0	0	0	0,0%	0	0	0	0,0%
février 2012	0	0	0	0,0%	0	0	0	0,0%
mars 2012	0	0	0	0,0%	0	0	0	0,0%
moyenne 2011-2012	63	34	97	-85,8%	133	509	642	-80,2%

En mars 2012								
Nombre d'adultes	0	0	0	0,0%	0	0	0	0,0%

Répartition des adultes prestataires qui reçoivent une allocation de soutien selon certaines caractéristiques, mars 2012

Situation familiale								
Personnes seules	0	0	0	0,0%	0	0	0	0,0%
Couples sans enfants	0	0	0	0,0%	0	0	0	0,0%
Familles monoparentales	0	0	0	0,0%	0	0	0	0,0%
Couples avec enfants	0	0	0	0,0%	0	0	0	0,0%
Conjoints d'étudiant	0	0	0	0,0%	0	0	0	0,0%

Sexe								
Hommes	0	0	0	0,0%	0	0	0	0,0%
Femmes	0	0	0	0,0%	0	0	0	0,0%

Âge								
<i>Moyenne (années)</i>	<i>0,0</i>	<i>0,0</i>	<i>0,0</i>		<i>0,0</i>	<i>0,0</i>	<i>0,0</i>	
Moins de 21 ans	0	0	0	0,0%	0	0	0	0,0%
De 21 à 24 ans	0	0	0	0,0%	0	0	0	0,0%
De 25 à 29 ans	0	0	0	0,0%	0	0	0	0,0%
De 30 à 34 ans	0	0	0	0,0%	0	0	0	0,0%
De 35 à 39 ans	0	0	0	0,0%	0	0	0	0,0%
De 40 à 44 ans	0	0	0	0,0%	0	0	0	0,0%
De 45 à 49 ans	0	0	0	0,0%	0	0	0	0,0%
De 50 à 54 ans	0	0	0	0,0%	0	0	0	0,0%
55 ans et plus	0	0	0	0,0%	0	0	0	0,0%

Scolarité²								
Primaire	0	0	0	0,0%	0	0	0	0,0%
Secondaire I à IV	0	0	0	0,0%	0	0	0	0,0%
Secondaire V	0	0	0	0,0%	0	0	0	0,0%
Collégiale	0	0	0	0,0%	0	0	0	0,0%
Universitaire	0	0	0	0,0%	0	0	0	0,0%
Inconnue	0	0	0	0,0%	0	0	0	0,0%

Durée cumulative de présence à l'aide financière de dernier recours								
<i>Moyenne</i>	<i>0,0</i>	<i>0,0</i>	<i>0,0</i>		<i>0,0</i>	<i>0,0</i>	<i>0,0</i>	
Premier mois	0	0	0	0,0%	0	0	0	0,0%
De 2 à 5 mois	0	0	0	0,0%	0	0	0	0,0%
De 6 à 11 mois	0	0	0	0,0%	0	0	0	0,0%
De 12 à 23 moi ³	0	0	0	0,0%	0	0	0	0,0%
De 24 à 47 mois	0	0	0	0,0%	0	0	0	0,0%
De 48 à 119 mois	0	0	0	0,0%	0	0	0	0,0%
120 mois et plus	0	0	0	0,0%	0	0	0	0,0%

Types de contraintes à l'emploi et types de diagnostics médicaux								
Sans contraintes	0	0	0	0,0%	0	0	0	0,0%
Contraintes temporaires	0	0	0	0,0%	0	0	0	0,0%
Cont. tempo.: état de santé	0	0	0	0,0%	0	0	0	0,0%
Cont. tempo.: enf./gross.	0	0	0	0,0%	0	0	0	0,0%
Cont. tempo.: enf. hand.	0	0	0	0,0%	0	0	0	0,0%
Cont. tempo.: 55 ans et plus	0	0	0	0,0%	0	0	0	0,0%
Cont. tempo.: autres	0	0	0	0,0%	0	0	0	0,0%
Contraintes sévères (types de diagnostics)	0	0	0	0,0%	0	0	0	0,0%
Visuel	0	0	0	0,0%	0	0	0	0,0%
Auditif et de la parole	0	0	0	0,0%	0	0	0	0,0%
Intellectuel et d'apprentissage	0	0	0	0,0%	0	0	0	0,0%
Santé mentale	0	0	0	0,0%	0	0	0	0,0%
Physique	0	0	0	0,0%	0	0	0	0,0%
Autres	0	0	0	0,0%	0	0	0	0,0%
Conjoints sans contraintes sévères	0	0	0	0,0%	0	0	0	0,0%

Région								
01. Bas-Saint-Laurent	0	0	0	0,0%	0	0	0	0,0%
02. Saguenay - Lac-Saint-Jean	0	0	0	0,0%	0	0	0	0,0%
03. Capitale-Nationale	0	0	0	0,0%	0	0	0	0,0%
04. Mauricie	0	0	0	0,0%	0	0	0	0,0%
05. Estrie	0	0	0	0,0%	0	0	0	0,0%
06. Île-de-Montréal ³	0	0	0	0,0%	0	0	0	0,0%
07. Outaouais	0	0	0	0,0%	0	0	0	0,0%
08. Abitibi-Témiscamingue	0	0	0	0,0%	0	0	0	0,0%
09. Côte-Nord	0	0	0	0,0%	0	0	0	0,0%
10. Nord-du-Québec	0	0	0	0,0%	0	0	0	0,0%
ARK ⁴	0	0	0	0,0%	0	0	0	0,0%
11. Gaspésie - Îles-de-la-Madeleine	0	0	0	0,0%	0	0	0	0,0%
12. Chaudière-Appalaches	0	0	0	0,0%	0	0	0	0,0%
13. Laval	0	0	0	0,0%	0	0	0	0,0%
14. Lanaudière	0	0	0	0,0%	0	0	0	0,0%
15. Laurentides	0	0	0	0,0%	0	0	0	0,0%
16. Montérégie ⁵	0	0	0	0,0%	0	0	0	0,0%
17. Centre-du-Québec	0	0	0	0,0%	0	0	0	0,0%
Central ⁵	0	0	0	0,0%	0	0	0	0,0%

Tableau 6 - suite

RÉUSSIR		ACTION				TOTAL				
Programme de solidarité sociale	var. ann.	Programme d'aide sociale	Programme de solidarité sociale	TOTAL	var. ann.	Programme d'aide sociale	Programme de solidarité sociale	TOTAL	var. ann.	
Nombre d'adultes qui reçoivent une allocation de soutien¹										
142	27,8%	0	0	0	n.a.	1 351	3 057	4 408	-1,9%	moyenne 2009-2010
180	20,0%	0	0	0	n.a.	1 395	3 181	4 576	-2,7%	avril 2010
181	24,0%	0	0	0	n.a.	1 380	3 148	4 528	-2,4%	mai 2010
155	19,2%	0	0	0	n.a.	1 331	3 091	4 422	-1,6%	juin 2010
93	36,8%	0	0	0	n.a.	1 221	2 936	4 157	-1,6%	juillet 2010
77	26,2%	0	0	0	n.a.	1 042	2 682	3 724	-2,3%	août 2010
159	28,2%	0	0	0	n.a.	1 022	2 765	3 787	-3,3%	septembre 2010
187	14,7%	0	0	0	n.a.	1 155	2 995	4 150	-4,8%	octobre 2010
185	9,5%	0	0	0	n.a.	1 207	2 973	4 180	-6,9%	novembre 2010
186	10,1%	0	0	0	n.a.	1 160	2 941	4 101	-10,0%	décembre 2010
181	7,1%	0	0	0	n.a.	1 109	2 850	3 959	-12,0%	janvier 2011
188	9,9%	0	0	0	n.a.	1 067	2 797	3 864	-15,9%	février 2011
194	8,4%	0	0	0	n.a.	987	2 702	3 689	-19,7%	mars 2011
164	15,7%	0	0	0	n.a.	1 173	2 922	4 095	-7,1%	moyenne 2010-2011
200	11,1%	1	5	6	n.a.	899	2 609	3 508	-23,3%	avril 2011
198	9,4%	224	570	794	n.a.	856	2 535	3 391	-25,1%	mai 2011
164	5,8%	370	979	1 349	n.a.	853	2 464	3 317	-25,0%	juin 2011
102	9,7%	492	1 266	1 758	n.a.	797	2 332	3 129	-24,7%	juillet 2011
84	9,1%	670	1 988	2 658	n.a.	696	2 117	2 813	-24,5%	août 2011
175	10,1%	736	2 083	2 819	n.a.	742	2 275	3 017	-20,3%	septembre 2011
234	25,1%	893	2 287	3 180	n.a.	893	2 521	3 414	-17,7%	octobre 2011
240	29,7%	958	2 377	3 335	n.a.	958	2 617	3 575	-14,5%	novembre 2011
241	29,6%	1 015	2 441	3 456	n.a.	1 015	2 682	3 697	-9,9%	décembre 2011
233	28,7%	1 020	2 423	3 443	n.a.	1 020	2 656	3 676	-7,1%	janvier 2012
246	30,9%	1 067	2 468	3 535	n.a.	1 067	2 714	3 781	-2,1%	février 2012
247	27,3%	1 058	2 485	3 543	n.a.	1 058	2 732	3 790	2,7%	mars 2012
197	20,2%	709	1 781	2 490	n.a.	905	2 521	3 426	-16,3%	moyenne 2011-2012
<i>prop.</i>										
En mars 2012										
247	100,0%	1 058	2 485	3 543	100,0%	1 058	2 732	3 790	100,0%	Nombre d'adultes
Situation familiale										
230	93,1%	762	2 299	3 061	86,4%	762	2 529	3 291	86,8%	Personnes seules
5	2,0%	42	104	146	4,1%	42	109	151	4,0%	Couples sans enfants
10	4,0%	186	54	240	6,8%	186	64	250	6,6%	Familles monoparentales
2	0,8%	67	28	95	2,7%	67	30	97	2,6%	Couples avec enfants
0	0,0%	1	0	1	0,0%	1	0	1	0,0%	Conjoints d'étudiant
Sexe										
146	59,1%	450	1 316	1 766	49,8%	450	1 462	1 912	50,4%	Hommes
101	40,9%	608	1 169	1 777	50,2%	608	1 270	1 878	49,6%	Femmes
Âge										
32,1		41,7	42,9	42,5		41,7	41,9	41,9		Moyenne (années)
12	4,9%	37	35	72	2,0%	37	47	84	2,2%	Moins de 21 ans
58	23,5%	66	127	193	5,4%	66	185	251	6,6%	De 21 à 24 ans
57	23,1%	77	237	314	8,9%	77	294	371	9,8%	De 25 à 29 ans
35	14,2%	99	310	409	11,5%	99	345	444	11,7%	De 30 à 34 ans
30	12,1%	126	245	371	10,5%	126	275	401	10,6%	De 35 à 39 ans
20	8,1%	146	272	418	11,8%	146	292	438	11,6%	De 40 à 44 ans
13	5,3%	207	414	621	17,5%	207	427	634	16,7%	De 45 à 49 ans
11	4,5%	191	412	603	17,0%	191	423	614	16,2%	De 50 à 54 ans
11	4,5%	109	433	542	15,3%	109	444	553	14,6%	55 ans et plus
Scolarité²										
2	0,8%	111	424	535	15,1%	111	426	537	14,2%	Primaire
45	18,2%	480	828	1 308	36,9%	480	873	1 353	35,7%	Secondaire I à IV
79	32,0%	227	549	776	21,9%	227	628	855	22,6%	Secondaire V
45	18,2%	83	206	289	8,2%	83	251	334	8,8%	Collégiale
32	13,0%	75	174	249	7,0%	75	206	281	7,4%	Universitaire
44	17,8%	82	304	386	10,9%	82	348	430	11,3%	Inconnue
Durée cumulative de présence à l'aide financière de dernier recours										
104,1		151,8	208,8	191,8		151,8	199,4	186,1		Moyenne
0	0,0%	0	0	0	0,0%	0	0	0	0,0%	Premier mois
0	0,0%	17	2	19	0,5%	17	2	19	0,5%	De 2 à 5 mois
1	0,4%	31	15	46	1,3%	31	16	47	1,2%	De 6 à 11 mois
14	5,7%	65	38	103	2,9%	65	52	117	3,1%	De 12 à 23 mois
49	19,8%	111	96	207	5,8%	111	145	256	6,8%	De 24 à 47 mois
103	41,7%	255	487	742	20,9%	255	590	845	22,3%	De 48 à 119 mois
80	32,4%	579	1 847	2 426	68,5%	579	1 927	2 506	66,1%	120 mois et plus
Types de contraintes à l'emploi et types de diagnostics médicaux										
		850		850	24,0%	850		850	22,4%	Sans contraintes
		208		208	5,9%	208		208	5,5%	Contraintes temporaires
		41		41	1,2%	41		41	1,1%	Cont. tempo.: état de santé
		56		56	1,6%	56		56	1,5%	Cont. tempo.: enf./gross.
		6		6	0,2%	6		6	0,2%	Cont. tempo.: enf. hand.
		103		103	2,9%	103		103	2,7%	Cont. tempo.: 55 ans et plus
		2		2	0,1%	2		2	0,1%	Cont. tempo.: autres
247	100,0%		2 444	2 444	69,0%		2 691	2 691	71,0%	Contraintes sévères (types de diagnostics)
9	3,6%		20	20	0,6%		29	29	0,8%	Visuel
6	2,4%		18	18	0,5%		24	24	0,6%	Auditif et de la parole
5	2,0%		555	555	15,7%		560	560	14,8%	Intellectuel et d'apprentissage
123	49,8%		1 406	1 406	39,7%		1 529	1 529	40,3%	Santé mentale
104	42,1%		410	410	11,6%		514	514	13,6%	Physique
0	0,0%		35	35	1,0%		35	35	0,9%	Autres
0	0,0%		41	41	1,2%		41	41	1,1%	Conjoints sans contraintes sévères
Région										
5	2,0%	18	45	63	1,8%	18	50	68	1,8%	01. Bas-Saint-Laurent
13	5,3%	56	181	237	6,7%	56	194	250	6,6%	02. Saguenay - Lac-Saint-Jean
31	12,6%	74	175	249	7,0%	74	206	280	7,4%	03. Capitale-Nationale
8	3,2%	71	112	183	5,2%	71	120	191	5,0%	04. Mauricie
22	8,9%	68	61	129	3,6%	68	83	151	4,0%	05. Estrie
72	29,1%	299	813	1 112	31,4%	299	885	1 184	31,2%	06. Île-de-Montréal ³
7	2,8%	27	146	173	4,9%	27	153	180	4,7%	07. Outaouais
5	2,0%	21	72	93	2,6%	21	77	98	2,6%	08. Abitibi-Témiscamingue
0	0,0%	11	16	27	0,8%	11	16	27	0,7%	09. Côte-Nord
0	0,0%	2	8	10	0,3%	2	8	10	0,3%	10. Nord-du-Québec
0	0,0%	0	0	0	0,0%	0	0	0	0,0%	ARK ⁴
2	0,8%	31	41	72	2,0%	31	43	74	2,0%	11. Gaspésie - Îles-de-la-Madeleine
4	1,6%	33	95	128	3,6%	33	99	132	3,5%	12. Chaudière-Appalaches
7	2,8%	11	89	100	2,8%	11	96	107	2,8%	13. Laval
8	3,2%	60	47	107	3,0%	60	55	115	3,0%	14. Lanaudière
15	6,1%	81	101	182	5,1%	81	116	197	5,2%	15. Laurentides
35	14,2%	122	347	469	13,2%	122	382	504	13,3%	16. Montérégie
13	5,3%	73	31	104	2,9%	73	44	117	3,1%	17. Centre-du-Québec
0	0,0%	0	105	105	3,0%	0	105	105	2,8%	Central ⁵

Tableau 7

Évolution du taux d'assistance sociale au Québec, 2010-2011 et 2011-2012

	Nombre total d'adultes distincts ³	Taux d'assistance sociale (18-64 ans)	Nombre d'enfants	Taux d'assistance sociale (0-17 ans)	Nombre total de prestataires distincts ³	Taux d'assistance sociale (0-64 ans)
Taux d'assistance sociale pour l'ensemble du Québec^{1,2}						
moyenne 2009-2010	377 447	7,3%	114 647	7,5%	492 094	7,4%
avril 2010	381 867	7,4%	115 107	7,5%	496 974	7,4%
mai 2010	380 160	7,4%	114 953	7,5%	495 113	7,4%
juin 2010	377 421	7,3%	114 497	7,5%	491 918	7,4%
juillet 2010	375 610	7,3%	114 232	7,5%	489 842	7,3%
août 2010	375 807	7,3%	115 302	7,6%	491 109	7,3%
septembre 2010	374 145	7,2%	114 511	7,5%	488 656	7,3%
octobre 2010	371 860	7,2%	112 827	7,4%	484 687	7,2%
novembre 2010	372 334	7,2%	111 367	7,3%	483 701	7,2%
décembre 2010	373 293	7,2%	111 614	7,3%	484 907	7,2%
janvier 2011	375 987	7,2%	112 418	7,4%	488 405	7,3%
février 2011	376 704	7,2%	112 538	7,4%	489 242	7,3%
mars 2011	377 070	7,3%	112 417	7,4%	489 487	7,3%
moyenne 2010-2011	376 022	7,3%	113 482	7,4%	489 503	7,3%
avril 2011	376 176	7,2%	112 170	7,4%	488 346	7,3%
mai 2011	374 865	7,2%	111 914	7,3%	486 779	7,2%
juin 2011	373 646	7,2%	111 765	7,3%	485 411	7,2%
juillet 2011	372 677	7,2%	111 915	7,3%	484 592	7,2%
août 2011	371 747	7,2%	112 415	7,4%	484 162	7,2%
septembre 2011	366 851	7,1%	110 722	7,3%	477 573	7,1%
octobre 2011	363 938	7,0%	109 022	7,2%	472 960	7,0%
novembre 2011	363 568	7,0%	107 261	7,0%	470 829	7,0%
décembre 2011	363 940	7,0%	107 225	7,0%	471 165	7,0%
janvier 2012	366 883	7,1%	108 215	7,1%	475 098	7,1%
février 2012	367 471	7,1%	108 109	7,1%	475 580	7,1%
mars 2012	367 177	7,1%	107 512	7,1%	474 689	7,1%
moyenne 2011-2012	369 078	7,1%	109 854	7,2%	478 932	7,1%
moyenne mobile - 12 derniers mois	369 078	7,1%	109 854	7,2%	478 932	7,1%

Taux d'assistance sociale selon les régions, mars 2012

Taux d'assistance sociale par région - mars 2012						
01 Bas-Saint-Laurent	9 545	7,5%	1 693	4,9%	11 238	7,0%
02 Saguenay - Lac-St-Jean	12 445	7,1%	2 309	4,6%	14 754	6,6%
03 Capitale-Nationale	24 366	5,3%	4 750	4,1%	29 116	5,0%
04 Mauricie	17 219	10,4%	4 232	9,8%	21 451	10,3%
05 Estrie	16 335	8,2%	4 532	7,6%	20 867	8,1%
06 Île-de-Montréal	121 939	9,3%	46 450	13,3%	168 389	10,1%
07 Outaouais	15 529	6,3%	4 796	6,5%	20 325	6,3%
08 Abitibi-Témiscamingue	5 774	6,1%	1 268	4,2%	7 042	5,7%
09 Côte-Nord	3 025	4,8%	627	3,2%	3 652	4,5%
10 Nord-du-Québec	1 027	4,0%	550	3,9%	1 577	4,0%
11 Gaspésie - Îles-de-la-Madeleine	5 993	10,1%	1 247	8,3%	7 240	9,8%
12 Chaudière-Appalaches	12 014	4,6%	2 307	2,9%	14 321	4,2%
13 Laval	11 792	4,6%	4 105	4,9%	15 897	4,7%
14 Lanaudière	17 792	5,8%	5 087	5,3%	22 879	5,7%
15 Laurentides	20 771	5,8%	5 300	4,7%	26 071	5,5%
16 Montérégie	51 016	5,4%	15 101	5,1%	66 117	5,4%
17 Centre-du-Québec	11 810	8,0%	3 132	6,8%	14 942	7,7%

MESS, Direction de la statistique et de l'information de gestion - Statistique, mai 2012.

Notes relatives aux tableaux

Tableau 1

1. Les dossiers actifs représentent les ménages ayant eu droit à une aide financière de dernier recours pour le mois considéré, que ce soit au programme d'aide sociale ou au programme de solidarité sociale.
2. Désigne les personnes qui n'ont pas d'adresse fixe ou stable ou qui n'ont pas l'assurance d'un hébergement stable pour les 60 prochains jours.
3. Depuis le mois d'avril 2008, la région Île-de-Montréal regroupe les anciennes régions Ville-de-Montréal et Montréal-Banlieue.
4. ARK : Administration régionale Kativik (les prestataires sont aussi dénombrés dans la région Nord-du-Québec).
5. La région « Central » regroupe les dossiers administrés centralement. Depuis mars 2004, en raison de changements dans les modes de gestion des dossiers relatifs à la clientèle sous curatelle publique, ces derniers sont regroupés dans la région « Central » (avec les prestataires hébergés).
6. Dossiers pour lesquels un revenu d'une valeur supérieure à 2 \$ est déclaré pour le mois.
7. Depuis le mois d'avril 2007, les prestataires recevant des revenus de subventions salariales sont dénombrés avec ceux recevant des revenus de travail.
8. Dénombrer les dossiers distinctement (une seule fois), même si ces derniers déclarent plus d'un type de revenu pour le mois.
9. Désignent le nombre de demandes de prestations d'aide financière de dernier recours acceptées pour ce mois, qu'il y ait ou non versement pour le mois courant. Toutefois, un ménage nouvellement admis sera dénombré dans l'ensemble des ménages actifs seulement s'il a reçu une prestation.
10. Depuis le mois de juillet 2011, le Ministère ne verse plus l'ajustement pour la TVQ ce qui entraîne une baisse de la prestation moyenne. Celui-ci a été remplacé par le crédit d'impôt pour la solidarité qui est versé par Revenu Québec.

Tableau 2

1. Les adultes actifs représentent les conjoints qui composent les ménages ayant eu droit à une prestation des programmes d'aide financière de dernier recours pour le mois considéré.
2. La scolarité correspond au niveau d'enseignement le plus élevé atteint. Cette information ne nous renseigne pas sur le ou les diplômes obtenus.
3. Certains dossiers présentent une durée cumulative inférieure à la durée consécutive. Il s'agit d'enfants de familles prestataires ayant atteint l'âge de 18 ans et qui font une demande de prestation. La date d'admission de ces nouveaux prestataires est fixée à la même date que la date d'admission de leurs parents. Pour plus de précisions, consulter le lexique.
4. Depuis le mois d'avril 2008, la région Île-de-Montréal regroupe les anciennes régions Ville-de-Montréal et Montréal-Banlieue.
5. ARK : Administration régionale Kativik (les prestataires sont aussi dénombrés dans la région Nord-du-Québec).
6. La région « Central » regroupe les dossiers administrés centralement. Depuis mars 2004, en raison de changements dans les modes de gestion des dossiers relatifs à la clientèle sous curatelle publique, ces derniers sont regroupés dans la région « Central » (avec les prestataires hébergés).

Tableau 3

1. Les adultes actifs représentent les conjoints qui composent les ménages ayant eu droit à une prestation du Programme d'aide sociale pour le mois considéré.
2. La scolarité correspond au niveau d'enseignement le plus élevé atteint. Cette information ne nous renseigne pas sur le ou les diplômes obtenus.
3. Certains dossiers présentent une durée cumulative inférieure à la durée consécutive. Il s'agit d'enfants de familles prestataires ayant atteint l'âge de 18 ans et qui font une demande de prestation. La date d'admission de ces nouveaux prestataires est fixée à la même date que la date d'admission de leurs parents. Pour plus de précisions, consulter le lexique.
4. Depuis le mois d'avril 2008, la région Île-de-Montréal regroupe les anciennes régions Ville-de-Montréal et Montréal-Banlieue.
5. ARK : Administration régionale Kativik (les prestataires sont aussi dénombrés dans la région Nord-du-Québec).
6. La région « Central » regroupe les dossiers administrés centralement. Depuis mars 2004, en raison de changements dans les modes de gestion des dossiers relatifs à la clientèle sous curatelle publique, ces derniers sont regroupés dans la région « Central » (avec les prestataires hébergés).
7. Depuis le 1^{er} janvier 2006, l'ajout de la contrainte temporaire pour enfant handicapé entraîne une diminution du nombre d'adultes sans contraintes, d'adultes présentant une contrainte pour enfant à charge ou de ceux ayant une contrainte temporaire de la catégorie « autres ».

Tableau 4

1. Les adultes actifs représentent les conjoints qui composent les ménages ayant eu droit à une prestation du Programme de solidarité sociale pour le mois considéré.
2. La scolarité correspond au niveau d'enseignement le plus élevé atteint. Cette information ne nous renseigne pas sur le ou les diplômes obtenus.
3. Certains dossiers présentent une durée cumulative inférieure à la durée consécutive. Il s'agit d'enfants de familles prestataires ayant atteint l'âge de 18 ans et qui font une demande de prestation. La date d'admission de ces nouveaux prestataires est fixée à la même date que la date d'admission de leurs parents. Pour plus de précisions, consulter le lexique.
4. Depuis le mois d'avril 2008, la région Île-de-Montréal regroupe les anciennes régions Ville-de-Montréal et Montréal-Banlieue.
5. ARK : Administration régionale Kativik (les prestataires sont aussi dénombrés dans la région Nord-du-Québec).
6. La région « Central » regroupe les dossiers administrés centralement. Depuis mars 2004, en raison de changements dans les modes de gestion des dossiers relatifs à la clientèle sous curatelle publique, ces derniers sont regroupés dans la région « Central » (avec les prestataires hébergés).

Tableau 5

1. Sont dénombrés ici les adultes qui ont une participation en cours au Programme alternative jeunesse, que celle-ci ait débuté au cours du mois considéré ou avant, pourvu qu'il y ait au moins une journée d'activité dans le mois.
2. Sont dénombrés ici les adultes pour lesquels une allocation jeunesse a été versée au cours du mois considéré. Ce ne sont pas tous les participants à Alternative jeunesse qui reçoivent une telle allocation : certains reçoivent plutôt une allocation d'aide à

l'emploi parce qu'ils participent à certaines mesures d'Emploi-Québec (mesure de formation, projets de préparation à l'emploi) dans le cadre de leur participation à Alternative jeunesse, tout en étant admissibles au compte de l'assurance-emploi.

3. Bien que l'allocation jeunesse soit versée aux deux semaines, l'allocation moyenne est calculée sur une base mensuelle à partir des montants versés au cours du mois. Par conséquent, l'allocation moyenne sera plus élevée s'il y a trois versements à l'intérieur d'un même mois.
4. Les caractéristiques retenues sont celles au début de la participation à Alternative jeunesse puisque par la suite, elles ne sont pas disponibles pour la majorité des individus.
5. La scolarité correspond au niveau d'enseignement le plus élevé atteint. Cette information ne nous renseigne pas sur le ou les diplômes obtenus.
6. Depuis le mois d'avril 2008, la région Île-de-Montréal regroupe les anciennes régions Ville-de-Montréal et Montréal-Banlieue.
7. ARK : Administration régionale Kativik (les prestataires sont aussi dénombrés dans la région Nord-du-Québec).

Tableau 6

1. Les adultes qui participent à un Programme d'aide et d'accompagnement social (PAAS) pour un mois donné reçoivent une allocation de soutien pour le mois suivant. Le chiffre présenté ici correspond au nombre de participants au PAAS qui reçoivent une allocation de soutien pour le mois traité.
2. La scolarité correspond au niveau d'enseignement le plus élevé atteint. Cette information ne nous renseigne pas sur le ou les diplômes obtenus.
3. Depuis le mois d'avril 2008, la région Île-de-Montréal regroupe les anciennes régions Ville-de-Montréal et Montréal-Banlieue.
4. ARK: Administration régionale Kativik (les adultes prestataires sont aussi dénombrés dans la région du Nord-du-Québec).
5. La région "Central" regroupe les dossiers administrés centralement. Depuis le mois de mars 2004, les dossiers relatifs à la clientèle sous curatelle publique sont regroupés dans la région "Central" (avec les prestataires hébergés).

Tableau 7

1. Le calcul du taux d'assistance sociale a été revu pour y inclure, avec les prestataires des programmes d'aide financière de dernier recours, les participants au Programme alternative jeunesse qui ont une allocation jeunesse. Cette correction du taux d'assistance sociale, rétroactive à avril 2007, fait référence aux 3 programmes d'assistance sociale.
2. La clientèle du MESS localisée au Central n'est pas considérée dans les données régionales car il s'agit plus d'une affectation administrative que régionale. Toutefois, cette clientèle du Central est dénombrée dans les données pour l'ensemble du Québec.
3. Aux fins de calcul du taux d'assistance sociale, les individus qui, pour une même période, étaient prestataires aux programmes d'aide financière de dernier recours et participaient au Programme alternative jeunesse sont dénombrés juste une fois.

Définitions des termes utilisés dans le rapport

Adulte

Personne qui ne dépend pas d'un parent pour sa subsistance ou personne mineure qui a la charge d'un enfant, qui est mariée ou a déjà été mariée ou qui a obtenu une pleine émancipation par le tribunal.

Adultes ayant cumulé deux ans et plus sans interruption

Adultes prestataires qui présentent un nombre de mois de présence à l'aide de dernier recours supérieur ou égal à 24 mois depuis leur dernière date d'admission à l'aide de dernier recours.

Aide financière de dernier recours

Aide financière octroyée dans le cadre des programmes d'aide financière de dernier recours aux personnes qui n'ont pas de ressources suffisantes pour subvenir à leurs besoins et à ceux de leur famille. Elle comble la différence entre les besoins essentiels des ménages et les ressources dont ils disposent. Elle regroupe le Programme d'aide sociale et le Programme de solidarité sociale.

Allocation de soutien

Aide financière versée par le Ministère aux personnes qui participent au Programme d'aide et d'accompagnement social.

Aide financière accordée

On utilise le terme « prestation » pour désigner l'aide financière accordée en vertu de chacun des programmes (ex. : prestations d'aide sociale).

Allocation d'aide à l'emploi

Aide financière versée par Emploi-Québec aux personnes qui participent à certaines mesures actives ou d'insertion sociale.

Allocation de solidarité sociale

Montant versé à l'adulte seul ou au couple prestataire du Programme de solidarité sociale.

Allocation jeunesse

Aide financière versée aux individus qui participent au Programme alternative jeunesse.

Allocation mixte

Montant ajouté à la prestation de base du Programme d'aide sociale lorsque les deux membres adultes qui composent la famille présentent des contraintes temporaires à l'emploi.

Allocation pour contraintes temporaires à l'emploi

Montant ajouté à la prestation de base du Programme d'aide sociale lorsque l'adulte seul ou un membre adulte de la famille présente des contraintes temporaires à l'emploi, le second adulte ne présentant aucune contrainte à l'emploi.

Allocation reconnue

Aide financière versée par un tiers (personne, association, société ou organisme) à un prestataire du Programme d'aide sociale ou du Programme de solidarité sociale et reconnue à titre d'allocation d'aide à l'emploi ou d'allocation de soutien.

Clientèle

On utilise le terme « prestataire » pour désigner la clientèle de chacun des programmes (ex. : prestataire d'aide sociale).

Clientèle supplémentée

Tout adulte bénéficiant d'une prestation des programmes d'aide financière de dernier recours et qui déclare un ou plusieurs revenus d'autres sources. On retrouve, par exemple, des allocations d'aide à l'emploi, des allocations reconnues, des revenus de travail à titre de salarié ou de travailleur autonome, des prestations d'assurance-emploi, une contribution parentale.

Conjoint d'étudiant

Adulte dont le conjoint étudie à temps plein au postsecondaire et bénéficie du Programme d'aide financière du ministère de l'Éducation. Cette catégorie ne dénombre que des adultes seuls, puisque les besoins des enfants de l'un ou l'autre des conjoints sont assumés par le conjoint aux études.

Conjoint sans contraintes sévères

Adulte prestataire du Programme de solidarité sociale qui ne présente pas de contraintes sévères à l'emploi ou pour lequel le dossier ne fait pas mention de ce type de contraintes. Celui-ci est tout de même prestataire du dit programme car son conjoint présente, pour sa part, des contraintes sévères à l'emploi.

Contribution parentale

Aide réputée fournie par les parents de l'adulte qui est reconnu dépendant de ceux-ci. La contribution parentale est établie en fonction de la situation financière et familiale et du nombre d'enfants à la charge des parents. Elle s'applique, s'il y a lieu, pendant une période maximale de trois ans.

Données officielles

Les données « officielles » sont produites à partir d'informations, colligées dans les systèmes, ayant fait l'objet de mises à jour pendant deux mois.

Durée de présence consécutive (sans interruption)

Nombre de mois écoulés depuis la dernière date d'admission à l'aide de dernier recours. Dans le cas d'un enfant de famille prestataire qui atteint l'âge de 18 ans et qui effectue une demande de prestations, la date d'admission de ce nouveau prestataire est fixée à la même date que celle de ses parents.

Durée de présence cumulative

Nombre total de mois, depuis janvier 1975, où un adulte a été présent à l'aide de dernier recours avec une aide financière, qu'il y ait eu ou non sortie de l'aide au cours de la période. Dans le cas d'un enfant de famille prestataire qui atteint l'âge de 18 ans et qui effectue une demande de prestations, la période retenue pour le calcul de la durée de présence cumulative débute au premier mois de versement de la prestation d'aide sociale ou de solidarité sociale au nouvel adulte prestataire. Par conséquent, certains jeunes peuvent présenter une durée consécutive supérieure à leur durée cumulative.

Enfant à charge

Personne qui ne doit pas être le parent d'un enfant à sa charge et qui doit dépendre, pour sa subsistance, soit d'un parent, soit d'un adulte qui en a la garde en vertu du jugement d'un tribunal. C'est une personne mineure, non mariée ou qui ne l'a jamais été, ou encore c'est une personne majeure qui fréquente un établissement scolaire et qui n'a pas de conjoint ou n'a jamais été mariée. Sont dénombrés ici les enfants présents dans les ménages prestataires des programmes d'aide financière de dernier recours.

Estimations

Données arrondies à partir des données préliminaires pour refléter la situation du dénombrement « officiel » des prestataires des programmes d'aide financière de dernier recours.

Ménage

Appellation générale désignant un adulte seul ou une famille avec ou sans enfants. Seuls les ménages ayant reçu, au cours du mois, une aide financière de dernier recours sont dénombrés.

Nés hors du Canada

Toute personne qui n'est pas née au Canada. Il s'agit de personnes ayant acquis la citoyenneté canadienne, de personnes en attente ou ayant obtenu le droit de résidence au Canada ou encore de revendicateurs du statut de réfugié.

Nouvelles admissions

Demandes d'aide, déposées au cours du mois, pour lesquelles les ménages ont été identifiés comme admissibles à l'attribution initiale. Les ménages peuvent recevoir ou non une aide financière pour le mois de la demande. Ils peuvent être admis pour la première fois ou encore effectuer un retour aux programmes d'aide financière de dernier recours.

Participant

Individu qui participe soit au Programme alternative jeunesse, soit à une mesure ou un service d'Emploi-Québec.

Prestataire

Personne dont la subsistance est assurée par l'aide financière de dernier recours. Par exemple, un couple avec trois enfants à charge représente cinq prestataires.

Prestation de base

Montant de base applicable à l'adulte seul ou au couple prestataire du Programme d'aide sociale.

Prestation de base Hébergés

Montant de base applicable à l'adulte hébergé admis dans un centre d'hébergement, d'accueil, hospitalier ou de réadaptation, de même qu'à un ex-détenu logé dans un établissement reconnu en vue de sa réinsertion sociale, que celui-ci soit prestataire du Programme d'aide sociale ou du Programme de solidarité sociale.

Prestation versée

Aide financière des programmes d'aide financière de dernier recours qui comprend la prestation de base, les allocations supplémentaires accordées selon le type de contraintes à l'emploi, les ajustements pour enfants à charge et pour la TVQ ainsi que les prestations spéciales. La prestation versée prend en compte également les éléments de réduction de l'aide versée, tels que les revenus et la valeur excédentaire des biens et avoirs liquides. Cette donnée apparaît à titre indicatif seulement et ne représente pas la dépense officielle du Ministère dans le cadre des programmes de base de sécurité du revenu. La Direction générale adjointe des ressources budgétaires, financières et matérielles (DGARBFM) du Ministère assume le mandat de produire officiellement cette donnée.

Programme alternative jeunesse

Programme visant, sur une base volontaire, à soutenir les jeunes adultes âgés de moins de 25 ans qui requièrent une aide financière pour assurer leur subsistance afin de les encourager à réaliser des activités leur permettant d'acquérir ou de recouvrer leur autonomie personnelle, sociale et professionnelle.

Programme d'aide et d'accompagnement social

Programme visant à permettre aux prestataires des programmes d'aide de dernier recours de recevoir, dans le cadre de projets particuliers, un soutien et un accompagnement personnalisés pour les aider à entreprendre une démarche favorisant leur participation active à la société et les préparer adéquatement à participer à une mesure ou à un programme d'aide à l'emploi afin d'accéder au marché du travail.

Programmes d'aide financière de dernier recours

Appellation générique qui permet de parler à la fois du Programme d'aide sociale et du Programme de solidarité sociale.

Programme d'aide sociale

Programme visant à accorder une aide financière de dernier recours aux personnes qui ne présentent pas de contraintes sévères à l'emploi. Il vise aussi à les encourager à exercer des activités favorisant leur intégration en emploi ou leur participation sociale et communautaire.

Programmes d'assistance sociale

Appellation générique qui permet de parler à la fois du Programme d'aide sociale, du Programme de solidarité sociale et du Programme alternative jeunesse, lequel est implanté depuis du 1^{er} avril 2007.

Programme de solidarité sociale

Programme visant à accorder une aide financière de dernier recours aux personnes qui présentent des contraintes sévères à l'emploi ainsi qu'à leurs conjoints. Ce programme vise également à favoriser l'inclusion et la participation sociale de ces personnes de même que leur contribution active à la société, avec le soutien et l'accompagnement qu'elles requièrent.

Revendicateurs du statut de réfugié

Désignent les ressortissants étrangers qui arrivent au Canada sans être passés par le processus régulier d'immigration, en revendiquant d'être reconnus comme réfugiés au sens de la Convention des Nations unies relative au statut des réfugiés, et qui veulent obtenir ainsi le droit d'établissement au Canada. Ce groupe comprend aussi les demandeurs d'asile qui ont été déboutés.

Scolarité

Correspond au niveau d'enseignement le plus élevé atteint. Cette information ne nous renseigne pas sur le ou les diplômes obtenus, ni sur le nombre d'années de scolarité complétées à l'intérieur de ce niveau.

Taux d'assistance sociale

Proportion de la population qui bénéficie d'un des programmes d'assistance sociale, à savoir le Programme d'aide sociale, le Programme de solidarité sociale et le Programme alternative jeunesse. Pour le Programme alternative jeunesse, on considère seulement les participants avec une allocation jeunesse. Pour éviter tout doublement dans le dénombrement de la clientèle des programmes d'assistance sociale, les participants au Programme alternative jeunesse qui, pour une même période, étaient aussi prestataires des programmes d'aide financière de dernier recours sont comptabilisés juste une fois.

Types de contraintes à l'emploi

Les adultes prestataires des programmes d'aide financière de dernier recours sont répartis selon le programme et selon trois catégories liées à la contrainte à l'emploi : sans contraintes, contraintes temporaires et contraintes sévères.

Au Programme d'aide sociale :

- Les adultes sans contraintes sont ceux qui ne présentent aucune contrainte temporaire à l'emploi.
- Les personnes avec contraintes temporaires à l'emploi se retrouvent dans l'une des situations suivantes :
 - leur état de santé physique ou mentale les empêche, pour une période d'au moins un mois et de moins de 12 mois, de réaliser une activité d'intégration à l'emploi;
 - elles sont enceintes d'au moins 20 semaines;
 - elles ont à leur charge un enfant âgé de moins de cinq ans au dernier 30 septembre;
 - elles ont à leur charge un enfant affecté par un handicap physique ou mental et admissible au supplément pour enfant handicapé de la Régie des rentes du Québec;
 - elles ont atteint l'âge de 55 ans ou plus le mois précédent (sauf si elles font la demande de ne pas être classées « contrainte temporaire »);
 - elles se sont réfugiées dans une maison d'hébergement pour victimes de violence;
 - elles procurent des soins constants à une personne dont l'autonomie est réduite à cause de son état physique ou mental;
 - elles sont placées en résidence d'accueil;
 - elles sont responsables d'une résidence d'accueil reconnue en vertu de la Loi sur les services de santé et les services sociaux;
 - elles sont responsables d'un foyer d'accueil lié par un contrat de services avec le ministère de la Sécurité publique.

Au Programme de solidarité sociale :

- Les personnes avec contraintes sévères à l'emploi ont démontré, par un rapport médical, que leur état physique ou mental est affecté de façon significative, pour une durée permanente ou indéfinie.
- Les adultes sans contraintes sévères peuvent présenter une contrainte temporaire ou encore ne présenter aucune contrainte à l'emploi mais l'information précise sur leur type de contraintes à l'emploi n'est pas disponible dans les systèmes informatiques.

Aux programmes d'aide et d'accompagnement sociale on retrouve :

- Le programme *Devenir* qui vise à préparer adéquatement des personnes prestataires des programmes d'aide financière de dernier recours à une participation aux mesures des services publics d'emploi et éventuellement à un retour sur le marché du travail. Sauf exception, la durée maximale de participation est de 12 mois.
- Le programme *Interagir* qui vise une meilleure intégration sociale de personnes pour qui l'accès au marché du travail ne peut être envisagé qu'à plus long terme. La clientèle visée est prioritairement celle des prestataires des programmes d'aide financière de dernier recours. La durée de participation est indéterminée et varie selon les besoins des participants.
- Le programme *Réussir* qui vise à faciliter l'accès aux études secondaires professionnelles ou postsecondaires pour des personnes reconnues comme ayant des contraintes sévères à l'emploi. Elles conservent ainsi leur droit à recevoir une aide financière du Programme de solidarité sociale en supplément du revenu qu'elles obtiendront du régime des prêts et bourses. La durée de participation varie selon la durée des études entreprises.
- Le Programme *Action* qui propose une intervention axée sur la progression socioprofessionnelle des prestataires de l'aide financière de dernier recours éloignées du marché du travail afin qu'ils puissent éventuellement être en mesure d'entreprendre une participation à une mesure d'aide à l'emploi et, ultimement, intégrer le marché du travail et quitter l'aide financière de dernier recours. La participation est d'une durée maximale de cinq ans consécutifs, débutant à partir du 1^{er} jour de participation, et ce, peu importe qu'il y ait interruption avant la fin des cinq ans.

Types de diagnostics médicaux

Les adultes prestataires du Programme de solidarité sociale qui présentent des contraintes sévères à l'emploi sont regroupés selon plusieurs catégories de diagnostics médicaux :

- Contraintes d'ordre visuel;
- Contraintes d'ordre auditif ou au niveau de la parole;
- Contraintes au niveau intellectuel ou de l'apprentissage;
- Contraintes de l'ordre de la santé mentale;
- Contraintes d'ordre physique;
- Autres contraintes (exemple : présence d'une rente d'invalidité, adulte admis en hébergement).