

**Rapport statistique sur la clientèle
des programmes d'assistance sociale**

MARS 2013

Adresse internet

www.mess.gouv.qc.ca/statistiques

Direction de la statistique et de l'information de gestion - Statistique

Direction générale adjointe de la recherche, de l'évaluation et du suivi de la performance

Ministère de l'Emploi et de la Solidarité sociale

425, St-Amable, 4e étage

Québec (Québec)

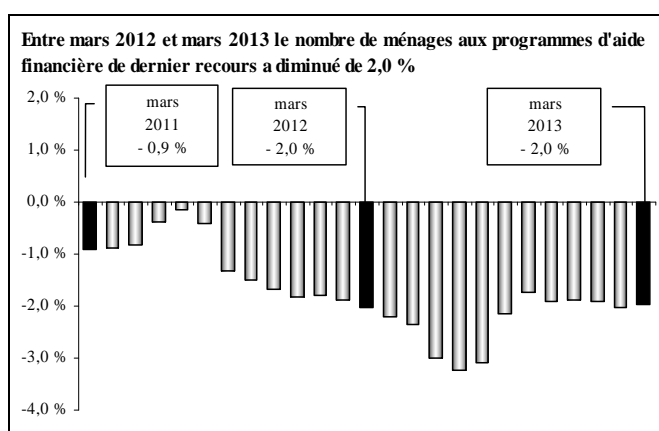
G1R 4Z1

PORTRAIT DES MÉNAGES PRESTATAIRES DES PROGRAMMES D'AIDE FINANCIÈRE DE DERNIER RECOURS

Données officielles de mars 2013 et estimations jusqu'en mai 2013

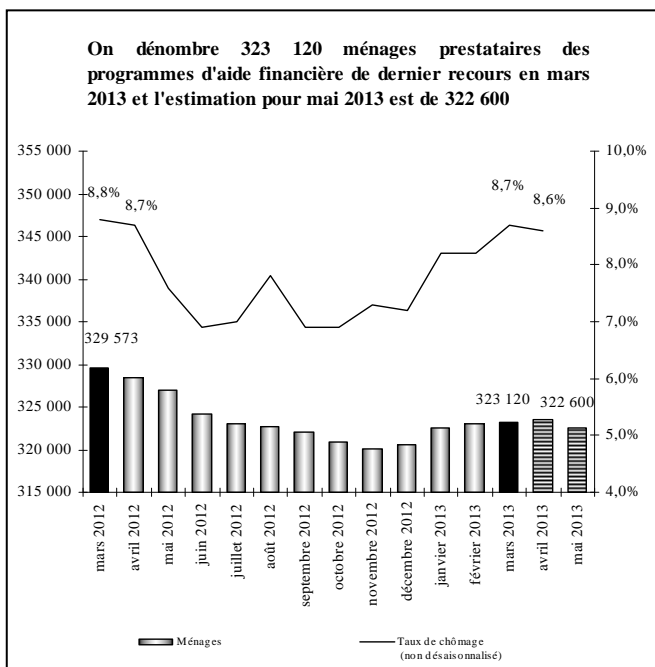
Comparaison entre mars 2013 et mars 2012 :

- ▶ En mars 2013, on compte 323 120 ménages présents aux programmes d'aide financière de dernier recours, ce qui représente une diminution de 6 453 ménages (↓ 2,0 %) par rapport à mars 2012. À titre de comparaison, on observait également une baisse du nombre de ménages à la même période l'année dernière (↓ 2,0 %) en mars 2012 par rapport à mars 2011.
- ▶ En mars 2013, il y a 354 167 adultes (↓ 8 060 ou ↓ 2,2 %) et 103 629 enfants (↓ 3 883 ou ↓ 3,6 %).
- ▶ En mars 2013, on dénombre 457 796 prestataires, soit 11 943 de moins qu'à pareille date l'an dernier (↓ 2,5 %). Cette diminution du nombre de prestataires est moins importante que celle observée à la même période l'année dernière (↓ 2,9 % entre mars 2012 et mars 2011).
- ▶ En mars 2013, l'aide moyenne versée est de 746,39 \$ par ménage, l'aide totale versée se chiffrant à 241,2 millions de dollars (↑ 1,6 millions ou ↑ 0,7 %).



Estimations pour mai 2013 :

- ▶ Entre avril et mai 2013, l'estimation présente une diminution de 900 ménages prestataires des programmes d'aide financière de dernier recours (↓ 900 ménages au Programme d'aide sociale et aucune variation au Programme de solidarité sociale). L'estimation du mois de mai 2013 se base sur l'évolution du nombre de chèques ou dépôts directs émis le 1^{er} mai 2013 par rapport au 1^{er} avril 2013 (↓ 30 chèques) ainsi que sur la tendance observée pour la même période dans les années antérieures.
- ▶ Cette évolution à la baisse du nombre mensuel de ménages se traduit par une diminution de 1 000 adultes et de 200 enfants, correspondant à une baisse estimée de 1 200 prestataires entre avril et mai 2013.

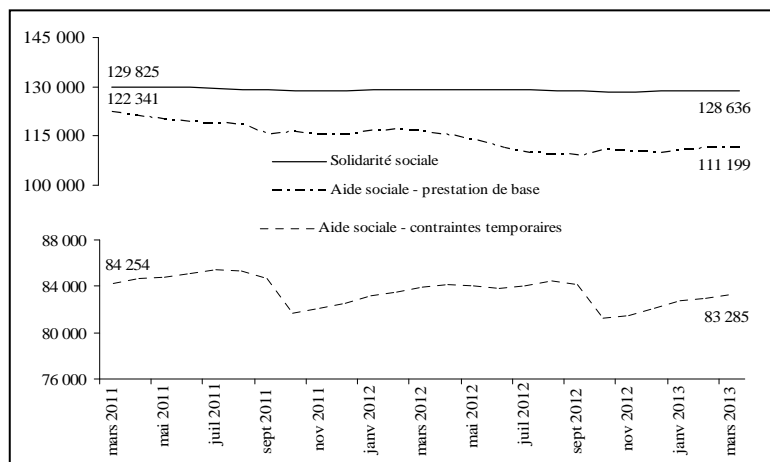


Observation du taux de chômage :

- ▶ Entre avril 2012 et avril 2013, le taux de chômage (données non désaisonnalisées) a diminué en passant de 8,7 % à 8,6 %. Par ailleurs, on constate une augmentation de 39 800 emplois par rapport à avril 2012.

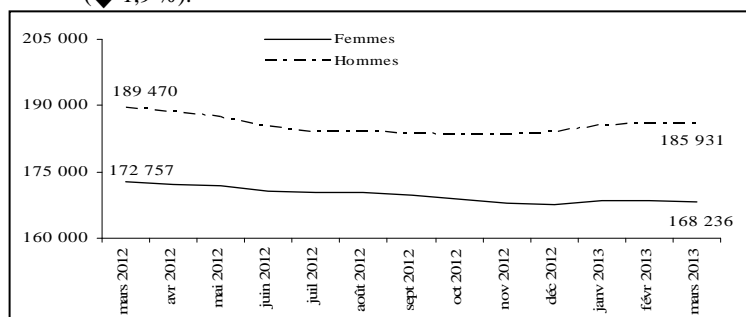
Répartition des ménages prestataires selon le programme :

- ▶ En mars 2013, on compte 194 484 ménages prestataires du Programme d'aide sociale, soit 60,2 % de l'ensemble des 323 120 ménages prestataires des programmes d'aide financière de dernier recours.
 - Cela représente une baisse de 2,9 % par rapport à l'année précédente.
 - Ces ménages représentent 217 047 adultes et 94 831 enfants pour un total de 311 878 prestataires. Ces derniers sont en baisse de 3,3 % par rapport à l'an dernier (↓ 10 564 prestataires) alors qu'on y observait plutôt une baisse de 3,6 % en mars 2012 (par rapport à mars 2011).
 - 57,2 % des ménages prestataires du Programme d'aide sociale reçoivent seulement une prestation de base alors que 42,8 % reçoivent en plus une allocation pour contraintes temporaires.
 - En mars 2013, l'aide moyenne versée aux ménages prestataires du Programme d'aide sociale est de 673,46 \$, l'aide totale versée se chiffrant à 131,0 millions de dollars.
- ▶ En mars 2013, on dénombre 128 636 ménages prestataires du Programme de solidarité sociale, soit 39,8 % de l'ensemble des ménages prestataires des programmes d'aide financière de dernier recours.
 - Cela représente une baisse de 0,5 % par rapport à l'année précédente alors qu'en mars 2012 on y observait aussi une baisse de 0,5 % par rapport à mars 2011.
 - En mars 2013, il y a 137 120 adultes et 8 798 enfants au Programme de solidarité sociale, pour un total de 145 918 prestataires. Ces derniers sont en baisse de 0,9 % par rapport à l'an dernier comparativement à - 1,2 % en mars 2012 (par rapport à mars 2011).
 - En mars 2013, l'aide moyenne versée aux ménages prestataires du Programme de solidarité sociale est de 856,65 \$, l'aide totale versée se chiffrant à 110,2 millions de dollars.



Situation des femmes aux programmes d'aide financière de dernier recours en mars 2013 :

- ▶ Les femmes représentent 47,5 % de l'ensemble des 354 167 adultes prestataires des programmes d'aide financière de dernier recours en mars 2013.
 - Chez les jeunes âgés de moins de 25 ans, les femmes représentent 49,2 % de l'ensemble des jeunes adultes prestataires.
- ▶ Depuis quelques années, le nombre de femmes est toujours moins élevé que le nombre d'hommes (168 236 femmes contre 185 931 hommes en mars 2013). Entre mars 2012 et mars 2013, on constate que la diminution du nombre de femmes prestataires (↓ 2,6 %) est plus importante que celle du nombre d'hommes (↓ 1,9 %).



PORTRAIT DES ADULTES PRESTATAIRES DU PROGRAMME D'AIDE SOCIALE

Données officielles de mars 2013

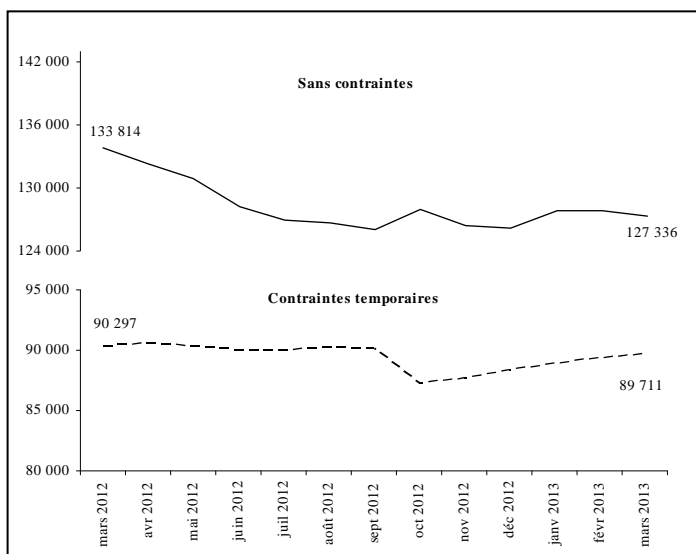
En mars 2013, on dénombre 217 047 adultes prestataires au Programme d'aide sociale.

Situation des adultes prestataires en fonction du type de contraintes à l'emploi en mars 2013 :

- ▶ Comparativement à l'année précédente, le nombre d'adultes *sans contraintes* a diminué de 6 478 (passant de 133 814 à 127 336 ou ↓ 4,8 %). Ceux-ci représentent 58,7 % de l'ensemble des adultes prestataires du Programme d'aide sociale.
- ▶ Les adultes avec *contraintes temporaires* – principalement pour raisons de santé, d'âge, de grossesse et de charge d'enfants âgés de moins de cinq ans ou handicapés – ont enregistré une baisse de 0,6 % (passant de 90 297 à 89 711). Ils représentent 41,3 % de l'ensemble des adultes prestataires du Programme d'aide sociale.
- La durée moyenne de présence cumulative des adultes avec contraintes temporaires s'établit à près de 12 ans (143,0 mois) alors que celle des adultes sans contraintes à l'emploi est d'un peu plus de 9 ans (112,2 mois). L'écart observable est principalement lié au fait que les adultes avec contraintes pour raison d'âge (55 ans et plus) cumulent en moyenne plus de 16 ans et demi à l'aide financière de dernier recours (198,9 mois).
- Les femmes sont plus nombreuses chez les adultes avec contraintes temporaires (60,6 % comparativement à 38,5 % chez ceux qui ne présentent aucune contrainte à l'emploi), principalement en raison de la présence d'enfants à charge âgés de moins de cinq ans.
- La diminution importante du nombre d'adultes avec contraintes temporaires, survenue entre les mois de septembre et d'octobre 2012, s'explique principalement par la perte de l'allocation pour contraintes temporaires chez les familles dont l'enfant a atteint l'âge de cinq ans avant le 1^{er} octobre.

Adultes prestataires du Programme d'aide sociale

	mars 2013	Taux de variation annuelle
Sans contraintes	127 336	- 4,8%
Contraintes temporaires	89 711	- 0,6 %
TOTAL	217 047	- 3,2 %



Situation des jeunes âgés de moins de 25 ans en mars 2013 :

- ▶ On dénombre 22 611 jeunes âgés de moins de 25 ans au Programme d'aide sociale, soit 10,4 % de l'ensemble des adultes prestataires du programme.
- ▶ Entre les mois de mars 2012 et mars 2013, le nombre de jeunes adultes âgés de moins de 25 ans a diminué de 1 690 (↓ 7,0 %).
- ▶ 34,3 % des jeunes âgés de moins de 25 ans présentent des contraintes temporaires à l'emploi. Parmi ceux-là, 82,3 % ont des enfants à charge âgés de moins de cinq ans ou sont des femmes enceintes, et 17,0 % invoquent des problèmes temporaires liés à la santé.

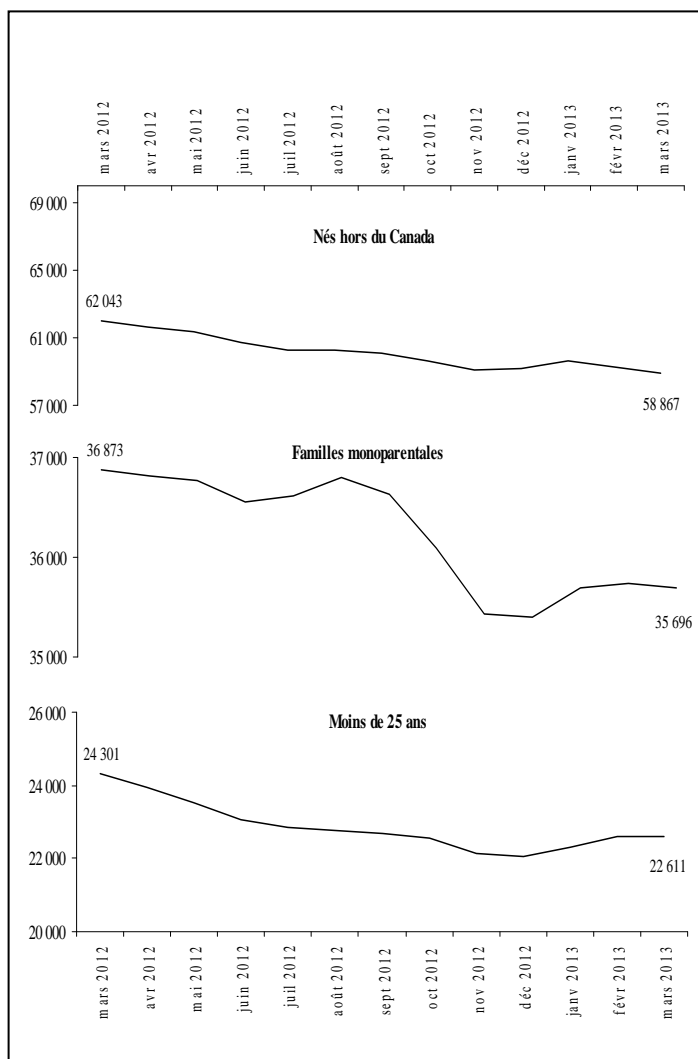
Situation des chefs de familles monoparentales en mars 2013 :

- ▶ On compte 35 696 familles monoparentales au Programme d'aide sociale. Les chefs de ces familles représentent, en mars 2013, 16,4 % de l'ensemble des adultes prestataires du programme.
- ▶ En un an, soit entre les mois de mars 2012 et de mars 2013, le nombre de familles monoparentales a diminué de 1 177 (↓ 3,2 %).
- ▶ La place qu'elles occupent parmi l'ensemble des ménages au Programme d'aide sociale est demeurée stable à 18,4 % entre mars 2012 et mars 2013.
- ▶ 55,0 % des chefs de familles monoparentales au Programme d'aide sociale présentent des contraintes temporaires à l'emploi. La principale raison invoquée (76,0 %) est la présence d'enfants à charge de moins de cinq ans (incluant les cas de grossesse).

Situation des adultes nés hors du Canada en mars 2013 :

- ▶ On compte 58 867 adultes nés hors du Canada et prestataires du Programme d'aide sociale, soit 3 176 adultes de moins que l'an dernier (↓ 5,1 %).
- ▶ Leur proportion parmi l'ensemble des adultes prestataires du programme a diminué entre les mois de mars 2012 et de mars 2013 passant de 27,7 % à 27,1 %.
- ▶ 74,6 % des adultes prestataires du Programme d'aide sociale nés hors du Canada sont au pays depuis trois ans et plus, alors que les nouveaux arrivants (moins de trois ans) et les revendicateurs du statut de réfugié représentent 25,4 % de l'ensemble des adultes prestataires du programme qui sont nés hors du Canada.

	Mars 2012	Mars 2013	Taux de variation annuelle
Jeunes de moins de 25 ans	24 301	22 611	- 7,0 %
Familles monoparentales	36 873	35 696	- 3,2 %
Adultes nés hors du Canada	62 043	58 867	- 5,1 %
TOTAL des adultes	224 111	217 047	- 3,2 %



PORTRAIT DES ADULTES PRESTATAIRES DU PROGRAMME DE SOLIDARITÉ SOCIALE

Données officielles de mars 2013

En mars 2013, on dénombre 137 120 adultes prestataires au Programme de solidarité sociale.

Situation des adultes prestataires en fonction du type de contraintes à l'emploi en mars 2013 :

- ▶ Les adultes prestataires du Programme de solidarité sociale présentent des contraintes sévères dans la presque totalité des cas (129 901 ou 94,7 %). Pour ce qui est des 5,3 % restant, ils ne présentent pas de contraintes sévères à l'emploi mais sont admis au programme en raison de la présence d'un conjoint avec contraintes sévères.
- La durée moyenne de présence cumulative des adultes prestataires du Programme de solidarité sociale s'établit à plus de 19 ans et demi (234,6 mois).

Répartition selon le type de diagnostic médical en mars 2013 :

- ▶ Les principaux types de diagnostics médicaux chez les 129 901 adultes prestataires présentant des contraintes sévères à l'emploi sont par ordre d'importance:
 - 34,6 % pour les problèmes d'ordre physique, auditif, visuel ou de la parole;
 - 42,5 % pour les problèmes liés à la santé mentale;
 - 19,5 % pour les problèmes d'ordre intellectuel ou de l'apprentissage;
 - 3,4 % pour les autres diagnostics.

Autres caractéristiques des adultes prestataires en mars 2013 :

- ▶ Les caractéristiques des adultes prestataires du Programme de solidarité sociale ne varient pas beaucoup au fil des mois. Ainsi, en mars 2013 :
 - 84,7 % sont des personnes seules;
 - 47,3 % sont des femmes;
 - 67,4 % sont âgés de 45 ans et plus, et 6,6 % ont moins de 25 ans;
 - 76,7 % cumulent 10 ans et plus de présence à l'aide financière de dernier recours;
 - 91,8 % sont nés au Canada;
 - 90,9 % sont présents à l'aide financière de dernier recours depuis au moins deux ans sans interruption.

PORTRAIT DES PARTICIPANTS AU PROGRAMME ALTERNATIVE JEUNESSE

Données officielles de mars 2013

En mars 2013, on dénombre 8 004 jeunes participants au Programme alternative jeunesse. Parmi eux, 6 805 (85,0 %) reçoivent une allocation jeunesse d'un montant mensuel moyen de 665,23 \$.

Caractéristiques des participants en mars 2013 :

- ▶ Les caractéristiques, en début de participation, des participants à Alternative jeunesse sont les suivantes :
 - ce sont pour la plupart des personnes seules (6 396 ou 79,9 %);
 - ce sont le plus souvent des femmes (4 040 ou 50,5 %);
 - en moyenne, ils sont âgés de 20,5 ans au moment de débiter leur participation à Alternative jeunesse;
 - la majorité est sans contraintes à l'emploi (6 558 ou 81,9 %);
 - la plupart sont nés au Canada (7 190 ou 89,8 %).

PORTRAIT DES PRESTATAIRES DES PROGRAMMES D'AIDE FINANCIÈRE DE DERNIER RECOURS PARTICIPANT AUX PROGRAMMES D'AIDE ET D'ACCOMPAGNEMENT SOCIAL

Données officielles de mars 2013

En mars 2013, on dénombre 4 130 prestataires participant aux programmes d'aide et d'accompagnement social. Parmi ces prestataires, 3 862 (93,5 %) sont au Programme Action et 268 (6,5 %) sont au Programme Réussir.

Caractéristiques des participants en mars 2013 :

- 71,0 % de ces participants sont au Programme de solidarité sociale ;
- ils présentent majoritairement des contraintes sévères à l'emploi (2 897 ou 70,1 %) ;
- ce sont pour la plupart des personnes seules (3 604 ou 87,3 %) ;
- les femmes (2 018 ou 48,9 %) sont légèrement moins nombreuses que les hommes (2 112 ou 51,1 %) ;
- ils sont âgés en moyenne de 42,0 ans;
- en moyenne, la durée cumulative de présence à l'aide financière de dernier recours est de plus de 15 ans (183,6 mois).

TAUX D'ASSISTANCE SOCIALE AU QUÉBEC

Données officielles de mars 2013

Le taux d'assistance sociale de la clientèle des programmes d'assistance sociale âgée de 0 à 64 ans est demeuré stable à 6,9 % entre les mois de février 2013 et mars 2013. En comparaison avec l'année dernière, le taux d'assistance sociale chez les 0 à 64 ans a baissé de 0,1 point de pourcentage, passant de 7,0 % en mars 2012 à 6,9 % en mars 2013.

Entre mars 2012 et mars 2013, le taux d'assistance sociale est passé de 7,0 % à 6,9 % chez les 18 à 64 ans et de 7,0 % à 6,8 % chez les 0 à 17 ans.

Les régions ayant les taux d'assistance sociale les plus élevés chez les 0 à 64 ans en mars 2013 sont :

- Mauricie (10,1 %);
- Île-de-Montréal (9,6 %) ;
- Gaspésie – Îles-de-la-Madeleine (9,6 %);

La moyenne mobile (12 derniers mois) du taux d'assistance sociale chez les 0 à 64 ans est à 6,9 %.

Table des matières

Tableau 1	Page
Évolution de la clientèle prestataire des programmes d'aide financière de dernier recours et du montant des prestations versées aux ménages, 2012-2013 et 2013-2014	1-2
Répartition de la clientèle prestataire selon le programme, la situation familiale, le type de résidence et la région administrative, mars 2013	1-2
Répartition de la clientèle prestataire supplémentée selon la source de revenu, mars 2013	1-2
Répartition de la clientèle nouvellement admise selon la raison de la demande, mars 2013	1-2
Tableau 2	
Évolution du nombre d'adultes prestataires des programmes d'aide financière de dernier recours selon le type de clientèle, 2011-2012 et 2012-2013	3-4
Répartition des adultes prestataires des programmes d'aide financière de dernier recours selon certaines caractéristiques, mars 2013	3-4
Tableau 3	
Évolution du nombre d'adultes prestataires du Programme d'aide sociale selon le type de clientèle, 2011-2012 et 2012-2013	5-6
Répartition des adultes prestataires du Programme d'aide sociale selon certaines caractéristiques, mars 2013	5-6
Tableau 4	
Évolution du nombre d'adultes prestataires du Programme de solidarité sociale selon le type de clientèle, 2011-2012 et 2012-2013	7-8
Répartition des adultes prestataires du Programme de solidarité sociale selon certaines caractéristiques, mars 2013	7-8
Tableau 5	
Évolution du nombre de participants au Programme alternative jeunesse, 2011-2012 et 2012-2013	9
Répartition des participants au Programme alternative jeunesse selon certaines caractéristiques, mars 2013	9
Tableau 6	
Évolution du nombre d'adultes prestataires des programmes d'aide financière de dernier recours qui reçoivent une allocation de soutien, 2011-2012 et 2012-2013	10-11
Tableau 7	
Évolution du taux d'assistance sociale au Québec, 2011-2012 et 2012-2013	12
Taux d'assistance sociale selon les régions, mars 2013	12
Notes relatives aux tableaux	13-14
Lexique	15-17

Tableau 1

Évolution de la clientèle prestataire des programmes d'aide financière de dernier recours et du montant des prestations versées aux ménages, 2012-2013 et 2013-2014

(e) : estimations

	Nombre de ménages	var. ann.	Nombre d'adultes	Nombre d'enfants	Nombre de prestataires	var. ann.	Prestation moyenne versée ¹⁰	Prestations totales versées (milliers) ¹⁰
Nombre de dossiers actifs¹ à l'ensemble des programmes								
moyenne 2011-2012	330 707	-1,2 %	364 068	109 854	473 922	-2,0 %	719,64 \$	238 007,0 \$
avril 2012	328 462	-2,2 %	360 906	107 209	468 115	-3,0 %	728,48 \$	239 278,1 \$
mai 2012	326 910	-2,4 %	359 178	107 084	466 262	-3,1 %	728,15 \$	238 041,1 \$
juin 2012	324 212	-3,0 %	356 046	106 183	462 229	-3,7 %	728,38 \$	236 149,3 \$
juillet 2012	322 971	-3,2 %	354 564	106 037	460 601	-3,9 %	729,71 \$	235 675,8 \$
août 2012	322 662	-3,1 %	354 300	106 630	460 930	-3,8 %	747,76 \$	241 272,3 \$
septembre 2012	322 049	-2,1 %	353 525	106 095	459 620	-2,8 %	729,91 \$	235 067,6 \$
octobre 2012	320 916	-1,7 %	352 262	105 030	457 292	-2,4 %	729,12 \$	233 987,4 \$
novembre 2012	320 055	-1,9 %	351 100	102 756	453 856	-2,6 %	726,19 \$	232 421,4 \$
décembre 2012	320 502	-1,9 %	351 679	102 932	454 611	-2,5 %	727,77 \$	233 252,3 \$
janvier 2013	322 600	-1,9 %	354 080	104 005	458 085	-2,5 %	745,75 \$	240 578,6 \$
février 2013	323 063	-2,0 %	354 330	103 865	458 195	-2,7 %	743,11 \$	240 070,8 \$
mars 2013	323 120	-2,0 %	354 167	103 629	457 796	-2,5 %	746,39 \$	241 172,8 \$
moyenne 2012-2013	323 127	-2,3 %	354 678	105 121	459 799	-3,0 %	734,23 \$	237 247,3 \$
(e) avril 2013	323 500	-1,5 %	354 500	103 800	458 300	-2,1 %	747,00 \$	241 654,5 \$
(e) mai 2013	322 600	-1,3 %	353 500	103 600	457 100	-2,0 %	747,00 \$	240 982,2 \$
juin 2013								
juillet 2013								
août 2013								
septembre 2013								
octobre 2013								
novembre 2013								
décembre 2013								
janvier 2014								
février 2014								
mars 2014								
(e) moyenne 2013-2014	323 050	0,0%	354 000	103 700	457 700	-0,5 %	747,00 \$	241 318,4 \$

Proportion

Proportion

En mars 2013								
Nombre	323 120	100 %	354 167	103 629	457 796	100 %	746,39 \$	241 172,8 \$

Répartition de la clientèle prestataire selon le programme, la situation familiale, le type de résidence et la région administrative, mars 2013

Programme								
Prog. d'aide sociale	194 484	60,2 %	217 047	94 831	311 878	68,1 %	673,46 \$	130 976,6 \$
Prog. de solidarité sociale	128 636	39,8 %	137 120	8 798	145 918	31,9 %	856,65 \$	110 196,2 \$

Situation familiale								
Personnes seules	251 295	77,8 %	251 295	0	251 295	54,9 %	718,35 \$	180 518,5 \$
Couples sans enfants	12 922	4,0 %	25 844	0	25 844	5,6 %	1 037,66 \$	13 408,6 \$
Familles monoparentales	39 654	12,3 %	39 654	64 049	103 703	22,7 %	702,03 \$	27 838,4 \$
Couples avec enfants	18 125	5,6 %	36 250	39 580	75 830	16,6 %	1 054,14 \$	19 106,3 \$
Conjoints d'étudiant	1 124	0,3 %	1 124	0	1 124	0,2 %	267,75 \$	301,0 \$

Type de résidence								
Logement et H.L.M.	184 307	57,0 %	210 651	90 443	301 094	65,8 %	751,03 \$	138 420,9 \$
Chambre et pension	120 334	37,2 %	121 783	8 941	130 724	28,6 %	751,79 \$	90 465,7 \$
Temporairement sans adresse ²	2 775	0,9 %	2 784	13	2 797	0,6 %	698,30 \$	1 937,8 \$
Propriété	12 879	4,0 %	16 124	4 232	20 356	4,4 %	761,65 \$	9 809,3 \$
En hébergement	2 825	0,9 %	2 825	0	2 825	0,6 %	190,83 \$	539,1 \$

Région								
01. Bas-Saint-Laurent	8 254	2,6 %	9 120	1 646	10 766	2,4 %	771,63 \$	6 369,1 \$
02. Saguenay - Lac-Saint-Jean	11 121	3,4 %	12 029	2 347	14 376	3,1 %	744,66 \$	8 281,3 \$
03. Capitale-Nationale	21 910	6,8 %	23 436	4 536	27 972	6,1 %	748,49 \$	16 399,5 \$
04. Mauricie	15 450	4,8 %	16 645	4 054	20 699	4,5 %	741,08 \$	11 449,7 \$
05. Estrie	14 338	4,4 %	15 682	4 290	19 972	4,4 %	777,77 \$	11 151,7 \$
06. Île-de-Montréal ³	103 504	32,0 %	116 149	43 959	160 108	35,0 %	747,09 \$	77 326,9 \$
07. Outaouais	14 315	4,4 %	15 644	5 009	20 653	4,5 %	735,75 \$	10 532,2 \$
08. Abitibi-Témiscamingue	5 054	1,6 %	5 482	1 194	6 676	1,5 %	747,83 \$	3 779,5 \$
09. Côte-Nord	2 687	0,8 %	2 874	608	3 482	0,8 %	753,31 \$	2 024,1 \$
10. Nord-du-Québec	960	0,3 %	1 029	535	1 564	0,3 %	717,51 \$	688,8 \$
ARK ⁴	442	0,1 %	483	303	786	0,2 %	697,39 \$	308,2 \$
11. Gaspésie - Îles-de-la-Madeleine	4 974	1,5 %	5 639	1 166	6 805	1,5 %	775,28 \$	3 856,3 \$
12. Chaudière-Appalaches	10 623	3,3 %	11 423	2 103	13 526	3,0 %	754,01 \$	8 009,8 \$
13. Laval	10 374	3,2 %	11 561	3 970	15 531	3,4 %	753,68 \$	7 818,7 \$
14. Lanaudière	16 243	5,0 %	17 728	5 227	22 955	5,0 %	740,93 \$	12 035,0 \$
15. Laurentides	18 894	5,8 %	20 455	5 247	25 702	5,6 %	746,48 \$	14 104,1 \$
16. Montérégie	45 478	14,1 %	49 396	14 766	64 162	14,0 %	747,09 \$	33 976,3 \$
17. Centre-du-Québec	10 296	3,2 %	11 168	2 936	14 104	3,1 %	743,69 \$	7 657,0 \$
Central ⁵	8 645	2,7 %	8 707	36	8 743	1,9 %	660,81 \$	5 712,7 \$

Répartition de la clientèle prestataire supplémentée selon la source de revenu, mars 2013

Clientèle supplémentée⁶								
Allocations d'aide à l'emploi	7 015	7,6 %	7 507	6 262	13 769	10,5 %	684,00 \$	4 798,1 \$
Allocations de soutien	4 144	4,5 %	4 144	630	4 774	3,6 %	907,10 \$	3 759,2 \$
Revenus de travail ⁷	20 296	21,9 %	20 454	10 262	30 716	23,5 %	669,40 \$	13 585,2 \$
Prestations d'assurance-emploi	1 056	1,1 %	1 063	394	1 457	1,1 %	493,20 \$	520,9 \$
Contribution parentale	856	0,9 %	856	0	856	0,7 %	371,20 \$	317,8 \$
Revenus d'autres sources	65 950	71,0 %	67 099	21 152	88 251	67,4 %	608,60 \$	40 135,6 \$
Nombre total distinct⁸	92 840	100 %	95 186	35 712	130 898	100 %	638,30 \$	59 258,1 \$

Répartition de la clientèle nouvellement admise selon la raison de la demande, mars 2013

a.-e.: assurance-emploi

Nouvelles admissions⁹								
Fin des prestations d'a.-e.	1 148	17,8 %	1 244	347	1 591	18,0 %	366,85 \$	218,3 \$
Perte d'emploi sans a.-e.	1 076	16,7 %	1 145	241	1 386	15,7 %	377,92 \$	325,0 \$
Prestations d'a.-e. insuffisantes	578	9,0 %	622	152	774	8,8 %	390,83 \$	149,7 \$
Sous-total	2 802	43,4 %	3 011	740	3 751	42,5 %	1 135,60 \$	693,0 \$
Perte du conjoint	336	5,2 %	338	268	606	6,9 %	398,37 \$	113,5 \$
Fin des études à temps complet	391	6,1 %	412	140	552	6,3 %	356,68 \$	100,6 \$
Revenus insuffisants	1 328	20,6 %	1 469	368	1 837	20,8 %	386,78 \$	401,9 \$
En attente de revenus	48	0,7 %	52	26	78	0,9 %	401,04 \$	12,8 \$
Autres raisons	1 544	23,9 %	1 679	316	1 995	22,6 %	464,47 \$	597,8 \$
Total	6 449	100 %	6 961	1 858	8 819	100 %	403,02 \$	1 919,6 \$

MESS, Direction de la statistique et de l'information de gestion - Statistique, mai 2013.

PROGRAMME D'AIDE SOCIALE

PROGRAMME DE SOLIDARITÉ SOCIALE

Tableau 1 - suite

Prestation de base (incluant les hébergés)	Alloc. pour contraintes temporaires	Alloc. mixte (2 adultes avec cont. tempo.)	TOTAL	var. ann.	Allocation de solidarité sociale	Prestation de base Hébergés	TOTAL	var. ann.	Nombre de ménages		
										Répartition des dossiers actifs ¹ selon le programme et le type d'allocation	
117 530	80 596	3 312	201 438	-1,8 %	126 463	2 806	129 269	-0,3 %	330 707	moyenne 2011-2012	
115 039	80 860	3 298	199 197	-3,3 %	126 461	2 804	129 265	-0,5 %	328 462	avril 2012	
113 715	80 740	3 288	197 743	-3,4 %	126 363	2 804	129 167	-0,7 %	326 910	mai 2012	
111 340	80 515	3 286	195 141	-4,6 %	126 288	2 783	129 071	-0,5 %	324 212	juin 2012	
109 930	80 778	3 298	194 006	-5,0 %	126 204	2 761	128 965	-0,4 %	322 971	juillet 2012	
109 434	81 098	3 318	193 850	-4,9 %	126 062	2 750	128 812	-0,3 %	322 662	août 2012	
109 196	80 789	3 317	193 302	-3,4 %	125 976	2 771	128 747	-0,2 %	322 049	septembre 2012	
111 130	78 047	3 252	192 429	-2,7 %	125 984	2 503	128 487	-0,2 %	320 916	octobre 2012	
110 031	78 142	3 363	191 536	-3,1 %	125 921	2 598	128 519	-0,2 %	320 055	novembre 2012	
109 696	78 734	3 424	191 854	-3,0 %	125 915	2 733	128 648	-0,1 %	320 502	décembre 2012	
111 050	79 188	3 527	193 765	-3,0 %	126 099	2 736	128 835	-0,3 %	322 600	janvier 2013	
111 490	79 397	3 565	194 452	-3,1 %	125 874	2 737	128 611	-0,4 %	323 063	février 2013	
111 199	79 666	3 619	194 484	-2,9 %	125 908	2 728	128 636	-0,5 %	323 120	mars 2013	
111 104	79 830	3 380	194 313	-3,5 %	126 088	2 726	128 814	-0,4 %	323 127	moyenne 2012-2013	
110 900	80 300	3 600	194 800	-2,2 %	126 000	2 700	128 700	-0,4 %	323 500	avril 2013 (e)	
109 700	80 600	3 600	193 900	-1,9 %	126 000	2 700	128 700	-0,4 %	322 600	mai 2013 (e)	
										juin 2013	
										juillet 2013	
										août 2013	
										septembre 2013	
										octobre 2013	
										novembre 2013	
										décembre 2013	
										janvier 2014	
										février 2014	
										mars 2014	
110 300	80 450	3 600	194 350	0,0 %	126 000	2 700	128 700	-0,1 %	323 050	moyenne 2013-2014 (e)	
				Proportion				Proportion			
En mars 2013											
111 199	79 666	3 619	194 484	100 %	125 908	2 728	128 636	100 %	323 120	Nombre	
34,4%	24,7%	1,1%	60,2%		39,0%	0,8%	39,8%		100%	Proportion du total	
608,66 \$	746,52 \$	1 056,22 \$	673,46 \$		871,07 \$	191,34 \$	856,65 \$		746,39 \$	Prestation moyenne versée	
Programme											
111 199	79 666	3 619	194 484	100,0 %	0	0	0	0,0 %	194 484	Prog. d'aide sociale	
0	0	0	0	0,0 %	125 908	2 728	128 636	100,0 %	128 636	Prog. de solidarité sociale	
Situation familiale											
86 026	49 106	0	135 132	69,5 %	113 435	2 728	116 163	90,3 %	251 295	Personnes seules	
2 545	1 536	2 393	6 474	3,3 %	6 448	0	6 448	5,0 %	12 922	Couples sans enfants	
17 099	18 597	0	35 696	18,4 %	3 958	0	3 958	3,1 %	39 654	Familles monoparentales	
5 197	9 666	1 226	16 089	8,3 %	2 036	0	2 036	1,6 %	18 125	Couples avec enfants	
332	761	0	1 093	0,6 %	31	0	31	0,0 %	1 124	Conjoints d'étudiant	
Type de résidence											
62 160	55 796	2 711	120 667	62,0 %	63 640	0	63 640	49,5 %	184 307	Logement et H.L.M.	
44 645	19 367	257	64 269	33,0 %	56 065	0	56 065	43,6 %	120 334	Chambre et pension	
1 697	457	1	2 155	1,1 %	620	0	620	0,5 %	2 775	Temporairement sans adresse ²	
2 600	4 046	650	7 296	3,8 %	5 583	0	5 583	4,3 %	12 879	Propriété	
97	0	0	97	0,0 %	0	2 728	2 728	2,1 %	2 825	En hébergement	
Région											
1 890	1 838	112	3 840	2,0 %	4 413	1	4 414	3,4 %	8 254	01. Bas-Saint-Laurent	
3 530	2 539	102	6 171	3,2 %	4 947	3	4 950	3,8 %	11 121	02. Saguenay - Lac-Saint-Jean	
6 571	4 984	182	11 737	6,0 %	10 172	1	10 173	7,9 %	21 910	03. Capitale-Nationale	
5 424	3 882	169	9 475	4,9 %	5 974	1	5 975	4,6 %	15 450	04. Mauricie	
4 357	3 561	173	8 091	4,2 %	6 246	1	6 247	4,9 %	14 338	05. Estrie	
42 644	28 164	1 302	72 110	37,1 %	31 393	1	31 394	24,4 %	103 504	06. Île-de-Montréal ³	
5 275	3 423	131	8 829	4,5 %	5 486	0	5 486	4,3 %	14 315	07. Outaouais	
1 434	1 155	45	2 634	1,4 %	2 420	0	2 420	1,9 %	5 054	08. Abitibi-Témiscamingue	
789	625	28	1 442	0,7 %	1 245	0	1 245	1,0 %	2 687	09. Côte-Nord	
398	276	10	684	0,4 %	276	0	276	0,2 %	960	10. Nord-du-Québec	
212	120	6	338	0,2 %	104	0	104	0,1 %	442	ARK ⁴	
1 335	1 097	87	2 519	1,3 %	2 453	2	2 455	1,9 %	4 974	11. Gaspésie - Îles-de-la-Madeleine	
2 601	2 320	118	5 039	2,6 %	5 584	0	5 584	4,3 %	10 623	12. Chaudière-Appalaches	
3 573	2 633	204	6 410	3,3 %	3 964	0	3 964	3,1 %	10 374	13. Laval	
5 825	4 370	195	10 390	5,3 %	5 853	0	5 853	4,6 %	16 243	14. Lanaudière	
6 659	4 957	207	11 823	6,1 %	7 071	0	7 071	5,5 %	18 894	15. Laurentides	
15 438	11 217	431	27 086	13,9 %	18 392	0	18 392	14,3 %	45 478	16. Montérégie	
3 446	2 616	123	6 185	3,2 %	4 111	0	4 111	3,2 %	10 296	17. Centre-du-Québec	
10	9	0	19	0,0 %	5 908	2 718	8 626	6,7 %	8 645	Central ⁵	
Clientèle supplémentée⁶											
5 344	1 038	13	6 395	12,6 %	616	4	620	1,5 %	7 015	Allocations d'aide à l'emploi	
1 137	65	0	1 202	2,4 %	2 939	3	2 942	7,0 %	4 144	Allocations de soutien	
8 436	6 890	593	15 919	31,3 %	4 369	8	4 377	10,4 %	20 296	Revenus de travail ⁷	
480	370	24	874	1,7 %	182	0	182	0,4 %	1 056	Prestations d'assurance-emploi	
786	70	0	856	1,7 %	0	0	0	0,0 %	856	Contribution parentale	
6 125	22 120	1 545	29 790	58,5 %	35 871	289	36 160	86,2 %	65 950	Revenus d'autres sources	
20 746	28 274	1 884	50 904	100 %	41 634	302	41 936	100 %	92 840	Nombre total distinct ⁸	
22,3 %	30,5 %	2,0 %	54,8 %		44,8 %	0,3 %	45,2 %		100,0 %		
Nouvelles admissions⁹											
733	356	11	1 100	18,5 %	48	0	48	9,7 %	1 148	Fin des prestations d'a.-e.	
825	217	5	1 047	17,6 %	27	0	27	5,5 %	1 076	Perte d'emploi sans a.-e.	
403	154	3	560	9,4 %	18	0	18	3,7 %	578	Prestations d'a.-e. insuffisantes	
1 961	727	19	2 707	45,5 %	93	0	93	18,9 %	2 802	Sous-total	
153	154	1	308	5,2 %	27	0	27	5,5 %	336	Perte du conjoint	
295	82	2	379	6,4 %	12	0	12	2,4 %	391	Fin des études à temps complet	
822	316	24	1 162	19,5 %	152	12	164	33,3 %	1 328	Revenus insuffisants	
13	29	0	42	0,7 %	6	0	6	1,2 %	48	En attente de revenus	
912	423	14	1 349	22,7 %	187	4	191	38,7 %	1 544	Autres raisons	
4 156	1 731	60	5 947	100 %	477	16	493	100 %	6 449	Total	
64,4 %	26,8 %	0,9 %	92,2 %		7,4 %	0,2 %	7,6 %		100,0 %	Proportion du total	

Tableau 2

Évolution du nombre d'adultes prestataires des programmes d'aide financière de dernier recours selon le type de clientèle, 2011-2012 et 2012-2013

	Programme d'aide sociale				Programme de solidarité sociale			
	Nombre d'adultes	var. ann.	Sans contraintes	Contraintes temporaires	TOTAL	Contraintes sévères	Conjoints sans cont. sévères	TOTAL
Nombre d'adultes actifs¹ aux programmes d'aide financière de dernier recours								
moyenne 2010-2011	370 251	-0,3 %	140 395	90 509	230 904	131 136	8 210	139 347
avril 2011	370 468	-1,3 %	139 649	91 459	231 108	131 299	8 061	139 360
mai 2011	369 235	-1,2 %	138 370	91 376	229 746	131 470	8 019	139 489
juin 2011	368 392	-0,8 %	137 664	91 611	229 275	131 166	7 951	139 117
juillet 2011	367 616	-0,6 %	137 313	91 605	228 918	130 849	7 849	138 698
août 2011	366 709	-0,9 %	136 955	91 367	228 322	130 559	7 828	138 387
septembre 2011	362 232	-1,8 %	133 274	90 895	224 169	130 362	7 701	138 063
octobre 2011	359 322	-2,0 %	133 635	87 871	221 506	130 147	7 669	137 816
novembre 2011	358 944	-2,2 %	132 924	88 326	221 250	130 093	7 601	137 694
décembre 2011	359 275	-2,3 %	132 777	88 788	221 565	130 146	7 564	137 710
janvier 2012	361 816	-2,2 %	134 363	89 338	223 701	130 536	7 579	138 115
février 2012	362 584	-2,3 %	134 747	89 852	224 599	130 438	7 547	137 985
mars 2012	362 227	-2,5 %	133 814	90 297	224 111	130 558	7 558	138 116
moyenne 2011-2012	364 068	-1,7 %	135 457	90 232	225 689	130 635	7 744	138 379
avril 2012	360 906	-2,6 %	132 269	90 506	222 775	130 598	7 533	138 131
mai 2012	359 178	-2,7 %	130 867	90 334	221 201	130 498	7 479	137 977
juin 2012	356 046	-3,4 %	128 244	89 959	218 203	130 391	7 452	137 843
juillet 2012	354 564	-3,6 %	126 952	89 958	216 910	130 272	7 382	137 654
août 2012	354 300	-3,4 %	126 641	90 170	216 811	130 119	7 370	137 489
septembre 2012	353 525	-2,4 %	126 015	90 144	216 159	130 041	7 325	137 366
octobre 2012	352 262	-2,0 %	127 906	87 262	215 168	129 778	7 316	137 094
novembre 2012	351 100	-2,2 %	126 380	87 673	214 053	129 797	7 250	137 047
décembre 2012	351 679	-2,1 %	126 160	88 344	214 504	129 932	7 243	137 175
janvier 2013	354 080	-2,1 %	127 789	88 885	216 674	130 126	7 280	137 406
février 2013	354 330	-2,3 %	127 809	89 387	217 196	129 899	7 235	137 134
mars 2013	354 167	-2,2 %	127 336	89 711	217 047	129 901	7 219	137 120
moyenne 2012-2013	354 678	-2,6 %	127 864	89 361	217 225	130 113	7 340	137 453
<i>prop.</i>								
En mars 2013								
Nombre d'adultes	354 167	100 %	127 336	89 711	217 047	129 901	7 219	137 120
Proportion (ens. des adultes)	100,0 %		36,0%	25,3%	61,3%	36,7%	2,0%	38,7%
Proportion (selon la catégorie)			58,7%	41,3%	100,0%	94,7%	5,3%	100,0%
Situation familiale								
Personnes seules	251 295	71,0 %	85 265	49 867	135 132	116 163	0	116 163
Couples sans enfants	25 844	7,3 %	6 362	6 586	12 948	7 589	5 307	12 896
Familles monoparentales	39 654	11,2 %	16 055	19 641	35 696	3 958	0	3 958
Couples avec enfants	36 250	10,2 %	19 392	12 786	32 178	2 160	1 912	4 072
Conjoints d'étudiant	1 124	0,3 %	262	831	1 093	31	0	31
Sexe								
Hommes	185 931	52,5 %	78 328	35 303	113 631	68 950	3 350	72 300
Femmes	168 236	47,5 %	49 008	54 408	103 416	60 951	3 869	64 820
Âge								
<i>Moyenne (années)</i>	<i>44,4</i>		<i>38,5</i>	<i>47,4</i>	<i>42,2</i>	<i>47,6</i>	<i>51,1</i>	<i>47,8</i>
Moins de 21 ans	11 498	3,2 %	5 480	2 343	7 823	3 651	24	3 675
De 21 à 24 ans	20 205	5,7 %	9 373	5 415	14 788	5 329	88	5 417
De 25 à 29 ans	28 925	8,2 %	14 106	7 760	21 866	6 860	199	7 059
De 30 à 34 ans	33 846	9,6 %	17 051	8 352	25 403	8 146	297	8 443
De 35 à 39 ans	33 886	9,6 %	17 888	6 818	24 706	8 770	410	9 180
De 40 à 44 ans	35 272	10,0 %	19 337	4 953	24 290	10 370	612	10 982
De 45 à 49 ans	43 396	12,3 %	21 826	3 971	25 797	16 596	1 003	17 599
De 50 à 54 ans	50 096	14,1 %	21 893	3 654	25 547	23 150	1 399	24 549
55 ans et plus	97 043	27,4 %	382	46 445	46 827	47 029	3 187	50 216
Scolarité²								
Primaire	27 367	7,7 %	6 994	7 553	14 547	11 900	920	12 820
Secondaire I à IV	126 781	35,8 %	54 745	31 028	85 773	37 978	3 030	41 008
Secondaire V	67 504	19,1 %	26 531	19 251	45 782	20 438	1 284	21 722
Collégiale	20 515	5,8 %	8 097	5 351	13 448	6 809	258	7 067
Universitaire	19 261	5,4 %	8 427	5 944	14 371	4 688	202	4 890
Inconnue	92 739	26,2 %	22 542	20 584	43 126	48 088	1 525	49 613
Durée de présence cumulative³								
<i>Moyenne (mois)</i>	<i>167,4</i>		<i>112,2</i>	<i>143,0</i>	<i>124,9</i>	<i>235,7</i>	<i>216,3</i>	<i>234,6</i>
Premier mois	2 191	0,6 %	1 473	572	2 045	134	12	146
De 2 à 5 mois	9 919	2,8 %	6 379	2 798	9 177	698	44	742
De 6 à 11 mois	12 483	3,5 %	7 276	3 868	11 144	1 266	73	1 339
De 12 à 23 moi ⁴	21 032	5,9 %	11 434	6 761	18 195	2 651	186	2 837
De 24 à 47 mois	35 520	10,0 %	17 821	11 488	29 309	5 854	357	6 211
De 48 à 119 mois	75 797	21,4 %	33 305	21 861	55 166	19 380	1 251	20 631
120 mois et plus	197 225	55,7 %	49 648	42 363	92 011	99 918	5 296	105 214
Programme et types de contraintes à l'emploi								
PAS - Sans contraintes	127 336	36,0 %	127 336	0	127 336	0	0	0
PAS - Contraintes temporaires	89 711	25,3 %	0	89 711	89 711	0	0	0
PSS - Contraintes sévère ⁵	129 901	36,7 %	0	0	0	129 901	0	129 901
PSS - Conjoints sans cont. sévères	7 219	2,0 %	0	0	0	0	7 219	7 219
Région								
01. Bas-Saint-Laurent	9 120	2,6 %	2 154	2 083	4 237	4 486	397	4 883
02. Saguenay - Lac-Saint-Jean	12 029	3,4 %	3 885	2 778	6 663	5 019	347	5 366
03. Capitale-Nationale	23 436	6,6 %	7 223	5 521	12 744	10 253	439	10 692
04. Mauricie	16 645	4,7 %	5 951	4 287	10 238	6 032	375	6 407
05. Estrie	15 682	4,4 %	4 997	3 975	8 972	6 335	375	6 710
06. Île-de-Montréal ⁴	116 149	32,8 %	50 246	32 646	82 892	31 620	1 637	33 257
07. Outaouais	15 644	4,4 %	5 954	3 758	9 712	5 550	382	5 932
08. Abitibi-Témiscamingue	5 482	1,5 %	1 593	1 258	2 851	2 450	181	2 631
09. Côte-Nord	2 874	0,8 %	865	691	1 556	1 257	61	1 318
10. Nord-du-Québec	1 029	0,3 %	441	301	742	277	10	287
ARK ⁵	483	0,1 %	243	133	376	104	3	107
11. Gaspésie - Îles-de-la-Madeleine	5 639	1,6 %	1 582	1 281	2 863	2 496	280	2 776
12. Chaudière-Appalaches	11 423	3,2 %	2 862	2 583	5 445	5 647	331	5 978
13. Laval	11 561	3,3 %	4 269	3 085	7 354	3 985	222	4 207
14. Lanaudière	17 728	5,0 %	6 645	4 817	11 462	5 912	354	6 266
15. Laurentides	20 455	5,8 %	7 384	5 462	12 846	7 144	465	7 609
16. Montérégie ⁶	49 396	13,9 %	17 466	12 271	29 737	18 603	1 056	19 659
17. Centre-du-Québec	11 168	3,2 %	3 810	2 904	6 714	4 175	279	4 454
Central ⁶	8 707	2,5 %	9	10	19	8 660	28	8 688

MESS, Direction de la statistique et de l'information de gestion - Statistique, mai 2013.

Nés hors du Canada

Tableau 2 - suite

Jeunes de moins de 25 ans	Reven- dicateurs du statut de réfugié	Nouveaux arrivants (moins de 3 ans)	Arrivés au Canada depuis 3 ans et plus	Total Nés hors du Canada	Hommes		Femmes	Familles mono- parentales	Durée consécutive de 2 ans et plus	
Nombre d'adultes actifs¹ aux programmes d'aide financière de dernier recours pour certains segments de clientèle										
33 068	9 487	12 399	54 404	76 291	192 369	177 882	43 026	263 600	moyenne 2010-2011	
33 594	8 400	12 289	54 823	75 512	193 325	177 143	42 684	264 575	avril 2011	
33 493	8 291	12 240	54 947	75 478	192 475	176 760	42 531	264 440	mai 2011	
33 216	8 197	12 062	55 236	75 495	191 745	176 647	42 598	264 776	juin 2011	
33 111	8 101	11 832	55 400	75 333	191 100	176 516	42 866	264 861	juillet 2011	
33 091	8 007	11 819	55 420	75 246	190 387	176 322	43 054	264 597	août 2011	
32 307	7 691	11 524	54 820	74 035	187 768	174 464	42 382	263 423	septembre 2011	
31 912	7 521	11 189	54 465	73 175	186 442	172 880	41 676	262 609	octobre 2011	
31 891	7 455	11 132	54 366	72 953	186 547	172 397	41 062	262 199	novembre 2011	
32 027	7 334	11 423	54 194	72 951	187 016	172 259	41 035	262 240	décembre 2011	
32 359	7 288	11 797	54 491	73 576	188 881	172 935	41 231	262 888	janvier 2012	
32 941	7 224	11 640	54 486	73 350	189 511	173 073	41 196	262 695	février 2012	
33 012	7 124	11 461	54 404	72 989	189 470	172 757	40 972	262 404	mars 2012	
32 746	7 719	11 701	54 754	74 174	189 556	174 513	41 941	263 476	moyenne 2011-2012	
32 719	6 964	11 265	54 400	72 629	188 697	172 209	40 900	261 984	avril 2012	
32 317	6 837	11 152	54 400	72 389	187 422	171 756	40 837	261 647	mai 2012	
31 877	6 589	10 858	54 308	71 755	185 363	170 683	40 602	260 662	juin 2012	
31 698	6 420	10 586	54 433	71 439	184 156	170 408	40 665	260 153	juillet 2012	
31 622	6 243	10 625	54 551	71 419	184 059	170 241	40 862	259 865	août 2012	
31 569	6 098	10 444	54 708	71 250	183 706	169 819	40 664	259 544	septembre 2012	
31 491	6 012	10 184	54 589	70 785	183 409	168 853	40 104	259 257	octobre 2012	
31 095	5 920	9 975	54 325	70 220	183 269	167 831	39 336	258 701	novembre 2012	
31 043	5 889	10 161	54 297	70 347	183 937	167 742	39 306	258 518	décembre 2012	
31 335	5 705	10 492	54 681	70 878	185 484	168 596	39 615	259 101	janvier 2013	
31 649	5 423	10 303	54 759	70 485	185 836	168 494	39 671	258 701	février 2013	
31 703	5 195	10 124	54 746	70 065	185 931	168 236	39 654	258 160	mars 2013	
31 677	6 108	10 514	54 516	71 138	185 106	169 572	40 185	259 691	moyenne 2012-2013	
En mars 2013										
31 703	5 195	10 124	54 746	70 065	185 931	168 236	39 654	258 160	Nombre d'adultes	
9,0%	1,5%	2,9%	15,5%	19,8%	52,5%	47,5%	11,2%	72,9%	Proportion (ens. des adultes)	
	7,4%	14,4%	78,1%	100,0%					Proportion (selon la catégorie)	
Situation familiale										
23 887	2 978	2 391	26 617	31 986	150 149	101 146	0	188 128	Personnes seules	
686	579	1 034	4 796	6 409	12 931	12 913	0	20 412	Couples sans enfants	
4 613	530	753	8 827	10 110	4 374	35 280	39 654	26 220	Familles monoparentales	
2 464	1 104	5 439	14 052	20 595	18 105	18 145	0	22 940	Couples avec enfants	
53	4	507	454	965	372	752	0	460	Conjoints d'étudiant	
Sexe										
16 095	2 756	4 503	25 688	32 947	185 931	0	4 374	132 663	Hommes	
15 608	2 439	5 621	29 058	37 118	0	168 236	35 280	125 497	Femmes	
Âge										
21,3	38,8	36,8	46,2	44,3	44,4	44,3	37,2	46,8	Moyenne (années)	
11 498	205	295	661	1 161	5 852	5 646	1 246	2 881	Moins de 21 ans	
20 205	511	479	1 618	2 608	10 243	9 962	3 367	10 650	De 21 à 24 ans	
0	828	1 251	3 352	5 431	14 962	13 963	5 481	16 834	De 25 à 29 ans	
0	872	2 418	4 929	8 219	17 511	16 335	6 709	21 143	De 30 à 34 ans	
0	705	2 465	6 147	9 317	17 584	16 302	6 855	22 341	De 35 à 39 ans	
0	616	1 659	7 376	9 651	19 078	16 194	5 850	25 056	De 40 à 44 ans	
0	426	699	7 337	8 462	23 863	19 533	4 904	33 751	De 45 à 49 ans	
0	261	303	7 399	7 963	27 025	23 071	3 227	41 142	De 50 à 54 ans	
0	771	555	15 927	17 253	49 813	47 230	2 015	84 362	55 ans et plus	
Scolarité²										
1 921	26	696	5 193	5 915	14 104	13 263	2 107	22 469	Primaire	
13 446	44	644	10 665	11 353	69 916	56 865	16 724	92 993	Secondaire I à IV	
2 857	69	883	10 256	11 208	34 723	32 781	8 814	47 132	Secondaire V	
375	18	749	4 022	4 789	10 764	9 751	2 385	14 123	Collégiale	
71	43	2 768	7 134	9 945	10 767	8 494	1 645	11 720	Universitaire	
13 033	4 995	4 384	17 476	26 855	45 657	47 082	7 979	69 723	Inconnue	
Durée de présence cumulative³										
27,4	23,9	14,2	116,8	95,1	161,9	173,6	119,1	205,5	Moyenne (mois)	
931	111	422	262	795	1 211	980	185	48	Premier mois	
3 863	834	1 971	1 232	4 037	5 295	4 624	996	261	De 2 à 5 mois	
4 536	1 129	2 281	1 661	5 071	6 585	5 898	1 563	322	De 6 à 11 mois	
7 035	1 264	3 334	3 250	7 848	11 163	9 869	2 982	737	De 12 à 23 moi ⁴	
9 263	1 138	2 116	8 530	11 784	18 918	16 602	5 548	22 173	De 24 à 47 mois	
6 074	648	0	17 788	18 436	41 418	34 379	11 823	55 745	De 48 à 119 mois	
1	71	0	22 023	22 094	101 341	95 884	16 557	178 874	120 mois et plus	
Programme et types de contraintes à l'emploi										
14 853	3 694	6 511	24 461	34 666	78 328	49 008	16 055	74 018	PAS - Sans contraintes	
7 758	1 342	3 428	19 431	24 201	35 303	54 408	19 641	59 549	PAS - Contraintes temporaires	
8 980	135	110	9 691	9 936	68 950	60 951	3 958	118 308	PSS - Contraintes sévères ⁵	
112	24	75	1 163	1 262	3 350	3 869	0	6 285	PSS - Conjoints sans cont. sévères	
Région										
680	0	9	66	75	4 897	4 223	665	7 195	01. Bas-Saint-Laurent	
1 079	0	15	77	92	6 242	5 787	1 081	9 189	02. Saguenay - Lac-Saint-Jean	
1 787	1	830	1 495	2 326	12 829	10 607	1 906	17 599	03. Capitale-Nationale	
1 609	0	109	319	428	8 763	7 882	1 892	12 637	04. Mauricie	
1 620	1	429	1 137	1 567	8 507	7 175	1 605	11 583	05. Estrie	
8 461	5 162	6 466	40 904	52 532	60 553	55 596	14 331	81 356	06. Île-de-Montréal ¹	
1 686	2	373	1 292	1 667	8 051	7 593	2 181	10 887	07. Outaouais	
481	0	1	41	42	2 886	2 596	533	4 159	08. Abitibi-Témiscamingue	
256	0	0	14	14	1 499	1 375	303	2 126	09. Côte-Nord	
181	0	0	3	3	515	514	226	556	10. Nord-du-Québec	
80	0	0	0	0	261	222	114	226	ARK ²	
439	0	0	18	18	2 969	2 670	446	4 365	11. Gaspésie - Îles-de-la-Madeleine	
951	0	15	135	150	5 971	5 452	966	8 838	12. Chaudière-Appalaches	
1 089	6	517	3 488	4 011	5 733	5 828	1 410	8 191	13. Laval	
2 139	0	213	628	841	9 210	8 518	2 223	12 745	14. Lanaudière	
2 311	0	135	695	830	10 863	9 592	2 390	14 477	15. Laurentides	
5 360	11	898	3 731	4 640	25 479	23 917	6 202	35 910	16. Montérégie ³	
1 144	0	113	300	413	5 871	5 297	1 278	8 290	17. Centre-du-Québec	
430	12	1	403	416	5 093	3 614	16	8 057	Central ⁶	

Tableau 3

Contraintes temporaires

Évolution du nombre d'adultes prestataires du Programme d'aide sociale selon le type de clientèle, 2011-2012 et 2012-2013

	Nombre d'adultes	var. ann.	Sans contraintes	État de santé	Grossesse ou enfants à charge	Enfant handicapé ⁷	55 ans et plus	Autres	Total Contraintes temporaires
Nombre d'adultes actifs¹ au Programme d'aide sociale									
moyenne 2010-2011	230 904	-0,5 %	140 395	13 682	28 221	1 680	45 332	1 594	90 509
avril 2011	231 108	-2,0 %	139 649	14 084	28 252	1 682	45 854	1 587	91 459
mai 2011	229 746	-1,9 %	138 370	13 899	28 411	1 675	45 790	1 601	91 376
juin 2011	229 275	-1,1 %	137 664	13 767	28 680	1 672	45 907	1 585	91 611
juillet 2011	228 918	-0,7 %	137 313	13 552	28 919	1 693	45 881	1 560	91 605
août 2011	228 322	-1,0 %	136 955	13 200	29 078	1 697	45 830	1 562	91 367
septembre 2011	224 169	-2,4 %	133 274	13 125	28 843	1 684	45 683	1 560	90 895
octobre 2011	221 506	-2,6 %	133 635	13 212	25 705	1 730	45 645	1 579	87 871
novembre 2011	221 250	-2,9 %	132 924	13 567	25 827	1 711	45 647	1 574	88 326
décembre 2011	221 565	-3,0 %	132 777	13 820	26 018	1 701	45 692	1 557	88 788
janvier 2012	223 701	-3,0 %	134 363	13 729	26 446	1 705	45 939	1 519	89 338
février 2012	224 599	-3,1 %	134 747	13 921	26 696	1 719	45 975	1 541	89 852
mars 2012	224 111	-3,4 %	133 814	14 133	26 896	1 692	46 035	1 541	90 297
moyenne 2011-2012	225 689	-2,3 %	135 457	13 667	27 481	1 697	45 823	1 564	90 232
avril 2012	222 775	-3,6 %	132 269	14 176	27 042	1 688	46 063	1 537	90 506
mai 2012	221 201	-3,7 %	130 867	13 980	27 160	1 689	45 994	1 511	90 334
juin 2012	218 203	-4,8 %	128 244	13 681	27 198	1 672	45 904	1 504	89 959
juillet 2012	216 910	-5,2 %	126 952	13 554	27 355	1 673	45 857	1 519	89 958
août 2012	216 811	-5,0 %	126 641	13 504	27 622	1 667	45 859	1 518	90 170
septembre 2012	216 159	-3,6 %	126 015	13 267	27 776	1 664	45 930	1 507	90 144
octobre 2012	215 168	-2,9 %	127 906	13 393	24 652	1 741	45 962	1 514	87 262
novembre 2012	214 053	-3,3 %	126 380	13 727	24 657	1 788	45 985	1 516	87 673
décembre 2012	214 504	-3,2 %	126 160	14 026	24 949	1 815	46 101	1 453	88 344
janvier 2013	216 674	-3,1 %	127 789	13 819	25 476	1 833	46 307	1 450	88 885
février 2013	217 196	-3,3 %	127 809	13 826	25 821	1 856	46 435	1 449	89 387
mars 2013	217 047	-3,2 %	127 336	13 959	26 026	1 914	46 369	1 443	89 711
moyenne 2012-2013	217 225	-3,8 %	127 864	13 743	26 311	1 910	46 064	1 493	89 361

prop.

En mars 2013									
Nombre d'adultes	217 047	100 %	127 336	13 959	26 026	1 914	46 369	1 443	89 711
Proportion (ens. des adultes)	100,0 %		58,7%	6,4%	12,0%	0,9%	21,4%	0,7%	41,3%
Proportion (selon la catégorie)			15,6%	29,0%	2,1%	51,7%	1,6%	100,0%	

Répartition des adultes prestataires du Programme d'aide sociale selon certaines caractéristiques, mars 2013

Situation familiale									
Personnes seules	135 132	62,3 %	85 265	11 294	545	0	36 928	1 100	49 867
Couples sans enfants	12 948	6,0 %	6 362	382	89	0	6 033	82	6 586
Familles monoparentales	35 696	16,4 %	16 055	1 728	14 925	1 340	1 461	187	19 641
Couples avec enfants	32 178	14,8 %	19 392	542	9 678	560	1 934	72	12 786
Conjoints d'étudiant	1 093	0,5 %	262	13	789	14	13	2	831

Sexe									
Hommes	113 631	52,4 %	78 328	7 252	2 005	285	25 206	555	35 303
Femmes	103 416	47,6 %	49 008	6 707	24 021	1 629	21 163	888	54 408

Âge									
Moyenne (années)	42,2		38,5	39,8	30,2	39,8	59,8	45,2	47,4
Moins de 21 ans	7 823	3,6 %	5 480	441	1 888	2	0	12	2 343
De 21 à 24 ans	14 788	6,8 %	9 373	877	4 493	16	0	29	5 415
De 25 à 29 ans	21 866	10,1 %	14 106	1 346	6 242	118	0	54	7 760
De 30 à 34 ans	25 403	11,7 %	17 051	1 749	6 170	350	0	83	8 352
De 35 à 39 ans	24 706	11,4 %	17 888	1 818	4 437	443	0	120	6 818
De 40 à 44 ans	24 290	11,2 %	19 337	2 141	2 147	457	0	208	4 953
De 45 à 49 ans	25 797	11,9 %	21 826	2 711	541	327	0	392	3 971
De 50 à 54 ans	25 547	11,8 %	21 893	2 826	105	200	0	523	3 654
55 ans et plus	46 827	21,6 %	382	50	3	1	46 369	22	46 445

Scolarité²									
Primaire	14 547	6,7 %	6 994	504	1 103	71	5 796	79	7 553
Secondaire I à IV	85 773	39,5 %	54 745	5 951	9 363	809	14 288	617	31 028
Secondaire V	45 782	21,1 %	26 531	3 631	4 092	450	10 712	366	19 251
Collégiale	13 448	6,2 %	8 097	1 039	1 138	130	2 941	103	5 351
Universitaire	14 371	6,6 %	8 427	645	1 598	105	3 536	60	5 944
Inconnue	43 126	19,9 %	22 542	2 189	8 732	349	9 096	218	20 584

Durée de présence cumulative³									
Moyenne (mois)	124,9		112,2	107,1	60,6	141,3	198,9	182,5	143,0
Premier mois	2 045	0,9 %	1 473	150	297	5	117	3	572
De 2 à 5 mois	9 177	4,2 %	6 379	752	1 528	18	465	35	2 798
De 6 à 11 mois	11 144	5,1 %	7 276	832	2 273	24	720	19	3 868
De 12 à 23 moi ⁸	18 195	8,4 %	11 434	1 236	3 888	73	1 521	43	6 761
De 24 à 47 mois	29 309	13,5 %	17 821	2 003	6 097	171	3 117	100	11 488
De 48 à 119 mois	55 166	25,4 %	33 305	3 849	8 177	581	8 946	308	21 861
120 mois et plus	92 011	42,4 %	49 648	5 137	3 766	1 042	31 483	935	42 363

Types de contraintes à l'emploi									
Sans contraintes	127 336	58,7 %	127 336	0	0	0	0	0	0
Contraintes temporaires	89 711	41,3 %		13 959	26 026	1 914	46 369	1 443	89 711
Cont. tempo.: état de sant ⁶	13 959	6,4 %		13 959					13 959
Cont. tempo.: enf./gross.	26 026	12,0 %			26 026				26 026
Cont. tempo.: enf. hand.	1 914	0,9 %				1 914			1 914
Cont. tempo.: 55 ans et plus	46 369	21,4 %					46 369		46 369
Cont. tempo.: autres	1 443	0,7 %						1 443	1 443

Région									
01. Bas-Saint-Laurent	4 237	2,0 %	2 154	427	398	35	1 158	65	2 083
02. Saguenay - Lac-Saint-Jean	6 663	3,1 %	3 885	388	566	57	1 713	54	2 778
03. Capitale-Nationale	12 744	5,9 %	7 223	1 052	1 063	118	3 165	123	5 521
04. Mauricie	10 238	4,7 %	5 951	723	1 025	79	2 371	89	4 287
05. Estrie	8 972	4,1 %	4 997	1 018	1 012	95	1 798	52	3 975
06. Ile-de-Montréal ⁴	82 892	38,2 %	50 246	3 239	10 998	668	17 373	368	32 646
07. Outaouais	9 712	4,5 %	5 954	627	1 337	79	1 645	70	3 758
08. Abitibi-Témiscamingue	2 851	1,3 %	1 593	210	312	8	687	41	1 258
09. Côte-Nord	1 556	0,7 %	865	89	174	20	396	12	691
10. Nord-du-Québec	742	0,3 %	441	24	177	9	88	3	301
ARK ⁵	376	0,2 %	243	7	95	5	25	1	133
11. Gaspésie - Îles-de-la-Madeleine	2 863	1,3 %	1 582	160	261	26	761	73	1 281
12. Chaudière-Appalaches	5 445	2,5 %	2 862	549	491	56	1 454	33	2 583
13. Laval	7 354	3,4 %	4 269	363	915	56	1 712	39	3 085
14. Lanaudière	11 462	5,3 %	6 645	1 029	1 334	120	2 250	84	4 817
15. Laurentides	12 846	5,9 %	7 384	1 248	1 397	120	2 610	87	5 462
16. Montérégie ⁶	29 737	13,7 %	17 466	2 230	3 782	322	5 742	195	12 271
17. Centre-du-Québec	6 714	3,1 %	3 810	580	779	46	1 444	55	2 904
Central ⁸	19	0,0 %	9	3	5	0	2	0	10

MESS, Direction de la statistique et de l'information de gestion - Statistique, mai 2013.

Sans contraintes	Avec contraintes temporaires	Total Jeunes de moins de 25 ans	Reven- dicateurs du statut de réfugié	Nouveaux arrivants (moins de 3 ans)	Arrivés au Canada depuis 3 ans et plus	Total Nés hors du Canada	Durée		Familles mono- parentales	Durée consecutive de 2 ans et plus	
							Hommes	Femmes			
Nombre d'adultes actifs¹ au Programme d'aide sociale pour certains segments de clientèle											
16 379	8 490	24 869	9 292	12 200	44 048	65 540	120 249	110 655	38 693	136 818	moyenne 2010-2011
16 654	8 473	25 127	8 230	12 096	44 302	64 628	120 912	110 196	38 409	137 921	avril 2011
16 501	8 459	24 960	8 120	12 045	44 376	64 541	119 939	109 807	38 236	137 772	mai 2011
16 315	8 404	24 719	8 027	11 857	44 672	64 556	119 361	109 914	38 327	138 303	juin 2011
16 238	8 418	24 656	7 930	11 637	44 800	64 367	118 888	110 030	38 599	138 639	juillet 2011
16 231	8 349	24 580	7 838	11 634	44 831	64 303	118 331	109 991	38 766	138 681	août 2011
15 599	8 188	23 787	7 521	11 338	44 256	63 115	115 838	108 331	38 133	137 754	septembre 2011
15 427	7 905	23 332	7 346	11 016	43 870	62 232	114 592	106 914	37 477	137 131	octobre 2011
15 430	7 888	23 318	7 280	10 951	43 780	62 011	114 693	106 557	36 957	136 849	novembre 2011
15 530	7 920	23 450	7 171	11 244	43 604	62 019	115 106	106 459	36 910	136 903	décembre 2011
15 746	7 977	23 723	7 125	11 601	43 891	62 617	116 716	106 985	37 095	137 244	janvier 2012
16 197	8 076	24 273	7 065	11 452	43 890	62 407	117 398	107 201	37 074	137 182	février 2012
16 164	8 137	24 301	6 964	11 270	43 809	62 043	117 235	106 876	36 873	136 800	mars 2012
16 003	8 183	24 186	7 551	11 512	44 173	63 237	117 417	108 272	37 738	137 598	moyenne 2011-2012
15 790	8 165	23 955	6 801	11 076	43 755	61 632	116 378	106 397	36 813	136 436	avril 2012
15 410	8 120	23 530	6 673	10 960	43 735	61 368	115 134	106 067	36 766	136 174	mai 2012
15 010	8 058	23 068	6 430	10 662	43 595	60 687	113 097	105 106	36 559	135 295	juin 2012
14 796	8 041	22 837	6 259	10 394	43 653	60 306	111 993	104 917	36 621	134 940	juillet 2012
14 686	8 071	22 757	6 087	10 437	43 756	60 280	111 910	104 901	36 797	134 787	août 2012
14 688	8 007	22 695	5 948	10 254	43 916	60 118	111 569	104 590	36 629	134 610	septembre 2012
14 832	7 723	22 555	5 860	9 990	43 800	59 650	111 372	103 796	36 092	134 490	octobre 2012
14 518	7 627	22 145	5 769	9 780	43 508	59 057	111 186	102 867	35 433	134 037	novembre 2012
14 393	7 678	22 071	5 738	9 969	43 465	59 172	111 749	102 755	35 395	133 759	décembre 2012
14 611	7 707	22 318	5 551	10 297	43 824	59 672	113 133	103 541	35 694	134 225	janvier 2013
14 883	7 719	22 602	5 272	10 115	43 903	59 290	113 579	103 617	35 740	134 020	février 2013
14 853	7 758	22 611	5 036	9 939	43 892	58 867	113 631	103 416	35 696	133 567	mars 2013
14 873	7 890	22 762	5 952	10 323	43 734	60 008	112 894	104 331	36 186	134 695	moyenne 2012-2013
En mars 2013											
14 853	7 758	22 611	5 036	9 939	43 892	58 867	113 631	103 416	35 696	133 567	Nombre d'adultes
6,8%	3,6%	10,4%	2,3%	4,6%	20,2%	27,1%	52,4%	47,6%	16,4%	61,5%	Proportion (ens. des adultes)
65,7%	34,3%	100,0%	8,6%	16,9%	74,6%	100,0%					Proportion (selon la catégorie)
Situation familiale											
13 392	1 688	15 080	2 869	2 322	18 921	24 112	86 907	48 225	0	82 205	Personnes seules
530	57	587	547	980	3 447	4 974	6 477	6 471	0	8 818	Couples sans enfants
149	4 383	4 532	525	746	8 182	9 453	3 826	31 870	35 696	22 658	Familles monoparentales
777	1 583	2 360	1 091	5 384	12 905	19 380	16 071	16 107	0	19 451	Couples avec enfants
5	47	52	4	507	437	948	350	743	0	435	Conjoints d'étudiant
Sexe											
9 474	1 008	10 482	2 676	4 419	20 158	27 253	113 631	0	3 826	67 717	Hommes
5 379	6 750	12 129	2 360	5 520	23 734	31 614	0	103 416	31 870	65 850	Femmes
Âge											
21,3	21,5	21,3	38,4	36,7	45,4	43,4	42,9	41,4	36,4	45,2	Moyenne (années)
5 480	2 343	7 823	204	282	466	952	3 569	4 254	1 238	1 551	Moins de 21 ans
9 373	5 415	14 788	507	462	1 313	2 282	6 913	7 875	3 294	5 954	De 21 à 24 ans
			817	1 233	2 861	4 911	10 597	11 269	5 314	10 545	De 25 à 29 ans
			856	2 402	4 322	7 580	12 406	12 997	6 376	13 505	De 30 à 34 ans
			693	2 436	5 388	8 517	12 268	12 438	6 275	13 944	De 35 à 39 ans
			597	1 630	6 388	8 615	13 114	11 176	5 155	14 943	De 40 à 44 ans
			411	681	6 015	7 107	14 623	11 174	4 042	17 467	De 45 à 49 ans
			245	295	5 641	6 181	14 668	10 879	2 509	18 282	De 50 à 54 ans
			706	518	11 498	12 722	25 473	21 354	1 493	37 376	55 ans et plus
Scolarité²											
898	310	1 208	24	683	4 281	4 988	7 372	7 175	1 851	10 572	Primaire
8 184	3 615	11 799	39	640	8 678	9 357	47 945	37 828	15 164	55 431	Secondaire I à IV
1 577	835	2 412	62	874	8 378	9 314	23 946	21 836	7 909	27 626	Secondaire V
202	110	312	16	744	3 274	4 034	7 160	6 288	2 101	7 806	Collégiale
56	12	68	41	2 751	6 146	8 938	8 179	6 192	1 476	7 380	Universitaire
3 936	2 876	6 812	4 854	4 247	13 135	22 236	19 029	24 097	7 195	24 752	Inconnue
Durée de présence cumulative³											
21,9	26,9	23,6	22,7	14,2	104,6	82,3	122,2	128,0	110,4	165,8	Moyenne (mois)
650	185	835	109	418	252	779	1 119	926	184	43	Premier mois
2 498	869	3 367	827	1 956	1 146	3 929	4 847	4 330	987	220	De 2 à 5 mois
2 500	1 147	3 647	1 116	2 249	1 526	4 891	5 790	5 354	1 548	246	De 6 à 11 mois
3 571	1 839	5 410	1 247	3 265	2 938	7 450	9 442	8 753	2 935	570	De 12 à 23 moi ⁴
3 946	2 383	6 329	1 100	2 051	7 732	10 883	15 234	14 075	5 373	17 143	De 24 à 47 mois
1 688	1 334	3 022	587	0	14 980	15 567	29 531	25 635	11 077	37 501	De 48 à 119 mois
0	1	1	50	0	15 318	15 368	47 668	44 343	13 592	77 844	120 mois et plus
Types de contraintes à l'emploi											
14 853	0	14 853	3 694	6 511	24 461	34 666	78 328	49 008	16 055	74 018	Sans contraintes
	7 758	7 758	1 342	3 428	19 431	24 201	35 303	54 408	19 641	59 549	Contraintes temporaires
	1 318	1 318	13	76	1 128	1 217	7 252	6 707	1 728	6 272	Cont. tempo.: état de sant ⁵
	6 381	6 381	626	2 800	6 316	9 742	2 005	24 021	14 925	13 664	Cont. tempo.: enf./gross.
	18	18	2	25	483	510	285	1 629	1 340	1 453	Cont. tempo.: enf. hand.
	0	0	698	514	11 380	12 592	25 206	21 163	1 461	37 030	Cont. tempo.: 55 ans et plus
	41	41	3	13	124	140	555	888	187	1 130	Cont. tempo.: autres
Région											
298	163	461	0	8	43	51	2 362	1 875	563	2 681	01. Bas-Saint-Laurent
565	185	750	0	13	53	66	3 506	3 157	948	4 201	02. Saguenay - Lac-Saint-Jean
830	415	1 245	1	811	1 221	2 033	7 145	5 599	1 661	7 797	03. Capitale-Nationale
865	415	1 280	0	107	251	358	5 468	4 770	1 690	6 727	04. Mauricie
769	440	1 209	1	417	887	1 305	4 889	4 083	1 405	5 448	05. Estrie
4 602	2 013	6 615	5 018	6 360	33 414	44 792	42 693	40 199	13 147	51 379	06. Île-de-Montréal ¹
774	496	1 270	2	368	1 055	1 425	4 963	4 749	1 973	5 496	07. Outaouais
203	107	310	0	0	31	31	1 525	1 326	459	1 738	08. Abitibi-Témiscamingue
80	69	149	0	0	4	4	823	733	279	927	09. Côte-Nord
53	87	140	0	0	2	2	355	387	216	324	10. Nord-du-Québec
25	38	63	0	0	0	0	188	188	110	152	ARK ⁵
221	92	313	0	0	10	10	1 536	1 327	383	1 821	11. Gaspésie - Îles-de-la-Madeleine
304	217	521	0	14	88	102	2 915	2 530	833	3 414	12. Chaudière-Appalaches
432	226	658	5	503	2 711	3 219	3 536	3 818	1 271	4 416	13. Laval
961	522	1 483	0	211	484	695	5 991	5 471	2 012	7 123	14. Lanaudière
1 096	598	1 694	0	134	547	681	6 936	5 910	2 146	7 643	15. Laurentides
2 248	1 412	3 660	9	883	2 851	3 743	15 399	14 338	5 577	18 208	16. Montérégie ⁶
551	301	852	0	110	235	345	3 582	3 132	1 128	4 215	17. Centre-du-Québec
1	0	1	0	0	5	5	7	12	5	9	Central ⁶

Tableau 4

Contraintes sévères

Évolution du nombre d'adultes prestataires du Programme de solidarité sociale selon le type de clientèle, 2011-2012 et 2012-2013

	Nombre d'adultes	var. ann.	Auditif et de la parole					Intellectuel et d'apprentissage			Total Contraintes sévères	Conjoints sans contraintes sévères
			Visuel	Santé mentale	Physique	Autres	Santé mentale	Physique	Autres			
Nombre d'adultes actifs¹ au Programme de solidarité sociale												
moyenne 2010-2011	139 347	-0,1 %	1 542	843	25 384	54 457	44 221	4 690	131 136	8 210		
avril 2011	139 360	-0,1 %	1 543	843	25 450	54 777	43 988	4 698	131 299	8 061		
mai 2011	139 489	-0,1 %	1 530	855	25 491	54 899	43 977	4 718	131 470	8 019		
juin 2011	139 117	-0,4 %	1 531	852	25 425	54 891	43 787	4 680	131 166	7 951		
juillet 2011	138 698	-0,5 %	1 530	846	25 486	54 786	43 574	4 627	130 849	7 849		
août 2011	138 387	-0,7 %	1 525	849	25 398	54 706	43 482	4 599	130 559	7 828		
septembre 2011	138 063	-0,8 %	1 522	849	25 379	54 715	43 317	4 580	130 362	7 701		
octobre 2011	137 816	-0,9 %	1 521	844	25 410	54 685	43 269	4 418	130 147	7 669		
novembre 2011	137 694	-1,0 %	1 515	837	25 415	54 730	43 186	4 410	130 093	7 601		
décembre 2011	137 710	-1,1 %	1 513	840	25 412	54 747	43 167	4 467	130 146	7 564		
janvier 2012	138 115	-1,0 %	1 515	845	25 439	54 945	43 239	4 553	130 536	7 579		
février 2012	137 985	-0,9 %	1 517	851	25 464	54 933	43 166	4 507	130 438	7 547		
mars 2012	138 116	-0,9 %	1 509	842	25 507	54 979	43 193	4 528	130 558	7 558		
moyenne 2011-2012	138 379	-0,7 %	1 523	846	25 440	54 816	43 445	4 565	130 635	7 744		
avril 2012	138 131	-0,9 %	1 506	846	25 500	55 054	43 164	4 528	130 598	7 533		
mai 2012	137 977	-1,1 %	1 503	843	25 474	55 074	43 079	4 525	130 498	7 479		
juin 2012	137 843	-0,9 %	1 500	842	25 462	55 068	43 011	4 508	130 391	7 452		
juillet 2012	137 654	-0,8 %	1 499	840	25 428	55 047	42 975	4 483	130 272	7 382		
août 2012	137 489	-0,6 %	1 494	846	25 393	55 018	42 890	4 478	130 119	7 370		
septembre 2012	137 366	-0,5 %	1 495	848	25 377	54 973	42 899	4 449	130 041	7 325		
octobre 2012	137 094	-0,5 %	1 499	845	25 397	54 925	42 838	4 274	129 778	7 316		
novembre 2012	137 047	-0,5 %	1 492	846	25 399	54 967	42 783	4 310	129 797	7 250		
décembre 2012	137 175	-0,4 %	1 499	837	25 374	55 016	42 804	4 402	129 932	7 243		
janvier 2013	137 406	-0,5 %	1 498	835	25 376	55 136	42 828	4 453	130 126	7 280		
février 2013	137 134	-0,6 %	1 491	840	25 342	55 096	42 707	4 423	129 899	7 235		
mars 2013	137 120	-0,7 %	1 493	832	25 329	55 164	42 644	4 439	129 901	7 219		
moyenne 2012-2013	137 453	-0,7 %	1 497	842	25 404	55 045	42 885	4 439	130 113	7 340		

prop.

En mars 2013										
Nombre d'adultes	137 120	100 %	1 493	832	25 329	55 164	42 644	4 439	129 901	7 219
Proportion (ens. des adultes)	100,0%		1,1%	0,6%	18,5%	40,2%	31,1%	3,2%	94,7%	5,3%
Proportion (selon la catégorie)			1,1%	0,6%	19,5%	42,5%	32,8%	3,4%	100,0%	

Répartition des adultes prestataires du Programme de solidarité sociale selon certaines caractéristiques, mars 2013

Situation familiale										
Personnes seules	116 163	84,7 %	1 230	673	23 956	50 806	35 566	3 932	116 163	0
Couples sans enfants	12 896	9,4 %	120	65	918	2 092	3 999	395	7 589	5 307
Familles monoparentales	3 958	2,9 %	70	55	234	1 645	1 903	51	3 958	0
Couples avec enfants	4 072	3,0 %	72	38	221	609	1 159	61	2 160	1 912
Conjoints d'étudiant	31	0,0 %	1	1	0	12	17	0	31	0

Sexe										
Hommes	72 300	52,7 %	878	407	13 555	29 697	21 875	2 538	68 950	3 350
Femmes	64 820	47,3 %	615	425	11 774	25 467	20 769	1 901	60 951	3 869

Âge										
<i>Moyenne (années)</i>	<i>47,8</i>		<i>48,2</i>	<i>46,0</i>	<i>41,8</i>	<i>47,6</i>	<i>50,6</i>	<i>52,8</i>	<i>47,6</i>	<i>51,1</i>
Moins de 21 ans	3 675	2,7 %	36	37	1 538	1 193	799	48	3 651	24
De 21 à 24 ans	5 417	4,0 %	48	51	2 146	1 883	1 130	71	5 329	88
De 25 à 29 ans	7 059	5,1 %	81	60	2 343	2 909	1 377	90	6 860	199
De 30 à 34 ans	8 443	6,2 %	83	59	2 393	3 788	1 730	93	8 146	297
De 35 à 39 ans	9 180	6,7 %	109	51	2 421	3 977	2 029	183	8 770	410
De 40 à 44 ans	10 982	8,0 %	129	55	2 403	4 644	2 884	255	10 370	612
De 45 à 49 ans	17 599	12,8 %	212	97	3 096	7 369	5 294	528	16 596	1 003
De 50 à 54 ans	24 549	17,9 %	229	119	3 615	10 456	7 880	851	23 150	1 399
55 ans et plus	50 216	36,6 %	566	303	5 374	18 945	19 521	2 320	47 029	3 187

Scolarité²										
Primaire	12 820	9,3 %	130	111	3 838	3 478	4 094	249	11 900	920
Secondaire I à IV	41 008	29,9 %	403	282	4 134	18 081	14 310	768	37 978	3 030
Secondaire V	21 722	15,8 %	260	129	773	11 116	7 611	549	20 438	1 284
Collégiale	7 067	5,2 %	73	28	40	4 400	2 104	164	6 809	258
Universitaire	4 890	3,6 %	63	14	9	3 209	1 268	125	4 688	202
Inconnue	49 613	36,2 %	564	268	16 535	14 880	13 257	2 584	48 088	1 525

Durée de présence cumulative³										
<i>Moyenne (mois)</i>	<i>234,6</i>		<i>238,0</i>	<i>215,8</i>	<i>258,6</i>	<i>232,0</i>	<i>229,7</i>	<i>210,4</i>	<i>235,7</i>	<i>216,3</i>
Premier mois	146	0,1 %	1	0	35	49	34	15	134	12
De 2 à 5 mois	742	0,5 %	14	8	158	266	201	51	698	44
De 6 à 11 mois	1 339	1,0 %	11	17	316	419	435	68	1 266	73
De 12 à 23 moi ^s	2 837	2,1 %	28	32	635	1 013	808	135	2 651	186
De 24 à 47 mois	6 211	4,5 %	70	61	1 280	2 340	1 796	307	5 854	357
De 48 à 119 mois	20 631	15,0 %	232	152	3 305	8 194	6 555	942	19 380	1 251
120 mois et plus	105 214	76,7 %	1 137	562	19 600	42 883	32 815	2 921	99 918	5 296

Types de contraintes à l'emploi										
Contraintes sévères	129 901	94,7 %	1 493	832	25 329	55 164	42 644	4 439	129 901	
Visuel	1 493	1,1 %	1 493						1 493	
Auditif et de la parole ^f	832	0,6 %		832					832	
Intellectuel et d'apprentissage	25 329	18,5 %			25 329				25 329	
Santé mentale	55 164	40,2 %				55 164			55 164	
Physique	42 644	31,1 %					42 644		42 644	
Autres	4 439	3,2 %						4 439	4 439	
Conjoints sans contraintes sévères*	7 219	5,3 %								7 219

Région										
01. Bas-Saint-Laurent	4 883	3,6 %	45	21	979	1 856	1 488	97	4 486	397
02. Saguenay - Lac-Saint-Jean	5 366	3,9 %	48	27	1 110	1 924	1 820	90	5 019	347
03. Capitale-Nationale	10 692	7,8 %	134	66	1 690	5 107	3 030	226	10 253	439
04. Mauricie	6 407	4,7 %	53	32	1 081	2 683	2 054	129	6 032	375
05. Estrie	6 710	4,9 %	62	36	1 245	2 731	2 088	173	6 335	375
06. Île-de-Montréal ⁴	33 257	24,3 %	444	241	4 008	15 256	10 973	698	31 620	1 637
07. Outaouais	5 932	4,3 %	51	45	1 122	2 189	1 962	181	5 550	382
08. Abitibi-Témiscamingue	2 631	1,9 %	35	20	549	877	893	76	2 450	181
09. Côte-Nord	1 318	1,0 %	11	12	284	469	459	22	1 257	61
10. Nord-du-Québec	287	0,2 %	5	0	51	117	96	8	277	10
ARK ⁵	107	0,1 %	1	0	20	43	36	4	104	3
11. Gaspésie - Îles-de-la-Madeleine	2 776	2,0 %	44	13	551	807	992	89	2 496	280
12. Chaudière-Appalaches	5 978	4,4 %	56	35	1 332	2 236	1 806	182	5 647	331
13. Laval	4 207	3,1 %	50	32	826	1 716	1 275	86	3 985	222
14. Lanaudière	6 266	4,6 %	67	45	1 245	2 247	2 155	153	5 912	354
15. Laurentides	7 609	5,5 %	66	52	1 432	2 938	2 438	218	7 144	465
16. Montérégie ⁶	19 659	14,3 %	229	119	3 819	7 528	6 523	385	18 603	1 056
17. Centre-du-Québec	4 454	3,2 %	61	29	833	1 633	1 474	145	4 175	279
Central ⁶	8 688	6,3 %	32	7	3 172	2 850	1 118	1 481	8 660	28

Tableau 4 - suite

Jeunes de moins de 25 ans			Nés hors du Canada								
Avec contraintes sévères	Conjoints	Total Jeunes de moins de 25 ans	Reven- dicateurs du statut de réfugié	Nouveaux arrivants (moins de 3 ans)	Arrivés au Canada depuis 3 ans et plus	Total Nés hors du Canada			Familles mono- parentales	Durée consécutive de 2 ans et plus	
							Hommes	Femmes			
Nombre d'adultes actifs¹ au Programme de solidarité sociale pour certains segments de clientèle											
8 085	114	8 199	195	199	10 357	10 750	72 120	67 227	4 333	126 782	moyenne 2010-2011
8 343	124	8 467	170	193	10 521	10 884	72 413	66 947	4 275	126 654	avril 2011
8 408	125	8 533	171	195	10 571	10 937	72 536	66 953	4 295	126 668	mai 2011
8 371	126	8 497	170	205	10 564	10 939	72 384	66 733	4 271	126 473	juin 2011
8 333	122	8 455	171	195	10 600	10 966	72 212	66 486	4 267	126 222	juillet 2011
8 388	123	8 511	169	185	10 589	10 943	72 056	66 331	4 288	125 916	août 2011
8 394	126	8 520	170	186	10 564	10 920	71 930	66 133	4 249	125 669	septembre 2011
8 457	123	8 580	175	173	10 595	10 943	71 850	65 966	4 199	125 478	octobre 2011
8 453	120	8 573	175	181	10 586	10 942	71 854	65 840	4 105	125 350	novembre 2011
8 459	118	8 577	163	179	10 590	10 932	71 910	65 800	4 125	125 337	décembre 2011
8 513	123	8 636	163	196	10 600	10 959	72 165	65 950	4 136	125 644	janvier 2012
8 547	121	8 668	159	188	10 596	10 943	72 113	65 872	4 122	125 513	février 2012
8 591	120	8 711	160	191	10 595	10 946	72 235	65 881	4 099	125 604	mars 2012
8 438	123	8 561	168	189	10 581	10 938	72 138	66 241	4 203	125 877	moyenne 2011-2012
8 646	118	8 764	163	189	10 645	10 997	72 319	65 812	4 087	125 548	avril 2012
8 670	117	8 787	164	192	10 665	11 021	72 288	65 689	4 071	125 473	mai 2012
8 698	111	8 809	159	196	10 713	11 068	72 266	65 577	4 043	125 367	juin 2012
8 753	108	8 861	161	192	10 780	11 133	72 163	65 491	4 044	125 213	juillet 2012
8 750	115	8 865	156	188	10 795	11 139	72 149	65 340	4 065	125 078	août 2012
8 755	119	8 874	150	190	10 792	11 132	72 137	65 229	4 035	124 934	septembre 2012
8 816	120	8 936	152	194	10 789	11 135	72 037	65 057	4 012	124 767	octobre 2012
8 835	115	8 950	151	195	10 817	11 163	72 083	64 964	3 903	124 664	novembre 2012
8 864	108	8 972	151	192	10 832	11 175	72 188	64 987	3 911	124 759	décembre 2012
8 910	107	9 017	154	195	10 857	11 206	72 351	65 055	3 921	124 876	janvier 2013
8 938	109	9 047	151	188	10 856	11 195	72 257	64 877	3 931	124 681	février 2013
8 980	112	9 092	159	185	10 854	11 198	72 300	64 820	3 958	124 593	mars 2013
8 801	113	8 915	156	191	10 783	11 130	72 212	65 242	3 998	124 996	moyenne 2012-2013
En mars 2013											
8 980	112	9 092	159	185	10 854	11 198	72 300	64 820	3 958	124 593	Nombre d'adultes
6,5%	0,1%	6,6%	0,1%	0,1%	7,9%	8,2%	52,7%	47,3%	2,9%	90,9%	Proportion (ens. des adultes)
98,8%	1,2%	100,0%	1,4%	1,7%	96,9%	100,0%					Proportion (selon la catégorie)
Situation familiale											
8 807	0	8 807	109	69	7 696	7 874	63 242	52 921	0	105 923	Personnes seules
46	53	99	32	54	1 349	1 435	6 454	6 442	0	11 594	Couples sans enfants
81	0	81	5	7	645	657	548	3 410	3 958	3 562	Familles monoparentales
45	59	104	13	55	1 147	1 215	2 034	2 038	0	3 489	Couples avec enfants
1	0	1	0	0	17	17	22	9	0	25	Conjoints d'étudiant
Sexe											
5 588	25	5 613	80	84	5 530	5 694	72 300	0	548	64 946	Hommes
3 392	87	3 479	79	101	5 324	5 504	0	64 820	3 410	59 647	Femmes
Âge											
21,1	22,0	21,1	51,6	41,1	49,4	49,3	46,7	49,1	44,4	48,5	Moyenne (années)
3 651	24	3 675	1	13	195	209	2 283	1 392	8	1 330	Moins de 21 ans
5 329	88	5 417	4	17	305	326	3 330	2 087	73	4 696	De 21 à 24 ans
0	0	0	11	18	491	520	4 365	2 694	167	6 289	De 25 à 29 ans
0	0	0	16	16	607	639	5 105	3 338	333	7 638	De 30 à 34 ans
0	0	0	12	29	759	800	5 316	3 864	580	8 397	De 35 à 39 ans
0	0	0	19	29	988	1 036	5 964	5 018	695	10 113	De 40 à 44 ans
0	0	0	15	18	1 322	1 355	9 240	8 359	862	16 284	De 45 à 49 ans
0	0	0	16	8	1 758	1 782	12 357	12 192	718	22 860	De 50 à 54 ans
0	0	0	65	37	4 429	4 531	24 340	25 876	522	46 986	55 ans et plus
Scolarité²											
704	9	713	2	13	912	927	6 732	6 088	256	11 897	Primaire
1 610	37	1 647	5	4	1 987	1 996	21 971	19 037	1 560	37 562	Secondaire I à IV
437	8	445	7	9	1 878	1 894	10 777	10 945	905	19 506	Secondaire V
61	2	63	2	5	748	755	3 604	3 463	284	6 317	Collégiale
3	0	3	2	17	988	1 007	2 588	2 302	169	4 340	Universitaire
6 165	56	6 221	141	137	4 341	4 619	26 628	22 985	784	44 971	Inconnue
Durée de présence cumulative³											
36,9	31,2	36,8	60,6	18,7	166,4	162,5	224,2	246,3	196,8	248,0	Moyenne (mois)
93	3	96	2	4	10	16	92	54	1	5	Premier mois
490	6	496	7	15	86	108	448	294	9	41	De 2 à 5 mois
876	13	889	13	32	135	180	795	544	15	76	De 6 à 11 mois
1 596	29	1 625	17	69	312	398	1 721	1 116	47	167	De 12 à 23 moi ⁴
2 903	31	2 934	38	65	798	901	3 684	2 527	175	5 030	De 24 à 47 mois
3 022	30	3 052	61	0	2 808	2 869	11 887	8 744	746	18 244	De 48 à 119 mois
0	0	0	21	0	6 705	6 726	53 673	51 541	2 965	101 030	120 mois et plus
Types de contraintes à l'emploi											
8 980		8 980	135	110	9 691	9 936	68 950	60 951	3 958	118 308	Contraintes sévères
84		84	11	8	218	237	878	615	70	1 363	Visuel
88		88	4	5	73	82	407	425	55	714	Auditif et de la parole ⁵
3 684		3 684	7	23	805	835	13 555	11 774	234	23 860	Intellectuel et d'apprentissage
3 076		3 076	28	17	4 286	4 331	29 697	25 467	1 645	50 428	Santé mentale
1 929		1 929	80	57	3 978	4 115	21 875	20 769	1 903	38 404	Physique
119		119	5	0	331	336	2 538	1 901	51	3 539	Autres
0	112	112	24	75	1 163	1 262	3 350	3 869	0	6 285	Conjoints sans contraintes sévères ⁶
Région											
215	4	219	0	1	23	24	2 535	2 348	102	4 514	01. Bas-Saint-Laurent
326	3	329	0	2	24	26	2 736	2 630	133	4 988	02. Saguenay - Lac-Saint-Jean
540	2	542	0	19	274	293	5 684	5 008	245	9 802	03. Capitale-Nationale
325	4	329	0	2	68	70	3 295	3 112	202	5 910	04. Mauricie
400	11	411	0	12	250	262	3 618	3 092	200	6 135	05. Estrie
1 827	19	1 846	144	106	7 490	7 740	17 860	15 397	1 184	29 977	06. Île-de-Montréal ⁴
410	6	416	0	5	237	242	3 088	2 844	208	5 391	07. Outaouais
167	4	171	0	1	10	11	1 361	1 270	74	2 421	08. Abitibi-Témiscamingue
107	0	107	0	0	10	10	676	642	24	1 199	09. Côte-Nord
41	0	41	0	0	1	1	160	127	10	232	10. Nord-du-Québec
17	0	17	0	0	0	0	73	34	4	74	ARK ⁵
124	2	126	0	0	8	8	1 433	1 343	63	2 544	11. Gaspésie - Îles-de-la-Madeleine
427	3	430	0	1	47	48	3 056	2 922	133	5 424	12. Chaudière-Appalaches
429	2	431	1	14	777	792	2 197	2 010	139	3 775	13. Laval
650	6	656	0	2	144	146	3 219	3 047	211	5 622	14. Lanaudière
607	10	617	0	1	148	149	3 927	3 682	244	6 834	15. Laurentides
1 672	28	1 700	2	15	880	897	10 080	9 579	625	17 702	16. Montérégie ⁶
285	7	292	0	3	65	68	2 289	2 165	150	4 075	17. Centre-du-Québec
428	1	429	12	1	398	411	5 086	3 602	11	8 048	Central ⁶

Tableau 5

Évolution du nombre de participants au Programme alternative jeunesse, 2011-2012 et 2012-2013

	Nombre total d'adultes	Taux de variation annuelle	Nés hors du Canada	Hommes	Femmes	Nombre d'adultes avec alloc. jeunesse ²	Taux de variation annuelle	Allocation moyenne ³
Participants au Programme alternative jeunesse¹								
moyenne 2010-2011	7 736	-2,9 %	878	4 075	3 661	6 473	-3,9 %	656,71 \$
avril 2011	7 591	-12,3 %	862	3 904	3 687	6 345	-12,0 %	620,09 \$
mai 2011	7 389	-11,2 %	863	3 790	3 599	6 254	-9,8 %	755,27 \$
juin 2011	6 918	-12,0 %	833	3 492	3 426	5 709	-12,4 %	613,70 \$
juillet 2011	6 540	-12,8 %	796	3 256	3 284	5 479	-12,3 %	601,85 \$
août 2011	6 438	-13,4 %	779	3 165	3 273	5 558	-12,9 %	716,25 \$
septembre 2011	6 343	-14,2 %	754	3 104	3 239	5 268	-13,0 %	598,68 \$
octobre 2011	6 349	-15,3 %	730	3 090	3 259	5 331	-12,9 %	737,18 \$
novembre 2011	6 409	-15,2 %	725	3 119	3 290	5 297	-16,9 %	604,16 \$
décembre 2011	6 342	-15,3 %	722	3 087	3 255	5 329	-15,3 %	617,92 \$
janvier 2012	6 557	-15,0 %	719	3 230	3 327	5 630	-14,8 %	745,57 \$
février 2012	6 704	-13,3 %	743	3 335	3 369	5 646	-12,7 %	621,16 \$
mars 2012	6 740	-12,2 %	737	3 357	3 383	5 665	-12,4 %	623,51 \$
moyenne 2011-2012	6 693	-13,5 %	772	3 327	3 366	5 626	-13,1 %	654,61 \$
avril 2012	6 728	-11,4 %	720	3 327	3 401	5 759	-9,2 %	760,70 \$
mai 2012	6 600	-10,7 %	705	3 224	3 376	5 475	-12,5 %	613,34 \$
juin 2012	6 356	-8,1 %	698	3 073	3 283	5 251	-8,0 %	613,92 \$
juillet 2012	6 069	-7,2 %	678	2 912	3 157	5 102	-6,9 %	788,39 \$
août 2012	6 053	-6,0 %	675	2 875	3 178	5 117	-7,9 %	634,52 \$
septembre 2012	6 155	-3,0 %	684	2 902	3 253	5 125	-2,7 %	642,12 \$
octobre 2012	6 500	2,4 %	685	3 098	3 402	5 495	3,1 %	805,72 \$
novembre 2012	6 904	7,7 %	713	3 324	3 580	5 758	8,7 %	650,14 \$
décembre 2012	7 077	11,6 %	750	3 430	3 647	6 003	12,6 %	816,47 \$
janvier 2013	7 475	14,0 %	763	3 652	3 823	6 354	12,9 %	666,94 \$
février 2013	7 779	16,0 %	793	3 824	3 955	6 598	16,9 %	666,68 \$
mars 2013	8 004	18,8 %	814	3 964	4 040	6 805	20,1 %	665,23 \$
moyenne 2012-2013	6 808	1,7 %	723	3 300	3 508	5 737	2,0 %	693,68 \$

Proportion

Proportion

En mars 2013								
Nombre d'adultes	8 004	100,0 %	814	3 964	4 040	6 805	100,0%	665,23 \$
Proportion	100,0 %		10,2 %	49,5 %	50,5 %	85,0 %		

Situation familiale⁴								
Personnes seules	6 396	79,9 %	648	3 640	2 756	5 437	79,9 %	654,77 \$
Couples sans enfants	147	1,8 %	10	60	87	127	1,9 %	628,56 \$
Familles monoparentales	886	11,1 %	94	15	871	751	11,0 %	753,03 \$
Couples avec enfants	208	2,6 %	6	75	133	178	2,6 %	647,03 \$
Conjoints d'étudiant	0	0,0 %	0	0	0	0	0,0 %	- \$
Inconnue	367	4,6 %	56	174	193	312	4,6 %	661,48 \$

Sexe								
Hommes	3 964	49,5 %	403	3 964	0	3 328	48,9 %	654,84 \$
Femmes	4 040	50,5 %	411	0	4 040	3 477	51,1 %	675,18 \$

Âge								
Moyenne (années) ¹	20,5		20,9	20,5	20,5	20,4		
Moins de 18 ans	63	0,8 %	7	14	49	57	0,8 %	718,46 \$
De 18 à 20 ans	4 165	52,0 %	356	2 061	2 104	3 706	54,5 %	664,88 \$
21 ans et plus	3 776	47,2 %	451	1 889	1 887	3 042	44,7 %	664,66 \$

Scolarité⁵								
Primaire	431	5,4 %	54	258	173	371	5,5 %	642,98 \$
Secondaire I à IV	5 224	65,3 %	350	2 609	2 615	4 428	65,1 %	663,64 \$
Secondaire V	1 089	13,6 %	177	520	569	900	13,2 %	668,93 \$
Collégiale	135	1,7 %	27	44	91	106	1,6 %	631,68 \$
Universitaire	32	0,4 %	22	14	18	26	0,4 %	669,69 \$
Inconnue	1 093	13,7 %	184	519	574	974	14,3 %	681,06 \$

Types de contraintes à l'emploi								
Sans contraintes	6 558	81,9 %	658	3 730	2 828	5 592	82,2 %	654,27 \$
Contraintes temporaires	1 076	13,4 %	100	59	1 017	899	13,2 %	734,70 \$
Cont. tempo.: état de santé	89	1,1 %	4	37	52	67	1,0 %	660,87 \$
Cont. tempo.: enf./gross.	978	12,2 %	95	22	956	826	12,1 %	740,45 \$
Cont. tempo.: enf. handicap ⁶	1	0,0 %	0	0	1	1	0,0 %	1 248,00 \$
Cont. tempo.: autres	8	0,1 %	1	0	8	5	0,1 %	672,00 \$
Contraintes sévères	3	0,0 %	0	1	2	2	0,0 %	672,00 \$
Inconnu	367	4,6 %	56	174	193	312	4,6 %	661,48 \$

Région								
01. Bas-Saint-Laurent	203	2,5 %	1	109	94	170	2,5 %	643,14 \$
02. Saguenay - Lac-Saint-Jean	318	4,0 %	2	161	157	260	3,8 %	636,71 \$
03. Capitale-Nationale	393	4,9 %	40	178	215	320	4,7 %	668,05 \$
04. Mauricie	553	6,9 %	21	301	252	461	6,8 %	681,65 \$
05. Estrie	427	5,3 %	63	214	213	384	5,6 %	661,41 \$
06. Île-de-Montréal ⁶	1 641	20,5 %	454	808	833	1 446	21,2 %	677,95 \$
07. Outaouais	478	6,0 %	30	210	268	425	6,2 %	669,86 \$
08. Abitibi-Témiscamingue	172	2,1 %	1	66	106	142	2,1 %	656,43 \$
09. Côte-Nord	104	1,3 %	0	53	51	81	1,2 %	667,17 \$
10. Nord-du-Québec	23	0,3 %	0	13	10	21	0,3 %	666,29 \$
ARK ⁷	0	0,0 %	0	0	0	0	0,0 %	- \$
11. Gaspésie - Îles-de-la-Madeleine	228	2,8 %	1	112	116	197	2,9 %	656,58 \$
12. Chaudière-Appalaches	263	3,3 %	8	121	142	203	3,0 %	661,76 \$
13. Laval	296	3,7 %	45	121	175	246	3,6 %	670,79 \$
14. Lanaudière	459	5,7 %	8	215	244	406	6,0 %	661,47 \$
15. Laurentides	507	6,3 %	7	259	248	399	5,9 %	649,78 \$
16. Montérégie ⁸	1 472	18,4 %	96	782	690	1 238	18,2 %	660,59 \$
17. Centre-du-Québec	467	5,8 %	37	241	226	406	6,0 %	663,62 \$

MESS, Direction de la statistique et de l'information de gestion - Statistique, mai 2013.

Tableau 6

Évolution du nombre
d'adultes prestataires
des programmes
d'aide financière de
dernier recours qui
reçoivent une
allocation de soutien,
2011-2012 et
2012-2013

	DEVENIR				INTERAGIR			
	Programme d'aide sociale	Programme de solidarité sociale	TOTAL	var. ann.	Programme d'aide sociale	Programme de solidarité sociale	TOTAL	var. ann.
Nombre d'adultes qui reçoivent une allocation de soutien¹								
moyenne 2010-2011	450	231	681	-20,3%	723	2 527	3 250	-4,7%
avril 2011	292	180	472	-41,9%	606	2 224	2 830	-21,0%
mai 2011	186	97	283	-64,7%	446	1 670	2 116	-40,3%
juin 2011	149	73	222	-72,0%	334	1 248	1 582	-54,4%
juillet 2011	108	55	163	-78,7%	197	909	1 106	-66,5%
août 2011	15	3	18	-97,3%	11	42	53	-98,2%
septembre 2011	5	1	6	-99,0%	1	16	17	-99,4%
octobre 2011	0	0	0	0,0%	0	0	0	0,0%
novembre 2011	0	0	0	0,0%	0	0	0	0,0%
décembre 2011	0	0	0	0,0%	0	0	0	0,0%
janvier 2012	0	0	0	0,0%	0	0	0	0,0%
février 2012	0	0	0	0,0%	0	0	0	0,0%
mars 2012	0	0	0	0,0%	0	0	0	0,0%
moyenne 2011-2012	63	34	97	-85,8%	133	509	642	-80,2%
avril 2012	0	0	0	0,0%	0	0	0	0,0%
mai 2012	0	0	0	0,0%	0	0	0	0,0%
juin 2012	0	0	0	0,0%	0	0	0	0,0%
juillet 2012	0	0	0	0,0%	0	0	0	0,0%
août 2012	0	0	0	0,0%	0	0	0	0,0%
septembre 2012	0	0	0	0,0%	0	0	0	0,0%
octobre 2012	0	0	0	0,0%	0	0	0	0,0%
novembre 2012	0	0	0	0,0%	0	0	0	0,0%
décembre 2012	0	0	0	0,0%	0	0	0	0,0%
janvier 2013	0	0	0	0,0%	0	0	0	0,0%
février 2013	0	0	0	0,0%	0	0	0	0,0%
mars 2013	0	0	0	0,0%	0	0	0	0,0%
moyenne 2012-2013	0	0	0	0,0%	0	0	0	0,0%
<i>prop.</i>								
En mars 2013								
Nombre d'adultes	0	0	0	0,0%	0	0	0	0,0%

Tableau 6 - suite

RÉUSSIR		ACTION				TOTAL				
Programme de solidarité sociale	var. ann.	Programme d'aide sociale	Programme de solidarité sociale	TOTAL	var. ann.	Programme d'aide sociale	Programme de solidarité sociale	TOTAL	var. ann.	
Nombre d'adultes qui reçoivent une allocation de soutien¹										
164	15,7%	0	0	0	n.a.	1 173	2 922	4 095	-7,1%	moyenne 2010-2011
200	11,1%	1	5	6	n.a.	899	2 609	3 508	-23,3%	avril 2011
198	9,4%	224	570	794	n.a.	856	2 535	3 391	-25,1%	mai 2011
164	5,8%	370	979	1 349	n.a.	853	2 464	3 317	-25,0%	juin 2011
102	9,7%	492	1 266	1 758	n.a.	797	2 332	3 129	-24,7%	juillet 2011
84	9,1%	670	1 988	2 658	n.a.	696	2 117	2 813	-24,5%	août 2011
175	10,1%	736	2 083	2 819	n.a.	742	2 275	3 017	-20,3%	septembre 2011
234	25,1%	893	2 287	3 180	n.a.	893	2 521	3 414	-17,7%	octobre 2011
240	29,7%	958	2 377	3 335	n.a.	958	2 617	3 575	-14,5%	novembre 2011
241	29,6%	1 015	2 441	3 456	n.a.	1 015	2 682	3 697	-9,9%	décembre 2011
233	28,7%	1 020	2 423	3 443	n.a.	1 020	2 656	3 676	-7,1%	janvier 2012
246	30,9%	1 067	2 468	3 535	n.a.	1 067	2 714	3 781	-2,1%	février 2012
247	27,3%	1 058	2 485	3 543	n.a.	1 058	2 732	3 790	2,7%	mars 2012
197	20,2%	709	1 781	2 490	n.a.	905	2 521	3 426	-16,3%	moyenne 2011-2012
240	20,0%	1 045	2 494	3 539	n.a.	1 045	2 734	3 779	7,7%	avril 2012
238	20,2%	1 063	2 496	3 559	348,2%	1 063	2 734	3 797	12,0%	mai 2012
205	25,0%	1 076	2 564	3 640	169,8%	1 076	2 769	3 845	15,9%	juin 2012
147	44,1%	982	2 507	3 489	98,5%	982	2 654	3 636	16,2%	juillet 2012
113	34,5%	884	2 317	3 201	20,4%	884	2 430	3 314	17,8%	août 2012
199	13,7%	911	2 360	3 271	16,0%	911	2 559	3 470	15,0%	septembre 2012
234	0,0%	1 045	2 530	3 575	12,4%	1 045	2 764	3 809	11,6%	octobre 2012
264	10,0%	1 117	2 624	3 741	12,2%	1 117	2 888	4 005	12,0%	novembre 2012
257	6,6%	1 158	2 636	3 794	9,8%	1 158	2 893	4 051	9,6%	décembre 2012
248	6,4%	1 160	2 598	3 758	9,1%	1 160	2 846	4 006	9,0%	janvier 2013
259	5,3%	1 163	2 623	3 786	7,1%	1 163	2 882	4 045	7,0%	février 2013
268	8,5%	1 198	2 664	3 862	9,0%	1 198	2 932	4 130	9,0%	mars 2013
223	13,0%	1 067	2 534	3 601	n.a.	1 067	2 757	3 824	11,6%	moyenne 2012-2013
										prop.
En mars 2013										
268	100,0%	1 198	2 664	3 862	100,0%	1 198	2 932	4 130	100,0%	Nombre d'adultes
Situation familiale										
257	95,9%	864	2 483	3 347	86,7%	864	2 740	3 604	87,3%	Personnes seules
2	0,7%	56	103	159	4,1%	56	105	161	3,9%	Couples sans enfants
8	3,0%	195	52	247	6,4%	195	60	255	6,2%	Familles monoparentales
1	0,4%	82	26	108	2,8%	82	27	109	2,6%	Couples avec enfants
0	0,0%	1	0	1	0,0%	1	0	1	0,0%	Conjoints d'étudiant
Sexe										
155	57,8%	527	1 430	1 957	50,7%	527	1 585	2 112	51,1%	Hommes
113	42,2%	671	1 234	1 905	49,3%	671	1 347	2 018	48,9%	Femmes
Âge										
32,4		42,2	42,9	42,7		42,2	41,9	42,0		Moyenne (années)
9	3,4%	28	31	59	1,5%	28	40	68	1,6%	Moins de 21 ans
56	20,9%	66	143	209	5,4%	66	199	265	6,4%	De 21 à 24 ans
68	25,4%	104	268	372	9,6%	104	336	440	10,7%	De 25 à 29 ans
48	17,9%	122	311	433	11,2%	122	359	481	11,6%	De 30 à 34 ans
30	11,2%	125	308	433	11,2%	125	338	463	11,2%	De 35 à 39 ans
18	6,7%	157	282	439	11,4%	157	300	457	11,1%	De 40 à 44 ans
15	5,6%	231	407	638	16,5%	231	422	653	15,8%	De 45 à 49 ans
13	4,9%	242	422	664	17,2%	242	435	677	16,4%	De 50 à 54 ans
11	4,1%	123	492	615	15,9%	123	503	626	15,2%	55 ans et plus
Scolarité²										
6	2,2%	125	438	563	14,6%	125	444	569	13,8%	Primaire
41	15,3%	525	919	1 444	37,4%	525	960	1 485	36,0%	Secondaire I à IV
108	40,3%	297	579	876	22,7%	297	687	984	23,8%	Secondaire V
50	18,7%	96	250	346	9,0%	96	300	396	9,6%	Collégiale
26	9,7%	69	187	256	6,6%	69	213	282	6,8%	Universitaire
37	13,8%	86	291	377	9,8%	86	328	414	10,0%	Inconnue
Durée cumulative de présence à l'aide financière de dernier recours										
103,0		148,1	207,7	189,2		148,1	198,1	183,6		Moyenne
0	0,0%	0	0	0	0,0%	0	0	0	0,0%	Premier mois
0	0,0%	4	1	5	0,1%	4	1	5	0,1%	De 2 à 5 mois
1	0,4%	30	17	47	1,2%	30	18	48	1,2%	De 6 à 11 mois
11	4,1%	64	39	103	2,7%	64	50	114	2,8%	De 12 à 23 mois
44	16,4%	159	145	304	7,9%	159	189	348	8,4%	De 24 à 47 mois
133	49,6%	320	554	874	22,6%	320	687	1 007	24,4%	De 48 à 119 mois
79	29,5%	621	1 908	2 529	65,5%	621	1 987	2 608	63,1%	120 mois et plus
Types de contraintes à l'emploi et types de diagnostics médicaux										
		980		980	25,4%	980		980	23,7%	Sans contraintes
		218		218	5,6%	218		218	5,3%	Contraintes temporaires
		46		46	1,2%	46		46	1,1%	Cont. tempo.: état de santé
		45		45	1,2%	45		45	1,1%	Cont. tempo.: enf./gross.
		4		4	0,1%	4		4	0,1%	Cont. tempo.: enf. hand.
		120		120	3,1%	120		120	2,9%	Cont. tempo.: 55 ans et plus
		3		3	0,1%	3		3	0,1%	Cont. tempo.: autres
268	100,0%		2 629	2 629	68,1%		2 897	2 897	70,1%	Contraintes sévères (types de diagnostics)
9	3,4%		23	23	0,6%		32	32	0,8%	Visuel
5	1,9%		18	18	0,5%		23	23	0,6%	Auditif et de la parole
4	1,5%		569	569	14,7%		573	573	13,9%	Intellectuel et d'apprentissage
162	60,4%		1 588	1 588	41,1%		1 750	1 750	42,4%	Santé mentale
88	32,8%		399	399	10,3%		487	487	11,8%	Physique
0	0,0%		32	32	0,8%		32	32	0,8%	Autres
0	0,0%		35	35	0,9%		35	35	0,8%	Conjoints sans contraintes sévères
Région										
4	1,5%	23	48	71	1,8%	23	52	75	1,8%	01. Bas-Saint-Laurent
7	2,6%	67	164	231	6,0%	67	171	238	5,8%	02. Saguenay - Lac-Saint-Jean
33	12,3%	89	183	272	7,0%	89	216	305	7,4%	03. Capitale-Nationale
10	3,7%	75	117	192	5,0%	75	127	202	4,9%	04. Mauricie
20	7,5%	61	66	127	3,3%	61	86	147	3,6%	05. Estrie
86	32,1%	406	960	1 366	35,4%	406	1 046	1 452	35,2%	06. Île-de-Montréal ³
4	1,5%	20	162	182	4,7%	20	166	186	4,5%	07. Outaouais
4	1,5%	20	63	83	2,1%	20	67	87	2,1%	08. Abitibi-Témiscamingue
0	0,0%	9	15	24	0,6%	9	15	24	0,6%	09. Côte-Nord
0	0,0%	3	10	13	0,3%	3	10	13	0,3%	10. Nord-du-Québec
0	0,0%	0	0	0	0,0%	0	0	0	0,0%	ARK ⁴
3	1,1%	22	32	54	1,4%	22	35	57	1,4%	11. Gaspésie - Îles-de-la-Madeleine
10	3,7%	25	84	109	2,8%	25	94	119	2,9%	12. Chaudière-Appalaches
13	4,9%	11	93	104	2,7%	11	106	117	2,8%	13. Laval
9	3,4%	72	43	115	3,0%	72	52	124	3,0%	14. Lanaudière
17	6,3%	88	116	204	5,3%	88	133	221	5,4%	15. Laurentides
40	14,9%	127	364	491	12,7%	127	404	531	12,9%	16. Montérégie
8	3,0%	79	39	118	3,1%	79	47	126	3,1%	17. Centre-du-Québec
0	0,0%	1	105	106	2,7%	1	105	106	2,6%	Central ⁵

Tableau 7

**Évolution du taux
d'assistance sociale au
Québec,
2011-2012 et 2012-2013**

	Nombre total d'adultes distincts ³	Taux d'assistance sociale (18-64 ans)	Nombre d'enfants	Taux d'assistance sociale (0-17 ans)	Nombre total de prestataires distincts ³	Taux d'assistance sociale (0-64 ans)
Taux d'assistance sociale pour l'ensemble du Québec^{1,2}						
moyenne 2010-2011	376 022	7,3%	113 482	7,4%	489 503	7,3%
avril 2011	376 176	7,2%	112 170	7,4%	488 346	7,3%
mai 2011	374 865	7,2%	111 914	7,3%	486 779	7,2%
juin 2011	373 646	7,2%	111 765	7,3%	485 411	7,2%
juillet 2011	372 677	7,2%	111 915	7,3%	484 592	7,2%
août 2011	371 747	7,2%	112 415	7,4%	484 162	7,2%
septembre 2011	366 851	7,1%	110 722	7,3%	477 573	7,1%
octobre 2011	363 938	7,0%	109 022	7,2%	472 960	7,0%
novembre 2011	363 568	7,0%	107 261	7,0%	470 829	7,0%
décembre 2011	363 940	7,0%	107 225	7,0%	471 165	7,0%
janvier 2012	366 883	7,0%	108 215	7,1%	475 098	7,0%
février 2012	367 471	7,0%	108 109	7,1%	475 580	7,0%
mars 2012	367 177	7,0%	107 512	7,0%	474 689	7,0%
moyenne 2011-2012	369 078	7,1%	109 854	7,2%	478 932	7,2%
avril 2012	366 027	7,0%	107 209	7,0%	473 236	7,0%
mai 2012	364 132	7,0%	107 084	7,0%	471 216	7,0%
juin 2012	360 825	6,9%	106 183	7,0%	467 008	6,9%
juillet 2012	359 227	6,9%	106 037	7,0%	465 264	6,9%
août 2012	358 946	6,9%	106 630	7,0%	465 576	6,9%
septembre 2012	357 950	6,9%	106 095	7,0%	464 045	6,9%
octobre 2012	356 890	6,8%	105 030	6,9%	461 920	6,8%
novembre 2012	355 976	6,8%	102 756	6,7%	458 732	6,8%
décembre 2012	356 888	6,8%	102 932	6,7%	459 820	6,8%
janvier 2013	359 721	6,9%	104 005	6,8%	463 726	6,9%
février 2013	360 015	6,9%	103 865	6,8%	463 880	6,9%
mars 2013	360 148	6,9%	103 629	6,8%	463 777	6,9%
moyenne 2012-2013	359 729	7,0%	105 121	6,9%	464 850	6,9%
moyenne mobile - 12 derniers mois	359 729	7,0%	105 121	6,9%	464 850	6,9%

**Taux d'assistance
sociale selon les
régions,
mars 2013**

Taux d'assistance sociale par région - mars 2013						
01 Bas-Saint-Laurent	9 267	7,4%	1 646	4,8%	10 913	6,8%
02 Saguenay - Lac-St-Jean	12 242	7,0%	2 347	4,8%	14 589	6,5%
03 Capitale-Nationale	23 724	5,1%	4 536	3,8%	28 260	4,9%
04 Mauricie	17 048	10,3%	4 054	9,5%	21 102	10,1%
05 Estrie	16 009	8,0%	4 290	7,2%	20 299	7,8%
06 Île-de-Montréal	117 415	8,9%	43 959	12,4%	161 374	9,6%
07 Outaouais	16 028	6,5%	5 009	6,7%	21 037	6,5%
08 Abitibi-Témiscamingue	5 601	6,0%	1 194	4,0%	6 795	5,5%
09 Côte-Nord	2 949	4,7%	608	3,2%	3 557	4,4%
10 Nord-du-Québec	1 047	4,0%	535	3,8%	1 582	4,0%
11 Gaspésie - Îles-de-la-Madeleine	5 821	10,0%	1 166	8,0%	6 987	9,6%
12 Chaudière-Appalaches	11 606	4,5%	2 103	2,7%	13 709	4,1%
13 Laval	11 778	4,5%	3 970	4,7%	15 748	4,6%
14 Lanaudière	18 076	5,9%	5 227	5,4%	23 303	5,8%
15 Laurentides	20 811	5,7%	5 247	4,6%	26 058	5,5%
16 Montérégie	50 501	5,4%	14 766	5,0%	65 267	5,3%
17 Centre-du-Québec	11 518	7,8%	2 936	6,4%	14 454	7,5%

MESS, Direction de la statistique et de l'information de gestion - Statistique, mai 2013.

Notes relatives aux tableaux

Tableau 1

1. Les dossiers actifs représentent les ménages ayant eu droit à une aide financière de dernier recours pour le mois considéré, que ce soit au programme d'aide sociale ou au programme de solidarité sociale.
2. Désigne les personnes qui n'ont pas d'adresse fixe ou stable ou qui n'ont pas l'assurance d'un hébergement stable pour les 60 prochains jours.
3. Depuis le mois d'avril 2008, la région Île-de-Montréal regroupe les anciennes régions Ville-de-Montréal et Montréal-Banlieue.
4. ARK : Administration régionale Kativik (les prestataires sont aussi dénombrés dans la région Nord-du-Québec).
5. La région « Central » regroupe les dossiers administrés centralement. Depuis mars 2004, en raison de changements dans les modes de gestion des dossiers relatifs à la clientèle sous curatelle publique, ces derniers sont regroupés dans la région « Central » (avec les prestataires hébergés).
6. Dossiers pour lesquels un revenu d'une valeur supérieure à 2 \$ est déclaré pour le mois.
7. Depuis le mois d'avril 2007, les prestataires recevant des revenus de subventions salariales sont dénombrés avec ceux recevant des revenus de travail.
8. Dénombrer les dossiers distinctement (une seule fois), même si ces derniers déclarent plus d'un type de revenu pour le mois.
9. Désignent le nombre de demandes de prestations d'aide financière de dernier recours acceptées pour ce mois, qu'il y ait ou non versement pour le mois courant. Toutefois, un ménage nouvellement admis sera dénombré dans l'ensemble des ménages actifs seulement s'il a reçu une prestation.
10. Depuis le mois de juillet 2011, le Ministère ne verse plus l'ajustement pour la TVQ ce qui entraîne une baisse de la prestation moyenne. Celui-ci a été remplacé par le crédit d'impôt pour la solidarité qui est versé par Revenu Québec.

Tableau 2

1. Les adultes actifs représentent les conjoints qui composent les ménages ayant eu droit à une prestation des programmes d'aide financière de dernier recours pour le mois considéré.
2. La scolarité correspond au niveau d'enseignement le plus élevé atteint. Cette information ne nous renseigne pas sur le ou les diplômes obtenus.
3. Certains dossiers présentent une durée cumulative inférieure à la durée consécutive. Il s'agit d'enfants de familles prestataires ayant atteint l'âge de 18 ans et qui font une demande de prestation. La date d'admission de ces nouveaux prestataires est fixée à la même date que la date d'admission de leurs parents. Pour plus de précisions, consulter le lexique.
4. Depuis le mois d'avril 2008, la région Île-de-Montréal regroupe les anciennes régions Ville-de-Montréal et Montréal-Banlieue.
5. ARK : Administration régionale Kativik (les prestataires sont aussi dénombrés dans la région Nord-du-Québec).
6. La région « Central » regroupe les dossiers administrés centralement. Depuis mars 2004, en raison de changements dans les modes de gestion des dossiers relatifs à la clientèle sous curatelle publique, ces derniers sont regroupés dans la région « Central » (avec les prestataires hébergés).

Tableau 3

1. Les adultes actifs représentent les conjoints qui composent les ménages ayant eu droit à une prestation du Programme d'aide sociale pour le mois considéré.
2. La scolarité correspond au niveau d'enseignement le plus élevé atteint. Cette information ne nous renseigne pas sur le ou les diplômes obtenus.
3. Certains dossiers présentent une durée cumulative inférieure à la durée consécutive. Il s'agit d'enfants de familles prestataires ayant atteint l'âge de 18 ans et qui font une demande de prestation. La date d'admission de ces nouveaux prestataires est fixée à la même date que la date d'admission de leurs parents. Pour plus de précisions, consulter le lexique.
4. Depuis le mois d'avril 2008, la région Île-de-Montréal regroupe les anciennes régions Ville-de-Montréal et Montréal-Banlieue.
5. ARK : Administration régionale Kativik (les prestataires sont aussi dénombrés dans la région Nord-du-Québec).
6. La région « Central » regroupe les dossiers administrés centralement. Depuis mars 2004, en raison de changements dans les modes de gestion des dossiers relatifs à la clientèle sous curatelle publique, ces derniers sont regroupés dans la région « Central » (avec les prestataires hébergés).
7. Depuis le 1^{er} janvier 2006, l'ajout de la contrainte temporaire pour enfant handicapé entraîne une diminution du nombre d'adultes sans contraintes, d'adultes présentant une contrainte pour enfant à charge ou de ceux ayant une contrainte temporaire de la catégorie « autres ».

Tableau 4

1. Les adultes actifs représentent les conjoints qui composent les ménages ayant eu droit à une prestation du Programme de solidarité sociale pour le mois considéré.
2. La scolarité correspond au niveau d'enseignement le plus élevé atteint. Cette information ne nous renseigne pas sur le ou les diplômes obtenus.
3. Certains dossiers présentent une durée cumulative inférieure à la durée consécutive. Il s'agit d'enfants de familles prestataires ayant atteint l'âge de 18 ans et qui font une demande de prestation. La date d'admission de ces nouveaux prestataires est fixée à la même date que la date d'admission de leurs parents. Pour plus de précisions, consulter le lexique.
4. Depuis le mois d'avril 2008, la région Île-de-Montréal regroupe les anciennes régions Ville-de-Montréal et Montréal-Banlieue.
5. ARK : Administration régionale Kativik (les prestataires sont aussi dénombrés dans la région Nord-du-Québec).
6. La région « Central » regroupe les dossiers administrés centralement. Depuis mars 2004, en raison de changements dans les modes de gestion des dossiers relatifs à la clientèle sous curatelle publique, ces derniers sont regroupés dans la région « Central » (avec les prestataires hébergés).

Tableau 5

1. Sont dénombrés ici les adultes qui ont une participation en cours au Programme alternative jeunesse, que celle-ci ait débuté au cours du mois considéré ou avant, pourvu qu'il y ait au moins une journée d'activité dans le mois.
2. Sont dénombrés ici les adultes pour lesquels une allocation jeunesse a été versée au cours du mois considéré. Ce ne sont pas tous les participants à Alternative jeunesse qui reçoivent une telle allocation : certains reçoivent plutôt une allocation d'aide à

l'emploi parce qu'ils participent à certaines mesures d'Emploi-Québec (mesure de formation, projets de préparation à l'emploi) dans le cadre de leur participation à Alternative jeunesse, tout en étant admissibles au compte de l'assurance-emploi.

3. Bien que l'allocation jeunesse soit versée aux deux semaines, l'allocation moyenne est calculée sur une base mensuelle à partir des montants versés au cours du mois. Par conséquent, l'allocation moyenne sera plus élevée s'il y a trois versements à l'intérieur d'un même mois.
4. Les caractéristiques retenues sont celles au début de la participation à Alternative jeunesse puisque par la suite, elles ne sont pas disponibles pour la majorité des individus.
5. La scolarité correspond au niveau d'enseignement le plus élevé atteint. Cette information ne nous renseigne pas sur le ou les diplômes obtenus.
6. Depuis le mois d'avril 2008, la région Île-de-Montréal regroupe les anciennes régions Ville-de-Montréal et Montréal-Banlieue.
7. ARK : Administration régionale Kativik (les prestataires sont aussi dénombrés dans la région Nord-du-Québec).

Tableau 6

1. Les adultes qui participent à un Programme d'aide et d'accompagnement social (PAAS) pour un mois donné reçoivent une allocation de soutien pour le mois suivant. Le chiffre présenté ici correspond au nombre de participants au PAAS qui reçoivent une allocation de soutien pour le mois traité.
2. La scolarité correspond au niveau d'enseignement le plus élevé atteint. Cette information ne nous renseigne pas sur le ou les diplômes obtenus.
3. Depuis le mois d'avril 2008, la région Île-de-Montréal regroupe les anciennes régions Ville-de-Montréal et Montréal-Banlieue.
4. ARK: Administration régionale Kativik (les adultes prestataires sont aussi dénombrés dans la région du Nord-du-Québec).
5. La région "Central" regroupe les dossiers administrés centralement. Depuis le mois de mars 2004, les dossiers relatifs à la clientèle sous curatelle publique sont regroupés dans la région "Central" (avec les prestataires hébergés).

Tableau 7

1. Le calcul du taux d'assistance sociale a été revu pour y inclure, avec les prestataires des programmes d'aide financière de dernier recours, les participants au Programme alternative jeunesse qui ont une allocation jeunesse. Cette correction du taux d'assistance sociale, rétroactive à avril 2007, fait référence aux 3 programmes d'assistance sociale.
2. La clientèle du MESS localisée au Central n'est pas considérée dans les données régionales car il s'agit plus d'une affectation administrative que régionale. Toutefois, cette clientèle du Central est dénombrée dans les données pour l'ensemble du Québec.
3. Aux fins de calcul du taux d'assistance sociale, les individus qui, pour une même période, étaient prestataires aux programmes d'aide financière de dernier recours et participaient au Programme alternative jeunesse sont dénombrés juste une fois.

Définitions des termes utilisés dans le rapport

Adulte

Personne qui ne dépend pas d'un parent pour sa subsistance ou personne mineure qui a la charge d'un enfant, qui est mariée ou a déjà été mariée ou qui a obtenu une pleine émancipation par le tribunal.

Adultes ayant cumulé deux ans et plus sans interruption

Adultes prestataires qui présentent un nombre de mois de présence à l'aide de dernier recours supérieur ou égal à 24 mois depuis leur dernière date d'admission à l'aide de dernier recours.

Aide financière de dernier recours

Aide financière octroyée dans le cadre des programmes d'aide financière de dernier recours aux personnes qui n'ont pas de ressources suffisantes pour subvenir à leurs besoins et à ceux de leur famille. Elle comble la différence entre les besoins essentiels des ménages et les ressources dont ils disposent. Elle regroupe le Programme d'aide sociale et le Programme de solidarité sociale.

Allocation de soutien

Aide financière versée par le Ministère aux personnes qui participent au Programme d'aide et d'accompagnement social.

Aide financière accordée

On utilise le terme « prestation » pour désigner l'aide financière accordée en vertu de chacun des programmes (ex. : prestations d'aide sociale).

Allocation d'aide à l'emploi

Aide financière versée par Emploi-Québec aux personnes qui participent à certaines mesures actives ou d'insertion sociale.

Allocation de solidarité sociale

Montant versé à l'adulte seul ou au couple prestataire du Programme de solidarité sociale.

Allocation jeunesse

Aide financière versée aux individus qui participent au Programme alternative jeunesse.

Allocation mixte

Montant ajouté à la prestation de base du Programme d'aide sociale lorsque les deux membres adultes qui composent la famille présentent des contraintes temporaires à l'emploi.

Allocation pour contraintes temporaires à l'emploi

Montant ajouté à la prestation de base du Programme d'aide sociale lorsque l'adulte seul ou un membre adulte de la famille présente des contraintes temporaires à l'emploi, le second adulte ne présentant aucune contrainte à l'emploi.

Allocation reconnue

Aide financière versée par un tiers (personne, association, société ou organisme) à un prestataire du Programme d'aide sociale ou du Programme de solidarité sociale et reconnue à titre d'allocation d'aide à l'emploi ou d'allocation de soutien.

Clientèle

On utilise le terme « prestataire » pour désigner la clientèle de chacun des programmes (ex. : prestataire d'aide sociale).

Clientèle supplémentée

Tout adulte bénéficiant d'une prestation des programmes d'aide financière de dernier recours et qui déclare un ou plusieurs revenus d'autres sources. On retrouve, par exemple, des allocations d'aide à l'emploi, des allocations reconnues, des revenus de travail à titre de salarié ou de travailleur autonome, des prestations d'assurance-emploi, une contribution parentale.

Conjoint d'étudiant

Adulte dont le conjoint étudie à temps plein au postsecondaire et bénéficie du Programme d'aide financière du ministère de l'Éducation. Cette catégorie ne dénombre que des adultes seuls, puisque les besoins des enfants de l'un ou l'autre des conjoints sont assumés par le conjoint aux études.

Conjoint sans contraintes sévères

Adulte prestataire du Programme de solidarité sociale qui ne présente pas de contraintes sévères à l'emploi ou pour lequel le dossier ne fait pas mention de ce type de contraintes. Celui-ci est tout de même prestataire du dit programme car son conjoint présente, pour sa part, des contraintes sévères à l'emploi.

Contribution parentale

Aide réputée fournie par les parents de l'adulte qui est reconnu dépendant de ceux-ci. La contribution parentale est établie en fonction de la situation financière et familiale et du nombre d'enfants à la charge des parents. Elle s'applique, s'il y a lieu, pendant une période maximale de trois ans.

Données officielles

Les données « officielles » sont produites à partir d'informations, colligées dans les systèmes, ayant fait l'objet de mises à jour pendant deux mois.

Durée de présence consécutive (sans interruption)

Nombre de mois écoulés depuis la dernière date d'admission à l'aide de dernier recours. Dans le cas d'un enfant de famille prestataire qui atteint l'âge de 18 ans et qui effectue une demande de prestations, la date d'admission de ce nouveau prestataire est fixée à la même date que celle de ses parents.

Durée de présence cumulative

Nombre total de mois, depuis janvier 1975, où un adulte a été présent à l'aide de dernier recours avec une aide financière, qu'il y ait eu ou non sortie de l'aide au cours de la période. Dans le cas d'un enfant de famille prestataire qui atteint l'âge de 18 ans et qui effectue une demande de prestations, la période retenue pour le calcul de la durée de présence cumulative débute au premier mois de versement de la prestation d'aide sociale ou de solidarité sociale au nouvel adulte prestataire. Par conséquent, certains jeunes peuvent présenter une durée consécutive supérieure à leur durée cumulative.

Enfant à charge

Personne qui ne doit pas être le parent d'un enfant à sa charge et qui doit dépendre, pour sa subsistance, soit d'un parent, soit d'un adulte qui en a la garde en vertu du jugement d'un tribunal. C'est une personne mineure, non mariée ou qui ne l'a jamais été, ou encore c'est une personne majeure qui fréquente un établissement scolaire et qui n'a pas de conjoint ou n'a jamais été mariée. Sont dénombrés ici les enfants présents dans les ménages prestataires des programmes d'aide financière de dernier recours.

Estimations

Données arrondies à partir des données préliminaires pour refléter la situation du dénombrement « officiel » des prestataires des programmes d'aide financière de dernier recours.

Ménage

Appellation générale désignant un adulte seul ou une famille avec ou sans enfants. Seuls les ménages ayant reçu, au cours du mois, une aide financière de dernier recours sont dénombrés.

Nés hors du Canada

Toute personne qui n'est pas née au Canada. Il s'agit de personnes ayant acquis la citoyenneté canadienne, de personnes en attente ou ayant obtenu le droit de résidence au Canada ou encore de revendicateurs du statut de réfugié.

Nouvelles admissions

Demandes d'aide, déposées au cours du mois, pour lesquelles les ménages ont été identifiés comme admissibles à l'attribution initiale. Les ménages peuvent recevoir ou non une aide financière pour le mois de la demande. Ils peuvent être admis pour la première fois ou encore effectuer un retour aux programmes d'aide financière de dernier recours.

Participant

Individu qui participe soit au Programme alternative jeunesse, soit à une mesure ou un service d'Emploi-Québec.

Prestataire

Personne dont la subsistance est assurée par l'aide financière de dernier recours. Par exemple, un couple avec trois enfants à charge représente cinq prestataires.

Prestation de base

Montant de base applicable à l'adulte seul ou au couple prestataire du Programme d'aide sociale.

Prestation de base Hébergés

Montant de base applicable à l'adulte hébergé admis dans un centre d'hébergement, d'accueil, hospitalier ou de réadaptation, de même qu'à un ex-détenu logé dans un établissement reconnu en vue de sa réinsertion sociale, que celui-ci soit prestataire du Programme d'aide sociale ou du Programme de solidarité sociale.

Prestation versée

Aide financière des programmes d'aide financière de dernier recours qui comprend la prestation de base, les allocations supplémentaires accordées selon le type de contraintes à l'emploi, les ajustements pour enfants à charge et pour la TVQ ainsi que les prestations spéciales. La prestation versée prend en compte également les éléments de réduction de l'aide versée, tels que les revenus et la valeur excédentaire des biens et avoirs liquides. Cette donnée apparaît à titre indicatif seulement et ne représente pas la dépense officielle du Ministère dans le cadre des programmes de base de sécurité du revenu. La Direction générale adjointe des ressources budgétaires, financières et matérielles (DGARBFM) du Ministère assume le mandat de produire officiellement cette donnée.

Programme alternative jeunesse

Programme visant, sur une base volontaire, à soutenir les jeunes adultes âgés de moins de 25 ans qui requièrent une aide financière pour assurer leur subsistance afin de les encourager à réaliser des activités leur permettant d'acquiescer ou de recouvrer leur autonomie personnelle, sociale et professionnelle.

Programme d'aide et d'accompagnement social

Programme visant à permettre aux prestataires des programmes d'aide de dernier recours de recevoir, dans le cadre de projets particuliers, un soutien et un accompagnement personnalisés pour les aider à entreprendre une démarche favorisant leur participation active à la société et les préparer adéquatement à participer à une mesure ou à un programme d'aide à l'emploi afin d'accéder au marché du travail.

Programmes d'aide financière de dernier recours

Appellation générique qui permet de parler à la fois du Programme d'aide sociale et du Programme de solidarité sociale.

Programme d'aide sociale

Programme visant à accorder une aide financière de dernier recours aux personnes qui ne présentent pas de contraintes sévères à l'emploi. Il vise aussi à les encourager à exercer des activités favorisant leur intégration en emploi ou leur participation sociale et communautaire.

Programmes d'assistance sociale

Appellation générique qui permet de parler à la fois du Programme d'aide sociale, du Programme de solidarité sociale et du Programme alternative jeunesse, lequel est implanté depuis du 1^{er} avril 2007.

Programme de solidarité sociale

Programme visant à accorder une aide financière de dernier recours aux personnes qui présentent des contraintes sévères à l'emploi ainsi qu'à leurs conjoints. Ce programme vise également à favoriser l'inclusion et la participation sociale de ces personnes de même que leur contribution active à la société, avec le soutien et l'accompagnement qu'elles requièrent.

Revendicateurs du statut de réfugié

Désignent les ressortissants étrangers qui arrivent au Canada sans être passés par le processus régulier d'immigration, en revendiquant d'être reconnus comme réfugiés au sens de la Convention des Nations unies relative au statut des réfugiés, et qui veulent obtenir ainsi le droit d'établissement au Canada. Ce groupe comprend aussi les demandeurs d'asile qui ont été déboutés.

Scolarité

Correspond au niveau d'enseignement le plus élevé atteint. Cette information ne nous renseigne pas sur le ou les diplômes obtenus, ni sur le nombre d'années de scolarité complétées à l'intérieur de ce niveau.

Taux d'assistance sociale

Proportion de la population qui bénéficie d'un des programmes d'assistance sociale, à savoir le Programme d'aide sociale, le Programme de solidarité sociale et le Programme alternative jeunesse. Pour le Programme alternative jeunesse, on considère seulement les participants avec une allocation jeunesse. Pour éviter tout doublement dans le dénombrement de la clientèle des programmes d'assistance sociale, les participants au Programme alternative jeunesse qui, pour une même période, étaient aussi prestataires des programmes d'aide financière de dernier recours sont comptabilisés juste une fois.

Types de contraintes à l'emploi

Les adultes prestataires des programmes d'aide financière de dernier recours sont répartis selon le programme et selon trois catégories liées à la contrainte à l'emploi : sans contraintes, contraintes temporaires et contraintes sévères.

Au Programme d'aide sociale :

- Les adultes sans contraintes sont ceux qui ne présentent aucune contrainte temporaire à l'emploi.
- Les personnes avec contraintes temporaires à l'emploi se retrouvent dans l'une des situations suivantes :
 - leur état de santé physique ou mentale les empêche, pour une période d'au moins un mois et de moins de 12 mois, de réaliser une activité d'intégration à l'emploi;
 - elles sont enceintes d'au moins 20 semaines;
 - elles ont à leur charge un enfant âgé de moins de cinq ans au dernier 30 septembre;
 - elles ont à leur charge un enfant affecté par un handicap physique ou mental et admissible au supplément pour enfant handicapé de la Régie des rentes du Québec;
 - elles ont atteint l'âge de 55 ans ou plus le mois précédent (sauf si elles font la demande de ne pas être classées « contrainte temporaire »);
 - elles se sont réfugiées dans une maison d'hébergement pour victimes de violence;
 - elles procurent des soins constants à une personne dont l'autonomie est réduite à cause de son état physique ou mental;
 - elles sont placées en résidence d'accueil;
 - elles sont responsables d'une résidence d'accueil reconnue en vertu de la Loi sur les services de santé et les services sociaux;
 - elles sont responsables d'un foyer d'accueil lié par un contrat de services avec le ministère de la Sécurité publique.

Au Programme de solidarité sociale :

- Les personnes avec contraintes sévères à l'emploi ont démontré, par un rapport médical, que leur état physique ou mental est affecté de façon significative, pour une durée permanente ou indéfinie.
- Les adultes sans contraintes sévères peuvent présenter une contrainte temporaire ou encore ne présenter aucune contrainte à l'emploi mais l'information précise sur leur type de contraintes à l'emploi n'est pas disponible dans les systèmes informatiques.

Aux programmes d'aide et d'accompagnement sociale on retrouve :

- Le programme *Devenir* qui vise à préparer adéquatement des personnes prestataires des programmes d'aide financière de dernier recours à une participation aux mesures des services publics d'emploi et éventuellement à un retour sur le marché du travail. Sauf exception, la durée maximale de participation est de 12 mois.
- Le programme *Interagir* qui vise une meilleure intégration sociale de personnes pour qui l'accès au marché du travail ne peut être envisagé qu'à plus long terme. La clientèle visée est prioritairement celle des prestataires des programmes d'aide financière de dernier recours. La durée de participation est indéterminée et varie selon les besoins des participants.
- Le programme *Réussir* qui vise à faciliter l'accès aux études secondaires professionnelles ou postsecondaires pour des personnes reconnues comme ayant des contraintes sévères à l'emploi. Elles conservent ainsi leur droit à recevoir une aide financière du Programme de solidarité sociale en supplément du revenu qu'elles obtiendront du régime des prêts et bourses. La durée de participation varie selon la durée des études entreprises.
- Le Programme *Action* qui propose une intervention axée sur la progression socioprofessionnelle des prestataires de l'aide financière de dernier recours éloignées du marché du travail afin qu'ils puissent éventuellement être en mesure d'entreprendre une participation à une mesure d'aide à l'emploi et, ultimement, intégrer le marché du travail et quitter l'aide financière de dernier recours. La participation est d'une durée maximale de cinq ans consécutifs, débutant à partir du 1^{er} jour de participation, et ce, peu importe qu'il y ait interruption avant la fin des cinq ans.

Types de diagnostics médicaux

Les adultes prestataires du Programme de solidarité sociale qui présentent des contraintes sévères à l'emploi sont regroupés selon plusieurs catégories de diagnostics médicaux :

- Contraintes d'ordre visuel;
- Contraintes d'ordre auditif ou au niveau de la parole;
- Contraintes au niveau intellectuel ou de l'apprentissage;
- Contraintes de l'ordre de la santé mentale;
- Contraintes d'ordre physique;
- Autres contraintes (exemple : présence d'une rente d'invalidité, adulte admis en hébergement).