

**Rapport statistique sur la clientèle
des programmes d'assistance sociale**

AVRIL 2011

Adresse internet

www.mess.gouv.qc.ca/statistiques

Direction de la statistique

Direction générale adjointe de la recherche, de l'évaluation et de la statistique

Ministère de l'Emploi et de la Solidarité sociale

425, St-Amable, 4e étage

Québec (Québec)

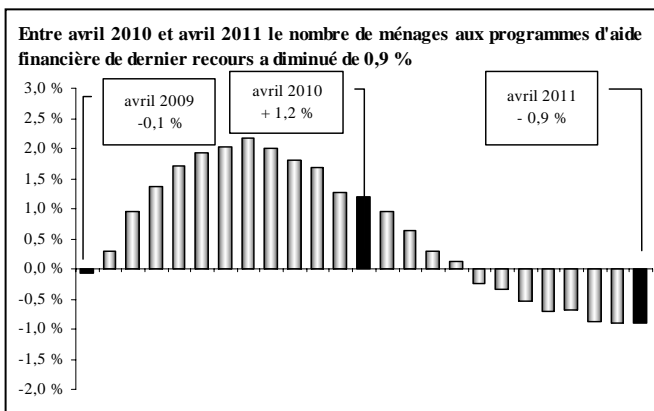
G1R 4Z1

PORTRAIT DES MÉNAGES PRESTATAIRES DES PROGRAMMES D'AIDE FINANCIÈRE DE DERNIER RECOURS

Données officielles d'avril 2011 et estimations jusqu'en juin 2011

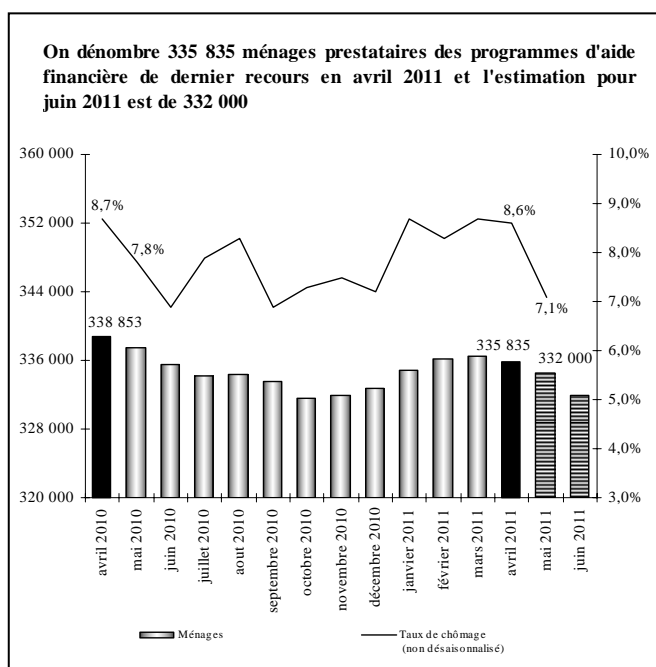
Comparaison entre avril 2011 et avril 2010 :

- ▶ En avril 2011, on compte 335 835 ménages présents aux programmes d'aide financière de dernier recours, ce qui représente une diminution de 3 018 ménages (↓ 0,9 %) par rapport à avril 2010. À titre de comparaison, on observait une hausse du nombre de ménages à la même période l'année dernière (↑ 1,2 % en avril 2010 par rapport à avril 2009).
- ▶ En avril 2011, il y a 370 468 adultes (↓ 4 869 ou ↓ 1,3 %) et 112 170 enfants (↓ 2 937 ou ↓ 2,6 %).
- ▶ En avril 2011, on dénombre 482 638 prestataires, soit 7 806 de moins qu'à pareil date l'an dernier (↓ 1,6 %). À titre de comparaison, on observait une augmentation de 1,0 % en avril 2010 comparativement à avril 2009.
- ▶ En avril 2011, l'aide moyenne versée est de 727,81 \$ par ménage, l'aide totale versée se chiffrant à 244,4 millions de dollars (↑ 0,8 millions ou ↑ 0,3 %).



Estimations pour juin 2011 :

- ▶ Entre mai et juin 2011, l'estimation présente une baisse de 2 500 ménages prestataires des programmes d'aide financière de dernier recours (↓ 2 600 ménages au Programme d'aide sociale et ↑ 100 ménages au Programme de solidarité sociale). L'estimation du mois de juin 2011 se base sur l'évolution du nombre de chèques ou dépôts directs émis le 1^{er} juin 2011 par rapport au 1^{er} mai 2011 (↓ 1 379 chèques) ainsi que sur la tendance observée pour la même période dans les années antérieures.
- ▶ Cette évolution à la baisse du nombre mensuel de ménages se traduit par une diminution de 2 800 adultes et de 800 enfants, correspondant à une baisse estimée de 3 600 prestataires entre mai 2011 et juin 2011.

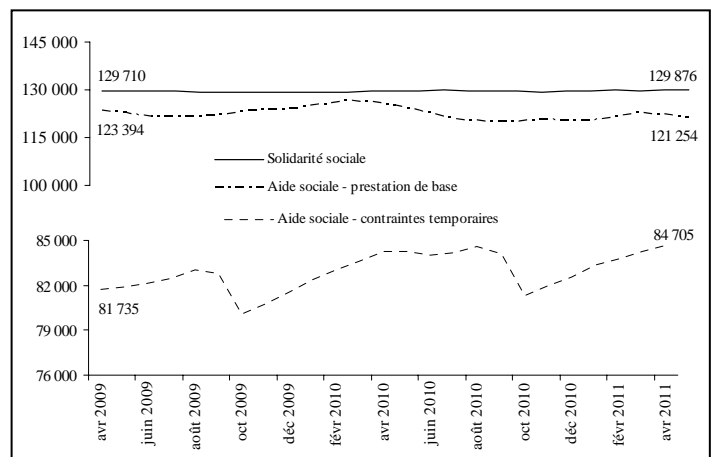


Observation du taux de chômage :

- ▶ Entre mai 2010 et mai 2011, le taux de chômage (données non désaisonnalisées) a diminué passant de 7,8 % à 7,1 %. Par ailleurs, on constate une augmentation de quelques 86 500 emplois par rapport à mai 2010.

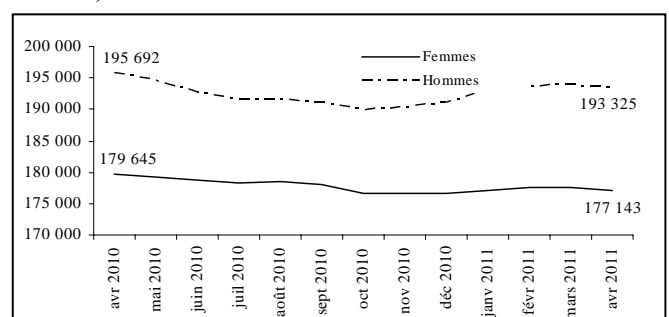
Répartition des ménages prestataires selon le programme :

- ▶ En avril 2011, on compte 205 959 ménages prestataires du Programme d'aide sociale, soit 61,3 % de l'ensemble des 335 835 ménages prestataires des programmes d'aide financière de dernier recours.
 - Cela représente une baisse de 1,5 % par rapport à l'année précédente.
 - Ces ménages représentent 231 108 adultes et 102 418 enfants pour un total de 333 526 prestataires. Ces derniers sont en baisse de 2,2 % par rapport à l'an dernier (↓ 7 337 prestataires) alors qu'on y observait plutôt une hausse de 1,7 % en avril 2010 (par rapport à avril 2009).
 - 58,9 % des ménages prestataires du Programme d'aide sociale reçoivent seulement une prestation de base alors que 41,1 % reçoivent en plus une allocation pour contraintes temporaires.
 - En avril 2011, l'aide moyenne versée aux ménages prestataires du Programme d'aide sociale est de 659,40 \$, l'aide totale versée se chiffrant à 135,8 millions de dollars.
- ▶ En avril 2011, on dénombre 129 876 ménages prestataires du Programme de solidarité sociale, soit 38,7 % de l'ensemble des ménages prestataires des programmes d'aide financière de dernier recours.
 - Cela représente une hausse de 0,1 % par rapport à l'année précédente alors qu'en avril 2010 le nombre de ménage était en baisse de 0,02 % par rapport à avril 2009.
 - En avril 2011, il y a 139 360 adultes et 9 752 enfants au Programme de solidarité sociale, pour un total de 149 112 prestataires. Ces derniers sont en baisse de 0,3 % par rapport à l'an dernier (↓ 469 prestataires) comparativement à -0,5% en avril 2010 (par rapport à avril 2009).
 - En avril 2011, l'aide moyenne versée aux ménages prestataires du Programme de solidarité sociale est de 836,30 \$, l'aide totale versée se chiffrant à 108,6 millions de dollars.



Situation des femmes aux programmes d'aide financière de dernier recours en avril 2011 :

- ▶ Les femmes représentent 47,8 % de l'ensemble des 370 468 adultes prestataires des programmes d'aide financière de dernier recours en avril 2011.
 - Chez les jeunes âgés de moins de 25 ans, les femmes représentent 49,7 % de l'ensemble des jeunes adultes prestataires.
- ▶ Depuis quelques années, le nombre de femmes est toujours moins élevé que le nombre d'hommes (177 143 femmes contre 193 325 hommes en avril 2011). Entre avril 2010 et avril 2011, on constate une baisse du nombre de femmes et d'hommes prestataires (↓ 1,4 % pour les femmes et ↓ 1,2 % pour les hommes).



PORTRAIT DES ADULTES PRESTATAIRES DU PROGRAMME D'AIDE SOCIALE

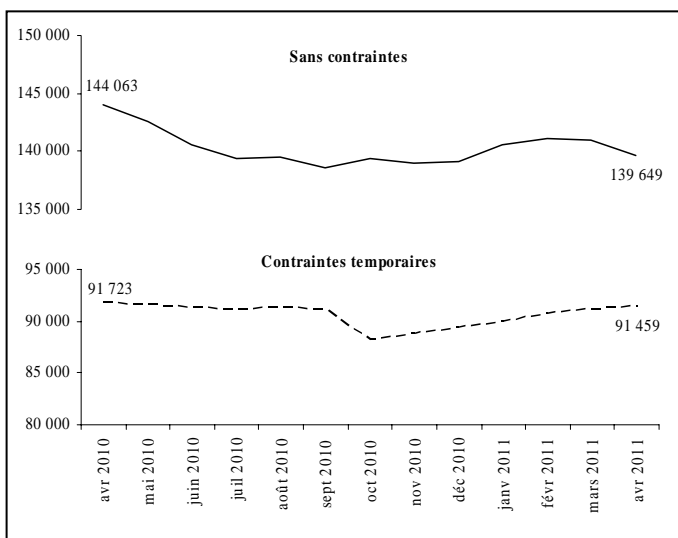
Données officielles d'avril 2011

En avril 2011, on dénombre 231 108 adultes prestataires du Programme d'aide sociale.

Situation des adultes prestataires en fonction du type de contraintes à l'emploi en avril 2011 :

- ▶ Comparativement à l'année précédente, le nombre d'adultes *sans contraintes* a diminué de 4 414 (passant de 144 063 à 139 649 ou ↓ 3,1 %). Ceux-ci représentent 60,4 % de l'ensemble des adultes prestataires du Programme d'aide sociale.
- ▶ Les adultes avec *contraintes temporaires* – principalement pour raisons de santé, d'âge, de grossesse et de charge d'enfants âgés de moins de cinq ans ou handicapés – ont enregistré une baisse de 0,3 % depuis un an (passant de 91 723 à 91 459). Ils représentent 39,6 % de l'ensemble des adultes prestataires du Programme d'aide sociale.
 - La durée moyenne de présence cumulative des adultes avec contraintes temporaires s'établit à plus de 11 ans (138,0 mois) alors que celle des adultes sans contraintes à l'emploi est de 9 ans (108,1 mois). L'écart observable est principalement lié au fait que les adultes avec contraintes pour raison d'âge (55 ans et plus) cumulent en moyenne 16 ans à l'aide financière de dernier recours (193,2 mois).
 - Les femmes sont plus nombreuses chez les adultes avec contraintes temporaires (62,4 % comparativement à 38,0 % chez ceux qui ne présentent aucune contrainte à l'emploi), principalement en raison de la présence d'enfants à charge âgés de moins de cinq ans.
 - La diminution importante du nombre d'adultes avec contraintes temporaires, survenue entre les mois de septembre et d'octobre 2010, s'explique principalement par la perte de l'allocation pour contraintes temporaires chez les familles dont l'enfant a atteint l'âge de cinq ans avant le 1^{er} octobre.

Adultes prestataires du Programme d'aide sociale	Avril 2011	Taux de variation annuelle
Sans contraintes	139 649	- 3,1 %
Contraintes temporaires	91 459	- 0,3 %
TOTAL	231 108	- 2,0 %



Situation des jeunes âgés de moins de 25 ans en avril 2011 :

- ▶ On dénombre 25 127 jeunes âgés de moins de 25 ans au Programme d'aide sociale, soit 10,9 % de l'ensemble des adultes prestataires du programme.
- ▶ Entre les mois d'avril 2010 et d'avril 2011, le nombre de jeunes adultes âgés de moins de 25 ans a diminué de 464 (↓ 1,8 %).
- ▶ 33,7 % des jeunes âgés de moins de 25 ans présentent des contraintes temporaires à l'emploi. Parmi ceux-là, 84,6 % ont des enfants à charge âgés de moins de cinq ans ou sont des femmes enceintes, et 14,7 % invoquent des problèmes temporaires liés à la santé.

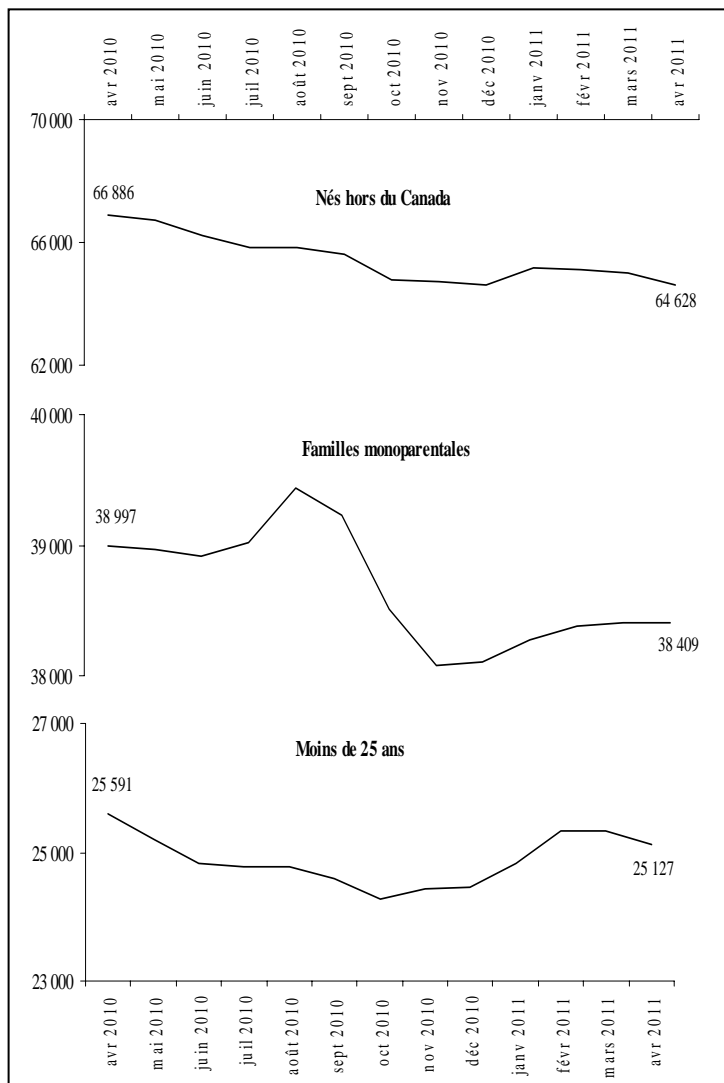
Situation des chefs de familles monoparentales en avril 2011 :

- ▶ On compte 38 409 familles monoparentales au Programme d'aide sociale. Les chefs de ces familles représentent, en avril 2011, 16,6 % de l'ensemble des adultes prestataires du programme.
- ▶ En un an, soit entre les mois d'avril 2010 et d'avril 2011, le nombre de familles monoparentales a diminué de 588 (↓ 1,5 %).
- ▶ La place qu'elles occupent parmi l'ensemble des ménages est restée stable à 18,6 % d'avril 2010 à avril 2011.
- ▶ 54,4 % des chefs de familles monoparentales au Programme d'aide sociale présentent des contraintes temporaires à l'emploi. La principale raison invoquée (77,8 %) est la présence d'enfants à charge de moins de cinq ans (incluant les cas de grossesse).

Situation des adultes nés hors du Canada en avril 2011 :

- ▶ On compte 64 628 adultes nés hors du Canada et prestataires du Programme d'aide sociale, soit 2 258 adultes de moins que l'an dernier (↓ 3,4 %).
- ▶ Leur proportion parmi l'ensemble des adultes prestataires du programme a diminué entre les mois d'avril 2010 et d'avril 2011 passant de 28,4 % à 28,0 %.
- ▶ 68,5 % des adultes prestataires du Programme d'aide sociale nés hors du Canada sont au pays depuis trois ans et plus, alors que les nouveaux arrivants (moins de trois ans) et les revendicateurs du statut de réfugié représentent 31,4 % de l'ensemble des adultes prestataires du programme qui sont nés hors du Canada.

	Avril 2010	Avril 2011	Taux de variation annuelle
Jeunes de moins de 25 ans	25 591	25 127	- 1,8 %
Familles monoparentales	38 997	38 409	- 1,5 %
Adultes nés hors du Canada	66 886	64 628	- 3,4%
TOTAL des adultes	235 786	231 108	- 2,0 %



PORTRAIT DES ADULTES PRESTATAIRES DU PROGRAMME DE SOLIDARITÉ SOCIALE

Données officielles d'avril 2011

En avril 2011, on dénombre 139 360 adultes prestataires du Programme de solidarité sociale.

Situation des adultes prestataires en fonction du type de contraintes à l'emploi en avril 2011 :

- ▶ Les adultes prestataires du Programme de solidarité sociale présentent des contraintes sévères dans la presque totalité des cas (131 299 ou 94,2 %). Pour ce qui est des 5,8 % restant, ils ne présentent pas de contraintes sévères à l'emploi mais sont admis au programme en raison de la présence d'un conjoint avec contraintes sévères.
- La durée moyenne de présence cumulative des adultes prestataires du Programme de solidarité sociale s'établit à un peu plus de 19 ans (229,9 mois).

Répartition selon le type de diagnostic médical en avril 2011 :

- ▶ Les principaux types de diagnostics médicaux chez les 131 299 adultes prestataires présentant des contraintes sévères à l'emploi sont par ordre d'importance:
- 41,7 % pour les problèmes liés à la santé mentale;
- 35,3 % pour les problèmes d'ordre physique, auditif, visuel ou de la parole;
- 19,4 % pour les problèmes d'ordre intellectuel ou de l'apprentissage;
- 3,6 % pour les autres diagnostics.

Autres caractéristiques des adultes prestataires en avril 2011 :

- ▶ Les caractéristiques des adultes prestataires du Programme de solidarité sociale ne varient pas beaucoup au fil des mois. Ainsi, en avril 2011 :
- 83,3 % sont des personnes seules;
- 48,0 % sont des femmes;
- 67,7 % sont âgés de 45 ans et plus, et 6,1 % ont moins de 25 ans;
- 76,9 % cumulent 10 ans et plus de présence à l'aide de dernier recours;
- 92,2 % sont nés au Canada;
- 90,9 % sont présents à l'aide financière de dernier recours depuis au moins deux ans sans interruption.

PORTRAIT DES PARTICIPANTS AU PROGRAMME ALTERNATIVE JEUNESSE

Données officielles d'avril 2011

En avril 2011, on dénombre 7 591 jeunes participants au Programme alternative jeunesse. Parmi eux, 6 345 (83,6 %) reçoivent une allocation jeunesse d'un montant mensuel moyen de 622,09 \$.

Caractéristiques des participants en avril 2011 :

- ▶ Les caractéristiques, en début de participation, des participants à Alternative jeunesse sont les suivantes :
- ce sont pour la plupart des personnes seules (6 155 ou 81,1 %);
- ce sont le plus souvent des hommes (3 904 ou 51,4 %);
- ils sont âgés de 20,4 ans en moyenne;
- la majorité est sans contraintes à l'emploi (6 318 ou 83,2 %);
- la plupart sont nés au Canada (6 729 ou 88,6 %).

PORTRAIT DES PRESTATAIRES DES PROGRAMMES D'AIDE FINANCIÈRE DE DERNIER RECOURS PARTICIPANT AUX PROGRAMMES D'AIDE ET D'ACCOMPAGNEMENT SOCIAL

Données officielles d'avril 2011

En avril 2011, on dénombre 3 508 prestataires participant aux programmes d'aide et d'accompagnement social. Parmi ces prestataires, 472 (13,5 %) sont au Programme Devenir, 2 830 (80,7 %) sont au Programme Interagir, 200 (5,7 %) sont au Programme Réussir et 6 (0,2 %) sont au Programme Action.

Caractéristiques des participants en avril 2011 :

- 74,4 % de ces participants sont au Programme de solidarité sociale ;
- ils présentent majoritairement des contraintes sévères à l'emploi (2 569 ou 73,2 %);
- ce sont pour la plupart des personnes seules (3 034 ou 86,5 %);
- les femmes (1 751 ou 49,9 %) sont légèrement moins nombreuses que les hommes (1 757 ou 50,1 %);
- ils sont âgés en moyenne de 42,5 ans;
- en moyenne, la durée cumulative de présence à l'aide financière de dernier recours est d'un peu plus de 16 ans (192,7 mois).

TAUX D'ASSISTANCE SOCIALE AU QUÉBEC

Données officielles d'avril 2011

Le taux d'assistance sociale de la clientèle des programmes d'assistance sociale âgée de 0 à 64 ans est resté stable à 7,3 % entre les mois de mars et d'avril 2011. Toutefois, en comparaison avec l'année dernière, le taux d'assistance sociale chez les 0 à 64 ans a baissé de 0,1 point de pourcentage, passant de 7,4 % en avril 2010 à 7,3 % en avril 2011.

Entre avril 2010 et avril 2011, le taux d'assistance sociale est passé de 7,4 % à 7,3 % chez les 18 à 64 ans et de 7,5 % à 7,4 % chez les 0 à 17 ans.

Les régions ayant les taux d'assistance sociale les plus élevés chez les 0 à 64 ans en avril 2011 sont :

- Île-de-Montréal (10,7 %) ;
- Mauricie (10,4 %) ;
- Gaspésie – Îles-de-la-Madeleine (9,9 %) ;

La moyenne mobile (12 derniers mois) du taux d'assistance sociale chez les 0 à 64 ans est à 7,3 %.

Table des matières

Tableau 1	Page
Évolution de la clientèle prestataire des programmes d'aide financière de dernier recours et du montant des prestations versées aux ménages, 2010-2011 et 2011-2012	1-2
Répartition de la clientèle prestataire selon le programme, la situation familiale, le type de résidence et la région administrative, avril 2011	1-2
Répartition de la clientèle prestataire supplémentée selon la source de revenu, avril 2011	1-2
Répartition de la clientèle nouvellement admise selon la raison de la demande, avril 2011	1-2
Tableau 2	
Évolution du nombre d'adultes prestataires des programmes d'aide financière de dernier recours selon le type de clientèle, 2010-2011 et 2011-2012	
Répartition des adultes prestataires des programmes d'aide financière de dernier recours selon certaines caractéristiques, avril 2011	3-4
Tableau 3	
Évolution du nombre d'adultes prestataires du Programme d'aide sociale selon le type de clientèle, 2010-2011 et 2011-2012	5-6
Répartition des adultes prestataires du Programme d'aide sociale selon certaines caractéristiques, avril 2011	5-6
Tableau 4	
Évolution du nombre d'adultes prestataires du Programme de solidarité sociale selon le type de clientèle, 2010-2011 et 2011-2012	7-8
Répartition des adultes prestataires du Programme de solidarité sociale selon certaines caractéristiques, avril 2011	7-8
Tableau 5	
Évolution du nombre de participants au Programme alternative jeunesse, 2010-2011 et 2011-2012	9
Répartition des participants au Programme alternative jeunesse selon certaines caractéristiques, avril 2011	9
Tableau 6	
Évolution du nombre d'adultes prestataires des programmes d'aide financière de dernier recours qui reçoivent une allocation de soutien, 2010-2011 et 2011-2012	10-11
Répartition des adultes prestataires qui reçoivent une allocation de soutien selon certaines caractéristiques, avril 2011	10-11
Tableau 7	
Évolution du taux d'assistance sociale au Québec, 2010-2011 et 2011-2012	12
Taux d'assistance sociale selon les régions, avril 2011	12
Notes relatives aux tableaux	13-14
Lexique	15-17

Tableau 1

Évolution de la clientèle prestataire des programmes d'aide financière de dernier recours et du montant des prestations versées aux ménages, 2010-2011 et 2011-2012

(e) : estimations

	Nombre de ménages	var. ann.	Nombre d'adultes	Nombre d'enfants	Nombre de prestataires	var. ann.	Prestation moyenne versée	Prestations totales versées (milliers)
Nombre de dossiers actifs¹ à l'ensemble des programmes								
moyenne 2009-2010	335 105	1,4 %	371 501	114 647	486 148	1,2 %	717,57 \$	240 461,1 \$
avril 2010	338 853	1,2 %	375 337	115 107	490 444	1,0 %	718,96 \$	243 621,6 \$
mai 2010	337 518	1,0 %	373 840	114 953	488 793	0,8 %	718,91 \$	242 645,7 \$
juin 2010	335 461	0,6 %	371 408	114 497	485 905	0,4 %	719,68 \$	241 423,5 \$
juillet 2010	334 282	0,3 %	369 882	114 232	484 114	0,0 %	720,24 \$	240 762,0 \$
août 2010	334 332	0,1 %	370 076	115 302	485 378	-0,2 %	738,51 \$	246 907,0 \$
septembre 2010	333 476	-0,3 %	368 896	114 511	483 407	-0,5 %	720,24 \$	240 182,2 \$
octobre 2010	331 562	-0,3 %	366 533	112 827	479 360	-0,8 %	719,82 \$	238 665,0 \$
novembre 2010	331 890	-0,5 %	366 842	111 367	478 209	-1,0 %	718,07 \$	238 319,3 \$
décembre 2010	332 692	-0,7 %	367 670	111 614	479 284	-1,2 %	717,86 \$	238 826,3 \$
janvier 2011	334 922	-0,7 %	370 084	112 418	482 502	-1,3 %	726,90 \$	243 455,1 \$
février 2011	336 086	-0,9 %	371 092	112 538	483 630	-1,5 %	726,38 \$	244 125,1 \$
mars 2011	336 420	-0,9 %	371 351	112 417	483 768	-1,6 %	727,01 \$	244 579,3 \$
moyenne 2010-2011	334 791	-0,1 %	370 251	113 482	483 733	-0,5 %	722,72 \$	241 959,3 \$
avril 2011	335 835	-0,9 %	370 468	112 170	482 638	-1,6 %	727,81 \$	244 424,8 \$
(e) mai 2011	334 500	-0,9 %	369 000	111 700	480 700	-1,7 %	728,00 \$	243 516,0 \$
(e) juin 2011	332 000	-1,0 %	366 200	110 900	477 100	-1,8 %	727,00 \$	241 364,0 \$
juillet 2011								
août 2011								
septembre 2011								
octobre 2011								
novembre 2011								
décembre 2011								
janvier 2012								
février 2012								
mars 2012								
(e) moyenne 2011-2012	334 112		368 556	111 590	480 146		727,60 \$	243 101,6 \$

Proportion

Proportion

En avril 2011

Nombre	335 835	100 %	370 468	112 170	482 638	100 %	727,81 \$	244 424,8 \$
--------	---------	-------	---------	---------	---------	-------	-----------	--------------

Répartition de la clientèle prestataire selon le programme, la situation familiale, le type de résidence et la région administrative, avril 2011

Programme	Nombre	var. ann.	Nombre d'adultes	Nombre d'enfants	Nombre de prestataires	var. ann.	Prestation moyenne versée	Prestations totales versées (milliers)
Prog. d'aide sociale	205 959	61,3 %	231 108	102 418	333 526	69,1 %	659,40 \$	135 809,8 \$
Prog. de solidarité sociale	129 876	38,7 %	139 360	9 752	149 112	30,9 %	836,30 \$	108 615,0 \$

Situation familiale

Personnes seules	257 392	76,6 %	257 392	0	257 392	53,3 %	697,29 \$	179 477,7 \$
Couples sans enfants	14 377	4,3 %	28 754	0	28 754	6,0 %	1 004,10 \$	14 436,0 \$
Familles monoparentales	42 684	12,7 %	42 684	68 724	111 408	23,1 %	689,13 \$	29 414,9 \$
Couples avec enfants	20 256	6,0 %	40 512	43 446	83 958	17,4 %	1 026,60 \$	20 794,8 \$
Conjoints d'étudiant	1 126	0,3 %	1 126	0	1 126	0,2 %	267,70 \$	301,4 \$

Type de résidence

Logement et H.L.M.	192 738	57,4 %	221 878	97 542	319 420	66,2 %	737,03 \$	142 054,5 \$
Chambre et pension	123 156	36,7 %	124 716	9 657	134 373	27,8 %	725,16 \$	89 307,8 \$
Temporairement sans adresse ²	2 608	0,8 %	2 613	20	2 633	0,5 %	680,50 \$	1 774,7 \$
Propriété	14 335	4,3 %	18 263	4 951	23 214	4,8 %	749,46 \$	10 743,5 \$
En hébergement	2 998	0,9 %	2 998	0	2 998	0,6 %	181,51 \$	544,2 \$

Régions

01. Bas-Saint-Laurent	8 712	2,6 %	9 738	1 791	11 529	2,4 %	752,53 \$	6 556,1 \$
02. Saguenay - Lac-Saint-Jean	11 555	3,4 %	12 582	2 569	15 151	3,1 %	730,31 \$	8 438,7 \$
03. Capitale-Nationale	23 058	6,9 %	24 747	4 837	29 584	6,1 %	728,55 \$	16 798,9 \$
04. Mauricie	15 947	4,7 %	17 288	4 180	21 468	4,4 %	722,35 \$	11 519,4 \$
05. Estrie	14 983	4,5 %	16 436	4 605	21 041	4,4 %	758,62 \$	11 366,4 \$
06. Île-de-Montréal ³	110 530	32,9 %	124 841	49 129	173 970	36,0 %	730,48 \$	80 740,5 \$
07. Outaouais	13 836	4,1 %	15 209	4 909	20 118	4,2 %	726,12 \$	10 046,6 \$
08. Abitibi-Témiscamingue	5 497	1,6 %	6 050	1 429	7 479	1,5 %	735,87 \$	4 045,1 \$
09. Côte-Nord	2 855	0,9 %	3 065	730	3 795	0,8 %	737,48 \$	2 105,5 \$
10. Nord-du-Québec	965	0,3 %	1 050	535	1 585	0,3 %	697,46 \$	673,1 \$
ARK ⁴	429	0,1 %	478	303	781	0,2 %	683,50 \$	293,2 \$
11. Gaspésie - Îles-de-la-Madeleine	5 252	1,6 %	6 011	1 312	7 323	1,5 %	767,17 \$	4 029,2 \$
12. Chaudière-Appalache ⁵	11 210	3,3 %	12 179	2 447	14 626	3,0 %	734,13 \$	8 229,5 \$
13. Laval	10 391	3,1 %	11 631	4 146	15 777	3,3 %	732,39 \$	7 610,2 \$
14. Lanaudière	16 158	4,8 %	17 749	5 224	22 973	4,8 %	718,06 \$	11 602,4 \$
15. Laurentides	18 826	5,6 %	20 478	5 438	25 916	5,4 %	720,06 \$	13 555,9 \$
16. Montérégie	46 529	13,9 %	50 821	15 639	66 460	13,8 %	725,98 \$	33 779,1 \$
17. Centre-du-Québec	10 846	3,2 %	11 842	3 228	15 070	3,1 %	715,63 \$	7 761,7 \$
Central ⁵	8 685	2,6 %	8 751	22	8 773	1,8 %	640,93 \$	5 566,5 \$

Répartition de la clientèle prestataire supplémentée selon la source de revenu, avril 2011

Clientèle supplémentée ⁶	Nombre	var. ann.	Nombre d'adultes	Nombre d'enfants	Nombre de prestataires	var. ann.	Prestation moyenne versée	Prestations totales versées (milliers)
Allocations d'aide à l'emploi	7 129	7,4 %	7 532	6 431	13 963	10,2 %	666,50 \$	4 751,5 \$
Allocations de soutien ^a	3 525	3,7 %	3 525	571	4 096	3,0 %	906,30 \$	3 194,8 \$
Revenus de travail ⁷	22 535	23,5 %	22 712	11 809	34 521	25,1 %	655,60 \$	14 773,8 \$
Prestations d'assurance-emploi	1 225	1,3 %	1 227	415	1 642	1,2 %	493,10 \$	604,0 \$
Contribution parental ^f	964	1,0 %	964	0	964	0,7 %	377,80 \$	364,2 \$
Revenus d'autres sources	67 493	70,3 %	68 625	23 347	91 972	67,0 %	595,00 \$	40 157,3 \$
Nombre total distinct⁸	95 976	100 %	98 247	39 027	137 274	100 %	623,10 \$	59 801,5 \$

Répartition de la clientèle nouvellement admise selon la raison de la demande, avril 2011

a.-e.: assurance-emploi

Nouvelles admissions ⁹	Nombre	var. ann.	Nombre d'adultes	Nombre d'enfants	Nombre de prestataires	var. ann.	Prestation moyenne versée	Prestations totales versées (milliers)
Fin des prestations d'a.-e.	886	15,2 %	949	247	1 196	14,8 %	331,95 \$	151,0 \$
Perte d'emploi sans a.-e.	782	13,5 %	835	207	1 042	12,9 %	340,98 \$	203,2 \$
Prestations d'a.-e. insuffisantes	316	5,4 %	346	80	426	5,3 %	349,13 \$	76,1 \$
Sous-total	1 984	34,1 %	2 130	534	2 664	33,0 %	1 022,06 \$	430,3 \$
Perte du conjoint	256	4,4 %	257	251	508	6,3 %	371,36 \$	74,6 \$
Fin des études à temps complet	319	5,5 %	330	119	449	5,6 %	317,66 \$	65,4 \$
Revenus insuffisants	1 074	18,5 %	1 217	325	1 542	19,1 %	373,95 \$	311,1 \$
En attente de revenus	49	0,8 %	56	16	72	0,9 %	456,58 \$	15,5 \$
Autres raisons	2 131	36,7 %	2 297	547	2 844	35,2 %	449,00 \$	804,2 \$
Total	5 813	100 %	6 287	1 792	8 079	100 %	392,63 \$	1 701,3 \$

MESS, DGARES, Direction de la statistique, juin 2011.

PROGRAMME D'AIDE SOCIALE

PROGRAMME DE SOLIDARITÉ SOCIALE

Tableau 1 - suite

PROGRAMME D'AIDE SOCIALE					PROGRAMME DE SOLIDARITÉ SOCIALE				Nombre de ménages	
Prestation de base (incluant les hébergés)	Alloc. pour contraintes temporaires	Alloc. mixte (2 adultes avec cont. tempo.)	TOTAL	var. ann.	Allocation de solidarité sociale	Prestation de base Hébergés	TOTAL	var. ann.		
Répartition des dossiers actifs¹ selon le programme et le type d'allocation										
123 582	78 615	3 501	205 698	2,4 %	126 386	3 021	129 407	-0,1 %	335 105	moyenne 2009-2010
124 910	80 734	3 520	209 164	2,0 %	126 677	3 012	129 689	0,0 %	338 853	avril 2010
123 486	80 750	3 495	207 731	1,5 %	126 797	2 990	129 787	0,1 %	337 518	mai 2010
121 616	80 528	3 486	205 630	0,9 %	126 868	2 963	129 831	0,2 %	335 461	juin 2010
120 390	80 734	3 468	204 592	0,4 %	126 750	2 940	129 690	0,2 %	334 282	juillet 2010
120 180	81 117	3 441	204 738	0,1 %	126 663	2 931	129 594	0,2 %	334 332	août 2010
119 810	80 715	3 398	203 923	-0,5 %	126 619	2 934	129 553	0,1 %	333 476	septembre 2010
120 857	77 966	3 333	202 156	-0,7 %	126 706	2 700	129 406	0,2 %	331 562	octobre 2010
120 461	78 609	3 354	202 424	-1,0 %	126 729	2 737	129 466	0,3 %	331 890	novembre 2010
120 575	79 160	3 356	203 091	-1,3 %	126 752	2 849	129 601	0,3 %	332 692	décembre 2010
121 698	79 983	3 362	205 043	-1,4 %	127 000	2 879	129 879	0,4 %	334 922	janvier 2011
122 509	80 424	3 371	206 304	-1,6 %	126 881	2 901	129 782	0,3 %	336 086	février 2011
122 341	80 866	3 388	206 595	-1,6 %	126 920	2 905	129 825	0,2 %	336 420	mars 2011
121 569	80 132	3 414	205 116	-0,3 %	126 780	2 895	129 675	0,2 %	334 791	moyenne 2010-2011
121 254	81 312	3 393	205 959	-1,5 %	126 985	2 891	129 876	0,1 %	335 835	avril 2011
119 900	81 300	3 400	204 600	-1,5 %	127 000	2 900	129 900	0,1 %	334 500	mai 2011 (e)
117 400	81 200	3 400	202 000	-1,8 %	127 100	2 900	130 000	0,1 %	332 000	juin 2011 (e)
										juillet 2011
										août 2011
										septembre 2011
										octobre 2011
										novembre 2011
										décembre 2011
										janvier 2012
										février 2012
										mars 2012
119 518	81 271	3 398	204 186		127 028	2 897	129 925		334 112	moyenne 2011-2012 (e)
				Proportion				Proportion		
En avril 2011										
121 254	81 312	3 393	205 959	100 %	126 985	2 891	129 876	100 %	335 835	Nombre
36,1%	24,2%	1,0%	61,3%		37,8%	0,9%	38,7%		100%	Proportion du total
600,36 \$	732,83 \$	1 009,72 \$	659,40 \$		851,19 \$	182,04 \$	836,29 \$		727,81 \$	Prestation moyenne versée
Programme										
121 254	81 312	3 393	205 959	100,0 %	0	0	0	0,0 %	205 959	Prog. d'aide sociale
0	0	0	0	0,0 %	126 985	2 891	129 876	100,0 %	129 876	Prog. de solidarité sociale
Situation familiale										
92 909	48 394	0	141 303	68,6 %	113 198	2 891	116 089	89,4 %	257 392	Personnes seules
2 939	1 686	2 553	7 178	3,5 %	7 199	0	7 199	5,5 %	14 377	Couples sans enfants
18 848	19 561	0	38 409	18,6 %	4 275	0	4 275	3,3 %	42 684	Familles monoparentales
6 199	10 932	840	17 971	8,7 %	2 285	0	2 285	1,8 %	20 256	Couples avec enfants
359	739	0	1 098	0,5 %	28	0	28	0,0 %	1 126	Conjoints d'étudiant
Type de résidence										
68 269	57 375	2 435	128 079	62,2 %	64 659	0	64 659	49,8 %	192 738	Logement et H.L.M.
48 145	19 100	261	67 506	32,8 %	55 650	0	55 650	42,8 %	123 156	Chambre et pension
1 600	451	0	2 051	1,0 %	557	0	557	0,4 %	2 608	Temporairement sans adresse ²
3 133	4 386	697	8 216	4,0 %	6 119	0	6 119	4,7 %	14 335	Propriété
107	0	0	107	0,1 %	0	2 891	2 891	2,2 %	2 998	En hébergement
Régions										
2 053	1 922	116	4 091	2,0 %	4 620	1	4 621	3,6 %	8 712	01. Bas-Saint-Laurent
3 741	2 595	122	6 458	3,1 %	5 094	3	5 097	3,9 %	11 555	02. Saguenay - Lac-Saint-Jean
7 084	5 173	188	12 445	6,0 %	10 611	2	10 613	8,2 %	23 058	03. Capitale-Nationale
5 772	3 886	180	9 838	4,8 %	6 109	0	6 109	4,7 %	15 947	04. Mauricie
4 910	3 653	146	8 709	4,2 %	6 273	1	6 274	4,8 %	14 983	05. Estrie
48 660	29 152	1 215	79 027	38,4 %	31 498	5	31 503	24,3 %	110 530	06. Île-de-Montréal ³
4 882	3 258	121	8 261	4,0 %	5 575	0	5 575	4,3 %	13 836	07. Outaouais
1 600	1 308	52	2 960	1,4 %	2 537	0	2 537	2,0 %	5 497	08. Abitibi-Témiscamingue
882	675	29	1 586	0,8 %	1 269	0	1 269	1,0 %	2 855	09. Côte-Nord
390	304	2	696	0,3 %	269	0	269	0,2 %	965	10. Nord-du-Québec
207	124	1	332	0,2 %	97	0	97	0,1 %	429	ARK ⁴
1 410	1 172	114	2 696	1,3 %	2 555	1	2 556	2,0 %	5 252	11. Gaspésie - Îles-de-la-Madeleine
2 797	2 500	120	5 417	2,6 %	5 793	0	5 793	4,5 %	11 210	12. Chaudière-Appalache ⁵
3 607	2 713	166	6 486	3,1 %	3 905	0	3 905	3,0 %	10 391	13. Laval
6 098	4 153	158	10 409	5,1 %	5 749	0	5 749	4,4 %	16 158	14. Lanaudière
6 969	4 764	140	11 873	5,8 %	6 953	0	6 953	5,4 %	18 826	15. Laurentides
16 570	11 362	415	28 347	13,8 %	18 182	0	18 182	14,0 %	46 529	16. Montérégie
3 815	2 717	109	6 641	3,2 %	4 205	0	4 205	3,2 %	10 846	17. Centre-du-Québec
14	5	0	19	0,0 %	5 788	2 878	8 666	6,7 %	8 685	Central ⁵
Clientèle supplémentée⁶										
5 478	1 111	8	6 597	12,2 %	528	4	532	1,3 %	7 129	Allocations d'aide à l'emploi
851	54	0	905	1,7 %	2 616	4	2 620	6,2 %	3 525	Allocations de soutien ⁷
9 843	7 601	600	18 044	33,4 %	4 480	11	4 491	10,7 %	22 535	Revenus de travail ⁷
599	398	37	1 034	1,9 %	191	0	191	0,5 %	1 225	Prestations d'assurance-emploi
866	98	0	964	1,8 %	0	0	0	0,0 %	964	Contribution parentale ⁸
6 994	22 508	1 621	31 123	57,6 %	36 061	309	36 370	86,7 %	67 493	Revenus d'autres sources
22 804	29 271	1 941	54 016	100 %	41 635	325	41 960	100 %	95 976	Nombre total distinct ⁸
23,8 %	30,5 %	2,0 %	56,3 %		43,4 %	0,3 %	43,7 %		100,0 %	
Nouvelles admissions⁹										
590	257	9	856	16,0 %	30	0	30	6,6 %	886	Fin des prestations d'a.-e.
594	175	4	773	14,4 %	9	0	9	2,0 %	782	Perte d'emploi sans a.-e.
223	87	1	311	5,8 %	5	0	5	1,1 %	316	Prestations d'a.-e. insuffisantes
1 407	519	14	1 940	36,2 %	44	0	44	9,7 %	1 984	Sous-total
101	134	0	235	4,4 %	17	0	17	3,8 %	256	Perte du conjoint
230	70	1	301	5,6 %	18	0	18	4,0 %	319	Fin des études à temps complet
656	300	13	969	18,1 %	103	2	105	23,2 %	1 074	Revenus insuffisants
15	31	0	46	0,9 %	3	0	3	0,7 %	49	En attente de revenus
1 317	534	11	1 862	34,8 %	257	9	266	58,7 %	2 131	Autres raisons
3 726	1 588	39	5 353	100 %	442	11	453	100 %	5 813	Total
64,1 %	27,3 %	0,7 %	92,1 %		7,6 %	0,2 %	7,8 %		100,0 %	Proportion du total

Tableau 2

Évolution du nombre d'adultes prestataires des programmes d'aide financière de dernier recours selon le type de clientèle, 2010-2011 et 2011-2012

	Programme d'aide sociale				Programme de solidarité sociale			
	Nombre d'adultes	var. ann.	Sans contraintes	Contraintes temporaires	TOTAL	Contraintes sévères	Conjoints sans cont. sévères	TOTAL
Nombre d'adultes actifs¹ aux programmes d'aide financière de dernier recours								
moyenne 2009-2010	371 501	1,4 %	142 518	89 503	232 022	130 945	8 534	139 479
avril 2010	375 337	1,1 %	144 063	91 723	235 786	131 186	8 365	139 551
mai 2010	373 840	0,8 %	142 596	91 595	234 191	131 278	8 371	139 649
juin 2010	371 408	0,5 %	140 530	91 249	231 779	131 308	8 321	139 629
juillet 2010	369 882	0,1 %	139 375	91 095	230 470	131 156	8 256	139 412
août 2010	370 076	-0,1 %	139 496	91 240	230 736	131 075	8 265	139 340
septembre 2010	368 896	-0,5 %	138 569	91 109	229 678	131 014	8 204	139 218
octobre 2010	366 533	-0,6 %	139 339	88 167	227 506	130 857	8 170	139 027
novembre 2010	366 842	-0,8 %	138 989	88 793	227 782	130 910	8 150	139 060
décembre 2010	367 670	-1,0 %	139 095	89 399	228 494	131 048	8 128	139 176
janvier 2011	370 084	-1,0 %	140 630	90 008	230 638	131 334	8 112	139 446
février 2011	371 092	-1,3 %	141 144	90 652	231 796	131 213	8 083	139 296
mars 2011	371 351	-1,3 %	140 918	91 077	231 995	131 257	8 099	139 356
moyenne 2010-2011	370 251	-0,3 %	140 395	90 509	230 904	131 136	8 210	139 347
avril 2011	370 468	-1,3 %	139 649	91 459	231 108	131 299	8 061	139 360
mai 2011								
juin 2011								
juillet 2011								
août 2011								
septembre 2011								
octobre 2011								
novembre 2011								
décembre 2011								
janvier 2012								
février 2012								
mars 2012								
moyenne 2011-2012	370 468	0,1 %	139 649	91 459	231 108	131 299	8 061	139 360

prop.

En avril 2011								
Nombre d'adultes	370 468	100 %	139 649	91 459	231 108	131 299	8 061	139 360
Proportion (ens. des adultes)	100,0 %		37,7%	24,7%	62,4%	35,4%	2,2%	37,6%
Proportion (selon la catégorie)			60,4%	39,6%	100,0%	94,2%	5,8%	100,0%

Répartition des adultes prestataires des programmes d'aide financière de dernier recours selon certaines caractéristiques, avril 2011

Situation familiale								
Personnes seules	257 392	69,5 %	92 052	49 251	141 303	116 089	0	116 089
Couples sans enfants	28 754	7,8 %	7 267	7 089	14 356	8 477	5 921	14 398
Familles monoparentales	42 684	11,5 %	17 524	20 885	38 409	4 275	0	4 275
Couples avec enfants	40 512	10,9 %	22 490	13 452	35 942	2 430	2 140	4 570
Conjoints d'étudiant	1 126	0,3 %	316	782	1 098	28	0	28

Sexe								
Hommes	193 325	52,2 %	86 551	34 361	120 912	68 694	3 719	72 413
Femmes	177 143	47,8 %	53 098	57 098	110 196	62 605	4 342	66 947

Âge								
<i>Moyenne (années)</i>	<i>44,0</i>		<i>38,2</i>	<i>46,9</i>	<i>41,6</i>	<i>47,7</i>	<i>51,0</i>	<i>47,9</i>
Moins de 21 ans	12 656	3,4 %	6 443	2 724	9 167	3 468	21	3 489
De 21 à 24 ans	20 938	5,7 %	10 211	5 749	15 960	4 875	103	4 978
De 25 à 29 ans	31 879	8,6 %	16 275	8 575	24 850	6 831	198	7 029
De 30 à 34 ans	36 006	9,7 %	18 731	8 861	27 592	8 078	336	8 414
De 35 à 39 ans	35 014	9,5 %	19 386	6 752	26 138	8 412	464	8 876
De 40 à 44 ans	39 120	10,6 %	21 840	5 126	26 966	11 447	707	12 154
De 45 à 49 ans	48 286	13,0 %	24 081	4 241	28 322	18 810	1 154	19 964
De 50 à 54 ans	50 657	13,7 %	22 279	3 535	25 814	23 271	1 572	24 843
55 ans et plus	95 912	25,9 %	403	45 896	46 299	46 107	3 506	49 613

Scolarité²								
Primaire	29 653	8,0 %	7 364	8 394	15 758	12 702	1 193	13 895
Secondaire I à IV	128 299	34,6 %	57 245	30 582	87 827	37 170	3 302	40 472
Secondaire V	66 772	18,0 %	27 649	18 153	45 802	19 592	1 378	20 970
Collégiale	20 179	5,4 %	8 393	5 135	13 528	6 399	252	6 651
Universitaire	19 382	5,2 %	9 016	5 612	14 628	4 552	202	4 754
Inconnue	106 183	28,7 %	29 982	23 583	53 565	50 884	1 734	52 618

Durée de présence cumulative³								
<i>Moyenne (mois)</i>	<i>161,3</i>		<i>108,1</i>	<i>138,0</i>	<i>119,9</i>	<i>231,0</i>	<i>211,4</i>	<i>229,9</i>
Premier mois	2 148	0,6 %	1 429	568	1 997	142	9	151
De 2 à 5 mois	10 796	2,9 %	7 153	2 827	9 980	763	53	816
De 6 à 11 mois	14 227	3,8 %	8 794	4 123	12 917	1 229	81	1 310
De 12 à 23 mois	24 536	6,6 %	14 289	7 435	21 724	2 643	169	2 812
De 24 à 47 mois	37 659	10,2 %	19 871	11 728	31 599	5 636	424	6 060
De 48 à 119 mois	79 062	21,3 %	35 580	22 490	58 070	19 622	1 370	20 992
120 mois et plus	202 040	54,5 %	52 533	42 288	94 821	101 264	5 955	107 219

Programme et types de contraintes à l'emploi								
PAS - Sans contraintes	139 649	37,7 %	139 649	0	139 649	0	0	0
PAS - Contraintes temporaires	91 459	24,7 %	0	91 459	91 459	0	0	0
PSS - Contraintes sévères	131 299	35,4 %	0	0	0	131 299	0	131 299
PSS - Conjoints sans cont. sévères	8 061	2,2 %	0	0	0	0	8 061	8 061

Région								
01. Bas-Saint-Laurent	9 738	2,6 %	2 377	2 176	4 553	4 705	480	5 185
02. Saguenay - Lac-Saint-Jean	12 582	3,4 %	4 141	2 878	7 019	5 175	388	5 563
03. Capitale-Nationale	24 747	6,7 %	7 812	5 683	13 495	10 718	534	11 252
04. Mauricie	17 288	4,7 %	6 337	4 329	10 666	6 183	439	6 622
05. Estrie	16 436	4,4 %	5 630	4 026	9 656	6 368	412	6 780
06. Île-de-Montréal ⁴	124 841	33,7 %	57 329	34 048	91 377	31 753	1 711	33 464
07. Outaouais	15 209	4,1 %	5 569	3 561	9 130	5 644	435	6 079
08. Abitibi-Témiscamingue	6 050	1,6 %	1 818	1 428	3 246	2 577	227	2 804
09. Côte-Nord	3 065	0,8 %	963	737	1 700	1 284	81	1 365
10. Nord-du-Québec	1 050	0,3 %	455	313	768	269	13	282
ARK ⁵	478	0,1 %	250	128	378	97	3	100
11. Gaspésie - Îles-de-la-Madeleine	6 011	1,6 %	1 674	1 416	3 090	2 599	322	2 921
12. Chaudière-Appalache ⁶	12 179	3,3 %	3 166	2 763	5 929	5 868	382	6 250
13. Laval	11 631	3,1 %	4 368	3 087	7 455	3 928	248	4 176
14. Lanaudière	17 749	4,8 %	6 971	4 545	11 516	5 817	416	6 233
15. Laurentides	20 478	5,5 %	7 843	5 111	12 954	7 038	486	7 524
16. Montérégie	50 821	13,7 %	18 909	12 372	31 281	18 408	1 132	19 540
17. Centre-du-Québec	11 842	3,2 %	4 275	2 979	7 254	4 264	324	4 588
Central ⁶	8 751	2,4 %	12	7	19	8 701	31	8 732

MESS, DGARES, Direction de la statistique, juin 2011.

Jeunes de moins de 25 ans	Reven- dicateurs du statut de réfugié	Nouveaux arrivants (moins de 3 ans)	Arrivés au Canada depuis 3 ans et plus	Total Nés hors du Canada	Hommes		Femmes	Familles mono- parentales	Durée consécutive de 2 ans et plus	
Nombre d'adultes actifs¹ aux programmes d'aide financière de dernier recours pour certains segments de clientèle										
32 922	12 915	10 956	52 885	76 755	192 698	178 803	43 432	263 029	moyenne 2009-2010	
33 634	11 059	12 320	54 108	77 487	195 692	179 645	43 389	263 847	avril 2010	
33 266	10 728	12 443	54 241	77 412	194 532	179 308	43 369	263 685	mai 2010	
32 949	10 317	12 462	54 137	76 916	192 651	178 757	43 321	263 351	juin 2010	
32 899	9 901	12 430	54 207	76 538	191 572	178 310	43 397	263 125	juillet 2010	
32 959	9 620	12 564	54 407	76 591	191 527	178 549	43 839	263 215	août 2010	
32 748	9 413	12 426	54 503	76 342	190 926	177 970	43 604	263 228	septembre 2010	
32 467	9 165	12 016	54 334	75 515	189 842	176 691	42 860	262 888	octobre 2010	
32 642	9 040	12 071	54 365	75 476	190 306	176 536	42 312	262 977	novembre 2010	
32 696	8 809	12 284	54 316	75 409	191 105	176 565	42 344	263 338	décembre 2010	
33 125	8 662	12 634	54 689	75 985	192 928	177 156	42 531	264 270	janvier 2011	
33 687	8 632	12 543	54 741	75 916	193 529	177 563	42 648	264 636	février 2011	
33 738	8 498	12 600	54 803	75 901	193 819	177 532	42 695	264 636	mars 2011	
33 068	9 487	12 399	54 404	76 291	192 369	177 882	43 026	263 600	moyenne 2010-2011	
33 594	8 400	12 289	54 823	75 512	193 325	177 143	42 684	264 575	avril 2011	
									mai 2011	
									juin 2011	
									juillet 2011	
									août 2011	
									septembre 2011	
									octobre 2011	
									novembre 2011	
									décembre 2011	
									janvier 2012	
									février 2012	
									mars 2012	
33 594	8 400	12 289	54 823	75 512	193 325	177 143	42 684	264 575	moyenne 2011-2012	
En avril 2011										
33 594	8 400	12 289	54 823	75 512	193 325	177 143	42 684	264 575	Nombre d'adultes	
9,1%	2,3%	3,3%	14,8%	20,4%	52,2%	47,8%	11,5%	71,4%	<i>Proportion (ens. des adultes)</i>	
	11,1%	16,3%	72,6%	100,0%					<i>Proportion (selon la catégorie)</i>	
Situation familiale										
24 673	4 782	3 127	26 083	33 992	153 556	103 836	0	188 826	Personnes seules	
730	670	1 221	4 914	6 805	14 405	14 349	0	22 456	Couples sans enfants	
5 122	1 032	966	8 963	10 961	4 737	37 947	42 684	27 807	Familles monoparentales	
2 995	1 913	6 426	14 456	22 795	20 242	20 270	0	25 088	Couples avec enfants	
74	3	549	407	959	385	741	0	398	Conjoints d'étudiant	
Sexe										
16 906	4 298	5 556	26 044	35 898	193 325	0	4 737	134 765	Hommes	
16 688	4 102	6 733	28 779	39 614	0	177 143	37 947	129 810	Femmes	
Âge										
21,2	37,4	36,4	45,8	43,4	44,0	44,0	36,9	46,6	Moyenne (années)	
12 656	347	395	658	1 400	6 288	6 368	1 533	2 959	Moins de 21 ans	
20 938	925	660	1 613	3 198	10 618	10 320	3 589	10 225	De 21 à 24 ans	
0	1 437	1 502	3 572	6 511	16 432	15 447	6 076	18 129	De 25 à 29 ans	
0	1 423	2 845	5 080	9 348	18 374	17 632	7 425	22 050	De 30 à 34 ans	
0	1 211	3 076	6 405	10 692	18 436	16 578	6 961	22 260	De 35 à 39 ans	
0	961	2 001	7 557	10 519	21 274	17 846	6 489	27 342	De 40 à 44 ans	
0	693	826	7 568	9 087	26 569	21 717	5 443	37 173	De 45 à 49 ans	
0	431	421	7 286	8 138	27 093	23 564	3 237	41 245	De 50 à 54 ans	
0	972	563	15 084	16 619	48 241	47 671	1 931	83 192	55 ans et plus	
Scolarité²										
1 638	34	677	5 126	5 837	15 272	14 381	2 169	24 478	Primaire	
12 727	74	740	10 468	11 282	70 247	58 052	17 674	92 846	Secondaire I à IV	
2 779	93	1 298	9 975	11 366	34 112	32 660	9 078	45 849	Secondaire V	
400	21	875	3 854	4 750	10 659	9 520	2 423	13 705	Collégiale	
100	40	3 268	6 720	10 028	10 996	8 386	1 607	11 505	Universitaire	
15 950	8 138	5 431	18 680	32 249	52 039	54 144	9 733	76 192	Inconnue	
Durée de présence cumulative³										
26,4	22,8	13,6	113,4	87,1	155,2	167,9	117,6	200,8	Moyenne (mois)	
951	190	396	222	808	1 123	1 025	206	53	Premier mois	
4 227	994	2 404	1 203	4 601	5 984	4 812	956	198	De 2 à 5 mois	
5 076	1 312	3 188	1 626	6 126	7 452	6 775	1 763	333	De 6 à 11 mois	
7 957	2 178	4 366	3 348	9 892	13 031	11 505	3 345	822	De 12 à 23 mois	
9 372	3 345	1 935	8 444	13 724	20 156	17 503	6 135	23 482	De 24 à 47 mois	
6 010	314	0	18 683	18 997	42 956	36 106	12 546	57 078	De 48 à 119 mois	
1	67	0	21 297	21 364	102 623	99 417	17 733	182 609	120 mois et plus	
Programme et types de contraintes à l'emploi										
16 654	6 311	8 273	25 474	40 058	86 551	53 098	17 524	78 034	PAS - Sans contraintes	
8 473	1 919	3 823	18 828	24 570	34 361	57 098	20 885	59 887	PAS - Contraintes temporaires	
8 343	141	116	9 352	9 609	68 694	62 605	4 275	119 604	PSS - Contraintes sévères	
124	29	77	1 169	1 275	3 719	4 342	0	7 050	PSS - Conjoints sans cont. sévères	
Région										
712	1	4	66	71	5 205	4 533	692	7 640	01. Bas-Saint-Laurent	
1 126	0	7	75	82	6 475	6 107	1 225	9 674	02. Saguenay - Lac-Saint-Jean	
1 821	1	835	1 283	2 119	13 415	11 332	2 096	18 185	03. Capitale-Nationale	
1 725	1	145	295	441	9 041	8 247	1 961	13 061	04. Mauricie	
1 766	3	566	1 016	1 585	8 835	7 601	1 774	11 777	05. Estrie	
9 270	8 356	8 339	41 971	58 666	64 818	60 023	15 894	84 962	06. Île-de-Montréal ⁴	
1 558	0	411	1 152	1 563	7 780	7 429	2 132	10 850	07. Outaouais	
492	0	3	40	43	3 126	2 924	605	4 533	08. Abitibi-Témiscamingue	
268	0	0	15	15	1 581	1 484	361	2 285	09. Côte-Nord	
218	0	0	2	2	534	516	223	585	10. Nord-du-Québec	
86	0	0	0	0	260	218	108	226	ARK ⁵	
490	0	1	22	23	3 143	2 868	511	4 767	11. Gaspésie - Îles-de-la-Madeleine	
986	0	14	125	139	6 325	5 854	1 071	9 235	12. Chaudière-Appalache ⁶	
1 121	6	554	3 286	3 846	5 733	5 898	1 507	8 001	13. Laval	
2 202	0	198	473	671	9 205	8 544	2 252	12 349	14. Lanaudière	
2 322	2	158	593	753	10 743	9 735	2 482	14 056	15. Laurentides	
5 728	17	898	3 691	4 606	26 068	24 753	6 519	36 007	16. Montérégie	
1 393	1	151	320	472	6 265	5 577	1 369	8 450	17. Centre-du-Québec	
396	12	5	398	415	5 033	3 718	10	8 158	Central ⁶	

Tableau 3

Contraintes temporaires

Évolution du nombre d'adultes prestataires du Programme d'aide sociale selon le type de clientèle, 2010-2011 et 2011-2012

	Nombre d'adultes	var. ann.	Sans contraintes	État de santé	Grossesse ou enfants à charge	Enfant handicapé ⁷	55 ans et plus	Autres	Total Contraintes temporaires
Nombre d'adultes actifs¹ au Programme d'aide sociale									
moyenne 2009-2010	232 022	2,5 %	142 518	13 819	28 044	1 633	44 320	1 687	89 503
avril 2010	235 786	1,9 %	144 063	14 577	28 693	1 695	45 119	1 639	91 723
mai 2010	234 191	1,5 %	142 596	14 299	28 893	1 687	45 109	1 607	91 595
juin 2010	231 779	0,8 %	140 530	13 845	28 985	1 679	45 132	1 608	91 249
juillet 2010	230 470	0,3 %	139 375	13 502	29 176	1 667	45 139	1 611	91 095
août 2010	230 736	0,0 %	139 496	13 226	29 553	1 673	45 194	1 594	91 240
septembre 2010	229 678	-0,6 %	138 569	13 016	29 634	1 645	45 224	1 590	91 109
octobre 2010	227 506	-0,9 %	139 339	13 118	26 582	1 676	45 188	1 603	88 167
novembre 2010	227 782	-1,3 %	138 989	13 416	26 773	1 672	45 348	1 584	88 793
décembre 2010	228 494	-1,6 %	139 095	13 743	27 004	1 676	45 407	1 569	89 399
janvier 2011	230 638	-1,7 %	140 630	13 679	27 433	1 693	45 641	1 562	90 008
février 2011	231 796	-2,0 %	141 144	13 807	27 858	1 700	45 720	1 567	90 652
mars 2011	231 995	-2,0 %	140 918	13 959	28 069	1 698	45 758	1 593	91 077
moyenne 2010-2011	230 904	-0,5 %	140 395	13 682	28 221	1 680	45 332	1 594	90 509
avril 2011	231 108	-2,0 %	139 649	14 084	28 252	1 682	45 854	1 587	91 459
mai 2011									
juin 2011									
juillet 2011									
août 2011									
septembre 2011									
octobre 2011									
novembre 2011									
décembre 2011									
janvier 2012									
février 2012									
mars 2012									
moyenne 2011-2012	231 108	0,1 %	139 649	14 084	28 252	1 682	45 854	1 587	91 459

prop.

En avril 2011									
Nombre d'adultes	231 108	100 %	139 649	14 084	28 252	1 682	45 854	1 587	91 459
<i>Proportion (ens. des adultes)</i>	100,0 %		60,4%	6,1%	12,2%	0,7%	19,8%	0,7%	39,6%
<i>Proportion (selon la catégorie)</i>				15,4%	30,9%	1,8%	50,1%	1,7%	100,0%

Répartition des adultes prestataires du Programme d'aide sociale selon certaines caractéristiques, avril 2011

Situation familiale									
Personnes seules	141 303	61,1 %	92 052	11 498	577	0	35 992	1 184	49 251
Couples sans enfants	14 356	6,2 %	7 267	394	104	0	6 504	87	7 089
Familles monoparentales	38 409	16,6 %	17 524	1 697	16 247	1 294	1 428	219	20 885
Couples avec enfants	35 942	15,6 %	22 490	487	10 570	381	1 917	97	13 452
Conjoints d'étudiant	1 098	0,5 %	316	8	754	7	13	0	782

Sexe									
Hommes	120 912	52,3 %	86 551	7 419	1 819	160	24 390	573	34 361
Femmes	110 196	47,7 %	53 098	6 665	26 433	1 522	21 464	1 014	57 098

Âge									
<i>Moyenne (années)</i>	41,6		38,2	39,9	29,9	39,5	59,8	45,1	46,9
Moins de 21 ans	9 167	4,0 %	6 443	435	2 275	0	0	14	2 724
De 21 à 24 ans	15 960	6,9 %	10 211	813	4 890	18	0	28	5 749
De 25 à 29 ans	24 850	10,8 %	16 275	1 376	7 027	123	0	49	8 575
De 30 à 34 ans	27 592	11,9 %	18 731	1 725	6 742	300	0	94	8 861
De 35 à 39 ans	26 138	11,3 %	19 386	1 766	4 455	410	0	121	6 752
De 40 à 44 ans	26 966	11,7 %	21 840	2 226	2 249	364	0	287	5 126
De 45 à 49 ans	28 322	12,3 %	24 081	2 978	517	316	0	430	4 241
De 50 à 54 ans	25 814	11,2 %	22 279	2 733	96	149	0	557	3 535
55 ans et plus	46 299	20,0 %	403	32	1	2	45 854	7	45 896

Scolarité²									
Primaire	15 758	6,8 %	7 364	528	1 052	71	6 659	84	8 394
Secondaire I à IV	87 827	38,0 %	57 245	5 916	9 666	721	13 570	709	30 582
Secondaire V	45 802	19,8 %	27 649	3 530	4 161	388	9 699	375	18 153
Collégiale	13 528	5,9 %	8 393	1 064	1 197	126	2 641	107	5 135
Universitaire	14 628	6,3 %	9 016	606	1 598	66	3 278	64	5 612
Inconnue	53 565	23,2 %	29 982	2 440	10 578	310	10 007	248	23 583

Durée de présence cumulative³									
<i>Moyenne (mois)</i>	119,9		108,1	108,9	59,8	146,7	193,2	185,1	138,0
Premier mois	1 997	0,9 %	1 429	137	304	4	114	9	568
De 2 à 5 mois	9 980	4,3 %	7 153	729	1 581	16	480	21	2 827
De 6 à 11 mois	12 917	5,6 %	8 794	837	2 497	25	736	28	4 123
De 12 à 23 mois	21 724	9,4 %	14 289	1 229	4 471	58	1 628	49	7 435
De 24 à 47 mois	31 599	13,7 %	19 871	1 893	6 550	130	3 049	106	11 728
De 48 à 119 mois	58 070	25,1 %	35 580	3 951	8 858	496	8 897	288	22 490
120 mois et plus	94 821	41,0 %	52 533	5 308	3 991	953	30 950	1 086	42 288

Types de contraintes à l'emploi									
Sans contraintes	139 649	60,4 %	139 649	0	0	0	0	0	0
Contraintes temporaires	91 459	39,6 %		14 084	28 252	1 682	45 854	1 587	91 459
Cont. tempo.: état de santé	14 084	6,1 %		14 084					14 084
Cont. tempo.: enf./gross.	28 252	12,2 %			28 252				28 252
Cont. tempo.: enf. hand.	1 682	0,7 %				1 682			1 682
Cont. tempo.: 55 ans et plus	45 854	19,8 %					45 854		45 854
Cont. tempo.: autres	1 587	0,7 %						1 587	1 587

Région									
01. Bas-Saint-Laurent	4 553	2,0 %	2 377	403	417	30	1 239	87	2 176
02. Saguenay - Lac-Saint-Jean	7 019	3,0 %	4 141	421	627	67	1 698	65	2 878
03. Capitale-Nationale	13 495	5,8 %	7 812	1 102	1 123	96	3 247	115	5 683
04. Mauricie	10 666	4,6 %	6 337	680	1 050	65	2 410	124	4 329
05. Estrie	9 656	4,2 %	5 630	999	1 093	80	1 786	68	4 026
06. Ile-de-Montréal ⁴	91 377	39,5 %	57 329	3 512	12 467	596	17 105	368	34 048
07. Outaouais	9 130	4,0 %	5 569	563	1 298	63	1 570	67	3 561
08. Abitibi-Témiscamingue	3 246	1,4 %	1 818	226	362	14	781	45	1 428
09. Côte-Nord	1 700	0,7 %	963	94	197	12	410	24	737
10. Nord-du-Québec	768	0,3 %	455	24	190	4	90	5	313
ARK ⁵	378	0,2 %	250	1	93	4	29	1	128
11. Gaspésie - Îles-de-la-Madeleine	3 090	1,3 %	1 674	195	308	30	806	77	1 416
12. Chaudière-Appalache ⁶	5 929	2,6 %	3 166	627	544	49	1 495	48	2 763
13. Laval	7 455	3,2 %	4 368	421	1 004	55	1 554	53	3 087
14. Lanaudière	11 516	5,0 %	6 971	879	1 367	102	2 109	88	4 545
15. Laurentides	12 954	5,6 %	7 843	1 137	1 417	98	2 369	90	5 111
16. Montérégie	31 281	13,5 %	18 909	2 261	3 948	284	5 674	205	12 372
17. Centre-du-Québec	7 254	3,1 %	4 275	538	838	37	1 509	57	2 979
Central ⁶	19	0,0 %	12	2	2	0	2	1	7

MESS, DGARES, Direction de la statistique, juin 2011.

Tableau 3 - suite

Jeunes de moins de 25 ans			Nés hors du Canada								
Sans contraintes	Avec contraintes temporaires	Total Jeunes de moins de 25 ans	Reven-dicateurs du statut de réfugié	Nouveaux arrivants (moins de 3 ans)	Arrivés au Canada depuis 3 ans et plus	Total Nés hors du Canada	Hommes	Femmes	Familles mono-parentales	Durée consécutive de 2 ans et plus	
Nombre d'adultes actifs¹ au Programme d'aide sociale pour certains segments de clientèle											
16 443	8 606	25 049	12 698	10 764	42 757	66 219	120 921	111 101	38 975	136 173	moyenne 2009-2010
16 806	8 785	25 591	10 838	12 137	43 911	66 886	123 662	112 124	38 997	136 858	avril 2010
16 486	8 723	25 209	10 507	12 256	43 986	66 749	122 408	111 783	38 967	136 695	mai 2010
16 169	8 669	24 838	10 098	12 264	43 853	66 215	120 562	111 217	38 920	136 361	juin 2010
16 090	8 678	24 768	9 692	12 226	43 898	65 816	119 533	110 937	39 020	136 272	juillet 2010
16 149	8 631	24 780	9 410	12 365	44 074	65 849	119 466	111 270	39 433	136 463	août 2010
16 036	8 551	24 587	9 209	12 222	44 176	65 607	118 907	110 771	39 227	136 520	septembre 2010
16 006	8 277	24 283	8 976	11 813	43 975	64 764	117 891	109 615	38 504	136 310	octobre 2010
16 170	8 256	24 426	8 857	11 870	43 976	64 703	118 299	109 483	38 072	136 402	novembre 2010
16 223	8 241	24 464	8 631	12 078	43 905	64 614	118 975	109 519	38 108	136 667	décembre 2010
16 565	8 257	24 822	8 492	12 433	44 235	65 160	120 588	110 050	38 276	137 450	janvier 2011
16 942	8 384	25 326	8 463	12 344	44 286	65 093	121 261	110 535	38 378	137 873	février 2011
16 908	8 422	25 330	8 332	12 397	44 298	65 027	121 439	110 556	38 411	137 942	mars 2011
16 379	8 490	24 869	9 292	12 200	44 048	65 540	120 249	110 655	38 693	136 818	moyenne 2010-2011
16 654	8 473	25 127	8 230	12 096	44 302	64 628	120 912	110 196	38 409	137 921	avril 2011
											mai 2011
											juin 2011
											juillet 2011
											août 2011
											septembre 2011
											octobre 2011
											novembre 2011
											décembre 2011
											janvier 2012
											février 2012
											mars 2012
16 654	8 473	25 127	8 230	12 096	44 302	64 628	120 912	110 196	38 409	137 921	moyenne 2011-2012
En avril 2011											
16 654	8 473	25 127	8 230	12 096	44 302	64 628	120 912	110 196	38 409	137 921	Nombre d'adultes
7,2%	3,7%	10,9%	3,6%	5,2%	19,2%	28,0%	52,3%	47,7%	16,6%	59,7%	Proportion (ens. des adultes)
66,3%	33,7%	100,0%	12,7%	18,7%	68,5%	100,0%					Proportion (selon la catégorie)
Situation familiale											
14 885	1 621	16 506	4 673	3 061	18 731	26 465	91 248	50 055	0	82 992	Personnes seules
569	58	627	639	1 162	3 547	5 348	7 202	7 154	0	9 468	Couples sans enfants
157	4 896	5 053	1 024	960	8 306	10 290	4 134	34 275	38 409	23 962	Familles monoparentales
1 028	1 841	2 869	1 891	6 366	13 320	21 577	17 962	17 980	0	21 127	Couples avec enfants
15	57	72	3	547	398	948	366	732	0	372	Conjoints d'étudiant
Sexe											
10 773	937	11 710	4 215	5 480	20 704	30 399	120 912	0	4 134	69 605	Hommes
5 881	7 536	13 417	4 015	6 616	23 598	34 229	0	110 196	34 275	68 316	Femmes
Âge											
21,2	21,4	21,3	37,2	36,3	44,9	42,3	42,3	40,9	36,1	44,8	Moyenne (années)
6 443	2 724	9 167	346	383	501	1 230	4 155	5 012	1 526	1 732	Moins de 21 ans
10 211	5 749	15 960	919	647	1 327	2 893	7 555	8 405	3 527	6 004	De 21 à 24 ans
			1 433	1 491	3 125	6 049	12 134	12 716	5 915	11 851	De 25 à 29 ans
			1 402	2 823	4 511	8 736	13 384	14 208	7 046	14 362	De 30 à 34 ans
			1 188	3 044	5 666	9 898	13 426	12 712	6 347	14 155	De 35 à 39 ans
			940	1 978	6 568	9 486	14 720	12 246	5 698	16 162	De 40 à 44 ans
			672	802	6 213	7 687	16 122	12 200	4 424	18 744	De 45 à 49 ans
			414	411	5 623	6 448	14 761	11 053	2 466	18 159	De 50 à 54 ans
			916	517	10 768	12 201	24 655	21 644	1 460	36 752	55 ans et plus
Scolarité²											
819	278	1 097	31	667	4 230	4 928	8 074	7 684	1 882	11 521	Primaire
7 887	3 500	11 387	69	726	8 572	9 367	48 924	38 903	15 956	55 803	Secondaire I à IV
1 653	767	2 420	84	1 283	8 194	9 561	23 861	21 941	8 163	26 970	Secondaire V
245	103	348	19	874	3 182	4 075	7 270	6 258	2 123	7 684	Collégiale
75	23	98	39	3 250	5 793	9 082	8 473	6 155	1 430	7 281	Universitaire
5 975	3 802	9 777	7 988	5 296	14 331	27 615	24 310	29 255	8 855	28 662	Inconnue
Durée de présence cumulative³											
21,1	26,9	23,0	22,2	13,5	101,8	75,2	116,3	123,9	109,0	162,1	Moyenne (mois)
639	200	839	188	395	209	792	1 024	973	203	45	Premier mois
2 798	883	3 681	990	2 384	1 124	4 498	5 469	4 511	950	167	De 2 à 5 mois
3 045	1 253	4 298	1 305	3 155	1 499	5 959	6 700	6 217	1 740	262	De 6 à 11 mois
4 382	2 046	6 428	2 145	4 301	3 068	9 514	11 396	10 328	3 291	689	De 12 à 23 mois
4 026	2 663	6 689	3 279	1 861	7 627	12 767	16 620	14 979	5 978	18 599	De 24 à 47 mois
1 764	1 427	3 191	278	0	15 860	16 138	31 161	26 909	11 724	38 508	De 48 à 119 mois
0	1	1	45	0	14 915	14 960	48 542	46 279	14 523	79 651	120 mois et plus
Types de contraintes à l'emploi											
16 654	0	16 654	6 311	8 273	25 474	40 058	86 551	53 098	17 524	78 034	Sans contraintes
	8 473	8 473	1 919	3 823	18 828	24 570	34 361	57 098	20 885	59 887	Contraintes temporaires
	1 248	1 248	24	75	1 093	1 192	7 419	6 665	1 697	6 263	Cont. tempo.: état de santé
	7 165	7 165	1 004	3 213	6 578	10 795	1 819	26 433	16 247	14 608	Cont. tempo.: enf./gross.
	18	18	5	14	360	379	160	1 522	1 294	1 298	Cont. tempo.: enf. hand.
	0	0	882	505	10 675	12 062	24 390	21 464	1 428	36 487	Cont. tempo.: 55 ans et plus
	42	42	4	16	122	142	573	1 014	219	1 231	Cont. tempo.: autres
Région											
322	167	489	0	4	43	47	2 523	2 030	580	2 845	01. Bas-Saint-Laurent
577	219	796	0	7	61	68	3 658	3 361	1 085	4 568	02. Saguenay - Lac-Saint-Jean
907	411	1 318	1	814	1 052	1 867	7 600	5 895	1 785	7 903	03. Capitale-Nationale
1 004	414	1 418	1	141	240	382	5 668	4 998	1 742	6 924	04. Mauricie
908	450	1 358	3	552	793	1 348	5 270	4 386	1 554	5 587	05. Estrie
5 187	2 415	7 602	8 202	8 223	34 551	50 976	47 144	44 233	14 611	54 662	06. Île-de-Montréal ⁴
640	490	1 130	0	406	928	1 334	4 668	4 462	1 919	5 348	07. Outaouais
196	119	315	0	3	27	30	1 690	1 556	527	1 971	08. Abitibi-Témiscamingue
110	79	189	0	0	7	7	877	823	329	1 040	09. Côte-Nord
73	101	174	0	0	1	1	379	389	212	351	10. Nord-du-Québec
27	35	62	0	0	0	0	194	184	105	149	ARK ⁵
231	122	353	0	1	13	14	1 633	1 457	433	2 076	11. Gaspésie - Îles-de-la-Madeleine
349	210	559	0	14	83	97	3 145	2 784	927	3 602	12. Chaudière-Appalache ⁶
443	290	733	6	551	2 543	3 100	3 592	3 863	1 360	4 315	13. Laval
1 090	552	1 642	0	195	367	562	6 052	5 464	2 045	6 787	14. Lanaudière
1 127	607	1 734	2	156	459	617	6 892	6 062	2 233	7 257	15. Laurentides
2 732	1 466	4 198	14	880	2 863	3 757	16 196	15 085	5 852	18 443	16. Montérégie
755	359	1 114	1	149	268	418	3 914	3 340	1 213	4 232	17. Centre-du-Québec
3	2	5	0	0	3	3	11	8	2	10	Central ⁶

Tableau 4

Contraintes sévères

Évolution du nombre d'adultes prestataires du Programme de solidarité sociale selon le type de clientèle, 2010-2011 et 2011-2012

	Nombre d'adultes	var. ann.	Contraintes sévères						Total Contraintes sévères	Conjoints sans contraintes sévères
			Visuel	Auditif et de la parole	Intellectuel et d'apprentissage	Santé mentale	Physique	Autres		
Nombre d'adultes actifs¹ au Programme de solidarité sociale										
moyenne 2009-2010	139 479	-0,4 %	1 554	842	25 424	53 989	44 501	4 635	130 945	8 534
avril 2010	139 551	-0,3 %	1 548	856	25 407	54 244	44 410	4 721	131 186	8 365
mai 2010	139 649	-0,2 %	1 553	856	25 387	54 341	44 406	4 735	131 278	8 371
juin 2010	139 629	-0,1 %	1 546	848	25 380	54 378	44 406	4 750	131 308	8 321
juillet 2010	139 412	-0,1 %	1 548	842	25 306	54 390	44 347	4 723	131 156	8 256
août 2010	139 340	-0,1 %	1 545	843	25 320	54 350	44 285	4 732	131 075	8 265
septembre 2010	139 218	-0,2 %	1 537	847	25 347	54 367	44 214	4 702	131 014	8 204
octobre 2010	139 027	-0,1 %	1 541	840	25 395	54 384	44 133	4 564	130 857	8 170
novembre 2010	139 060	0,0 %	1 528	838	25 406	54 434	44 118	4 586	130 910	8 150
décembre 2010	139 176	0,0 %	1 536	836	25 397	54 513	44 114	4 652	131 048	8 128
janvier 2011	139 446	0,1 %	1 540	834	25 405	54 659	44 181	4 715	131 334	8 112
février 2011	139 296	-0,1 %	1 538	833	25 446	54 658	44 031	4 707	131 213	8 083
mars 2011	139 356	-0,1 %	1 544	843	25 413	54 763	44 003	4 691	131 257	8 099
moyenne 2010-2011	139 347	-0,1 %	1 542	843	25 384	54 457	44 221	4 690	131 136	8 210
avril 2011	139 360	-0,1 %	1 543	843	25 450	54 777	43 988	4 698	131 299	8 061
mai 2011										
juin 2011										
juillet 2011										
août 2011										
septembre 2011										
octobre 2011										
novembre 2011										
décembre 2011										
janvier 2012										
février 2012										
mars 2012										
moyenne 2011-2012	139 360	0,0 %	1 543	843	25 450	54 777	43 988	4 698	131 299	8 061

prop.

En avril 2011										
Nombre d'adultes	139 360	100 %	1 543	843	25 450	54 777	43 988	4 698	131 299	8 061
<i>Proportion (ens. des adultes)</i>	100,0%		1,1%	0,6%	18,3%	39,3%	31,6%	3,4%	94,2%	5,8%
<i>Proportion (selon la catégorie)</i>			1,2%	0,6%	19,4%	41,7%	33,5%	3,6%	100,0%	

Répartition des adultes prestataires du Programme de solidarité sociale selon certaines caractéristiques, avril 2011

Situation familiale										
Personnes seules	116 089	83,3 %	1 238	667	24 005	50 016	36 027	4 136	116 089	0
Couples sans enfants	14 398	10,3 %	139	75	963	2 316	4 544	440	8 477	5 921
Familles monoparentales	4 275	3,1 %	78	57	238	1 761	2 079	62	4 275	0
Couples avec enfants	4 570	3,3 %	87	43	244	676	1 320	60	2 430	2 140
Conjoints d'étudiant	28	0,0 %	1	1	0	8	18	0	28	0

Sexe										
Hommes	72 413	52,0 %	890	406	13 600	28 785	22 318	2 695	68 694	3 719
Femmes	66 947	48,0 %	653	437	11 850	25 992	21 670	2 003	62 605	4 342

Âge										
<i>Moyenne (années)</i>	47,9		47,8	46,6	41,7	47,6	50,7	52,8	47,7	51,0
Moins de 21 ans	3 489	2,5 %	21	32	1 584	1 021	753	57	3 468	21
De 21 à 24 ans	4 978	3,6 %	65	54	2 005	1 670	1 029	52	4 875	103
De 25 à 29 ans	7 029	5,0 %	78	50	2 363	2 833	1 420	87	6 831	198
De 30 à 34 ans	8 414	6,0 %	98	51	2 460	3 642	1 717	110	8 078	336
De 35 à 39 ans	8 876	6,4 %	111	54	2 311	3 680	2 064	192	8 412	464
De 40 à 44 ans	12 154	8,7 %	153	64	2 616	5 104	3 210	300	11 447	707
De 45 à 49 ans	19 964	14,3 %	224	96	3 528	8 480	5 844	638	18 810	1 154
De 50 à 54 ans	24 843	17,8 %	241	153	3 513	10 315	8 174	875	23 271	1 572
55 ans et plus	49 613	35,6 %	552	289	5 070	18 032	19 777	2 387	46 107	3 506

Scolarité²										
Primaire	13 895	10,0 %	144	120	3 771	3 659	4 733	275	12 702	1 193
Secondaire I à IV	40 472	29,0 %	410	274	3 895	17 582	14 256	753	37 170	3 302
Secondaire V	20 970	15,0 %	259	107	708	10 600	7 417	501	19 592	1 378
Collégiale	6 651	4,8 %	61	28	35	4 142	1 986	147	6 399	252
Universitaire	4 754	3,4 %	63	12	11	3 095	1 247	124	4 552	202
Inconnue	52 618	37,8 %	606	302	17 030	15 699	14 349	2 898	50 884	1 734

Durée de présence cumulative³										
<i>Moyenne (mois)</i>	229,9		232,5	215,5	253,0	227,6	225,2	208,2	231,0	211,4
Premier mois	151	0,1 %	1	0	51	43	40	7	142	9
De 2 à 5 mois	816	0,6 %	7	14	206	263	226	47	763	53
De 6 à 11 mois	1 310	0,9 %	19	10	336	428	364	72	1 229	81
De 12 à 23 mois	2 812	2,0 %	23	33	616	947	864	160	2 643	169
De 24 à 47 mois	6 060	4,3 %	70	54	1 201	2 133	1 843	335	5 636	424
De 48 à 119 mois	20 992	15,1 %	254	143	3 256	8 263	6 763	943	19 622	1 370
120 mois et plus	107 219	76,9 %	1 169	589	19 784	42 700	33 888	3 134	101 264	5 955

Types de contraintes à l'emploi										
Contraintes sévères	131 299	94,2 %	1 543	843	25 450	54 777	43 988	4 698	131 299	
Visuel	1 543	1,1 %	1 543						1 543	
Auditif et de la parole	843	0,6 %		843					843	
Intellectuel et d'apprentissage	25 450	18,3 %			25 450				25 450	
Santé mentale	54 777	39,3 %				54 777			54 777	
Physique	43 988	31,6 %					43 988		43 988	
Autres	4 698	3,4 %						4 698	4 698	
Conjoints sans contraintes sévères*	8 061	5,8 %								8 061

Région										
01. Bas-Saint-Laurent	5 185	3,7 %	46	21	1 034	1 913	1 566	125	4 705	480
02. Saguenay - Lac-Saint-Jean	5 563	4,0 %	53	34	1 136	1 966	1 894	92	5 175	388
03. Capitale-Nationale	11 252	8,1 %	150	73	1 707	5 285	3 248	255	10 718	534
04. Mauricie	6 622	4,8 %	59	34	1 102	2 681	2 164	143	6 183	439
05. Estrie	6 780	4,9 %	66	41	1 272	2 693	2 126	170	6 368	412
06. Île-de-Montréal ⁴	33 464	24,0 %	464	223	4 016	15 103	11 243	704	31 753	1 711
07. Outaouais	6 079	4,4 %	53	42	1 128	2 198	2 036	187	5 644	435
08. Abitibi-Témiscamingue	2 804	2,0 %	37	21	555	918	863	83	2 577	227
09. Côte-Nord	1 365	1,0 %	10	14	297	453	479	31	1 284	81
10. Nord-du-Québec	282	0,2 %	4	0	52	96	110	7	269	13
ARK ⁵	100	0,1 %	1	0	22	36	34	4	97	3
11. Gaspésie - Îles-de-la-Madeleine	2 921	2,1 %	43	14	573	839	1 052	78	2 599	322
12. Chaudière-Appalache ⁶	6 250	4,5 %	63	30	1 386	2 317	1 887	185	5 868	382
13. Laval	4 176	3,0 %	50	33	812	1 647	1 297	89	3 928	248
14. Lanaudière	6 233	4,5 %	67	45	1 211	2 161	2 173	160	5 817	416
15. Laurentides	7 524	5,4 %	71	57	1 414	2 858	2 443	195	7 038	486
16. Montérégie	19 540	14,0 %	214	122	3 781	7 247	6 665	379	18 408	1 132
17. Centre-du-Québec	4 588	3,3 %	57	31	854	1 634	1 522	166	4 264	324
Central ⁶	8 732	6,3 %	36	8	3 120	2 768	1 120	1 649	8 701	31

Tableau 4 - suite

Jeunes de moins de 25 ans			Nés hors du Canada								
Avec contraintes sévères	Conjoints	Total Jeunes de moins de 25 ans	Reven- dicateurs du statut de réfugié	Nouveaux arrivants (moins de 3 ans)	Arrivés au Canada depuis 3 ans et plus	Total Nés hors du Canada			Familles mono- parentales	Durée consécutive de 2 ans et plus	
							Hommes	Femmes			
Nombre d'adultes actifs¹ au Programme de solidarité sociale pour certains segments de clientèle											
7 751	123	7 873	217	192	10 128	10 536	71 778	67 702	4 457	126 856	moyenne 2009-2010
7 936	107	8 043	221	183	10 197	10 601	72 030	67 521	4 392	126 989	avril 2010
7 946	111	8 057	221	187	10 255	10 663	72 124	67 525	4 402	126 990	mai 2010
7 995	116	8 111	219	198	10 284	10 701	72 089	67 540	4 401	126 990	juin 2010
8 020	111	8 131	209	204	10 309	10 722	72 039	67 373	4 377	126 853	juillet 2010
8 065	114	8 179	210	199	10 333	10 742	72 061	67 279	4 406	126 752	août 2010
8 048	113	8 161	204	204	10 327	10 735	72 019	67 199	4 377	126 708	septembre 2010
8 078	106	8 184	189	203	10 359	10 751	71 951	67 076	4 356	126 578	octobre 2010
8 103	113	8 216	183	201	10 389	10 773	72 007	67 053	4 240	126 575	novembre 2010
8 115	117	8 232	178	206	10 411	10 795	72 130	67 046	4 236	126 671	décembre 2010
8 185	118	8 303	170	201	10 454	10 825	72 340	67 106	4 255	126 820	janvier 2011
8 240	121	8 361	169	199	10 455	10 823	72 268	67 028	4 270	126 763	février 2011
8 287	121	8 408	166	203	10 505	10 874	72 380	66 976	4 284	126 694	mars 2011
8 085	114	8 199	195	199	10 357	10 750	72 120	67 227	4 333	126 782	moyenne 2010-2011
8 343	124	8 467	170	193	10 521	10 884	72 413	66 947	4 275	126 654	avril 2011
											mai 2011
											juin 2011
											juillet 2011
											août 2011
											septembre 2011
											octobre 2011
											novembre 2011
											décembre 2011
											janvier 2012
											février 2012
											mars 2012
8 343	124	8 467	170	193	10 521	10 884	72 413	66 947	4 275	126 654	moyenne 2011-2012
En avril 2011											
8 343	124	8 467	170	193	10 521	10 884	72 413	66 947	4 275	126 654	Nombre d'adultes
6,0%	0,1%	6,1%	0,1%	0,1%	7,5%	7,8%	52,0%	48,0%	3,1%	90,9%	Proportion (ens. des adultes)
98,5%	1,5%	100,0%	1,6%	1,8%	96,7%	100,0%					Proportion (selon la catégorie)
Situation familiale											
8 167	0	8 167	109	66	7 352	7 527	62 308	53 781	0	105 834	Personnes seules
49	54	103	31	59	1 367	1 457	7 203	7 195	0	12 988	Couples sans enfants
69	0	69	8	6	657	671	603	3 672	4 275	3 845	Familles monoparentales
56	70	126	22	60	1 136	1 218	2 280	2 290	0	3 961	Couples avec enfants
2	0	2	0	2	9	11	19	9	0	26	Conjoints d'étudiant
Sexe											
5 161	35	5 196	83	76	5 340	5 499	72 413	0	603	65 160	Hommes
3 182	89	3 271	87	117	5 181	5 385	0	66 947	3 672	61 494	Femmes
Âge											
21,1	21,9	21,1	49,6	43,3	49,6	49,5	46,8	49,0	44,3	48,5	Moyenne (années)
3 468	21	3 489	1	12	157	170	2 133	1 356	7	1 227	Moins de 21 ans
4 875	103	4 978	6	13	286	305	3 063	1 915	62	4 221	De 21 à 24 ans
0	0	0	4	11	447	462	4 298	2 731	161	6 278	De 25 à 29 ans
0	0	0	21	22	569	612	4 990	3 424	379	7 688	De 30 à 34 ans
0	0	0	23	32	739	794	5 010	3 866	614	8 105	De 35 à 39 ans
0	0	0	21	23	989	1 033	6 554	5 600	791	11 180	De 40 à 44 ans
0	0	0	21	24	1 355	1 400	10 447	9 517	1 019	18 429	De 45 à 49 ans
0	0	0	17	10	1 663	1 690	12 332	12 511	771	23 086	De 50 à 54 ans
0	0	0	56	46	4 316	4 418	23 586	26 027	471	46 440	55 ans et plus
Scolarité²											
533	8	541	3	10	896	909	7 198	6 697	287	12 957	Primaire
1 294	46	1 340	5	14	1 896	1 915	21 323	19 149	1 718	37 043	Secondaire I à IV
350	9	359	9	15	1 781	1 805	10 251	10 719	915	18 879	Secondaire V
52	0	52	2	1	672	675	3 389	3 262	300	6 021	Collégiale
2	0	2	1	18	927	946	2 523	2 231	177	4 224	Universitaire
6 112	61	6 173	150	135	4 349	4 634	27 729	24 889	878	47 530	Inconnue
Durée de présence cumulative³											
36,5	34,0	36,5	53,7	19,3	162,1	157,9	220,3	240,3	195,2	242,9	Moyenne (mois)
109	3	112	2	1	13	16	99	52	3	8	Premier mois
540	6	546	4	20	79	103	515	301	6	31	De 2 à 5 mois
770	8	778	7	33	127	167	752	558	23	71	De 6 à 11 mois
1 497	32	1 529	33	65	280	378	1 635	1 177	54	133	De 12 à 23 mois
2 641	42	2 683	66	74	817	957	3 536	2 524	157	4 883	De 24 à 47 mois
2 786	33	2 819	36	0	2 823	2 859	11 795	9 197	822	18 570	De 48 à 119 mois
0	0	0	22	0	6 382	6 404	54 081	53 138	3 210	102 958	120 mois et plus
Types de contraintes à l'emploi											
8 343		8 343	141	116	9 352	9 609	68 694	62 605	4 275	119 604	Contraintes sévères
86		86	12	11	213	236	890	653	78	1 405	Visuel
86		86	2	3	75	80	406	437	57	728	Auditif et de la parole
3 589		3 589	7	19	751	777	13 600	11 850	238	23 913	Intellectuel et d'apprentissage
2 691		2 691	29	17	4 061	4 107	28 785	25 992	1 761	50 153	Santé mentale
1 782		1 782	84	62	3 909	4 055	22 318	21 670	2 079	39 690	Physique
109		109	7	4	343	354	2 695	2 003	62	3 715	Autres
0	124	124	29	77	1 169	1 275	3 719	4 342	0	7 050	Conjoints sans contraintes sévères*
Région											
221	2	223	1	0	23	24	2 682	2 503	112	4 795	01. Bas-Saint-Laurent
324	6	330	0	0	14	14	2 817	2 746	140	5 106	02. Saguenay - Lac-Saint-Jean
496	7	503	0	21	231	252	5 815	5 437	311	10 282	03. Capitale-Nationale
302	5	307	0	4	55	59	3 373	3 249	219	6 137	04. Mauricie
392	16	408	0	14	223	237	3 565	3 215	220	6 190	05. Estrie
1 645	23	1 668	154	116	7 420	7 690	17 674	15 790	1 283	30 300	06. Île-de-Montréal ⁴
421	7	428	0	5	224	229	3 112	2 967	213	5 502	07. Outaouais
173	4	177	0	0	13	13	1 436	1 368	78	2 562	08. Abitibi-Témiscamingue
79	0	79	0	0	8	8	704	661	32	1 245	09. Côte-Nord
44	0	44	0	0	1	1	155	127	11	234	10. Nord-du-Québec
24	0	24	0	0	0	0	66	34	3	77	ARK ⁵
134	3	137	0	0	9	9	1 510	1 411	78	2 691	11. Gaspésie - Îles-de-la-Madeleine
424	3	427	0	0	42	42	3 180	3 070	144	5 633	12. Chaudière-Appalache ⁶
384	4	388	0	3	743	746	2 141	2 035	147	3 686	13. Laval
556	4	560	0	3	106	109	3 153	3 080	207	5 562	14. Lanaudière
580	8	588	0	2	134	136	3 851	3 673	249	6 799	15. Laurentides
1 511	19	1 530	3	18	828	849	9 872	9 668	667	17 564	16. Montérégie
270	9	279	0	2	52	54	2 351	2 237	156	4 218	17. Centre-du-Québec
387	4	391	12	5	395	412	5 022	3 710	8	8 148	Central ⁶

Tableau 5

Évolution du nombre de participants au Programme alternative jeunesse, 2010-2011 et 2011-2012

	Nombre total d'adultes	Taux de variation annuelle	Nés hors du Canada	Hommes	Femmes	Nombre d'adultes avec alloc. jeunesse ²	Taux de variation annuelle	Allocation moyenne ³
Participants au Programme alternative jeunesse¹								
moyenne 2009-2010	7 969	39,5 %	846	4 348	3 621	6 736	39,4 %	658,59 \$
avril 2010	8 659	14,8 %	941	4 795	3 864	7 211	12,0 %	608,16 \$
mai 2010	8 324	8,9 %	935	4 529	3 795	6 935	7,3 %	733,50 \$
juin 2010	7 862	4,7 %	907	4 216	3 646	6 518	1,4 %	604,44 \$
juillet 2010	7 500	1,7 %	871	4 041	3 459	6 246	0,0 %	609,44 \$
août 2010	7 436	-1,2 %	869	3 951	3 485	6 380	-1,8 %	728,44 \$
septembre 2010	7 394	-3,6 %	842	3 863	3 531	6 058	-4,9 %	609,05 \$
octobre 2010	7 494	-5,0 %	840	3 872	3 622	6 121	-6,1 %	612,46 \$
novembre 2010	7 555	-8,2 %	855	3 892	3 663	6 373	-8,1 %	758,01 \$
décembre 2010	7 485	-8,8 %	863	3 829	3 656	6 290	-8,5 %	628,27 \$
janvier 2011	7 718	-9,5 %	873	3 932	3 786	6 610	-8,0 %	745,55 \$
février 2011	7 729	-10,8 %	870	3 994	3 735	6 469	-11,8 %	620,89 \$
mars 2011	7 676	-13,0 %	868	3 984	3 692	6 468	-14,1 %	622,25 \$
moyenne 2010-2011	7 736	-2,9 %	878	4 075	3 661	6 473	-3,9 %	656,71 \$
avril 2011	7 591	-12,3 %	862	3 904	3 687	6 345	-12,0 %	620,09 \$
mai 2011								
juin 2011								
juillet 2011								
août 2011								
septembre 2011								
octobre 2011								
novembre 2011								
décembre 2011								
janvier 2012								
février 2012								
mars 2012								
moyenne 2011-2012	7 591	-1,9 %	862	3 904	3 687	6 345	-2,0 %	620,09 \$

Proportion

Proportion

En avril 2011								
Nombre d'adultes	7 591	100,0 %	862	3 904	3 687	6 345	100,0%	620,09 \$
Proportion	100,0 %		11,4 %	51,4 %	48,6 %	83,6 %		

Situation familiale⁴								
Personnes seules	6 155	81,1 %	734	3 613	2 542	5 160	81,3 %	609,01 \$
Couples sans enfants	127	1,7 %	3	52	75	100	1,6 %	597,06 \$
Familles monoparentales	794	10,5 %	86	10	784	658	10,4 %	713,09 \$
Couples avec enfants	192	2,5 %	14	66	126	164	2,6 %	627,72 \$
Conjoints d'étudiant	0	0,0 %	0	0	0	0	0,0 %	- \$
Inconnue	323	4,3 %	25	163	160	263	4,1 %	608,81 \$

Sexe								
Hommes	3 904	51,4 %	476	3 904	0	3 204	50,5 %	609,03 \$
Femmes	3 687	48,6 %	386	0	3 687	3 141	49,5 %	631,37 \$

Âge								
Moyenne (années)	20,4		20,8	20,4	20,3	20,2		
Moins de 18 ans	67	0,9 %	5	19	48	66	1,0 %	669,98 \$
De 18 à 20 ans	4 155	54,7 %	401	2 103	2 052	3 642	57,4 %	615,53 \$
21 ans et plus	3 369	44,4 %	456	1 782	1 587	2 637	41,6 %	625,14 \$

Scolarité⁵								
Primaire	356	4,7 %	49	187	169	294	4,6 %	613,82 \$
Secondaire I à IV	4 594	60,5 %	327	2 411	2 183	3 834	60,4 %	619,02 \$
Secondaire V	946	12,5 %	160	473	473	770	12,1 %	614,87 \$
Collégiale	120	1,6 %	21	49	71	93	1,5 %	658,14 \$
Universitaire	31	0,4 %	18	15	16	27	0,4 %	600,70 \$
Inconnue	1 544	20,3 %	287	769	775	1 327	20,9 %	625,32 \$

Types de contraintes à l'emploi								
Sans contraintes	6 318	83,2 %	745	3 682	2 636	5 296	83,5 %	609,55 \$
Contraintes temporaires	946	12,5 %	92	56	890	783	12,3 %	695,10 \$
Cont. tempo.: état de santé	69	0,9 %	2	43	26	57	0,9 %	613,48 \$
Cont. tempo.: enf./gross.	868	11,4 %	90	13	855	719	11,3 %	701,99 \$
Cont. tempo.: enf. handicapé	3	0,0 %	0	0	3	2	0,0 %	732,00 \$
Cont. tempo.: autres	6	0,1 %	0	0	6	5	0,1 %	619,36 \$
Contraintes sévères	4	0,0 %	0	3	1	3	0,0 %	632,00 \$
Inconnu	323	4,3 %	25	163	160	263	4,1 %	608,81 \$

Région								
01. Bas-Saint-Laurent	212	2,8 %	1	109	103	173	2,7 %	587,08 \$
02. Saguenay - Lac-Saint-Jean	390	5,1 %	6	201	189	318	5,0 %	620,32 \$
03. Capitale-Nationale	468	6,2 %	55	237	231	362	5,7 %	612,74 \$
04. Mauricie	490	6,5 %	9	245	245	390	6,1 %	612,51 \$
05. Estrie	368	4,8 %	52	212	156	308	4,9 %	618,82 \$
06. Île-de-Montréal ⁶	1 778	23,4 %	573	944	834	1 557	24,5 %	635,09 \$
07. Outaouais	479	6,3 %	45	204	275	406	6,4 %	624,45 \$
08. Abitibi-Témiscamingue	253	3,3 %	2	128	125	212	3,3 %	609,71 \$
09. Côte-Nord	135	1,8 %	1	69	66	120	1,9 %	632,02 \$
10. Nord-du-Québec	19	0,3 %	0	7	12	15	0,2 %	559,61 \$
ARK ⁷	0	0,0 %	0	0	0	0	0,0 %	- \$
11. Gaspésie - Îles-de-la-Madeleine	220	2,9 %	1	114	106	191	3,0 %	601,05 \$
12. Chaudière-Appalache ⁸	294	3,9 %	8	143	151	238	3,8 %	602,83 \$
13. Laval	204	2,7 %	28	103	101	165	2,6 %	616,09 \$
14. Lanaudière	368	4,8 %	6	164	204	314	4,9 %	617,76 \$
15. Laurentides	506	6,7 %	10	291	215	419	6,6 %	624,79 \$
16. Montérégie	1 114	14,7 %	44	582	532	912	14,4 %	615,28 \$
17. Centre-du-Québec	293	3,9 %	21	151	142	245	3,9 %	619,01 \$

MESS, DGARES, Direction de la statistique, juin 2011.

Tableau 6

Évolution du nombre d'adultes prestataires des programmes d'aide financière de dernier recours qui reçoivent une allocation de soutien, 2010-2011 et 2011-2012

Répartition des adultes prestataires qui reçoivent une allocation de soutien selon certaines caractéristiques, avril 2011

	DEVENIR				INTERAGIR			
	Programme d'aide sociale	Programme de solidarité sociale	TOTAL	var. ann.	Programme d'aide sociale	Programme de solidarité sociale	TOTAL	var. ann.
Nombre d'adultes qui reçoivent une allocation de soutien¹								
moyenne 2009-2010	611	244	855	-10,5%	740	2 672	3 411	-0,4%
avril 2010	570	243	813	-19,9%	825	2 758	3 583	1,2%
mai 2010	553	248	801	-20,5%	827	2 719	3 546	1,7%
juin 2010	545	249	794	-15,6%	786	2 687	3 473	1,4%
juillet 2010	517	247	764	-14,2%	704	2 596	3 300	1,0%
août 2010	437	231	668	-15,5%	605	2 374	2 979	0,7%
septembre 2010	405	223	628	-17,5%	617	2 383	3 000	-1,1%
octobre 2010	422	244	666	-14,2%	733	2 564	3 297	-3,6%
novembre 2010	433	236	669	-14,9%	774	2 552	3 326	-6,0%
décembre 2010	415	231	646	-20,6%	745	2 524	3 269	-8,6%
janvier 2011	394	216	610	-24,9%	715	2 453	3 168	-9,9%
février 2011	375	205	580	-29,4%	692	2 404	3 096	-14,1%
mars 2011	337	198	535	-36,5%	650	2 310	2 960	-17,1%
moyenne 2010-2011	450	231	681	-20,3%	723	2 527	3 250	-4,7%
avril 2011	292	180	472	-41,9%	606	2 224	2 830	-21,0%
mai 2011								
juin 2011								
juillet 2011								
août 2011								
septembre 2011								
octobre 2011								
novembre 2011								
décembre 2011								
janvier 2012								
février 2012								
mars 2012								
moyenne 2011-2012	292	180	472	-30,7%	606	2 224	2 830	-12,9%
				<i>prop.</i>				<i>prop.</i>
En avril 2011								
Nombre d'adultes	292	180	472	100,0%	606	2 224	2 830	100,0%
Situation familiale								
Personnes seules	200	159	359	76,1%	426	2 051	2 477	87,5%
Couples sans enfants	8	12	20	4,2%	29	98	127	4,5%
Familles monoparentales	47	7	54	11,4%	109	51	160	5,7%
Couples avec enfants	37	2	39	8,3%	42	24	66	2,3%
Conjoints d'étudiant	0	0	0	0,0%	0	0	0	0,0%
Sexe								
Hommes	124	92	216	45,8%	228	1 194	1 422	50,2%
Femmes	168	88	256	54,2%	378	1 030	1 408	49,8%
Âge								
<i>Moyenne (années)</i>	<i>41,2</i>	<i>41,1</i>	<i>41,2</i>		<i>41,8</i>	<i>43,9</i>	<i>43,5</i>	
Moins de 21 ans	5	4	9	1,9%	25	13	38	1,3%
De 21 à 24 ans	10	9	19	4,0%	41	102	143	5,1%
De 25 à 29 ans	26	23	49	10,4%	45	173	218	7,7%
De 30 à 34 ans	41	23	64	13,6%	59	245	304	10,7%
De 35 à 39 ans	36	22	58	12,3%	59	219	278	9,8%
De 40 à 44 ans	50	17	67	14,2%	71	257	328	11,6%
De 45 à 49 ans	56	35	91	19,3%	116	419	535	18,9%
De 50 à 54 ans	51	27	78	16,5%	120	399	519	18,3%
55 ans et plus	17	20	37	7,8%	70	397	467	16,5%
Scolarité²								
Primaire	27	16	43	9,1%	67	408	475	16,8%
Secondaire I à IV	116	54	170	36,0%	272	731	1 003	35,4%
Secondaire V	77	52	129	27,3%	131	443	574	20,3%
Collégiale	24	22	46	9,7%	43	179	222	7,8%
Universitaire	20	18	38	8,1%	29	146	175	6,2%
Inconnue	28	18	46	9,7%	64	317	381	13,5%
Durée cumulative de présence à l'aide financière de dernier recours								
<i>Moyenne</i>	<i>137,8</i>	<i>167,5</i>	<i>149,1</i>		<i>165,0</i>	<i>217,5</i>	<i>206,2</i>	
Premier mois	0	0	0	0,0%	0	0	0	0,0%
De 2 à 5 mois	1	0	1	0,2%	1	0	1	0,0%
De 6 à 11 mois	12	1	13	2,8%	12	4	16	0,6%
De 12 à 23 mois	23	6	29	6,1%	38	21	59	2,1%
De 24 à 47 mois	38	13	51	10,8%	58	79	137	4,8%
De 48 à 119 mois	74	52	126	26,7%	145	402	547	19,3%
120 mois et plus	144	108	252	53,4%	352	1 718	2 070	73,1%
Types de contraintes à l'emploi et types de diagnostics médicaux								
Sans contraintes	257		257	54,4%	480		480	17,0%
Contraintes temporaires	35		35	7,4%	126		126	4,5%
Cont. tempo.: état de santé	7		7	1,5%	18		18	0,6%
Cont. tempo.: enf./gross.	10		10	2,1%	37		37	1,3%
Cont. tempo.: enf. hand.	1		1	0,2%	4		4	0,1%
Cont. tempo.: 55 ans et plus	17		17	3,6%	67		67	2,4%
Cont. tempo.: autres	0		0	0,0%	0		0	0,0%
Contraintes sévères (types de diagnostics)		171	171	36,2%		2 193	2 193	77,5%
Visuel		2	2	0,4%		20	20	0,7%
Auditif et de la parole		0	0	0,0%		18	18	0,6%
Intellectuel et d'apprentissage		31	31	6,6%		498	498	17,6%
Santé mentale		109	109	23,1%		1 253	1 253	44,3%
Physique		26	26	5,5%		375	375	13,3%
Autres		3	3	0,6%		29	29	1,0%
Conjoints sans contraintes sévères		9	9	1,9%		31	31	1,1%
Région								
01. Bas-Saint-Laurent	10	5	15	3,2%	4	41	45	1,6%
02. Saguenay - Lac-Saint-Jean	12	4	16	3,4%	25	153	178	6,3%
03. Capitale-Nationale	14	17	31	6,6%	51	137	188	6,6%
04. Mauricie	44	30	74	15,7%	30	81	111	3,9%
05. Estrie	35	25	60	12,7%	17	23	40	1,4%
06. Île-de-Montréal ³	74	41	115	24,4%	211	781	992	35,1%
07. Outaouais	9	9	18	3,8%	14	110	124	4,4%
08. Abitibi-Témiscamingue	2	4	6	1,3%	13	68	81	2,9%
09. Côte-Nord	1	0	1	0,2%	6	12	18	0,6%
10. Nord-du-Québec	0	0	0	0,0%	2	9	11	0,4%
ARK ⁴	0	0	0	0,0%	0	0	0	0,0%
11. Gaspésie - Îles-de-la-Madeleine	2	1	3	0,6%	37	46	83	2,9%
12. Chaudière-Appalache ⁵	8	7	15	3,2%	13	69	82	2,9%
13. Laval	0	0	0	0,0%	8	92	100	3,5%
14. Lanaudière	6	3	9	1,9%	36	46	82	2,9%
15. Laurentides	30	10	40	8,5%	31	90	121	4,3%
16. Montérégie	24	12	36	7,6%	77	360	437	15,4%
17. Centre-du-Québec	21	7	28	5,9%	31	15	46	1,6%
Central ⁵	0	5	5	1,1%	0	91	91	3,2%

Tableau 6 - suite

RÉUSSIR		ACTION				TOTAL				
Programme de solidarité sociale	var. ann.	Programme d'aide sociale	Programme de solidarité sociale	TOTAL	var. ann.	Programme d'aide sociale	Programme de solidarité sociale	TOTAL	var. ann.	
Nombre d'adultes qui reçoivent une allocation de soutien1										
142	27,8%	0	0	0	n.a.	1 351	3 057	4 408	-1,9%	moyenne 2009-2010
180	20,0%	0	0	0	n.a.	1 395	3 181	4 576	-2,7%	avril 2010
181	24,0%	0	0	0	n.a.	1 380	3 148	4 528	-2,4%	mai 2010
155	19,2%	0	0	0	n.a.	1 331	3 091	4 422	-1,6%	juin 2010
93	36,8%	0	0	0	n.a.	1 221	2 936	4 157	-1,6%	juillet 2010
77	26,2%	0	0	0	n.a.	1 042	2 682	3 724	-2,3%	août 2010
159	28,2%	0	0	0	n.a.	1 022	2 765	3 787	-3,3%	septembre 2010
187	14,7%	0	0	0	n.a.	1 155	2 995	4 150	-4,8%	octobre 2010
185	9,5%	0	0	0	n.a.	1 207	2 973	4 180	-6,9%	novembre 2010
186	10,1%	0	0	0	n.a.	1 160	2 941	4 101	-10,0%	décembre 2010
181	7,1%	0	0	0	n.a.	1 109	2 850	3 959	-12,0%	janvier 2011
188	9,9%	0	0	0	n.a.	1 067	2 797	3 864	-15,9%	février 2011
194	8,4%	0	0	0	n.a.	987	2 702	3 689	-19,7%	mars 2011
164	15,7%	0	0	0	n.a.	1 173	2 922	4 095	-7,1%	moyenne 2010-2011
200	11,1%	1	5	6	n.a.	899	2 609	3 508	-23,3%	avril 2011
										mai 2011
										juin 2011
										juillet 2011
										août 2011
										septembre 2011
										octobre 2011
										novembre 2011
										décembre 2011
										janvier 2012
										février 2012
										mars 2012
200	22,1%	1	5	6	n.a.	899	2 609	3 508	-14,3%	moyenne 2011-2012
					prop.				prop.	
En avril 2011										
200	100,0%	1	5	6	100,0%	899	2 609	3 508	100,0%	Nombre d'adultes
Situation familiale										
192	96,0%	1	5	6	100,0%	627	2 407	3 034	86,5%	Personnes seules
2	1,0%	0	0	0	0,0%	37	112	149	4,2%	Couples sans enfants
4	2,0%	0	0	0	0,0%	156	62	218	6,2%	Familles monoparentales
1	0,5%	0	0	0	0,0%	79	27	106	3,0%	Couples avec enfants
1	0,5%	0	0	0	0,0%	0	1	1	0,0%	Conjoints d'étudiant
Sexe										
115	57,5%	1	3	4	66,7%	353	1 404	1 757	50,1%	Hommes
85	42,5%	0	2	2	33,3%	546	1 205	1 751	49,9%	Femmes
Âge										
31,8		43,0	46,0	45,5		41,6	42,8	42,5		Moyenne (années)
7	3,5%	0	0	0	0,0%	30	24	54	1,5%	Moins de 21 ans
51	25,5%	0	0	0	0,0%	51	162	213	6,1%	De 21 à 24 ans
43	21,5%	0	0	0	0,0%	71	239	310	8,8%	De 25 à 29 ans
38	19,0%	0	0	0	0,0%	100	306	406	11,6%	De 30 à 34 ans
19	9,5%	0	1	1	16,7%	95	261	356	10,1%	De 35 à 39 ans
14	7,0%	1	1	2	33,3%	122	289	411	11,7%	De 40 à 44 ans
12	6,0%	0	2	2	33,3%	172	468	640	18,2%	De 45 à 49 ans
6	3,0%	0	0	0	0,0%	171	432	603	17,2%	De 50 à 54 ans
10	5,0%	0	1	1	16,7%	87	428	515	14,7%	55 ans et plus
Scolarité2										
0	0,0%	0	1	1	16,7%	94	425	519	14,8%	Primaire
24	12,0%	1	2	3	50,0%	389	811	1 200	34,2%	Secondaire I à IV
59	29,5%	0	1	1	16,7%	208	555	763	21,8%	Secondaire V
39	19,5%	0	0	0	0,0%	67	240	307	8,8%	Collégiale
27	13,5%	0	0	0	0,0%	49	191	240	6,8%	Universitaire
51	25,5%	0	1	1	16,7%	92	387	479	13,7%	Inconnue
Durée cumulative de présence à l'aide financière de dernier recours										
102,4		204,0	266,2	255,8		156,2	205,3	192,7		Moyenne
0	0,0%	0	0	0	0,0%	0	0	0	0,0%	Premier mois
0	0,0%	0	0	0	0,0%	2	0	2	0,1%	De 2 à 5 mois
0	0,0%	0	0	0	0,0%	24	5	29	0,8%	De 6 à 11 mois
5	2,5%	0	0	0	0,0%	61	32	93	2,7%	De 12 à 23 mois
49	24,5%	0	0	0	0,0%	96	141	237	6,8%	De 24 à 47 mois
86	43,0%	0	0	0	0,0%	219	540	759	21,6%	De 48 à 119 mois
60	30,0%	1	5	6	100,0%	497	1 891	2 388	68,1%	120 mois et plus
Types de contraintes à l'emploi et types de diagnostics médicaux										
		0		0	0,0%	737		737	21,0%	Sans contraintes
		1		1	16,7%	162		162	4,6%	Contraintes temporaires
		0		0	0,0%	25		25	0,7%	Cont. tempo.: état de santé
		0		0	0,0%	47		47	1,3%	Cont. tempo.: enf./gross.
		0		0	0,0%	5		5	0,1%	Cont. tempo.: enf. hand.
		0		0	0,0%	84		84	2,4%	Cont. tempo.: 55 ans et plus
		1		1	16,7%	1		1	0,0%	Cont. tempo.: autres
200	100,0%		5	5	83,3%		2 569	2 569	73,2%	Contraintes sévères (types de diagnostics)
10	5,0%		1	1	16,7%		33	33	0,9%	Visuel
1	0,5%		0	0	0,0%		19	19	0,5%	Auditif et de la parole
6	3,0%		2	2	33,3%		537	537	15,3%	Intellectuel et d'apprentissage
98	49,0%		1	1	16,7%		1 461	1 461	41,6%	Santé mentale
85	42,5%		1	1	16,7%		487	487	13,9%	Physique
0	0,0%		0	0	0,0%		32	32	0,9%	Autres
0	0,0%		0	0	0,0%		40	40	1,1%	Conjoints sans contraintes sévères
Région										
2	1,0%	0	0	0	0,0%	14	48	62	1,8%	01. Bas-Saint-Laurent
15	7,5%	0	0	0	0,0%	37	172	209	6,0%	02. Saguenay - Lac-Saint-Jean
23	11,5%	0	0	0	0,0%	65	177	242	6,9%	03. Capitale-Nationale
8	4,0%	0	0	0	0,0%	74	119	193	5,5%	04. Mauricie
18	9,0%	0	0	0	0,0%	52	66	118	3,4%	05. Estrie
70	35,0%	0	0	0	0,0%	285	892	1 177	33,6%	06. Île-de-Montréal3
2	1,0%	0	0	0	0,0%	23	121	144	4,1%	07. Outaouais
3	1,5%	0	5	5	83,3%	15	80	95	2,7%	08. Abitibi-Témiscamingue
0	0,0%	0	0	0	0,0%	7	12	19	0,5%	09. Côte-Nord
0	0,0%	0	0	0	0,0%	2	9	11	0,3%	10. Nord-du-Québec
0	0,0%	0	0	0	0,0%	0	0	0	0,0%	ARK4
2	1,0%	1	0	1	16,7%	40	49	89	2,5%	11. Gaspésie - Îles-de-la-Madeleine
5	2,5%	0	0	0	0,0%	21	81	102	2,9%	12. Chaudière-Appalaches
5	2,5%	0	0	0	0,0%	8	97	105	3,0%	13. Laval
9	4,5%	0	0	0	0,0%	42	58	100	2,9%	14. Lanaudière
5	2,5%	0	0	0	0,0%	61	105	166	4,7%	15. Laurentides
26	13,0%	0	0	0	0,0%	101	398	499	14,2%	16. Montérégie
7	3,5%	0	0	0	0,0%	52	29	81	2,3%	17. Centre-du-Québec
0	0,0%	0	0	0	0,0%	0	96	96	2,7%	Centra5

Tableau 7

Évolution du taux d'assistance sociale au Québec, 2010-2011 et 2011-2012

	Nombre total d'adultes distincts ³	Taux d'assistance sociale (18-64 ans)	Nombre d'enfants	Taux d'assistance sociale (0-17 ans)	Nombre total de prestataires distincts ³	Taux d'assistance sociale (0-64 ans)
Taux d'assistance sociale pour l'ensemble du Québec^{1,2}						
moyenne 2009-2010	377 447	7,3%	114 647	7,5%	492 094	7,4%
avril 2010	381 867	7,4%	115 107	7,5%	496 974	7,4%
mai 2010	380 160	7,4%	114 953	7,5%	495 113	7,4%
juin 2010	377 421	7,3%	114 497	7,5%	491 918	7,4%
juillet 2010	375 610	7,3%	114 232	7,5%	489 842	7,3%
août 2010	375 807	7,3%	115 302	7,6%	491 109	7,3%
septembre 2010	374 145	7,2%	114 511	7,5%	488 656	7,3%
octobre 2010	371 860	7,2%	112 827	7,4%	484 687	7,2%
novembre 2010	372 334	7,2%	111 367	7,3%	483 701	7,2%
décembre 2010	373 293	7,2%	111 614	7,3%	484 907	7,2%
janvier 2011	375 987	7,3%	112 418	7,4%	488 405	7,3%
février 2011	376 704	7,3%	112 538	7,4%	489 242	7,3%
mars 2011	377 070	7,3%	112 417	7,4%	489 487	7,3%
moyenne 2010-2011	376 022	7,3%	113 482	7,4%	489 503	7,3%
avril 2011	376 176	7,3%	112 170	7,4%	488 346	7,3%
mai 2011						
juin 2011						
juillet 2011						
août 2011						
septembre 2011						
octobre 2011						
novembre 2011						
décembre 2011						
janvier 2012						
février 2012						
mars 2012						
moyenne 2011-2012	376 176	7,3%	112 170	7,3%	488 346	7,3%
moyenne mobile - 12 derniers mois	375 547	7,3%	113 237	7,4%	488 784	7,3%

Taux d'assistance sociale selon les régions, avril 2011

Taux d'assistance sociale par région - avril 2011						
01 Bas-Saint-Laurent	9 894	7,7%	1 791	5,1%	11 685	7,1%
02 Saguenay - Lac-St-Jean	12 882	7,3%	2 569	5,1%	15 451	6,8%
03 Capitale-Nationale	25 073	5,5%	4 837	4,1%	29 910	5,2%
04 Mauricie	17 635	10,6%	4 180	9,6%	21 815	10,4%
05 Estrie	16 712	8,4%	4 605	7,7%	21 317	8,3%
06 Île-de-Montréal	126 257	9,8%	49 129	14,1%	175 386	10,7%
07 Outaouais	15 567	6,4%	4 909	6,6%	20 476	6,4%
08 Abitibi-Témiscamingue	6 247	6,6%	1 429	4,7%	7 676	6,2%
09 Côte-Nord	3 173	5,1%	730	3,7%	3 903	4,7%
10 Nord-du-Québec	1 065	4,1%	535	3,9%	1 600	4,0%
11 Gaspésie - Îles-de-la-Madeleine	6 191	10,2%	1 312	8,7%	7 503	9,9%
12 Chaudière-Appalaches	12 399	4,8%	2 447	3,1%	14 846	4,4%
13 Laval	11 782	4,6%	4 146	5,0%	15 928	4,7%
14 Lanaudière	18 021	6,0%	5 224	5,4%	23 245	5,8%
15 Laurentides	20 846	5,8%	5 438	4,8%	26 284	5,6%
16 Montérégie	51 626	5,5%	15 639	5,3%	67 265	5,5%
17 Centre-du-Québec	12 055	8,2%	3 228	7,0%	15 283	7,9%

MESS, DGARES, Direction de la statistique, juin 2011.

Notes relatives aux tableaux

Tableau 1

1. Les dossiers actifs représentent les ménages ayant eu droit à une aide financière de dernier recours pour le mois considéré, que ce soit au programme d'aide sociale ou au programme de solidarité sociale.
2. Désigne les personnes qui n'ont pas d'adresse fixe ou stable ou qui n'ont pas l'assurance d'un hébergement stable pour les 60 prochains jours.
3. Depuis le mois d'avril 2008, la région Île-de-Montréal regroupe les anciennes régions Ville-de-Montréal et Montréal-Banlieue.
4. ARK : Administration régionale Kativik (les prestataires sont aussi dénombrés dans la région Nord-du-Québec).
5. La région « Central » regroupe les dossiers administrés centralement. Depuis mars 2004, en raison de changements dans les modes de gestion des dossiers relatifs à la clientèle sous curatelle publique, ces derniers sont regroupés dans la région « Central » (avec les prestataires hébergés).
6. Dossiers pour lesquels un revenu d'une valeur supérieure à 2 \$ est déclaré pour le mois.
7. Depuis le mois d'avril 2007, les prestataires recevant des revenus de subventions salariales sont dénombrés avec ceux recevant des revenus de travail.
8. Dénombrer les dossiers distinctement (une seule fois), même si ces derniers déclarent plus d'un type de revenu pour le mois.
9. Désignent le nombre de demandes de prestations d'aide financière de dernier recours acceptées pour ce mois, qu'il y ait ou non versement pour le mois courant. Toutefois, un ménage nouvellement admis sera dénombré dans l'ensemble des ménages actifs seulement s'il a reçu une prestation.
3. Certains dossiers présentent une durée cumulative inférieure à la durée consécutive. Il s'agit d'enfants de familles prestataires ayant atteint l'âge de 18 ans et qui font une demande de prestation. La date d'admission de ces nouveaux prestataires est fixée à la même date que la date d'admission de leurs parents. Pour plus de précisions, consulter le lexique.
4. Depuis le mois d'avril 2008, la région Île-de-Montréal regroupe les anciennes régions Ville-de-Montréal et Montréal-Banlieue.
5. ARK : Administration régionale Kativik (les prestataires sont aussi dénombrés dans la région Nord-du-Québec).
6. La région « Central » regroupe les dossiers administrés centralement. Depuis mars 2004, en raison de changements dans les modes de gestion des dossiers relatifs à la clientèle sous curatelle publique, ces derniers sont regroupés dans la région « Central » (avec les prestataires hébergés).
7. Depuis le 1^{er} janvier 2006, l'ajout de la contrainte temporaire pour enfant handicapé entraîne une diminution du nombre d'adultes sans contraintes, d'adultes présentant une contrainte pour enfant à charge ou de ceux ayant une contrainte temporaire de la catégorie « autres ».

Tableau 2

1. Les adultes actifs représentent les conjoints qui composent les ménages ayant eu droit à une prestation des programmes d'aide financière de dernier recours pour le mois considéré.
2. La scolarité correspond au niveau d'enseignement le plus élevé atteint. Cette information ne nous renseigne pas sur le ou les diplômes obtenus.
3. Certains dossiers présentent une durée cumulative inférieure à la durée consécutive. Il s'agit d'enfants de familles prestataires ayant atteint l'âge de 18 ans et qui font une demande de prestation. La date d'admission de ces nouveaux prestataires est fixée à la même date que la date d'admission de leurs parents. Pour plus de précisions, consulter le lexique.
4. Depuis le mois d'avril 2008, la région Île-de-Montréal regroupe les anciennes régions Ville-de-Montréal et Montréal-Banlieue.
5. ARK : Administration régionale Kativik (les prestataires sont aussi dénombrés dans la région Nord-du-Québec).
6. La région « Central » regroupe les dossiers administrés centralement. Depuis mars 2004, en raison de changements dans les modes de gestion des dossiers relatifs à la clientèle sous curatelle publique, ces derniers sont regroupés dans la région « Central » (avec les prestataires hébergés).
1. Les adultes actifs représentent les conjoints qui composent les ménages ayant eu droit à une prestation du Programme de solidarité sociale pour le mois considéré.
2. La scolarité correspond au niveau d'enseignement le plus élevé atteint. Cette information ne nous renseigne pas sur le ou les diplômes obtenus.
3. Certains dossiers présentent une durée cumulative inférieure à la durée consécutive. Il s'agit d'enfants de familles prestataires ayant atteint l'âge de 18 ans et qui font une demande de prestation. La date d'admission de ces nouveaux prestataires est fixée à la même date que la date d'admission de leurs parents. Pour plus de précisions, consulter le lexique.
4. Depuis le mois d'avril 2008, la région Île-de-Montréal regroupe les anciennes régions Ville-de-Montréal et Montréal-Banlieue.
5. ARK : Administration régionale Kativik (les prestataires sont aussi dénombrés dans la région Nord-du-Québec).
6. La région « Central » regroupe les dossiers administrés centralement. Depuis mars 2004, en raison de changements dans les modes de gestion des dossiers relatifs à la clientèle sous curatelle publique, ces derniers sont regroupés dans la région « Central » (avec les prestataires hébergés).

Tableau 3

1. Les adultes actifs représentent les conjoints qui composent les ménages ayant eu droit à une prestation du Programme d'aide sociale pour le mois considéré.
2. La scolarité correspond au niveau d'enseignement le plus élevé atteint. Cette information ne nous renseigne pas sur le ou les diplômes obtenus.
1. Sont dénombrés ici les adultes qui ont une participation en cours au Programme alternative jeunesse, que celle-ci ait débuté au cours du mois considéré ou avant, pourvu qu'il y ait au moins une journée d'activité dans le mois.
2. Sont dénombrés ici les adultes pour lesquels une allocation jeunesse a été versée au cours du mois considéré. Ce ne sont pas tous les participants à Alternative jeunesse qui reçoivent une telle allocation : certains reçoivent plutôt une allocation d'aide à l'emploi parce qu'ils participent à certaines mesures d'Emploi-Québec (mesure de formation, projets de préparation à l'emploi) dans le cadre de leur participation à Alternative jeunesse, tout en étant admissibles au compte de l'assurance-emploi.
3. Bien que l'allocation jeunesse soit versée aux deux semaines, l'allocation moyenne est calculée sur une base mensuelle à partir des montants versés au cours du mois. Par conséquent, l'allocation moyenne sera

plus élevée s'il y a trois versements à l'intérieur d'un même mois.

4. Les caractéristiques retenues sont celles au début de la participation à Alternative jeunesse puisque par la suite, elles ne sont pas disponibles pour la majorité des individus.
5. La scolarité correspond au niveau d'enseignement le plus élevé atteint. Cette information ne nous renseigne pas sur le ou les diplômes obtenus.
6. Depuis le mois d'avril 2008, la région Île-de-Montréal regroupe les anciennes régions Ville-de-Montréal et Montréal-Banlieue.
7. ARK : Administration régionale Kativik (les prestataires sont aussi dénombrés dans la région Nord-du-Québec).

Tableau 6

1. Les adultes qui participent à un Programme d'aide et d'accompagnement social (PAAS) pour un mois donné reçoivent une allocation de soutien pour le mois suivant. Le chiffre présenté ici correspond au nombre de participants au PAAS qui reçoivent une allocation de soutien pour le mois traité.
2. La scolarité correspond au niveau d'enseignement le plus élevé atteint. Cette information ne nous renseigne pas sur le ou les diplômes obtenus.
3. Depuis le mois d'avril 2008, la région Île-de-Montréal regroupe les anciennes régions Ville-de-Montréal et Montréal-Banlieue.
4. ARK: Administration régionale Kativik (les adultes prestataires sont aussi dénombrés dans la région du Nord-du-Québec).
5. La région "Central" regroupe les dossiers administrés centralement. Depuis le mois de mars 2004, les dossiers relatifs à la clientèle sous curatelle publique sont regroupés dans la région "Central" (avec les prestataires hébergés).

Tableau 7

1. Le calcul du taux d'assistance sociale a été revu pour y inclure, avec les prestataires des programmes d'aide financière de dernier recours, les participants au Programme alternative jeunesse qui ont une allocation jeunesse. Cette correction du taux d'assistance sociale, rétroactive à avril 2007, fait référence aux 3 programmes d'assistance sociale.
2. La clientèle du MESS localisée au Central n'est pas considérée dans les données régionales car il s'agit plus d'une affectation administrative que régionale. Toutefois, cette clientèle du Central est dénombrée dans les données pour l'ensemble du Québec.
3. Aux fins de calcul du taux d'assistance sociale, les individus qui, pour une même période, étaient prestataires aux programmes d'aide financière de dernier recours et participaient au Programme alternative jeunesse sont dénombrés juste une fois.

Définitions des termes utilisés dans le rapport

Adulte

Personne qui ne dépend pas d'un parent pour sa subsistance ou personne mineure qui a la charge d'un enfant, qui est mariée ou a déjà été mariée ou qui a obtenu une pleine émancipation par le tribunal.

Adultes ayant cumulé deux ans et plus sans interruption

Adultes prestataires qui présentent un nombre de mois de présence à l'aide de dernier recours supérieur ou égal à 24 mois depuis leur dernière date d'admission à l'aide de dernier recours.

Aide financière de dernier recours

Aide financière octroyée dans le cadre des programmes d'aide financière de dernier recours aux personnes qui n'ont pas de ressources suffisantes pour subvenir à leurs besoins et à ceux de leur famille. Elle comble la différence entre les besoins essentiels des ménages et les ressources dont ils disposent. Elle regroupe le Programme d'aide sociale et le Programme de solidarité sociale.

Allocation de soutien

Aide financière versée par le Ministère aux personnes qui participent au Programme d'aide et d'accompagnement social.

Aide financière accordée

On utilise le terme « prestation » pour désigner l'aide financière accordée en vertu de chacun des programmes (ex. : prestations d'aide sociale).

Allocation d'aide à l'emploi

Aide financière versée par Emploi-Québec aux personnes qui participent à certaines mesures actives ou d'insertion sociale.

Allocation de solidarité sociale

Montant versé à l'adulte seul ou au couple prestataire du Programme de solidarité sociale.

Allocation jeunesse

Aide financière versée aux individus qui participent au Programme alternative jeunesse.

Allocation mixte

Montant ajouté à la prestation de base du Programme d'aide sociale lorsque les deux membres adultes qui composent la famille présentent des contraintes temporaires à l'emploi.

Allocation pour contraintes temporaires à l'emploi

Montant ajouté à la prestation de base du Programme d'aide sociale lorsque l'adulte seul ou un membre adulte de la famille présente des contraintes temporaires à l'emploi, le second adulte ne présentant aucune contrainte à l'emploi.

Allocation reconnue

Aide financière versée par un tiers (personne, association, société ou organisme) à un prestataire du Programme d'aide sociale ou du Programme de solidarité sociale et reconnue à titre d'allocation d'aide à l'emploi ou d'allocation de soutien.

Clientèle

On utilise le terme « prestataire » pour désigner la clientèle de chacun des programmes (ex. : prestataire d'aide sociale).

Clientèle supplémentée

Tout adulte bénéficiant d'une prestation des programmes d'aide financière de dernier recours et qui déclare un ou plusieurs revenus d'autres sources. On retrouve, par exemple, des allocations d'aide à l'emploi, des allocations reconnues, des revenus de travail à titre de salarié ou de travailleur autonome, des prestations d'assurance-emploi, une contribution parentale.

Conjoint d'étudiant

Adulte dont le conjoint étudie à temps plein au postsecondaire et bénéficie du Programme d'aide financière du ministère de l'Éducation. Cette catégorie ne dénombre que des adultes seuls, puisque les besoins des enfants de l'un ou l'autre des conjoints sont assumés par le conjoint aux études.

Conjoint sans contraintes sévères

Adulte prestataire du Programme de solidarité sociale qui ne présente pas de contraintes sévères à l'emploi ou pour lequel le dossier ne fait pas mention de ce type de contraintes. Celui-ci est tout de même prestataire du dit programme car son conjoint présente, pour sa part, des contraintes sévères à l'emploi.

Contribution parentale

Aide réputée fournie par les parents de l'adulte qui est reconnu dépendant de ceux-ci. La contribution parentale est établie en fonction de la situation financière et familiale et du nombre d'enfants à la charge des parents. Elle s'applique, s'il y a lieu, pendant une période maximale de trois ans.

Données officielles

Les données « officielles » sont produites à partir d'informations, colligées dans les systèmes, ayant fait l'objet de mises à jour pendant deux mois.

Durée de présence consécutive (sans interruption)

Nombre de mois écoulés depuis la dernière date d'admission à l'aide de dernier recours. Dans le cas d'un enfant de famille prestataire qui atteint l'âge de 18 ans et qui effectue une demande de prestations, la date d'admission de ce nouveau prestataire est fixée à la même date que celle de ses parents.

Durée de présence cumulative

Nombre total de mois, depuis janvier 1975, où un adulte a été présent à l'aide de dernier recours avec une aide financière, qu'il y ait eu ou non sortie de l'aide au cours de la période. Dans le cas d'un enfant de famille prestataire qui atteint l'âge de 18 ans et qui effectue une demande de prestations, la période retenue pour le calcul de la durée de présence cumulative débute au premier mois de versement de la prestation d'aide sociale ou de solidarité sociale au nouvel adulte prestataire. Par conséquent, certains jeunes peuvent présenter une durée consécutive supérieure à leur durée cumulative.

Enfant à charge

Personne qui ne doit pas être le parent d'un enfant à sa charge et qui doit dépendre, pour sa subsistance, soit d'un parent, soit d'un adulte qui en a la garde en vertu du jugement d'un tribunal. C'est une personne mineure, non mariée ou qui ne l'a jamais été, ou encore c'est une personne majeure qui fréquente un établissement scolaire et qui n'a pas de conjoint ou n'a jamais été mariée. Sont dénombrés ici les enfants présents dans les ménages prestataires des programmes d'aide financière de dernier recours.

Estimations

Données arrondies à partir des données préliminaires pour refléter la situation du dénombrement « officiel » des prestataires des programmes d'aide financière de dernier recours.

Ménage

Appellation générale désignant un adulte seul ou une famille avec ou sans enfants. Seuls les ménages ayant reçu, au cours du mois, une aide financière de dernier recours sont dénombrés.

Nés hors du Canada

Toute personne qui n'est pas née au Canada. Il s'agit de personnes ayant acquis la citoyenneté canadienne, de personnes en attente ou ayant obtenu le droit de résidence au Canada ou encore de revendicateurs du statut de réfugié.

Nouvelles admissions

Demandes d'aide, déposées au cours du mois, pour lesquelles les ménages ont été identifiés comme admissibles à l'attribution initiale. Les ménages peuvent recevoir ou non une aide financière pour le mois de la demande. Ils peuvent être admis pour la première fois ou encore effectuer un retour aux programmes d'aide financière de dernier recours.

Participant

Individu qui participe soit au Programme alternative jeunesse, soit à une mesure ou un service d'Emploi-Québec.

Prestataire

Personne dont la subsistance est assurée par l'aide financière de dernier recours. Par exemple, un couple avec trois enfants à charge représente cinq prestataires.

Prestation de base

Montant de base applicable à l'adulte seul ou au couple prestataire du Programme d'aide sociale.

Prestation de base Hébergés

Montant de base applicable à l'adulte hébergé admis dans un centre d'hébergement, d'accueil, hospitalier ou de réadaptation, de même qu'à un ex-détenu logé dans un établissement reconnu en vue de sa réinsertion sociale, que celui-ci soit prestataire du Programme d'aide sociale ou du Programme de solidarité sociale.

Prestation versée

Aide financière des programmes d'aide financière de dernier recours qui comprend la prestation de base, les allocations supplémentaires accordées selon le type de contraintes à l'emploi, les ajustements pour enfants à charge et pour la TVQ ainsi que les prestations spéciales. La prestation versée prend en compte également les éléments de réduction de l'aide versée, tels que les revenus et la valeur excédentaire des biens et avoirs liquides. Cette donnée apparaît à titre indicatif seulement et ne représente pas la dépense officielle du Ministère dans le cadre des programmes de base de sécurité du revenu. La Direction générale adjointe des ressources budgétaires, financières et matérielles (DGARBFM) du Ministère assume le mandat de produire officiellement cette donnée.

Programme alternative jeunesse

Programme visant, sur une base volontaire, à soutenir les jeunes adultes âgés de moins de 25 ans qui requièrent une aide financière pour assurer leur subsistance afin de les encourager à réaliser des activités leur permettant d'acquérir ou de recouvrer leur autonomie personnelle, sociale et professionnelle.

Programme d'aide et d'accompagnement social

Programme visant à permettre aux prestataires des programmes d'aide de dernier recours de recevoir, dans le cadre de projets particuliers, un soutien et un accompagnement personnalisés pour les aider à entreprendre une démarche favorisant leur participation active à la société et les préparer adéquatement à participer à une mesure ou à un programme d'aide à l'emploi afin d'accéder au marché du travail.

Programmes d'aide financière de dernier recours

Appellation générique qui permet de parler à la fois du Programme d'aide sociale et du Programme de solidarité sociale.

Programme d'aide sociale

Programme visant à accorder une aide financière de dernier recours aux personnes qui ne présentent pas de contraintes sévères à l'emploi. Il vise aussi à les encourager à exercer des activités favorisant leur intégration en emploi ou leur participation sociale et communautaire.

Programmes d'assistance sociale

Appellation générique qui permet de parler à la fois du Programme d'aide sociale, du Programme de solidarité sociale et du Programme alternative jeunesse, lequel est implanté depuis du 1^{er} avril 2007.

Programme de solidarité sociale

Programme visant à accorder une aide financière de dernier recours aux personnes qui présentent des contraintes sévères à l'emploi ainsi qu'à leurs conjoints. Ce programme vise également à favoriser l'inclusion et la participation sociale de ces personnes de même que leur contribution active à la société, avec le soutien et l'accompagnement qu'elles requièrent.

Revendicateurs du statut de réfugié

Désignent les ressortissants étrangers qui arrivent au Canada sans être passés par le processus régulier d'immigration, en revendiquant d'être reconnus comme réfugiés au sens de la Convention des Nations unies relative au statut des réfugiés, et qui veulent obtenir ainsi le droit d'établissement au Canada. Ce groupe comprend aussi les demandeurs d'asile qui ont été déboutés.

Scolarité

Correspond au niveau d'enseignement le plus élevé atteint. Cette information ne nous renseigne pas sur le ou les diplômes obtenus, ni sur le nombre d'années de scolarité complétées à l'intérieur de ce niveau.

Taux d'assistance sociale

Proportion de la population qui bénéficie d'un des programmes d'assistance sociale, à savoir le Programme d'aide sociale, le Programme de solidarité sociale et le Programme alternative jeunesse. Pour le Programme alternative jeunesse, on considère seulement les participants avec une allocation jeunesse. Pour éviter tout doublement dans le dénombrement de la clientèle des programmes d'assistance sociale, les participants au Programme alternative jeunesse qui, pour une même période, étaient aussi prestataires des programmes d'aide financière de dernier recours sont comptabilisés juste une fois.

Types de contraintes à l'emploi

Les adultes prestataires des programmes d'aide financière de dernier recours sont répartis selon le programme et selon trois catégories liées à la contrainte à l'emploi : sans contraintes, contraintes temporaires et contraintes sévères.

Au Programme d'aide sociale :

- Les adultes sans contraintes sont ceux qui ne présentent aucune contrainte temporaire à l'emploi.
- Les personnes avec contraintes temporaires à l'emploi se retrouvent dans l'une des situations suivantes :
 - leur état de santé physique ou mentale les empêche, pour une période d'au moins un mois et de moins de 12 mois, de réaliser une activité d'intégration à l'emploi;
 - elles sont enceintes d'au moins 20 semaines;
 - elles ont à leur charge un enfant âgé de moins de cinq ans au dernier 30 septembre;
 - elles ont à leur charge un enfant affecté par un handicap physique ou mental et admissible au supplément pour enfant handicapé de la Régie des rentes du Québec;
 - elles ont atteint l'âge de 55 ans ou plus le mois précédent (sauf si elles font la demande de ne pas être classées « contrainte temporaire »);
 - elles se sont réfugiées dans une maison d'hébergement pour victimes de violence;
 - elles procurent des soins constants à une personne dont l'autonomie est réduite à cause de son état physique ou mental;
 - elles sont placées en résidence d'accueil;
 - elles sont responsables d'une résidence d'accueil reconnue en vertu de la Loi sur les services de santé et les services sociaux;
 - elles sont responsables d'un foyer d'accueil lié par un contrat de services avec le ministère de la Sécurité publique.

Au Programme de solidarité sociale :

- Les personnes avec contraintes sévères à l'emploi ont démontré, par un rapport médical, que leur état physique ou mental est affecté de façon significative, pour une durée permanente ou indéfinie.
- Les adultes sans contraintes sévères peuvent présenter une contrainte temporaire ou encore ne présenter aucune contrainte à l'emploi mais l'information précise sur leur type de contraintes à l'emploi n'est pas disponible dans les systèmes informatiques.

Aux programmes d'aide et d'accompagnement sociale on retrouve :

- Le programme *Devenir* qui vise à préparer adéquatement des personnes prestataires des programmes d'aide financière de dernier recours à une participation aux mesures des services publics d'emploi et éventuellement à un retour sur le marché du travail. Sauf exception, la durée maximale de participation est de 12 mois.
- Le programme *Interagir* qui vise une meilleure intégration sociale de personnes pour qui l'accès au marché du travail ne peut être envisagé qu'à plus long terme. La clientèle visée est prioritairement celle des prestataires des programmes d'aide financière de dernier recours. La durée de participation est indéterminée et varie selon les besoins des participants.
- Le programme *Réussir* qui vise à faciliter l'accès aux études secondaires professionnelles ou postsecondaires pour des personnes reconnues comme ayant des contraintes sévères à l'emploi. Elles conservent ainsi leur droit à recevoir une aide financière du Programme de solidarité sociale en supplément du revenu qu'elles obtiendront du régime des prêts et bourses. La durée de participation varie selon la durée des études entreprises.
- Le Programme *Action* qui propose une intervention axée sur la progression socioprofessionnelle des prestataires de l'aide financière de dernier recours éloignées du marché du travail afin qu'ils puissent éventuellement être en mesure d'entreprendre une participation à une mesure d'aide à l'emploi et, ultimement, intégrer le marché du travail et quitter l'aide financière de dernier recours. La participation est d'une durée maximale de cinq ans consécutifs, débutant à partir du 1^{er} jour de participation, et ce, peu importe qu'il y ait interruption avant la fin des cinq ans.

Types de diagnostics médicaux

Les adultes prestataires du Programme de solidarité sociale qui présentent des contraintes sévères à l'emploi sont regroupés selon plusieurs catégories de diagnostics médicaux :

- Contraintes d'ordre visuel;
- Contraintes d'ordre auditif ou au niveau de la parole;
- Contraintes au niveau intellectuel ou de l'apprentissage;
- Contraintes de l'ordre de la santé mentale;
- Contraintes d'ordre physique;
- Autres contraintes (exemple : présence d'une rente d'invalidité, adulte admis en hébergement).