

**Rapport statistique sur la clientèle
des programmes d'assistance sociale**

AVRIL 2013

Adresse internet

www.mess.gouv.qc.ca/statistiques

Direction de la statistique et de l'information de gestion - Statistique

Direction générale adjointe de la recherche, de l'évaluation et du suivi de la performance

Ministère de l'Emploi et de la Solidarité sociale

425, St-Amable, 4e étage

Québec (Québec)

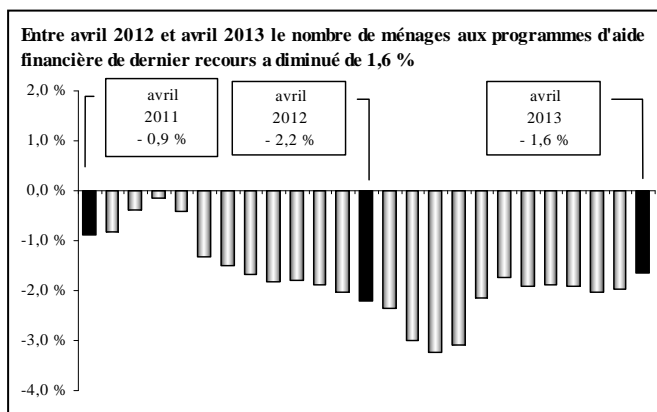
G1R 4Z1

PORTRAIT DES MÉNAGES PRESTATAIRES DES PROGRAMMES D'AIDE FINANCIÈRE DE DERNIER RECOURS

Données officielles d'avril 2013 et estimations jusqu'en juin 2013

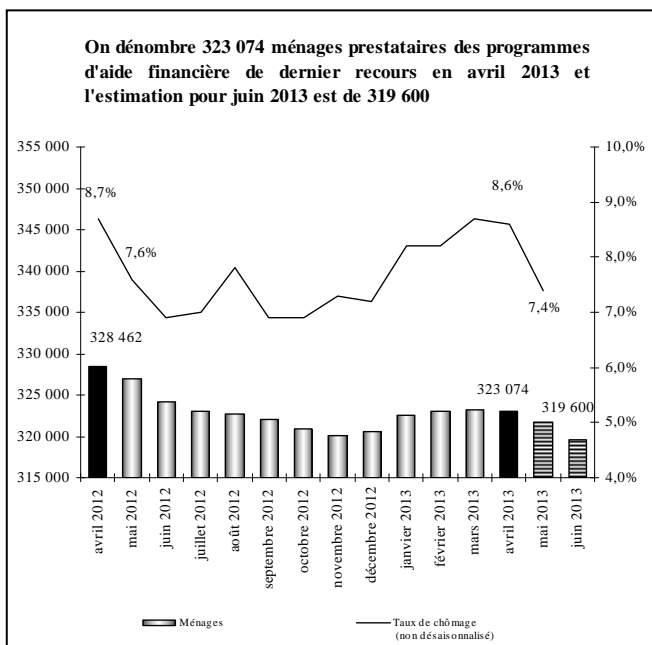
Comparaison entre avril 2013 et avril 2012 :

- ▶ En avril 2013, on compte 323 074 ménages présents aux programmes d'aide financière de dernier recours, ce qui représente une diminution de 5 388 ménages (↓ 1,6 %) par rapport à avril 2012. Cette baisse est inférieure à celle observée à la même période l'année dernière (↓ 2,2 % entre avril 2012 et avril 2011).
- ▶ En avril 2013, il y a 353 960 adultes (↓ 6 946 ou ↓ 1,9 %) et 103 579 enfants (↓ 3 630 ou ↓ 3,4 %).
- ▶ En avril 2013, on dénombre 457 539 prestataires, soit 10 576 de moins qu'à pareille date l'an dernier (↓ 2,3 %). Cette diminution du nombre de prestataires est moins importante que celle observée à la même période l'année dernière (↓ 3,0 % entre avril 2012 et avril 2011).
- ▶ En avril 2013, l'aide moyenne versée est de 745,75 \$ par ménage, l'aide totale versée se chiffrant à 240,9 millions de dollars (↑ 1,7 millions ou ↑ 0,7 %).



Estimations pour juin 2013 :

- ▶ Entre mai et juin 2013, l'estimation présente une diminution de 2 200 ménages prestataires des programmes d'aide financière de dernier recours (↓ 2 100 ménages au Programme d'aide sociale et ↓ 100 ménages au Programme de solidarité sociale). L'estimation du mois de juin 2013 se base sur l'évolution du nombre de chèques ou dépôts directs émis le 1^{er} juin 2013 par rapport au 1^{er} mai 2013 (↓ 1 859 chèques) ainsi que sur la tendance observée pour la même période dans les années antérieures.
- ▶ Cette évolution à la baisse du nombre mensuel de ménages se traduit par une diminution de 2 600 adultes et de 700 enfants, correspondant à une baisse estimée de 3 300 prestataires entre avril et mai 2013.

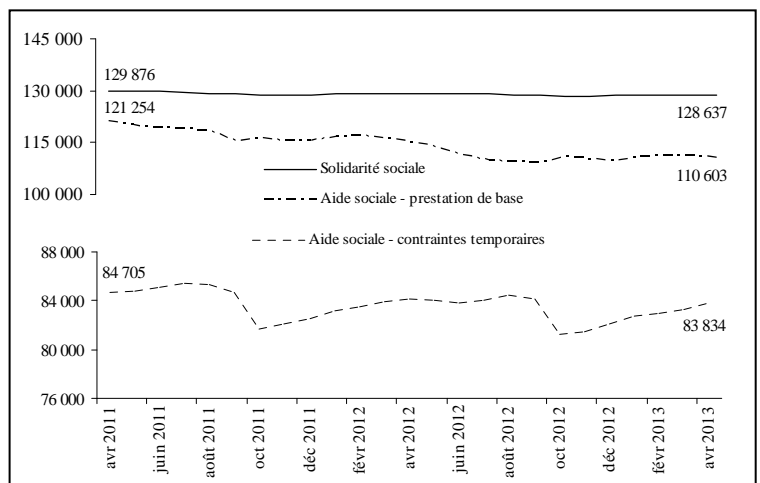


Observation du taux de chômage :

- ▶ Entre mai 2012 et mai 2013, le taux de chômage (données non désaisonnalisées) a diminué en passant de 7,6 % à 7,4 %. Par ailleurs, on constate une augmentation de 42 900 emplois par rapport à mai 2012.

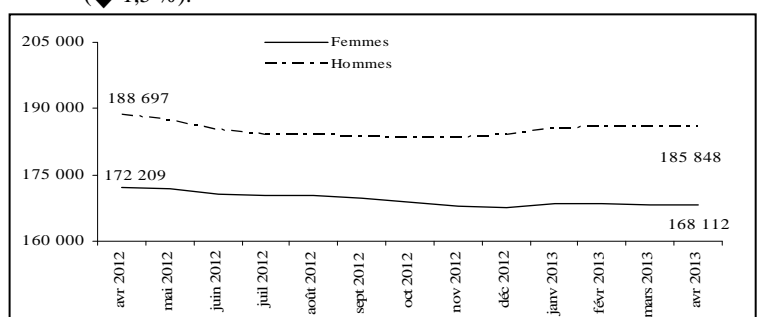
Répartition des ménages prestataires selon le programme :

- ▶ En avril 2013, on compte 194 437 ménages prestataires du Programme d'aide sociale, soit 60,2 % de l'ensemble des 323 074 ménages prestataires des programmes d'aide financière de dernier recours.
 - Cela représente une baisse de 2,4 % par rapport à l'année précédente.
 - Ces ménages représentent 216 853 adultes et 94 788 enfants pour un total de 311 641 prestataires. Ces derniers sont en baisse de 2,9 % par rapport à l'an dernier (↓ 9 185 prestataires) alors qu'on y observait plutôt une baisse de 3,8 % en avril 2012 (par rapport à avril 2011).
 - 56,9 % des ménages prestataires du Programme d'aide sociale reçoivent seulement une prestation de base alors que 43,1 % reçoivent en plus une allocation pour contraintes temporaires.
 - En avril 2013, l'aide moyenne versée aux ménages prestataires du Programme d'aide sociale est de 672,58 \$, l'aide totale versée se chiffrant à 130,8 millions de dollars.
- ▶ En avril 2013, on dénombre 128 637 ménages prestataires du Programme de solidarité sociale, soit 39,8 % de l'ensemble des ménages prestataires des programmes d'aide financière de dernier recours.
 - Cela représente une baisse de 0,5 % par rapport à l'année précédente où la baisse était également de 0,5 % en avril 2012 par rapport à avril 2011.
 - En avril 2013, il y a 137 107 adultes et 8 791 enfants au Programme de solidarité sociale, pour un total de 145 898 prestataires. Ces derniers sont en baisse de 0,9 % par rapport à l'an dernier, comparativement à - 1,2 % en avril 2012 (par rapport à avril 2011).
 - En avril 2013, l'aide moyenne versée aux ménages prestataires du Programme de solidarité sociale est de 856,36 \$, l'aide totale versée se chiffrant à 110,2 millions de dollars.



Situation des femmes aux programmes d'aide financière de dernier recours en avril 2013 :

- ▶ Les femmes représentent 47,5 % de l'ensemble des 353 960 adultes prestataires des programmes d'aide financière de dernier recours en avril 2013.
 - Chez les jeunes âgés de moins de 25 ans, les femmes représentent 49,2 % de l'ensemble des jeunes adultes prestataires.
- ▶ Depuis quelques années, le nombre de femmes est toujours moins élevé que le nombre d'hommes (168 112 femmes contre 185 848 hommes en avril 2013). Entre avril 2012 et avril 2013, on constate que la diminution du nombre de femmes prestataires (↓ 2,4 %) est plus importante que celle du nombre d'hommes (↓ 1,5 %).



PORTRAIT DES ADULTES PRESTATAIRES DU PROGRAMME D'AIDE SOCIALE

Données officielles d'avril 2013

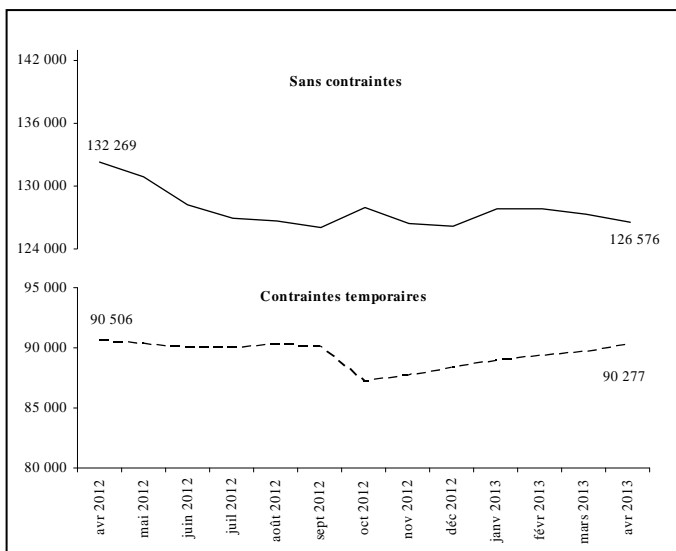
En avril 2013, on dénombre 216 853 adultes prestataires au Programme d'aide sociale.

Situation des adultes prestataires en fonction du type de contraintes à l'emploi en avril 2013 :

- ▶ Comparativement à l'année précédente, le nombre d'adultes *sans contraintes* a diminué de 5 693 (passant de 132 269 à 126 576 ou ↓ 4,3 %). Ceux-ci représentent 58,4 % de l'ensemble des adultes prestataires du Programme d'aide sociale.
- ▶ Les adultes avec *contraintes temporaires* – principalement pour raisons de santé, d'âge, de grossesse et de charge d'enfants âgés de moins de cinq ans ou handicapés – ont enregistré une baisse de 0,3 % (passant de 90 506 à 90 277). Ils représentent 41,6 % de l'ensemble des adultes prestataires du Programme d'aide sociale.
- La durée moyenne de présence cumulative des adultes avec contraintes temporaires s'établit à près de 12 ans (143,1 mois) alors que celle des adultes sans contraintes à l'emploi est d'un peu plus de 9 ans (112,6 mois). L'écart observable est principalement lié au fait que les adultes avec contraintes pour raison d'âge (55 ans et plus) cumulent en moyenne plus de 16 ans et demi à l'aide financière de dernier recours (199,2 mois).
- Les femmes sont plus nombreuses chez les adultes avec contraintes temporaires (60,6 % comparativement à 38,4 % chez ceux qui ne présentent aucune contrainte à l'emploi), principalement en raison de la présence d'enfants à charge âgés de moins de cinq ans.
- La diminution importante du nombre d'adultes avec contraintes temporaires, survenue entre les mois de septembre et d'octobre 2012, s'explique principalement par la perte de l'allocation pour contraintes temporaires chez les familles dont l'enfant a atteint l'âge de cinq ans avant le 1^{er} octobre.

Adultes prestataires du Programme d'aide sociale

	avril 2013	Taux de variation annuelle
Sans contraintes	126 576	- 4,3%
Contraintes temporaires	90 277	- 0,3 %
TOTAL	216 853	- 2,7 %



Situation des jeunes âgés de moins de 25 ans en avril 2013 :

- ▶ On dénombre 22 488 jeunes âgés de moins de 25 ans au Programme d'aide sociale, soit 10,4 % de l'ensemble des adultes prestataires du programme.
- ▶ Entre les mois d'avril 2012 et avril 2013, le nombre de jeunes adultes âgés de moins de 25 ans a diminué de 1 467 (↓ 6,1 %).
- ▶ 34,6 % des jeunes âgés de moins de 25 ans présentent des contraintes temporaires à l'emploi. Parmi ceux-là, 82,0 % ont des enfants à charge âgés de moins de cinq ans ou sont des femmes enceintes, et 6,0 % invoquent des problèmes temporaires liés à la santé.

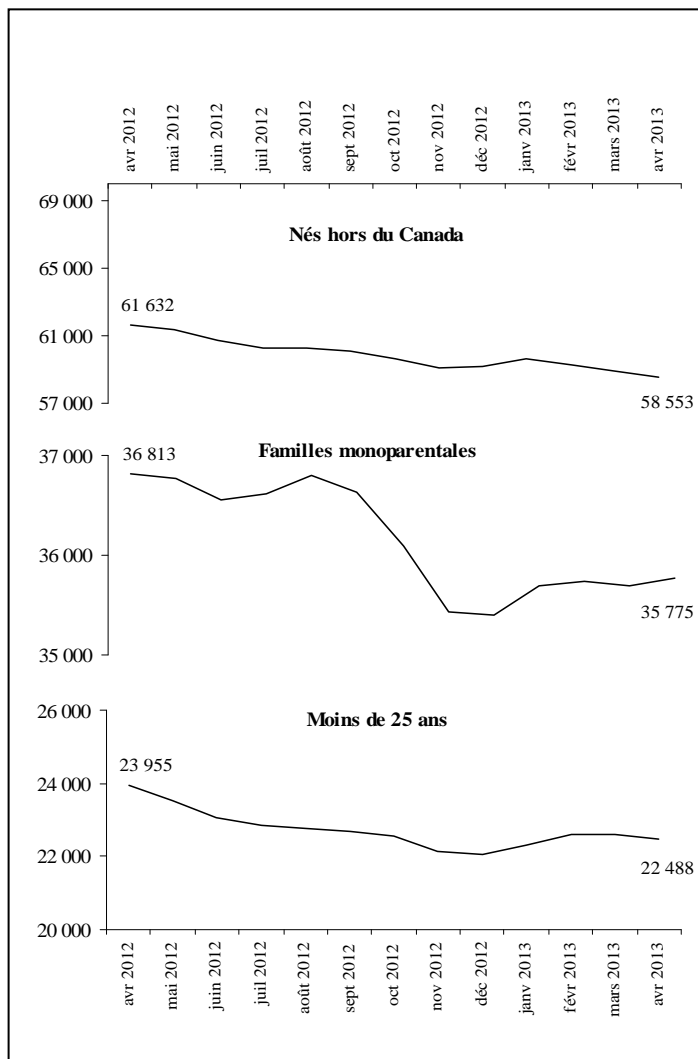
Situation des chefs de familles monoparentales en avril 2013 :

- ▶ On compte 35 775 familles monoparentales au Programme d'aide sociale. Les chefs de ces familles représentent, en avril 2013, 16,5 % de l'ensemble des adultes prestataires du programme.
- ▶ En un an, soit entre les mois d'avril 2012 et d'avril 2013, le nombre de familles monoparentales a diminué de 1 038 (↓ 2,8 %).
- ▶ La place qu'elles occupent parmi l'ensemble des ménages au Programme d'aide sociale a diminué de 0,1 p.p. passant de 18,5 % en avril 2012 à 18,4 % en avril 2013.
- ▶ 55,7 % des chefs de familles monoparentales au Programme d'aide sociale présentent des contraintes temporaires à l'emploi. La principale raison invoquée (76,1 %) est la présence d'enfants à charge de moins de cinq ans (incluant les cas de grossesse).

Situation des adultes nés hors du Canada en avril 2013 :

- ▶ On compte 58 553 adultes nés hors du Canada et prestataires du Programme d'aide sociale, soit 3 079 adultes de moins que l'an dernier (↓ 5,0 %).
- ▶ Leur proportion parmi l'ensemble des adultes prestataires du programme a diminué entre les mois d'avril 2012 et d'avril 2013 passant de 27,7 % à 27,0 %.
- ▶ 65,9 % des adultes prestataires du Programme d'aide sociale nés hors du Canada sont au pays depuis cinq ans et plus, alors que les nouveaux arrivants (moins de cinq ans) et les revendicateurs du statut de réfugié représentent 34,1 % de l'ensemble des adultes prestataires du programme qui sont nés hors du Canada.

	Avril 2012	Avril 2013	Taux de variation annuelle
Jeunes de moins de 25 ans	23 955	22 488	- 6,1 %
Familles monoparentales	36 813	35 775	- 2,8 %
Adultes nés hors du Canada	61 632	58 553	- 5,0 %
TOTAL des adultes	222 775	216 853	- 2,7 %



PORTRAIT DES ADULTES PRESTATAIRES DU PROGRAMME DE SOLIDARITÉ SOCIALE

Données officielles d'avril 2013

En avril 2013, on dénombre 137 107 adultes prestataires au Programme de solidarité sociale.

Situation des adultes prestataires en fonction du type de contraintes à l'emploi en avril 2013 :

- ▶ Les adultes prestataires du Programme de solidarité sociale présentent des contraintes sévères dans la presque totalité des cas (129 904 ou 94,7 %). Pour ce qui est des 5,3 % restant, ils ne présentent pas de contraintes sévères à l'emploi mais sont admis au programme en raison de la présence d'un conjoint avec contraintes sévères.
- La durée moyenne de présence cumulative des adultes prestataires du Programme de solidarité sociale s'établit à plus de 19 ans et demi (234,7 mois).

Répartition selon le type de diagnostic médical en avril 2013 :

- ▶ Les principaux types de diagnostics médicaux chez les 129 904 adultes prestataires présentant des contraintes sévères à l'emploi sont par ordre d'importance:
 - 34,6 % pour les problèmes d'ordre physique, auditif, visuel ou de la parole;
 - 42,5 % pour les problèmes liés à la santé mentale;
 - 19,5 % pour les problèmes d'ordre intellectuel ou de l'apprentissage;
 - 3,4 % pour les autres diagnostics.

Autres caractéristiques des adultes prestataires en avril 2013 :

- ▶ Les caractéristiques des adultes prestataires du Programme de solidarité sociale ne varient pas beaucoup au fil des mois. Ainsi, en avril 2013 :
 - 84,7 % sont des personnes seules;
 - 52,7 % sont des hommes;
 - 67,3 % sont âgés de 45 ans et plus, et 6,7 % ont moins de 25 ans;
 - 76,7 % cumulent 10 ans et plus de présence à l'aide financière de dernier recours;
 - 91,8 % sont nés au Canada;
 - 88,6 % sont présents à l'aide financière de dernier recours depuis au moins deux ans sans interruption.

PORTRAIT DES PARTICIPANTS AU PROGRAMME ALTERNATIVE JEUNESSE

Données officielles d'avril 2013

En avril 2013, on dénombre 8 101 jeunes participants au Programme alternative jeunesse. Parmi eux, 7 045 (87,0 %) reçoivent une allocation jeunesse d'un montant mensuel moyen de 818,18 \$.

Caractéristiques des participants avec allocation en avril 2013 :

- ▶ Les caractéristiques, en début de participation, des participants à Alternative jeunesse avec allocation sont les suivantes :
 - ce sont pour la plupart des personnes seules (5 758 ou 81,7 %);
 - ce sont majoritairement des femmes (3 574 ou 50,7 %);
 - en moyenne, ils sont âgés de 20,4 ans au moment de débiter leur participation à Alternative jeunesse;
 - la majorité est sans contraintes à l'emploi (5 913 ou 83,9 %);
 - la plupart sont nés au Canada (6 297 ou 89,4 %).

PORTRAIT DES PRESTATAIRES DES PROGRAMMES D'AIDE FINANCIÈRE DE DERNIER RECOURS PARTICIPANT AUX PROGRAMMES D'AIDE ET D'ACCOMPAGNEMENT SOCIAL

Données officielles d'avril 2013

En avril 2013, on dénombre 4 099 prestataires participant aux programmes d'aide et d'accompagnement social. Parmi ces prestataires, 3 831 (93,5 %) sont au Programme Action et 268 (6,5 %) sont au Programme Réussir.

Caractéristiques des participants en avril 2013 :

- 70,5 % de ces participants sont au Programme de solidarité sociale ;
- ils présentent majoritairement des contraintes sévères à l'emploi (2 852 ou 69,6 %) ;
- ce sont pour la plupart des personnes seules (3 571 ou 87,1 %) ;
- les hommes (2 079 ou 50,7 %) sont légèrement plus nombreux que les femmes (2 020 ou 49,3 %) ;
- ils sont âgés en moyenne de 42,0 ans;
- en moyenne, la durée cumulative de présence à l'aide financière de dernier recours est de plus de 15 ans (183,6 mois).

TAUX D'ASSISTANCE SOCIALE AU QUÉBEC

Données officielles d'avril 2013

Le taux d'assistance sociale de la clientèle des programmes d'assistance sociale âgée de 0 à 64 ans est demeuré stable à 6,9 % entre les mois de mars 2013 et avril 2013. En comparaison avec l'année dernière, le taux d'assistance sociale chez les 0 à 64 ans a baissé de 0,1 point de pourcentage, passant de 7,0 % en avril 2012 à 6,9 % en avril 2013.

Entre avril 2012 et avril 2013, le taux d'assistance sociale est passé de 7,0 % à 6,9 % chez les 18 à 64 ans et de 7,0 % à 6,8 % chez les 0 à 17 ans.

Les régions ayant les taux d'assistance sociale les plus élevés chez les 0 à 64 ans en avril 2013 sont :

- Mauricie (10,1 %) ;
- Gaspésie – Îles-de-la-Madeleine (9,7 %) ;
- Île-de-Montréal (9,6 %).

Taux d'assistance sociale différencié selon le sexe

- ▶ En avril 2013, le taux d'assistance sociale pour les 0 à 64 ans est moins élevé chez les femmes que chez les hommes :
 - 6,7 % pour les femmes ;
 - 7,1 % pour les hommes.

Table des matières

	Page
Taux d'assistance sociale au Québec	1
Taux d'assistance sociale pour l'ensemble de la clientèle	1
Taux d'assistance sociale selon le sexe en avril 2013	1
Tableau 1	
Statistiques sur la clientèle prestataire des programmes d'aide financière de dernier recours et du montant des prestations versées aux ménages, 2012-2013 et 2013-2014	2-3
Tableau 2	
Statistiques sur les ménages nouvellement admis aux programmes d'aide financière de dernier recours, 2013-2014	4
Tableau 3	
Statistiques sur les adultes prestataires des programmes d'aide financière de dernier recours, 2013-2014	5-6
Tableau 4	
Statistiques sur les adultes prestataires du Programme d'aide sociale, 2013-2014	7-8
Tableau 5	
Statistiques sur les adultes prestataires du Programme de solidarité sociale, 2013-2014	9-10
Tableau 6	
Statistiques sur les adultes participant au Programme alternative jeunesse, 2013-2014	11-12
Tableau 7	
Statistiques sur les adultes prestataires participant aux programmes d'aide et d'accompagnement sociale, 2013-2014	13-14
Notes relatives aux tableaux	15-16
Lexique	17-18

TAUX D'ASSISTANCE SOCIALE AU QUÉBEC, 2013-2014

Taux d'assistance sociale pour l'ensemble de la clientèle¹

	Nombre de ménages	Nombre d'adultes	Taux d'assistance sociale (18-64 ans)	Nombre d'enfants	Taux d'assistance sociale (0-17 ans)	Nombre de prestataires ⁴	Taux d'assistance sociale (0-64 ans)
Évolution							
avril 2013	329 249	360 174	6,9%	103 579	6,8%	463 753	6,9%
mai 2013							
juin 2013							
juillet 2013							
août 2013							
septembre 2013							
octobre 2013							
novembre 2013							
décembre 2013							
janvier 2014							
février 2014							
mars 2014							

En avril 2013

	Nombre de ménages	Nombre d'adultes	Taux d'assistance sociale (18-64 ans)	Nombre d'enfants	Taux d'assistance sociale (0-17 ans)	Nombre de prestataires ⁴	Taux d'assistance sociale (0-64 ans)
Région							
01 - Bas-Saint-Laurent	8 399	9 261	7,4%	1 640	4,8%	10 901	6,8%
02 - Saguenay - Lac-St-Jean	11 318	12 228	7,0%	2 327	4,7%	14 555	6,5%
03 - Capitale-Nationale	22 222	23 749	5,1%	4 552	3,9%	28 301	4,9%
04 - Mauricie	15 885	17 084	10,3%	4 061	9,5%	21 145	10,1%
05 - Estrie	14 623	15 935	8,0%	4 219	7,1%	20 154	7,8%
06 - Île-de-Montréal	104 683	117 235	8,8%	43 808	12,3%	161 043	9,6%
07 - Outaouais	14 761	16 104	6,5%	5 051	6,7%	21 155	6,6%
08 - Abitibi-Témiscamingue	5 181	5 611	6,0%	1 204	4,0%	6 815	5,5%
09 - Côte-Nord	2 771	2 953	4,8%	605	3,1%	3 558	4,4%
10 - Nord-du-Québec	951	1 018	3,9%	506	3,6%	1 524	3,8%
11 - Gaspésie - Îles-de-la-Madeleine	5 190	5 855	10,0%	1 192	8,2%	7 047	9,7%
12 - Chaudières-Appalaches	10 775	11 573	4,5%	2 098	2,6%	13 671	4,0%
13 - Laval	10 616	11 804	4,5%	3 971	4,7%	15 775	4,6%
14 - Lanaudière	16 621	18 092	5,9%	5 218	5,3%	23 310	5,7%
15 - Laurentides	19 320	20 884	5,7%	5 344	4,7%	26 228	5,5%
16 - Montérégie	46 655	50 567	5,4%	14 823	5,0%	65 390	5,3%
17 - Centre-du-Québec	10 647	11 525	7,8%	2 929	6,4%	14 454	7,5%
99 - Central ²	8 631	8 696		31		8 727	

Taux d'assistance sociale selon le sexe³ en avril 2013

	Nombre d'adultes	Taux d'assistance sociale (18-64 ans)	Nombre d'enfants	Taux d'assistance sociale (0-17 ans)	Nombre de prestataires ⁴	Taux d'assistance sociale (0-64 ans)
HOMMES : Ensemble du Québec	188 891	7,2%	52 901	6,8%	241 792	7,1%

Région	Nombre d'adultes	Taux d'assistance sociale (18-64 ans)	Nombre d'enfants	Taux d'assistance sociale (0-17 ans)	Nombre de prestataires ⁴	Taux d'assistance sociale (0-64 ans)
01 - Bas-Saint-Laurent	4 969	7,8%	832	4,7%	5 801	7,1%
02 - Saguenay - Lac-St-Jean	6 349	7,1%	1 181	4,7%	7 530	6,6%
03 - Capitale-Nationale	12 943	5,5%	2 325	3,9%	15 268	5,2%
04 - Mauricie	8 993	10,7%	2 067	9,5%	11 060	10,5%
05 - Estrie	8 615	8,5%	2 178	7,1%	10 793	8,2%
06 - Île-de-Montréal	61 116	9,1%	22 340	12,3%	83 456	9,8%
07 - Outaouais	8 242	6,6%	2 578	6,7%	10 820	6,7%
08 - Abitibi-Témiscamingue	2 952	6,1%	617	4,0%	3 569	5,6%
09 - Côte-Nord	1 537	4,8%	302	3,1%	1 839	4,4%
10 - Nord-du-Québec	511	3,8%	274	3,8%	785	3,8%
11 - Gaspésie - Îles-de-la-Madeleine	3 078	10,5%	622	8,3%	3 700	10,1%
12 - Chaudières-Appalaches	6 050	4,6%	1 096	2,7%	7 146	4,1%
13 - Laval	5 834	4,5%	1 994	4,6%	7 828	4,5%
14 - Lanaudière	9 381	6,0%	2 678	5,4%	12 059	5,9%
15 - Laurentides	11 068	6,0%	2 692	4,7%	13 760	5,7%
16 - Montérégie	26 142	5,5%	7 577	5,0%	33 719	5,4%
17 - Centre-du-Québec	6 040	8,0%	1 529	6,5%	7 569	7,6%
99 - Central ²	5 071		19		5 090	

	Nombre d'adultes	Taux d'assistance sociale (18-64 ans)	Nombre d'enfants	Taux d'assistance sociale (0-17 ans)	Nombre de prestataires ⁴	Taux d'assistance sociale (0-64 ans)
FEMMES : Ensemble du Québec	171 283	6,6%	50 666	6,8%	221 949	6,7%

Région	Nombre d'adultes	Taux d'assistance sociale (18-64 ans)	Nombre d'enfants	Taux d'assistance sociale (0-17 ans)	Nombre de prestataires ⁴	Taux d'assistance sociale (0-64 ans)
01 - Bas-Saint-Laurent	4 292	6,9%	808	4,9%	5 100	6,5%
02 - Saguenay - Lac-St-Jean	5 879	6,9%	1 145	4,7%	7 024	6,4%
03 - Capitale-Nationale	10 806	4,7%	2 227	3,9%	13 033	4,5%
04 - Mauricie	8 091	9,9%	1 993	9,6%	10 084	9,8%
05 - Estrie	7 320	7,4%	2 041	7,0%	9 361	7,3%
06 - Île-de-Montréal	56 119	8,5%	21 466	12,4%	77 585	9,3%
07 - Outaouais	7 862	6,4%	2 472	6,7%	10 334	6,5%
08 - Abitibi-Témiscamingue	2 659	5,8%	587	4,0%	3 246	5,4%
09 - Côte-Nord	1 416	4,7%	303	3,2%	1 719	4,4%
10 - Nord-du-Québec	507	4,0%	232	3,4%	739	3,8%
11 - Gaspésie - Îles-de-la-Madeleine	2 777	9,5%	569	8,1%	3 346	9,2%
12 - Chaudières-Appalaches	5 523	4,4%	1 001	2,6%	6 524	4,0%
13 - Laval	5 970	4,6%	1 977	4,8%	7 947	4,7%
14 - Lanaudière	8 711	5,7%	2 540	5,3%	11 251	5,6%
15 - Laurentides	9 816	5,4%	2 652	4,8%	12 468	5,3%
16 - Montérégie	24 425	5,2%	7 243	5,0%	31 668	5,2%
17 - Centre-du-Québec	5 485	7,7%	1 398	6,3%	6 883	7,3%
99 - Central ²	3 625		12		3 637	

TABLEAU 1
Statistiques sur la clientèle prestataire des programmes d'aide financière de dernier recours et du montant des prestations versées aux ménages, 2012-2013 et 2013-2014
Ensemble du Québec

	Nombre de ménages ¹	Variation annuelle	Nombre d'adultes	Nombre d'enfants	Nombre de prestataires	Variation annuelle	Prestation moyenne versée ²	Prestation totale versée ²
Évolution								
avril 2012	328 462	-2,2%	360 906	107 209	468 115	-3,0%	728,48 \$	239 278 080,47 \$
mai 2012	326 910	-2,4%	359 178	107 084	466 262	-3,1%	728,15 \$	238 041 135,45 \$
juin 2012	324 212	-3,0%	356 046	106 183	462 229	-3,7%	728,38 \$	236 149 306,62 \$
juillet 2012	322 971	-3,2%	354 564	106 037	460 601	-3,9%	729,71 \$	235 675 825,43 \$
août 2012	322 662	-3,1%	354 300	106 630	460 930	-3,8%	747,76 \$	241 272 310,86 \$
septembre 2012	322 049	-2,1%	353 525	106 095	459 620	-2,8%	729,91 \$	235 067 595,81 \$
octobre 2012	320 916	-1,7%	352 262	105 030	457 292	-2,4%	729,12 \$	233 987 376,75 \$
novembre 2012	320 055	-1,9%	351 100	102 756	453 856	-2,6%	726,19 \$	232 421 443,65 \$
décembre 2012	320 502	-1,9%	351 679	102 932	454 611	-2,5%	727,77 \$	233 252 258,83 \$
janvier 2013	322 600	-1,9%	354 080	104 005	458 085	-2,5%	745,75 \$	240 578 615,30 \$
février 2013	323 063	-2,0%	354 330	103 865	458 195	-2,7%	743,11 \$	240 070 811,05 \$
mars 2013	323 120	-2,0%	354 167	103 629	457 796	-2,5%	746,39 \$	241 172 763,66 \$
avril 2013	323 074	-1,6%	353 960	103 579	457 539	-2,3%	745,75 \$	240 933 324,53 \$
(e) mai 2013	321 800	-1,6%	352 600	103 300	455 900	-2,2%	746,00 \$	240 062 800,00 \$
(e) juin 2013	319 600	-1,4%	350 000	102 600	452 600	-2,1%	746,00 \$	238 421 600,00 \$
juillet 2013								
août 2013								
septembre 2013								
octobre 2013								
novembre 2013								
décembre 2013								
janvier 2014								
février 2014								
mars 2014								

	Nombre de ménages ¹	Proportion	Nombre d'adultes	Nombre d'enfants	Nombre de prestataires	Proportion	Prestation moyenne versée ²	Prestation totale versée ²
En avril 2013	323 074	100,0%	353 960	103 579	457 539	100,0%	745,75 \$	240 933 324,53 \$
Programme								
Programme d'aide sociale	194 437	60,2%	216 853	94 788	311 641	68,1%	672,58 \$	130 774 161,81 \$
Programme de solidarité sociale	128 637	39,8%	137 107	8 791	145 898	31,9%	856,36 \$	110 159 162,72 \$
Situation familiale								
Personnes seules	251 314	77,8%	251 314		251 314	54,9%	717,85 \$	180 404 957,59 \$
Couples sans enfants	12 885	4,0%	25 770		25 770	5,6%	1 036,59 \$	13 356 444,05 \$
Familles monoparentales	39 744	12,3%	39 744	64 213	103 957	22,7%	701,74 \$	27 890 094,30 \$
Couples avec enfants	18 001	5,6%	36 002	39 366	75 368	16,5%	1 054,34 \$	18 979 172,17 \$
Conjoint d'étudiant	1 130	0,3%	1 130		1 130	0,2%	267,84 \$	302 656,43 \$
Type de résidence								
Locataire	151 401	46,9%	173 463	71 448	244 911	53,5%	745,63 \$	112 888 964,73 \$
Locataire HLM ou coopérative	32 718	10,1%	36 882	18 964	55 846	12,2%	772,58 \$	25 277 417,58 \$
Chambreur ou pensionnaire	120 439	37,3%	121 878	8 948	130 826	28,6%	751,43 \$	90 501 211,62 \$
Temporairement sans adresse ²	2 820	0,9%	2 824	15	2 839	0,6%	691,97 \$	1 951 347,85 \$
Propriété	12 863	4,0%	16 080	4 204	20 284	4,4%	760,16 \$	9 777 965,11 \$
En hébergement	2 833	0,9%	2 833		2 833	0,6%	189,35 \$	536 417,64 \$
Région								
01 - Bas-Saint-Laurent	8 237	2,5%	9 098	1 640	10 738	2,3%	770,58 \$	6 347 277,39 \$
02 - Saguenay - Lac-St-Jean	11 104	3,4%	12 014	2 327	14 341	3,1%	744,22 \$	8 263 773,86 \$
03 - Capitale-Nationale	21 925	6,8%	23 449	4 552	28 001	6,1%	746,90 \$	16 375 739,19 \$
04 - Mauricie	15 450	4,8%	16 646	4 061	20 707	4,5%	742,31 \$	11 468 708,97 \$
05 - Estrie	14 280	4,4%	15 590	4 219	19 809	4,3%	776,39 \$	11 086 871,68 \$
06 - Île-de-Montréal	103 363	32,0%	115 911	43 808	159 719	34,9%	746,14 \$	77 123 033,25 \$
07 - Outaouais	14 368	4,4%	15 705	5 051	20 756	4,5%	736,25 \$	10 578 463,27 \$
08 - Abitibi-Témiscamingue	5 060	1,6%	5 488	1 204	6 692	1,5%	748,77 \$	3 788 764,31 \$
09 - Côte-Nord	2 696	0,8%	2 878	605	3 483	0,8%	752,72 \$	2 029 322,22 \$
10 - Nord-du-Québec	932	0,3%	999	506	1 505	0,3%	717,06 \$	668 300,71 \$
11 - Gaspésie - Îles-de-la-Madeleine	5 009	1,6%	5 673	1 192	6 865	1,5%	773,29 \$	3 873 423,26 \$
12 - Chaudières-Appalaches	10 592	3,3%	11 389	2 098	13 487	2,9%	754,31 \$	7 989 613,34 \$
13 - Laval	10 401	3,2%	11 588	3 971	15 559	3,4%	752,88 \$	7 830 696,35 \$
14 - Lanaudière	16 258	5,0%	17 726	5 218	22 944	5,0%	739,33 \$	12 020 013,26 \$
15 - Laurentides	18 964	5,9%	20 526	5 344	25 870	5,7%	744,30 \$	14 114 859,48 \$
16 - Montérégie	45 515	14,1%	49 421	14 823	64 244	14,0%	747,08 \$	34 003 407,45 \$
17 - Centre-du-Québec	10 289	3,2%	11 163	2 929	14 092	3,1%	743,10 \$	7 645 759,24 \$
99 - Central ³	8 631	2,7%	8 696	31	8 727	1,9%	663,34 \$	5 725 297,33 \$

	Nombre de ménages ¹	Proportion	Nombre d'adultes	Nombre d'enfants	Nombre de prestataires	Proportion	Prestation moyenne versée ²	Prestation totale versée ²
Clientèle supplémentaire⁴								
Allocations d'aide à l'emploi	7 069	7,6%	7 544	6 273	13 817	10,5%	680,30 \$	4 809 053,30 \$
Allocations de soutien	4 115	4,4%	4 115	634	4 749	3,6%	906,15 \$	3 728 821,17 \$
Revenus de travail ⁵	20 316	21,8%	20 477	10 332	30 809	23,4%	667,43 \$	13 559 579,37 \$
Prestations d'assurance-emploi	1 190	1,3%	1 193	413	1 606	1,2%	506,15 \$	602 318,97 \$
Contribution parentale	843	0,9%	843		843	0,6%	373,49 \$	314 853,30 \$
Pension alimentaire	10 983	11,8%	10 990	17 929	28 919	22,0%	607,67 \$	6 674 020,25 \$
Régime de rentes du Québec - invalidité	12 395	13,3%	12 419	630	13 049	9,9%	288,38 \$	3 574 517,62 \$
Régime de rentes du Québec - retraite	31 019	33,2%	31 798	1 170	32 968	25,1%	698,43 \$	21 664 672,30 \$
Alternative jeunesse	777	0,8%	831	134	965	0,7%	418,71 \$	325 338,97 \$
Revenus d'autres sources	14 416	15,4%	14 113	2 415	16 528	12,6%	651,85 \$	9 397 067,13 \$
TOTAL DISTINCT⁶	93 377	100,0%	95 709	35 885	131 594	100,0%	637,32 \$	59 510 986,00 \$

(e) = Données estimées.

TABLEAU 1 - SUITE
Statistiques sur la clientèle prestataire des programmes d'aide financière de dernier recours et du montant des prestations versées aux ménages, 2012-2013 et 2013-2014
Ensemble du Québec

	Programme d'aide sociale					Programme de solidarité sociale				TOTAL pour Aide financière de dernier recours
	Prestations de base	Allocation pour contraintes temporaires	Allocation mixte	TOTAL	Variation annuelle	Allocation de solidarité sociale	Prestation de base Hébergés	TOTAL	Variation annuelle	
Évolution										
avril 2012	115 039	80 860	3 298	199 197	-3,3%	126 461	2 804	129 265	-0,5%	328 462
mai 2012	113 715	80 740	3 288	197 743	-3,4%	126 363	2 804	129 167	-0,7%	326 910
juin 2012	111 340	80 515	3 286	195 141	-4,6%	126 288	2 783	129 071	-0,5%	324 212
juillet 2012	109 930	80 778	3 298	194 006	-5,0%	126 204	2 761	128 965	-0,4%	322 971
août 2012	109 434	81 098	3 318	193 850	-4,9%	126 062	2 750	128 812	-0,3%	322 662
septembre 2012	109 196	80 789	3 317	193 302	-3,4%	125 976	2 771	128 747	-0,2%	322 049
octobre 2012	111 130	78 047	3 252	192 429	-2,7%	125 984	2 503	128 487	-0,2%	320 916
novembre 2012	110 031	78 142	3 363	191 536	-3,1%	125 921	2 598	128 519	-0,2%	320 055
décembre 2012	109 696	78 734	3 424	191 854	-3,0%	125 915	2 733	128 648	-0,1%	320 502
janvier 2013	111 050	79 188	3 527	193 765	-3,0%	126 099	2 736	128 835	-0,3%	322 600
février 2013	111 490	79 397	3 565	194 452	-3,1%	125 874	2 737	128 611	-0,4%	323 063
mars 2013	111 199	79 666	3 619	194 484	-2,9%	125 908	2 728	128 636	-0,5%	323 120
avril 2013	110 603	80 171	3 663	194 437	-2,4%	125 904	2 733	128 637	-0,5%	323 074
(e) mai 2013	109 300	80 300	3 700	193 300	-2,2%	125 800	2 700	128 500	-0,5%	321 800
(e) juin 2013	107 300	80 200	3 700	191 200	-2,0%	125 700	2 700	128 400	-0,5%	319 600
juillet 2013										
août 2013										
septembre 2013										
octobre 2013										
novembre 2013										
décembre 2013										
janvier 2014										
février 2014										
mars 2014										
Total des ménages en avril 2013										
Nombre de ménages	110 603	80 171	3 663	194 437	-2,4%	125 904	2 733	128 637	-0,5%	323 074
Proportion du total des ménages prestataires	34,2%	24,8%	1,1%	60,2%		39,0%	0,8%	39,8%		100,0%

Caractéristiques des adultes en avril 2013

	Programme d'aide sociale					Programme de solidarité sociale				TOTAL pour Aide financière de dernier recours
	Prestation de base (incluant les hébergés)	Alloc. pour contraintes temporaires	Alloc. mixte (2 adultes avec cont. tempo.)	TOTAL	Proportion	Alloc. de solidarité sociale	Prestations de base Hébergés	TOTAL	Proportion	
Programme										
Programme d'aide sociale	110 603	80 171	3 663	194 437	100,0%					194 437
Programme de solidarité sociale						125 904	2 733	128 637	100,0%	128 637
Situation familiale										
Personnes seules	85 754	49 394		135 148	69,5%	113 433	2 733	116 166	90,3%	251 314
Couples sans enfants	2 521	1 547	2 380	6 448	3,3%	6 437		6 437	5,0%	12 885
Familles monoparentales	16 895	18 880		35 775	18,4%	3 969		3 969	3,1%	39 744
Couples avec enfants	5 100	9 585	1 283	15 968	8,2%	2 033		2 033	1,6%	18 001
Conjoint d'étudiant	333	765		1 098	0,6%	32		32	0,0%	1 130
Type de résidence										
Locataire	54 606	45 861	2 258	102 725	52,8%	48 676		48 676	37,8%	151 401
Locataire HLM ou coopérative	7 148	10 158	503	17 809	9,2%	14 909		14 909	11,6%	32 718
Chambreur ou pensionnaire	44 439	19 602	261	64 302	33,1%	56 137		56 137	43,6%	120 439
Temporairement sans adresse ²	1 722	476		2 198	1,1%	622		622	0,5%	2 820
Propriété	2 588	4 074	641	7 303	3,8%	5 560		5 560	4,3%	12 863
En hébergement	100			100	0,1%		2 733	2 733	2,1%	2 833
Région										
01 - Bas-Saint-Laurent	1 875	1 840	105	3 820	2,0%	4 416	1	4 417	3,4%	8 237
02 - Saguenay - Lac-St-Jean	3 520	2 543	103	6 166	3,2%	4 935	3	4 938	3,8%	11 104
03 - Capitale-Nationale	6 605	4 987	180	11 772	6,1%	10 149	4	10 153	7,9%	21 925
04 - Mauricie	5 392	3 901	177	9 470	4,9%	5 980		5 980	4,6%	15 450
05 - Estrie	4 333	3 532	166	8 031	4,1%	6 249		6 249	4,9%	14 280
06 - Île-de-Montréal	42 342	28 287	1 341	71 970	37,0%	31 391	2	31 393	24,4%	103 363
07 - Outaouais	5 220	3 522	135	8 877	4,6%	5 491		5 491	4,3%	14 368
08 - Abitibi-Témiscamingue	1 448	1 152	49	2 649	1,4%	2 411		2 411	1,9%	5 060
09 - Côte-Nord	799	628	28	1 455	0,7%	1 241		1 241	1,0%	2 696
10 - Nord-du-Québec	383	267	10	660	0,3%	272		272	0,2%	932
11 - Gaspésie - Îles-de-la-Madeleine	1 351	1 120	87	2 558	1,3%	2 450	1	2 451	1,9%	5 009
12 - Chaudières-Appalaches	2 545	2 344	121	5 010	2,6%	5 582		5 582	4,3%	10 592
13 - Laval	3 579	2 639	210	6 428	3,3%	3 973		3 973	3,1%	10 401
14 - Lanaudière	5 791	4 426	190	10 407	5,4%	5 851		5 851	4,5%	16 258
15 - Laurentides	6 637	5 048	202	11 887	6,1%	7 077		7 077	5,5%	18 964
16 - Montérégie	15 347	11 304	437	27 088	13,9%	18 427		18 427	14,3%	45 515
17 - Centre-du-Québec	3 423	2 620	122	6 165	3,2%	4 124		4 124	3,2%	10 289
99 - Central ³	13	11		24	0,0%	5 885	2 722	8 607	6,7%	8 631
Clientèle supplémentée⁴										
Allocations d'aide à l'emploi	5 383	1 068	12	6 463	12,6%	602	4	606	1,4%	7 069
Allocations de soutien	1 157	60		1 217	2,4%	2 896	2	2 898	6,9%	4 115
Revenus de travail ⁵	8 401	6 937	591	15 929	31,0%	4 380	7	4 387	10,5%	20 316
Prestations d'assurance-emploi	527	437	28	992	1,9%	198		198	0,5%	1 190
Contribution parentale	772	71		843	1,6%					843
Pension alimentaire	4 156	5 200	43	9 399	18,3%	1 580	4	1 584	3,8%	10 983
Régime de rentes du Québec - invalidité	2	1		3	0,0%	12 392		12 392	29,6%	12 395
Régime de rentes du Québec - retraite	50	15 442	1 363	16 855	32,8%	13 893	271	14 164	33,8%	31 019
Alternative jeunesse	671	103	2	776	1,5%	1		1	0,0%	777
Revenus d'autres sources	1 881	2 252	233	4 366	8,5%	10 034	16	10 050	24,0%	14 416
TOTAL DISTINCT ⁶	20 984	28 582	1 878	51 444	100,0%	41 632	301	41 933	100,0%	93 377

(e) = Données estimées.

TABLEAU 2
Statistiques sur les ménages nouvellement admis¹ aux programmes d'aide financière de dernier recours, 2013-2014
Ensemble du Québec

	Fin des prestations d'assurance-emploi	Perte d'emploi sans assurance-emploi	Prestations d'assurance-emploi insuffisante	Perte du conjoint	Fin des études à temps complet	Revenus insuffisants	En attente de revenus	Autres raisons	TOTAL	
									Nombre de ménages	Variation annuelle (Nbre de ménages)
Évolution										
avril 2013	1 226	989	552	329	407	1 409	78	1 597	6 587	7,6%
mai 2013										
juin 2013										
juillet 2013										
août 2013										
septembre 2013										
octobre 2013										
novembre 2013										
décembre 2013										
janvier 2014										
février 2014										
mars 2014										
Total des ménages nouvellement admis¹ en avril 2013										
Nombre de ménages	1 226	989	552	329	407	1 409	78	1 597	6 587	7,6%
Proportion du total des ménages nouvellement admis	18,6%	15,0%	8,4%	5,0%	6,2%	21,4%	1,2%	24,2%	100,0%	

Caractéristiques des ménages nouvellement admis¹ en avril 2013

	Fin des prestations d'assurance-emploi	Perte d'emploi sans assurance-emploi	Prestations d'assurance-emploi insuffisante	Perte du conjoint	Fin des études à temps complet	Revenus insuffisants	En attente de revenus	Autres raisons	TOTAL	
									Nombre de ménages	Proportion
Programme										
Programme d'aide sociale	1 176	957	529	314	396	1 212	72	1 384	6 040	91,7%
Programme de solidarité sociale	50	31	23	12	11	196	6	212	541	8,2%
Programme inconnu		1		3		1		1	6	0,1%
Type d'allocation										
Prestation de base (incluant les hébergés)	783	714	381	138	316	824	35	933	4 124	62,6%
Alloc. pour contraintes temporaires	380	241	143	175	78	368	36	428	1 849	28,1%
Alloc. mixte (2 adultes avec cont. tempo.)	13	2	5	1	2	20	1	23	67	1,0%
Alloc. de solidarité sociale	50	31	23	12	11	191	6	207	531	8,1%
Prestations de base Hébergés						5		5	10	0,2%
Inconnu		1		3		1		1	6	0,1%
Situation familiale										
Personnes seules	965	797	463	156	311	1 115	57	1 291	5 155	78,3%
Couples sans enfants	36	19	11	3	4	57	3	47	180	2,7%
Familles monoparentales	176	119	57	170	75	144	15	145	901	13,7%
Couples avec enfants	47	52	21		14	85	3	99	321	4,9%
Conjoint d'étudiant	2	2			3	8		15	30	0,5%
Type de résidence										
Locataire	732	506	304	134	203	536	46	546	3 007	45,7%
Locataire HLM ou coopérative	62	26	22	10	18	48	1	43	230	3,5%
Chambreur ou pensionnaire	345	410	206	166	180	750	25	842	2 924	44,4%
Temporairement sans adresse ²	8	13	7	5		22		22	152	2,3%
Propriété	79	32	12	13	6	47	6	35	230	3,5%
En hébergement		2	1	1		6		34	44	0,7%
Région										
01 - Bas-Saint-Laurent	40	18	15	9	10	35		19	150	2,3%
02 - Saguenay - Lac-St-Jean	71	34	22	15	33	50	5	38	268	4,1%
03 - Capitale-Nationale	81	66	32	19	17	100	3	99	417	6,3%
04 - Mauricie	72	55	23	8	30	81	4	45	318	4,8%
05 - Estrie	49	41	27	14	13	69	5	64	282	4,3%
06 - Île-de-Montréal	293	260	151	85	154	448	14	663	2 068	31,4%
07 - Outaouais	62	71	37	21	18	40	4	68	321	4,9%
08 - Abitibi-Témiscamingue	25	30	17	7	9	25	1	17	131	2,0%
09 - Côte-Nord	18	12	1	6	4	16	2	13	72	1,1%
10 - Nord-du-Québec	3	12		2		4		4	25	0,4%
11 - Gaspésie - Îles-de-la-Madeleine	42	14	4	5	6	36	3	13	123	1,9%
12 - Chaudières-Appalaches	45	37	22	13	4	39	6	42	208	3,2%
13 - Laval	39	42	14	9	12	29	5	88	238	3,6%
14 - Lanaudière	63	40	28	24	16	97	3	56	327	5,0%
15 - Laurentides	98	57	45	32	22	67	4	108	433	6,6%
16 - Montérégie	180	149	100	49	45	204	12	167	906	13,8%
17 - Centre-du-Québec	44	49	13	9	14	20	3	79	231	3,5%
99 - Central ³	1	2	1	2		49		14	69	1,0%

TABLEAU 3
Statistiques sur les adultes prestataires¹ des programmes d'aide financière de dernier recours, 2013-2014
Ensemble du Québec

	Nombre d'adultes ¹	Variation annuelle	Programme d'aide sociale			Programme de solidarité sociale		
			Sans contraintes	Contraintes temporaires	TOTAL	Contraintes sévères	Conjoints sans contraintes sévères	TOTAL
Évolution								
avril 2013	353 960	-1,9%	126 576	90 277	216 853	129 904	7 203	137 107
mai 2013								
juin 2013								
juillet 2013								
août 2013								
septembre 2013								
octobre 2013								
novembre 2013								
décembre 2013								
janvier 2014								
février 2014								
mars 2014								
Total des adultes en avril 2013								
Nombre d'adultes	353 960	-1,9%	126 576	90 277	216 853	129 904	7 203	137 107
Proportion du total des adultes prestataires	100,0%		35,8%	25,5%	61,3%	36,7%	2,0%	38,7%

Caractéristiques des adultes en avril 2013

	Nombre d'adultes ¹	Proportion	Programme d'aide sociale			Programme de solidarité sociale		
			Sans contraintes	Contraintes temporaires	TOTAL	Contraintes sévères	Conjoints sans contraintes sévères	TOTAL
Situation familiale								
Personnes seules	251 314	71,0%	85 009	50 139	135 148	116 166		116 166
Couples sans enfants	25 770	7,3%	6 334	6 562	12 896	7 580	5 294	12 874
Familles monoparentales	39 744	11,2%	15 861	19 914	35 775	3 969		3 969
Couples avec enfants	36 002	10,2%	19 108	12 828	31 936	2 157	1 909	4 066
Conjoint d'étudiant	1 130	0,3%	264	834	1 098	32		32
Sexe								
Hommes	185 848	52,5%	78 007	35 573	113 580	68 938	3 330	72 268
Femmes	168 112	47,5%	48 569	54 704	103 273	60 966	3 873	64 839
Age								
Moins de 20 ans	6 957	2,0%	3 286	1 352	4 638	2 309	10	2 319
De 20 à 24 ans	24 672	7,0%	11 417	6 433	17 850	6 719	103	6 822
De 25 à 29 ans	28 889	8,2%	13 987	7 837	21 824	6 869	196	7 065
De 30 à 34 ans	33 807	9,6%	16 898	8 464	25 362	8 158	287	8 445
De 35 à 39 ans	33 934	9,6%	17 817	6 931	24 748	8 773	413	9 186
De 40 à 44 ans	35 137	9,9%	19 167	5 007	24 174	10 348	615	10 963
De 45 à 49 ans	43 196	12,2%	21 711	4 019	25 730	16 478	988	17 466
De 50 à 54 ans	50 078	14,1%	21 917	3 656	25 573	23 106	1 399	24 505
55 ans et plus	97 290	27,5%	376	46 578	46 954	47 144	3 192	50 336
Niveau de scolarité atteint²								
Primaire	27 318	7,7%	6 941	7 591	14 532	11 869	917	12 786
Secondaire I à IV	126 993	35,9%	54 545	31 367	85 912	38 059	3 022	41 081
Secondaire V	67 746	19,1%	26 505	19 461	45 966	20 499	1 281	21 780
Collégiale	20 604	5,8%	8 116	5 423	13 539	6 809	256	7 065
Universitaire	19 336	5,5%	8 447	5 997	14 444	4 691	201	4 892
Inconnue	91 963	26,0%	22 022	20 438	42 460	47 977	1 526	49 503
Diplôme maximum obtenu								
Aucun diplôme	173 365	49,0%	68 732	44 701	113 433	55 613	4 319	59 932
Secondaire - DES	41 086	11,6%	16 161	11 660	27 821	12 607	658	13 265
Secondaire - DEP	12 971	3,7%	5 207	3 388	8 595	4 089	287	4 376
Secondaire - ASP	1 390	0,4%	518	368	886	473	31	504
Collégial - AEC	3 167	0,9%	1 310	905	2 215	915	37	952
Collégial - DEC général	7 520	2,1%	2 796	2 006	4 802	2 640	78	2 718
Collégial - DEC professionnel	1 755	0,5%	664	551	1 215	522	18	540
Universitaire - Certificat	7 475	2,1%	3 338	2 343	5 681	1 724	70	1 794
Universitaire - Baccalauréat	1 824	0,5%	984	553	1 537	275	12	287
Universitaire - Maîtrise ou Doctorat	26	0,0%	4	13	17	9		9
Inconnu	103 381	29,2%	26 862	23 789	50 651	51 037	1 693	52 730
Durée cumulative								
Premier mois	1 985	0,6%	1 268	556	1 824	149	12	161
De 2 à 5 mois	9 483	2,7%	6 027	2 720	8 747	688	48	736
De 6 à 11 mois	12 814	3,6%	7 511	3 963	11 474	1 265	75	1 340
De 12 à 23 mois	21 052	5,9%	11 394	6 809	18 203	2 666	183	2 849
De 24 à 47 mois	35 477	10,0%	17 735	11 492	29 227	5 891	359	6 250
De 48 à 119 mois	75 937	21,5%	33 211	22 078	55 289	19 412	1 236	20 648
120 mois et plus	197 212	55,7%	49 430	42 659	92 089	99 833	5 290	105 123
Types de contraintes à l'emploi								
Sans contraintes	126 576	35,8%	126 576		126 576			
Contraintes temporaires	90 277	25,5%		90 277	90 277			
Contraintes sévères	129 904	36,7%				129 904		129 904
Conjoints sans contraintes sévères	7 203	2,0%					7 203	7 203
Région								
01 - Bas-Saint-Laurent	9 098	2,6%	2 144	2 067	4 211	4 491	396	4 887
02 - Saguenay - Lac-St-Jean	12 014	3,4%	3 878	2 790	6 668	5 008	338	5 346
03 - Capitale-Nationale	23 449	6,6%	7 258	5 522	12 780	10 234	435	10 669
04 - Mauricie	16 646	4,7%	5 918	4 319	10 237	6 037	372	6 409
05 - Estrie	15 590	4,4%	4 946	3 937	8 883	6 335	372	6 707
06 - Île-de-Montréal	115 911	32,7%	49 832	32 813	82 645	31 617	1 649	33 266
07 - Outaouais	15 705	4,4%	5 902	3 861	9 763	5 555	387	5 942
08 - Abitibi-Témiscamingue	5 488	1,6%	1 604	1 265	2 869	2 440	179	2 619
09 - Côte-Nord	2 878	0,8%	872	693	1 565	1 252	61	1 313
10 - Nord-du-Québec	999	0,3%	423	293	716	273	10	283
11 - Gaspésie - Îles-de-la-Madeleine	5 673	1,6%	1 600	1 306	2 906	2 490	277	2 767
12 - Chaudières-Appalaches	11 389	3,2%	2 797	2 620	5 417	5 647	325	5 972
13 - Laval	11 588	3,3%	4 261	3 108	7 369	3 993	226	4 219
14 - Lanaudière	17 726	5,0%	6 608	4 859	11 467	5 911	348	6 259
15 - Laurentides	20 526	5,8%	7 370	5 539	12 909	7 152	465	7 617
16 - Montérégie	49 421	14,0%	17 372	12 359	29 731	18 639	1 051	19 690
17 - Centre-du-Québec	11 163	3,2%	3 779	2 914	6 693	4 187	283	4 470
99 - Central ³	8 696	2,5%	12	12	24	8 643	29	8 672

TABLEAU 3 (SUITE)
Statistiques sur les adultes prestataires¹ des programmes d'aide financière de dernier recours, 2013-2014
Ensemble du Québec

	Demandeurs d'asile	NHC - moins de 5 ans	NHC - 5 ans et plus	Total Nés hors du Canada	Femmes	Hommes	Moins de 25 ans	Durée consécutive de moins de 2 ans	Âge moyen (années)	Durée cumulative moyenne (mois)
Evolution										
avril 2013	4 966	15 596	49 207	69 769	168 112	185 848	31 629	106 612	44,4	167,7
mai 2013										
juin 2013										
juillet 2013										
août 2013										
septembre 2013										
octobre 2013										
novembre 2013										
décembre 2013										
janvier 2014										
février 2014										
mars 2014										
Total des adultes en avril 2013										
Nombre d'adultes	4 966	15 596	49 207	69 769	168 112	185 848	31 629	106 612	44,4	167,7
Proportion du total des adultes prestataires	1,4%	4,4%	13,9%	19,7%	47,5%	52,5%	8,9%	30,1%		

Caractéristiques des adultes en avril 2013

	Demandeurs d'asile	NHC - moins de 5 ans	NHC - 5 ans et plus	Total Nés hors du Canada	Femmes	Hommes	Moins de 25 ans	Durée consécutive de moins de 2 ans	Âge moyen (années)	Durée cumulative moyenne (mois)
Situation familiale										
Personnes seules	2 834	4 038	25 016	31 888	101 089	150 225	23 808	70 651	45,5	181,7
Couples sans enfants	553	1 512	4 355	6 420	12 879	12 891	677	6 166	52,3	204,6
Familles monoparentales	509	1 558	8 032	10 099	35 361	4 383	4 615	14 880	37,2	119,1
Couples avec enfants	1 066	7 742	11 586	20 394	18 022	17 980	2 472	14 219	39,1	101,1
Conjoint d'étudiant	4	746	218	968	761	369	57	696	35,8	37,7
Sexe										
Hommes	2 630	6 664	23 504	32 798		185 848	16 056	59 108	44,4	162,1
Femmes	2 336	8 932	25 703	36 971	168 112		15 573	47 504	44,4	173,8
Âge										
Moins de 20 ans	110	270	302	682	3 426	3 531	6 957	6 785	18,5	10,0
De 20 à 24 ans	577	993	1 498	3 068	12 147	12 525	24 672	13 030	22,1	32,6
De 25 à 29 ans	786	1 751	2 827	5 364	13 962	14 927		13 187	27,1	60,9
De 30 à 34 ans	838	3 291	4 031	8 160	16 325	17 482		13 914	32,0	89,0
De 35 à 39 ans	679	3 622	4 980	9 281	16 312	17 622		12 666	37,0	119,1
De 40 à 44 ans	573	2 617	6 371	9 561	16 120	19 017		11 256	42,1	154,1
De 45 à 49 ans	392	1 253	6 793	8 438	19 452	23 744		10 943	47,1	199,0
De 50 à 54 ans	254	599	7 083	7 936	23 065	27 013		10 129	52,0	230,2
55 ans et plus	757	1 200	15 322	17 279	47 303	49 987		14 702	59,6	248,1
Niveau de scolarité atteint²										
Primaire	28	1 128	4 746	5 902	13 235	14 083	1 959	5 585	48,6	226,0
Secondaire I à IV	42	1 201	10 138	11 381	56 977	70 016	13 502	37 995	42,8	181,9
Secondaire V	69	1 505	9 684	11 258	32 899	34 847	2 834	22 872	46,1	161,7
Collégiale	18	1 117	3 666	4 801	9 797	10 807	380	7 186	46,2	145,3
Universitaire	38	4 076	5 871	9 985	8 536	10 800	77	8 228	47,1	116,0
Inconnue	4 771	6 569	15 102	26 442	46 668	45 295	12 877	24 746	43,1	151,0
Diplôme maximum obtenu										
Aucun diplôme	120	3 204	20 383	23 707	79 695	93 670	16 371	49 502	44,2	186,3
Secondaire - DES	19	646	4 074	4 739	20 068	21 018	1 809	14 465	45,0	155,4
Secondaire - DEP		122	850	972	5 953	7 018	271	4 372	47,3	181,6
Secondaire - ASP	1	2	123	126	538	852	29	405	48,1	182,7
Collégial - AEC		69	451	520	1 500	1 667	22	1 244	47,3	138,3
Collégial - DEC général	4	451	1 034	1 489	3 586	3 934	73	2 654	47,1	143,1
Collégial - DEC professionnel	1	161	429	591	843	912	5	720	48,4	132,4
Universitaire - Certificat	7	1 785	1 989	3 781	3 429	4 046	19	3 379	46,7	106,2
Universitaire - Baccalauréat	2	603	648	1 253	730	1 094	1	999	46,3	74,1
Universitaire - Maîtrise ou Doctorat			11	11	7	19		2	56,3	187,3
Inconnu	4 812	8 553	19 215	32 580	51 763	51 618	13 029	28 870	43,6	148,8
Durée cumulative										
Premier mois	104	425	194	723	957	1 028	832	1 985	31,1	1,0
De 2 à 5 mois	649	2 115	950	3 714	4 369	5 114	3 743	9 483	30,7	3,5
De 6 à 11 mois	1 197	2 695	1 351	5 243	6 048	6 766	4 657	12 814	31,7	8,4
De 12 à 23 mois	1 278	4 017	2 568	7 863	9 844	11 208	7 030	21 052	33,3	17,4
De 24 à 47 mois	1 047	5 217	5 404	11 668	16 598	18 879	9 256	15 200	35,6	35,2
De 48 à 119 mois	619	1 127	16 716	18 462	34 402	41 535	6 110	23 167	40,3	81,5
120 mois et plus	72		22 024	22 096	95 894	101 318	1	22 911	50,4	260,7
Types de contraintes à l'emploi										
Sans contraintes	3 499	9 557	21 218	34 274	48 569	78 007	14 703	58 310	38,6	112,6
Contraintes temporaires	1 313	5 576	17 390	24 279	54 704	35 573	7 785	32 688	47,4	143,1
Contraintes sévères	130	298	9 513	9 941	60 966	68 938	9 028	14 437	47,6	235,7
Conjoints sans contraintes sévères	24	165	1 086	1 275	3 873	3 330	113	1 177	51,1	216,6
Région										
01 - Bas-Saint-Laurent		14	60	74	4 215	4 883	662	2 177	46,9	210,4
02 - Saguenay - Lac-St-Jean		21	72	93	5 773	6 241	1 077	3 202	45,1	203,7
03 - Capitale-Nationale	1	1 180	1 152	2 333	10 642	12 807	1 799	6 622	45,8	189,5
04 - Mauricie		172	265	437	7 874	8 772	1 592	4 445	44,6	192,3
05 - Estrie	1	641	909	1 551	7 139	8 451	1 586	4 485	44,0	170,1
06 - Île-de-Montréal	4 932	10 128	37 165	52 225	55 438	60 473	8 442	37 620	44,4	143,7
07 - Outaouais	2	563	1 092	1 657	7 637	8 068	1 701	5 204	43,1	158,1
08 - Abitibi-Témiscamingue		3	41	44	2 584	2 904	493	1 546	45,2	192,5
09 - Côte-Nord			11	11	1 378	1 500	267	845	45,2	206,3
10 - Nord-du-Québec			3	3	497	502	170	482	38,5	132,0
11 - Gaspésie - Îles-de-la-Madeleine			19	19	2 685	2 988	456	1 454	46,4	214,2
12 - Chaudières-Appalaches		26	129	155	5 419	5 970	952	2 901	45,8	191,3
13 - Laval	5	816	3 195	4 016	5 835	5 753	1 083	3 682	44,1	139,7
14 - Lanaudière	1	313	533	847	8 516	9 210	2 142	5 537	43,1	162,2
15 - Laurentides	1	222	627	850	9 646	10 880	2 314	6 663	43,3	160,3
16 - Montérégie	11	1 320	3 294	4 625	23 900	25 521	5 332	15 051	43,3	162,9
17 - Centre-du-Québec		165	249	414	5 309	5 854	1 129	3 215	44,0	173,2
99 - Central ³	12	12	391	415	3 625	5 071	432	1 481	48,9	301,0

TABLEAU 4 - Statistiques sur les adultes prestataires¹ du Programme d'aide sociale, 2013-2014
Ensemble du Québec

	Nombre d'adultes ¹	Variation annuelle	Sans contraintes	Contraintes temporaires					TOTAL contraintes temporaires
				État de santé	Grossesse ou enfant à charge	Enfant handicapé ³	55 ans et plus	Autres	
Évolution									
avril 2013	216 853	-2,7%	126 576	14 176	26 254	1 923	46 486	1 438	90 277
mai 2013									
juin 2013									
juillet 2013									
août 2013									
septembre 2013									
octobre 2013									
novembre 2013									
décembre 2013									
janvier 2014									
février 2014									
mars 2014									
Total des adultes en avril 2013									
Nombre d'adultes	216 853	-2,7%	126 576	14 176	26 254	1 923	46 486	1 438	90 277
Proportion du total des adultes prestataires	100,0%		58,4%	6,5%	12,1%	0,9%	21,4%	0,7%	41,6%

Caractéristiques des adultes en avril 2013

	Nombre d'adultes ¹	Proportion	Sans contraintes	Contraintes temporaires					TOTAL contraintes temporaires
				État de santé	Grossesse ou enfant à charge	Enfant handicapé ³	55 ans et plus	Autres	
Situation familiale									
Personnes seules	135 148	62,3%	85 009	11 481	522		37 035	1 101	50 139
Couples sans enfants	12 896	5,9%	6 334	364	96		6 019	83	6 562
Familles monoparentales	35 775	16,5%	15 861	1 767	15 147	1 345	1 472	183	19 914
Couples avec enfants	31 936	14,7%	19 108	550	9 700	564	1 945	69	12 828
Conjoint d'étudiant	1 098	0,5%	264	14	789	14	15	2	834
Sexe									
Hommes	113 580	52,4%	78 007	7 310	2 069	288	25 350	556	35 573
Femmes	103 273	47,6%	48 569	6 866	24 185	1 635	21 136	882	54 704
Age									
Moins de 20 ans	4 638	2,1%	3 286	266	1 082			4	1 352
De 20 à 24 ans	17 850	8,2%	11 417	1 080	5 304	17		32	6 433
De 25 à 29 ans	21 824	10,1%	13 987	1 365	6 303	116		53	7 837
De 30 à 34 ans	25 362	11,7%	16 898	1 803	6 217	351		93	8 464
De 35 à 39 ans	24 748	11,4%	17 817	1 884	4 475	444		128	6 931
De 40 à 44 ans	24 174	11,1%	19 167	2 138	2 204	467		198	5 007
De 45 à 49 ans	25 730	11,9%	21 711	2 750	553	331		385	4 019
De 50 à 54 ans	25 573	11,8%	21 917	2 827	113	195		521	3 656
55 ans et plus	46 954	21,7%	376	63	3	2	46 486	24	46 578
Niveau de scolarité atteint²									
Primaire	14 532	6,7%	6 941	532	1 118	73	5 791	77	7 591
Secondaire I à IV	85 912	39,6%	54 545	6 055	9 531	806	14 362	613	31 367
Secondaire V	45 966	21,2%	26 505	3 708	4 179	460	10 749	365	19 461
Collégiale	13 539	6,2%	8 116	1 056	1 161	132	2 974	100	5 423
Universitaire	14 444	6,7%	8 447	650	1 614	106	3 568	59	5 997
Inconnue	42 460	19,6%	22 022	2 175	8 651	346	9 042	224	20 438
Diplôme maximum obtenu									
Aucun diplôme	113 433	52,3%	68 732	7 308	11 902	1 001	23 730	760	44 701
Secondaire - DES	27 821	12,8%	16 161	2 485	2 659	303	5 967	246	11 660
Secondaire - DEP	8 595	4,0%	5 207	822	590	76	1 819	81	3 388
Secondaire - ASP	886	0,4%	518	69	45	12	239	3	368
Collégial - AEC	2 215	1,0%	1 310	197	144	19	521	24	905
Collégial - DEC général	4 802	2,2%	2 796	397	349	47	1 181	32	2 006
Collégial - DEC professionnel	1 215	0,6%	664	92	111	8	334	6	551
Universitaire - Certificat	5 681	2,6%	3 338	259	682	44	1 333	25	2 343
Universitaire - Baccalauréat	1 537	0,7%	984	42	173	7	330	1	553
Universitaire - Maîtrise ou Doctorat	17	0,0%	4				13		13
Inconnu	50 651	23,4%	26 862	2 505	9 599	406	11 019	260	23 789
Durée cumulative									
Premier mois	1 824	0,8%	1 268	148	267	5	125	11	556
De 2 à 5 mois	8 747	4,0%	6 027	724	1 495	17	453	31	2 720
De 6 à 11 mois	11 474	5,3%	7 511	877	2 317	28	724	17	3 963
De 12 à 23 mois	18 203	8,4%	11 394	1 299	3 878	67	1 524	41	6 809
De 24 à 47 mois	29 227	13,5%	17 735	1 987	6 137	170	3 103	95	11 492
De 48 à 119 mois	55 289	25,5%	33 211	3 889	8 309	584	8 998	298	22 078
120 mois et plus	92 089	42,5%	49 430	5 252	3 851	1 052	31 559	945	42 659
Types de contraintes à l'emploi									
Sans contraintes	126 576	58,4%	126 576						
État de santé	14 176	6,5%		14 176					14 176
Grossesse ou enfant à charge	26 254	12,1%			26 254				26 254
Enfant handicapé ³	1 923	0,9%				1 923			1 923
55 ans et plus	46 486	21,4%					46 486		46 486
Autres	1 438	0,7%						1 438	1 438
Région									
01 - Bas-Saint-Laurent	4 211	1,9%	2 144	419	400	34	1 149	65	2 067
02 - Saguenay - Lac-St-Jean	6 668	3,1%	3 878	386	561	57	1 729	57	2 790
03 - Capitale-Nationale	12 780	5,9%	7 258	1 045	1 079	122	3 169	107	5 522
04 - Mauricie	10 237	4,7%	5 918	707	1 049	82	2 392	89	4 319
05 - Estrie	8 883	4,1%	4 946	1 007	991	93	1 794	52	3 937
06 - Île-de-Montréal	82 645	38,1%	49 832	3 301	11 053	675	17 416	368	32 813
07 - Outaouais	9 763	4,5%	5 902	684	1 362	79	1 666	70	3 861
08 - Abitibi-Témiscamingue	2 869	1,3%	1 604	202	324	9	691	39	1 265
09 - Côte-Nord	1 565	0,7%	872	93	173	17	397	13	693
10 - Nord-du-Québec	716	0,3%	423	24	169	10	88	2	293
11 - Gaspésie - Îles-de-la-Madeleine	2 906	1,3%	1 600	179	275	26	752	74	1 306
12 - Chaudières-Appalaches	5 417	2,5%	2 797	564	498	54	1 470	34	2 620
13 - Laval	7 369	3,4%	4 261	384	924	58	1 699	43	3 108
14 - Lanaudière	11 467	5,3%	6 608	1 067	1 339	115	2 253	85	4 859
15 - Laurentides	12 909	6,0%	7 370	1 255	1 448	120	2 634	82	5 539
16 - Montérégie	29 731	13,7%	17 372	2 259	3 825	322	5 749	204	12 359
17 - Centre-du-Québec	6 693	3,1%	3 779	595	778	50	1 437	54	2 914
99 - Central ⁴	24	0,0%	12	5	6		1		12

TABLEAU 4 (SUITE) - Statistiques sur les adultes prestataires¹ du Programme d'aide sociale, 2013-2014
Ensemble du Québec

	Demandeurs d'asile	NHC - moins de 5 ans	NHC - 5 ans et plus	Total Nés hors du Canada	Femmes	Hommes	Moins de 25 ans	Durée consécutive de moins de 2 ans	Âge moyen (années)	Durée cumulative moyenne (mois)
Évolution										
avril 2013	4 812	15 133	38 608	58 553	103 273	113 580	22 488	90 998	42,2	125,3
mai 2013										
juin 2013										
juillet 2013										
août 2013										
septembre 2013										
octobre 2013										
novembre 2013										
décembre 2013										
janvier 2014										
février 2014										
mars 2014										
Total des adultes en avril 2013										
Nombre d'adultes	4 812	15 133	38 608	58 553	103 273	113 580	22 488	90 998	42,2	125,3
Proportion du total des adultes prestataires	2,2%	7,0%	17,8%	27,0%	47,6%	52,4%	10,4%	42,0%		

Caractéristiques des adultes en avril 2013

	Demandeurs d'asile	NHC - moins de 5 ans	NHC - 5 ans et plus	Total Nés hors du Canada	Femmes	Hommes	Moins de 25 ans	Durée consécutive de moins de 2 ans	Âge moyen (années)	Durée cumulative moyenne (mois)
Situation familiale										
Personnes seules	2 730	3 846	17 447	24 023	48 139	87 009	14 956	57 923	43,9	134,9
Couples sans enfants	521	1 395	3 064	4 980	6 448	6 448	579	4 461	50,6	158,1
Familles monoparentales	504	1 536	7 398	9 438	31 946	3 829	4 533	14 420	36,4	110,4
Couples avec enfants	1 053	7 611	10 497	19 161	15 987	15 949	2 364	13 507	38,5	91,1
Conjoint d'étudiant	4	745	202	951	753	345	56	687	35,7	35,4
Sexe										
Hommes	2 551	6 472	18 071	27 094		113 580	10 402	49 895	43,0	122,6
Femmes	2 261	8 661	20 537	31 459	103 273		12 086	41 103	41,4	128,3
Âge										
Moins de 20 ans	110	251	200	561	2 546	2 092	4 638	4 507	18,5	9,3
De 20 à 24 ans	573	942	1 143	2 658	9 540	8 310	17 850	11 789	22,1	27,6
De 25 à 29 ans	776	1 718	2 347	4 841	11 268	10 556		12 209	27,1	50,9
De 30 à 34 ans	823	3 247	3 444	7 514	12 976	12 386		12 856	32,0	74,1
De 35 à 39 ans	667	3 549	4 261	8 477	12 443	12 305		11 656	37,0	98,3
De 40 à 44 ans	553	2 557	5 408	8 518	11 120	13 054		10 183	42,0	126,0
De 45 à 49 ans	380	1 204	5 506	7 090	11 149	14 581		9 284	47,0	161,2
De 50 à 54 ans	239	570	5 357	6 166	10 894	14 679		8 073	52,0	182,8
55 ans et plus	691	1 095	10 942	12 728	21 337	25 617		10 441	59,7	199,1
Niveau de scolarité atteint²										
Primaire	26	1 096	3 855	4 977	7 157	7 375	1 226	4 380	47,3	179,3
Secondaire I à IV	37	1 180	8 160	9 377	37 917	47 995	11 825	33 678	40,2	149,1
Secondaire V	62	1 479	7 807	9 348	21 914	24 052	2 381	20 139	44,3	133,2
Collégiale	15	1 107	2 924	4 046	6 334	7 205	313	6 273	44,7	115,0
Universitaire	36	4 023	4 920	8 979	6 228	8 216	74	7 554	45,5	89,0
Inconnue	4 636	6 248	10 942	21 826	23 723	18 737	6 669	18 974	40,4	65,8
Diplôme maximum obtenu										
Aucun diplôme	107	3 130	16 421	19 658	51 450	61 983	13 750	43 230	41,7	150,5
Secondaire - DES	18	640	3 265	3 923	13 486	14 335	1 559	12 680	43,3	128,4
Secondaire - DEP		122	699	821	3 731	4 864	246	3 912	45,2	150,5
Secondaire - ASP	1	2	102	105	330	556	27	357	46,1	160,4
Collégial - AEC		69	377	446	1 008	1 207	21	1 112	45,8	118,0
Collégial - DEC général	3	448	831	1 282	2 241	2 561	61	2 278	45,7	110,3
Collégial - DEC professionnel	1	158	375	534	574	641	5	645	46,9	101,2
Universitaire - Certificat	5	1 762	1 703	3 470	2 549	3 132	18	3 131	45,0	81,4
Universitaire - Baccalauréat	2	596	581	1 179	598	939	1	942	45,0	58,3
Universitaire - Maîtrise ou Doctorat			9	9	3	14		2	57,5	186,1
Inconnu	4 675	8 206	14 245	27 126	27 303	23 348	6 800	22 709	41,2	71,5
Durée cumulative										
Premier mois	104	419	186	709	891	933	713	1 824	31,5	1,0
De 2 à 5 mois	643	2 086	888	3 617	4 083	4 664	3 254	8 747	30,9	3,5
De 6 à 11 mois	1 183	2 653	1 224	5 060	5 504	5 970	3 776	11 474	32,2	8,3
De 12 à 23 mois	1 258	3 910	2 288	7 456	8 714	9 489	5 390	18 203	33,7	17,3
De 24 à 47 mois	1 012	5 022	4 740	10 774	14 060	15 167	6 317	13 795	36,0	35,1
De 48 à 119 mois	561	1 043	13 972	15 576	25 651	29 638	3 037	20 088	40,5	80,4
120 mois et plus	51		15 310	15 361	44 370	47 719	1	16 867	49,5	230,8
Types de contraintes à l'emploi										
Sans contraintes	3 499	9 557	21 218	34 274	48 569	78 007	14 703	58 310	38,6	112,6
État de santé	13	161	1 062	1 236	6 866	7 310	1 346	8 329	39,7	107,3
Grossesse ou enfant à charge	613	4 245	4 912	9 770	24 185	2 069	6 386	13 220	30,3	61,2
Enfant handicapé ³	2	60	452	514	1 635	288	17	532	39,8	141,6
55 ans et plus	682	1 087	10 844	12 613	21 136	25 350		10 287	59,8	199,2
Autres	3	23	120	146	882	556	36	320	45,1	182,6
Région										
01 - Bas-Saint-Laurent		13	37	50	1 867	2 344	450	1 705	43,6	157,2
02 - Saguenay - Lac-St-Jean		19	49	68	3 152	3 516	745	2 743	42,9	161,7
03 - Capitale-Nationale	1	1 135	905	2 041	5 644	7 136	1 251	5 547	43,4	143,1
04 - Mauricie		164	201	365	4 771	5 466	1 260	3 836	42,0	154,9
05 - Estrie	1	622	665	1 288	4 042	4 841	1 174	3 810	41,0	122,5
06 - Île-de-Montréal	4 792	9 853	29 827	44 472	40 033	42 612	6 578	33 773	42,8	112,6
07 - Outaouais	2	549	864	1 415	4 782	4 981	1 287	4 560	40,6	117,3
08 - Abitibi-Témiscamingue		2	30	32	1 328	1 541	321	1 274	42,6	148,3
09 - Côte-Nord			2	2	736	829	161	704	43,4	167,1
10 - Nord-du-Québec			3	3	371	345	133	422	37,5	113,2
11 - Gaspésie - Îles-de-la-Madeleine			11	11	1 342	1 564	331	1 170	43,2	170,1
12 - Chaudières-Appalaches		23	83	106	2 494	2 923	519	2 261	43,7	145,4
13 - Laval	5	787	2 431	3 223	3 822	3 547	659	3 170	43,1	104,6
14 - Lanaudière	1	306	397	704	5 481	5 986	1 479	4 788	41,3	129,6
15 - Laurentides	1	218	483	702	5 959	6 950	1 693	5 790	41,3	123,4
16 - Montérégie	9	1 284	2 431	3 724	14 307	15 424	3 614	12 668	41,1	124,4
17 - Centre-du-Québec		158	185	343	3 133	3 560	830	2 768	41,3	131,6
99 - Central ⁴			4	4	9	15	3	9	35,0	95,5

TABLEAU 5 - Statistiques sur les adultes prestataires¹ du Programme de solidarité sociale, 2013-2014
Ensemble du Québec

	Nombre d'adultes ¹	Variation annuelle	Contraintes sévères						TOTAL contraintes sévères	Conjoints sans contraintes sévères
			Visuel	Auditif et de la parole	Intellectuel et d'apprentissage	Santé mentale	Physique	Autres		
Évolution										
avril 2013	137 107	-0,7%	1 490	835	25 326	55 191	42 628	4 434	129 904	7 203
mai 2013										
juin 2013										
juillet 2013										
août 2013										
septembre 2013										
octobre 2013										
novembre 2013										
décembre 2013										
janvier 2014										
février 2014										
mars 2014										
Total des adultes en avril 2013										
Nombre d'adultes	137 107	-0,7%	1 490	835	25 326	55 191	42 628	4 434	129 904	7 203
Proportion du total des adultes prestataires	100,0%		1,1%	0,6%	18,5%	40,3%	31,1%	3,2%	94,7%	5,3%

Caractéristiques des adultes en avril 2013

	Nombre d'adultes ¹	Proportion	Contraintes sévères						TOTAL contraintes sévères	Conjoints sans contraintes sévères
			Visuel	Auditif et de la parole	Intellectuel et d'apprentissage	Santé mentale	Physique	Autres		
Situation familiale										
Personnes seules	116 166	84,7%	1 226	675	23 937	50 844	35 559	3 925	116 166	
Couples sans enfants	12 874	9,4%	120	61	925	2 080	3 998	396	7 580	5 294
Familles monoparentales	3 969	2,9%	71	54	239	1 646	1 905	54	3 969	
Couples avec enfants	4 066	3,0%	72	44	225	607	1 150	59	2 157	1 909
Conjoint d'étudiant	32	0,0%	1	1		14	16			32
Sexe										
Hommes	72 268	52,7%	873	411	13 547	29 724	21 857	2 526	68 938	3 330
Femmes	64 839	47,3%	617	424	11 779	25 467	20 771	1 908	60 966	3 873
Age										
Moins de 20 ans	2 319	1,7%	26	23	933	769	530	28	2 309	10
De 20 à 24 ans	6 822	5,0%	58	61	2 754	2 335	1 422	89	6 719	103
De 25 à 29 ans	7 065	5,2%	83	61	2 347	2 928	1 359	91	6 869	196
De 30 à 34 ans	8 445	6,2%	83	63	2 392	3 788	1 738	94	8 158	287
De 35 à 39 ans	9 186	6,7%	108	49	2 434	3 957	2 049	176	8 773	413
De 40 à 44 ans	10 963	8,0%	128	56	2 393	4 659	2 853	259	10 348	615
De 45 à 49 ans	17 466	12,7%	213	104	3 071	7 306	5 261	523	16 478	988
De 50 à 54 ans	24 505	17,9%	229	118	3 626	10 433	7 862	838	23 106	1 399
55 ans et plus	50 336	36,7%	562	300	5 376	19 016	19 554	2 336	47 144	3 192
Niveau de scolarité atteint²										
Primaire	12 786	9,3%	130	108	3 847	3 461	4 075	248	11 869	917
Secondaire I à IV	41 081	30,0%	405	284	4 156	18 115	14 334	765	38 059	3 022
Secondaire V	21 780	15,9%	258	133	776	11 135	7 643	554	20 499	1 281
Collégiale	7 065	5,2%	74	28	40	4 409	2 094	164	6 809	256
Universitaire	4 892	3,6%	63	17	9	3 207	1 267	128	4 691	201
Inconnue	49 503	36,1%	560	265	16 498	14 864	13 215	2 575	47 977	1 526
Diplôme maximum obtenu										
Aucun diplôme	59 932	43,7%	636	439	8 375	24 454	20 557	1 152	55 613	4 319
Secondaire - DES	13 265	9,7%	137	65	292	7 411	4 372	330	12 607	658
Secondaire - DEP	4 376	3,2%	38	20	113	2 204	1 595	119	4 089	287
Secondaire - ASP	504	0,4%	5	5	12	243	194	14	473	31
Collégial - AEC	952	0,7%	12	4	1	509	355	34	915	37
Collégial - DEC général	2 718	2,0%	22	12	7	1 852	690	57	2 640	78
Collégial - DEC professionnel	540	0,4%	7	3	2	354	141	15	522	18
Universitaire - Certificat	1 794	1,3%	23	7	3	1 212	433	46	1 724	70
Universitaire - Baccalauréat	287	0,2%	6	2		180	77	10	275	12
Universitaire - Maîtrise ou Doctorat	9	0,0%				6	3		9	
Inconnu	52 730	38,5%	604	278	16 521	16 766	14 211	2 657	51 037	1 693
Durée cumulative										
Premier mois	161	0,1%	2	1	37	56	47	6	149	12
De 2 à 5 mois	736	0,5%	9	4	163	258	192	62	688	48
De 6 à 11 mois	1 340	1,0%	15	18	304	430	423	75	1 265	75
De 12 à 23 mois	2 849	2,1%	27	36	646	995	826	136	2 666	183
De 24 à 47 mois	6 250	4,6%	72	56	1 268	2 374	1 816	305	5 891	359
De 48 à 119 mois	20 648	15,1%	230	153	3 336	8 203	6 547	943	19 412	1 236
120 mois et plus	105 123	76,7%	1 135	567	19 572	42 875	32 777	2 907	99 833	5 290
Types de diagnostics										
Visuel	1 490	1,1%	1 490						1 490	
Auditif et de la parole	835	0,6%		835						835
Intellectuel et d'apprentissage	25 326	18,5%			25 326				25 326	
Santé mentale	55 191	40,3%				55 191			55 191	
Physique	42 628	31,1%					42 628		42 628	
Autres	4 434	3,2%						4 434	4 434	
Conjoints sans contraintes sévères	7 203	5,3%								7 203
Région										
01 - Bas-Saint-Laurent	4 887	3,6%	43	21	980	1 860	1 491	96	4 491	396
02 - Saguenay - Lac-St-Jean	5 346	3,9%	48	28	1 110	1 919	1 812	91	5 008	338
03 - Capitale-Nationale	10 669	7,8%	133	64	1 687	5 101	3 019	230	10 234	435
04 - Mauricie	6 409	4,7%	54	31	1 081	2 685	2 058	128	6 037	372
05 - Estrie	6 707	4,9%	62	36	1 245	2 732	2 087	173	6 335	372
06 - Île-de-Montréal	33 266	24,3%	438	244	4 017	15 260	10 957	701	31 617	1 649
07 - Outaouais	5 942	4,3%	50	42	1 117	2 192	1 972	182	5 555	387
08 - Abitibi-Témiscamingue	2 619	1,9%	34	20	549	875	885	77	2 440	179
09 - Côte-Nord	1 313	1,0%	10	12	282	469	457	22	1 252	61
10 - Nord-du-Québec	283	0,2%	5		49	115	96	8	273	10
11 - Gaspésie - Îles-de-la-Madeleine	2 767	2,0%	45	13	549	803	989	91	2 490	277
12 - Chaudières-Appalaches	5 972	4,4%	56	35	1 335	2 237	1 806	178	5 647	325
13 - Laval	4 219	3,1%	50	32	820	1 720	1 286	85	3 993	226
14 - Lanaudière	6 259	4,6%	68	45	1 244	2 252	2 148	154	5 911	348
15 - Laurentides	7 617	5,6%	67	53	1 431	2 941	2 438	222	7 152	465
16 - Montérégie	19 690	14,4%	233	122	3 826	7 546	6 535	377	18 639	1 051
17 - Centre-du-Québec	4 470	3,3%	61	29	843	1 634	1 480	140	4 187	283
99 - Central ³	8 672	6,3%	33	8	3 161	2 850	1 112	1 479	8 643	29

TABLEAU 5 (SUITE) - Statistiques sur les adultes prestataires¹ du Programme de solidarité sociale, 2013-2014

Ensemble du Québec

	Demandeurs d'asile	NHC - moins de 5 ans	NHC - 5 ans et plus	Total Nés hors du Canada	Femmes	Hommes	Moins de 25 ans	Durée consécutive de moins de 2 ans	Âge moyen (années)	Durée cumulative moyenne (mois)
Évolution										
avril 2013	154	463	10 599	11 216	64 839	72 268	9 141	15 614	47,8	234,7
mai 2013										
juin 2013										
juillet 2013										
août 2013										
septembre 2013										
octobre 2013										
novembre 2013										
décembre 2013										
janvier 2014										
février 2014										
mars 2014										
Total des adultes en avril 2013										
Nombre d'adultes	154	463	10 599	11 216	64 839	72 268	9 141	15 614	47,8	234,7
Proportion du total des adultes prestataires	0,1%	0,3%	7,7%	8,2%	47,3%	52,7%	6,7%	11,4%		

Caractéristiques des adultes en avril 2013

	Demandeurs d'asile	NHC - moins de 5 ans	NHC - 5 ans et plus	Total Nés hors du Canada	Femmes	Hommes	Moins de 25 ans	Durée consécutive de moins de 2 ans	Âge moyen (années)	Durée cumulative moyenne (mois)
Situation familiale										
Personnes seules	104	192	7 569	7 865	52 950	63 216	8 852	12 728	47,4	236,1
Couples sans enfants	32	117	1 291	1 440	6 431	6 443	98	1 705	54,0	251,2
Familles monoparentales	5	22	634	661	3 415	554	82	460	44,5	196,9
Couples avec enfants	13	131	1 089	1 233	2 035	2 031	108	712	44,4	179,7
Conjoint d'étudiant		1	16	17	8	24	1	9	40,5	115,6
Sexe										
Hommes	79	192	5 433	5 704		72 268	5 654	9 213	46,7	224,2
Femmes	75	271	5 166	5 512	64 839		3 487	6 401	49,1	246,4
Âge										
Moins de 20 ans		19	102	121	880	1 439	2 319	2 278	18,5	11,6
De 20 à 24 ans	4	51	355	410	2 607	4 215	6 822	1 241	22,0	45,5
De 25 à 29 ans	10	33	480	523	2 694	4 371		978	27,1	91,7
De 30 à 34 ans	15	44	587	646	3 349	5 096		1 058	32,1	133,9
De 35 à 39 ans	12	73	719	804	3 869	5 317		1 010	37,0	175,2
De 40 à 44 ans	20	60	963	1 043	5 000	5 963		1 073	42,2	215,8
De 45 à 49 ans	12	49	1 287	1 348	8 303	9 163		1 659	47,2	254,6
De 50 à 54 ans	15	29	1 726	1 770	12 171	12 334		2 056	52,1	279,6
55 ans et plus	66	105	4 380	4 551	25 966	24 370		4 261	59,6	293,8
Niveau de scolarité atteint²										
Primaire	2	32	891	925	6 078	6 708	733	1 205	50,0	279,1
Secondaire I à IV	5	21	1 978	2 004	19 060	22 021	1 677	4 317	48,2	250,5
Secondaire V	7	26	1 877	1 910	10 985	10 795	453	2 733	49,8	221,9
Collégiale	3	10	742	755	3 463	3 602	67	913	49,1	203,3
Universitaire	2	53	951	1 006	2 308	2 584	3	674	51,9	195,7
Inconnue	135	321	4 160	4 616	22 945	26 558	6 208	5 772	45,5	224,1
Diplôme maximum obtenu										
Aucun diplôme	13	74	3 962	4 049	28 245	31 687	2 621	6 272	48,8	253,9
Secondaire - DES	1	6	809	816	6 582	6 683	250	1 785	48,6	212,2
Secondaire - DEP			151	151	2 222	2 154	25	460	51,3	242,9
Secondaire - ASP			21	21	208	296	2	48	51,6	222,0
Collégial - AEC			74	74	492	460	1	132	50,8	185,6
Collégial - DEC général	1	3	203	207	1 345	1 373	12	376	49,6	201,0
Collégial - DEC professionnel		3	54	57	269	271		75	51,9	202,5
Universitaire - Certificat	2	23	286	311	880	914	1	248	52,0	184,8
Universitaire - Baccalauréat		7	67	74	132	155		57	53,2	159,0
Universitaire - Maîtrise ou Doctorat			2	2	4	5			54,1	189,4
Inconnu	137	347	4 970	5 454	24 460	28 270	6 229	6 161	45,8	223,1
Durée cumulative										
Premier mois		6	8	14	66	95	119	161	26,6	1,0
De 2 à 5 mois	6	29	62	97	286	450	489	736	28,4	3,5
De 6 à 11 mois	14	42	127	183	544	796	881	1 340	28,2	8,6
De 12 à 23 mois	20	107	280	407	1 130	1 719	1 640	2 849	30,7	17,6
De 24 à 47 mois	35	195	664	894	2 538	3 712	2 939	1 405	33,7	35,6
De 48 à 119 mois	58	84	2 744	2 886	8 751	11 897	3 073	3 079	39,6	84,3
120 mois et plus	21		6 714	6 735	51 524	53 599		6 044	51,2	286,8
Types de diagnostics										
Visuel	11	18	205	234	617	873	84	152	48,1	238,5
Auditif et de la parole	3	9	70	82	424	411	84	149	46,0	216,2
Intellectuel et d'apprentissage	7	46	783	836	11 779	13 547	3 687	2 203	41,8	258,7
Santé mentale	26	69	4 237	4 332	25 467	29 724	3 104	5 849	47,6	232,1
Physique	78	149	3 888	4 115	20 771	21 857	1 952	4 919	50,6	229,8
Autres	5	7	330	342	1 908	2 526	117	1 165	52,9	209,8
Conjoints sans contraintes sévères	24	165	1 086	1 275	3 873	3 330	113	1 177	51,1	216,6
Région										
01 - Bas-Saint-Laurent		1	23	24	2 348	2 539	212	472	49,8	256,2
02 - Saguenay - Lac-St-Jean		2	23	25	2 621	2 725	332	459	47,9	256,1
03 - Capitale-Nationale		45	247	292	4 998	5 671	548	1 075	48,6	245,0
04 - Mauricie		8	64	72	3 103	3 306	332	609	48,8	252,1
05 - Estrie		19	244	263	3 097	3 610	412	675	47,9	233,0
06 - Île-de-Montréal	140	275	7 338	7 753	15 405	17 861	1 864	3 847	48,3	220,9
07 - Outaouais		14	228	242	2 855	3 087	414	644	47,2	225,1
08 - Abitibi-Témiscamingue		1	11	12	1 256	1 363	172	272	47,9	240,8
09 - Côte-Nord			9	9	642	671	106	141	47,3	253,1
10 - Nord-du-Québec					126	157	37	60	40,9	179,6
11 - Gaspésie - Îles-de-la-Madeleine			8	8	1 343	1 424	125	284	49,7	260,5
12 - Chaudières-Appalaches		3	46	49	2 925	3 047	433	640	47,8	232,9
13 - Laval		29	764	793	2 013	2 206	424	512	45,7	201,2
14 - Lanaudière		7	136	143	3 035	3 224	663	749	46,3	221,9
15 - Laurentides		4	144	148	3 687	3 930	621	873	46,8	222,9
16 - Montérégie	2	36	863	901	9 593	10 097	1 718	2 383	46,5	221,1
17 - Centre-du-Québec		7	64	71	2 176	2 294	299	447	48,1	235,4
99 - Central ³	12	12	387	411	3 616	5 056	429	1 472	48,9	301,5

TABLEAU 6 - Statistiques sur les adultes participant au Programme alternative jeunesse, 2013-2014
Ensemble du Québec

	Nombre d'adultes avec ou sans allocation jeunesse ¹	Sans contraintes	Adultes avec allocation jeunesse ²					Contraintes sévères	Inconnue	Nombre d'adultes avec allocation jeunesse ²	Variation annuelle
			État de santé	Grossesse ou enfants à charge	Enfant handicapé	Autres	TOTAL contraintes temporaires				
Évolution											
avril 2013	8 101	5 913	74	857	1	4	936	1	195	7 045	22,3%
mai 2013											
juin 2013											
juillet 2013											
août 2013											
septembre 2013											
octobre 2013											
novembre 2013											
décembre 2013											
janvier 2014											
février 2014											
mars 2014											
Total des adultes en avril 2013											
Nombre d'adultes	8 101	5 913	74	857	1	4	936	1	195	7 045	22,3%
Proportion du total des adultes avec allocation jeunesse		83,9%	1,1%	12,2%	0,0%	0,1%	13,3%	0,0%	2,8%	100,0%	

Caractéristiques⁴ des adultes en avril 2013

	Nombre d'adultes avec ou sans allocation jeunesse ¹	Sans contraintes	Adultes avec allocation jeunesse ²					Contraintes sévères	Inconnue	Nombre d'adultes avec allocation jeunesse ²	Proportion
			État de santé	Grossesse ou enfants à charge	Enfant handicapé	Autres	TOTAL contraintes temporaires				
Situation familiale											
Personnes seules	6 608	5 676	69	3		4	76	1	5	5 758	81,7%
Couples sans enfants	149	124	3				3		3	130	1,8%
Familles monoparentales	886	35	2	727	1		730		2	767	10,9%
Couples avec enfants	215	66		118			118		1	185	2,6%
Conjoint d'étudiant	22	12		9			9			21	0,3%
Inconnu	221								184	184	2,6%
Sexe											
Hommes	4 030	3 342	30	19			49		80	3 471	49,3%
Femmes	4 071	2 571	44	838	1	4	887	1	115	3 574	50,7%
Age											
Moins de 20 ans	3 068	2 621	15	141		2	158		50	2 829	40,2%
20 ans et plus	5 033	3 292	59	716	1	2	778	1	145	4 216	59,8%
Niveau de scolarité atteint⁵											
Primaire	420	338	7	32			39			377	5,4%
Secondaire I à IV	5 182	3 876	42	577		4	623	1	7	4 507	64,0%
Secondaire V	1 056	768	13	120	1		134		2	904	12,8%
Collégiale	141	93	4	12			16			109	1,5%
Universitaire	28	22	1	1			2			24	0,3%
Inconnue	1 274	816	7	115			122		186	1 124	16,0%
Diplôme maximum obtenu											
Aucun diplôme	5 950	4 466	55	646	1	4	706	1	7	5 180	73,5%
Secondaire - DES	665	480	7	77			84		2	566	8,0%
Secondaire - DEP	105	78	1	11			12			90	1,3%
Secondaire - ASP	16	12		2			2			14	0,2%
Collégial - AEC	3	1		1			1			2	0,0%
Collégial - DEC général	26	15	3	1			4			19	0,3%
Collégial - DEC professionnel	2	2					2			2	0,0%
Universitaire - Certificat	10	9		1			1			10	0,1%
Inconnu	1 324	850	8	118			126		186	1 162	16,5%
Durée cumulative											
Premier mois	817	472	8	53			61		9	542	7,7%
De 2 à 5 mois	2 233	1 689	15	181		1	197		10	1 896	26,9%
De 6 à 11 mois	2 058	1 583	20	220			240		2	1 825	25,9%
De 12 à 23 mois	1 828	1 417	15	238		1	254	1	6	1 678	23,8%
De 24 à 47 mois	1 051	714	14	162	1	2	179		101	994	14,1%
48 mois et plus	114	38	2	3			5		67	110	1,6%
Types de contraintes à l'emploi											
Sans contraintes	6 773	5 913								5 913	83,9%
État de santé	91		74				74			74	1,1%
Grossesse ou enfant à charge	992			857			857			857	12,2%
Enfant handicapé	1				1		1			1	0,0%
Autres	8					4	4			4	0,1%
Contraintes sévères	2						2	1		1	0,0%
Inconnue	234								195	195	2,8%
Région											
01 - Bas-Saint-Laurent	214	152	5	22		1	28		2	182	2,6%
02 - Saguenay - Lac-St-Jean	306	217	3	25			28		10	255	3,6%
03 - Capitale-Nationale	411	258	7	70	1		78	1	7	344	4,9%
04 - Mauricie	555	428	7	40			47		14	489	6,9%
05 - Estrie	429	343	5	29			34		5	382	5,4%
06 - Île-de-Montréal	1 683	1 281	7	173			180		47	1 508	21,4%
07 - Outaouais	503	362	4	75			79		13	454	6,4%
08 - Abitibi-Témiscamingue	168	96	3	38			41		7	144	2,0%
09 - Côte-Nord	108	69	1	11		1	13		5	87	1,2%
10 - Nord-du-Québec	24	19		3		1	4			23	0,3%
11 - Gaspésie - Îles-de-la-Madeleine	219	171	3	16			19		10	200	2,8%
12 - Chaudières-Appalaches	255	157	3	27			30		11	198	2,8%
13 - Laval	278	172	3	51			54		7	233	3,3%
14 - Lanaudière	469	331	2	69			71		9	411	5,8%
15 - Laurentides	524	370	4	45		1	50		5	425	6,0%
16 - Montérégie	1 482	1 126	8	127			135		29	1 290	18,3%
17 - Centre-du-Québec	473	361	9	36			45		14	420	6,0%

TABLEAU 6 (SUITE) - Statistiques sur les adultes participant au Programme alternative jeunesse, 2013-2014

Ensemble du Québec

	Demandeurs d'asile	NHC - moins de 5 ans	NHC - 5 ans et plus	Total Nés hors du Canada	Femmes	Hommes	Durée consécutive de moins de 2 ans à AJ	Âge moyen (années)	Durée cumulative moyenne à AJ (mois)	Allocation moyenne ³
Évolution										
avril 2013	1	308	439	748	3 574	3 471	6 443	20,4	12,3	818,18 \$
mai 2013										
juin 2013										
juillet 2013										
août 2013										
septembre 2013										
octobre 2013										
novembre 2013										
décembre 2013										
janvier 2014										
février 2014										
mars 2014										
Total des adultes en avril 2013										
Nombre d'adultes	1	308	439	748	3 574	3 471	6 443	20,4	12,3	818,18 \$
Proportion du total des adultes avec allocation jeunesse	0,0%	4,4%	6,2%	10,6%	50,7%	49,3%	91,5%			

Caractéristiques⁴ des adultes en avril 2013

	Demandeurs d'asile	NHC - moins de 5 ans	NHC - 5 ans et plus	Total Nés hors du Canada	Femmes	Hommes	Durée consécutive de moins de 2 ans à AJ	Âge moyen (années)	Durée cumulative moyenne à AJ (mois)	Allocation moyenne ³
Situation familiale										
Personnes seules	1	271	343	615	2 499	3 259	5 404	20,2	11,2	803,00 \$
Couples sans enfants		3	5	8	79	51	125	21,0	10,6	824,84 \$
Familles monoparentales		20	62	82	755	12	680	21,5	13,6	934,26 \$
Couples avec enfants		1	5	6	122	63	167	21,4	13,6	803,95 \$
Conjoint d'étudiant		4	1	5	12	9	20	21,2	13,6	815,00 \$
Inconnu		9	23	32	107	77	47	21,7	42,9	819,33 \$
Sexe										
Hommes	1	153	215	369		3 471	3 226	20,5	11,7	798,03 \$
Femmes		155	224	379	3 574		3 217	20,4	12,9	837,75 \$
Âge										
Moins de 20 ans	1	125	111	237	1 420	1 409	2 578	18,4	10,2	822,21 \$
20 ans et plus		183	328	511	2 154	2 062	3 865	21,8	13,7	815,47 \$
Niveau de scolarité atteint⁵										
Primaire		22	21	43	154	223	353	20,1	11,3	830,54 \$
Secondaire I à IV		92	224	316	2 272	2 235	4 214	20,3	11,7	816,03 \$
Secondaire V		74	72	146	481	423	860	21,3	10,7	807,61 \$
Collégiale		7	15	22	66	43	105	21,7	9,1	786,71 \$
Universitaire		11	5	16	12	12	22	23,1	10,8	880,33 \$
Inconnue	1	102	102	205	589	535	889	20,1	16,8	832,90 \$
Diplôme maximum obtenu										
Aucun diplôme		162	270	432	2 581	2 599	4 842	20,4	11,7	817,87 \$
Secondaire - DES		28	49	77	314	252	543	21,3	10,1	796,01 \$
Secondaire - DEP			8	8	43	47	88	21,9	10,3	779,53 \$
Secondaire - ASP					7	7	14	22,6	12,4	911,57 \$
Collégial - AEC					1	1	2	24,5	8,5	1 200,00 \$
Collégial - DEC général			1	1	11	8	19	22,3	6,9	760,11 \$
Collégial - DEC professionnel			1	1		2		24,0	30,5	840,00 \$
Universitaire - Certificat		3	2	5	6	4	10	23,4	8,2	940,20 \$
Inconnu	1	115	108	224	611	551	925	20,2	16,6	831,43 \$
Durée cumulative										
Premier mois		19	31	50	259	283	542	20,1	1,0	822,38 \$
De 2 à 5 mois		86	108	194	893	1 003	1 896	20,2	3,4	813,78 \$
De 6 à 11 mois		75	112	187	936	889	1 825	20,3	7,9	807,58 \$
De 12 à 23 mois	1	74	99	174	878	800	1 678	20,5	16,6	822,50 \$
De 24 à 47 mois		52	73	125	555	439	466	20,9	31,6	836,81 \$
48 mois et plus		2	16	18	53	57	36	22,8	54,5	814,94 \$
Types de contraintes à l'emploi										
Sans contraintes	1	277	347	625	2 571	3 342	5 552	20,3	11,2	804,39 \$
État de santé			4	4	44	30	68	21,4	13,7	790,57 \$
Grossesse ou enfant à charge		21	65	86	838	19	761	21,4	13,6	915,51 \$
Enfant handicapé					1		1	23,0	25,0	780,00 \$
Autres					4		4	20,5	22,8	686,97 \$
Contraintes sévères					1		1	25,0	16,0	672,00 \$
Inconnue		10	23	33	115	80	56	21,6	41,1	822,80 \$
Région										
01 - Bas-Saint-Laurent					84	98	174	20,2	11,0	797,22 \$
02 - Saguenay - Lac-St-Jean					130	125	226	20,1	12,9	766,28 \$
03 - Capitale-Nationale		14	20	34	187	157	313	20,7	13,4	835,45 \$
04 - Mauricie		8	12	20	235	254	448	20,0	12,6	821,50 \$
05 - Estrie		32	31	63	199	183	367	20,3	10,5	794,67 \$
06 - Île-de-Montréal	1	148	267	416	781	727	1 359	20,7	12,3	841,43 \$
07 - Outaouais		19	10	29	248	206	394	20,4	14,0	839,76 \$
08 - Abitibi-Témiscamingue		1	1	2	88	56	128	20,6	16,6	839,85 \$
09 - Côte-Nord					39	48	78	20,4	13,4	824,05 \$
10 - Nord-du-Québec					10	13	21	20,9	13,5	687,57 \$
11 - Gaspésie - Îles-de-la-Madeleine			1	1	100	100	172	19,7	16,1	798,03 \$
12 - Chaudières-Appalaches		1	7	8	110	88	173	20,4	16,7	785,92 \$
13 - Laval		15	22	37	147	86	215	20,8	12,0	817,02 \$
14 - Lanaudière		3	6	9	222	189	385	20,6	10,7	812,91 \$
15 - Laurentides		2	3	5	196	229	389	20,5	11,5	807,26 \$
16 - Montérégie		46	44	90	592	698	1 215	20,4	10,7	807,23 \$
17 - Centre-du-Québec		19	15	34	206	214	386	20,3	13,0	829,11 \$

TABLEAU 7 - Statistiques sur les adultes prestataires participant aux programmes d'aide et d'accompagnement sociale (PAAS)¹, 2013-2014

Ensemble du Québec

	RÉUSSIR		ACTION				TOTAL PAAS			
	Programme de solidarité sociale	Variation annuelle	Programme d'aide sociale	Programme de solidarité sociale	TOTAL	Variation annuelle	Programme d'aide sociale	Programme de solidarité sociale	TOTAL	Variation annuelle
Évolution										
avril 2013	268	11,7%	1 211	2 620	3 831	8,3%	1 211	2 888	4 099	8,5%
mai 2013										
juin 2013										
juillet 2013										
août 2013										
septembre 2013										
octobre 2013										
novembre 2013										
décembre 2013										
janvier 2014										
février 2014										
mars 2014										
Total des adultes en avril 2013										
Nombre d'adultes	268	11,7%	1 211	2 620	3 831	8,3%	1 211	2 888	4 099	8,5%
Proportion du total des adultes prestataires	6,5%		29,5%	63,9%	93,5%		29,5%	70,5%	100,0%	

Caractéristiques des adultes en avril 2013

	RÉUSSIR		ACTION				TOTAL PAAS			
	Programme de solidarité sociale	Proportion	Programme d'aide sociale	Programme de solidarité sociale	TOTAL	Proportion	Programme d'aide sociale	Programme de solidarité sociale	TOTAL	Proportion
Situation familiale										
Personnes seules	256	95,5%	876	2 439	3 315	86,5%	876	2 695	3 571	87,1%
Couples sans enfants	2	0,7%	54	102	156	4,1%	54	104	158	3,9%
Familles monoparentales	9	3,4%	199	51	250	6,5%	199	60	259	6,3%
Couples avec enfants	1	0,4%	80	28	108	2,8%	80	29	109	2,7%
Conjoint d'étudiant			2		2	0,1%	2		2	0,0%
Sexe										
Hommes	157	58,6%	526	1 396	1 922	50,2%	526	1 553	2 079	50,7%
Femmes	111	41,4%	685	1 224	1 909	49,8%	685	1 335	2 020	49,3%
Age										
Moins de 20 ans	3	1,1%	16	17	33	0,9%	16	20	36	0,9%
De 20 à 24 ans	62	23,1%	88	161	249	6,5%	88	223	311	7,6%
De 25 à 29 ans	67	25,0%	104	260	364	9,5%	104	327	431	10,5%
De 30 à 34 ans	49	18,3%	113	302	415	10,8%	113	351	464	11,3%
De 35 à 39 ans	29	10,8%	124	300	424	11,1%	124	329	453	11,1%
De 40 à 44 ans	20	7,5%	164	283	447	11,7%	164	303	467	11,4%
De 45 à 49 ans	15	5,6%	224	396	620	16,2%	224	411	635	15,5%
De 50 à 54 ans	12	4,5%	250	419	669	17,5%	250	431	681	16,6%
55 ans et plus	11	4,1%	128	482	610	15,9%	128	493	621	15,2%
Niveau de scolarité atteint²										
Primaire	6	2,2%	127	436	563	14,7%	127	442	569	13,9%
Secondaire I à IV	40	14,9%	530	894	1 424	37,2%	530	934	1 464	35,7%
Secondaire V	104	38,8%	300	574	874	22,8%	300	678	978	23,9%
Collégiale	51	19,0%	91	246	337	8,8%	91	297	388	9,5%
Universitaire	26	9,7%	74	184	258	6,7%	74	210	284	6,9%
Inconnue	41	15,3%	89	286	375	9,8%	89	327	416	10,1%
Diplôme maximum obtenu										
Aucun diplôme	66	24,6%	709	1 472	2 181	56,9%	709	1 538	2 247	54,8%
Secondaire - DES	98	36,6%	216	438	654	17,1%	216	536	752	18,3%
Secondaire - DEP	10	3,7%	58	73	131	3,4%	58	83	141	3,4%
Secondaire - ASP			8	10	18	0,5%	8	10	18	0,4%
Collégial - AEC	3	1,1%	12	28	40	1,0%	12	31	43	1,0%
Collégial - DEC général	21	7,8%	46	125	171	4,5%	46	146	192	4,7%
Collégial - DEC professionnel	2	0,7%	8	25	33	0,9%	8	27	35	0,9%
Universitaire - Certificat	12	4,5%	27	74	101	2,6%	27	86	113	2,8%
Universitaire - Baccalauréat			5	7	12	0,3%	5	7	12	0,3%
Inconnu	56	20,9%	122	368	490	12,8%	122	424	546	13,3%
Durée cumulative										
De 2 à 5 mois			6	2	8	0,2%	6	2	8	0,2%
De 6 à 11 mois			30	15	45	1,2%	30	15	45	1,1%
De 12 à 23 mois	12	4,5%	69	45	114	3,0%	69	57	126	3,1%
De 24 à 47 mois	42	15,7%	156	146	302	7,9%	156	188	344	8,4%
De 48 à 119 mois	133	49,6%	314	537	851	22,2%	314	670	984	24,0%
120 mois et plus	81	30,2%	636	1 875	2 511	65,5%	636	1 956	2 592	63,2%
Types de contraintes à l'emploi										
Sans contraintes				990	990	25,8%		990	990	24,2%
Contraintes temporaires				221	221	5,8%		221	221	5,4%
Contraintes sévères	268	100,0%		2 584	2 584	67,4%		2 852	2 852	69,6%
Conjoints sans contraintes sévères				36	36	0,9%		36	36	0,9%
Région										
01 - Bas-Saint-Laurent	4	1,5%	23	47	70	1,8%	23	51	74	1,8%
02 - Saguenay - Lac-St-Jean	7	2,6%	68	165	233	6,1%	68	172	240	5,9%
03 - Capitale-Nationale	32	11,9%	96	178	274	7,2%	96	210	306	7,5%
04 - Mauricie	12	4,5%	80	116	196	5,1%	80	128	208	5,1%
05 - Estrie	21	7,8%	63	65	128	3,3%	63	86	149	3,6%
06 - Île-de-Montréal	88	32,8%	401	945	1 346	35,1%	401	1 033	1 434	35,0%
07 - Outaouais	4	1,5%	19	160	179	4,7%	19	164	183	4,5%
08 - Abitibi-Témiscamingue	4	1,5%	22	61	83	2,2%	22	65	87	2,1%
09 - Côte-Nord			9	17	26	0,7%	9	17	26	0,6%
10 - Nord-du-Québec			3	9	12	0,3%	3	9	12	0,3%
11 - Gaspésie - Îles-de-la-Madeleine	3	1,1%	22	29	51	1,3%	22	32	54	1,3%
12 - Chaudières-Appalaches	11	4,1%	22	82	104	2,7%	22	93	115	2,8%
13 - Laval	11	4,1%	12	95	107	2,8%	12	106	118	2,9%
14 - Lanaudière	7	2,6%	74	41	115	3,0%	74	48	122	3,0%
15 - Laurentides	16	6,0%	89	115	204	5,3%	89	131	220	5,4%
16 - Montérégie	39	14,6%	127	355	482	12,6%	127	394	521	12,7%
17 - Centre-du-Québec	9	3,4%	80	39	119	3,1%	80	48	128	3,1%
99 - Central ³			1	101	102	2,7%	1	101	102	2,5%

TABLEAU 7 (SUITE) - Statistiques sur les adultes prestataires participant aux programmes d'aide et d'accompagnement sociale (PAAS)¹, 2013-2014

Ensemble du Québec

	NHC - moins de 5 ans	NHC - 5 ans et plus	Total Nés hors du Canada	Femmes	Hommes	Moins de 25 ans	Durée consécutive de moins de 2 ans	Âge moyen (années)	Durée cumulative moyenne (mois)
Évolution									
avril 2013	80	380	460	2 020	2 079	347	608	42,0	183,6
mai 2013									
juin 2013									
juillet 2013									
août 2013									
septembre 2013									
octobre 2013									
novembre 2013									
décembre 2013									
janvier 2014									
février 2014									
mars 2014									
Total des adultes en avril 2013									
Nombre d'adultes	80	380	460	2 020	2 079	347	608	42,0	183,6
Proportion du total des adultes prestataires	2,0%	9,3%	11,2%	49,3%	50,7%	8,5%	14,8%		

Caractéristiques des adultes en avril 2013

	NHC - moins de 5 ans	NHC - 5 ans et plus	Total Nés hors du Canada	Femmes	Hommes	Moins de 25 ans	Durée consécutive de moins de 2 ans	Âge moyen (années)	Durée cumulative moyenne (mois)
Situation familiale									
Personnes seules	22	273	295	1 588	1 983	321	511	42,0	185,9
Couples sans enfants	10	12	22	107	51	3	22	47,1	238,5
Familles monoparentales	23	61	84	242	17	22	51	39,5	145,3
Couples avec enfants	24	34	58	81	28	1	23	40,5	121,7
Conjoint d'étudiant	1		1	2			1	34,5	68,0
Sexe									
Hommes	19	142	161		2 079	176	327	41,3	177,7
Femmes	61	238	299	2 020		171	281	42,7	189,8
Âge									
Moins de 20 ans				20	16	36	35	18,9	15,3
De 20 à 24 ans	2	17	19	151	160	311	95	22,2	42,6
De 25 à 29 ans	8	23	31	180	251		80	27,2	82,7
De 30 à 34 ans	6	40	46	190	274		59	32,1	122,5
De 35 à 39 ans	16	36	52	220	233		75	36,9	156,2
De 40 à 44 ans	16	48	64	252	215		47	42,1	185,7
De 45 à 49 ans	9	85	94	327	308		75	47,1	227,9
De 50 à 54 ans	15	66	81	342	339		83	52,0	251,5
55 ans et plus	8	65	73	338	283		59	58,4	278,5
Niveau de scolarité atteint²									
Primaire	20	46	66	307	262	56	52	42,8	224,0
Secondaire I à IV	7	91	98	706	758	149	224	40,6	194,5
Secondaire V	9	98	107	485	493	63	170	43,0	175,1
Collégiale	3	38	41	187	201	11	63	43,3	162,3
Universitaire	9	63	72	133	151	1	56	47,5	150,6
Inconnue	32	44	76	202	214	67	43	38,7	152,5
Diplôme maximum obtenu									
Aucun diplôme	30	180	210	1 127	1 120	228	314	41,3	199,8
Secondaire - DES	6	61	67	355	397	44	126	42,1	170,6
Secondaire - DEP	1	6	7	67	74	2	24	46,2	192,7
Secondaire - ASP				8	10	1	7	42,4	146,6
Collégial - AEC		2	2	23	20		6	44,9	143,7
Collégial - DEC général	2	16	18	95	97	3	36	43,8	154,1
Collégial - DEC professionnel	1	4	5	13	22		6	48,5	178,3
Universitaire - Certificat	3	20	23	56	57	1	23	48,1	145,3
Universitaire - Baccalauréat	3	5	8	7	5		3	53,1	125,3
Inconnu	34	86	120	269	277	68	63	40,8	157,0
Durée cumulative									
De 2 à 5 mois		1	1	4	4	6	8	24,8	3,9
De 6 à 11 mois	3	2	5	19	26	25	45	30,2	8,9
De 12 à 23 mois	9	14	23	68	58	66	126	28,2	18,3
De 24 à 47 mois	53	25	78	179	165	131	87	32,8	36,0
De 48 à 119 mois	15	138	153	453	531	119	150	35,7	83,4
120 mois et plus		200	200	1 297	1 295		192	46,5	252,9
Types de contraintes à l'emploi									
Sans contraintes	57	107	164	539	451	83	282	40,9	147,5
Contraintes temporaires	16	36	52	146	75	21	56	48,2	157,4
Contraintes sévères	6	234	240	1 308	1 544	243	269	41,8	197,4
Conjoints sans contraintes sévères	1	3	4	27	9		1	47,0	247,4
Région									
01 - Bas-Saint-Laurent	1	1	2	36	38	4	14	44,6	220,7
02 - Saguenay - Lac-St-Jean		1	1	120	120	17	25	42,7	216,6
03 - Capitale-Nationale	12	10	22	136	170	23	53	42,0	170,1
04 - Mauricie	3	7	10	103	105	20	31	41,5	188,2
05 - Estrie	20	5	25	67	82	11	29	41,4	140,5
06 - Île-de-Montréal	35	302	337	716	718	74	195	44,0	184,1
07 - Outaouais		8	8	77	106	24	17	38,8	172,3
08 - Abitibi-Témiscamingue				41	46	8	11	39,6	189,3
09 - Côte-Nord				15	11	1	2	47,2	263,6
10 - Nord-du-Québec				6	6	2	1	47,1	255,3
11 - Gaspésie - Îles-de-la-Madeleine				38	16	1	7	42,9	256,3
12 - Chaudières-Appalaches				60	55	8	16	40,5	183,9
13 - Laval		13	13	61	57	9	13	40,2	182,1
14 - Lanaudière				57	65	15	24	40,6	175,7
15 - Laurentides	6	2	8	116	104	18	39	40,9	174,7
16 - Montérégie		22	22	269	252	73	72	40,5	179,2
17 - Centre-du-Québec	3	3	6	63	65	35	47	34,2	115,2
99 - Central ³		6	6	39	63	4	12	42,6	253,1

Notes relatives aux tableaux

Tableau : Taux d'assistance sociale au Québec

1. Le calcul du taux d'assistance sociale a été revu pour y inclure, avec les prestataires des programmes d'aide financière de dernier recours, les participants au Programme alternative jeunesse qui ont une allocation jeunesse. Cette correction du taux d'assistance sociale, rétroactive à avril 2007, fait référence aux 3 programmes d'assistance sociale.
2. La région « Central » regroupe les dossiers administrés centralement. Depuis mars 2004, en raison de changements dans les modes de gestion des dossiers relatifs à la clientèle sous curatelle publique, ces derniers sont regroupés dans la région « Central » (avec les prestataires hébergés).
3. L'addition du nombre d'enfants prestataires de sexe masculin et du nombre d'enfants prestataires de sexe féminin peut être inférieure au total des enfants prestataires tout sexe confondu étant donnée l'absence de renseignement sur le sexe pour certains enfants prestataires. Conséquemment, l'addition du nombre de prestataires pour les hommes et les femmes est inférieure au total des prestataires tout sexe confondu.
4. Aux fins de calcul du taux d'assistance sociale, les individus qui, pour une même période, étaient prestataires aux programmes d'aide financière de dernier recours et participaient au Programme alternative jeunesse sont dénombrés juste une fois.

Tableau 1

1. Représentent les ménages ayant eu droit à une aide financière de dernier recours pour le mois considéré, que ce soit au programme d'aide sociale ou au programme de solidarité sociale.
2. Désigne les personnes qui n'ont pas d'adresse fixe ou stable ou qui n'ont pas l'assurance d'un hébergement stable pour les 60 prochains jours.
3. La région « Central » regroupe les dossiers administrés centralement. Depuis mars 2004, en raison de changements dans les modes de gestion des dossiers relatifs à la clientèle sous curatelle publique, ces derniers sont regroupés dans la région « Central » (avec les prestataires hébergés).
4. Dossiers pour lesquels un revenu d'une valeur supérieure à 2 \$ est déclaré pour le mois.
5. Depuis le mois d'avril 2007, les prestataires recevant des revenus de subventions salariales sont dénombrés avec ceux recevant des revenus de travail.
6. Dénombre les dossiers distinctement (une seule fois), même si ces derniers déclarent plus d'un type de revenu pour le mois.
7. Depuis le mois de juillet 2011, le Ministère ne verse plus l'ajustement pour la TVQ ce qui entraîne une baisse de la prestation moyenne. Celui-ci a été remplacé par le crédit d'impôt pour la solidarité qui est versé par Revenu Québec.

Tableau 2

1. Désignent le nombre de demandes de prestations d'aide financière de dernier recours acceptées pour ce mois, qu'il y ait ou non versement pour le mois courant. Toutefois, un ménage nouvellement admis sera dénombré dans l'ensemble des ménages actifs seulement s'il a reçu une prestation.
2. Désigne les personnes qui n'ont pas d'adresse fixe ou stable ou qui n'ont pas l'assurance d'un hébergement stable pour les 60 prochains jours.
3. La région « Central » regroupe les dossiers administrés centralement. Depuis mars 2004, en raison de changements dans les modes de gestion des dossiers relatifs à la clientèle sous curatelle publique, ces derniers sont regroupés dans la région « Central » (avec les prestataires hébergés).

Tableau 3

1. Les adultes actifs représentent les conjoints qui composent les ménages ayant eu droit à une prestation des programmes d'aide financière de dernier recours pour le mois considéré.
2. La scolarité correspond au niveau d'enseignement le plus élevé atteint. Cette information ne nous renseigne pas sur le ou les diplômes obtenus.
3. La région « Central » regroupe les dossiers administrés centralement. Depuis mars 2004, en raison de changements dans les modes de gestion des dossiers relatifs à la clientèle sous curatelle publique, ces derniers sont regroupés dans la région « Central » (avec les prestataires hébergés).

Tableau 4

1. Les adultes actifs représentent les conjoints qui composent les ménages ayant eu droit à une prestation du Programme d'aide sociale pour le mois considéré.
2. La scolarité correspond au niveau d'enseignement le plus élevé atteint. Cette information ne nous renseigne pas sur le ou les diplômes obtenus.
3. Depuis le 1^{er} janvier 2006, l'ajout de la contrainte temporaire pour enfant handicapé entraîne une diminution du nombre d'adultes sans contraintes, d'adultes présentant une contrainte pour enfant à charge ou de ceux ayant une contrainte temporaire de la catégorie « autres ».
4. La région « Central » regroupe les dossiers administrés centralement. Depuis mars 2004, en raison de changements dans les modes de gestion des dossiers relatifs à la clientèle sous curatelle publique, ces derniers sont regroupés dans la région « Central » (avec les prestataires hébergés).

Tableau 5

1. Les adultes actifs représentent les conjoints qui composent les ménages ayant eu droit à une prestation du Programme de solidarité sociale pour le mois considéré.
2. La scolarité correspond au niveau d'enseignement le plus élevé atteint. Cette information ne nous renseigne pas sur le ou les diplômes obtenus.
3. La région « Central » regroupe les dossiers administrés centralement. Depuis mars 2004, en raison de changements dans les modes de gestion des dossiers relatifs à la clientèle sous curatelle publique, ces derniers sont regroupés dans la région « Central » (avec les prestataires hébergés).

Tableau 6

1. Sont dénombrés ici les adultes qui ont une participation en cours au Programme alternative jeunesse, que celle-ci ait débuté au cours du mois considéré ou avant, pourvu qu'il y ait au moins une journée d'activité dans le mois.
2. Sont dénombrés ici les adultes pour lesquels une allocation jeunesse a été versée au cours du mois considéré. Ce ne sont pas tous les participants à Alternative jeunesse qui reçoivent une telle allocation : certains reçoivent plutôt une allocation d'aide à l'emploi parce qu'ils participent à certaines mesures d'Emploi-Québec (mesure de formation, projets de préparation à l'emploi) dans le cadre de leur participation à Alternative jeunesse, tout en étant admissibles au compte de l'assurance-emploi.
3. Bien que l'allocation jeunesse soit versée aux deux semaines, l'allocation moyenne est calculée sur une base mensuelle à partir des montants versés au cours du mois. Par conséquent, l'allocation moyenne sera plus élevée s'il y a trois versements à l'intérieur d'un

même mois.

4. Les caractéristiques retenues sont celles au début de la participation à Alternative jeunesse puisque par la suite, elles ne sont pas disponibles pour la majorité des individus.
5. La scolarité correspond au niveau d'enseignement le plus élevé atteint. Cette information ne nous renseigne pas sur le ou les diplômes obtenus.

Tableau 7

1. Les adultes qui participent à un Programme d'aide et d'accompagnement social (PAAS) pour un mois donné reçoivent une allocation de soutien pour le mois suivant. Le chiffre présenté ici correspond au nombre de participants au PAAS qui reçoivent une allocation de soutien pour le mois traité.
2. La scolarité correspond au niveau d'enseignement le plus élevé atteint. Cette information ne nous renseigne pas sur le ou les diplômes obtenus.
3. La région "Central" regroupe les dossiers administrés centralement. Depuis le mois de mars 2004, les dossiers relatifs à la clientèle sous curatelle publique sont regroupés dans la région "Central" (avec les prestataires hébergés).

Lexique

Adulte

Personne qui ne dépend pas d'un parent pour sa subsistance ou personne mineure qui a la charge d'un enfant, qui est mariée ou a déjà été mariée ou qui a obtenu une pleine émancipation par le tribunal.

Adultes ayant cumulé moins de 2 ans sans interruption

Adultes prestataires qui présentent un nombre de mois de présence à l'aide financière de dernier recours inférieur à 24 mois.

Aide financière de dernier recours

Aide financière octroyée dans le cadre des programmes d'aide financière de dernier recours aux personnes qui n'ont pas de ressources suffisantes pour subvenir à leurs besoins et à ceux de leur famille. Elle comble la différence entre les besoins essentiels des ménages et les ressources dont ils disposent. Cette aide est administrée à travers le Programme d'aide sociale et le Programme de solidarité sociale.

Allocation de soutien

Aide financière versée par le Ministère aux personnes qui participent au Programme d'aide et d'accompagnement social.

Aide financière accordée

On utilise le terme « prestation » pour désigner l'aide financière accordée en vertu de chacun des programmes (ex. : prestations d'aide sociale).

Allocation d'aide à l'emploi

Aide financière versée par Emploi-Québec aux personnes qui participent à certaines mesures actives ou d'insertion sociale.

Allocation de solidarité sociale

Montant versé à l'adulte seul ou au couple prestataire du Programme de solidarité sociale.

Allocation jeunesse

Aide financière versée aux individus qui participent au Programme alternative jeunesse.

Allocation mixte

Montant ajouté à la prestation de base du Programme d'aide sociale lorsque les deux membres adultes qui composent la famille présentent des contraintes temporaires à l'emploi.

Allocation pour contraintes temporaires à l'emploi

Montant ajouté à la prestation de base du Programme d'aide sociale lorsque l'adulte seul ou un membre adulte de la famille présente des contraintes temporaires à l'emploi, le second adulte ne présentant aucune contrainte à l'emploi.

Clientèle

On utilise le terme « prestataire » pour désigner la clientèle de chacun des programmes (ex. : prestataire d'aide sociale).

Clientèle supplémentée

Tout adulte bénéficiant d'une prestation des programmes d'aide financière de dernier recours et qui déclare un ou plusieurs revenus d'autres sources. On retrouve, par exemple, des allocations d'aide à l'emploi, des allocations reconnues, des revenus de travail à titre de salarié ou de travailleur autonome, des prestations d'assurance-emploi, une contribution parentale.

Conjoint d'étudiant

Adulte dont le conjoint étudie à temps plein au postsecondaire et bénéficie du Programme d'aide financière du ministère de l'Éducation. Cette catégorie ne dénombre que des adultes seuls, puisque les besoins des enfants de l'un ou l'autre des conjoints sont assumés par le conjoint aux études.

Conjoint sans contraintes sévères

Adulte prestataire du Programme de solidarité sociale qui ne présente pas de contraintes sévères à l'emploi ou pour lequel le dossier ne fait pas mention de ce type de contraintes. Ce prestataire a recours au Programme de solidarité sociale car son conjoint présente, pour sa part, des contraintes sévères à l'emploi.

Contribution parentale

Aide réputée fournie par les parents de l'adulte qui est reconnu dépendant de ceux-ci. La contribution parentale est établie en fonction de la situation financière et familiale et du nombre d'enfants à la charge des parents. Elle s'applique, s'il y a lieu, pendant une période maximale de trois ans.

Données officielles

Les données « officielles » sont produites à partir d'informations, colligées dans les systèmes, ayant fait l'objet de mises à jour pendant deux mois.

Durée de présence consécutive (sans interruption)

Nombre total de mois sans interruption, depuis janvier 1975, où un adulte a été présent à l'aide de dernier recours avec une aide financière.

Durée de présence cumulative

Nombre total de mois, depuis janvier 1975, où un adulte a été présent à l'aide de dernier recours avec une aide financière, qu'il y ait eu ou non sortie de l'aide au cours de la période.

Enfant à charge

Personne mineure, non mariée ou qui ne l'a jamais été, ou encore c'est une personne majeure qui fréquente un établissement scolaire et qui n'a pas de conjoint ou n'a jamais été mariée. Personne qui ne doit pas être le parent d'un enfant à sa charge et qui doit dépendre, pour sa subsistance, soit d'un parent, soit d'un adulte qui en a la garde en vertu du jugement d'un tribunal. Sont dénombrés ici les enfants présents dans les ménages prestataires des programmes d'aide financière de dernier recours.

Estimations

Données arrondies à partir des données préliminaires pour refléter la situation du dénombrement « officiel » des prestataires des programmes d'aide financière de dernier recours.

Ménage

Appellation générale désignant un adulte seul ou une famille avec ou sans enfants. Seuls les ménages ayant reçu, au cours du mois, une aide financière de dernier recours sont dénombrés.

Nés hors du Canada

Toute personne qui n'est pas née au Canada. Il s'agit de personnes ayant acquis la citoyenneté canadienne, de personnes en attente ou ayant obtenu le droit de résidence au Canada ou encore de revendicateurs du statut de réfugié.

Nouvelles admissions

Demandes d'aide, déposées au cours du mois, pour lesquelles les ménages ont été identifiés comme admissibles à l'attribution initiale. Les ménages peuvent recevoir ou non une aide financière pour le mois de la demande. Ils peuvent être admis pour la première fois ou encore effectuer un retour aux programmes d'aide financière de dernier recours.

Prestataire

Personne dont la subsistance est assurée, incluant les enfants à charge, par l'aide financière de dernier recours. Par exemple, un couple avec trois enfants à charge représente cinq prestataires.

Prestation de base

Montant de base applicable à l'adulte seul ou au couple prestataire du Programme d'aide sociale.

Prestation de base Hébergés

Montant de base applicable à l'adulte hébergé admis dans un centre d'hébergement, d'accueil, hospitalier ou de réadaptation, de même qu'à un ex-détenu logé dans un établissement reconnu en vue de sa réinsertion sociale, que celui-ci soit prestataire du Programme d'aide sociale ou du Programme de solidarité sociale.

Prestation versée

Aide financière des programmes d'aide financière de dernier recours qui comprend la prestation de base, les allocations supplémentaires accordées selon le type de contraintes à l'emploi, les ajustements pour enfants à charge ainsi que les prestations spéciales. La prestation versée prend en compte également les éléments de réduction de l'aide versée, tels que les revenus et la valeur excédentaire des biens et avoirs liquides. Cette donnée apparaît à titre indicatif seulement et ne représente pas la dépense officielle du Ministère dans le cadre des programmes de base de sécurité du revenu. La Direction générale adjointe des ressources budgétaires, financières et matérielles (DGARBFM) du Ministère assume le mandat de produire officiellement cette donnée.

Programme alternative jeunesse

Programme visant, sur une base volontaire, à soutenir les jeunes adultes âgés de moins de 25 ans qui requièrent une aide financière pour assurer leur subsistance afin de les encourager à réaliser des activités leur permettant d'acquérir ou de recouvrer leur autonomie personnelle, sociale et professionnelle.

Programme d'aide et d'accompagnement social

Programme visant à permettre aux prestataires des programmes d'aide de dernier recours de recevoir, dans le cadre de projets particuliers, un soutien et un accompagnement personnalisés pour les aider à entreprendre une démarche favorisant leur participation active à la société et les préparer adéquatement à participer à une mesure ou à un programme d'aide à l'emploi afin d'accéder au marché du travail.

Programmes d'aide financière de dernier recours

Appellation générique qui permet de parler à la fois du Programme d'aide sociale et du Programme de solidarité sociale.

Programme d'aide sociale

Programme visant à accorder une aide financière de dernier recours aux personnes qui ne présentent pas de contraintes sévères à l'emploi. Il vise aussi à les encourager à exercer des activités favorisant leur intégration en emploi ou leur participation sociale et communautaire.

Programmes d'assistance sociale

Appellation générique qui permet de parler à la fois du Programme d'aide sociale, du Programme de solidarité sociale et du Programme alternative jeunesse.

Programme de solidarité sociale

Programme visant à accorder une aide financière de dernier recours aux personnes qui présentent des contraintes sévères à l'emploi ainsi qu'à leurs conjoints. Ce programme vise également à favoriser l'inclusion et la participation sociale de ces personnes de même que leur contribution active à la société, avec le soutien et l'accompagnement qu'elles requièrent.

Demandeurs d'asile

Désignent les ressortissants étrangers qui arrivent au Canada sans être passés par le processus régulier d'immigration, en revendiquant d'être reconnus comme réfugiés au sens de la Convention des Nations unies relative au statut des réfugiés, et qui veulent obtenir ainsi le droit d'établissement au Canada. Ce groupe comprend aussi les demandeurs d'asile qui ont été déboutés.

Scolarité

Correspond au niveau d'enseignement le plus élevé atteint. Cette information ne nous renseigne pas sur le ou les diplômes obtenus, ni sur le nombre d'années de scolarité complétées.

Taux d'assistance sociale

Proportion de la population qui bénéficie d'un des programmes d'assistance sociale, à savoir le Programme d'aide sociale, le Programme de solidarité sociale et le Programme alternative jeunesse. Pour le Programme alternative jeunesse, on considère seulement les participants avec une allocation jeunesse. Pour éviter tout doublement dans le dénombrement de la clientèle des programmes d'assistance sociale, les participants au Programme alternative jeunesse qui, pour une même période, étaient aussi prestataires des programmes d'aide financière de dernier recours sont comptabilisés juste une fois.

Types de contraintes à l'emploi

Les adultes prestataires des programmes d'aide financière de dernier recours sont répartis selon le programme et selon quatre catégories liées à la contrainte à l'emploi : sans contraintes, contraintes temporaires, contraintes sévères et conjoints sans contraintes sévères.

Au Programme d'aide sociale :

- Les adultes sans contraintes sont ceux qui ne présentent aucune contrainte temporaire à l'emploi.
- Les personnes avec contraintes temporaires à l'emploi se retrouvent dans l'une des situations suivantes :
 - leur état de santé physique ou mentale les empêche, pour une période d'au moins un mois et de moins de 12 mois, de réaliser une activité d'intégration à l'emploi;
 - elles sont enceintes d'au moins 20 semaines;
 - elles ont à leur charge un enfant âgé de moins de cinq ans au dernier 30 septembre;
 - elles ont à leur charge un enfant affecté par un handicap physique ou mental et admissible au supplément pour enfant handicapé de la Régie des rentes du Québec;
 - elles ont atteint l'âge de 55 ans ou plus le mois précédent (sauf si elles font la demande de ne pas être classées « contrainte temporaire »);
 - elles se sont réfugiées dans une maison d'hébergement pour victimes de violence;
 - elles procurent des soins constants à une personne dont l'autonomie est réduite à cause de son état physique ou mental;
 - elles sont placées en résidence d'accueil;
 - elles sont responsables d'une résidence d'accueil reconnue en vertu de la Loi sur les services de santé et les services sociaux;
 - elles sont responsables d'un foyer d'accueil lié par un contrat de services avec le ministère de la Sécurité publique.

Au Programme de solidarité sociale :

- Les personnes avec contraintes sévères à l'emploi ont démontré, par un rapport médical, que leur état physique ou mental est affecté de façon significative, pour une durée permanente ou indéfinie.
- Les conjoints sans contraintes sévères peuvent ou non présenter une contrainte temporaire à l'emploi mais l'information précise sur leur type de contraintes à l'emploi n'est pas disponible.

Aux programmes d'aide et d'accompagnement sociale on retrouve :

- Le programme *Réussir* qui vise à faciliter l'accès aux études secondaires professionnelles ou postsecondaires pour des personnes reconnues comme ayant des contraintes sévères à l'emploi. Elles conservent ainsi leur droit à recevoir une aide financière du Programme de solidarité sociale en supplément du revenu qu'elles obtiendront du régime des prêts et bourses. La durée de participation varie selon la durée des études entreprises.
- Le Programme *Action* qui propose une intervention axée sur la progression socioprofessionnelle des prestataires de l'aide financière de dernier recours éloignées du marché du travail afin qu'ils puissent éventuellement être en mesure d'entreprendre une participation à une mesure d'aide à l'emploi et, ultimement, intégrer le marché du travail et quitter l'aide financière de dernier recours. La participation est d'une durée maximale de cinq ans consécutifs, débutant à partir du 1er jour de participation, et ce, peu importe qu'il y ait interruption avant la fin des cinq ans.

Types de diagnostics médicaux

Les adultes prestataires du Programme de solidarité sociale qui présentent des contraintes sévères à l'emploi sont regroupés selon plusieurs catégories de diagnostics médicaux :

- Contraintes d'ordre visuel;
- Contraintes d'ordre auditif ou au niveau de la parole;
- Contraintes au niveau intellectuel ou de l'apprentissage;
- Contraintes de l'ordre de la santé mentale;
- Contraintes d'ordre physique;
- Autres contraintes (exemple : présence d'une rente d'invalidité, adulte admis en hébergement).