

**Rapport statistique sur les prestataires  
du programme d'assistance-emploi**

**JUIN 2006**

Adresse internet

[www.mess.gouv.qc.ca/statistiques](http://www.mess.gouv.qc.ca/statistiques)

Responsables de la production

Adèle Allen-Léonard et Francis Crépeau

(418) 643-1246

Responsable des demandes de statistiques

Rémi Nadeau

(418) 643-7311

[remi.nadeau@mess.gouv.qc.ca](mailto:remi.nadeau@mess.gouv.qc.ca)

Secteur Statistique

Direction générale adjointe de la recherche, de l'évaluation et de la statistique

Ministère de l'Emploi et de la Solidarité Sociale

425, St-Amable, 4<sup>e</sup> étage

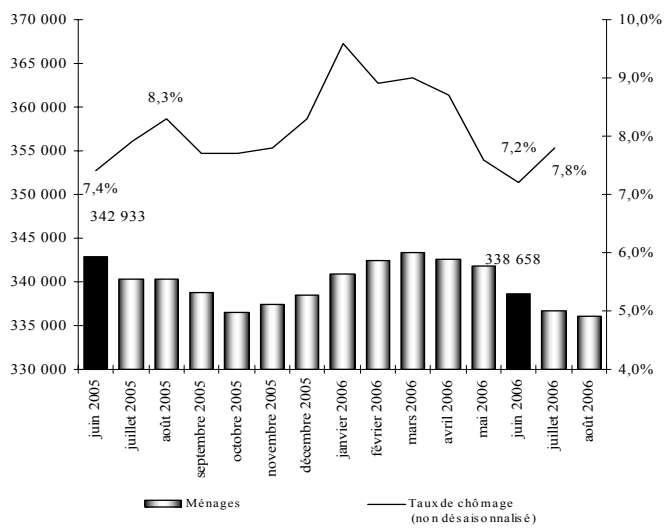
Québec (Québec)

G1R 4Z1

## FAITS SAILLANTS SUR LES MÉNAGES ET LES PRESTATAIRES DU PROGRAMME D'ASSISTANCE-EMPLOI

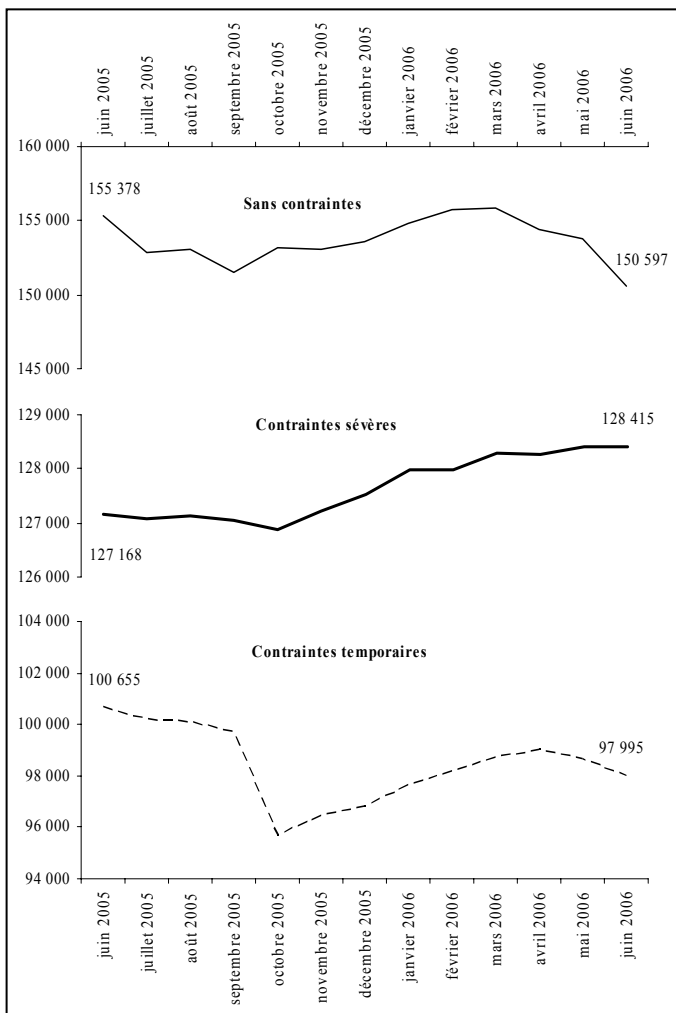
### Données officielles de juin 2006 et estimations jusqu'en août 2006

On dénombre 338 658 ménages prestataires du programme d'assistance-emploi en juin 2006 et l'estimation pour août 2006 est de 336 100.



#### Estimations pour août 2006 :

- Entre juillet et août 2006, l'estimation présente une diminution de 500 ménages prestataires de l'assistance-emploi, cette variation étant supérieure à celle observée au cours de la même période l'année dernière (- 46 ménages). L'estimation du mois d'août 2006 se base sur l'évolution du nombre de chèques ou dépôts directs émis le 1<sup>er</sup> août 2006 par rapport au 1<sup>er</sup> juillet 2006 (↓ 1 014 chèques).
- Cette évolution du nombre mensuel de ménages se traduit par une baisse estimée de 800 prestataires (baisse de 1 200 adultes et hausse de 400 enfants) entre juillet et août 2006.



#### Adultes prestataires

	Juin 2006 Nombre	Taux de variation annuelle
Sans contraintes	150 597	- 3,1 %
Contraintes temporaires	97 995	- 2,6 %
Sous-total (aptés au travail) : (Sans contr. + contr. temporaires)	248 592	- 2,9 %
Contraintes sévères	128 415	+ 1,0 %

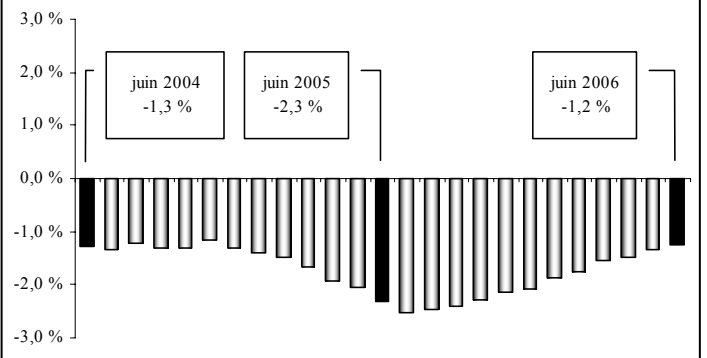
#### Comparaison entre juin 2006 et juin 2005:

- En juin 2006, on compte 338 658 ménages présents à l'assistance-emploi, ce qui représente 4 275 ménages de moins (↓ 1,2 %) que l'année précédente. Cette baisse est inférieure à celle observée en juin 2005 (↓ 2,3 %).
- En juin 2006, il y a 377 007 adultes (↓ 6 194 ou ↓ 1,6 %) et 121 300 enfants (↓ 4 780 ou ↓ 3,8 %).
- En juin 2006, on dénombre 498 307 prestataires, soit 10 974 de moins qu'à pareille date l'an dernier (↓ 2,2 %). Cette baisse annuelle est inférieure à celle observée en juin 2005 (↓ 3,3 %).
- En juin 2006, l'aide moyenne versée est de 680,37 \$, l'aide totale versée se chiffant à 230,4 millions de dollars (↑ 1,7 millions ou ↑ 0,7 %).

#### Observation du taux de chômage :

- Entre juillet 2005 et juillet 2006, le taux de chômage (données non désaisonnalisées) a diminué, passant de 7,9 % à 7,8 % pour les deux mois de référence. Par ailleurs, on constate une augmentation de quelque 49 800 emplois par rapport à juillet 2005.

#### Entre juin 2005 et juin 2006, le nombre de ménages du programme d'assistance-emploi a diminué de 1,2 %.

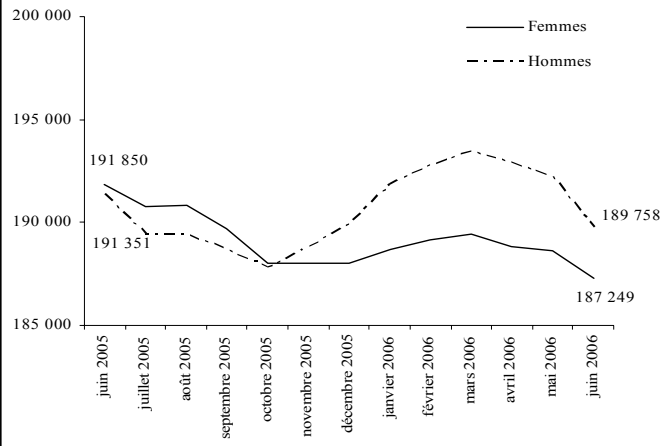


#### Situation des adultes prestataires en fonction du type de contraintes à l'emploi en juin 2006 :

- Comparativement à l'année précédente, le nombre d'adultes *sans contraintes* a diminué de 4 781 (de 155 378 à 150 597 ou ↓ 3,1 %).
- On compte 128 415 adultes prestataires avec *contraintes sévères* à l'emploi, ce nombre étant supérieur à celui de juin 2005 (↑ 1 247 adultes ou ↑ 1,0 %).
  - Comparativement aux autres types de contraintes à l'emploi, la plus grande stabilité du nombre de personnes avec *contraintes sévères* par rapport à l'an dernier s'explique notamment par le vieillissement de la population québécoise ainsi que par leur forte rétention au programme d'assistance-emploi. La durée moyenne de présence cumulative à l'assistance-emploi des adultes avec contraintes sévères, qui s'établit à près de 18 ans (215,2 mois), est largement supérieure à celle des autres adultes. Les personnes avec contraintes temporaires ont, quant à elles, une durée moyenne de présence cumulative de plus de 10 ½ ans (129,5 mois), alors que les adultes sans contraintes ont une durée moyenne de plus de 9 ans (111,3 mois).
- Les adultes avec *contraintes temporaires* – principalement pour raisons de santé, d'âge, de grossesse et de charge d'enfants âgés de moins de cinq ans ou handicapés – ont enregistré une baisse de 2,6 % depuis un an (de 100 655 à 97 995).
  - La diminution importante du nombre d'adultes avec contraintes temporaires, survenue entre les mois de septembre et octobre 2005, s'explique principalement par la perte de l'allocation pour contraintes temporaires chez les familles dont l'enfant a atteint l'âge de cinq ans avant le 1<sup>er</sup> octobre.
- Entre juin 2005 et juin 2006, on observe une diminution de 2,9 % du nombre d'adultes avec *contraintes temporaires ou sans contraintes (aptés au travail)*, les données passant de 256 033 à 248 592 adultes.

**PROFILS SPÉCIFIQUES DES FEMMES, FAMILLES MONOPARENTALES,  
ADULTES DE MOINS DE 30 ANS ET ADULTES NÉS HORS DU CANADA**  
*Données officielles de juin 2006*

En juin 2006, on dénombre 187 249 femmes et 189 758 hommes prestataires du programme d'assistance-emploi, comparativement à 191 850 femmes et 191 351 hommes en juin 2005.



**Adultes prestataires**

	% Femmes	% Hommes
Juin 2005	50,1 %	49,9 %
Juin 2006	49,7 %	50,3 %
Taux de variation annuelle	-2,4 %	-0,8 %

**Situation des jeunes âgés de moins de 30 ans en juin 2006 :**

- On dénombre 71 497 jeunes âgés de moins de 30 ans. Ils représentent 19,0 % de l'ensemble des adultes prestataires du programme d'assistance-emploi.
- Entre juin 2005 et juin 2006, le nombre de jeunes adultes âgés de moins de 30 ans a diminué de 1 596 (↓ 2,2 %).
  - Chez les moins de 25 ans, on dénombre 37 069 adultes prestataires, soit une baisse annuelle de 1 147 jeunes adultes (↓ 3,0 %). Ces derniers représentent, en juin 2006, 9,8 % de l'ensemble des adultes prestataires.
  - 46,9 % des jeunes âgés de moins de 25 ans à l'assistance-emploi présentent des contraintes à l'emploi (temporaires ou sévères). Parmi eux, 50,5 % ont des enfants à charge âgés de moins de cinq ans ou sont des femmes enceintes, et 49,1 % invoquent des problèmes temporaires ou sévères liés à la santé.

**Situation des familles monoparentales en juin 2006 :**

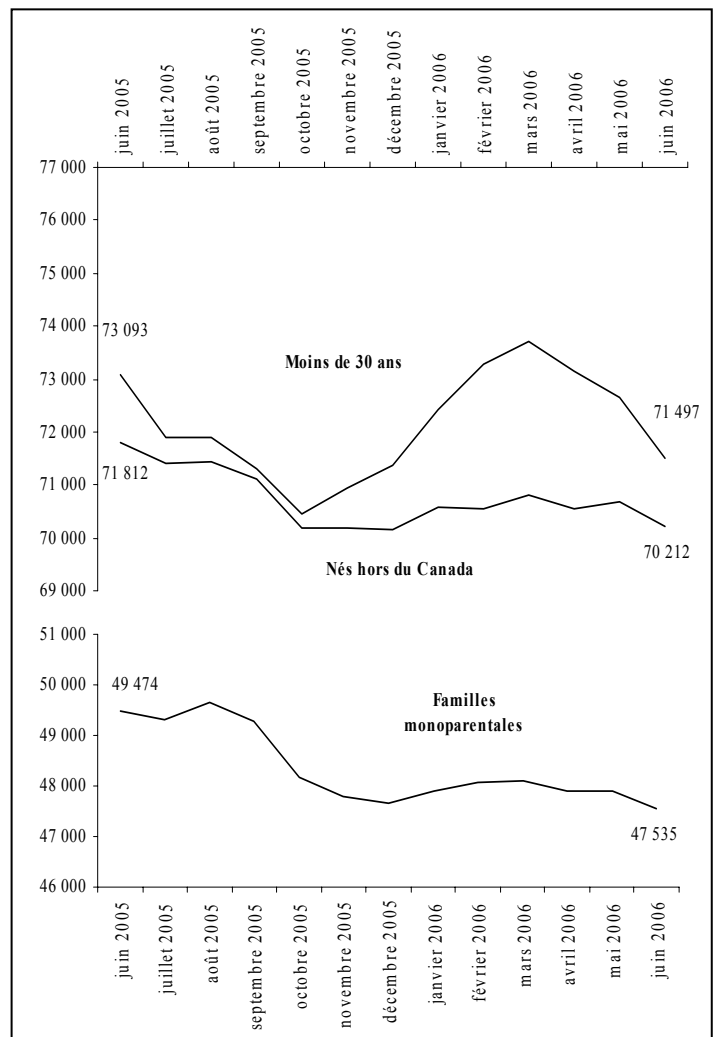
- On compte 47 535 familles monoparentales. Les chefs de ces familles représentent, en juin 2006, 12,6 % de l'ensemble des adultes.
- En un an, soit entre les mois de juin 2005 et juin 2006, le nombre de familles monoparentales a diminué de 1 939 (↓ 3,9 %).
- La place qu'elles occupent parmi l'ensemble des ménages diminue légèrement, passant de 14,4 % en juin 2005 à 14,0 % en juin 2006.
- 49,9 % des chefs de familles monoparentales à l'assistance-emploi présentent des contraintes temporaires à l'emploi. La principale raison invoquée (79,1 %) est la présence d'enfants à charge de moins de cinq ans (incluant les cas de grossesse).

**Situation des adultes nés hors du Canada en juin 2006 :**

- On compte 70 212 adultes nés hors du Canada, soit une diminution de 2,2 % par rapport à l'an dernier (↓ 1 600 adultes).
  - La proportion qu'ils représentent parmi l'ensemble des adultes prestataires du programme d'assistance-emploi a légèrement diminué, passant de 18,7 % à 18,6 %.
- 74,3 % des adultes prestataires nés hors du Canada sont au pays depuis trois ans et plus, alors que les nouveaux arrivants (moins de trois ans) et les revendicateurs du statut de réfugié représentent 25,7 % de l'ensemble des adultes prestataires nés hors du Canada.

**Situation des femmes en juin 2006 :**

- Les femmes représentent 49,7 % de l'ensemble des adultes prestataires en juin 2006.
  - Chez les jeunes âgés de moins de 25 ans, les femmes représentent 52,1 % de l'ensemble des jeunes adultes prestataires.
  - Depuis quelques années, le nombre de femmes prestataires diminue toujours plus rapidement que le nombre d'hommes. Il en résulte qu'en juin 2006, les femmes sont un peu moins nombreuses que les hommes. Effectivement, 49,7 % des adultes prestataires sont des femmes et 50,3 % des hommes. On constate une baisse de 2,4 %, entre juin 2005 et juin 2006, du nombre de femmes prestataires, alors que chez les hommes, cette diminution s'établit à 0,8 %.
- Des 187 249 femmes prestataires du programme d'assistance-emploi en juin 2006 :
  - 32,3 % n'ont aucune contrainte à l'emploi ;
  - 34,1 % ont des contraintes temporaires ;
  - 33,6 % ont des contraintes sévères à l'emploi.
- Les principales raisons de contraintes temporaires chez les 63 799 femmes prestataires concernées sont, dans l'ordre :
  - 45,6 % pour enfants à charge âgés de moins de cinq ans ou grossesse ;
  - 37,5 % en raison de l'âge (55 ans et plus) ;
  - 12,5 % pour motifs de santé.



	Juin 2005	Juin 2006	Taux de variation annuelle
Adultes de moins de 30 ans	73 093	71 497	- 2,2 %
Jeunes de moins de 25 ans	38 216	37 069	- 3,0 %
Familles monoparentales	49 474	47 535	- 3,9 %
Adultes nés hors du Canada	71 812	70 212	- 2,2 %
TOTAL des adultes	383 201	377 007	- 1,6 %

## TABLE DES MATIÈRES

<b>TABLEAU 1</b>	<b>PAGE</b>
Évolution de la population prestataire et du montant des allocations versées aux ménages du programme d'assistance-emploi, avril 2005 à août 2006.....	1-2
Répartition de la population du programme d'assistance-emploi selon la situation familiale et le type de résidence.....	1-2
Nouvelles admissions au programme d'assistance-emploi.....	1-2
Clientèle supplémentée selon la source du revenu.....	1-2
Répartition de la population du programme d'assistance-emploi selon la région.....	1-2
<b>TABLEAU 2</b>	<b>PAGE</b>
Évolution du nombre d'adultes prestataires du programme d'assistance-emploi selon le type de clientèle, avril 2005 à juin 2006.....	3-4
Répartition des adultes du programme d'assistance-emploi selon la situation familiale, le sexe, l'âge, la scolarité, la durée de présence et le type de contrainte à l'emploi.....	3-4
Répartition des adultes du programme d'assistance-emploi selon la région.....	3-4
NOTES RELATIVES AUX TABLEAUX.....	5
LEXIQUE.....	6

Tableau 1

**Évolution de la population prestataire et du montant des allocations versées aux ménages du programme d'assistance-emploi, 2005-2006 et 2006-2007**

	Nombre de ménages	Taux de variation annuelle	Nombre d'adultes	Nombre d'enfants	Nombre de prestataires	Taux de variation annuelle	Prestation moyenne versée	Prestations totales versées (milliers)
<b>Nombre de dossiers actifs<sup>1</sup> au programme d'assistance-emploi</b>								
<b>moyenne 2004-2005</b>	<b>348 687</b>	<b>-1,4 %</b>	<b>390 723</b>	<b>130 516</b>	<b>521 239</b>	<b>-2,3 %</b>	<b>667,11 \$</b>	<b>232 612,8 \$</b>
avril 2005	347 690	-1,9 %	388 719	127 207	515 926	-2,9 %	666,33 \$	231 676,1 \$
mai 2005	346 407	-2,0 %	387 251	126 944	514 195	-3,0 %	666,49 \$	230 877,8 \$
juin 2005	342 933	-2,3 %	383 201	126 080	509 281	-3,3 %	667,00 \$	228 737,3 \$
juillet 2005	340 375	-2,5 %	380 125	125 261	505 386	-3,5 %	667,73 \$	227 280,0 \$
août 2005	340 329	-2,5 %	380 240	126 574	506 814	-3,5 %	690,79 \$	235 094,6 \$
septembre 2005	338 828	-2,4 %	378 347	125 354	503 701	-3,3 %	668,69 \$	226 572,4 \$
octobre 2005	336 562	-2,3 %	375 786	123 193	498 979	-3,1 %	668,41 \$	224 959,9 \$
novembre 2005	337 499	-2,1 %	376 736	122 252	498 988	-3,0 %	668,29 \$	225 546,1 \$
décembre 2005	338 532	-2,1 %	377 890	122 322	500 212	-2,8 %	669,06 \$	226 497,7 \$
janvier 2006	340 893	-1,9 %	380 485	123 033	503 518	-2,6 %	679,92 \$	231 780,4 \$
février 2006	342 378	-1,8 %	381 921	123 481	505 402	-2,4 %	679,42 \$	232 612,1 \$
mars 2006	343 337	-1,5 %	382 857	123 683	506 540	-2,2 %	681,29 \$	233 910,8 \$
<b>moyenne 2005-2006</b>	<b>341 314</b>	<b>-2,1 %</b>	<b>381 130</b>	<b>124 615</b>	<b>505 745</b>	<b>-3,0 %</b>	<b>672,78 \$</b>	<b>229 629,3 \$</b>
avril 2006	342 527	-1,5 %	381 737	123 026	504 763	-2,2 %	679,78 \$	232 844,7 \$
mai 2006	341 821	-1,3 %	380 835	122 757	503 592	-2,1 %	679,81 \$	232 374,0 \$
juin 2006	338 658	-1,2 %	377 007	121 300	498 307	-2,2 %	680,37 \$	230 413,3 \$
(e) juillet 2006	336 600	-1,1 %	374 700	120 600	495 300	-2,0 %	678,00 \$	228 214,8 \$
(e) août 2006	336 100	-1,2 %	373 500	121 000	494 500	-2,4 %	702,00 \$	235 942,2 \$
septembre 2006								
octobre 2006								
novembre 2006								
décembre 2006								
janvier 2007								
février 2007								
mars 2007								
(e) <b>moyenne 2006-2007</b>	<b>339 141</b>		<b>377 556</b>	<b>121 737</b>	<b>499 292</b>		<b>683,96 \$</b>	<b>231 957,8 \$</b>

(e) : estimations

**Répartition de la population du programme d'assistance-emploi selon la situation familiale et le type de résidence, juin 2006**

	Proportion		Proportion		Proportion		Proportion	
<b>En juin 2006</b>								
<b>Nombre</b>	<b>338 658</b>	<b>100 %</b>	<b>377 007</b>	<b>121 300</b>	<b>498 307</b>	<b>100 %</b>	<b>680,37 \$</b>	<b>230 413,3 \$</b>
<b>Situation familiale</b>								
Personnes seules	252 103	74,4 %	252 103	0	252 103	50,6 %	648,47 \$	163 480,7 \$
Couples sans enfants	17 110	5,1 %	34 220	0	34 220	6,9 %	931,90 \$	15 944,8 \$
Familles monoparentales	47 535	14,0 %	47 535	76 535	124 070	24,9 %	643,51 \$	30 589,3 \$
Couples avec enfants	21 239	6,3 %	42 478	44 765	87 243	17,5 %	952,47 \$	20 229,5 \$
Conjoints d'étudiant	671	0,2 %	671	0	671	0,1 %	251,80 \$	169,0 \$
<b>Type de résidence</b>								
Logement et H.L.M.	196 406	58,0 %	227 125	104 004	331 129	66,5 %	691,52 \$	135 818,0 \$
Chambre et pension	119 133	35,2 %	120 659	10 335	130 994	26,3 %	673,00 \$	80 176,1 \$
Temporairement sans adresse <sup>2</sup>	1 951	0,6 %	1 953	12	1 965	0,4 %	620,40 \$	1 210,4 \$
Propriété	17 671	5,2 %	23 773	6 949	30 722	6,2 %	713,72 \$	12 612,1 \$
En hébergement	3 497	1,0 %	3 497	0	3 497	0,7 %	170,61 \$	596,6 \$

**Nouvelles admissions au programme d'assistance-emploi, juin 2006**

a.-e. : assurance-emploi

<b>Nouvelles admissions<sup>3</sup></b>								
Fin des prestations d'a.-e.	1 081	15,1 %	1 187	399	1 586	15,3 %	320,98 \$	175,3 \$
Perte d'emploi sans a.-e.	1 067	14,9 %	1 147	257	1 404	13,5 %	311,53 \$	203,7 \$
Prestations d'a.-e. insuffisantes	434	6,1 %	477	134	611	5,9 %	327,99 \$	71,8 \$
<i>Sous-total</i>	<i>2 582</i>	<i>36,1 %</i>	<i>2 811</i>	<i>790</i>	<i>3 601</i>	<i>34,7 %</i>	<i>317,71 \$</i>	<i>450,8 \$</i>
Perte du conjoint	406	5,7 %	409	395	804	7,7 %	337,59 \$	100,6 \$
Fin des études à temps complet	432	6,0 %	449	169	618	6,0 %	309,66 \$	77,1 \$
Revenus insuffisants	1 303	18,2 %	1 501	426	1 927	18,6 %	343,99 \$	287,2 \$
En attente de revenus	98	1,4 %	115	63	178	1,7 %	399,10 \$	25,5 \$
Autres raisons	2 339	32,7 %	2 552	695	3 247	31,3 %	382,43 \$	717,4 \$
<b>Nombre total</b>	<b>7 160</b>	<b>100 %</b>	<b>7 837</b>	<b>2 538</b>	<b>10 375</b>	<b>100 %</b>	<b>349,94 \$</b>	<b>1 658,7 \$</b>

**Clientèle supplémentée selon la source du revenu, juin 2006**

<b>Clientèle supplémentée<sup>4</sup></b>								
Allocations d'aide à l'emploi	10 338	10,5 %	10 825	6 566	17 391	12,0 %	653,47 \$	6 755,5 \$
Rev. de subventions salariales	486	0,5 %	486	174	660	0,5 %	367,02 \$	178,4 \$
Revenus de travail	30 360	30,7 %	30 650	17 004	47 654	32,8 %	612,14 \$	18 584,5 \$
Prestations d'assurance-emploi	1 629	1,6 %	1 631	719	2 350	1,6 %	451,25 \$	735,1 \$
Contribution parentale	1 158	1,2 %	1 158	0	1 158	0,8 %	366,92 \$	424,9 \$
Revenus d'autres sources	62 312	63,1 %	63 318	24 021	87 339	60,1 %	551,31 \$	34 353,4 \$
<b>Nombre total distinct<sup>5</sup></b>	<b>98 775</b>	<b>100 %</b>	<b>101 390</b>	<b>44 042</b>	<b>145 432</b>	<b>100 %</b>	<b>577,52 \$</b>	<b>57 044,2 \$</b>

**Répartition de la population du programme d'assistance-emploi selon la région, juin 2006**

<b>Région</b>								
Gaspésie-Îles-de-la-Madeleine	6 103	1,8 %	7 208	1 831	9 039	1,8 %	723,72 \$	4 416,9 \$
Bas-Saint-Laurent	9 698	2,9 %	11 047	2 277	13 324	2,7 %	699,90 \$	6 787,6 \$
Côte-Nord	3 386	1,0 %	3 735	1 045	4 780	1,0 %	670,92 \$	2 271,7 \$
Saguenay-Lac-Saint-Jean	13 212	3,9 %	14 747	3 603	18 350	3,7 %	677,25 \$	8 947,8 \$
Capitale-Nationale	25 935	7,7 %	28 204	6 105	34 309	6,9 %	675,90 \$	17 529,5 \$
Chaudière-Appalaches	11 432	3,4 %	12 602	2 765	15 367	3,1 %	689,93 \$	7 887,3 \$
Mauricie	16 927	5,0 %	18 686	4 983	23 669	4,7 %	672,09 \$	11 376,5 \$
Centre-du-Québec	10 163	3,0 %	11 271	3 294	14 565	2,9 %	675,84 \$	6 868,6 \$
Estrie	14 188	4,2 %	15 775	4 723	20 498	4,1 %	690,28 \$	9 793,7 \$
Montérégie	43 749	12,9 %	48 278	15 877	64 155	12,9 %	686,72 \$	30 043,3 \$
Ville-de-Montréal	81 063	23,9 %	90 560	33 962	124 522	25,0 %	678,24 \$	54 980,1 \$
Montréal-Banlieue	30 817	9,1 %	35 680	17 641	53 321	10,7 %	699,11 \$	21 544,6 \$
Laval	9 268	2,7 %	10 367	3 692	14 059	2,8 %	689,84 \$	6 393,4 \$
Lanaudière	14 722	4,3 %	16 434	5 304	21 738	4,4 %	679,06 \$	9 997,1 \$
Laurentides	17 139	5,1 %	18 838	5 518	24 356	4,9 %	676,88 \$	11 601,0 \$
Outaouais	14 263	4,2 %	16 038	5 802	21 840	4,4 %	682,46 \$	9 734,0 \$
Abitibi-Témiscamingue	6 779	2,0 %	7 558	2 083	9 641	1,9 %	673,09 \$	4 562,9 \$
Nord-du-Québec	1 142	0,3 %	1 273	787	2 060	0,4 %	651,34 \$	743,8 \$
ARK <sup>6</sup>	517	0,2 %	590	459	1 049	0,2 %	638,26 \$	330,0 \$
Central <sup>7</sup>	8 672	2,6 %	8 706	8	8 714	1,7 %	568,88 \$	4 933,3 \$

Secteur Statistique, Direction générale adjointe de la recherche, de l'évaluation et de la statistique, MESS, août 2006.

NOMBRE DE MÉNAGES AYANT REÇU UNE :

Tableau 1 - suite

Prestation de base uniquement (sauf Hébergés)	Taux de variation annuelle	Allocation mixte					Prestation de base Hébergés	SOUS-TOTAL		TOTAL Nombre de ménages	
		Allocation pour contraintes temporaires	Allocation pour contraintes sévères	1 adulte contr. sév. ou tempo.	2 adultes avec contraintes temporaires	Total Allocation mixte		au moins 1 adulte avec contraintes sévères	Taux de variation annuelle		
<b>Nombre de dossiers actifs<sup>1</sup> au programme d'assistance-emploi</b>											
134 654	-3,3 %	84 948	114 515	6 582	4 234	10 817	3 753	121 097	0,2 %	348 687	<b>moyenne 2004-2005</b>
132 896	-4,5 %	85 079	115 285	6 519	4 219	10 738	3 692	121 804	0,6 %	347 690	avril 2005
131 382	-4,8 %	85 137	115 535	6 477	4 194	10 671	3 682	122 012	0,8 %	346 407	mai 2005
128 146	-5,5 %	84 939	115 565	6 459	4 184	10 643	3 640	122 024	0,8 %	342 933	juin 2005
125 608	-5,9 %	85 044	115 537	6 413	4 149	10 562	3 624	121 950	0,8 %	340 375	juillet 2005
125 521	-5,6 %	85 030	115 599	6 438	4 153	10 591	3 588	122 037	0,9 %	340 329	août 2005
124 768	-5,5 %	84 443	115 516	6 419	4 105	10 524	3 577	121 935	0,9 %	338 828	septembre 2005
126 603	-5,3 %	80 547	115 698	6 350	4 051	10 401	3 313	122 048	1,0 %	336 562	octobre 2005
126 638	-5,2 %	81 180	115 980	6 366	4 010	10 376	3 325	122 346	1,3 %	337 499	novembre 2005
127 027	-4,9 %	81 480	116 159	6 358	4 021	10 379	3 487	122 517	1,3 %	338 532	décembre 2005
128 100	-4,7 %	82 263	116 519	6 430	4 074	10 504	3 507	122 949	1,3 %	340 893	janvier 2006
129 078	-4,4 %	82 803	116 557	6 395	4 011	10 406	3 534	122 952	1,2 %	342 378	février 2006
129 266	-3,8 %	83 256	116 862	6 381	4 012	10 393	3 560	123 243	1,2 %	343 337	mars 2006
127 919	-5,0 %	83 433	115 901	6 417	4 099	10 516	3 544	122 318	1,0 %	341 314	<b>moyenne 2005-2006</b>
128 099	-3,6 %	83 623	116 875	6 396	4 025	10 421	3 509	123 271	1,2 %	342 527	avril 2006
127 550	-2,9 %	83 341	117 046	6 382	4 011	10 393	3 491	123 428	1,2 %	341 821	mai 2006
124 872	-2,6 %	82 872	117 093	6 343	3 981	10 324	3 497	123 436	1,2 %	338 658	juin 2006
122 900	-2,2 %	82 800	117 100	6 300	4 000	10 300	3 500	123 400	1,2 %	336 600	juillet 2006 (e)
122 200	-2,6 %	83 000	117 100	6 300	4 000	10 300	3 500	123 400	1,1 %	336 100	août 2006 (e)
											septembre 2006
											octobre 2006
											novembre 2006
											décembre 2006
											janvier 2007
											février 2007
											mars 2007
125 124		83 127	117 043	6 344	4 003	10 348	3 499	123 387		339 141	<b>moyenne 2006-2007 (e)</b>
<b>Proportion</b>											
124 872	100 %	82 872	117 093	6 343	3 981	10 324	3 497	123 436	100 %	338 658	<b>En juin 2006</b>
36,9 %		24,5 %	34,6 %	1,9 %	1,2 %	3,0 %	1,0 %	36,4 %		100 %	<b>Nombre de ménages Proportion</b>
565,25 \$		684,03 \$	791,70 \$	977,43 \$	915,27 \$	953,46 \$	170,61 \$	801,24 \$		680,37 \$	<b>Prestation moyenne versée</b>
<b>Situation familiale</b>											
94 207	75,4 %	46 728	107 671	0	0	0	3 497	107 671	87,2 %	252 103	Personnes seules
3 237	2,6 %	2 074	3 250	5 433	3 116	8 549	0	8 683	7,0 %	17 110	Couples sans enfants
20 443	16,4 %	22 534	4 558	0	0	0	0	4 558	3,7 %	47 535	Familles monoparentales
6 771	5,4 %	11 089	1 604	910	865	1 775	0	2 514	2,0 %	21 239	Couples avec enfants
214	0,2 %	447	10	0	0	0	0	10	0,0 %	671	Conjoints d'étudiant
<b>Type de résidence</b>											
71 896	57,6 %	59 089	58 448	4 346	2 627	6 973	0	62 794	50,9 %	196 406	Logement et H.L.M.
47 546	38,1 %	18 206	52 964	188	229	417	0	53 152	43,1 %	119 133	Chambre et pension
1 300	1,0 %	299	352	0	0	0	0	352	0,3 %	1 951	Temporairement sans adresse <sup>2</sup>
4 130	3,3 %	5 278	5 329	1 809	1 125	2 934	0	7 138	5,8 %	17 671	Propriété
0	0,0 %	0	0	0	0	0	3 497	0	0,0 %	3 497	En hébergement
<b>Nouvelles admissions<sup>3</sup></b>											
681	14,4 %	357	31	4	7	11	1	35	8,0 %	1 081	Fin des prestations d'a.-e.
857	18,1 %	178	21	2	9	11	0	23	5,2 %	1 067	Perte d'emploi sans a.-e.
292	6,2 %	124	12	1	5	6	0	13	3,0 %	434	Prestations d'a.-e. insuffisantes
1 830	38,7 %	659	64	7	21	28	1	71	16,1 %	2 582	<i>Sous-total</i>
160	3,4 %	212	18	1	1	2	0	19	4,3 %	406	Perte du conjoint
336	7,1 %	84	11	0	0	0	0	11	2,5 %	432	Fin des études à temps complet
819	17,3 %	351	98	5	22	27	6	103	23,4 %	1 303	Revenus insuffisants
41	0,9 %	48	5	0	4	4	0	5	1,1 %	98	En attente de revenus
1 546	32,7 %	474	228	3	15	18	58	231	52,5 %	2 339	Autres raisons
4 732	100 %	1 828	424	16	63	79	65	440	100 %	7 160	<b>Nombre total</b>
66,1 %		25,5 %	5,9 %	0,2 %	0,9 %	1,1 %	0,9 %	6,1 %		100 %	<b>Proportion</b>
<b>Clientèle supplémentée<sup>4</sup></b>											
7 003	24,8 %	1 062	2 166	80	9	89	18	2 246	6,0 %	10 338	Allocations d'aide à l'emploi
228	0,8 %	65	180	6	5	11	2	186	0,5 %	486	Rev. de subventions salariales
15 047	53,2 %	9 831	4 076	519	866	1 385	21	4 595	12,2 %	30 360	Revenus de travail
675	2,4 %	655	221	36	42	78	0	257	0,7 %	1 629	Prestations d'assurance-emploi
1 059	3,7 %	99	0	0	0	0	0	0	0,0 %	1 158	Contribution parentale
6 652	23,5 %	21 150	28 674	3 572	2 013	5 585	251	32 246	85,7 %	62 312	Revenus d'autres sources
28 275	100 %	30 108	33 741	3 900	2 460	6 360	291	37 641	100 %	98 775	<b>Nombre total distinct<sup>5</sup></b>
28,6 %		30,5 %	34,2 %	3,9 %	2,5 %	6,4 %	0,3 %	38,1 %		100 %	<b>Proportion</b>
<b>Région</b>											
2 013	1,6 %	1 325	2 360	277	128	405	0	2 637	2,1 %	6 103	Gaspésie-Îles-de-la-Madeleine
2 605	2,1 %	2 095	4 461	386	147	533	4	4 847	3,9 %	9 698	Bas-Saint-Laurent
1 274	1,0 %	821	1 180	71	40	111	0	1 251	1,0 %	3 386	Côte-Nord
4 904	3,9 %	2 849	4 925	352	172	524	10	5 277	4,3 %	13 212	Saguenay-Lac-Saint-Jean
8 736	7,0 %	6 002	10 384	525	269	794	19	10 909	8,8 %	25 935	Capitale-Nationale
3 049	2,4 %	2 671	5 218	328	159	487	7	5 546	4,5 %	11 432	Chaudière-Appalaches
6 290	5,0 %	4 249	5 748	368	269	637	3	6 116	5,0 %	16 927	Mauricie
3 622	2,9 %	2 516	3 677	218	130	348	0	3 895	3,2 %	10 163	Centre-du-Québec
4 736	3,8 %	3 476	5 471	354	142	496	9	5 825	4,7 %	14 188	Estrie
15 043	12,0 %	11 194	16 137	885	482	1 367	8	17 022	13,8 %	43 749	Montérégie
37 789	30,3 %	20 724	20 943	762	823	1 585	22	21 705	17,6 %	81 063	Ville-de-Montréal
11 880	9,5 %	9 113	8 975	415	425	840	9	9 390	7,6 %	30 817	Montréal-Banlieue
3 246	2,6 %	2 358	3 355	162	147	309	0	3 517	2,8 %	9 268	Laval
5 228	4,2 %	3 815	5 082	366	217	583	14	5 448	4,4 %	14 722	Lanaudière
6 064	4,9 %	4 351	6 181	356	179	535	8	6 537	5,3 %	17 139	Laurentides
5 458	4,4 %	3 259	5 029	333	174	507	10	5 362	4,3 %	14 263	Outaouais
2 441	2,0 %	1 666	2 445	152	63	215	12	2 597	2,1 %	6 779	Abitibi-Témiscamingue
490	0,4 %	383	243	11	15	26	0	254	0,2 %	1 142	Nord-du-Québec
255	0,2 %	163	86	2	11	13	0	88	0,1 %	517	ARK <sup>6</sup>
4	0,0 %	5	5 279	22	0	22	3 362	5 301	4,3 %	8 672	Central <sup>7</sup>

Tableau 2

Avec contraintes temporaires

Évolution du nombre d'adultes prestataires du programme d'assistance-emploi selon le type de clientèle, 2005-2006 et 2006-2007

	Avec contraintes temporaires					TOTAL		TOTAL Adultes prestataires	Taux de variation annuelle	
	Total Sans contraintes	État de santé	Grossesse ou enfants à charge	Enfant handicapé <sup>2</sup>	55 ans et plus <sup>3</sup>	Total Contraintes temporaires	Total Contraintes sévères			
<b>Nombre d'adultes actifs<sup>1</sup> au programme d'assistance-emploi</b>										
<b>moyenne 2004-2005</b>	<b>163 170</b>	<b>16 830</b>	<b>33 798</b>		<b>47 903</b>	<b>2 609</b>	<b>101 139</b>	<b>126 414</b>	<b>390 723</b>	<b>-1,6 %</b>
avril 2005	160 522	17 561	32 902		48 067	2 624	101 154	127 043	388 719	-2,3 %
mai 2005	159 028	17 250	33 105		48 028	2 634	101 017	127 206	387 251	-2,4 %
juin 2005	155 378	16 837	33 223		47 962	2 633	100 655	127 168	383 201	-2,7 %
juillet 2005	152 885	16 481	33 252		47 806	2 629	100 168	127 072	380 125	-2,9 %
août 2005	153 023	16 040	33 586		47 832	2 614	100 072	127 145	380 240	-2,9 %
septembre 2005	151 563	15 883	33 548		47 725	2 579	99 735	127 049	378 347	-2,8 %
octobre 2005	153 208	15 965	29 481		47 676	2 570	95 692	126 886	375 786	-2,6 %
novembre 2005	153 093	16 396	29 803		47 678	2 558	96 435	127 208	376 736	-2,5 %
décembre 2005	153 550	16 650	30 019		47 584	2 545	96 798	127 542	377 890	-2,4 %
janvier 2006	154 842	16 369	29 941	1 245	47 707	2 395	97 657	127 986	380 485	-2,2 %
février 2006	155 780	16 434	30 377	1 290	47 652	2 409	98 162	127 979	381 921	-2,1 %
mars 2006	155 870	16 645	30 627	1 312	47 693	2 415	98 692	128 295	382 857	-1,9 %
<b>moyenne 2005-2006</b>	<b>154 895</b>	<b>16 543</b>	<b>31 655</b>	<b>1 282</b>	<b>47 784</b>	<b>2 550</b>	<b>98 853</b>	<b>127 382</b>	<b>381 130</b>	<b>-2,5 %</b>
avril 2006	154 464	16 722	30 740	1 323	47 787	2 423	98 995	128 278	381 737	-1,8 %
mai 2006	153 816	16 106	30 923	1 351	47 817	2 417	98 614	128 405	380 835	-1,7 %
juin 2006	150 597	15 719	30 860	1 371	47 674	2 371	97 995	128 415	377 007	-1,6 %
juillet 2006										
août 2006										
septembre 2006										
octobre 2006										
novembre 2006										
décembre 2006										
janvier 2007										
février 2007										
mars 2007										
<b>moyenne 2006-2007</b>	<b>152 959</b>	<b>16 182</b>	<b>30 841</b>	<b>1 348</b>	<b>47 759</b>	<b>2 404</b>	<b>98 535</b>	<b>128 366</b>	<b>379 860</b>	<b>-0,3 %</b>

Proportion

<b>En juin 2006</b>										
<b>Nombre d'adultes</b>	<b>150 597</b>	<b>15 719</b>	<b>30 860</b>	<b>1 371</b>	<b>47 674</b>	<b>2 371</b>	<b>97 995</b>	<b>128 415</b>	<b>377 007</b>	<b>100 %</b>
<i>Proportion (ens. des adultes)</i>	<i>39,9 %</i>	<i>4,2 %</i>	<i>8,2 %</i>	<i>0,4 %</i>	<i>12,6 %</i>	<i>0,6 %</i>	<i>26,0 %</i>	<i>34,1 %</i>	<i>100 %</i>	
<i>Proportion (selon catégorie)</i>		<i>16,0 %</i>	<i>31,5 %</i>	<i>1,4 %</i>	<i>48,6 %</i>	<i>2,4 %</i>	<i>100 %</i>			

Répartition des adultes du programme d'assistance-emploi selon la situation familiale, le sexe, l'âge, la scolarité, la durée de présence et le type de contrainte à l'emploi, juin 2006

<b>Situation familiale</b>										
Personnes seules	93 852	12 018	654	0	33 094	1 486	47 252	110 999	252 103	66,9 %
Couples sans enfants	11 631	643	138	0	11 345	299	12 425	10 164	34 220	9,1 %
Familles monoparentales	19 266	2 278	18 760	983	1 339	351	23 711	4 558	47 535	12,6 %
Couples avec enfants	25 669	769	10 856	382	1 883	235	14 125	2 684	42 478	11,3 %
Conjoints d'étudiant	179	11	452	6	13	0	482	10	671	0,2 %

<b>Sexe</b>										
Hommes	90 047	7 763	1 746	152	23 718	817	34 196	65 515	189 758	50,3 %
Femmes	60 550	7 956	29 114	1 219	23 956	1 554	63 799	62 900	187 249	49,7 %

<b>Âge</b>										
Moyenne (années)	38,0	39,5	29,1	38,1	59,6	45,1	46,1	47,3	43,3	
Moins de 21 ans	7 468	453	2 570	4	0	18	3 045	2 572	13 085	3,5 %
De 21 à 24 ans	12 212	1 012	6 205	26	0	28	7 271	4 501	23 984	6,4 %
De 25 à 29 ans	17 232	1 553	8 601	154	0	66	10 374	6 822	34 428	9,1 %
De 30 à 34 ans	18 094	1 661	6 593	265	0	111	8 630	7 048	33 772	9,0 %
De 35 à 39 ans	21 871	2 237	4 315	328	0	226	7 106	9 428	38 405	10,2 %
De 40 à 44 ans	25 464	3 044	2 045	302	0	474	5 865	15 643	46 972	12,5 %
De 45 à 49 ans	25 119	3 147	453	212	0	643	4 455	19 593	49 167	13,0 %
De 50 à 54 ans	22 736	2 555	77	79	0	785	3 496	21 164	47 396	12,6 %
55 ans et plus	401	57	1	1	47 674	20	47 753	41 644	89 798	23,8 %

<b>Scolarité<sup>5</sup></b>										
Primaire	8 853	733	940	54	10 440	190	12 357	14 498	35 708	9,5 %
Secondaire I à IV	60 433	6 313	10 824	603	13 284	1 021	32 045	32 786	125 264	33,2 %
Secondaire V	27 651	3 426	4 318	297	7 901	533	16 475	16 072	60 198	16,0 %
Collégiale	8 827	1 086	1 386	94	1 872	154	4 592	5 263	18 682	5,0 %
Universitaire	8 845	673	1 103	57	2 754	89	4 676	3 912	17 433	4,6 %
Inconnue	35 988	3 488	12 289	266	11 423	384	27 850	55 884	119 722	31,8 %

<b>Durée de présence cumulative<sup>6</sup></b>										
Moyenne (mois)	111,3	110,3	64,1	137,9	175,4	182,1	129,5	215,2	151,4	
Premier mois	1 648	185	305	2	116	5	613	121	2 382	0,6 %
De 2 à 5 mois	6 788	747	1 367	20	432	30	2 596	647	10 031	2,7 %
De 6 à 11 mois	9 524	882	2 441	21	760	23	4 127	1 108	14 759	3,9 %
De 12 à 23 mois	13 370	1 281	4 270	61	1 551	54	7 217	2 350	22 937	6,1 %
De 24 à 47 mois	19 458	1 996	6 963	91	3 021	120	12 191	5 450	37 099	9,8 %
De 48 à 119 mois	38 489	4 310	10 736	395	10 570	466	26 477	19 936	84 902	22,5 %
120 mois et plus	61 320	6 318	4 778	781	31 224	1 673	44 774	98 803	204 897	54,3 %

<b>Types de contraintes à l'emploi</b>										
Sans contraintes	150 597								150 597	39,9 %
Cont. tempo.: état de santé		15 719						15 719	15 719	4,2 %
Cont. tempo.: enf./gross.			30 860					30 860	30 860	8,2 %
Cont. tempo.: enf. hand.				1 371				1 371	1 371	0,4 %
Cont. tempo.: 55 ans et plus					47 674			47 674	47 674	12,6 %
Cont. tempo.: autres						2 371		2 371	2 371	0,6 %
TOTAL Contraintes tempo.		15 719	30 860	1 371	47 674	2 371	97 995		97 995	26,0 %
Contraintes sévères								128 415	128 415	34,1 %

<b>Région</b>										
Gaspésie-Iles-de-la-Madeleine	2 699	245	407	19	1 027	124	1 822	2 687	7 208	1,9 %
Bas-Saint-Laurent	3 405	461	507	24	1 585	124	2 701	4 941	11 047	2,9 %
Côte-Nord	1 498	124	308	12	474	53	971	1 266	3 735	1,0 %
Saguenay-Lac-Saint-Jean	5 878	509	886	55	1 939	98	3 487	5 382	14 747	3,9 %
Capitale-Nationale	10 105	1 360	1 559	94	3 814	210	7 037	11 062	28 204	7,5 %
Chaudière-Appalaches	3 714	745	639	47	1 712	105	3 248	5 640	12 602	3,3 %
Mauricie	7 337	756	1 337	68	2 787	204	5 152	6 197	18 686	5,0 %
Centre-du-Québec	4 315	517	863	37	1 499	80	2 996	3 960	11 271	3,0 %
Estrie	5 767	876	1 201	70	1 824	109	4 080	5 928	15 775	4,2 %
Montréal	17 952	2 421	4 060	184	6 091	295	13 051	17 275	48 278	12,8 %
Ville-de-Montréal	44 496	3 050	8 588	352	11 815	356	24 161	21 903	90 560	24,0 %
Montréal-Banlieue	15 723	1 251	4 455	153	4 469	137	10 465	9 492	35 680	9,5 %
Laval	3 944	503	906	29	1 380	59	2 877	3 546	10 367	2,7 %
Lanaudière	6 302	888	1 337	74	2 155	139	4 593	5 539	16 434	4,4 %
Laurentides	7 161	1 012	1 446	70	2 420	105	5 053	6 624	18 838	5,0 %
Outaouais	6 650	641	1 525	51	1 623	97	3 937	5 451	16 038	4,3 %
Abitibi-Témiscamingue	2 994	318	556	27	957	71	1 929	2 635	7 558	2,0 %
Nord-du-Québec	592	38	276	5	101	5	425	256	1 273	0,3 %
ARK <sup>7</sup>	314	9	129	2	46	1	187	89	590	0,2 %
Central <sup>8</sup>	65	4	4	0	2	0	10	8 631	8 706	2,3 %

Secteur Statistique, Direction générale adjointe de la recherche, de l'évaluation et de la statistique, MESS, août 2006.

## CLIENTÈLES SPÉCIFIQUES

## Tableau 2 - suite

Jeunes de moins de 25 ans		Nés hors du Canada									Adultes ayant cumulé 2 ans et plus sans interruption <sup>6</sup>	Femmes	Familles mono-parentales
Sans contraintes	Avec contraintes	Total Jeunes de moins de 25 ans	Adultes de moins de 30 ans	Reven-dicateurs du statut réfugié	Nouveaux arrivants (moins de 3 ans)	Arrivés au Canada depuis 3 ans et plus	Total Nés hors du Canada	Nombre d'adultes actifs <sup>1</sup> au programme d'assistance-emploi					
21 085	18 850	39 935	75 744	6 679	14 592	51 659	72 930	195 900	51 209	265 045	moyenne 2004-2005		
21 182	18 404	39 586	75 325	6 247	13 623	52 423	72 293	193 547	49 818	264 817	avril 2005		
20 784	18 345	39 129	74 650	6 057	13 476	52 769	72 302	193 118	49 693	264 657	mai 2005		
19 927	18 289	38 216	73 093	5 854	13 181	52 777	71 812	191 850	49 474	264 142	juin 2005		
19 240	18 172	37 412	71 887	5 618	13 096	52 683	71 397	190 735	49 324	263 496	juillet 2005		
19 160	18 140	37 300	71 899	5 506	13 114	52 813	71 433	190 802	49 664	263 402	août 2005		
18 873	17 989	36 862	71 294	5 457	12 902	52 748	71 107	189 659	49 270	262 827	septembre 2005		
19 015	17 452	36 467	70 453	5 390	12 507	52 288	70 185	187 984	48 182	262 071	octobre 2005		
19 227	17 552	36 779	70 929	5 410	12 598	52 181	70 189	187 998	47 808	261 798	novembre 2005		
19 511	17 504	37 015	71 364	5 308	12 865	51 969	70 142	187 984	47 653	261 464	décembre 2005		
20 055	17 620	37 675	72 431	5 330	13 074	52 172	70 576	188 659	47 894	261 792	janvier 2006		
20 451	17 715	38 166	73 286	5 328	12 998	52 227	70 553	189 120	48 054	261 714	février 2006		
20 642	17 816	38 458	73 714	5 379	12 993	52 430	70 802	189 406	48 120	261 721	mars 2006		
19 839	17 917	37 755	72 527	5 574	13 036	52 457	71 066	190 072	48 746	262 825	moyenne 2005-2006		
20 424	17 666	38 090	73 137	5 267	12 867	52 412	70 546	188 846	47 894	262 042	avril 2006		
20 236	17 563	37 799	72 670	5 369	12 868	52 427	70 664	188 626	47 884	262 173	mai 2006		
19 680	17 389	37 069	71 497	5 423	12 591	52 198	70 212	187 249	47 535	261 398	juin 2006		
											juillet 2006		
											août 2006		
											septembre 2006		
											octobre 2006		
											novembre 2006		
											décembre 2006		
											janvier 2007		
											février 2007		
											mars 2007		
20 113	17 539	37 653	72 435	5 353	12 775	52 346	70 474	188 240	47 771	261 871	moyenne 2006-2007		
<b>En juin 2006</b>													
19 680	17 389	37 069	71 497	5 423	12 591	52 198	70 212	187 249	47 535	261 398	Nombre d'adultes		
5,2 %	4,6 %	9,8 %	19,0 %	1,4 %	3,3 %	13,8 %	18,6 %	49,7 %	12,6 %	69,3 %	Proportion (ens. des adultes)		
53,1 %	46,9 %	100 %		7,7 %	17,9 %	74,3 %	100 %				Proportion (selon catégorie)		
<b>Situation familiale</b>													
17 607	8 789	26 396	46 581	3 320	3 926	23 853	31 099	105 814	0	178 034	Personnes seules		
745	141	886	1 954	509	1 348	4 539	6 396	17 097	0	26 483	Couples sans enfants		
238	6 173	6 411	14 169	569	1 042	9 159	10 770	42 630	47 535	31 041	Familles monoparentales		
1 078	2 232	3 310	8 598	1 024	6 041	14 369	21 434	21 250	0	25 564	Couples avec enfants		
12	54	66	195	1	234	278	513	458	0	276	Conjoints d'étudiant		
<b>Sexe</b>													
12 490	5 261	17 751	34 472	2 998	5 909	24 491	33 398	0	4 905	126 452	Hommes		
7 190	12 128	19 318	37 025	2 425	6 682	27 707	36 814	187 249	42 630	134 946	Femmes		
<b>Âge</b>													
21,2	21,4	21,3	24,1	35,6	35,4	44,5	42,2	43,3	36,2	46,2	Moyenne		
7 468	5 617	13 085	13 085	308	545	721	1 574	6 946	1 764	2 217	Moins de 21 ans		
12 212	11 772	23 984	23 984	653	973	1 916	3 542	12 372	4 647	11 304	De 21 à 24 ans		
			34 428	1 121	1 785	3 882	6 788	17 707	7 758	18 237	De 25 à 29 ans		
				1 028	2 931	5 416	9 375	16 966	7 514	19 075	De 30 à 34 ans		
				723	2 992	7 138	10 853	18 380	7 770	24 021	De 35 à 39 ans		
				480	1 568	7 366	9 414	21 738	7 855	33 159	De 40 à 44 ans		
				348	811	6 875	8 034	23 106	5 568	37 551	De 45 à 49 ans		
				240	396	6 389	7 025	23 130	2 860	38 399	De 50 à 54 ans		
				522	590	12 495	13 607	46 904	1 799	77 435	55 ans et plus		
<b>Scolarité<sup>5</sup></b>													
607	512	1 119	2 744	32	312	4 830	5 174	17 885	2 420	30 391	Primaire		
7 477	4 387	11 864	26 427	58	519	10 035	10 612	60 000	20 135	89 682	Secondaire I à IV		
1 551	986	2 537	7 505	82	965	9 081	10 128	30 913	9 405	41 644	Secondaire V		
281	165	446	2 139	37	494	3 449	3 980	9 033	2 729	12 533	Collégiale		
60	15	75	777	54	2 245	5 730	8 029	7 178	1 676	10 890	Universitaire		
9 704	11 324	21 028	31 905	5 160	8 056	19 073	32 289	62 240	11 170	76 258	Inconnue		
<b>Durée de présence cumulative<sup>6</sup></b>													
22,5	33,6	27,7	44,5	18,0	14,9	101,9	79,8	157,2	117,2	188,7	Moyenne (mois)		
707	298	1 005	1 394	363	442	200	1 005	1 153	201	4	Premier mois		
2 967	1 308	4 275	5 879	1 364	1 866	1 004	4 234	4 659	926	31	De 2 à 5 mois		
3 764	2 010	5 774	8 054	1 454	3 263	1 593	6 310	7 072	1 716	59	De 6 à 11 mois		
4 790	3 413	8 203	11 779	1 007	4 377	3 340	8 724	11 147	3 401	284	De 12 à 23 mois		
5 102	5 474	10 576	16 805	716	2 643	8 579	11 938	17 830	6 260	20 925	De 24 à 47 mois		
2 350	4 882	7 232	24 413	472	0	19 115	19 587	41 092	14 565	58 761	De 48 à 119 mois		
0	4	4	3 173	47	0	18 367	18 414	104 296	20 466	181 334	120 mois et plus		
<b>Types de contraintes</b>													
19 680		19 680	36 912	4 213	9 048	26 349	39 610	60 550	19 266	81 226	Sans contraintes		
	1 465	1 465	3 018	21	96	1 151	1 268	7 956	2 278	6 575	Cont. tempo.: état de santé		
	8 775	8 775	17 376	610	2 748	6 906	10 264	29 114	18 760	16 429	Cont. tempo.: enf./gross.		
	30	30	184	1	11	260	272	1 219	983	958	Cont. tempo.: enf. hand.		
	0	0	0	448	542	9 342	10 332	23 956	1 339	38 707	Cont. tempo.: 55 ans et plus		
	46	46	112	2	14	158	174	1 554	351	1 919	Cont. tempo.: autres		
	10 316	10 316	20 690	1 082	3 411	17 817	22 310	63 799	23 711	64 588	TOTAL Contraintes tempo.		
	7 073	7 073	13 895	128	132	8 032	8 292	62 900	4 558	115 584	Contraintes sévères		
<b>Région</b>													
451	299	750	1 247	0	1	20	21	3 483	700	5 424	Gaspésie-Iles-de-la-Madeleine		
482	414	896	1 707	3	27	54	84	5 317	893	8 393	Bas-Saint-Laurent		
269	205	474	850	0	0	16	16	1 872	503	2 528	Côte-Nord		
992	698	1 690	3 116	2	54	92	148	7 421	1 652	10 741	Saguenay-Lac-Saint-Jean		
1 341	1 058	2 399	4 795	26	652	1 188	1 866	13 507	2 801	20 252	Capitale-Nationale		
491	601	1 092	2 069	0	16	106	122	6 359	1 222	9 105	Chaudière-Appalaches		
1 321	875	2 196	3 889	7	153	195	355	9 429	2 299	13 778	Mauricie		
782	599	1 381	2 485	5	281	188	474	5 662	1 346	7 698	Centre-du-Québec		
1 114	839	1 953	3 338	41	463	877	1 381	7 648	1 820	10 731	Estrie		
2 526	2 921	5 447	10 293	250	939	3 022	4 211	24 903	6 742	33 712	Montérégie		
4 469	2 729	7 198	15 632	4 743	5 975	29 188	39 906	42 733	11 786	59 390	Ville-de-Montréal		
1 473	1 586	3 059	6 421	64	3 197	12 625	15 886	19 294	5 799	23 856	Montréal-Banlieue		
456	568	1 024	2 044	180	287	2 385	2 852	5 469	1 461	7 145	Laval		
897	970	1 867	3 453	22	81	345	448	8 396	2 309	11 403	Lanaudière		
993	1 149	2 142	3 872	27	100	446	573	9 537	2 560	12 955	Laurentides		
874	973	1 847	3 407	46	360	1 096	1 502	8 069	2 470	10 987	Outaouais		
590	417	1 007	1 744	0	3	54	57	3 663	869	5 193	Abitibi-Témiscamingue		
137	184	321	496	0	2	5	7	649	297	600	Nord-du-Québec		
64	68	132	232	0	0	1	1	274	139	249	ARK <sup>7</sup>		
22	304	326	639	7	0	296	303	3 838	6	7 507	Central <sup>8</sup>		



## Notes relatives aux tableaux 1 et 2

### Tableau 1

1. Les dossiers actifs représentent les ménages ayant eu droit à une aide financière de dernier recours pour le mois considéré.
2. Désigne les personnes qui n'ont pas d'adresse fixe ou stable ou qui n'ont pas l'assurance d'un hébergement stable pour les 60 prochains jours.
3. Désignent le nombre de demandes de prestations d'assistance-emploi acceptées pour ce mois, qu'il y ait ou non versement pour le mois courant. Toutefois, un ménage nouvellement admis sera dénombré dans l'ensemble des ménages actifs seulement s'il a reçu une prestation. À partir d'avril 2006, la réduction du nombre de mois de délais avant de qualifier les statistiques d'officielles entraîne une baisse du nombre de nouvelles admissions.
4. Dossiers pour lesquels un revenu d'une valeur supérieure à 2 \$ est déclaré pour le mois.
5. Dénombre les dossiers distinctement (une seule fois), même si ces derniers déclarent plus d'un type de revenu pour le mois.
6. ARK : Administration régionale Kativik (les prestataires sont aussi dénombrés dans la région Nord-du-Québec).
7. La région « Central » regroupe les dossiers administrés centralement. À compter de mars 2004, en raison de changements récents dans les modes de gestion des dossiers relatifs à la clientèle sous curatelle publique, ces derniers sont dorénavant regroupés dans la région « Central » (avec les prestataires hébergés).

### Tableau 2

1. Les adultes actifs représentent les conjoints qui composent les ménages ayant eu droit à une aide financière de dernier recours pour le mois considéré.
2. Depuis le 1<sup>er</sup> janvier 2006, l'ajout de la contrainte temporaire pour enfant handicapé entraîne une diminution du nombre d'adultes sans contraintes, d'adultes présentant une contrainte pour enfant à charge ou de ceux ayant une contrainte temporaire de la catégorie « autres ».
3. Comprend les personnes qui s'occupent d'une personne en perte d'autonomie, les responsables d'un foyer d'accueil, les personnes placées en résidence d'accueil et les personnes réfugiées dans une maison pour victimes de violence.
4. Personnes ayant atteint l'âge de 55 ans ou plus le mois précédent (sauf si elles font la demande de ne pas être classées « contraintes temporaires »).
5. La scolarité correspond au niveau d'enseignement le plus élevé atteint. Cette information ne nous renseigne pas sur le ou les diplômes obtenus.
6. Certains dossiers présentent une durée cumulative inférieure à la durée consécutive. Il s'agit d'enfants de familles prestataires ayant atteint l'âge de 18 ans et qui font une demande de prestation. La date d'admission de ces nouveaux prestataires est fixée à la même date que la date d'admission de leurs parents. Pour plus de précisions, consulter le lexique.
7. ARK : Administration régionale Kativik (les prestataires sont aussi dénombrés dans la région Nord-du-Québec).
8. La région « Central » regroupe les dossiers administrés centralement. À compter de mars 2004, en raison de changements récents dans les modes de gestion des dossiers relatifs à la clientèle sous curatelle publique, ces derniers sont dorénavant regroupés dans la région « Central » (avec les prestataires hébergés).

## Définitions des termes utilisés dans le rapport

### Adulte

Personne qui ne dépend pas d'un parent pour sa subsistance ou personne mineure qui a la charge d'un enfant, qui est mariée ou a déjà été mariée ou qui a obtenu une pleine émancipation par le tribunal.

### Adultes ayant cumulé deux ans et plus sans interruption

Adultes prestataires qui présentent un nombre de mois de présence à l'aide de dernier recours supérieur ou égal à 24 mois depuis leur dernière date d'admission à l'assistance-emploi.

### Aide de dernier recours

Aide financière octroyée dans le cadre du programme d'assistance-emploi aux personnes qui n'ont pas de ressources suffisantes pour subvenir à leurs besoins et à ceux de leur famille. Elle comble la différence entre les besoins essentiels des ménages et les ressources dont ils disposent.

### Allocation de soutien

Aide financière versée par la Sécurité du revenu aux personnes qui participent à un programme ou à une mesure d'aide et d'accompagnement social.

### Aide financière accordée

On utilise le terme « prestation » pour désigner l'aide financière accordée en vertu de chacun des programmes (ex. : prestations d'assistance-emploi, prestations d'APPORT, etc.).

### Allocation d'aide à l'emploi

Aide financière versée par Emploi-Québec aux personnes qui participent à certaines mesures actives ou d'insertion sociale.

### Allocation mixte

Montant ajouté à la prestation de base du programme d'assistance-emploi lorsque les deux membres adultes qui composent la famille présentent des contraintes temporaires ou sévères à l'emploi. Avant octobre 1999, les familles comptabilisées dans cette catégorie regroupent les situations suivantes :

- les dossiers actifs du programme Soutien financier dont les deux adultes sont admis à Soutien financier;
- les dossiers actifs du programme Soutien financier composés d'un adulte admis à Soutien financier et d'un adulte classé apte non disponible;
- les dossiers actifs du programme APTE dont les deux adultes sont classés non disponibles.

### Allocation pour contraintes sévères à l'emploi

Montant ajouté à la prestation de base du programme d'assistance-emploi lorsque l'adulte seul ou un membre adulte de la famille démontre, par la production d'un rapport médical, que son état physique ou mental est, de façon significative, déficient ou altéré pour une durée vraisemblablement permanente ou indéfinie et que, pour cette raison et compte tenu de ses caractéristiques socio-professionnelles, il présente des contraintes sévères à l'emploi l'empêchant de subvenir à ses besoins et à ceux de sa famille. Avant octobre 1999, les ménages comptabilisés dans cette catégorie regroupent les situations suivantes :

- les dossiers actifs dont l'adulte seul qui compose le ménage est admis à Soutien financier;
- les dossiers actifs composés d'un adulte admis à Soutien financier et d'un adulte du programme APTE classé non participant ou participant.

### Allocation pour contraintes temporaires à l'emploi

Montant ajouté à la prestation de base du programme d'assistance-emploi lorsque l'adulte seul ou un membre adulte de la famille présente des contraintes temporaires à l'emploi. Avant octobre 1999, les ménages comptabilisés dans cette catégorie regroupent les situations suivantes :

- les dossiers actifs du programme APTE dont l'adulte seul qui compose le ménage est classé non disponible;
- les dossiers actifs du programme APTE classés mixtes composés d'un adulte classé non disponible et d'un adulte classé non participant ou participant.

### Allocation reconnue

Aide financière versée par un tiers (personne, association, société ou organisme) à un prestataire du programme d'assistance-emploi et reconnue à titre d'allocation d'aide à l'emploi ou d'allocation de soutien.

### Clientèle

On utilise le terme « prestataire » pour désigner la clientèle de chacun des programmes (ex. : prestataire d'assistance-emploi, prestataire d'APPORT, etc.).

### Clientèle supplémentée

Tout adulte bénéficiant d'une prestation d'assistance-emploi et qui déclare un ou plusieurs revenus d'autres sources. On retrouve, par exemple, des allocations d'aide à l'emploi, des allocations reconnues, des revenus de subventions salariales, des revenus de travail à titre de salarié ou de travailleur autonome, des prestations d'assurance-emploi, une contribution parentale.

### Conjoint d'étudiant

Adulte dont le conjoint étudie à temps plein au postsecondaire et bénéficie du programme d'aide financière du ministère de l'Éducation. Cette catégorie ne dénombre que des adultes seuls, puisque les besoins des enfants de l'un ou l'autre des conjoints sont assumés par le conjoint aux études.

### Contribution parentale

Aide réputée fournie par les parents de l'adulte qui est reconnu dépendant de ceux-ci. La contribution parentale est établie en fonction de la situation financière et familiale et du nombre d'enfants à la charge des parents. Elle s'applique, s'il y a lieu, pendant une période maximale de trois ans.

### Données officielles

Les données « officielles » sont produites à partir d'informations, colligées dans les systèmes, ayant fait l'objet de mises à jour pendant deux mois.

### Durée de présence consécutive (sans interruption)

Nombre de mois écoulés depuis la dernière date d'admission à l'aide de dernier recours. Dans le cas d'un enfant de famille prestataire qui atteint l'âge de 18 ans et qui effectue une demande de prestations, la date d'admission de ce nouveau prestataire est fixée à la même date que celle de ses parents.

### Durée de présence cumulative

Nombre total de mois, depuis janvier 1975, où un adulte a été présent à l'aide de dernier recours avec une aide financière, qu'il y ait eu ou non sortie de l'aide au cours de la période. Dans le cas d'un enfant de famille prestataire qui atteint l'âge de 18 ans et qui effectue une demande de prestations, la période retenue pour le calcul de la durée de présence cumulative débute au premier mois de versement de la prestation d'assistance-emploi au nouvel adulte prestataire. Par conséquent, certains jeunes peuvent présenter une durée consécutive supérieure à leur durée cumulative.

### Enfant à charge

Personne qui ne doit pas être le parent d'un enfant à sa charge et qui doit dépendre, pour sa subsistance, soit d'un parent, soit d'un adulte qui en a la garde en vertu du jugement d'un tribunal. C'est une personne mineure, non mariée ou qui ne l'a jamais été, ou encore c'est une personne majeure qui fréquente un établissement scolaire et qui n'a pas de conjoint ou n'a jamais été mariée.

### Estimations

Données arrondies à partir des données préliminaires pour refléter la situation du dénombrement « officiel » des prestataires de l'assistance-emploi.

### Ménage

Appellation générale désignant un adulte seul ou une famille avec ou sans enfants. Seuls les ménages ayant reçu, au cours du mois, une aide financière de dernier recours sont dénombrés.

### Nés hors du Canada

Toute personne qui n'est pas née au Canada. Il s'agit de personnes ayant acquis la citoyenneté canadienne, de personnes en attente ou ayant obtenu le droit de résidence au Canada ou encore de revendicateurs du statut de réfugié.

### Nouvelles admissions

Demandes d'aide, déposées au cours du mois, pour lesquelles les ménages ont été identifiés comme admissibles à l'attribution initiale. Les ménages peuvent recevoir ou non une aide financière pour le mois de la demande. Ils peuvent être admis pour la première fois ou encore effectuer un retour à l'aide sociale.

**Prestataire**

Personne dont la subsistance est assurée par la sécurité du revenu. Par exemple, un couple avec trois enfants à charge représente cinq prestataires.

**Prestation de base**

Montant de base applicable à l'adulte seul ou au couple. Avant octobre 1999, les ménages comptabilisés dans cette catégorie regroupent les situations suivantes :

- les dossiers actifs du programme APTE dont l'adulte seul qui compose le ménage est classé non participant ou participant;
- les dossiers actifs du programme APTE, classés mixtes et composés d'adultes classés participants et non participants seulement.

**Prestation de base Hébergés**

Montant de base applicable à l'adulte hébergé admis dans un centre d'hébergement, d'accueil, hospitalier ou de réadaptation, de même qu'à un ex-détenu logé dans un établissement reconnu en vue de sa réinsertion sociale.

**Prestation versée**

Aide financière de l'assistance-emploi qui comprend la prestation de base, les allocations supplémentaires accordées selon le type de contraintes à l'emploi, les ajustements pour enfants à charge et pour la TVQ ainsi que les prestations spéciales. La prestation versée prend en compte également les éléments de réduction de l'aide versée, tels que les revenus, la valeur excédentaire des biens et avoirs liquides, les sanctions et le partage du logement. Cette donnée apparaît à titre indicatif seulement et ne représente pas la dépense officielle du Ministère dans le cadre du programme d'assistance-emploi. La Direction du budget et des opérations financières du Ministère assume le mandat de produire officiellement cette donnée.

**Programme d'aide et d'accompagnement social**

Programme visant à permettre aux prestataires du programme d'assistance-emploi de recevoir, dans le cadre de projets particuliers, un soutien et un accompagnement personnalisés pour les aider à entreprendre une démarche favorisant leur participation active à la société et les préparer adéquatement à participer à une mesure ou à un programme d'aide à l'emploi afin d'accéder au marché du travail.

**Programme d'assistance-emploi**

Programme visant à accorder une aide financière de dernier recours aux personnes capables de travailler, à les inciter à entreprendre ou à poursuivre des démarches d'intégration ou de réintégration en emploi et à les soutenir pendant ces démarches. Il vise également à accorder une aide financière de dernier recours aux personnes qui présentent certaines contraintes à l'emploi (sévères ou temporaires).

**Revendicateurs du statut de réfugié**

Désignent les ressortissants étrangers qui arrivent au Canada sans être passés par le processus régulier d'immigration, en revendiquant d'être reconnus comme réfugiés au sens de la Convention des Nations-Unies relative au statut des réfugiés, et qui veulent obtenir ainsi le droit d'établissement au Canada.

**Scolarité**

Correspond au niveau d'enseignement le plus élevé atteint. Cette information ne nous renseigne pas sur le ou les diplômes obtenus, ni sur le nombre d'années de scolarité complétées à l'intérieur de ce niveau.

**Type de contrainte à l'emploi**

Les prestataires de l'assistance-emploi sont identifiés selon trois catégories liées à la contrainte à l'emploi : sans contraintes, contraintes temporaires et contraintes sévères.

- Les adultes sans contraintes sont les adultes qui ne présentent aucune contrainte à l'emploi, temporaire ou sévère.
- Les personnes avec contraintes temporaires à l'emploi se retrouvent dans l'une des situations suivantes :
  - leur état de santé physique ou mentale les empêche, pour une période d'au moins un mois et de moins de 12 mois, de réaliser une activité d'intégration à l'emploi;
  - elles sont enceintes d'au moins 20 semaines;
  - elles ont à leur charge un enfant âgé de moins de cinq ans au dernier 30 septembre;
  - elles ont à leur charge un enfant affecté par un handicap physique ou mental et admissible au supplément pour enfant handicapé de la Régie des rentes du Québec;
  - elles ont atteint l'âge de 55 ans ou plus le mois précédent (sauf si elles font la demande de ne pas être classées « contrainte temporaire »);
  - elles se sont réfugiées dans une maison d'hébergement pour victimes de violence;
  - elles procurent des soins constants à une personne dont l'autonomie est réduite à cause de son état physique ou mental;
  - elles sont placées en résidence d'accueil;
  - elles sont responsables d'une résidence d'accueil reconnue en vertu de la loi sur les services de santé et les services sociaux;
  - elles sont responsables d'un foyer d'accueil lié par un contrat de services avec le ministère de la Sécurité publique.
- Les personnes avec contraintes sévères à l'emploi ont démontré, par un rapport médical, que leur état physique ou mental est affecté de façon significative, pour une durée permanente ou indéfinie.

Avant octobre 1999, les adultes prestataires sans contraintes regroupent les adultes aptes participants ou non participants, alors que les adultes avec contraintes temporaires sont représentés par les adultes aptes non disponibles. Quant aux adultes avec contraintes sévères, ils regroupent les adultes admis à Soutien financier ainsi que les adultes hébergés.

Depuis octobre 1999, les adultes hébergés sont distribués selon le type de contrainte qu'ils présentent.