

**Rapport statistique sur la clientèle  
des programmes d'assistance sociale**

**JUIN 2010**

Adresse internet

[www.mess.gouv.qc.ca/statistiques](http://www.mess.gouv.qc.ca/statistiques)

**Direction de la statistique**

Direction générale adjointe de la recherche, de l'évaluation et de la statistique

Ministère de l'Emploi et de la Solidarité sociale

425, St-Amable, 4e étage

Québec (Québec)

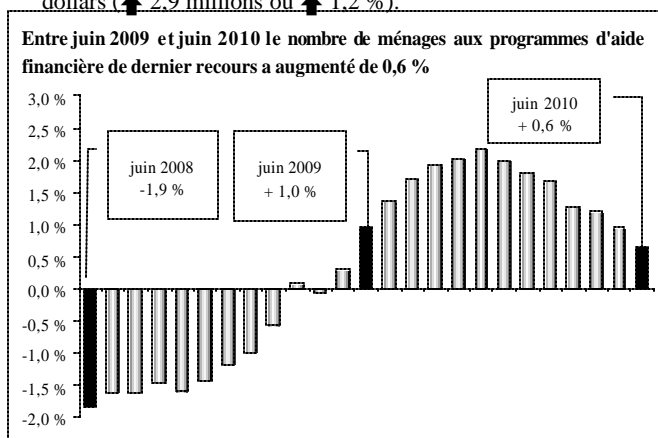
G1R 4Z1

## PORTRAIT DES MÉNAGES PRESTATAIRES DES PROGRAMMES D'AIDE FINANCIÈRE DE DERNIER RECOURS

*Données officielles de juin 2010 et estimations jusqu'en août 2010*

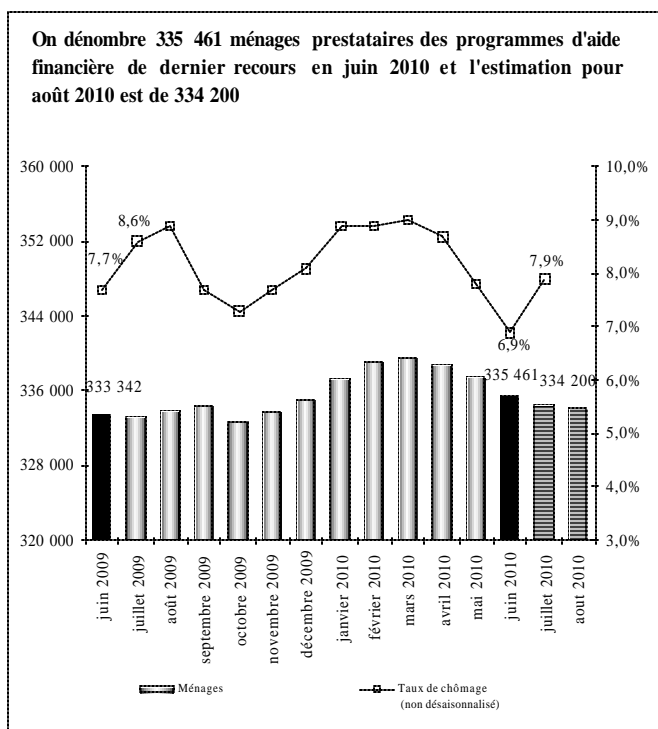
### Comparaison entre juin 2010 et juin 2009 :

- ▶ En juin 2010, on compte 335 461 ménages présents aux programmes d'aide financière de dernier recours, ce qui représente une augmentation de 2 119 ménages (▲ 0,6 %) par rapport à l'année précédente. Cette augmentation est inférieure à celle observée à la même période l'année dernière (▲ 1,0 % en juin 2009 par rapport à juin 2008).
- ▶ En juin 2010, il y a 371 408 adultes (▲ 1 731 ou ▲ 0,5 %) et 114 497 enfants (▲ 92 ou ▲ 0,1 %).
- ▶ En juin 2010, on dénombre 485 905 prestataires, soit 1 823 de plus qu'à pareille date l'an dernier (▲ 0,4 %). Cette hausse est inférieure à celle observée à la même période l'année dernière (▲ 0,6 % en juin 2009 par rapport à juin 2008).
- ▶ En juin 2010, l'aide moyenne versée est de 719,68 \$ par ménage, l'aide totale versée se chiffant à 241,4 millions de dollars (▲ 2,9 millions ou ▲ 1,2 %).



### Estimations pour août 2010 :

- ▶ Entre juillet 2010 et août 2010, l'estimation présente une baisse de 300 ménages prestataires des programmes d'aide financière de dernier recours (-200 ménages au Programme d'aide sociale et -100 ménages au Programme de solidarité sociale). L'estimation du mois d'août 2010 se base sur l'évolution du nombre de chèques ou dépôts directs émis le 1<sup>er</sup> août 2010 par rapport au 1<sup>er</sup> juillet 2010 (▲ 75 chèques) ainsi que sur la tendance observée pour la même période dans les années antérieures.
- ▶ Cette évolution à la baisse du nombre mensuel de ménages se traduit par une diminution de 400 adultes et une augmentation de 1 000 enfants, correspondant à une hausse estimée de 600 prestataires entre juillet 2010 et août 2010.

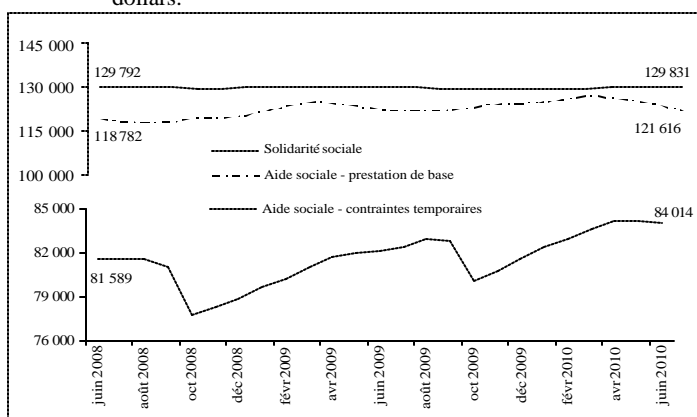


### Observation du taux de chômage :

- ▶ Entre juillet 2009 et juillet 2010, le taux de chômage (données non désaisonnalisées) a diminué, passant de 8,6 % à 7,9 % pour les deux mois de référence. Par ailleurs, on constate une augmentation de quelques 97 000 emplois par rapport à juillet 2009.

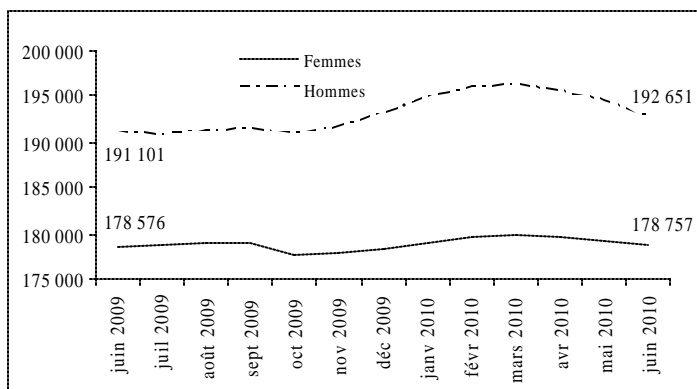
### Répartition des ménages prestataires selon le programme :

- ▶ En juin 2010, on compte 205 630 ménages prestataires du Programme d'aide sociale, soit 61,3 % de l'ensemble des 335 461 ménages prestataires des programmes d'aide financière de dernier recours.
  - Cela représente une hausse de 0,9 % par rapport à l'année précédente.
  - Ces ménages représentent 231 779 adultes et 104 462 enfants pour un total de 336 241 prestataires. Ces derniers sont en hausse de 0,7 % par rapport à l'an dernier (▲ 2 211 prestataires). Cette hausse est inférieure à celle observée l'année dernière (+ 1,3 %).
  - 59,1 % des ménages prestataires du Programme d'aide sociale reçoivent seulement une prestation de base alors que 40,9 % reçoivent en plus une allocation pour contraintes temporaires.
  - En juin 2010, l'aide moyenne versée aux ménages prestataires du Programme d'aide sociale est de 651,22 \$, l'aide totale versée se chiffant à 133,9 millions de dollars.
- ▶ En juin 2010, on dénombre 129 831 ménages prestataires du Programme de solidarité sociale, soit 38,7 % de l'ensemble des ménages prestataires des programmes d'aide financière de dernier recours.
  - Cela représente une hausse de 0,2 % par rapport à l'année précédente alors qu'en juin 2009 on y observait une baisse (- 0,2 % par rapport à juin 2008).
  - En juin 2010, il y a 139 629 adultes et 10 035 enfants au Programme de solidarité sociale, pour un total de 149 664 prestataires. Ces derniers sont en baisse de 0,3 % par rapport à l'an dernier (▼ 388 prestataires) comparativement à - 0,8 % en juin 2009 (par rapport à juin 2008).
  - En juin 2010, l'aide moyenne versée aux ménages prestataires du Programme de solidarité sociale est de 828,10 \$, l'aide totale versée se chiffant à 107,5 millions de dollars.



### Situation des femmes aux programmes d'aide financière de dernier recours en juin 2010 :

- ▶ Les femmes représentent 48,1 % de l'ensemble des 371 408 adultes prestataires des programmes d'aide financière de dernier recours en juin 2010.
  - Chez les jeunes âgés de moins de 25 ans, les femmes représentent 50,9 % de l'ensemble des jeunes adultes prestataires.
- ▶ Depuis quelques années, le nombre de femmes est toujours moins élevé que le nombre d'hommes (178 576 femmes contre 192 651 hommes en juin 2010). Entre juin 2009 et juin 2010, on constate que l'augmentation du nombre de femmes prestataires (▲ 0,1 %) est plus faible que celle du nombre d'hommes (▲ 0,8 %).



# PORTRAIT DES ADULTES PRESTATAIRES DU PROGRAMME D'AIDE SOCIALE

*Données officielles de juin 2010*

*En juin 2010, on dénombre 231 779 adultes prestataires du Programme d'aide sociale.*

### Situation des adultes prestataires en fonction du type de contraintes à l'emploi en juin 2010 :

- ▶ Comparativement à l'année précédente, le nombre d'adultes *sans contraintes* a augmenté de 216 (passant de 140 314 à 140 530 ou  $\uparrow$  0,2 %). Ceux-ci représentent 60,6 % de l'ensemble des adultes prestataires du Programme d'aide sociale.
- ▶ Les adultes avec *contraintes temporaires* – principalement pour raisons de santé, d'âge, de grossesse et de charge d'enfants âgés de moins de cinq ans ou handicapés – ont enregistré une hausse de 1,9 % depuis un an (passant de 89 568 à 91 249). Ils représentent 39,4 % de l'ensemble des adultes prestataires du Programme d'aide sociale.
- La durée moyenne de présence cumulative des adultes avec contraintes temporaires s'établit à plus de 11 ans (136,0 mois) alors que celle des adultes sans contraintes à l'emploi est de près de 9 ans (107,8 mois). L'écart observable est principalement lié au fait que les adultes avec contraintes pour raison d'âge (55 ans et plus) cumulent en moyenne près de 16 ans à l'aide financière de dernier recours (190,5 mois).
- Les femmes sont plus nombreuses chez les adultes avec contraintes temporaires (63,5 % comparativement à 37,9 % chez ceux qui ne présentent aucune contrainte à l'emploi), principalement en raison de la présence d'enfants à charge âgés de moins de cinq ans.
- La diminution importante du nombre d'adultes avec contraintes temporaires, survenue entre les mois de septembre et d'octobre 2009, s'explique principalement par la perte de l'allocation pour contraintes temporaires chez les familles dont l'enfant a atteint l'âge de cinq ans avant le 1<sup>er</sup> octobre.

### Situation des chefs de familles monoparentales en juin 2010 :

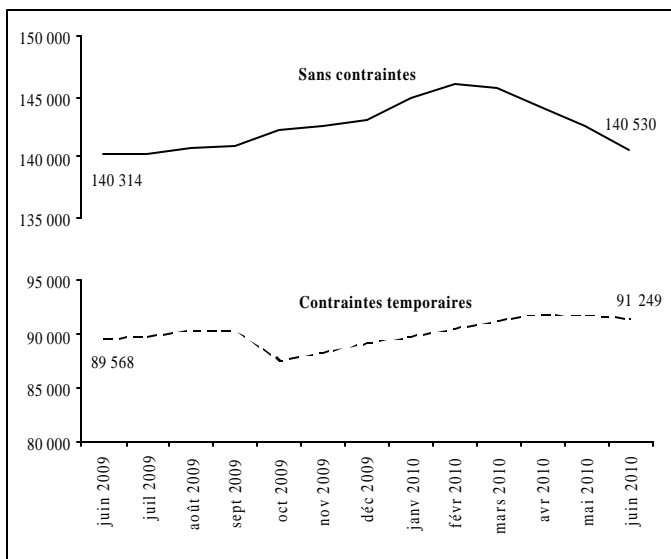
- ▶ On compte 38 920 familles monoparentales au Programme d'aide sociale. Les chefs de ces familles représentent, en juin 2010, 16,8 % de l'ensemble des adultes prestataires du programme.
- ▶ En un an, soit entre les mois de juin 2009 et de juin 2010, le nombre de familles monoparentales a légèrement augmenté de 54 ( $\uparrow$  0,1 %).
- ▶ La place qu'elles occupent parmi l'ensemble des ménages est passée de 19,1 % en juin 2009 à 18,9 % en juin 2010.
- ▶ 55,0 % des chefs de familles monoparentales au Programme d'aide sociale présentent des contraintes temporaires à l'emploi. La principale raison invoquée (78,3 %) est la présence d'enfants à charge de moins de cinq ans (incluant les cas de grossesse).

### Situation des adultes nés hors du Canada en juin 2010 :

- ▶ On compte 66 215 adultes nés hors du Canada et prestataires du Programme d'aide sociale, soit 353 adultes de plus que l'an dernier ( $\uparrow$  0,5 %).
- ▶ Leur proportion parmi l'ensemble des adultes prestataires du programme a légèrement diminué entre les mois de juin 2009 et de juin 2010 passant de 28,7 % à 28,6 %.
- ▶ 66,2 % des adultes prestataires du Programme d'aide sociale nés hors du Canada sont au pays depuis trois ans et plus, alors que les nouveaux arrivants (moins de trois ans) et les revendicateurs du statut de réfugié représentent 33,8 % de l'ensemble des adultes prestataires du programme qui sont nés hors du Canada.

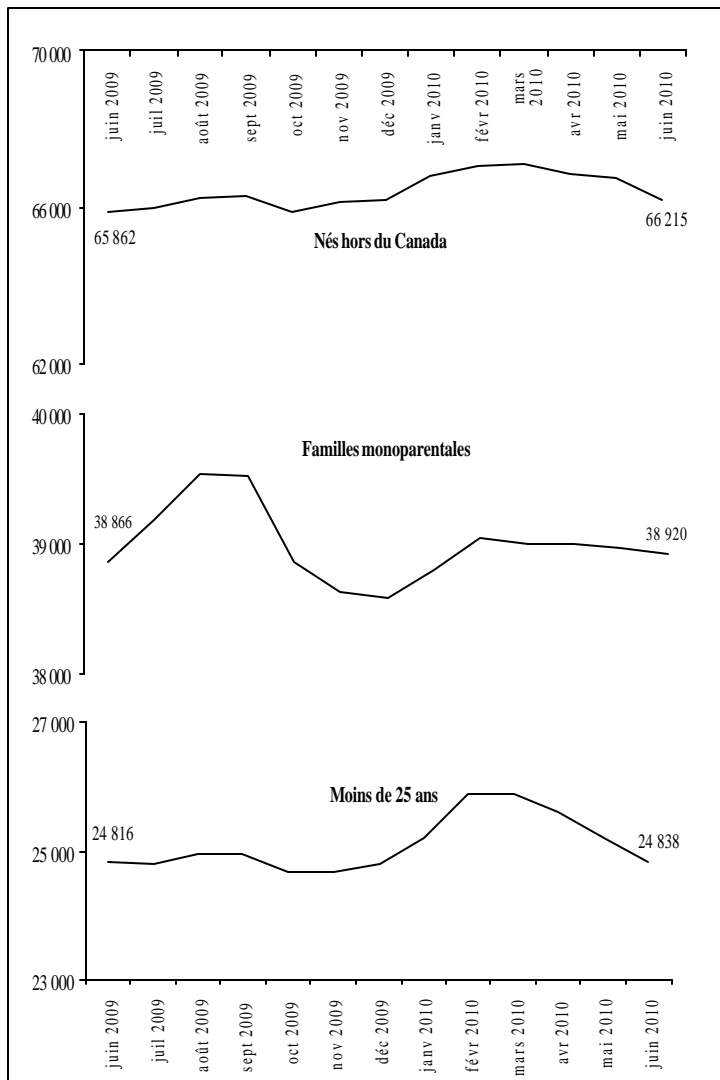
Adultes prestataires du Programme d'aide sociale	Juin 2010	Taux de variation annuelle
Sans contraintes	140 530	+ 0,2 %
Contraintes temporaires	91 249	+ 1,9 %
<b>TOTAL</b>	<b>231 779</b>	<b>+ 0,8 %</b>

	Juin 2009	Juin 2010	Taux de variation annuelle
Jeunes de moins de 25 ans	24 816	24 838	+ 0,1 %
Familles monoparentales	38 866	38 920	+ 0,1 %
Adultes nés hors du Canada	65 862	66 215	+ 0,5 %
<b>TOTAL des adultes</b>	<b>229 882</b>	<b>231 779</b>	<b>+ 0,8 %</b>



### Situation des jeunes âgés de moins de 25 ans en juin 2010 :

- ▶ On dénombre 24 838 jeunes âgés de moins de 25 ans au Programme d'aide sociale, soit 10,7 % de l'ensemble des adultes prestataires du programme.
- ▶ Entre les mois de juin 2009 et de juin 2010, le nombre de jeunes adultes âgés de moins de 25 ans a légèrement augmenté de 22 ( $\uparrow$  0,1 %).
- ▶ 34,9 % des jeunes âgés de moins de 25 ans présentent des contraintes temporaires à l'emploi. Parmi ceux-là, 85,8 % ont des enfants à charge âgés de moins de cinq ans ou sont des femmes enceintes, et 13,5 % invoquent des problèmes temporaires liés à la santé.



## **PORTRAIT DES ADULTES PRESTATAIRES DU PROGRAMME DE SOLIDARITÉ SOCIALE**

*Données officielles de juin 2010*

*En juin 2010, on dénombre 139 629 adultes prestataires du Programme de solidarité sociale.*

**Situation des adultes prestataires en fonction du type de contraintes à l'emploi en juin 2010 :**

- ▶ Les adultes prestataires du Programme de solidarité sociale présentent des contraintes sévères dans la presque totalité des cas (131 308 ou 94,0 %). Pour ce qui est des 6,0 % restant, ils ne présentent pas de contraintes sévères à l'emploi mais sont admis au programme en raison de la présence d'un conjoint avec contraintes sévères.
- La durée moyenne de présence cumulative des adultes prestataires du Programme de solidarité sociale s'établit à près de 19 ans (227,5 mois).

**Répartition selon le type de diagnostic médical en juin 2010 :**

- ▶ Les principaux types de diagnostics médicaux chez les 131 308 adultes prestataires présentant des contraintes sévères à l'emploi sont par ordre d'importance:
  - 41,4 % pour les problèmes liés à la santé mentale;
  - 35,6 % pour les problèmes d'ordre physique, auditif, visuel ou de la parole;
  - 19,3 % pour les problèmes d'ordre intellectuel ou de l'apprentissage;
  - 3,6 % pour les autres diagnostics.

**Autres caractéristiques des adultes prestataires en juin 2010 :**

- ▶ Les caractéristiques des adultes prestataires du Programme de solidarité sociale ne varient pas beaucoup au fil des mois. Ainsi, en juin 2010 :
  - 82,8 % sont des personnes seules;
  - 48,4 % sont des femmes;
  - 67,7 % sont âgés de 45 ans et plus, et 5,8 % ont moins de 25 ans;
  - 77,0 % cumulent 10 ans et plus de présence à l'aide de dernier recours;
  - 92,3 % sont nés au Canada;
  - 90,9 % sont présents à l'aide financière de dernier recours depuis au moins deux ans sans interruption.

## **PORTRAIT DES PARTICIPANTS AU PROGRAMME ALTERNATIVE JEUNESSE**

*Données officielles de juin 2010*

*En juin 2010, on dénombre 7 862 jeunes participants au Programme alternative jeunesse. Parmi eux, 6 518 (82,9 %) reçoivent une allocation jeunesse d'un montant mensuel moyen de 604,44 \$.*

**Caractéristiques des participants en juin 2010 :**

- ▶ Les caractéristiques, en début de participation, des participants à Alternative jeunesse sont les suivantes :
  - ce sont pour la plupart des personnes seules (6 525 ou 83,0 %);
  - ce sont plus souvent des hommes (4 216 ou 53,6 %);
  - ils sont âgés de 20,4 ans en moyenne;
  - la majorité est sans contraintes à l'emploi (6 683 ou 85,0 %);
  - la plupart est nés au Canada (6 955 ou 88,5 %).

## **PORTRAIT DES PRESTATAIRES DES PROGRAMMES D'AIDE FINANCIÈRE DE DERNIER RECOURS PARTICIPANT AUX PROGRAMMES D'AIDE ET D'ACCOMPAGNEMENT SOCIAL**

*Données officielles de juin 2010*

*En juin 2010, on dénombre 4 422 prestataires participant aux programmes d'aide et d'accompagnement social. Parmi ces prestataires, 794 (18,0 %) sont au Programme Devenir, 3 473 (78,5 %) sont au Programme Interagir et 155 (3,5 %) sont au Programme Réussir.*

**Caractéristiques des participants en juin 2010 :**

- 70,0 % de ces participants sont au Programme de solidarité sociale ;
- ils présentent majoritairement des contraintes sévères à l'emploi (3 046 ou 68,9 %);
- ce sont pour la plupart des personnes seules (3 796 ou 85,8 %);
- les femmes (2 170 ou 49,1 %) sont légèrement moins nombreuses que les hommes (2 252 ou 50,9 %);
- ils sont âgés en moyenne de 41,9 ans;
- en moyenne, la durée cumulative de présence à l'aide financière de dernier recours est d'un peu plus de 15 ans (182,4 mois).

## TAUX D'ASSISTANCE SOCIALE AU QUÉBEC

*Données officielles de juin 2010*

*Le taux d'assistance sociale de la clientèle des programmes d'assistance sociale âgée de 0 à 64 ans est resté stable à 7,4 % entre les mois de mai 2010 et de juin 2010. En comparaison avec l'année dernière, le taux d'assistance sociale chez les 0 à 64 ans est le même, 7,4 % en juin 2009.*

Entre juin 2009 et juin 2010, le taux d'assistance sociale a augmenté de 0,1 % chez les 18 à 64 ans passant de 7,3 % à 7,4 % alors qu'il est resté stable à 7,5 % chez les 0 à 17 ans.

**Les régions ayant les taux d'assistance sociale les plus élevés chez les 0 à 64 ans en juin 2010 sont :**

- Île-de-Montréal (11,1 %) ;
- Mauricie (10,4 %) ;
- Gaspésie – Îles-de-la-Madeleine (10,0 %) ;

La moyenne mobile (12 derniers mois) du taux d'assistance sociale chez les 0 à 64 ans est à 7,5 %.

## Table des matières

<b>Tableau 1</b>	<b>Page</b>
Évolution de la clientèle prestataire des programmes d'aide financière de dernier recours et du montant des prestations versées aux ménages, 2009-2010 et 2010-2011	1-2
Répartition de la clientèle prestataire selon le programme, la situation familiale, le type de résidence et la région administrative, juin 2010	1-2
Répartition de la clientèle prestataire supplémentée selon la source de revenu, juin 2010	1-2
Répartition de la clientèle nouvellement admise selon la raison de la demande, juin 2010	1-2
<b>Tableau 2</b>	
Évolution du nombre d'adultes prestataires des programmes d'aide financière de dernier recours selon le type de clientèle, 2009-2010 et 2010-2011	
Répartition des adultes prestataires des programmes d'aide financière de dernier recours selon certaines caractéristiques, juin 2010	3-4
<b>Tableau 3</b>	
Évolution du nombre d'adultes prestataires du Programme d'aide sociale selon le type de clientèle, 2009-2010 et 2010-2011	5-6
Répartition des adultes prestataires du Programme d'aide sociale selon certaines caractéristiques, juin 2010	5-6
<b>Tableau 4</b>	
Évolution du nombre d'adultes prestataires du Programme de solidarité sociale selon le type de clientèle, 2009-2010 et 2010-2011	7-8
Répartition des adultes prestataires du Programme de solidarité sociale selon certaines caractéristiques, juin 2010	7-8
<b>Tableau 5</b>	
Évolution du nombre de participants au Programme alternative jeunesse, 2009-2010 et 2010-2011	9
Répartition des participants au Programme alternative jeunesse selon certaines caractéristiques, juin 2010	9
<b>Tableau 6</b>	
Évolution du nombre d'adultes prestataires des programmes d'aide financière de dernier recours qui reçoivent une allocation de soutien, 2009-2010 et 2010-2011	10-11
Répartition des adultes prestataires qui reçoivent une allocation de soutien selon certaines caractéristiques, juin 2010	10-11
<b>Tableau 7</b>	
Évolution du taux d'assistance sociale au Québec, 2009-2010 et 2010-2011	12
Taux d'assistance sociale selon les régions, juin 2010	12
Notes relatives aux tableaux	13-14
Lexique	15-16

Tableau 1

**Évolution de la clientèle prestataire des programmes d'aide financière de dernier recours et du montant des prestations versées aux ménages, 2009-2010 et 2010-2011**

(e) : estimations

	Nombre de ménages	var. ann.	Nombre d'adultes	Nombre d'enfants	Nombre de prestataires	var. ann.	Prestation moyenne versée	Prestations totales versées (milliers)
<b>Nombre de dossiers actifs<sup>1</sup> à l'ensemble des programmes</b>								
<b>moyenne 2008-2009</b>	<b>330 401</b>	<b>-1,4 %</b>	<b>366 441</b>	<b>113 989</b>	<b>480 430</b>	<b>-1,8 %</b>	<b>705,84 \$</b>	<b>233 215,8 \$</b>
avril 2009	334 839	-0,1 %	371 310	114 258	485 568	-0,5 %	715,76 \$	239 663,2 \$
mai 2009	334 302	0,3 %	370 728	114 384	485 112	-0,1 %	716,16 \$	239 412,5 \$
juin 2009	333 342	1,0 %	369 677	114 405	484 082	0,6 %	715,53 \$	238 517,4 \$
juillet 2009	333 279	1,4 %	369 413	114 711	484 124	1,0 %	715,48 \$	238 452,8 \$
août 2009	333 934	1,7 %	370 271	115 887	486 158	1,4 %	734,53 \$	245 284,3 \$
septembre 2009	334 328	1,9 %	370 576	115 495	486 071	1,7 %	716,41 \$	239 516,3 \$
octobre 2009	332 672	2,0 %	368 736	114 327	483 063	1,9 %	714,60 \$	237 728,3 \$
novembre 2009	333 644	2,2 %	369 829	113 361	483 190	2,1 %	713,13 \$	237 933,0 \$
décembre 2009	335 070	2,0 %	371 417	113 697	485 114	1,9 %	713,84 \$	239 187,2 \$
janvier 2010	337 250	1,8 %	373 932	114 706	488 638	1,7 %	717,96 \$	242 133,1 \$
février 2010	339 083	1,7 %	375 855	115 207	491 062	1,6 %	717,82 \$	243 400,6 \$
mars 2010	339 516	1,3 %	376 268	115 320	491 588	1,1 %	719,57 \$	244 304,7 \$
<b>moyenne 2009-2010</b>	<b>335 105</b>	<b>1,4 %</b>	<b>371 501</b>	<b>114 647</b>	<b>486 148</b>	<b>1,2 %</b>	<b>717,57 \$</b>	<b>240 461,1 \$</b>
avril 2010	338 853	1,2 %	375 337	115 107	490 444	1,0 %	718,96 \$	243 621,6 \$
mai 2010	337 518	1,0 %	373 840	114 953	488 793	0,8 %	718,91 \$	242 645,7 \$
juin 2010	335 461	0,6 %	371 408	114 497	485 905	0,4 %	719,68 \$	241 423,5 \$
(e) juillet 2010	334 500	0,4 %	370 400	114 500	484 900	0,2 %	720,00 \$	240 840,0 \$
(e) août 2010	334 200	0,1 %	370 000	115 500	485 500	-0,1 %	740,00 \$	247 308,0 \$
septembre 2010								
octobre 2010								
novembre 2010								
décembre 2010								
janvier 2011								
février 2011								
mars 2011								
(e) <b>moyenne 2010-2011</b>	<b>337 277</b>		<b>373 528</b>	<b>114 852</b>	<b>488 381</b>		<b>719,18 \$</b>	<b>242 563,6 \$</b>

**Répartition de la clientèle prestataire selon le programme, la situation familiale, le type de résidence et la région administrative, juin 2010**

	Proportion			Proportion				
<b>En juin 2010</b>								
<b>Nombre</b>	<b>335 461</b>	<b>100 %</b>	<b>371 408</b>	<b>114 497</b>	<b>485 905</b>	<b>100 %</b>	<b>719,68 \$</b>	<b>241 423,5 \$</b>

Programme								
Prog. d'aide sociale	205 630	61,3 %	231 779	104 462	336 241	69,2 %	651,22 \$	133 909,9 \$
Prog. de solidarité sociale	129 831	38,7 %	139 629	10 035	149 664	30,8 %	828,10 \$	107 513,7 \$

Situation familiale								
Personnes seules	255 383	76,1 %	255 383	0	255 383	52,6 %	688,55 \$	175 843,7 \$
Couples sans enfants	14 940	4,5 %	29 880	0	29 880	6,1 %	988,21 \$	14 763,9 \$
Familles monoparentales	43 321	12,9 %	43 321	69 600	112 921	23,2 %	677,76 \$	29 361,4 \$
Couples avec enfants	21 007	6,3 %	42 014	44 897	86 911	17,9 %	1 011,09 \$	21 240,0 \$
Conjoints d'étudiant	810	0,2 %	810	0	810	0,2 %	264,87 \$	214,5 \$

Type de résidence								
Logement et H.L.M.	193 087	57,6 %	222 997	98 914	321 911	66,2 %	729,53 \$	140 863,2 \$
Chambre et pension	121 898	36,3 %	123 569	10 142	133 711	27,5 %	715,87 \$	87 262,6 \$
Temporairement sans adresse <sup>2</sup>	2 481	0,7 %	2 486	10	2 496	0,5 %	678,59 \$	1 683,6 \$
Propriété	14 927	4,4 %	19 288	5 431	24 719	5,1 %	741,12 \$	11 062,7 \$
En hébergement	3 068	0,9 %	3 068	0	3 068	0,6 %	179,74 \$	551,4 \$

Régions								
01. Bas-Saint-Laurent	8 748	2,6 %	9 819	1 886	11 705	2,4 %	747,84 \$	6 542,1 \$
02. Saguenay - Lac-Saint-Jean	11 784	3,5 %	12 901	2 711	15 612	3,2 %	720,51 \$	8 490,5 \$
03. Capitale-Nationale	22 928	6,8 %	24 650	5 068	29 718	6,1 %	723,01 \$	16 577,2 \$
04. Mauricie	15 964	4,8 %	17 417	4 318	21 735	4,5 %	718,29 \$	11 466,7 \$
05. Estrie	14 979	4,5 %	16 514	4 836	21 350	4,4 %	740,03 \$	11 084,9 \$
06. Île-de-Montréal <sup>3</sup>	111 527	33,2 %	126 289	49 867	176 156	36,3 %	721,72 \$	80 491,0 \$
07. Outaouais	13 675	4,1 %	15 093	4 848	19 941	4,1 %	721,18 \$	9 862,1 \$
08. Abitibi-Témiscamingue	5 766	1,7 %	6 364	1 537	7 901	1,6 %	722,98 \$	4 168,7 \$
09. Côte-Nord	2 882	0,9 %	3 128	769	3 897	0,8 %	727,03 \$	2 095,3 \$
10. Nord-du-Québec	973	0,3 %	1 065	564	1 629	0,3 %	693,61 \$	674,9 \$
ARK <sup>4</sup>	413	0,1 %	467	306	773	0,2 %	690,38 \$	285,1 \$
11. Gaspésie - Îles-de-la-Madeleine	5 317	1,6 %	6 134	1 356	7 490	1,5 %	762,13 \$	4 052,2 \$
12. Chaudière-Appalache <sup>5</sup>	11 345	3,4 %	12 332	2 514	14 846	3,1 %	727,26 \$	8 250,7 \$
13. Laval	10 423	3,1 %	11 736	4 222	15 958	3,3 %	729,71 \$	7 605,8 \$
14. Lanaudière	15 781	4,7 %	17 440	5 331	22 771	4,7 %	703,16 \$	11 096,6 \$
15. Laurentides	18 227	5,4 %	19 819	5 451	25 270	5,2 %	711,68 \$	12 971,8 \$
16. Montérégie	45 980	13,7 %	50 464	15 946	66 410	13,7 %	721,00 \$	33 151,8 \$
17. Centre-du-Québec	10 547	3,1 %	11 569	3 251	14 820	3,0 %	702,60 \$	7 410,3 \$
Central <sup>5</sup>	8 615	2,6 %	8 674	22	8 696	1,8 %	630,38 \$	5 430,7 \$

**Répartition de la clientèle prestataire supplémentée selon la source de revenu, juin 2010**

Clientèle supplémentée <sup>6</sup>								
Allocations d'aide à l'emploi	7 293	7,6 %	7 737	6 664	14 401	10,5 %	661,50 \$	4 824,4 \$
Allocations de soutien <sup>6</sup>	4 437	4,6 %	4 437	806	5 243	3,8 %	895,10 \$	3 971,6 \$
Revenus de travail <sup>7</sup>	24 031	24,9 %	24 222	12 700	36 922	26,9 %	645,00 \$	15 500,8 \$
Prestations d'assurance-emploi	1 132	1,2 %	1 136	437	1 573	1,1 %	482,50 \$	546,2 \$
Contribution parental <sup>8</sup>	847	0,9 %	847	0	847	0,6 %	371,70 \$	314,8 \$
Revenus d'autres sources	65 733	68,2 %	66 906	21 436	88 342	64,3 %	583,70 \$	38 367,6 \$
<b>Nombre total distinct<sup>8</sup></b>	<b>96 343</b>	<b>100 %</b>	<b>98 848</b>	<b>38 522</b>	<b>137 370</b>	<b>100 %</b>	<b>616,30 \$</b>	<b>59 377,1 \$</b>

**Répartition de la clientèle nouvellement admise selon la raison de la demande, juin 2010**

a.-e.: assurance-emploi

Nouvelles admissions <sup>9</sup>								
Fin des prestations d'a.-e.	1 048	14,9 %	1 147	323	1 470	14,6 %	362,94 \$	180,0 \$
Perte d'emploi sans a.-e	817	11,6 %	877	216	1 093	10,9 %	340,31 \$	192,6 \$
Prestations d'a.-e. insuffisantes	406	5,8 %	431	115	546	5,4 %	353,00 \$	78,4 \$
Sous-total	2 271	32,2 %	2 455	654	3 109	30,9 %	1 056,25 \$	451,0 \$
Perte du conjoint	407	5,8 %	409	405	814	8,1 %	391,54 \$	127,6 \$
Fin des études à temps complet	479	6,8 %	503	163	666	6,6 %	331,07 \$	103,0 \$
Revenus insuffisants	1 250	17,7 %	1 421	433	1 854	18,4 %	369,60 \$	339,7 \$
En attente de revenus	71	1,0 %	76	20	96	1,0 %	457,60 \$	21,5 \$
Autres raisons	2 568	36,4 %	2 802	721	3 523	35,0 %	440,74 \$	943,2 \$
<b>Total</b>	<b>7 046</b>	<b>100 %</b>	<b>7 666</b>	<b>2 396</b>	<b>10 062</b>	<b>100 %</b>	<b>395,06 \$</b>	<b>1 986,0 \$</b>

MESS, DGARES, Direction de la statistique, août 2010.

## PROGRAMME D'AIDE SOCIALE

## PROGRAMME DE SOLIDARITÉ SOCIALE

## Tableau 1 - suite

PROGRAMME D'AIDE SOCIALE					PROGRAMME DE SOLIDARITÉ SOCIALE				Nombre de ménages	
Prestation de base (incluant les hébergés)	Alloc. pour contraintes temporaires	Alloc. mixte (2 adultes avec cont. tempo.)	TOTAL	var. ann.	Allocation de solidarité sociale	Prestation de base Hébergés	TOTAL	var. ann.		
<b>Répartition des dossiers actifs<sup>1</sup> selon le programme et le type d'allocation</b>										
<b>120 352</b>	<b>76 988</b>	<b>3 490</b>	<b>200 830</b>	<b>-2,6 %</b>	<b>126 480</b>	<b>3 091</b>	<b>129 571</b>	<b>0,6 %</b>	<b>330 401</b>	<b>moyenne 2008-2009</b>
123 394	78 259	3 476	205 129	0,0 %	126 598	3 112	129 710	-0,1 %	334 839	avril 2009
122 753	78 408	3 484	204 645	0,6 %	126 555	3 102	129 657	-0,1 %	334 302	mai 2009
121 647	78 610	3 496	203 753	1,7 %	126 488	3 101	129 589	-0,2 %	333 342	juin 2009
121 411	78 933	3 505	203 849	2,3 %	126 327	3 103	129 430	-0,1 %	333 279	juillet 2009
121 585	79 497	3 533	204 615	2,9 %	126 226	3 093	129 319	-0,1 %	333 934	août 2009
122 116	79 274	3 529	204 919	3,2 %	126 303	3 106	129 409	0,0 %	334 328	septembre 2009
123 482	76 585	3 489	203 556	3,3 %	126 283	2 833	129 116	0,0 %	332 672	octobre 2009
123 782	77 284	3 474	204 540	3,6 %	126 247	2 857	129 104	0,0 %	333 644	novembre 2009
124 260	78 066	3 498	205 824	3,4 %	126 272	2 974	129 246	-0,2 %	335 070	décembre 2009
125 549	78 874	3 503	207 926	3,2 %	126 325	2 999	129 324	-0,3 %	337 250	janvier 2010
126 660	79 481	3 520	209 661	2,9 %	126 433	2 989	129 422	-0,2 %	339 083	février 2010
126 341	80 108	3 510	209 959	2,2 %	126 571	2 986	129 557	-0,2 %	339 516	mars 2010
<b>123 582</b>	<b>78 615</b>	<b>3 501</b>	<b>205 698</b>	<b>2,4 %</b>	<b>126 386</b>	<b>3 021</b>	<b>129 407</b>	<b>-0,1 %</b>	<b>335 105</b>	<b>moyenne 2009-2010</b>
124 910	80 734	3 520	209 164	2,0 %	126 677	3 012	129 689	0,0 %	338 853	avril 2010
123 486	80 750	3 495	207 731	1,5 %	126 797	2 990	129 787	0,1 %	337 518	mai 2010
121 616	80 528	3 486	205 630	0,9 %	126 868	2 963	129 831	0,2 %	335 461	juin 2010
121 000	80 300	3 500	204 800	0,5 %	126 700	3 000	129 700	0,2 %	334 500	juillet 2010 (e)
120 700	80 400	3 500	204 600	0,0 %	126 600	3 000	129 600	0,2 %	334 200	août 2010 (e)
										septembre 2010
										octobre 2010
										novembre 2010
										décembre 2010
										janvier 2011
										février 2011
										mars 2011
<b>123 337</b>	<b>80 671</b>	<b>3 500</b>	<b>207 508</b>		<b>126 781</b>	<b>2 988</b>	<b>129 769</b>		<b>337 277</b>	<b>moyenne 2010-2011 (e)</b>
<i>Proportion</i>					<i>Proportion</i>					
<b>En juin 2010</b>										
<b>121 616</b>	<b>80 528</b>	<b>3 486</b>	<b>205 630</b>	<b>100 %</b>	<b>126 868</b>	<b>2 963</b>	<b>129 831</b>	<b>100 %</b>	<b>335 461</b>	<b>Nombre</b>
<b>36,3%</b>	<b>24,0%</b>	<b>1,0%</b>	<b>61,3%</b>		<b>37,8%</b>	<b>0,9%</b>	<b>38,7%</b>		<b>100%</b>	<b>Proportion du total</b>
<b>595,63 \$</b>	<b>720,79 \$</b>	<b>983,26 \$</b>	<b>651,22 \$</b>		<b>843,23 \$</b>	<b>180,28 \$</b>	<b>828,10 \$</b>		<b>719,68 \$</b>	<b>Prestation moyenne versée</b>
<b>Programme</b>										
121 616	80 528	3 486	205 630	100,0 %	0	0	0	0,0 %	205 630	Prog. d'aide sociale
0	0	0	0	0,0 %	126 868	2 963	129 831	100,0 %	129 831	Prog. de solidarité sociale
<b>Situation familiale</b>										
92 602	47 169	0	139 771	68,0 %	112 649	2 963	115 612	89,0 %	255 383	Personnes seules
3 132	1 739	2 658	7 529	3,7 %	7 411	0	7 411	5,7 %	14 940	Couples sans enfants
18 964	19 956	0	38 920	18,9 %	4 401	0	4 401	3,4 %	43 321	Familles monoparentales
6 656	11 136	828	18 620	9,1 %	2 387	0	2 387	1,8 %	21 007	Couples avec enfants
262	528	0	790	0,4 %	20	0	20	0,0 %	810	Conjoints d'étudiant
<b>Type de résidence</b>										
68 936	56 892	2 430	128 258	62,4 %	64 829	0	64 829	49,9 %	193 087	Logement et H.L.M.
47 800	18 652	251	66 703	32,4 %	55 195	0	55 195	42,5 %	121 898	Chambre et pension
1 515	441	0	1 956	1,0 %	525	0	525	0,4 %	2 481	Temporairement sans adresse <sup>2</sup>
3 260	4 543	805	8 608	4,2 %	6 319	0	6 319	4,9 %	14 927	Propriété
105	0	0	105	0,1 %	0	2 963	2 963	2,3 %	3 068	En hébergement
<b>Régions</b>										
2 020	1 902	134	4 056	2,0 %	4 692	0	4 692	3,6 %	8 748	01. Bas-Saint-Laurent
3 944	2 577	136	6 657	3,2 %	5 127	0	5 127	3,9 %	11 784	02. Saguenay - Lac-Saint-Jean
6 847	5 202	197	12 246	6,0 %	10 677	5	10 682	8,2 %	22 928	03. Capitale-Nationale
5 617	3 973	188	9 778	4,8 %	6 185	1	6 186	4,8 %	15 964	04. Mauricie
5 040	3 540	149	8 729	4,2 %	6 250	0	6 250	4,8 %	14 979	05. Estrie
49 695	29 005	1 193	79 893	38,9 %	31 630	4	31 634	24,4 %	111 527	06. Île-de-Montréal <sup>3</sup>
4 808	3 198	123	8 129	4,0 %	5 546	0	5 546	4,3 %	13 675	07. Outaouais
1 775	1 352	57	3 184	1,5 %	2 582	0	2 582	2,0 %	5 766	08. Abitibi-Témiscamingue
881	700	28	1 609	0,8 %	1 273	0	1 273	1,0 %	2 882	09. Côte-Nord
400	297	1	698	0,3 %	275	0	275	0,2 %	973	10. Nord-du-Québec
204	114	1	319	0,2 %	94	0	94	0,1 %	413	ARK <sup>4</sup>
1 473	1 185	113	2 771	1,3 %	2 546	0	2 546	2,0 %	5 317	11. Gaspésie - Îles-de-la-Madeleine
2 874	2 533	128	5 535	2,7 %	5 810	0	5 810	4,5 %	11 345	12. Chaudière-Appalache <sup>5</sup>
3 826	2 610	165	6 601	3,2 %	3 822	0	3 822	2,9 %	10 423	13. Laval
5 831	4 063	196	10 090	4,9 %	5 691	0	5 691	4,4 %	15 781	14. Lanaudière
6 575	4 622	123	11 320	5,5 %	6 907	0	6 907	5,3 %	18 227	15. Laurentides
16 331	11 195	443	27 969	13,6 %	18 011	0	18 011	13,9 %	45 980	16. Montérégie
3 664	2 569	112	6 345	3,1 %	4 202	0	4 202	3,2 %	10 547	17. Centre-du-Québec
15	5	0	20	0,0 %	5 642	2 953	8 595	6,6 %	8 615	Central <sup>6</sup>
<b>Clientèle supplémentée<sup>6</sup></b>										
5 598	1 166	10	6 774	12,5 %	515	4	519	1,2 %	7 293	Allocations d'aide à l'emploi
1 288	49	0	1 337	2,5 %	3 094	6	3 100	7,4 %	4 437	Allocations de soutien <sup>n</sup>
10 664	7 951	667	19 282	35,5 %	4 741	8	4 749	11,3 %	24 031	Revenus de travail <sup>7</sup>
473	416	35	924	1,7 %	208	0	208	0,5 %	1 132	Prestations d'assurance-emploi
779	68	0	847	1,6 %	0	0	0	0,0 %	847	Contribution parentale <sup>e</sup>
6 284	21 824	1 721	29 829	55,0 %	35 611	293	35 904	85,3 %	65 733	Revenus d'autres sources
<b>23 244</b>	<b>28 968</b>	<b>2 048</b>	<b>54 260</b>	<b>100 %</b>	<b>41 775</b>	<b>308</b>	<b>42 083</b>	<b>100 %</b>	<b>96 343</b>	<b>Nombre total distinct<sup>8</sup></b>
<b>24,1 %</b>	<b>30,1 %</b>	<b>2,1 %</b>	<b>56,3 %</b>		<b>43,4 %</b>	<b>0,3 %</b>	<b>43,7 %</b>		<b>100,0 %</b>	
<b>Nouvelles admissions<sup>9</sup></b>										
652	349	17	1 018	15,7 %	29	0	29	5,3 %	1 048	Fin des prestations d'a.-e.
601	183	6	790	12,2 %	24	0	24	4,4 %	817	Perte d'emploi sans a.-e.
290	101	2	393	6,1 %	13	0	13	2,4 %	406	Prestations d'a.-e. insuffisantes
1 543	633	25	2 201	34,0 %	66	0	66	12,0 %	2 271	Sous-total
147	230	0	377	5,8 %	24	0	24	4,4 %	407	Perte du conjoint
373	87	1	461	7,1 %	18	0	18	3,3 %	479	Fin des études à temps complet
791	331	9	1 131	17,5 %	115	3	118	21,5 %	1 250	Revenus insuffisants
25	37	1	63	1,0 %	8	0	8	1,5 %	71	En attente de revenus
1 639	592	17	2 248	34,7 %	314	2	316	57,5 %	2 568	Autres raisons
<b>4 518</b>	<b>1 910</b>	<b>53</b>	<b>6 481</b>	<b>100 %</b>	<b>545</b>	<b>5</b>	<b>550</b>	<b>100 %</b>	<b>7 046</b>	<b>Total</b>
<b>64,1 %</b>	<b>27,1 %</b>	<b>0,8 %</b>	<b>92,0 %</b>		<b>7,7 %</b>	<b>0,1 %</b>	<b>7,8 %</b>		<b>100,0 %</b>	<b>Proportion du total</b>



Tableau 2

**Évolution du nombre d'adultes prestataires des programmes d'aide financière de dernier recours selon le type de clientèle, 2009-2010 et 2010-2011**

	Programme d'aide sociale				Programme de solidarité sociale			
	Nombre d'adultes	var. ann.	Sans contraintes	Contraintes temporaires	TOTAL	Contraintes sévères	Conjoints sans cont. sévères	TOTAL
<b>Nombre d'adultes actifs<sup>1</sup> aux programmes d'aide financière de dernier recours</b>								
<b>moyenne 2008-2009</b>	<b>366 441</b>	<b>-1,5 %</b>	<b>138 966</b>	<b>87 395</b>	<b>226 361</b>	<b>131 197</b>	<b>8 884</b>	<b>140 081</b>
avril 2009	371 310	-0,1 %	142 111	89 169	231 280	131 298	8 732	140 030
mai 2009	370 728	0,3 %	141 473	89 349	230 822	131 229	8 677	139 906
juin 2009	369 677	0,9 %	140 314	89 568	229 882	131 158	8 637	139 795
juillet 2009	369 413	1,3 %	140 123	89 718	229 841	130 989	8 583	139 572
août 2009	370 271	1,7 %	140 649	90 191	230 840	130 867	8 564	139 431
septembre 2009	370 576	1,9 %	140 819	90 293	231 112	130 937	8 527	139 464
octobre 2009	368 736	2,0 %	142 205	87 419	229 624	130 631	8 481	139 112
novembre 2009	369 829	2,2 %	142 603	88 119	230 722	130 626	8 481	139 107
décembre 2009	371 417	2,0 %	143 160	89 039	232 199	130 766	8 452	139 218
janvier 2010	373 932	1,8 %	144 996	89 648	234 644	130 842	8 446	139 288
février 2010	375 855	1,6 %	146 025	90 460	236 485	130 938	8 432	139 370
mars 2010	376 268	1,2 %	145 742	91 067	236 809	131 064	8 395	139 459
<b>moyenne 2009-2010</b>	<b>371 501</b>	<b>1,4 %</b>	<b>142 518</b>	<b>89 503</b>	<b>232 022</b>	<b>130 945</b>	<b>8 534</b>	<b>139 479</b>
avril 2010	375 337	1,1 %	144 063	91 723	235 786	131 186	8 365	139 551
mai 2010	373 840	0,8 %	142 596	91 595	234 191	131 278	8 371	139 649
juin 2010	371 408	0,5 %	140 530	91 249	231 779	131 308	8 321	139 629
juillet 2010								
août 2010								
septembre 2010								
octobre 2010								
novembre 2010								
décembre 2010								
janvier 2011								
février 2011								
mars 2011								
<b>moyenne 2010-2011</b>	<b>373 528</b>	<b>0,5 %</b>	<b>142 396</b>	<b>91 522</b>	<b>233 919</b>	<b>131 257</b>	<b>8 352</b>	<b>139 610</b>
<i>prop.</i>								
<b>En juin 2010</b>								
<b>Nombre d'adultes</b>	<b>371 408</b>	<b>100 %</b>	<b>140 530</b>	<b>91 249</b>	<b>231 779</b>	<b>131 308</b>	<b>8 321</b>	<b>139 629</b>
Proportion (ens. des adultes)	100,0 %		37,8%	24,6%	62,4%	35,4%	2,2%	37,6%
Proportion (selon la catégorie)			60,6%	39,4%	100,0%	94,0%	6,0%	100,0%
<b>Situation familiale</b>								
Personnes seules	255 383	68,8 %	91 680	48 091	139 771	115 612	0	115 612
Couples sans enfants	29 880	8,0 %	7 671	7 387	15 058	8 723	6 099	14 822
Familles monoparentales	43 321	11,7 %	17 529	21 391	38 920	4 401	0	4 401
Couples avec enfants	42 014	11,3 %	23 434	13 806	37 240	2 552	2 222	4 774
Conjoints d'étudiant	810	0,2 %	216	574	790	20	0	20
<b>Sexe</b>								
Hommes	192 651	51,9 %	87 212	33 350	120 562	68 267	3 822	72 089
Femmes	178 757	48,1 %	53 318	57 899	111 217	63 041	4 499	67 540
<b>Âge</b>								
Moyenne (années)	43,9		38,3	46,6	41,5	47,7	51,0	47,9
Moins de 21 ans	12 270	3,3 %	6 177	2 751	8 928	3 319	23	3 342
De 21 à 24 ans	20 679	5,6 %	9 992	5 918	15 910	4 676	93	4 769
De 25 à 29 ans	32 724	8,8 %	16 615	9 064	25 679	6 838	207	7 045
De 30 à 34 ans	36 024	9,7 %	18 976	8 751	27 727	7 956	341	8 297
De 35 à 39 ans	35 535	9,6 %	19 753	6 797	26 550	8 493	492	8 985
De 40 à 44 ans	40 376	10,9 %	22 571	5 082	27 653	11 993	730	12 723
De 45 à 49 ans	48 997	13,2 %	24 105	4 229	28 334	19 450	1 213	20 663
De 50 à 54 ans	49 984	13,5 %	21 902	3 419	25 321	22 991	1 672	24 663
55 ans et plus	94 819	25,5 %	439	45 238	45 677	45 592	3 550	49 142
<b>Scolarité<sup>2</sup></b>								
Primaire	30 439	8,2 %	7 322	8 811	16 133	13 003	1 303	14 306
Secondaire I à IV	126 153	34,0 %	56 266	29 887	86 153	36 606	3 394	40 000
Secondaire V	65 243	17,6 %	27 249	17 534	44 783	19 096	1 364	20 460
Collégiale	19 774	5,3 %	8 397	4 905	13 302	6 214	258	6 472
Universitaire	19 632	5,3 %	9 491	5 474	14 965	4 471	196	4 667
Inconnue	110 167	29,7 %	31 805	24 638	56 443	51 918	1 806	53 724
<b>Durée de présence cumulative<sup>3</sup></b>								
Moyenne (mois)	159,7		107,8	136,0	118,9	228,7	208,2	227,5
Premier mois	2 433	0,7 %	1 616	641	2 257	158	18	176
De 2 à 5 mois	10 147	2,7 %	6 472	2 848	9 320	780	47	827
De 6 à 11 mois	15 217	4,1 %	9 635	4 362	13 997	1 143	77	1 220
De 12 à 23 mois	25 607	6,9 %	15 257	7 572	22 829	2 571	207	2 778
De 24 à 47 mois	36 289	9,8 %	19 004	11 294	30 298	5 570	421	5 991
De 48 à 119 mois	79 115	21,3 %	35 510	22 515	58 025	19 671	1 419	21 090
120 mois et plus	202 600	54,5 %	53 036	42 017	95 053	101 415	6 132	107 547
<b>Programme et types de contraintes à l'emploi</b>								
PAS - Sans contraintes	140 530	37,8 %	140 530	0	140 530	0	0	0
PAS - Contraintes temporaires	91 249	24,6 %	0	91 249	91 249	0	0	0
PSS - Contraintes sévères	131 308	35,4 %	0	0	0	131 308	0	131 308
PSS - Conjoints sans cont. sévères	8 321	2,2 %	0	0	0	0	8 321	8 321
<b>Région</b>								
01. Bas-Saint-Laurent	9 819	2,6 %	2 376	2 184	4 560	4 776	483	5 259
02. Saguenay - Lac-Saint-Jean	12 901	3,5 %	4 379	2 887	7 266	5 213	422	5 635
03. Capitale-Nationale	24 650	6,6 %	7 595	5 705	13 300	10 798	552	11 350
04. Mauricie	17 417	4,7 %	6 263	4 420	10 683	6 268	466	6 734
05. Estrie	16 514	4,4 %	5 821	3 933	9 754	6 343	417	6 760
06. Île-de-Montréal <sup>4</sup>	126 289	34,0 %	58 700	33 922	92 622	31 904	1 763	33 667
07. Outaouais	15 093	4,1 %	5 517	3 523	9 040	5 612	441	6 053
08. Abitibi-Témiscamingue	6 364	1,7 %	2 028	1 477	3 505	2 625	234	2 859
09. Côte-Nord	3 128	0,8 %	987	762	1 749	1 291	88	1 379
10. Nord-du-Québec	1 065	0,3 %	472	301	773	275	17	292
ARK <sup>5</sup>	467	0,1 %	253	116	369	94	4	98
11. Gaspésie - Îles-de-la-Madeleine	6 134	1,7 %	1 778	1 426	3 204	2 587	343	2 930
12. Chaudière-Appalache <sup>6</sup>	12 332	3,3 %	3 242	2 821	6 063	5 885	384	6 269
13. Laval	11 736	3,2 %	4 539	3 109	7 648	3 846	242	4 088
14. Lanaudière	17 440	4,7 %	6 687	4 542	11 229	5 770	441	6 211
15. Laurentides	19 819	5,3 %	7 381	4 935	12 316	6 994	509	7 503
16. Montérégie	50 464	13,6 %	18 631	12 443	31 074	18 234	1 156	19 390
17. Centre-du-Québec	11 569	3,1 %	4 122	2 851	6 973	4 262	334	4 596
Central <sup>6</sup>	8 674	2,3 %	12	8	20	8 625	29	8 654

MESS, DGARES, Direction de la statistique, août 2010.

## Nés hors du Canada

## Tableau 2 - suite

Jeunes de moins de 25 ans	Reven- dicateurs du statut de réfugié	Nouveaux arrivants (moins de 3 ans)	Arrivés au Canada depuis 3 ans et plus	Total Nés hors du Canada	Hommes		Femmes		Familles mono- parentales	Durée consécutive de 2 ans et plus	
<b>Nombre d'adultes actifs<sup>1</sup> aux programmes d'aide financière de dernier recours pour certains segments de clientèle</b>											
<b>32 188</b>	<b>11 905</b>	<b>10 027</b>	<b>51 145</b>	<b>73 077</b>	<b>187 806</b>	<b>178 635</b>	<b>43 961</b>	<b>261 720</b>	<b>moyenne 2008-2009</b>		
32 955	13 742	10 183	51 822	75 747	192 464	178 846	43 398	263 173	avril 2009		
32 653	13 869	10 205	52 135	76 209	192 005	178 723	43 382	262 980	mai 2009		
32 650	13 956	10 147	52 242	76 345	191 101	178 576	43 412	262 682	juin 2009		
32 606	13 967	10 207	52 341	76 515	190 742	178 671	43 715	262 529	juillet 2009		
32 746	13 707	10 399	52 693	76 799	191 363	178 908	44 065	262 544	août 2009		
32 780	13 358	10 585	52 931	76 874	191 577	178 999	44 000	263 094	septembre 2009		
32 525	12 801	10 786	52 833	76 420	190 938	177 798	43 291	262 647	octobre 2009		
32 534	12 479	11 059	53 139	76 677	191 798	178 031	42 964	262 582	novembre 2009		
32 716	12 198	11 434	53 180	76 812	193 072	178 345	42 954	262 993	décembre 2009		
33 115	11 835	11 992	53 543	77 370	194 925	179 007	43 192	263 594	janvier 2010		
33 868	11 658	12 152	53 785	77 595	196 097	179 758	43 425	263 713	février 2010		
33 918	11 405	12 318	53 970	77 693	196 298	179 970	43 384	263 813	mars 2010		
<b>32 922</b>	<b>12 915</b>	<b>10 956</b>	<b>52 885</b>	<b>76 755</b>	<b>192 698</b>	<b>178 803</b>	<b>43 432</b>	<b>263 029</b>	<b>moyenne 2009-2010</b>		
33 634	11 059	12 320	54 108	77 487	195 692	179 645	43 389	263 847	avril 2010		
33 266	10 728	12 443	54 241	77 412	194 532	179 308	43 369	263 685	mai 2010		
32 949	10 317	12 462	54 137	76 916	192 651	178 757	43 321	263 351	juin 2010		
									juillet 2010		
									août 2010		
									septembre 2010		
									octobre 2010		
									novembre 2010		
									décembre 2010		
									janvier 2011		
									février 2011		
									mars 2011		
<b>33 283</b>	<b>10 701</b>	<b>12 408</b>	<b>54 162</b>	<b>77 272</b>	<b>194 292</b>	<b>179 237</b>	<b>43 360</b>	<b>263 628</b>	<b>moyenne 2010-2011</b>		
<b>En juin 2010</b>											
<b>32 949</b>	<b>10 317</b>	<b>12 462</b>	<b>54 137</b>	<b>76 916</b>	<b>192 651</b>	<b>178 757</b>	<b>43 321</b>	<b>263 351</b>	<b>Nombre d'adultes</b>		
8,9%	2,8%	3,4%	14,6%	20,7%	51,9%	48,1%	11,7%	70,9%	<i>Proportion (ens. des adultes)</i>		
	13,4%	16,2%	70,4%	100,0%					<i>Proportion (selon la catégorie)</i>		
<b>Situation familiale</b>											
23 754	5 807	3 248	25 549	34 604	151 720	103 663	0	186 775	Personnes seules		
796	844	1 375	4 862	7 081	14 946	14 934	0	23 044	Couples sans enfants		
5 272	1 229	1 042	8 761	11 032	4 711	38 610	43 321	28 047	Familles monoparentales		
3 073	2 433	6 427	14 651	23 511	20 996	21 018	0	25 171	Couples avec enfants		
54	4	370	314	688	278	532	0	314	Conjoints d'étudiant		
<b>Sexe</b>											
16 185	5 379	5 697	25 810	36 886	192 651	0	4 711	132 962	Hommes		
16 764	4 938	6 765	28 327	40 030	0	178 757	38 610	130 389	Femmes		
<b>Âge</b>											
21,3	36,5	36,5	45,6	42,9	43,9	43,9	36,8	46,6	<i>Moyenne (années)</i>		
12 270	519	413	620	1 552	5 938	6 332	1 550	2 759	Moins de 21 ans		
20 679	1 222	691	1 641	3 554	10 247	10 432	3 722	9 897	De 21 à 24 ans		
0	1 868	1 480	3 586	6 934	16 713	16 011	6 406	18 240	De 25 à 29 ans		
0	1 787	2 920	5 004	9 711	18 413	17 611	7 334	21 348	De 30 à 34 ans		
0	1 475	3 036	6 604	11 115	18 702	16 833	7 141	22 136	De 35 à 39 ans		
0	1 115	2 048	7 629	10 792	22 010	18 366	6 662	28 100	De 40 à 44 ans		
0	789	886	7 365	9 040	26 734	22 263	5 467	37 680	De 45 à 49 ans		
0	501	423	7 174	8 098	26 813	23 171	3 129	40 722	De 50 à 54 ans		
0	1 041	565	14 514	16 120	47 081	47 738	1 910	82 469	55 ans et plus		
<b>Scolarité<sup>2</sup></b>											
1 449	38	650	4 978	5 666	15 570	14 869	2 181	25 313	Primaire		
11 675	71	737	10 356	11 164	68 379	57 774	17 814	91 814	Secondaire I à IV		
2 560	125	1 256	9 702	11 083	33 107	32 136	8 992	45 138	Secondaire V		
375	26	888	3 819	4 733	10 449	9 325	2 446	13 443	Collégiale		
111	57	3 591	6 624	10 272	11 287	8 345	1 569	11 492	Universitaire		
16 779	10 000	5 340	18 658	33 998	53 859	56 308	10 319	76 151	Inconnue		
<b>Durée de présence cumulative<sup>3</sup></b>											
26,6	20,2	13,1	111,7	83,4	153,7	166,2	117,2	200,0	<i>Moyenne (mois)</i>		
896	215	662	231	1 108	1 227	1 206	247	51	Premier mois		
3 993	976	2 334	1 094	4 404	5 325	4 822	1 017	212	De 2 à 5 mois		
5 205	1 490	3 774	1 733	6 997	8 032	7 185	1 756	314	De 6 à 11 mois		
7 980	4 769	3 619	3 299	11 687	13 634	11 973	3 611	869	De 12 à 23 mois		
8 849	2 519	2 073	8 326	12 918	19 456	16 833	5 960	21 786	De 24 à 47 mois		
6 023	277	0	18 779	19 056	42 702	36 413	12 655	56 843	De 48 à 119 mois		
3	71	0	20 675	20 746	102 275	100 325	18 075	183 276	120 mois et plus		
<b>Programme et types de contraintes à l'emploi</b>											
16 169	7 816	8 566	25 434	41 816	87 212	53 318	17 529	76 935	PAS - Sans contraintes		
8 669	2 282	3 698	18 419	24 399	33 350	57 899	21 391	59 426	PAS - Contraintes temporaires		
7 995	181	114	9 137	9 432	68 267	63 041	4 401	119 723	PSS - Contraintes sévères		
116	38	84	1 147	1 269	3 822	4 499	0	7 267	PSS - Conjoints sans cont. sévères		
<b>Région</b>											
669	1	10	69	80	5 191	4 628	732	7 779	01. Bas-Saint-Laurent		
1 108	6	10	83	99	6 620	6 281	1 294	9 910	02. Saguenay - Lac-Saint-Jean		
1 700	66	732	1 215	2 013	13 167	11 483	2 226	18 550	03. Capitale-Nationale		
1 608	8	142	251	401	8 992	8 425	1 997	13 281	04. Mauricie		
1 740	92	620	1 001	1 713	8 797	7 717	1 830	11 582	05. Estrie		
9 428	9 037	8 521	41 918	59 476	65 778	60 511	16 060	83 874	06. Île-de-Montréal <sup>4</sup>		
1 561	81	382	1 089	1 552	7 673	7 420	2 125	10 841	07. Outaouais		
556	1	1	45	47	3 295	3 069	626	4 607	08. Abitibi-Témiscamingue		
280	0	2	12	14	1 612	1 516	358	2 364	09. Côte-Nord		
233	1	0	4	5	539	526	219	584	10. Nord-du-Québec		
81	0	0	1	1	259	208	90	229	ARK <sup>5</sup>		
503	1	1	17	19	3 201	2 933	525	4 874	11. Gaspésie - Îles-de-la-Madeleine		
959	12	18	113	143	6 312	6 020	1 114	9 281	12. Chaudière-Appalache <sup>6</sup>		
1 173	385	529	3 095	4 009	5 709	6 027	1 500	7 890	13. Laval		
2 045	59	153	486	698	8 854	8 586	2 302	12 127	14. Lanaudière		
2 129	36	153	528	717	10 289	9 530	2 531	13 808	15. Laurentides		
5 595	504	997	3 598	5 099	25 645	24 819	6 507	35 617	16. Montérégie		
1 283	19	187	260	466	5 995	5 574	1 365	8 328	17. Centre-du-Québec		
379	8	4	353	365	4 982	3 692	10	8 054	Central <sup>6</sup>		

Tableau 3

Contraintes temporaires

**Évolution du nombre d'adultes prestataires du Programme d'aide sociale selon le type de clientèle, 2009-2010 et 2010-2011**

	Nombre d'adultes	var. ann.	Sans contraintes	État de santé	Grossesse ou enfants à charge	Enfant handicapé <sup>7</sup>	55 ans et plus	Autres	Total Contraintes temporaires
<b>Nombre d'adultes actifs<sup>1</sup> au Programme d'aide sociale</b>									
<b>moyenne 2008-2009</b>	<b>226 361</b>	<b>-2,5 %</b>	<b>138 966</b>	<b>13 211</b>	<b>27 365</b>	<b>1 544</b>	<b>43 503</b>	<b>1 771</b>	<b>87 395</b>
avril 2009	231 280	0,1 %	142 111	14 086	27 882	1 566	43 904	1 731	89 169
mai 2009	230 822	0,7 %	141 473	13 896	28 202	1 558	43 951	1 742	89 349
juin 2009	229 882	1,8 %	140 314	13 793	28 514	1 582	43 944	1 735	89 568
juillet 2009	229 841	2,4 %	140 123	13 655	28 790	1 584	43 969	1 720	89 718
août 2009	230 840	2,9 %	140 649	13 692	29 183	1 602	44 000	1 714	90 191
septembre 2009	231 112	3,3 %	140 819	13 392	29 434	1 605	44 153	1 709	90 293
octobre 2009	229 624	3,4 %	142 205	13 452	26 424	1 666	44 179	1 698	87 419
novembre 2009	230 722	3,7 %	142 603	13 657	26 758	1 679	44 344	1 681	88 119
décembre 2009	232 199	3,5 %	143 160	13 963	27 131	1 683	44 599	1 663	89 039
janvier 2010	234 644	3,2 %	144 996	13 879	27 636	1 683	44 837	1 613	89 648
février 2010	236 485	2,9 %	146 025	14 058	28 131	1 690	44 964	1 617	90 460
mars 2010	236 809	2,2 %	145 742	14 309	28 438	1 700	45 001	1 619	91 067
<b>moyenne 2009-2010</b>	<b>232 022</b>	<b>2,5 %</b>	<b>142 518</b>	<b>13 819</b>	<b>28 044</b>	<b>1 633</b>	<b>44 320</b>	<b>1 687</b>	<b>89 503</b>
avril 2010	235 786	1,9 %	144 063	14 577	28 693	1 695	45 119	1 639	91 723
mai 2010	234 191	1,5 %	142 596	14 299	28 893	1 687	45 109	1 607	91 595
juin 2010	231 779	0,8 %	140 530	13 845	28 985	1 679	45 132	1 608	91 249
juillet 2010									
août 2010									
septembre 2010									
octobre 2010									
novembre 2010									
décembre 2010									
janvier 2011									
février 2011									
mars 2011									
<b>moyenne 2010-2011</b>	<b>233 919</b>	<b>0,8 %</b>	<b>142 396</b>	<b>14 240</b>	<b>28 857</b>	<b>1 687</b>	<b>45 120</b>	<b>1 618</b>	<b>91 522</b>

prop.

<b>En juin 2010</b>									
<b>Nombre d'adultes</b>	<b>231 779</b>	<b>100 %</b>	<b>140 530</b>	<b>13 845</b>	<b>28 985</b>	<b>1 679</b>	<b>45 132</b>	<b>1 608</b>	<b>91 249</b>
Proportion (ens. des adultes)	100,0 %		60,6%	6,0%	12,5%	0,7%	19,5%	0,7%	39,4%
Proportion (selon la catégorie)				15,2%	31,8%	1,8%	49,5%	1,8%	100,0%

**Répartition des adultes prestataires du Programme d'aide sociale selon certaines caractéristiques, juin 2010**

<b>Situation familiale</b>									
Personnes seules	139 771	60,3 %	91 680	11 138	645	0	35 109	1 199	48 091
Couples sans enfants	15 058	6,5 %	7 671	391	148	0	6 757	91	7 387
Familles monoparentales	38 920	16,8 %	17 529	1 776	16 742	1 276	1 374	223	21 391
Couples avec enfants	37 240	16,1 %	23 434	530	10 903	397	1 881	95	13 806
Conjoints d'étudiant	790	0,3 %	216	10	547	6	11	0	574

<b>Sexe</b>									
Hommes	120 562	52,0 %	87 212	7 206	1 742	161	23 642	599	33 350
Femmes	111 217	48,0 %	53 318	6 639	27 243	1 518	21 490	1 009	57 899

<b>Âge</b>									
<i>Moyenne (années)</i>	<i>41,5</i>		<i>38,3</i>	<i>40,0</i>	<i>29,8</i>	<i>39,2</i>	<i>59,8</i>	<i>45,6</i>	<i>46,6</i>
Moins de 21 ans	8 928	3,9 %	6 177	406	2 332	2	0	11	2 751
De 21 à 24 ans	15 910	6,9 %	9 992	767	5 105	20	0	26	5 918
De 25 à 29 ans	25 679	11,1 %	16 615	1 410	7 478	136	0	40	9 064
De 30 à 34 ans	27 727	12,0 %	18 976	1 593	6 755	311	0	92	8 751
De 35 à 39 ans	26 550	11,5 %	19 753	1 706	4 568	402	0	121	6 797
De 40 à 44 ans	27 653	11,9 %	22 571	2 258	2 152	388	0	284	5 082
De 45 à 49 ans	28 334	12,2 %	24 105	3 018	489	296	0	426	4 229
De 50 à 54 ans	25 321	10,9 %	21 902	2 625	104	121	0	569	3 419
55 ans et plus	45 677	19,7 %	439	62	2	3	45 132	39	45 238

<b>Scolarité<sup>2</sup></b>									
Primaire	16 133	7,0 %	7 322	546	1 045	69	7 058	93	8 811
Secondaire I à IV	86 153	37,2 %	56 266	5 673	9 710	725	13 060	719	29 887
Secondaire V	44 783	19,3 %	27 249	3 397	4 124	387	9 246	380	17 534
Collégiale	13 302	5,7 %	8 397	991	1 263	117	2 425	109	4 905
Universitaire	14 965	6,5 %	9 491	608	1 576	65	3 158	67	5 474
Inconnue	56 443	24,4 %	31 805	2 630	11 267	316	10 185	240	24 638

<b>Durée de présence cumulative<sup>3</sup></b>									
<i>Moyenne (mois)</i>	<i>118,9</i>		<i>107,8</i>	<i>109,8</i>	<i>60,1</i>	<i>145,8</i>	<i>190,5</i>	<i>190,0</i>	<i>136,0</i>
Premier mois	2 257	1,0 %	1 616	157	353	3	120	8	641
De 2 à 5 mois	9 320	4,0 %	6 472	702	1 584	16	519	27	2 848
De 6 à 11 mois	13 997	6,0 %	9 635	823	2 690	23	799	27	4 362
De 12 à 23 mois	22 829	9,8 %	15 257	1 172	4 711	49	1 597	43	7 572
De 24 à 47 mois	30 298	13,1 %	19 004	1 795	6 375	126	2 929	69	11 294
De 48 à 119 mois	58 025	25,0 %	35 510	3 814	9 086	504	8 803	308	22 515
120 mois et plus	95 053	41,0 %	53 036	5 382	4 186	958	30 365	1 126	42 017

<b>Types de contraintes à l'emploi</b>									
Sans contraintes	140 530	60,6 %	140 530	0	0	0	0	0	0
Contraintes temporaires	91 249	39,4 %		13 845	28 985	1 679	45 132	1 608	91 249
Cont. tempo.: état de santé	13 845	6,0 %		13 845					13 845
Cont. tempo.: enf./gross.	28 985	12,5 %			28 985				28 985
Cont. tempo.: enf. hand.	1 679	0,7 %				1 679			1 679
Cont. tempo.: 55 ans et plus	45 132	19,5 %					45 132		45 132
Cont. tempo.: autres	1 608	0,7 %						1 608	1 608

<b>Région</b>									
01. Bas-Saint-Laurent	4 560	2,0 %	2 376	396	415	27	1 255	91	2 184
02. Saguenay - Lac-Saint-Jean	7 266	3,1 %	4 379	388	630	70	1 732	67	2 887
03. Capitale-Nationale	13 300	5,7 %	7 595	1 008	1 174	101	3 293	129	5 705
04. Mauricie	10 683	4,6 %	6 263	687	1 114	72	2 415	132	4 420
05. Estrie	9 754	4,2 %	5 821	900	1 144	78	1 738	73	3 933
06. Île-de-Montréal <sup>4</sup>	92 622	40,0 %	58 700	3 552	12 833	578	16 590	369	33 922
07. Outaouais	9 040	3,9 %	5 517	557	1 324	69	1 513	60	3 523
08. Abitibi-Témiscamingue	3 505	1,5 %	2 028	257	387	18	770	45	1 477
09. Côte-Nord	1 749	0,8 %	987	96	219	13	409	25	762
10. Nord-du-Québec	773	0,3 %	472	23	192	2	78	6	301
ARK <sup>5</sup>	369	0,2 %	253	5	83	2	26	0	116
11. Gaspésie - Îles-de-la-Madeleine	3 204	1,4 %	1 778	173	325	34	814	80	1 426
12. Chaudière-Appalache <sup>6</sup>	6 063	2,6 %	3 242	606	586	48	1 526	55	2 821
13. Laval	7 648	3,3 %	4 539	426	1 014	48	1 571	50	3 109
14. Lanaudière	11 229	4,8 %	6 687	924	1 353	111	2 068	86	4 542
15. Laurentides	12 316	5,3 %	7 381	1 064	1 421	98	2 266	86	4 935
16. Montérégie	31 074	13,4 %	18 631	2 316	4 003	267	5 660	197	12 443
17. Centre-du-Québec	6 973	3,0 %	4 122	469	848	45	1 432	57	2 851
Central <sup>8</sup>	20	0,0 %	12	3	3	0	2	0	8

Tableau 3 - suite

Jeunes de moins de 25 ans			Nés hors du Canada										
Sans contraintes	Avec contraintes temporaires	Total Jeunes de moins de 25 ans	Reven- dicateurs du statut de réfugié	Nouveaux arrivants (moins de 3 ans)	Arrivés au Canada depuis 3 ans et plus	Total Nés hors du Canada	Hommes	Femmes	Familles mono- parentales	Durée consécutive de 2 ans et plus			
<b>Nombre d'adultes actifs<sup>1</sup> au Programme d'aide sociale pour certains segments de clientèle</b>													
16 020	8 498	24 518	11 712	9 838	41 241	62 791	116 199	110 161	39 281	134 951	<b>moyenne 2008-2009</b>		
16 549	8 587	25 136	13 531	9 985	41 784	65 300	120 626	110 654	38 837	136 109	avril 2009		
16 240	8 603	24 843	13 650	10 006	42 069	65 725	120 194	110 628	38 811	136 006	mai 2009		
16 148	8 668	24 816	13 742	9 951	42 169	65 862	119 290	110 592	38 866	135 776	juin 2009		
16 092	8 702	24 794	13 747	10 013	42 224	65 984	119 017	110 824	39 193	135 750	juillet 2009		
16 207	8 724	24 931	13 483	10 205	42 565	66 253	119 645	111 195	39 541	135 906	août 2009		
16 213	8 729	24 942	13 140	10 387	42 788	66 315	119 794	111 318	39 521	136 116	septembre 2009		
16 259	8 418	24 677	12 583	10 598	42 709	65 890	119 313	110 311	38 863	135 878	octobre 2009		
16 296	8 382	24 678	12 269	10 871	42 971	66 111	120 142	110 580	38 622	135 881	novembre 2009		
16 335	8 473	24 808	11 982	11 245	43 012	66 239	121 335	110 864	38 586	136 227	décembre 2009		
16 632	8 562	25 194	11 617	11 808	43 369	66 794	123 098	111 546	38 802	136 726	janvier 2010		
17 204	8 686	25 890	11 439	11 965	43 625	67 029	124 243	112 242	39 050	136 839	février 2010		
17 137	8 742	25 879	11 192	12 133	43 799	67 124	124 352	112 457	39 007	136 857	mars 2010		
16 443	8 606	25 049	12 698	10 764	42 757	66 219	120 921	111 101	38 975	136 173	<b>moyenne 2009-2010</b>		
16 806	8 785	25 591	10 838	12 137	43 911	66 886	123 662	112 124	38 997	136 858	avril 2010		
16 486	8 723	25 209	10 507	12 256	43 986	66 749	122 408	111 783	38 967	136 695	mai 2010		
16 169	8 669	24 838	10 098	12 264	43 853	66 215	120 562	111 217	38 920	136 361	juin 2010		
											juillet 2010		
											août 2010		
											septembre 2010		
											octobre 2010		
											novembre 2010		
											décembre 2010		
											janvier 2011		
											février 2011		
											mars 2011		
16 487	8 726	25 213	10 481	12 219	43 917	66 617	122 211	111 708	38 961	136 638	<b>moyenne 2010-2011</b>		
<b>En juin 2010</b>													
16 169	8 669	24 838	10 098	12 264	43 853	66 215	120 562	111 217	38 920	136 361	<b>Nombre d'adultes</b>		
7,0%	3,7%	10,7%	4,4%	5,3%	18,9%	28,6%	52,0%	48,0%	16,8%	58,8%	<i>Proportion (ens. des adultes)</i>		
65,1%	34,9%	100,0%	15,3%	18,5%	66,2%	100,0%					<i>Proportion (selon la catégorie)</i>		
<b>Situation familiale</b>													
14 332	1 604	15 936	5 665	3 179	18 411	27 255	90 037	49 734	0	81 265	Personnes seules		
628	70	698	804	1 314	3 512	5 630	7 543	7 515	0	9 644	Couples sans enfants		
150	5 058	5 208	1 219	1 033	8 113	10 365	4 107	34 813	38 920	24 089	Familles monoparentales		
1 048	1 897	2 945	2 406	6 369	13 509	22 284	18 611	18 629	0	21 064	Couples avec enfants		
11	40	51	4	369	308	681	264	526	0	299	Conjoints d'étudiant		
<b>Sexe</b>													
10 402	870	11 272	5 270	5 616	20 654	31 540	120 562	0	4 107	68 084	Hommes		
5 767	7 799	13 566	4 828	6 648	23 199	34 675	0	111 217	34 813	68 277	Femmes		
<b>Âge</b>													
21,2	21,5	21,3	36,2	36,4	44,7	41,8	42,2	40,8	36,0	44,8	<i>Moyenne (années)</i>		
6 177	2 751	8 928	515	404	472	1 391	3 923	5 005	1 542	1 613	Moins de 21 ans		
9 992	5 918	15 910	1 216	676	1 377	3 269	7 349	8 561	3 666	5 802	De 21 à 24 ans		
			1 859	1 461	3 155	6 475	12 455	13 224	6 222	11 909	De 25 à 29 ans		
			1 764	2 895	4 485	9 144	13 465	14 262	6 974	13 826	De 30 à 34 ans		
			1 450	3 008	5 845	10 303	13 698	12 852	6 519	13 927	De 35 à 39 ans		
			1 087	2 020	6 643	9 750	15 182	12 471	5 778	16 406	De 40 à 44 ans		
			763	871	6 025	7 659	16 042	12 292	4 397	18 621	De 45 à 49 ans		
			479	407	5 523	6 409	14 489	10 832	2 406	17 816	De 50 à 54 ans		
			965	522	10 328	11 815	23 959	21 718	1 416	36 441	55 ans et plus		
<b>Scolarité<sup>2</sup></b>													
698	280	978	35	638	4 096	4 769	8 241	7 892	1 897	11 937	Primaire		
7 193	3 299	10 492	65	726	8 521	9 312	47 451	38 702	16 014	55 118	Secondaire I à IV		
1 493	769	2 262	113	1 242	7 980	9 335	23 181	21 602	8 041	26 622	Secondaire V		
206	115	321	20	881	3 155	4 056	7 156	6 146	2 145	7 567	Collégiale		
79	26	105	55	3 577	5 728	9 360	8 794	6 171	1 383	7 341	Universitaire		
6 500	4 180	10 680	9 810	5 200	14 373	29 383	25 739	30 704	9 440	27 776	Inconnue		
<b>Durée de présence cumulative<sup>3</sup></b>													
21,4	26,9	23,3	19,4	13,0	100,3	71,8	115,2	123,0	108,5	162,6	<i>Moyenne (mois)</i>		
580	201	781	214	656	217	1 087	1 130	1 127	243	45	Premier mois		
2 547	906	3 453	970	2 325	1 018	4 313	4 840	4 480	1 008	180	De 2 à 5 mois		
3 199	1 308	4 507	1 465	3 748	1 621	6 834	7 353	6 644	1 738	267	De 6 à 11 mois		
4 282	2 209	6 491	4 721	3 538	3 021	11 280	11 973	10 856	3 563	708	De 12 à 23 mois		
3 768	2 517	6 285	2 454	1 997	7 572	12 023	15 996	14 302	5 764	16 978	De 24 à 47 mois		
1 793	1 526	3 319	232	0	15 945	16 177	30 969	27 056	11 830	38 186	De 48 à 119 mois		
0	2	2	42	0	14 459	14 501	48 301	46 752	14 774	79 997	120 mois et plus		
<b>Types de contraintes à l'emploi</b>													
16 169	0	16 169	7 816	8 566	25 434	41 816	87 212	53 318	17 529	76 935	Sans contraintes		
	8 669	8 669	2 282	3 698	18 419	24 399	33 350	57 899	21 391	59 426	Contraintes temporaires		
	1 173	1 173	28	70	1 097	1 195	7 206	6 639	1 776	6 065	Cont. tempo.: état de santé		
	7 437	7 437	1 325	3 088	6 649	11 062	1 742	27 243	16 742	14 715	Cont. tempo.: enf./gross.		
	22	22	6	8	339	353	161	1 518	1 276	1 280	Cont. tempo.: enf. hand.		
	0	0	921	517	10 216	11 654	23 642	21 490	1 374	36 082	Cont. tempo.: 55 ans et plus		
	37	37	2	15	118	135	599	1 009	223	1 284	Cont. tempo.: autres		
<b>Région</b>													
296	149	445	0	8	47	55	2 486	2 074	604	2 959	01. Bas-Saint-Laurent		
594	198	792	6	10	65	81	3 789	3 477	1 150	4 721	02. Saguenay - Lac-Saint-Jean		
814	389	1 203	65	713	1 000	1 778	7 324	5 976	1 900	8 142	03. Capitale-Nationale		
858	433	1 291	8	137	197	342	5 582	5 101	1 767	7 061	04. Mauricie		
887	466	1 353	87	611	790	1 488	5 249	4 505	1 606	5 417	05. Estrie		
5 291	2 553	7 844	8 862	8 396	34 586	51 844	48 115	44 507	14 766	53 397	06. Île-de-Montréal <sup>4</sup>		
661	493	1 154	77	376	879	1 332	4 601	4 439	1 906	5 339	07. Outaouais		
254	137	391	1	1	27	29	1 843	1 662	553	1 987	08. Abitibi-Témiscamingue		
123	83	206	0	2	6	8	902	847	326	1 101	09. Côte-Nord		
84	101	185	1	0	4	5	376	397	208	357	10. Nord-du-Québec		
33	26	59	0	0	1	1	196	173	88	164	ARK <sup>5</sup>		
249	117	366	1	1	9	11	1 695	1 509	438	2 166	11. Gaspésie - Îles-de-la-Madeleine		
315	230	545	12	17	75	104	3 160	2 903	975	3 633	12. Chaudière-Appalache <sup>6</sup>		
495	301	796	377	523	2 392	3 292	3 645	4 003	1 343	4 268	13. Laval		
951	568	1 519	55	151	385	591	5 725	5 504	2 095	6 560	14. Lanaudière		
990	575	1 565	35	152	393	580	6 477	5 839	2 262	7 028	15. Laurentides		
2 613	1 529	4 142	493										

Tableau 4

## Contraintes sévères

## Évolution du nombre d'adultes prestataires du Programme de solidarité sociale selon le type de clientèle, 2009-2010 et 2010-2011

	Nombre d'adultes	var. ann.	Auditif et Intellectuel et de la parole d'apprentissage						Santé mentale	Physique	Autres	Total Contraintes sévères	Conjoints sans contraintes sévères
			Visuel	Auditif et de la parole	Intellectuel et d'apprentissage	Santé mentale	Physique	Autres					
<b>Nombre d'adultes actifs<sup>1</sup> au Programme de solidarité sociale</b>													
<b>moyenne 2008-2009</b>	<b>140 081</b>	<b>0,3 %</b>	<b>1 570</b>	<b>822</b>	<b>25 527</b>	<b>53 570</b>	<b>45 074</b>	<b>4 635</b>	<b>131 197</b>	<b>8 884</b>			
avril 2009	140 030	-0,5 %	1 567	840	25 492	53 900	44 817	4 682	131 298	8 732			
mai 2009	139 906	-0,5 %	1 575	843	25 488	53 960	44 683	4 680	131 229	8 677			
juin 2009	139 795	-0,5 %	1 563	836	25 474	53 995	44 610	4 680	131 158	8 637			
juillet 2009	139 572	-0,4 %	1 561	836	25 441	53 904	44 574	4 673	130 989	8 583			
août 2009	139 431	-0,4 %	1 553	836	25 410	53 893	44 515	4 660	130 867	8 564			
septembre 2009	139 464	-0,3 %	1 551	837	25 456	53 957	44 486	4 650	130 937	8 527			
octobre 2009	139 112	-0,3 %	1 555	841	25 425	53 929	44 419	4 462	130 631	8 481			
novembre 2009	139 107	-0,3 %	1 553	841	25 405	53 920	44 425	4 482	130 626	8 481			
décembre 2009	139 218	-0,5 %	1 546	846	25 376	54 012	44 385	4 601	130 766	8 452			
janvier 2010	139 288	-0,6 %	1 542	851	25 351	54 049	44 387	4 662	130 842	8 446			
février 2010	139 370	-0,5 %	1 539	851	25 398	54 115	44 348	4 687	130 938	8 432			
mars 2010	139 459	-0,5 %	1 543	850	25 376	54 232	44 363	4 700	131 064	8 395			
<b>moyenne 2009-2010</b>	<b>139 479</b>	<b>-0,4 %</b>	<b>1 554</b>	<b>842</b>	<b>25 424</b>	<b>53 989</b>	<b>44 501</b>	<b>4 635</b>	<b>130 945</b>	<b>8 534</b>			
avril 2010	139 551	-0,3 %	1 548	856	25 407	54 244	44 410	4 721	131 186	8 365			
mai 2010	139 649	-0,2 %	1 553	856	25 387	54 341	44 406	4 735	131 278	8 371			
juin 2010	139 629	-0,1 %	1 546	848	25 380	54 378	44 406	4 750	131 308	8 321			
juillet 2010													
août 2010													
septembre 2010													
octobre 2010													
novembre 2010													
décembre 2010													
janvier 2011													
février 2011													
mars 2011													
<b>moyenne 2010-2011</b>	<b>139 610</b>	<b>0,1 %</b>	<b>1 549</b>	<b>853</b>	<b>25 391</b>	<b>54 321</b>	<b>44 407</b>	<b>4 735</b>	<b>131 257</b>	<b>8 352</b>			

prop.

<b>En juin 2010</b>										
<b>Nombre d'adultes</b>	<b>139 629</b>	<b>100 %</b>	<b>1 546</b>	<b>848</b>	<b>25 380</b>	<b>54 378</b>	<b>44 406</b>	<b>4 750</b>	<b>131 308</b>	<b>8 321</b>
<i>Proportion (ens. des adultes)</i>	<i>100,0%</i>		<i>1,1%</i>	<i>0,6%</i>	<i>18,2%</i>	<i>38,9%</i>	<i>31,8%</i>	<i>3,4%</i>	<i>94,0%</i>	<i>6,0%</i>
<i>Proportion (selon la catégorie)</i>			<i>1,2%</i>	<i>0,6%</i>	<i>19,3%</i>	<i>41,4%</i>	<i>33,8%</i>	<i>3,6%</i>	<i>100,0%</i>	

## Répartition des adultes prestataires du Programme de solidarité sociale selon certaines caractéristiques, juin 2010

<b>Situation familiale</b>										
Personnes seules	115 612	82,8 %	1 238	656	23 935	49 503	36 130	4 150	115 612	0
Couples sans enfants	14 822	10,6 %	137	81	945	2 395	4 695	470	8 723	6 099
Familles monoparentales	4 401	3,2 %	82	60	243	1 797	2 159	60	4 401	0
Couples avec enfants	4 774	3,4 %	89	49	257	676	1 411	70	2 552	2 222
Conjoints d'étudiant	20	0,0 %	0	2	0	7	11	0	20	0

<b>Sexe</b>										
Hommes	72 089	51,6 %	880	411	13 543	28 252	22 436	2 745	68 267	3 822
Femmes	67 540	48,4 %	666	437	11 837	26 126	21 970	2 005	63 041	4 499

<b>Âge</b>										
<i>Moyenne (années)</i>	<i>47,9</i>		<i>47,8</i>	<i>46,3</i>	<i>41,7</i>	<i>47,6</i>	<i>50,6</i>	<i>52,6</i>	<i>47,7</i>	<i>51,0</i>
Moins de 21 ans	3 342	2,4 %	21	36	1 497	967	744	54	3 319	23
De 21 à 24 ans	4 769	3,4 %	65	53	1 960	1 575	966	57	4 676	93
De 25 à 29 ans	7 045	5,0 %	74	55	2 390	2 772	1 456	91	6 838	207
De 30 à 34 ans	8 297	5,9 %	98	55	2 428	3 521	1 734	120	7 956	341
De 35 à 39 ans	8 985	6,4 %	112	41	2 356	3 635	2 155	194	8 493	492
De 40 à 44 ans	12 723	9,1 %	150	72	2 712	5 329	3 408	322	11 993	730
De 45 à 49 ans	20 663	14,8 %	234	100	3 686	8 773	5 993	664	19 450	1 213
De 50 à 54 ans	24 663	17,7 %	242	156	3 456	10 178	8 105	854	22 991	1 672
55 ans et plus	49 142	35,2 %	550	280	4 895	17 628	19 845	2 394	45 592	3 550

<b>Scolarité<sup>2</sup></b>										
Primaire	14 306	10,2 %	153	125	3 731	3 745	4 973	276	13 003	1 303
Secondaire I à IV	40 000	28,6 %	406	273	3 779	17 229	14 181	738	36 606	3 394
Secondaire V	20 460	14,7 %	247	100	693	10 284	7 293	479	19 096	1 364
Collégiale	6 472	4,6 %	65	25	34	4 012	1 945	133	6 214	258
Universitaire	4 667	3,3 %	57	13	10	3 058	1 228	105	4 471	196
Inconnue	53 724	38,5 %	618	312	17 133	16 050	14 786	3 019	51 918	1 806

<b>Durée de présence cumulative<sup>3</sup></b>										
<i>Moyenne (mois)</i>	<i>227,5</i>		<i>231,5</i>	<i>214,0</i>	<i>251,0</i>	<i>225,5</i>	<i>222,5</i>	<i>206,1</i>	<i>228,7</i>	<i>208,2</i>
Premier mois	176	0,1 %	1	0	45	57	42	13	158	18
De 2 à 5 mois	827	0,6 %	11	9	210	258	238	54	780	47
De 6 à 11 mois	1 220	0,9 %	7	18	289	358	394	77	1 143	77
De 12 à 23 mois	2 778	2,0 %	27	31	616	891	842	164	2 571	207
De 24 à 47 mois	5 991	4,3 %	72	61	1 201	2 082	1 837	317	5 570	421
De 48 à 119 mois	21 090	15,1 %	241	135	3 184	8 267	6 874	970	19 671	1 419
120 mois et plus	107 547	77,0 %	1 187	594	19 835	42 465	34 179	3 155	101 415	6 132

<b>Types de contraintes à l'emploi</b>										
Contraintes sévères	131 308	94,0 %	1 546	848	25 380	54 378	44 406	4 750	131 308	
Visuel	1 546	1,1 %	1 546						1 546	
Auditif et de la parole	848	0,6 %		848					848	
Intellectuel et d'apprentissage	25 380	18,2 %			25 380				25 380	
Santé mentale	54 378	38,9 %				54 378			54 378	
Physique	44 406	31,8 %					44 406		44 406	
Autres	4 750	3,4 %						4 750	4 750	
Conjoints sans contraintes sévères*	8 321	6,0 %								8 321

<b>Région</b>										
01. Bas-Saint-Laurent	5 259	3,8 %	51	21	1 042	1 930	1 601	131	4 776	483
02. Saguenay - Lac-Saint-Jean	5 635	4,0 %	54	36	1 141	1 950	1 933	99	5 213	422
03. Capitale-Nationale	11 350	8,1 %	153	74	1 714	5 278	3 315	264	10 798	552
04. Mauricie	6 734	4,8 %	61	33	1 135	2 673	2 228	138	6 268	466
05. Estrie	6 760	4,8 %	62	41	1 260	2 670	2 143	167	6 343	417
06. Île-de-Montréal <sup>4</sup>	33 667	24,1 %	452	215	4 025	15 058	11 453	701	31 904	1 763
07. Outaouais	6 053	4,3 %	56	47	1 117	2 145	2 060	187	5 612	441
08. Abitibi-Témiscamingue	2 859	2,0 %	40	23	558	930	993	81	2 625	234
09. Côte-Nord	1 379	1,0 %	10	14	300	450	487	30	1 291	88
10. Nord-du-Québec	292	0,2 %	5	1	53	100	110	6	275	17
ARK <sup>5</sup>	98	0,1 %	3	0	22	32	35	2	94	4
11. Gaspésie - Îles-de-la-Madeleine	2 930	2,1 %	44	16	573	811	1 060	83	2 587	343
12. Chaudière-Appalache <sup>5</sup>	6 269	4,5 %	63	32	1 399	2 304	1 911	176	5 885	384
13. Laval	4 088	2,9 %	50	33	811	1 603	1 267	82	3 846	242
14. Lanaudière	6 211	4,4 %	70	39	1 190	2 147	2 154	170	5 770	441
15. Laurentides	7 503	5,4 %	68	56	1 415	2 821	2 431	203	6 994	509
16. Montérégie	19 390	13,9 %	216	124	3 710	7 129	6 668	387	18 234	1 156
17. Centre-du-Québec	4 596	3,3 %	57	34	853	1 629	1 512	177	4 262	334
Central <sup>6</sup>	8 654	6,2 %	34	9	3 084	2 750	1 080	1 668	8 625	29

Tableau 4 - suite

Jeunes de moins de 25 ans			Nés hors du Canada									
Avec contraintes sévères	Conjoints	Total Jeunes de moins de 25 ans	Reven- dicateurs du statut de réfugié	Nouveaux arrivants (moins de 3 ans)	Arrivés au Canada depuis 3 ans et plus	Total Nés hors du Canada			Familles mono- parentales	Durée consecutive de 2 ans et plus		
							Hommes	Femmes				
<b>Nombre d'adultes actifs<sup>1</sup> au Programme de solidarité sociale pour certains segments de clientèle</b>												
7 538	132	7 670	193	189	9 904	10 286	71 607	68 473	4 679	126 768	moyenne 2008-2009	
7 690	129	7 819	211	198	10 038	10 447	71 838	68 192	4 561	127 064	avril 2009	
7 680	130	7 810	219	199	10 066	10 484	71 811	68 095	4 571	126 974	mai 2009	
7 707	127	7 834	214	196	10 073	10 483	71 811	67 984	4 546	126 906	juin 2009	
7 690	122	7 812	220	194	10 117	10 531	71 725	67 847	4 522	126 779	juillet 2009	
7 690	125	7 815	224	194	10 128	10 546	71 718	67 713	4 524	126 638	août 2009	
7 714	124	7 838	218	198	10 143	10 559	71 783	67 681	4 479	126 978	septembre 2009	
7 725	123	7 848	218	188	10 124	10 530	71 625	67 487	4 428	126 769	octobre 2009	
7 733	123	7 856	210	188	10 168	10 566	71 656	67 451	4 342	126 701	novembre 2009	
7 785	123	7 908	216	189	10 168	10 573	71 737	67 481	4 368	126 766	décembre 2009	
7 805	116	7 921	218	184	10 174	10 576	71 827	67 461	4 390	126 868	janvier 2010	
7 860	118	7 978	219	187	10 160	10 566	71 854	67 516	4 375	126 874	février 2010	
7 927	112	8 039	213	185	10 171	10 569	71 946	67 513	4 377	126 956	mars 2010	
7 751	123	7 873	217	192	10 128	10 536	71 778	67 702	4 457	126 856	moyenne 2009-2010	
7 936	107	8 043	221	183	10 197	10 601	72 030	67 521	4 392	126 989	avril 2010	
7 946	111	8 057	221	187	10 255	10 663	72 124	67 525	4 402	126 990	mai 2010	
7 995	116	8 111	219	198	10 284	10 701	72 089	67 540	4 401	126 990	juin 2010	
											juillet 2010	
											août 2010	
											septembre 2010	
											octobre 2010	
											novembre 2010	
											décembre 2010	
											janvier 2011	
											février 2011	
											mars 2011	
7 959	111	8 070	220	189	10 245	10 655	72 081	67 529	4 398	126 990	moyenne 2010-2011	
<b>En juin 2010</b>												
7 995	116	8 111	219	198	10 284	10 701	72 089	67 540	4 401	126 990	Nombre d'adultes	
5,7%	0,1%	5,8%	0,2%	0,1%	7,4%	7,7%	51,6%	48,4%	3,2%	90,9%	Proportion (ens. des adultes)	
98,6%	1,4%	100,0%	2,0%	1,9%	96,1%	100,0%					Proportion (selon la catégorie)	
<b>Situation familiale</b>												
7 818	0	7 818	142	69	7 138	7 349	61 683	53 929	0	105 510	Personnes seules	
50	48	98	40	61	1 350	1 451	7 403	7 419	0	13 400	Couples sans enfants	
64	0	64	10	9	648	667	604	3 797	4 401	3 958	Familles monoparentales	
60	68	128	27	58	1 142	1 227	2 385	2 389	0	4 107	Couples avec enfants	
3	0	3	0	1	6	7	14	6	0	15	Conjoints d'étudiant	
<b>Sexe</b>												
4 878	35	4 913	109	81	5 156	5 346	72 089	0	604	64 878	Hommes	
3 117	81	3 198	110	117	5 128	5 355	0	67 540	3 797	62 112	Femmes	
<b>Âge</b>												
21,1	21,9	21,1	50,2	42,5	49,7	49,6	46,8	49,0	44,3	48,5	Moyenne (années)	
3 319	23	3 342	4	9	148	161	2 015	1 327	8	1 146	Moins de 21 ans	
4 676	93	4 769	6	15	264	285	2 898	1 871	56	4 095	De 21 à 24 ans	
0	0	0	9	19	431	459	4 258	2 787	184	6 331	De 25 à 29 ans	
0	0	0	23	25	519	567	4 948	3 349	360	7 522	De 30 à 34 ans	
0	0	0	25	28	759	812	5 004	3 981	622	8 209	De 35 à 39 ans	
0	0	0	28	28	986	1 042	6 828	5 895	884	11 694	De 40 à 44 ans	
0	0	0	26	15	1 340	1 381	10 692	9 971	1 070	19 059	De 45 à 49 ans	
0	0	0	22	16	1 651	1 689	12 324	12 339	723	22 906	De 50 à 54 ans	
0	0	0	76	43	4 186	4 305	23 122	26 020	494	46 028	55 ans et plus	
<b>Scolarité<sup>2</sup></b>												
463	8	471	3	12	882	897	7 329	6 977	284	13 376	Primaire	
1 141	42	1 183	6	11	1 835	1 852	20 928	19 072	1 800	36 696	Secondaire I à IV	
292	6	298	12	14	1 722	1 748	9 926	10 534	951	18 516	Secondaire V	
54	0	54	6	7	664	677	3 293	3 179	301	5 876	Collégiale	
5	1	6	2	14	896	912	2 493	2 174	186	4 151	Universitaire	
6 040	59	6 099	190	140	4 285	4 615	28 120	25 604	879	48 375	Inconnue	
<b>Durée de présence cumulative<sup>3</sup></b>												
36,5	35,1	36,5	54,0	19,8	160,3	155,5	218,2	237,4	194,0	240,2	Moyenne (mois)	
112	3	115	1	6	14	21	97	79	4	6	Premier mois	
536	4	540	6	9	76	91	485	342	9	32	De 2 à 5 mois	
687	11	698	25	26	112	163	679	541	18	47	De 6 à 11 mois	
1 465	24	1 489	48	81	278	407	1 661	1 117	48	161	De 12 à 23 mois	
2 524	40	2 564	65	76	754	895	3 460	2 531	196	4 808	De 24 à 47 mois	
2 670	34	2 704	45	0	2 834	2 879	11 733	9 357	825	18 657	De 48 à 119 mois	
1	0	1	29	0	6 216	6 245	53 974	53 573	3 301	103 279	120 mois et plus	
<b>Types de contraintes à l'emploi</b>												
7 995		7 995	181	114	9 137	9 432	68 267	63 041	4 401	119 723	Contraintes sévères	
86		86	12	12	203	227	880	666	82	1 417	Visuel	
89		89	3	3	71	77	411	437	60	724	Auditif et de la parole	
3 457		3 457	8	13	721	742	13 543	11 837	243	23 911	Intellectuel et d'apprentissage	
2 542		2 542	30	16	3 919	3 965	28 252	26 126	1 797	49 939	Santé mentale	
1 710		1 710	123	68	3 899	4 090	22 436	21 970	2 159	40 034	Physique	
111		111	5	2	324	331	2 745	2 005	60	3 698	Autres	
0	116	116	38	84	1 147	1 269	3 822	4 499	0	7 267	Conjoints sans contraintes sévères*	
<b>Région</b>												
221	3	224	1	2	22	25	2 705	2 554	128	4 820	01. Bas-Saint-Laurent	
311	5	316	0	0	18	18	2 831	2 804	144	5 189	02. Saguenay - Lac-Saint-Jean	
493	4	497	1	19	215	235	5 843	5 507	326	10 408	03. Capitale-Nationale	
312	5	317	0	5	54	59	3 410	3 324	230	6 220	04. Mauricie	
373	14	387	5	9	211	225	3 548	3 212	224	6 165	05. Estrie	
1 563	21	1 584	175	125	7 332	7 632	17 663	16 004	1 294	30 477	06. Île-de-Montréal <sup>4</sup>	
401	6	407	4	6	210	220	3 072	2 981	219	5 502	07. Outaouais	
162	3	165	0	0	18	18	1 452	1 407	73	2 620	08. Abitibi-Témiscamingue	
74	0	74	0	0	6	6	710	669	32	1 263	09. Côte-Nord	
46	2	48	0	0	0	0	163	129	11	227	10. Nord-du-Québec	
22	0	22	0	0	0	0	63	35	2	65	ARK <sup>5</sup>	
134	3	137	0	0	8	8	1 506	1 424	87	2 708	11. Gaspésie - Îles-de-la-Madeleine	
411	3	414	0	1	38	39	3 152	3 117	139	5 648	12. Chaudière-Appalache <sup>6</sup>	
373	4	377	8	6	703	717	2 064	2 024	157	3 622	13. Laval	
522	4	526	4	2	101	107	3 129	3 082	207	5 567	14. Lanaudière	
556	8	564	1	1	135	137	3 812	3 691	269	6 780	15. Laurentides	
1 431	22	1 453	11	12	816	839	9 731	9 659	697	17 537	16. Montérégie	
244	6	250	1	6	46	53	2 328	2 268	157	4 194	17. Centre-du-Québec	
368	3	371	8	4	351	363	4 970	3 684	7	8 043	Central <sup>8</sup>	

**Tableau 5**

**Évolution du nombre de participants au Programme alternative jeunesse, 2009-2010 et 2010-2011**

	Nombre total d'adultes	Taux de variation annuelle	Nés hors du Canada	Hommes	Femmes	Nombre d'adultes avec alloc. jeunesse <sup>2</sup>	Taux de variation annuelle	Allocation moyenne <sup>3</sup>
<b>Participants au Programme alternative jeunesse<sup>1</sup></b>								
<b>moyenne 2008-2009</b>	<b>5 713</b>	<b>s.o.</b>	<b>594</b>	<b>3 123</b>	<b>2 590</b>	<b>4 833</b>	<b>s.o.</b>	<b>644,64 \$</b>
avril 2009	7 545	49,1 %	791	4 210	3 335	6 439	49,7 %	615,77 \$
mai 2009	7 647	49,7 %	802	4 210	3 437	6 464	50,0 %	607,20 \$
juin 2009	7 508	52,1 %	807	4 096	3 412	6 431	54,1 %	742,10 \$
juillet 2009	7 376	50,1 %	791	4 023	3 353	6 246	53,2 %	616,19 \$
août 2009	7 529	50,2 %	786	4 054	3 475	6 494	54,0 %	736,19 \$
septembre 2009	7 669	45,9 %	797	4 092	3 577	6 370	43,3 %	614,94 \$
octobre 2009	7 892	43,1 %	817	4 211	3 681	6 519	41,9 %	613,69 \$
novembre 2009	8 232	40,2 %	867	4 454	3 778	6 937	41,1 %	751,74 \$
décembre 2009	8 211	35,8 %	878	4 459	3 752	6 876	33,9 %	625,79 \$
janvier 2010	8 526	30,9 %	926	4 667	3 859	7 187	30,0 %	609,76 \$
février 2010	8 668	25,0 %	934	4 803	3 865	7 337	24,5 %	615,08 \$
mars 2010	8 827	19,6 %	955	4 899	3 928	7 534	17,5 %	754,60 \$
<b>moyenne 2009-2010</b>	<b>7 969</b>	<b>39,5 %</b>	<b>846</b>	<b>4 348</b>	<b>3 621</b>	<b>6 736</b>	<b>39,4 %</b>	<b>658,59 \$</b>
avril 2010	8 659	14,8 %	941	4 795	3 864	7 211	12,0 %	608,16 \$
mai 2010	8 324	8,9 %	935	4 529	3 795	6 935	7,3 %	733,50 \$
juin 2010	7 862	4,7 %	907	4 216	3 646	6 518	1,4 %	604,44 \$
juillet 2010								
août 2010								
septembre 2010								
octobre 2010								
novembre 2010								
décembre 2010								
janvier 2011								
février 2011								
mars 2011								
<b>moyenne 2010-2011</b>	<b>8 282</b>	<b>3,9 %</b>	<b>928</b>	<b>4 513</b>	<b>3 768</b>	<b>6 888</b>	<b>2,3 %</b>	<b>648,70 \$</b>

**Proportion**

<b>En juin 2010</b>								
Nombre d'adultes	7 862	100,0 %	907	4 216	3 646	6 518	100,0 %	604,44 \$
Proportion	100,0 %		11,5 %	53,6 %	46,4 %	82,9 %		

<b>Situation familiale<sup>4</sup></b>								
Personnes seules	6 525	83,0 %	779	3 911	2 614	5 414	83,1 %	595,87 \$
Couples sans enfants	131	1,7 %	5	57	74	99	1,5 %	598,55 \$
Familles monoparentales	712	9,1 %	75	14	698	612	9,4 %	684,85 \$
Couples avec enfants	172	2,2 %	22	59	113	136	2,1 %	612,05 \$
Conjoints d'étudiant	0	0,0 %	0	0	0	0	0,0 %	- \$
Inconnue	322	4,1 %	26	175	147	257	3,9 %	591,65 \$

<b>Sexe</b>								
Hommes	4 216	53,6 %	501	4 216	0	3 417	52,4 %	596,03 \$
Femmes	3 646	46,4 %	406	0	3 646	3 101	47,6 %	613,70 \$

<b>Âge</b>								
Moyenne (années)	20,4		20,7	20,5	20,3	20,3		
Moins de 18 ans	51	0,6 %	2	10	41	49	0,8 %	652,57 \$
De 18 à 20 ans	4 292	54,6 %	433	2 233	2 059	3 713	57,0 %	603,94 \$
21 ans et plus	3 519	44,8 %	472	1 973	1 546	2 756	42,3 %	604,25 \$

<b>Scolarité<sup>5</sup></b>								
Primaire	304	3,9 %	48	164	140	259	4,0 %	610,44 \$
Secondaire I à IV	4 406	56,0 %	327	2 438	1 968	3 655	56,1 %	602,17 \$
Secondaire V	1 019	13,0 %	161	518	501	812	12,5 %	591,26 \$
Collégiale	132	1,7 %	32	59	73	111	1,7 %	624,90 \$
Universitaire	29	0,4 %	18	15	14	26	0,4 %	615,46 \$
Inconnue	1 972	25,1 %	321	1 022	950	1 655	25,4 %	613,43 \$

<b>Types de contraintes à l'emploi</b>								
Sans contraintes	6 683	85,0 %	794	3 983	2 700	5 528	84,8 %	596,36 \$
Contraintes temporaires	850	10,8 %	86	55	795	726	11,1 %	670,41 \$
Cont. tempo.: état de santé	67	0,9 %	3	41	26	58	0,9 %	633,31 \$
Cont. tempo.: enf./gross.	776	9,9 %	83	14	762	661	10,1 %	674,09 \$
Cont. tempo.: enf. handicapé	4	0,1 %	0	0	4	4	0,1 %	622,75 \$
Cont. tempo.: autres	3	0,0 %	0	0	3	3	0,0 %	640,67 \$
Contraintes sévères	8	0,0 %	1	4	4	7	0,0 %	608,86 \$
Inconnu	321	4,1 %	26	174	147	257	3,9 %	591,65 \$

<b>Région</b>								
01. Bas-Saint-Laurent	267	3,4 %	2	148	119	216	3,3 %	549,89 \$
02. Saguenay - Lac-Saint-Jean	344	4,4 %	2	168	176	256	3,9 %	609,40 \$
03. Capitale-Nationale	490	6,2 %	56	256	234	398	6,1 %	583,54 \$
04. Mauricie	536	6,8 %	9	297	239	422	6,5 %	589,11 \$
05. Estrie	479	6,1 %	53	277	202	390	6,0 %	597,07 \$
06. Île-de-Montréal <sup>6</sup>	1 940	24,7 %	632	1 096	844	1 698	26,1 %	617,71 \$
07. Outaouais	407	5,2 %	25	191	216	352	5,4 %	609,99 \$
08. Abitibi-Témiscamingue	309	3,9 %	2	149	160	261	4,0 %	617,22 \$
09. Côte-Nord	131	1,7 %	0	71	60	110	1,7 %	611,34 \$
10. Nord-du-Québec	19	0,2 %	0	13	6	12	0,2 %	535,50 \$
ARK <sup>7</sup>	0	0,0 %	0	0	0	0	0,0 %	- \$
11. Gaspésie - Îles-de-la-Madeleine	200	2,5 %	1	116	84	171	2,6 %	586,87 \$
12. Chaudière-Appalache <sup>8</sup>	348	4,4 %	8	177	171	266	4,1 %	600,57 \$
13. Laval	164	2,1 %	28	79	85	123	1,9 %	578,39 \$
14. Lanaudière	369	4,7 %	7	171	198	287	4,4 %	613,69 \$
15. Laurentides	483	6,1 %	10	279	204	411	6,3 %	598,34 \$
16. Montérégie	1 057	13,4 %	51	571	486	875	13,4 %	609,58 \$
17. Centre-du-Québec	319	4,1 %	21	157	162	270	4,1 %	615,54 \$

MESS, DGARES, Direction de la statistique, août 2010.

Tableau 6

Évolution du nombre d'adultes prestataires des programmes d'aide financière de dernier recours qui reçoivent une allocation de soutien, 2009-2010 et 2010-2011

Répartition des adultes prestataires qui reçoivent une allocation de soutien selon certaines caractéristiques, juin 2010

	DEVENIR				INTERAGIR			
	Programme d'aide sociale	Programme de solidarité sociale	TOTAL	var. ann.	Programme d'aide sociale	Programme de solidarité sociale	TOTAL	var. ann.
<b>Nombre d'adultes qui reçoivent une allocation de soutien<sup>1</sup></b>								
<b>moyenne 2008-2009</b>	<b>729</b>	<b>226</b>	<b>955</b>	<b>s.o.</b>	<b>701</b>	<b>2 500</b>	<b>3 425</b>	<b>s.o.</b>
avril 2009	753	262	1 015	-6,5%	792	2 748	3 540	0,4%
mai 2009	740	267	1 007	2,0%	779	2 707	3 486	-3,0%
juin 2009	672	269	941	-2,7%	753	2 672	3 425	-3,2%
juillet 2009	642	248	890	-4,0%	679	2 589	3 268	-3,5%
août 2009	554	237	791	-2,3%	581	2 378	2 959	-1,3%
septembre 2009	536	225	761	-6,6%	611	2 421	3 032	-0,8%
octobre 2009	548	228	776	-14,1%	739	2 680	3 419	-0,1%
novembre 2009	537	249	786	-18,8%	780	2 757	3 537	0,5%
décembre 2009	571	243	814	-18,6%	787	2 788	3 575	0,8%
janvier 2010	583	229	812	-16,5%	779	2 739	3 518	1,0%
février 2010	590	232	822	-17,6%	800	2 804	3 604	2,9%
mars 2010	605	238	843	-18,2%	796	2 776	3 572	1,4%
<b>moyenne 2009-2010</b>	<b>611</b>	<b>244</b>	<b>855</b>	<b>-10,5%</b>	<b>740</b>	<b>2 672</b>	<b>3 411</b>	<b>-0,4%</b>
avril 2010	570	243	813	-19,9%	825	2 758	3 583	1,2%
mai 2010	553	248	801	-20,5%	827	2 719	3 546	1,7%
juin 2010	545	249	794	-15,6%	786	2 687	3 473	1,4%
juillet 2010								
août 2010								
septembre 2010								
octobre 2010								
novembre 2010								
décembre 2010								
janvier 2011								
février 2011								
mars 2011								
<b>moyenne 2010-2011</b>	<b>556</b>	<b>247</b>	<b>803</b>	<b>-6,1%</b> <i>prop.</i>	<b>813</b>	<b>2 721</b>	<b>3 534</b>	<b>3,6%</b> <i>prop.</i>
<b>En juin 2010</b>								
<b>Nombre d'adultes</b>	<b>545</b>	<b>249</b>	<b>794</b>	<b>100,0%</b>	<b>786</b>	<b>2 687</b>	<b>3 473</b>	<b>100,0%</b>
<b>Situation familiale</b>								
Personnes seules	359	221	580	73,0%	580	2 493	3 073	88,5%
Couples sans enfants	13	10	23	2,9%	37	106	143	4,1%
Familles monoparentales	106	11	117	14,7%	116	58	174	5,0%
Couples avec enfants	66	7	73	9,2%	53	30	83	2,4%
Conjoints d'étudiant	1	0	1	0,1%	0	0	0	0,0%
<b>Sexe</b>								
Hommes	213	129	342	43,1%	353	1 474	1 827	52,6%
Femmes	332	120	452	56,9%	433	1 213	1 646	47,4%
<b>Âge</b>								
<i>Moyenne (années)</i>	<i>39,6</i>	<i>39,7</i>	<i>39,7</i>		<i>42,2</i>	<i>43,1</i>	<i>42,9</i>	
Moins de 21 ans	11	8	19	2,4%	29	26	55	1,6%
De 21 à 24 ans	35	18	53	6,7%	45	122	167	4,8%
De 25 à 29 ans	50	29	79	9,9%	62	247	309	8,9%
De 30 à 34 ans	82	32	114	14,4%	75	288	363	10,5%
De 35 à 39 ans	88	30	118	14,9%	70	287	357	10,3%
De 40 à 44 ans	85	37	122	15,4%	112	362	474	13,6%
De 45 à 49 ans	90	40	130	16,4%	152	473	625	18,0%
De 50 à 54 ans	75	37	112	14,1%	157	426	583	16,8%
55 ans et plus	29	18	47	5,9%	84	456	540	15,5%
<b>Scolarité<sup>2</sup></b>								
Primaire	53	23	76	9,6%	91	454	545	15,7%
Secondaire I à IV	200	81	281	35,4%	348	858	1 206	34,7%
Secondaire V	158	65	223	28,1%	173	567	740	21,3%
Collégiale	43	33	76	9,6%	52	204	256	7,4%
Universitaire	39	20	59	7,4%	38	187	225	6,5%
Inconnue	52	27	79	9,9%	84	417	501	14,4%
<b>Durée cumulative de présence à l'aide financière de dernier recours</b>								
<i>Moyenne</i>	<i>119,9</i>	<i>157,1</i>	<i>131,5</i>		<i>162,1</i>	<i>208,8</i>	<i>198,2</i>	
Premier mois	0	0	0	0,0%	0	0	0	0,0%
De 2 à 5 mois	3	0	3	0,4%	5	3	8	0,2%
De 6 à 11 mois	36	6	42	5,3%	19	9	28	0,8%
De 12 à 23 mois	42	11	53	6,7%	43	34	77	2,2%
De 24 à 47 mois	74	14	88	11,1%	78	123	201	5,8%
De 48 à 119 mois	158	82	240	30,2%	187	498	685	19,7%
120 mois et plus	232	136	368	46,3%	454	2 020	2 474	71,2%
<b>Types de contraintes à l'emploi et types de diagnostics médicaux</b>								
Sans contraintes	467		467	58,8%	632		632	18,2%
Contraintes temporaires	78		78	9,8%	154		154	4,4%
Cont. tempo.: état de santé	14		14	1,8%	30		30	0,9%
Cont. tempo.: enf./gross.	33		33	4,2%	38		38	1,1%
Cont. tempo.: enf. hand.	4		4	0,5%	2		2	0,1%
Cont. tempo.: 55 ans et plus	27		27	3,4%	82		82	2,4%
Cont. tempo.: autres	0		0	0,0%	2		2	0,1%
Contraintes sévères (types de diagnostics)		238	238	30,0%		2 653	2 653	76,4%
Visuel		3	3	0,4%		33	33	1,0%
Auditif et de la parole		0	0	0,0%		17	17	0,5%
Intellectuel et d'apprentissage		47	47	5,9%		589	589	17,0%
Santé mentale		150	150	18,9%		1 551	1 551	44,7%
Physique		35	35	4,4%		435	435	12,5%
Autres		3	3	0,4%		28	28	0,8%
Conjoints sans contraintes sévères		11	11	1,4%		34	34	1,0%
<b>Région</b>								
01. Bas-Saint-Laurent	14	13	27	3,4%	10	57	67	1,9%
02. Saguenay - Lac-Saint-Jean	45	9	54	6,8%	43	191	234	6,7%
03. Capitale-Nationale	22	14	36	4,5%	70	158	228	6,6%
04. Mauricie	56	35	91	11,5%	30	107	137	3,9%
05. Estrie	39	11	50	6,3%	14	35	49	1,4%
06. Île-de-Montréal <sup>3</sup>	159	43	202	25,4%	284	885	1 169	33,7%
07. Outaouais	30	26	56	7,1%	19	152	171	4,9%
08. Abitibi-Témiscamingue	6	8	14	1,8%	27	119	146	4,2%
09. Côte-Nord	10	6	16	2,0%	8	19	27	0,8%
10. Nord-du-Québec	0	0	0	0,0%	2	8	10	0,3%
ARK <sup>4</sup>	0	0	0	0,0%	0	0	0	0,0%
11. Gaspésie - Îles-de-la-Madeleine	3	2	5	0,6%	26	15	41	1,2%
12. Chaudière-Appalache <sup>5</sup>	26	25	51	6,4%	11	98	109	3,1%
13. Laval	8	9	17	2,1%	17	135	152	4,4%
14. Lanaudière	14	0	14	1,8%	54	57	111	3,2%
15. Laurentides	40	22	62	7,8%	41	128	169	4,9%
16. Montérégie	36	9	45	5,7%	93	375	468	13,5%
17. Centre-du-Québec	37	12	49	6,2%	37	31	68	2,0%
Central <sup>6</sup>	0	5	5	0,6%	0	117	117	3,4%



Tableau 6 - suite

RÉUSSIR		TOTAL			
Programme de solidarité sociale	var. ann.	Programme d'aide sociale	Programme de solidarité sociale	TOTAL	var. ann.
<b>Nombre d'adultes qui reçoivent une allocation de soutien<sup>1</sup></b>					
<b>111</b>	<b>s.o.</b>	<b>1 500</b>	<b>2 991</b>	<b>4 491</b>	<b>s.o.</b>
<b>moyenne 2008-2009</b>					
150	44,2%	1 545	3 160	4 705	-0,2%
146	32,7%	1 519	3 120	4 639	-1,1%
130	30,0%	1 425	3 071	4 496	-2,3%
68	23,6%	1 321	2 905	4 226	-3,3%
61	41,9%	1 135	2 676	3 811	-1,0%
124	33,3%	1 147	2 770	3 917	-1,2%
163	31,5%	1 287	3 071	4 358	-2,1%
169	26,1%	1 317	3 175	4 492	-2,8%
169	20,7%	1 358	3 200	4 558	-2,7%
169	19,9%	1 362	3 137	4 499	-2,1%
171	23,9%	1 390	3 207	4 597	-0,9%
179	21,8%	1 401	3 193	4 594	-2,3%
<b>142</b>	<b>27,8%</b>	<b>1 351</b>	<b>3 057</b>	<b>4 408</b>	<b>-1,9%</b>
<b>moyenne 2009-2010</b>					
180	20,0%	1 395	3 181	4 576	-2,7%
181	24,0%	1 380	3 148	4 528	-2,4%
155	19,2%	1 331	3 091	4 422	-1,6%
<b>moyenne 2010-2011</b>					
<b>172</b>	<b>21,5%</b>	<b>1 369</b>	<b>3 140</b>	<b>4 509</b>	<b>2,3%</b>
<i>prop.</i>					
<b>En juin 2010</b>					
<b>155</b>	<b>100,0%</b>	<b>1 331</b>	<b>3 091</b>	<b>4 422</b>	<b>100,0%</b>
<b>Nombre d'adultes</b>					
<b>Situation familiale</b>					
143	92,3%	939	2 857	3 796	85,8%
Personnes seules					
4	2,6%	50	120	170	3,8%
Couples sans enfants					
6	3,9%	222	75	297	6,7%
Familles monoparentales					
2	1,3%	119	39	158	3,6%
Couples avec enfants					
0	0,0%	1	0	1	0,0%
Conjoints d'étudiant					
<b>Sexe</b>					
83	53,5%	566	1 686	2 252	50,9%
Hommes					
72	46,5%	765	1 405	2 170	49,1%
Femmes					
<b>Âge</b>					
30,0		41,2	42,2	41,9	
<i>Moyenne (années)</i>					
11	7,1%	40	45	85	1,9%
Moins de 21 ans					
44	28,4%	80	184	264	6,0%
De 21 à 24 ans					
34	21,9%	112	310	422	9,5%
De 25 à 29 ans					
31	20,0%	157	351	508	11,5%
De 30 à 34 ans					
10	6,5%	158	327	485	11,0%
De 35 à 39 ans					
7	4,5%	197	406	603	13,6%
De 40 à 44 ans					
5	3,2%	242	518	760	17,2%
De 45 à 49 ans					
9	5,8%	232	472	704	15,9%
De 50 à 54 ans					
4	2,6%	113	478	591	13,4%
55 ans et plus					
<b>Scolarité<sup>2</sup></b>					
1	0,6%	144	478	622	14,1%
Primaire					
18	11,6%	548	957	1 505	34,0%
Secondaire I à IV					
53	34,2%	331	685	1 016	23,0%
Secondaire V					
28	18,1%	95	265	360	8,1%
Collégiale					
13	8,4%	77	220	297	6,7%
Universitaire					
42	27,1%	136	486	622	14,1%
Inconnue					
<b>Durée cumulative de présence à l'aide financière de dernier recours</b>					
88,5		144,8	198,6	182,4	
<i>Moyenne</i>					
0	0,0%	0	0	0	0,0%
Premier mois					
0	0,0%	8	3	11	0,2%
De 2 à 5 mois					
1	0,6%	55	16	71	1,6%
De 6 à 11 mois					
2	1,3%	85	47	132	3,0%
De 12 à 23 mois					
50	32,3%	152	187	339	7,7%
De 24 à 47 mois					
67	43,2%	345	647	992	22,4%
De 48 à 119 mois					
35	22,6%	686	2 191	2 877	65,1%
120 mois et plus					
<b>Types de contraintes à l'emploi et types de diagnostics médicaux</b>					
		1 099	1 099	24,9%	
Sans contraintes					
		232	232	5,2%	
Contraintes temporaires					
		44	44	1,0%	
Cont. tempo.: état de santé					
		71	71	1,6%	
Cont. tempo.: enf./gross.					
		6	6	0,1%	
Cont. tempo.: enf. hand.					
		109	109	2,5%	
Cont. tempo.: 55 ans et plus					
		2	2	0,0%	
Cont. tempo.: autres					
155	100,0%	3 046	3 046	68,9%	
Contraintes sévères (types de diagnostics)					
15	9,7%	51	51	1,2%	
Visuel					
3	1,9%	20	20	0,5%	
Auditif et de la parole					
6	3,9%	642	642	14,5%	
Intellectuel et d'apprentissage					
71	45,8%	1 772	1 772	40,1%	
Santé mentale					
60	38,7%	530	530	12,0%	
Physique					
0	0,0%	31	31	0,7%	
Autres					
0	0,0%	45	45	1,0%	
Conjoints sans contraintes sévères					
<b>Région</b>					
2	1,3%	24	72	96	2,2%
01. Bas-Saint-Laurent					
12	7,7%	88	212	300	6,8%
02. Saguenay - Lac-Saint-Jean					
17	11,0%	92	189	281	6,4%
03. Capitale-Nationale					
5	3,2%	86	147	233	5,3%
04. Mauricie					
13	8,4%	53	59	112	2,5%
05. Estrie					
50	32,3%	443	978	1 421	32,1%
06. Île-de-Montréal <sup>3</sup>					
0	0,0%	49	178	227	5,1%
07. Outaouais					
3	1,9%	33	130	163	3,7%
08. Abitibi-Témiscamingue					
0	0,0%	18	25	43	1,0%
09. Côte-Nord					
0	0,0%	2	8	10	0,2%
10. Nord-du-Québec					
0	0,0%	0	0	0	0,0%
ARK <sup>4</sup>					
4	2,6%	29	21	50	1,1%
11. Gaspésie - Îles-de-la-Madeleine					
4	2,6%	37	127	164	3,7%
12. Chaudière-Appalache <sup>5</sup>					
7	4,5%	25	151	176	4,0%
13. Laval					
4	2,6%	68	61	129	2,9%
14. Lanaudière					
1	0,6%	81	151	232	5,2%
15. Laurentides					
26	16,8%	129	410	539	12,2%
16. Montérégie					
7	4,5%	74	50	124	2,8%
17. Centre-du-Québec					
0	0,0%	0	122	122	2,8%
Central <sup>5</sup>					

**Tableau 7**

**Évolution du taux  
d'assistance sociale au  
Québec,  
2009-2010 et 2010-2011**

	Nombre total d'adultes distincts <sup>3</sup>	Taux d'assistance sociale (18-64 ans)	Nombre d'enfants	Taux d'assistance sociale (0-17 ans)	Nombre total de prestataires distincts <sup>3</sup>	Taux d'assistance sociale (0-64 ans)
<b>Taux d'assistance sociale pour l'ensemble du Québec<sup>1,2</sup></b>						
<b>moyenne 2008-2009</b>	<b>370 577</b>	<b>7,3%</b>	<b>113 989</b>	<b>7,4%</b>	<b>484 566</b>	<b>7,3%</b>
avril 2009	377 033	7,4%	114 258	7,5%	491 291	7,4%
mai 2009	376 545	7,3%	114 384	7,5%	490 929	7,4%
juin 2009	375 412	7,3%	114 405	7,5%	489 817	7,4%
juillet 2009	375 067	7,3%	114 711	7,5%	489 778	7,4%
août 2009	376 031	7,3%	115 887	7,6%	491 918	7,4%
septembre 2009	376 054	7,3%	115 495	7,6%	491 549	7,4%
octobre 2009	374 330	7,3%	114 327	7,5%	488 657	7,3%
novembre 2009	375 836	7,3%	113 361	7,4%	489 197	7,4%
décembre 2009	377 516	7,4%	113 697	7,4%	491 213	7,4%
janvier 2010	380 433	7,4%	114 706	7,5%	495 139	7,4%
février 2010	382 218	7,5%	115 207	7,5%	497 425	7,5%
mars 2010	382 892	7,5%	115 320	7,5%	498 212	7,5%
<b>moyenne 2009-2010</b>	<b>377 447</b>	<b>7,4%</b>	<b>114 647</b>	<b>7,5%</b>	<b>492 094</b>	<b>7,4%</b>
avril 2010	381 867	7,5%	115 107	7,5%	496 974	7,5%
mai 2010	380 160	7,4%	114 953	7,5%	495 113	7,4%
juin 2010	377 421	7,4%	114 497	7,5%	491 918	7,4%
juillet 2010						
août 2010						
septembre 2010						
octobre 2010						
novembre 2010						
décembre 2010						
janvier 2011						
février 2011						
mars 2011						
<b>moyenne 2010-2011</b>	<b>379 816</b>	<b>7,4%</b>	<b>114 852</b>	<b>7,5%</b>	<b>494 668</b>	<b>7,4%</b>
<b>moyenne mobile - 12 derniers mois</b>	<b>378 319</b>	<b>7,4%</b>	<b>114 772</b>	<b>7,5%</b>	<b>493 091</b>	<b>7,4%</b>

**Taux d'assistance  
sociale selon les  
régions,  
juin 2010**

<b>Taux d'assistance sociale par région - juin 2010</b>						
01 Bas-Saint-Laurent	10 016	7,8%	1 886	5,3%	11 902	7,2%
02 Saguenay - Lac-St-Jean	13 139	7,4%	2 711	5,3%	15 850	6,9%
03 Capitale-Nationale	25 016	5,5%	5 068	4,3%	30 084	5,2%
04 Mauricie	17 813	10,6%	4 318	9,7%	22 131	10,4%
05 Estrie	16 870	8,5%	4 836	8,1%	21 706	8,4%
06 Île-de-Montréal	127 872	10,1%	49 867	14,5%	177 739	11,1%
07 Outaouais	15 412	6,4%	4 848	6,4%	20 260	6,4%
08 Abitibi-Témiscamingue	6 610	6,9%	1 537	5,1%	8 147	6,5%
09 Côte-Nord	3 227	5,1%	769	3,9%	3 996	4,8%
10 Nord-du-Québec	1 076	4,3%	564	4,1%	1 640	4,2%
11 Gaspésie - Îles-de-la-Madeleine	6 287	10,4%	1 356	8,7%	7 643	10,0%
12 Chaudière-Appalaches	12 578	4,8%	2 514	3,2%	15 092	4,4%
13 Laval	11 849	4,7%	4 222	5,0%	16 071	4,8%
14 Lanaudière	17 702	5,9%	5 331	5,4%	23 033	5,8%
15 Laurentides	20 200	5,7%	5 451	4,7%	25 651	5,4%
16 Montérégie	51 267	5,5%	15 946	5,4%	67 213	5,5%
17 Centre-du-Québec	11 813	8,0%	3 251	7,0%	15 064	7,8%

MESS, DGARES, Direction de la statistique, août 2010.

# Notes relatives aux tableaux

## Tableau 1

1. Les dossiers actifs représentent les ménages ayant eu droit à une aide financière de dernier recours pour le mois considéré, que ce soit au programme d'aide sociale ou au programme de solidarité sociale.
2. Désigne les personnes qui n'ont pas d'adresse fixe ou stable ou qui n'ont pas l'assurance d'un hébergement stable pour les 60 prochains jours.
3. Depuis le mois d'avril 2008, la région Île-de-Montréal regroupe les anciennes régions Ville-de-Montréal et Montréal-Banlieue.
4. ARK : Administration régionale Kativik (les prestataires sont aussi dénombrés dans la région Nord-du-Québec).
5. La région « Central » regroupe les dossiers administrés centralement. Depuis mars 2004, en raison de changements dans les modes de gestion des dossiers relatifs à la clientèle sous curatelle publique, ces derniers sont regroupés dans la région « Central » (avec les prestataires hébergés).
6. Dossiers pour lesquels un revenu d'une valeur supérieure à 2 \$ est déclaré pour le mois.
7. Depuis le mois d'avril 2007, les prestataires recevant des revenus de subventions salariales sont dénombrés avec ceux recevant des revenus de travail.
8. Dénombrer les dossiers distinctement (une seule fois), même si ces derniers déclarent plus d'un type de revenu pour le mois.
9. Désignent le nombre de demandes de prestations d'aide financière de dernier recours acceptées pour ce mois, qu'il y ait ou non versement pour le mois courant. Toutefois, un ménage nouvellement admis sera dénombré dans l'ensemble des ménages actifs seulement s'il a reçu une prestation.

## Tableau 2

1. Les adultes actifs représentent les conjoints qui composent les ménages ayant eu droit à une prestation des programmes d'aide financière de dernier recours pour le mois considéré.
2. La scolarité correspond au niveau d'enseignement le plus élevé atteint. Cette information ne nous renseigne pas sur le ou les diplômes obtenus.
3. Certains dossiers présentent une durée cumulative inférieure à la durée consécutive. Il s'agit d'enfants de familles prestataires ayant atteint l'âge de 18 ans et qui font une demande de prestation. La date d'admission de ces nouveaux prestataires est fixée à la même date que la date d'admission de leurs parents. Pour plus de précisions, consulter le lexique.
4. Depuis le mois d'avril 2008, la région Île-de-Montréal regroupe les anciennes régions Ville-de-Montréal et Montréal-Banlieue.
5. ARK : Administration régionale Kativik (les prestataires sont aussi dénombrés dans la région Nord-du-Québec).
6. La région « Central » regroupe les dossiers administrés centralement. Depuis mars 2004, en raison de changements dans les modes de gestion des dossiers relatifs à la clientèle sous curatelle publique, ces derniers sont regroupés dans la région « Central » (avec les prestataires hébergés).

## Tableau 3

1. Les adultes actifs représentent les conjoints qui composent les ménages ayant eu droit à une prestation du Programme d'aide sociale pour le mois considéré.
2. La scolarité correspond au niveau d'enseignement le plus élevé atteint. Cette information ne nous renseigne pas sur le ou les diplômes obtenus.

3. Certains dossiers présentent une durée cumulative inférieure à la durée consécutive. Il s'agit d'enfants de familles prestataires ayant atteint l'âge de 18 ans et qui font une demande de prestation. La date d'admission de ces nouveaux prestataires est fixée à la même date que la date d'admission de leurs parents. Pour plus de précisions, consulter le lexique.
4. Depuis le mois d'avril 2008, la région Île-de-Montréal regroupe les anciennes régions Ville-de-Montréal et Montréal-Banlieue.
5. ARK : Administration régionale Kativik (les prestataires sont aussi dénombrés dans la région Nord-du-Québec).
6. La région « Central » regroupe les dossiers administrés centralement. Depuis mars 2004, en raison de changements dans les modes de gestion des dossiers relatifs à la clientèle sous curatelle publique, ces derniers sont regroupés dans la région « Central » (avec les prestataires hébergés).
7. Depuis le 1<sup>er</sup> janvier 2006, l'ajout de la contrainte temporaire pour enfant handicapé entraîne une diminution du nombre d'adultes sans contraintes, d'adultes présentant une contrainte pour enfant à charge ou de ceux ayant une contrainte temporaire de la catégorie « autres ».

## Tableau 4

1. Les adultes actifs représentent les conjoints qui composent les ménages ayant eu droit à une prestation du Programme de solidarité sociale pour le mois considéré.
2. La scolarité correspond au niveau d'enseignement le plus élevé atteint. Cette information ne nous renseigne pas sur le ou les diplômes obtenus.
3. Certains dossiers présentent une durée cumulative inférieure à la durée consécutive. Il s'agit d'enfants de familles prestataires ayant atteint l'âge de 18 ans et qui font une demande de prestation. La date d'admission de ces nouveaux prestataires est fixée à la même date que la date d'admission de leurs parents. Pour plus de précisions, consulter le lexique.
4. Depuis le mois d'avril 2008, la région Île-de-Montréal regroupe les anciennes régions Ville-de-Montréal et Montréal-Banlieue.
5. ARK : Administration régionale Kativik (les prestataires sont aussi dénombrés dans la région Nord-du-Québec).
6. La région « Central » regroupe les dossiers administrés centralement. Depuis mars 2004, en raison de changements dans les modes de gestion des dossiers relatifs à la clientèle sous curatelle publique, ces derniers sont regroupés dans la région « Central » (avec les prestataires hébergés).

## Tableau 5

1. Sont dénombrés ici les adultes qui ont une participation en cours au Programme alternative jeunesse, que celle-ci ait débuté au cours du mois considéré ou avant, pourvu qu'il y ait au moins une journée d'activité dans le mois.
2. Sont dénombrés ici les adultes pour lesquels une allocation jeunesse a été versée au cours du mois considéré. Ce ne sont pas tous les participants à l'Alternative jeunesse qui reçoivent une telle allocation : certains reçoivent plutôt une allocation d'aide à l'emploi parce qu'ils participent à certaines mesures d'Emploi-Québec (mesure de formation, projets de préparation à l'emploi) dans le cadre de leur participation à l'Alternative jeunesse, tout en étant admissibles au compte de l'assurance-emploi.
3. Bien que l'allocation jeunesse soit versée aux deux semaines, l'allocation moyenne est calculée sur une base mensuelle à partir des montants versés au cours du mois. Par conséquent, l'allocation moyenne sera

plus élevée s'il y a trois versements à l'intérieur d'un même mois.

4. Les caractéristiques retenues sont celles au début de la participation à Alternative jeunesse puisque par la suite, elles ne sont pas disponibles pour la majorité des individus.
5. La scolarité correspond au niveau d'enseignement le plus élevé atteint. Cette information ne nous renseigne pas sur le ou les diplômes obtenus.
6. Depuis le mois d'avril 2008, la région Île-de-Montréal regroupe les anciennes régions Ville-de-Montréal et Montréal-Banlieue.
7. ARK : Administration régionale Kativik (les prestataires sont aussi dénombrés dans la région Nord-du-Québec).

#### **Tableau 6**

1. Les adultes qui participent à un Programme d'aide et d'accompagnement social (PAAS) pour un mois donné reçoivent une allocation de soutien pour le mois suivant. Le chiffre présenté ici correspond au nombre de participants au PAAS qui reçoivent une allocation de soutien pour le mois traité.
2. La scolarité correspond au niveau d'enseignement le plus élevé atteint. Cette information ne nous renseigne pas sur le ou les diplômes obtenus.
3. Depuis le mois d'avril 2008, la région Île-de-Montréal regroupe les anciennes régions Ville-de-Montréal et Montréal-Banlieue.
4. ARK: Administration régionale Kativik (les adultes prestataires sont aussi dénombrés dans la région du Nord-du-Québec).
5. La région "Central" regroupe les dossiers administrés centralement. Depuis le mois de mars 2004, les dossiers relatifs à la clientèle sous curatelle publique sont regroupés dans la région "Central" (avec les prestataires hébergés).

#### **Tableau 7**

1. Le calcul du taux d'assistance sociale a été revu pour y inclure, avec les prestataires des programmes d'aide financière de dernier recours, les participants au Programme alternative jeunesse qui ont une allocation jeunesse. Cette correction du taux d'assistance sociale, rétroactive à avril 2007, fait référence aux 3 programmes d'assistance sociale.
2. La clientèle du MESS localisée au Central n'est pas considérée dans les données régionales car il s'agit plus d'une affectation administrative que régionale. Toutefois, cette clientèle du Central est dénombrée dans les données pour l'ensemble du Québec.
3. Aux fins de calcul du taux d'assistance sociale, les individus qui, pour une même période, étaient prestataires aux programmes d'aide financière de dernier recours et participaient au Programme alternative jeunesse sont dénombrés juste une fois.

## Définitions des termes utilisés dans le rapport

### **Adulte**

Personne qui ne dépend pas d'un parent pour sa subsistance ou personne mineure qui a la charge d'un enfant, qui est mariée ou a déjà été mariée ou qui a obtenu une pleine émancipation par le tribunal.

### **Adultes ayant cumulé deux ans et plus sans interruption**

Adultes prestataires qui présentent un nombre de mois de présence à l'aide de dernier recours supérieur ou égal à 24 mois depuis leur dernière date d'admission à l'aide de dernier recours.

### **Aide financière de dernier recours**

Aide financière octroyée dans le cadre des programmes d'aide financière de dernier recours aux personnes qui n'ont pas de ressources suffisantes pour subvenir à leurs besoins et à ceux de leur famille. Elle comble la différence entre les besoins essentiels des ménages et les ressources dont ils disposent. Elle regroupe le Programme d'aide sociale et le Programme de solidarité sociale.

### **Allocation de soutien**

Aide financière versée par le Ministère aux personnes qui participent au Programme d'aide et d'accompagnement social.

### **Aide financière accordée**

On utilise le terme « prestation » pour désigner l'aide financière accordée en vertu de chacun des programmes (ex. : prestations d'aide sociale).

### **Allocation d'aide à l'emploi**

Aide financière versée par Emploi-Québec aux personnes qui participent à certaines mesures actives ou d'insertion sociale.

### **Allocation de solidarité sociale**

Montant versé à l'adulte seul ou au couple prestataire du Programme de solidarité sociale.

### **Allocation jeunesse**

Aide financière versée aux individus qui participent au Programme alternative jeunesse.

### **Allocation mixte**

Montant ajouté à la prestation de base du Programme d'aide sociale lorsque les deux membres adultes qui composent la famille présentent des contraintes temporaires à l'emploi.

### **Allocation pour contraintes temporaires à l'emploi**

Montant ajouté à la prestation de base du Programme d'aide sociale lorsque l'adulte seul ou un membre adulte de la famille présente des contraintes temporaires à l'emploi, le second adulte ne présentant aucune contrainte à l'emploi.

### **Allocation reconnue**

Aide financière versée par un tiers (personne, association, société ou organisme) à un prestataire du Programme d'aide sociale ou du Programme de solidarité sociale et reconnue à titre d'allocation d'aide à l'emploi ou d'allocation de soutien.

### **Clientèle**

On utilise le terme « prestataire » pour désigner la clientèle de chacun des programmes (ex. : prestataire d'aide sociale).

### **Clientèle supplémentée**

Tout adulte bénéficiant d'une prestation des programmes d'aide financière de dernier recours et qui déclare un ou plusieurs revenus d'autres sources. On retrouve, par exemple, des allocations d'aide à l'emploi, des allocations reconnues, des revenus de travail à titre de salarié ou de travailleur autonome, des prestations d'assurance-emploi, une contribution parentale.

### **Conjoint d'étudiant**

Adulte dont le conjoint étudie à temps plein au postsecondaire et bénéficie du Programme d'aide financière du ministère de l'Éducation. Cette catégorie ne dénombre que des adultes seuls, puisque les besoins des enfants de l'un ou l'autre des conjoints sont assumés par le conjoint aux études.

### **Conjoint sans contraintes sévères**

Adulte prestataire du Programme de solidarité sociale qui ne présente pas de contraintes sévères à l'emploi ou pour lequel le dossier ne fait pas mention de ce type de contraintes. Celui-ci est tout de même prestataire du dit programme car son conjoint présente, pour sa part, des contraintes sévères à l'emploi.

### **Contribution parentale**

Aide réputée fournie par les parents de l'adulte qui est reconnu dépendant de ceux-ci. La contribution parentale est établie en fonction de la situation financière et familiale et du nombre d'enfants à la charge des parents. Elle s'applique, s'il y a lieu, pendant une période maximale de trois ans.

### **Données officielles**

Les données « officielles » sont produites à partir d'informations, colligées dans les systèmes, ayant fait l'objet de mises à jour pendant deux mois.

### **Durée de présence consécutive (sans interruption)**

Nombre de mois écoulés depuis la dernière date d'admission à l'aide de dernier recours. Dans le cas d'un enfant de famille prestataire qui atteint l'âge de 18 ans et qui effectue une demande de prestations, la date d'admission de ce nouveau prestataire est fixée à la même date que celle de ses parents.

### **Durée de présence cumulative**

Nombre total de mois, depuis janvier 1975, où un adulte a été présent à l'aide de dernier recours avec une aide financière, qu'il y ait eu ou non sortie de l'aide au cours de la période. Dans le cas d'un enfant de famille prestataire qui atteint l'âge de 18 ans et qui effectue une demande de prestations, la période retenue pour le calcul de la durée de présence cumulative débute au premier mois de versement de la prestation d'aide sociale ou de solidarité sociale au nouvel adulte prestataire. Par conséquent, certains jeunes peuvent présenter une durée consécutive supérieure à leur durée cumulative.

### **Enfant à charge**

Personne qui ne doit pas être le parent d'un enfant à sa charge et qui doit dépendre, pour sa subsistance, soit d'un parent, soit d'un adulte qui en a la garde en vertu du jugement d'un tribunal. C'est une personne mineure, non mariée ou qui ne l'a jamais été, ou encore c'est une personne majeure qui fréquente un établissement scolaire et qui n'a pas de conjoint ou n'a jamais été mariée. Sont dénombrés ici les enfants présents dans les ménages prestataires des programmes d'aide financière de dernier recours.

### **Estimations**

Données arrondies à partir des données préliminaires pour refléter la situation du dénombrement « officiel » des prestataires des programmes d'aide financière de dernier recours.

### **Ménage**

Appellation générale désignant un adulte seul ou une famille avec ou sans enfants. Seuls les ménages ayant reçu, au cours du mois, une aide financière de dernier recours sont dénombrés.

### **Nés hors du Canada**

Toute personne qui n'est pas née au Canada. Il s'agit de personnes ayant acquis la citoyenneté canadienne, de personnes en attente ou ayant obtenu le droit de résidence au Canada ou encore de revendicateurs du statut de réfugié.

### **Nouvelles admissions**

Demandes d'aide, déposées au cours du mois, pour lesquelles les ménages ont été identifiés comme admissibles à l'attribution initiale. Les ménages peuvent recevoir ou non une aide financière pour le mois de la demande. Ils peuvent être admis pour la première fois ou encore effectuer un retour aux programmes d'aide financière de dernier recours.

### **Participant**

Individu qui participe soit au Programme alternative jeunesse, soit à une mesure ou un service d'Emploi-Québec.

### **Prestataire**

Personne dont la subsistance est assurée par l'aide financière de dernier recours. Par exemple, un couple avec trois enfants à charge représente cinq prestataires.

### **Prestation de base**

Montant de base applicable à l'adulte seul ou au couple prestataire du Programme d'aide sociale.

### **Prestation de base Hébergés**

Montant de base applicable à l'adulte hébergé admis dans un centre d'hébergement, d'accueil, hospitalier ou de réadaptation, de même qu'à un ex-détenu logé dans un établissement reconnu en vue de sa réinsertion sociale, que celui-ci soit prestataire du Programme d'aide sociale ou du Programme de solidarité sociale.

### **Prestation versée**

Aide financière des programmes d'aide financière de dernier recours qui comprend la prestation de base, les allocations supplémentaires accordées selon le type de contraintes à l'emploi, les ajustements pour enfants à charge et pour la TVQ ainsi que les prestations spéciales. La prestation versée prend en compte également les éléments de réduction de l'aide versée, tels que les revenus et la valeur excédentaire des biens et avoirs liquides. Cette donnée apparaît à titre indicatif seulement et ne représente pas la dépense officielle du Ministère dans le cadre des programmes de base de sécurité du revenu. La Direction générale adjointe des ressources budgétaires, financières et matérielles (DGARBFMI) du Ministère assume le mandat de produire officiellement cette donnée.

### **Programme alternative jeunesse**

Programme visant, sur une base volontaire, à soutenir les jeunes adultes âgés de moins de 25 ans qui requièrent une aide financière pour assurer leur subsistance afin de les encourager à réaliser des activités leur permettant d'acquérir ou de recouvrer leur autonomie personnelle, sociale et professionnelle.

### **Programme d'aide et d'accompagnement social**

Programme visant à permettre aux prestataires des programmes d'aide de dernier recours de recevoir, dans le cadre de projets particuliers, un soutien et un accompagnement personnalisés pour les aider à entreprendre une démarche favorisant leur participation active à la société et les préparer adéquatement à participer à une mesure ou à un programme d'aide à l'emploi afin d'accéder au marché du travail.

### **Programmes d'aide financière de dernier recours**

Appellation générique qui permet de parler à la fois du Programme d'aide sociale et du Programme de solidarité sociale.

### **Programme d'aide sociale**

Programme visant à accorder une aide financière de dernier recours aux personnes qui ne présentent pas de contraintes sévères à l'emploi. Il vise aussi à les encourager à exercer des activités favorisant leur intégration en emploi ou leur participation sociale et communautaire.

### **Programmes d'assistance sociale**

Appellation générique qui permet de parler à la fois du Programme d'aide sociale, du Programme de solidarité sociale et du Programme alternative jeunesse, lequel est implanté depuis du 1<sup>er</sup> avril 2007.

### **Programme de solidarité sociale**

Programme visant à accorder une aide financière de dernier recours aux personnes qui présentent des contraintes sévères à l'emploi ainsi qu'à leurs conjoints. Ce programme vise également à favoriser l'inclusion et la participation sociale de ces personnes de même que leur contribution active à la société, avec le soutien et l'accompagnement qu'elles requièrent.

### **Revendicateurs du statut de réfugié**

Désignent les ressortissants étrangers qui arrivent au Canada sans être passés par le processus régulier d'immigration, en revendiquant d'être reconnus comme réfugiés au sens de la Convention des Nations unies relative au statut des réfugiés, et qui veulent obtenir ainsi le droit d'établissement au Canada. Ce groupe comprend aussi les demandeurs d'asile qui ont été déboutés.

### **Scolarité**

Correspond au niveau d'enseignement le plus élevé atteint. Cette information ne nous renseigne pas sur le ou les diplômes obtenus, ni sur le nombre d'années de scolarité complétées à l'intérieur de ce niveau.

### **Taux d'assistance sociale**

Proportion de la population qui bénéficie d'un des programmes d'assistance sociale, à savoir le Programme d'aide sociale, le Programme de solidarité sociale et le Programme alternative jeunesse. Pour le Programme alternative jeunesse, on considère seulement les participants avec une allocation jeunesse. Pour éviter tout doublement dans le dénombrement de la clientèle des programmes d'assistance sociale, les participants au Programme alternative jeunesse qui, pour une même période, étaient aussi prestataires des programmes d'aide financière de dernier recours sont comptabilisés juste une fois.

### **Types de contraintes à l'emploi**

Les adultes prestataires des programmes d'aide financière de dernier recours sont répartis selon le programme et selon trois catégories liées à la contrainte à l'emploi : sans contraintes, contraintes temporaires et contraintes sévères.

#### **Au Programme d'aide sociale :**

- Les adultes sans contraintes sont ceux qui ne présentent aucune contrainte temporaire à l'emploi.
- Les personnes avec contraintes temporaires à l'emploi se retrouvent dans l'une des situations suivantes :
  - leur état de santé physique ou mentale les empêche, pour une période d'au moins un mois et de moins de 12 mois, de réaliser une activité d'intégration à l'emploi;
  - elles sont enceintes d'au moins 20 semaines;
  - elles ont à leur charge un enfant âgé de moins de cinq ans au dernier 30 septembre;
  - elles ont à leur charge un enfant affecté par un handicap physique ou mental et admissible au supplément pour enfant handicapé de la Régie des rentes du Québec;
  - elles ont atteint l'âge de 55 ans ou plus le mois précédent (sauf si elles font la demande de ne pas être classées « contrainte temporaire »);
  - elles se sont réfugiées dans une maison d'hébergement pour victimes de violence;
  - elles procurent des soins constants à une personne dont l'autonomie est réduite à cause de son état physique ou mental;
  - elles sont placées en résidence d'accueil;
  - elles sont responsables d'une résidence d'accueil reconnue en vertu de la Loi sur les services de santé et les services sociaux;
  - elles sont responsables d'un foyer d'accueil lié par un contrat de services avec le ministère de la Sécurité publique.

#### **Au Programme de solidarité sociale :**

- Les personnes avec contraintes sévères à l'emploi ont démontré, par un rapport médical, que leur état physique ou mental est affecté de façon significative, pour une durée permanente ou indéfinie.
- Les adultes sans contraintes sévères peuvent présenter une contrainte temporaire ou encore ne présenter aucune contrainte à l'emploi mais l'information précise sur leur type de contraintes à l'emploi n'est pas disponible dans les systèmes informatiques.

#### **Aux programmes d'aide et d'accompagnement sociale on retrouve :**

- Le programme *Devenir* qui vise à préparer adéquatement des personnes prestataires des programmes d'aide financière de dernier recours à une participation aux mesures des services publics d'emploi et éventuellement à un retour sur le marché du travail. Sauf exception, la durée maximale de participation est de 12 mois.
- Le programme *Interagir* qui vise une meilleure intégration sociale de personnes pour qui l'accès au marché du travail ne peut être envisagé qu'à plus long terme. La clientèle visée est prioritairement celle des prestataires des programmes d'aide financière de dernier recours. La durée de participation est indéterminée et varie selon les besoins des participants.
- Le programme *Réussir* qui vise à faciliter l'accès aux études secondaires professionnelles ou postsecondaires pour des personnes reconnues comme ayant des contraintes sévères à l'emploi. Elles conservent ainsi leur droit à recevoir une aide financière du Programme de solidarité sociale en supplément du revenu qu'elles obtiendront du régime des prêts et bourses. La durée de participation varie selon la durée des études entreprises.

### **Types de diagnostics médicaux**

Les adultes prestataires du Programme de solidarité sociale qui présentent des contraintes sévères à l'emploi sont regroupés selon plusieurs catégories de diagnostics médicaux :

- Contraintes d'ordre visuel;
- Contraintes d'ordre auditif ou au niveau de la parole;
- Contraintes au niveau intellectuel ou de l'apprentissage;
- Contraintes de l'ordre de la santé mentale;
- Contraintes d'ordre physique;
- Autres contraintes (exemple : présence d'une rente d'invalidité, adulte admis en hébergement).