

**Rapport statistique sur la clientèle
des programmes d'assistance sociale**

JUIN 2011

Adresse internet

www.mess.gouv.qc.ca/statistiques

Direction de la statistique

Direction générale adjointe de la recherche, de l'évaluation et de la statistique

Ministère de l'Emploi et de la Solidarité sociale

425, St-Amable, 4e étage

Québec (Québec)

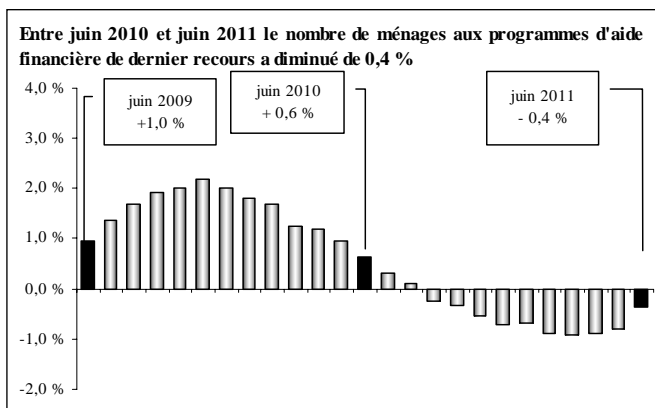
G1R 4Z1

PORTRAIT DES MÉNAGES PRESTATAIRES DES PROGRAMMES D'AIDE FINANCIÈRE DE DERNIER RECOURS

Données officielles de juin 2011 et estimations jusqu'en août 2011

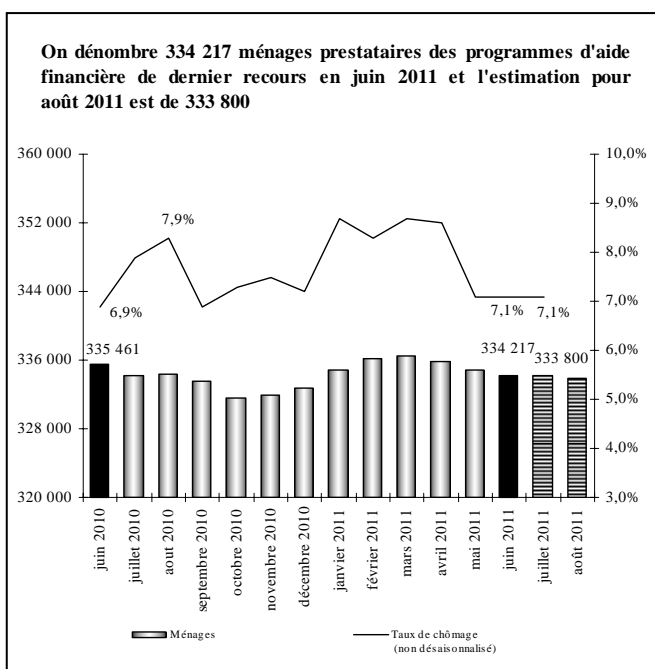
Comparaison entre juin 2011 et juin 2010 :

- ▶ En juin 2011, on compte 334 217 ménages présents aux programmes d'aide financière de dernier recours, ce qui représente une diminution de 1 244 ménages (↓ 0,4 %) par rapport à juin 2010. À titre de comparaison, on observait une hausse du nombre de ménages à la même période l'année dernière (↑ 0,6 % en juin 2010 par rapport à juin 2009).
- ▶ En juin 2011, il y a 368 392 adultes (↓ 3 016 ou ↓ 0,8 %) et 111 765 enfants (↓ 2 732 ou ↓ 2,4 %).
- ▶ En juin 2011, on dénombre 480 157 prestataires, soit 5 748 de moins qu'à pareil date l'an dernier (↓ 1,2 %). À titre de comparaison, on observait une augmentation de 0,4 % en juin 2010 comparativement à juin 2009.
- ▶ En juin 2011, l'aide moyenne versée est de 726,81 \$ par ménage, l'aide totale versée se chiffrant à 242,9 millions de dollars (↑ 1,5 millions ou ↑ 0,6 %).



Estimations pour août 2011 :

- ▶ Entre juillet et août 2011, l'estimation présente une baisse de 400 ménages prestataires des programmes d'aide financière de dernier recours (↓ 200 ménages au Programme d'aide sociale et ↓ 200 ménages au Programme de solidarité sociale).
- ▶ Cette évolution à la baisse du nombre mensuel de ménages se traduit par une diminution de 400 adultes et une augmentation de 800 enfants, correspondant à une hausse estimée de 400 prestataires entre juillet 2011 et août 2011.

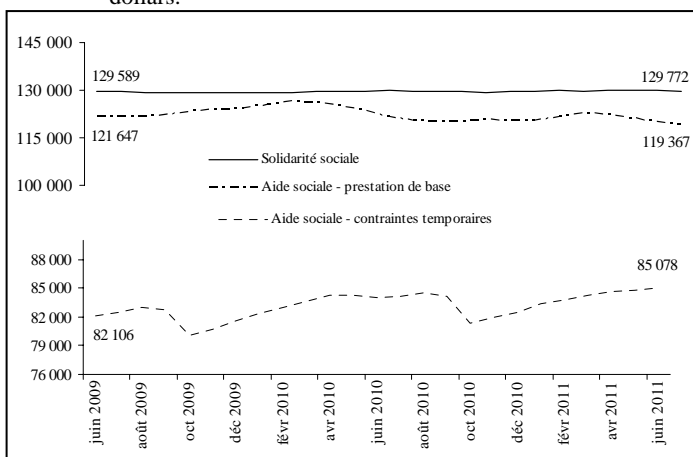


Observation du taux de chômage :

- ▶ Entre juillet 2010 et juillet 2011, le taux de chômage (données non désaisonnalisées) a diminué passant de 8,0 % à 7,1 %. Par ailleurs, on constate une augmentation de quelques 55 800 emplois par rapport à juillet 2010.

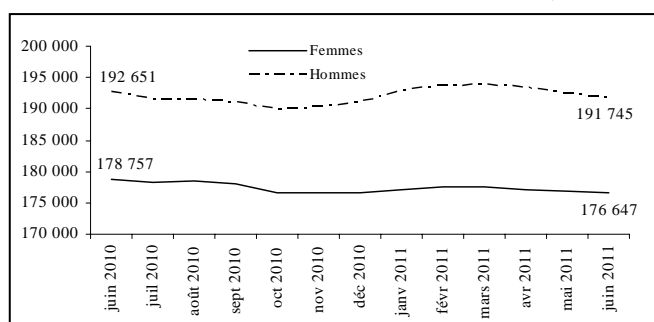
Répartition des ménages prestataires selon le programme :

- ▶ En juin 2011, on compte 204 445 ménages prestataires du Programme d'aide sociale, soit 61,2 % de l'ensemble des 334 217 ménages prestataires des programmes d'aide financière de dernier recours.
 - Cela représente une baisse de 0,6 % par rapport à l'année précédente.
 - Ces ménages représentent 229 275 adultes et 102 073 enfants pour un total de 331 348 prestataires. Ces derniers sont en baisse de 1,5 % par rapport à l'an dernier (↓ 4 893 prestataires) alors qu'on y observait plutôt une hausse de 0,7 % en juin 2010 (par rapport à juin 2009).
 - 58,4 % des ménages prestataires du Programme d'aide sociale reçoivent seulement une prestation de base alors que 41,6 % reçoivent en plus une allocation pour contraintes temporaires.
 - En juin 2011, l'aide moyenne versée aux ménages prestataires du Programme d'aide sociale est de 657,91 \$, l'aide totale versée se chiffrant à 134,5 millions de dollars.
- ▶ En juin 2011, on dénombre 129 772 ménages prestataires du Programme de solidarité sociale, soit 38,8 % de l'ensemble des ménages prestataires des programmes d'aide financière de dernier recours.
 - Cela représente une légère baisse de 59 ménages par rapport à l'année précédente alors qu'en juin 2010 on y observait plutôt une hausse de 0,2 % par rapport à juin 2009.
 - En juin 2011, il y a 139 117 adultes et 9 692 enfants au Programme de solidarité sociale, pour un total de 148 809 prestataires. Ces derniers sont en baisse de 0,6 % par rapport à l'an dernier (↓ 855 prestataires) comparativement à - 0,3 % en juin 2010 (par rapport à juin 2009).
 - En juin 2011, l'aide moyenne versée aux ménages prestataires du Programme de solidarité sociale est de 835,35 \$, l'aide totale versée se chiffrant à 108,4 millions de dollars.



Situation des femmes aux programmes d'aide financière de dernier recours en juin 2011 :

- ▶ Les femmes représentent 48,0 % de l'ensemble des 368 392 adultes prestataires des programmes d'aide financière de dernier recours en juin 2011.
 - Chez les jeunes âgés de moins de 25 ans, les femmes représentent 50,4 % de l'ensemble des jeunes adultes prestataires.
- ▶ Depuis quelques années, le nombre de femmes est toujours moins élevé que le nombre d'hommes (176 647 femmes contre 191 745 hommes en juin 2011). Entre juin 2010 et juin 2011, on constate que la diminution du nombre de femmes prestataires (↓ 1,2 %) est plus importante que celle du nombre d'hommes (↓ 0,5 %).



PORTRAIT DES ADULTES PRESTATAIRES DU PROGRAMME D'AIDE SOCIALE

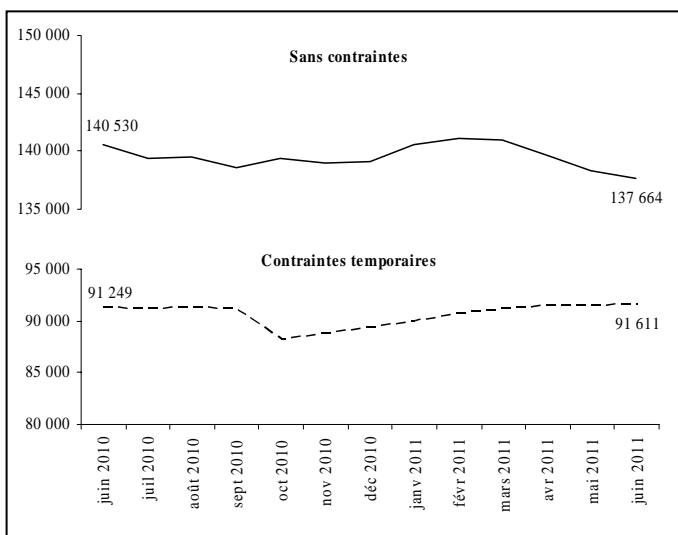
Données officielles de juin 2011

En juin 2011, on dénombre 229 275 adultes prestataires du Programme d'aide sociale.

Situation des adultes prestataires en fonction du type de contraintes à l'emploi en juin 2011 :

- ▶ Comparativement à l'année précédente, le nombre d'adultes *sans contraintes* a diminué de 2 866 (passant de 140 530 à 137 664 ou ↓ 2,0 %). Ceux-ci représentent 60,0 % de l'ensemble des adultes prestataires du Programme d'aide sociale.
- ▶ Les adultes avec *contraintes temporaires* – principalement pour raisons de santé, d'âge, de grossesse et de charge d'enfants âgés de moins de cinq ans ou handicapés – ont enregistré une hausse de 0,4 % (passant de 91 249 à 91 611). Ils représentent 40,0 % de l'ensemble des adultes prestataires du Programme d'aide sociale.
- La durée moyenne de présence cumulative des adultes avec contraintes temporaires s'établit à 11 ans et demi (138,3 mois) alors que celle des adultes sans contraintes à l'emploi est de 9 ans (108,7 mois). L'écart observable est principalement lié au fait que les adultes avec contraintes pour raison d'âge (55 ans et plus) cumulent en moyenne 16 ans à l'aide financière de dernier recours (193,6 mois).
- Les femmes sont plus nombreuses chez les adultes avec contraintes temporaires (62,8 % comparativement à 38,1 % chez ceux qui ne présentent aucune contrainte à l'emploi), principalement en raison de la présence d'enfants à charge âgés de moins de cinq ans.
- La diminution importante du nombre d'adultes avec contraintes temporaires, survenue entre les mois de septembre et d'octobre 2010, s'explique principalement par la perte de l'allocation pour contraintes temporaires chez les familles dont l'enfant a atteint l'âge de cinq ans avant le 1^{er} octobre.

Adultes prestataires du Programme d'aide sociale	Juin 2011	Taux de variation annuelle
Sans contraintes	137 664	- 2,0 %
Contraintes temporaires	91 611	0,4 %
TOTAL	229 275	- 1,1 %



Situation des jeunes âgés de moins de 25 ans en juin 2011 :

- ▶ On dénombre 24 719 jeunes âgés de moins de 25 ans au Programme d'aide sociale, soit 10,8 % de l'ensemble des adultes prestataires du programme.
- ▶ Entre les mois de juin 2010 et de juin 2011, le nombre de jeunes adultes âgés de moins de 25 ans a diminué de 119 (↓ 0,5 %).
- ▶ 34,0 % des jeunes âgés de moins de 25 ans présentent des contraintes temporaires à l'emploi. Parmi ceux-là, 85,3 % ont des enfants à charge âgés de moins de cinq ans ou sont des femmes enceintes, et 14,0 % invoquent des problèmes temporaires liés à la santé.

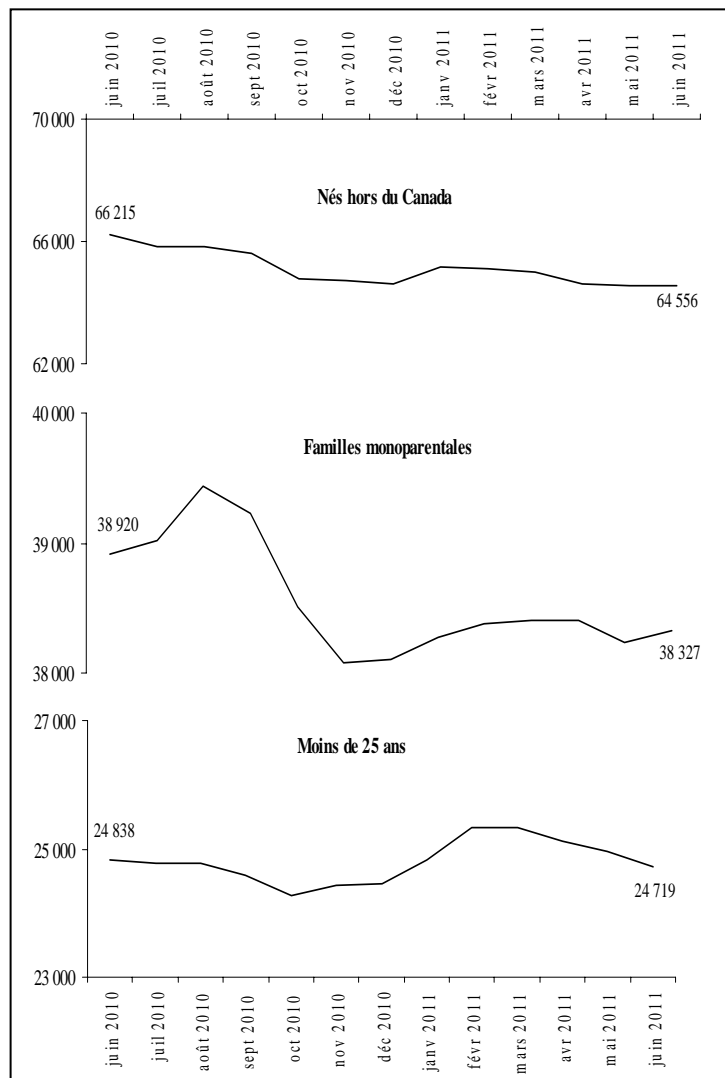
Situation des chefs de familles monoparentales en juin 2011 :

- ▶ On compte 38 327 familles monoparentales au Programme d'aide sociale. Les chefs de ces familles représentent, en juin 2011, 16,7 % de l'ensemble des adultes prestataires du programme.
- ▶ En un an, soit entre les mois de juin 2010 et de juin 2011, le nombre de familles monoparentales a diminué de 593 (↓ 1,5 %).
- ▶ La place qu'elles occupent parmi l'ensemble des ménages est passée de 18,9 % en juin 2010 à 18,7 % en juin 2011.
- ▶ 55,7 % des chefs de familles monoparentales au Programme d'aide sociale présentent des contraintes temporaires à l'emploi. La principale raison invoquée (78,1 %) est la présence d'enfants à charge de moins de cinq ans (incluant les cas de grossesse).

Situation des adultes nés hors du Canada en juin 2011 :

- ▶ On compte 64 556 adultes nés hors du Canada et prestataires du Programme d'aide sociale, soit 1 659 adultes de moins que l'an dernier (↓ 2,5 %).
- ▶ Leur proportion parmi l'ensemble des adultes prestataires du programme a diminué entre les mois de juin 2010 et de juin 2011 passant de 28,6 % à 28,2 %.
- ▶ 69,2 % des adultes prestataires du Programme d'aide sociale nés hors du Canada sont au pays depuis trois ans et plus, alors que les nouveaux arrivants (moins de trois ans) et les revendicateurs du statut de réfugié représentent 30,8 % de l'ensemble des adultes prestataires du programme qui sont nés hors du Canada.

	Juin 2010	Juin 2011	Taux de variation annuelle
Jeunes de moins de 25 ans	24 836	24 719	- 0,5 %
Familles monoparentales	38 920	38 327	- 1,5 %
Adultes nés hors du Canada	66 215	64 556	- 2,5%
TOTAL des adultes	231 779	229 275	- 1,1 %



PORTRAIT DES ADULTES PRESTATAIRES DU PROGRAMME DE SOLIDARITÉ SOCIALE

Données officielles de juin 2011

En juin 2011, on dénombre 139 117 adultes prestataires du Programme de solidarité sociale.

Situation des adultes prestataires en fonction du type de contraintes à l'emploi en juin 2011 :

- ▶ Les adultes prestataires du Programme de solidarité sociale présentent des contraintes sévères dans la presque totalité des cas (131 166 ou 94,3 %). Pour ce qui est des 5,7 % restant, ils ne présentent pas de contraintes sévères à l'emploi mais sont admis au programme en raison de la présence d'un conjoint avec contraintes sévères.
- La durée moyenne de présence cumulative des adultes prestataires du Programme de solidarité sociale s'établit à un peu plus de 19 ans (230,3 mois).

Répartition selon le type de diagnostic médical en juin 2011 :

- ▶ Les principaux types de diagnostics médicaux chez les 131 166 adultes prestataires présentant des contraintes sévères à l'emploi sont par ordre d'importance:
 - 41,8 % pour les problèmes liés à la santé mentale;
 - 35,2 % pour les problèmes d'ordre physique, auditif, visuel ou de la parole;
 - 19,4 % pour les problèmes d'ordre intellectuel ou de l'apprentissage;
 - 3,6 % pour les autres diagnostics.

Autres caractéristiques des adultes prestataires en juin 2011 :

- ▶ Les caractéristiques des adultes prestataires du Programme de solidarité sociale ne varient pas beaucoup au fil des mois. Ainsi, en juin 2011 :
 - 83,5 % sont des personnes seules;
 - 48,0 % sont des femmes;
 - 67,8 % sont âgés de 45 ans et plus, et 6,1 % ont moins de 25 ans;
 - 76,9 % cumulent 10 ans et plus de présence à l'aide de dernier recours;
 - 92,1 % sont nés au Canada;
 - 90,9 % sont présents à l'aide financière de dernier recours depuis au moins deux ans sans interruption.

PORTRAIT DES PARTICIPANTS AU PROGRAMME ALTERNATIVE JEUNESSE

Données officielles de juin 2011

En juin 2011, on dénombre 6 918 jeunes participants au Programme alternative jeunesse. Parmi eux, 5 709 (82,5 %) reçoivent une allocation jeunesse d'un montant mensuel moyen de 613,70 \$.

Caractéristiques des participants en juin 2011 :

- ▶ Les caractéristiques, en début de participation, des participants à Alternative jeunesse sont les suivantes :
 - ce sont pour la plupart des personnes seules (5 600 ou 80,9 %);
 - ce sont le plus souvent des hommes (3 492 ou 50,5 %);
 - ils sont âgés de 20,4 ans en moyenne;
 - la majorité est sans contraintes à l'emploi (5 734 ou 82,9 %);
 - la plupart sont nés au Canada (6 085 ou 88,0 %).

PORTRAIT DES PRESTATAIRES DES PROGRAMMES D'AIDE FINANCIÈRE DE DERNIER RECOURS PARTICIPANT AUX PROGRAMMES D'AIDE ET D'ACCOMPAGNEMENT SOCIAL

Données officielles de juin 2011

En juin 2011, on dénombre 3 317 prestataires participant aux programmes d'aide et d'accompagnement social. Parmi ces prestataires, 222 (6,7 %) sont au Programme Devenir, 1 582 (47,7 %) sont au Programme Interagir, 164 (4,9 %) sont au Programme Réussir et 1 349 (40,7 %) sont au Programme Action.

Caractéristiques des participants en juin 2011 :

- 74,3 % de ces participants sont au Programme de solidarité sociale ;
- ils présentent majoritairement des contraintes sévères à l'emploi (2 432 ou 73,3 %) ;
- ce sont pour la plupart des personnes seules (2 887 ou 87,0 %) ;
- les femmes (1 639 ou 49,4 %) sont légèrement moins nombreuses que les hommes (1 678 ou 50,6 %) ;
- ils sont âgés en moyenne de 42,5 ans ;
- en moyenne, la durée cumulative de présence à l'aide financière de dernier recours est d'un peu plus de 16 ans (193,2 mois).

TAUX D'ASSISTANCE SOCIALE AU QUÉBEC

Données officielles de juin 2011

Le taux d'assistance sociale de la clientèle des programmes d'assistance sociale âgée de 0 à 64 ans a diminué entre les mois de mai et de juin 2011 passant de 7,3% à 7,2%. En comparaison avec l'année dernière, le taux d'assistance sociale chez les 0 à 64 ans a baissé de 0,2 point de pourcentage, passant de 7,4 % en juin 2010 à 7,2 % en juin 2011.

Entre juin 2010 et juin 2011, le taux d'assistance sociale est passé de 7,3 % à 7,2 % chez les 18 à 64 ans et de 7,5 % à 7,3 % chez les 0 à 17 ans.

Les régions ayant les taux d'assistance sociale les plus élevés chez les 0 à 64 ans en juin 2011 sont :

- Île-de-Montréal (10,7 %) ;
- Mauricie (10,3 %) ;
- Gaspésie – Îles-de-la-Madeleine (9,7 %) ;

La moyenne mobile (12 derniers mois) du taux d'assistance sociale chez les 0 à 64 ans est à 7,3 %.

Table des matières

Tableau 1	Page
Évolution de la clientèle prestataire des programmes d'aide financière de dernier recours et du montant des prestations versées aux ménages, 2010-2011 et 2011-2012	1-2
Répartition de la clientèle prestataire selon le programme, la situation familiale, le type de résidence et la région administrative, juin 2011	1-2
Répartition de la clientèle prestataire supplémentée selon la source de revenu, juin 2011	1-2
Répartition de la clientèle nouvellement admise selon la raison de la demande, juin 2011	1-2
Tableau 2	
Évolution du nombre d'adultes prestataires des programmes d'aide financière de dernier recours selon le type de clientèle, 2010-2011 et 2011-2012	
Répartition des adultes prestataires des programmes d'aide financière de dernier recours selon certaines caractéristiques, juin 2011	3-4
Tableau 3	
Évolution du nombre d'adultes prestataires du Programme d'aide sociale selon le type de clientèle, 2010-2011 et 2011-2012	5-6
Répartition des adultes prestataires du Programme d'aide sociale selon certaines caractéristiques, juin 2011	5-6
Tableau 4	
Évolution du nombre d'adultes prestataires du Programme de solidarité sociale selon le type de clientèle, 2010-2011 et 2011-2012	7-8
Répartition des adultes prestataires du Programme de solidarité sociale selon certaines caractéristiques, juin 2011	7-8
Tableau 5	
Évolution du nombre de participants au Programme alternative jeunesse, 2010-2011 et 2011-2012	9
Répartition des participants au Programme alternative jeunesse selon certaines caractéristiques, juin 2011	9
Tableau 6	
Évolution du nombre d'adultes prestataires des programmes d'aide financière de dernier recours qui reçoivent une allocation de soutien, 2010-2011 et 2011-2012	10-11
Répartition des adultes prestataires qui reçoivent une allocation de soutien selon certaines caractéristiques, juin 2011	10-11
Tableau 7	
Évolution du taux d'assistance sociale au Québec, 2010-2011 et 2011-2012	12
Taux d'assistance sociale selon les régions, juin 2011	12
Notes relatives aux tableaux	13-14
Lexique	15-17

Tableau 1

Évolution de la clientèle prestataire des programmes d'aide financière de dernier recours et du montant des prestations versées aux ménages, 2010-2011 et 2011-2012

(e) : estimations

	Nombre de ménages	var. ann.	Nombre d'adultes	Nombre d'enfants	Nombre de prestataires	var. ann.	Prestation moyenne versée ¹⁰	Prestations totales versées (milliers) ¹⁰
Nombre de dossiers actifs¹ à l'ensemble des programmes								
moyenne 2009-2010	335 105	1,4 %	371 501	114 647	486 148	1,2 %	717,57 \$	240 461,1 \$
avril 2010	338 853	1,2 %	375 337	115 107	490 444	1,0 %	718,96 \$	243 621,6 \$
mai 2010	337 518	1,0 %	373 840	114 953	488 793	0,8 %	718,91 \$	242 645,7 \$
juin 2010	335 461	0,6 %	371 408	114 497	485 905	0,4 %	719,68 \$	241 423,5 \$
juillet 2010	334 282	0,3 %	369 882	114 232	484 114	0,0 %	720,24 \$	240 762,0 \$
août 2010	334 332	0,1 %	370 076	115 302	485 378	-0,2 %	738,51 \$	246 907,0 \$
septembre 2010	333 476	-0,3 %	368 896	114 511	483 407	-0,5 %	720,24 \$	240 182,2 \$
octobre 2010	331 562	-0,3 %	366 533	112 827	479 360	-0,8 %	719,82 \$	238 665,0 \$
novembre 2010	331 890	-0,5 %	366 842	111 367	478 209	-1,0 %	718,07 \$	238 319,3 \$
décembre 2010	332 692	-0,7 %	367 670	111 614	479 284	-1,2 %	717,86 \$	238 826,3 \$
janvier 2011	334 922	-0,7 %	370 084	112 418	482 502	-1,3 %	726,90 \$	243 455,1 \$
février 2011	336 086	-0,9 %	371 092	112 538	483 630	-1,5 %	726,38 \$	244 125,1 \$
mars 2011	336 420	-0,9 %	371 351	112 417	483 768	-1,6 %	727,01 \$	244 579,3 \$
moyenne 2010-2011	334 791	-0,1 %	370 251	113 482	483 733	-0,5 %	722,72 \$	241 959,3 \$
avril 2011	335 835	-0,9 %	370 468	112 170	482 638	-1,6 %	727,81 \$	244 424,8 \$
mai 2011	334 787	-0,8 %	369 235	111 914	481 149	-1,6 %	729,62 \$	244 268,2 \$
juin 2011	334 217	-0,4 %	368 392	111 765	480 157	-1,2 %	726,81 \$	242 912,1 \$
(e) juillet 2011	334 200	0,0 %	368 300	111 900	480 200	-0,8 %	711,00 \$	237 616,2 \$
(e) août 2011	333 800	-0,2 %	367 900	112 700	480 600	-1,0 %	726,00 \$	242 338,8 \$
septembre 2011								
octobre 2011								
novembre 2011								
décembre 2011								
janvier 2012								
février 2012								
mars 2012								
(e) moyenne 2011-2012	334 568		368 859	112 090	480 949		724,25 \$	242 312,0 \$

Proportion

Proportion

En juin 2011								
Nombre	334 217	100 %	368 392	111 765	480 157	100 %	726,81 \$	242 912,1 \$

Répartition de la clientèle prestataire selon le programme, la situation familiale, le type de résidence et la région administrative, juin 2011

Programme								
Prog. d'aide sociale	204 445	61,2 %	229 275	102 073	331 348	69,0 %	657,91 \$	134 506,6 \$
Prog. de solidarité sociale	129 772	38,8 %	139 117	9 692	148 809	31,0 %	835,35 \$	108 405,5 \$

Situation familiale								
Personnes seules	256 409	76,7 %	256 409	0	256 409	53,4 %	696,23 \$	178 520,4 \$
Couples sans enfants	14 179	4,2 %	28 358	0	28 358	5,9 %	999,43 \$	14 170,9 \$
Familles monoparentales	42 598	12,7 %	42 598	68 667	111 265	23,2 %	690,44 \$	29 411,6 \$
Couples avec enfants	19 996	6,0 %	39 992	43 098	83 090	17,3 %	1 026,82 \$	20 532,3 \$
Conjoints d'étudiant	1 035	0,3 %	1 035	0	1 035	0,2 %	267,56 \$	276,9 \$

Type de résidence								
Logement et H.L.M.	191 331	57,2 %	220 081	97 056	317 137	66,0 %	736,61 \$	140 936,9 \$
Chambre et pension	123 159	36,9 %	124 759	9 853	134 612	28,0 %	723,56 \$	89 112,8 \$
Temporairement sans adresse ²	2 625	0,8 %	2 634	15	2 649	0,6 %	678,90 \$	1 782,1 \$
Propriété	14 130	4,2 %	17 946	4 841	22 787	4,7 %	745,98 \$	10 540,7 \$
En hébergement	2 972	0,9 %	2 972	0	2 972	0,6 %	181,57 \$	539,6 \$

Régions								
01. Bas-Saint-Laurent	8 598	2,6 %	9 594	1 736	11 330	2,4 %	752,76 \$	6 472,3 \$
02. Saguenay - Lac-Saint-Jean	11 498	3,4 %	12 520	2 538	15 058	3,1 %	730,11 \$	8 394,8 \$
03. Capitale-Nationale	22 917	6,9 %	24 587	4 869	29 456	6,1 %	730,19 \$	16 733,8 \$
04. Mauricie	15 824	4,7 %	17 127	4 153	21 280	4,4 %	724,18 \$	11 459,4 \$
05. Estrie	14 910	4,5 %	16 358	4 622	20 980	4,4 %	755,13 \$	11 259,0 \$
06. Île-de-Montréal ³	110 650	33,1 %	124 849	49 012	173 861	36,2 %	727,72 \$	80 521,7 \$
07. Outaouais	13 808	4,1 %	15 168	4 929	20 097	4,2 %	726,83 \$	10 036,0 \$
08. Abitibi-Témiscamingue	5 406	1,6 %	5 946	1 391	7 337	1,5 %	737,45 \$	3 986,7 \$
09. Côte-Nord	2 770	0,8 %	2 974	710	3 684	0,8 %	739,04 \$	2 047,1 \$
10. Nord-du-Québec	956	0,3 %	1 044	557	1 601	0,3 %	706,89 \$	675,8 \$
ARK ⁴	424	0,1 %	479	327	806	0,2 %	701,27 \$	297,3 \$
11. Gaspésie - Îles-de-la-Madeleine	5 168	1,5 %	5 919	1 294	7 213	1,5 %	769,38 \$	3 976,1 \$
12. Chaudière-Appalaches	11 068	3,3 %	12 003	2 388	14 391	3,0 %	733,18 \$	8 114,9 \$
13. Laval	10 383	3,1 %	11 630	4 165	15 795	3,3 %	733,90 \$	7 620,0 \$
14. Lanaudière	15 997	4,8 %	17 555	5 189	22 744	4,7 %	713,66 \$	11 416,5 \$
15. Laurentides	18 681	5,6 %	20 296	5 432	25 728	5,4 %	717,22 \$	13 398,4 \$
16. Montérégie	46 171	13,8 %	50 345	15 544	65 889	13,7 %	726,28 \$	33 532,9 \$
17. Centre-du-Québec	10 739	3,2 %	11 736	3 211	14 947	3,1 %	717,31 \$	7 703,2 \$
Central ⁵	8 673	2,6 %	8 741	25	8 766	1,8 %	641,50 \$	5 563,7 \$

Répartition de la clientèle prestataire supplémentée selon la source de revenu, juin 2011

Clientèle supplémentée⁶								
Allocations d'aide à l'emploi	6 543	6,9 %	6 957	6 033	12 990	9,6 %	674,30 \$	4 412,3 \$
Allocations de soutien	3 332	3,5 %	3 332	507	3 839	2,8 %	908,60 \$	3 027,4 \$
Revenus de travail ⁷	22 672	23,8 %	22 857	11 692	34 549	25,5 %	650,20 \$	14 740,3 \$
Prestations d'assurance-emploi	1 064	1,1 %	1 065	363	1 428	1,1 %	493,90 \$	525,5 \$
Contribution parentale	912	1,0 %	912	0	912	0,7 %	382,20 \$	348,6 \$
Revenus d'autres sources	67 337	70,8 %	68 449	23 125	91 574	67,5 %	595,00 \$	40 062,1 \$
Nombre total distinct⁸	95 122	100 %	97 385	38 334	135 719	100 %	621,90 \$	59 151,6 \$

Répartition de la clientèle nouvellement admise selon la raison de la demande, juin 2011

a.-e.: assurance-emploi

Nouvelles admissions⁹								
Fin des prestations d'a.-e.	956	14,9 %	1 046	329	1 375	15,0 %	361,58 \$	192,0 \$
Perte d'emploi sans a.-e.	869	13,6 %	929	200	1 129	12,3 %	341,13 \$	208,1 \$
Prestations d'a.-e. insuffisantes	414	6,5 %	457	124	581	6,4 %	345,52 \$	72,2 \$
Sous-total	2 239	35,0 %	2 432	653	3 085	33,7 %	1 048,23 \$	472,3 \$
Perte du conjoint	283	4,4 %	284	270	554	6,1 %	402,39 \$	88,9 \$
Fin des études à temps complet	411	6,4 %	437	144	581	6,4 %	335,77 \$	95,4 \$
Revenus insuffisants	1 053	16,4 %	1 183	353	1 536	16,8 %	376,86 \$	286,4 \$
En attente de revenus	61	1,0 %	65	15	80	0,9 %	342,61 \$	12,3 \$
Autres raisons	2 355	36,8 %	2 576	735	3 311	36,2 %	447,52 \$	842,7 \$
Total	6 402	100 %	6 977	2 170	9 147	100 %	396,56 \$	1 798,0 \$

MESS, DGARES, Direction de la statistique, août 2011.

PROGRAMME D'AIDE SOCIALE

PROGRAMME DE SOLIDARITÉ SOCIALE

Tableau 1 - suite

Prestation de base (incluant les hébergés)	Alloc. pour contraintes temporaires	Alloc. mixte (2 adultes avec cont. tempo.)	TOTAL	var. ann.	Allocation de solidarité sociale	Prestation de base Hébergés	TOTAL	var. ann.	Nombre de ménages
Répartition des dossiers actifs¹ selon le programme et le type d'allocation									
123 582	78 615	3 501	205 698	2,4 %	126 386	3 021	129 407	-0,1 %	335 105
124 910	80 734	3 520	209 164	2,0 %	126 677	3 012	129 689	0,0 %	338 853
123 486	80 750	3 495	207 731	1,5 %	126 797	2 990	129 787	0,1 %	337 518
121 616	80 528	3 486	205 630	0,9 %	126 868	2 963	129 831	0,2 %	335 461
120 390	80 734	3 468	204 592	0,4 %	126 750	2 940	129 690	0,2 %	334 282
120 180	81 117	3 441	204 738	0,1 %	126 663	2 931	129 594	0,2 %	334 332
119 810	80 715	3 398	203 923	-0,5 %	126 619	2 934	129 553	0,1 %	333 476
120 857	77 966	3 333	202 156	-0,7 %	126 706	2 700	129 406	0,2 %	331 562
120 461	78 609	3 354	202 424	-1,0 %	126 729	2 737	129 466	0,3 %	331 890
120 575	79 160	3 356	203 091	-1,3 %	126 752	2 849	129 601	0,3 %	332 692
121 698	79 983	3 362	205 043	-1,4 %	127 000	2 879	129 879	0,4 %	334 922
122 509	80 424	3 371	206 304	-1,6 %	126 881	2 901	129 782	0,3 %	336 086
122 341	80 866	3 388	206 595	-1,6 %	126 920	2 905	129 825	0,2 %	336 420
121 569	80 132	3 414	205 116	-0,3 %	126 780	2 895	129 675	0,2 %	334 791
121 254	81 312	3 393	205 959	-1,5 %	126 985	2 891	129 876	0,1 %	335 835
119 957	81 391	3 376	204 724	-1,4 %	127 165	2 898	130 063	0,2 %	334 787
119 367	81 714	3 364	204 445	-0,6 %	126 902	2 870	129 772	0,0 %	334 217
119 400	82 000	3 300	204 700	0,1 %	126 600	2 900	129 500	-0,1 %	334 200
119 000	82 200	3 300	204 500	-0,1 %	126 400	2 900	129 300	-0,2 %	333 800
moyenne 2009-2010									
moyenne 2010-2011									
moyenne 2011-2012 (e)									
<i>Proportion</i>					<i>Proportion</i>				
En juin 2011									
119 367	81 714	3 364	204 445	100 %	126 902	2 870	129 772	100 %	334 217
35,7%	24,4%	1,0%	61,2%		38,0%	0,9%	38,8%		100%
599,81 \$	728,51 \$	1 004,80 \$	657,91 \$		850,13 \$	182,04 \$	835,35 \$		726,81 \$
Programme									
119 367	81 714	3 364	204 445	100,0 %	0	0	0	0,0 %	204 445
0	0	0	0	0,0 %	126 902	2 870	129 772	100,0 %	129 772
Situation familiale									
92 028	48 249	0	140 277	68,6 %	113 262	2 870	116 132	89,5 %	256 409
2 888	1 663	2 542	7 093	3,5 %	7 086	0	7 086	5,5 %	14 179
18 180	20 147	0	38 327	18,7 %	4 271	0	4 271	3,3 %	42 598
5 957	10 958	822	17 737	8,7 %	2 259	0	2 259	1,7 %	19 996
314	697	0	1 011	0,5 %	24	0	24	0,0 %	1 035
Type de résidence									
66 756	57 669	2 395	126 820	62,0 %	64 511	0	64 511	49,7 %	191 331
47 848	19 278	268	67 394	33,0 %	55 765	0	55 765	43,0 %	123 159
1 624	443	0	2 067	1,0 %	558	0	558	0,4 %	2 625
3 037	4 324	701	8 062	3,9 %	6 068	0	6 068	4,7 %	14 130
102	0	0	102	0,0 %	0	2 870	2 870	2,2 %	2 972
Régions									
1 983	1 913	112	4 008	2,0 %	4 590	0	4 590	3,5 %	8 598
3 667	2 615	124	6 406	3,1 %	5 088	4	5 092	3,9 %	11 498
6 954	5 189	183	12 326	6,0 %	10 587	4	10 591	8,2 %	22 917
5 665	3 896	182	9 743	4,8 %	6 080	1	6 081	4,7 %	15 824
4 805	3 672	147	8 624	4,2 %	6 285	1	6 286	4,8 %	14 910
48 413	29 491	1 182	79 086	38,7 %	31 561	3	31 564	24,3 %	110 650
4 833	3 264	131	8 228	4,0 %	5 579	1	5 580	4,3 %	13 808
1 536	1 284	56	2 876	1,4 %	2 530	0	2 530	1,9 %	5 406
824	661	30	1 515	0,7 %	1 255	0	1 255	1,0 %	2 770
382	305	1	688	0,3 %	268	0	268	0,2 %	956
199	128	0	327	0,2 %	97	0	97	0,1 %	424
1 356	1 172	111	2 639	1,3 %	2 529	0	2 529	1,9 %	5 168
2 706	2 496	111	5 313	2,6 %	5 755	0	5 755	4,4 %	11 068
3 547	2 749	170	6 466	3,2 %	3 917	0	3 917	3,0 %	10 383
5 979	4 124	159	10 262	5,0 %	5 735	0	5 735	4,4 %	15 997
6 791	4 793	149	11 733	5,7 %	6 948	0	6 948	5,4 %	18 681
16 178	11 373	406	27 957	13,7 %	18 214	0	18 214	14,0 %	46 171
3 730	2 710	110	6 550	3,2 %	4 189	0	4 189	3,2 %	10 739
18	7	0	25	0,0 %	5 792	2 856	8 648	6,7 %	8 673
Clientèle supplémentée⁶									
4 900	1 138	7	6 045	11,3 %	493	5	498	1,2 %	6 543
817	39	0	856	1,6 %	2 474	2	2 476	5,9 %	3 332
9 771	7 761	600	18 132	34,0 %	4 532	8	4 540	10,8 %	22 672
477	382	36	895	1,7 %	168	1	169	0,4 %	1 064
827	85	0	912	1,7 %	0	0	0	0,0 %	912
6 688	22 681	1 611	30 980	58,2 %	36 061	296	36 357	86,9 %	67 337
21 800	29 545	1 922	53 267	100 %	41 545	310	41 855	100 %	95 122
22,9 %	31,1 %	2,0 %	56,0 %		43,7 %	0,3 %	44,0 %		100,0 %
Nouvelles admissions⁹									
602	312	13	927	15,8 %	29	0	29	5,6 %	956
657	191	7	855	14,5 %	14	0	14	2,7 %	869
293	106	6	405	6,9 %	9	0	9	1,8 %	414
1 552	609	26	2 187	37,2 %	52	0	52	10,1 %	2 239
96	162	1	259	4,4 %	19	0	19	3,7 %	283
309	89	0	398	6,8 %	13	0	13	2,5 %	411
621	312	8	941	16,0 %	110	2	112	21,8 %	1 053
27	31	1	59	1,0 %	2	0	2	0,4 %	61
1 406	621	6	2 033	34,6 %	310	6	316	61,5 %	2 355
4 011	1 824	42	5 877	100 %	506	8	514	100 %	6 402
62,7 %	28,5 %	0,7 %	91,8 %		7,9 %	0,1 %	8,0 %		100,0 %

Tableau 2

Évolution du nombre d'adultes prestataires des programmes d'aide financière de dernier recours selon le type de clientèle, 2010-2011 et 2011-2012

	Programme d'aide sociale				Programme de solidarité sociale			
	Nombre d'adultes	var. ann.	Sans contraintes	Contraintes temporaires	TOTAL	Contraintes sévères	Conjoints sans cont. sévères	TOTAL
Nombre d'adultes actifs¹ aux programmes d'aide financière de dernier recours								
moyenne 2009-2010	371 501	1,4 %	142 518	89 503	232 022	130 945	8 534	139 479
avril 2010	375 337	1,1 %	144 063	91 723	235 786	131 186	8 365	139 551
mai 2010	373 840	0,8 %	142 596	91 595	234 191	131 278	8 371	139 649
juin 2010	371 408	0,5 %	140 530	91 249	231 779	131 308	8 321	139 629
juillet 2010	369 882	0,1 %	139 375	91 095	230 470	131 156	8 256	139 412
août 2010	370 076	-0,1 %	139 496	91 240	230 736	131 075	8 265	139 340
septembre 2010	368 896	-0,5 %	138 569	91 109	229 678	131 014	8 204	139 218
octobre 2010	366 533	-0,6 %	139 339	88 167	227 506	130 857	8 170	139 027
novembre 2010	366 842	-0,8 %	138 989	88 793	227 782	130 910	8 150	139 060
décembre 2010	367 670	-1,0 %	139 095	89 399	228 494	131 048	8 128	139 176
janvier 2011	370 084	-1,0 %	140 630	90 008	230 638	131 334	8 112	139 446
février 2011	371 092	-1,3 %	141 144	90 652	231 796	131 213	8 083	139 296
mars 2011	371 351	-1,3 %	140 918	91 077	231 995	131 257	8 099	139 356
moyenne 2010-2011	370 251	-0,3 %	140 395	90 509	230 904	131 136	8 210	139 347
avril 2011	370 468	-1,3 %	139 649	91 459	231 108	131 299	8 061	139 360
mai 2011	369 235	-1,2 %	138 370	91 376	229 746	131 470	8 019	139 489
juin 2011	368 392	-0,8 %	137 664	91 611	229 275	131 166	7 951	139 117
juillet 2011								
août 2011								
septembre 2011								
octobre 2011								
novembre 2011								
décembre 2011								
janvier 2012								
février 2012								
mars 2012								
moyenne 2011-2012	369 365	-0,2 %	138 561	91 482	230 043	131 312	8 010	139 322
<i>prop.</i>								
En juin 2011								
Nombre d'adultes	368 392	100 %	137 664	91 611	229 275	131 166	7 951	139 117
Proportion (ens. des adultes)	100,0 %		37,4%	24,9%	62,2%	35,6%	2,2%	37,8%
Proportion (selon la catégorie)			60,0%	40,0%	100,0%	94,3%	5,7%	100,0%
Situation familiale								
Personnes seules	256 409	69,6 %	91 204	49 073	140 277	116 132	0	116 132
Couples sans enfants	28 358	7,7 %	7 141	7 045	14 186	8 343	5 829	14 172
Familles monoparentales	42 598	11,6 %	16 977	21 350	38 327	4 271	0	4 271
Couples avec enfants	39 992	10,9 %	22 075	13 399	35 474	2 396	2 122	4 518
Conjoints d'étudiant	1 035	0,3 %	267	744	1 011	24	0	24
Sexe								
Hommes	191 745	52,0 %	85 251	34 110	119 361	68 725	3 659	72 384
Femmes	176 647	48,0 %	52 413	57 501	109 914	62 441	4 292	66 733
Âge								
<i>Moyenne (années)</i>	<i>44,0</i>		<i>38,3</i>	<i>46,9</i>	<i>41,7</i>	<i>47,7</i>	<i>51,1</i>	<i>47,9</i>
Moins de 21 ans	12 383	3,4 %	6 217	2 696	8 913	3 448	22	3 470
De 21 à 24 ans	20 833	5,7 %	10 098	5 708	15 806	4 923	104	5 027
De 25 à 29 ans	31 596	8,6 %	15 950	8 617	24 567	6 833	196	7 029
De 30 à 34 ans	35 765	9,7 %	18 431	8 943	27 374	8 073	318	8 391
De 35 à 39 ans	34 764	9,4 %	19 038	6 852	25 890	8 427	447	8 874
De 40 à 44 ans	38 673	10,5 %	21 558	5 092	26 650	11 313	710	12 023
De 45 à 49 ans	47 719	13,0 %	23 725	4 216	27 941	18 648	1 130	19 778
De 50 à 54 ans	50 627	13,7 %	22 279	3 485	25 764	23 311	1 552	24 863
55 ans et plus	96 032	26,1 %	368	46 002	46 370	46 190	3 472	49 662
Scolarité²								
Primaire	29 299	8,0 %	7 244	8 295	15 539	12 607	1 153	13 760
Secondaire I à IV	127 392	34,6 %	56 311	30 581	86 892	37 238	3 262	40 500
Secondaire V	66 603	18,1 %	27 240	18 320	45 560	19 676	1 367	21 043
Collégiale	20 156	5,5 %	8 252	5 200	13 452	6 451	253	6 704
Universitaire	19 412	5,3 %	8 967	5 669	14 636	4 581	195	4 776
Inconnue	105 530	28,6 %	29 650	23 546	53 196	50 613	1 721	52 334
Durée de présence cumulative³								
<i>Moyenne (mois)</i>	<i>162,0</i>		<i>108,7</i>	<i>138,3</i>	<i>120,6</i>	<i>231,4</i>	<i>212,7</i>	<i>230,3</i>
Premier mois	2 229	0,6 %	1 458	607	2 065	153	11	164
De 2 à 5 mois	9 579	2,6 %	6 118	2 684	8 802	732	45	777
De 6 à 11 mois	14 527	3,9 %	9 061	4 162	13 223	1 222	82	1 304
De 12 à 23 mois	24 080	6,5 %	13 896	7 384	21 280	2 633	167	2 800
De 24 à 47 mois	37 873	10,3 %	19 931	11 826	31 757	5 702	414	6 116
De 48 à 119 mois	78 716	21,4 %	35 203	22 546	57 749	19 612	1 355	20 967
120 mois et plus	201 388	54,7 %	51 997	42 402	94 399	101 112	5 877	106 989
Programme et types de contraintes à l'emploi								
PAS - Sans contraintes	137 664	37,4 %	137 664	0	137 664	0	0	0
PAS - Contraintes temporaires	91 611	24,9 %	0	91 611	91 611	0	0	0
PSS - Contraintes sévères	131 166	35,6 %	0	0	0	131 166	0	131 166
PSS - Conjoints sans cont. sévères	7 951	2,2 %	0	0	0	0	7 951	7 951
Région								
01. Bas-Saint-Laurent	9 594	2,6 %	2 313	2 151	4 464	4 668	462	5 130
02. Saguenay - Lac-Saint-Jean	12 520	3,4 %	4 062	2 893	6 955	5 172	393	5 565
03. Capitale-Nationale	24 587	6,7 %	7 687	5 684	13 371	10 688	528	11 216
04. Mauricie	17 127	4,6 %	6 226	4 326	10 552	6 152	423	6 575
05. Estrie	16 358	4,4 %	5 538	4 038	9 576	6 381	401	6 782
06. Île-de-Montréal ⁴	124 849	33,9 %	57 105	34 227	91 332	31 807	1 710	33 517
07. Outaouais	15 168	4,1 %	5 508	3 581	9 089	5 649	430	6 079
08. Abitibi-Témiscamingue	5 946	1,6 %	1 748	1 405	3 153	2 569	224	2 793
09. Côte-Nord	2 974	0,8 %	902	726	1 628	1 269	77	1 346
10. Nord-du-Québec	1 044	0,3 %	455	309	764	268	12	280
ARK ⁵	479	0,1 %	251	128	379	97	3	100
11. Gaspésie - Îles-de-la-Madeleine	5 919	1,6 %	1 624	1 406	3 030	2 572	317	2 889
12. Chaudière-Appalaches	12 003	3,3 %	3 067	2 738	5 805	5 832	366	6 198
13. Laval	11 630	3,2 %	4 304	3 134	7 438	3 941	251	4 192
14. Lanaudière	17 555	4,8 %	6 831	4 504	11 335	5 801	419	6 220
15. Laurentides	20 296	5,5 %	7 639	5 152	12 791	7 030	475	7 505
16. Montérégie	50 345	13,7 %	18 446	12 353	30 799	18 434	1 112	19 546
17. Centre-du-Québec	11 736	3,2 %	4 192	2 976	7 168	4 247	321	4 568
Central ⁶	8 741	2,4 %	17	8	25	8 686	30	8 716

MESS, DGARES, Direction de la statistique, août 2011.

Nés hors du Canada

Tableau 2 - suite

Jeunes de moins de 25 ans	Reven- dicateurs du statut de réfugié	Nouveaux arrivants (moins de 3 ans)	Arrivés au Canada depuis 3 ans et plus	Total Nés hors du Canada	Hommes		Femmes		Familles mono- parentales	Durée consécutive de 2 ans et plus	
Nombre d'adultes actifs¹ aux programmes d'aide financière de dernier recours pour certains segments de clientèle											
32 922	12 915	10 956	52 885	76 755	192 698	178 803	43 432	263 029	moyenne 2009-2010		
33 634	11 059	12 320	54 108	77 487	195 692	179 645	43 389	263 847	avril 2010		
33 266	10 728	12 443	54 241	77 412	194 532	179 308	43 369	263 685	mai 2010		
32 949	10 317	12 462	54 137	76 916	192 651	178 757	43 321	263 351	juin 2010		
32 899	9 901	12 430	54 207	76 538	191 572	178 310	43 397	263 125	juillet 2010		
32 959	9 620	12 564	54 407	76 591	191 527	178 549	43 839	263 215	août 2010		
32 748	9 413	12 426	54 503	76 342	190 926	177 970	43 604	263 228	septembre 2010		
32 467	9 165	12 016	54 334	75 515	189 842	176 691	42 860	262 888	octobre 2010		
32 642	9 040	12 071	54 365	75 476	190 306	176 536	42 312	262 977	novembre 2010		
32 696	8 809	12 284	54 316	75 409	191 105	176 565	42 344	263 338	décembre 2010		
33 125	8 662	12 634	54 689	75 985	192 928	177 156	42 531	264 270	janvier 2011		
33 687	8 632	12 543	54 741	75 916	193 529	177 563	42 648	264 636	février 2011		
33 738	8 498	12 600	54 803	75 901	193 819	177 532	42 695	264 636	mars 2011		
33 068	9 487	12 399	54 404	76 291	192 369	177 882	43 026	263 600	moyenne 2010-2011		
33 594	8 400	12 289	54 823	75 512	193 325	177 143	42 684	264 575	avril 2011		
33 493	8 291	12 240	54 947	75 478	192 475	176 760	42 531	264 440	mai 2011		
33 216	8 197	12 062	55 236	75 495	191 745	176 647	42 598	264 776	juin 2011		
									juillet 2011		
									août 2011		
									septembre 2011		
									octobre 2011		
									novembre 2011		
									décembre 2011		
									janvier 2012		
									février 2012		
									mars 2012		
33 434	8 296	12 197	55 002	75 495	192 515	176 850	42 604	264 597	moyenne 2011-2012		
En juin 2011											
33 216	8 197	12 062	55 236	75 495	191 745	176 647	42 598	264 776	Nombre d'adultes		
9,0%	2,2%	3,3%	15,0%	20,5%	52,0%	48,0%	11,6%	71,9%	<i>Proportion (ens. des adultes)</i>		
	10,9%	16,0%	73,2%	100,0%					<i>Proportion (selon la catégorie)</i>		
Situation familiale											
24 400	4 729	3 073	26 377	34 179	152 577	103 832	0	189 080	Personnes seules		
736	649	1 207	4 923	6 779	14 205	14 153	0	22 295	Couples sans enfants		
5 129	1 002	920	9 066	10 988	4 647	37 951	42 598	28 004	Familles monoparentales		
2 885	1 813	6 337	14 510	22 660	19 983	20 009	0	25 029	Couples avec enfants		
66	4	525	360	889	333	702	0	368	Conjoints d'étudiant		
Sexe											
16 489	4 216	5 421	26 211	35 848	191 745	0	4 647	134 937	Hommes		
16 727	3 981	6 641	29 025	39 647	0	176 647	37 951	129 839	Femmes		
Âge											
21,2	37,5	36,4	45,8	43,4	44,1	44,0	36,9	46,6	<i>Moyenne (années)</i>		
12 383	339	380	662	1 381	6 097	6 286	1 548	3 009	Moins de 21 ans		
20 833	904	652	1 641	3 197	10 392	10 441	3 581	10 395	De 21 à 24 ans		
0	1 407	1 538	3 590	6 535	16 151	15 445	6 094	18 085	De 25 à 29 ans		
0	1 366	2 780	5 101	9 247	18 247	17 518	7 437	22 123	De 30 à 34 ans		
0	1 172	2 953	6 436	10 561	18 226	16 538	6 997	22 352	De 35 à 39 ans		
0	918	1 976	7 639	10 533	20 969	17 704	6 403	27 247	De 40 à 44 ans		
0	701	804	7 610	9 115	26 213	21 506	5 359	36 936	De 45 à 49 ans		
0	430	424	7 316	8 170	27 066	23 561	3 218	41 305	De 50 à 54 ans		
0	960	555	15 241	16 756	48 384	47 648	1 961	83 324	55 ans et plus		
Scolarité²											
1 602	36	620	5 142	5 798	15 098	14 201	2 144	24 270	Primaire		
12 564	69	701	10 512	11 282	69 432	57 960	17 646	92 917	Secondaire I à IV		
2 713	97	1 239	10 074	11 410	33 899	32 704	9 070	46 069	Secondaire V		
401	20	861	3 896	4 777	10 650	9 506	2 424	13 752	Collégiale		
91	39	3 195	6 798	10 032	10 998	8 414	1 601	11 588	Universitaire		
15 845	7 936	5 446	18 814	32 196	51 668	53 862	9 713	76 180	Inconnue		
Durée de présence cumulative³											
26,8	23,4	13,9	113,4	87,8	156,4	168,1	117,7	200,7	<i>Moyenne (mois)</i>		
836	220	504	259	983	1 109	1 120	223	51	Premier mois		
3 889	894	1 864	1 176	3 934	5 073	4 506	974	187	De 2 à 5 mois		
5 136	1 357	3 297	1 668	6 322	7 691	6 836	1 653	352	De 6 à 11 mois		
7 806	1 775	4 458	3 413	9 646	12 641	11 439	3 354	874	De 12 à 23 mois		
9 518	3 552	1 939	8 542	14 033	20 219	17 654	6 105	23 853	De 24 à 47 mois		
6 031	331	0	18 724	19 055	42 657	36 059	12 612	57 153	De 48 à 119 mois		
0	68	0	21 454	21 522	102 355	99 033	17 677	182 306	120 mois et plus		
Programme et types de contraintes à l'emploi											
16 315	6 127	8 069	25 547	39 743	85 251	52 413	16 977	77 989	PAS - Sans contraintes		
8 404	1 900	3 788	19 125	24 813	34 110	57 501	21 350	60 314	PAS - Contraintes temporaires		
8 371	141	122	9 395	9 658	68 725	62 441	4 271	119 492	PSS - Contraintes sévères		
126	29	83	1 169	1 281	3 659	4 292	0	6 981	PSS - Conjoints sans cont. sévères		
Région											
690	1	4	63	68	5 119	4 475	672	7 589	01. Bas-Saint-Laurent		
1 138	0	7	80	87	6 412	6 108	1 219	9 623	02. Saguenay - Lac-Saint-Jean		
1 783	1	851	1 299	2 151	13 280	11 307	2 114	18 159	03. Capitale-Nationale		
1 703	1	133	306	440	8 902	8 225	1 963	13 026	04. Mauricie		
1 744	5	549	1 052	1 606	8 756	7 602	1 786	11 823	05. Estrie		
9 316	8 147	8 176	42 301	58 624	64 771	60 078	15 906	85 480	06. Île-de-Montréal ¹		
1 551	2	414	1 132	1 548	7 739	7 429	2 140	10 817	07. Outaouais		
503	0	3	38	41	3 045	2 901	587	4 499	08. Abitibi-Témiscamingue		
253	0	0	12	12	1 532	1 442	345	2 263	09. Côte-Nord		
216	0	0	5	5	536	508	215	589	10. Nord-du-Québec		
84	0	0	0	0	262	217	102	227	ARK ²		
493	0	1	21	22	3 089	2 830	503	4 668	11. Gaspésie - Îles-de-la-Madeleine		
966	1	13	125	139	6 205	5 798	1 051	9 231	12. Chaudière-Appalaches		
1 122	10	540	3 318	3 868	5 716	5 914	1 508	8 020	13. Laval		
2 145	0	202	480	682	9 061	8 494	2 237	12 360	14. Lanaudière		
2 278	3	157	605	765	10 618	9 678	2 492	14 002	15. Laurentides		
5 592	12	866	3 668	4 546	25 714	24 631	6 503	36 045	16. Montérégie		
1 336	1	142	327	470	6 204	5 532	1 345	8 438	17. Centre-du-Québec		
387	13	4	404	421	5 046	3 695	12	8 144	Central ⁶		

Tableau 3

Contraintes temporaires

Évolution du nombre d'adultes prestataires du Programme d'aide sociale selon le type de clientèle, 2010-2011 et 2011-2012

	Nombre d'adultes	var. ann.	Sans contraintes	État de santé	Grossesse ou enfants à charge	Enfant handicapé ⁷	55 ans et plus	Autres	Total Contraintes temporaires
Nombre d'adultes actifs¹ au Programme d'aide sociale									
moyenne 2009-2010	232 022	2,5 %	142 518	13 819	28 044	1 633	44 320	1 687	89 503
avril 2010	235 786	1,9 %	144 063	14 577	28 693	1 695	45 119	1 639	91 723
mai 2010	234 191	1,5 %	142 596	14 299	28 893	1 687	45 109	1 607	91 595
juin 2010	231 779	0,8 %	140 530	13 845	28 985	1 679	45 132	1 608	91 249
juillet 2010	230 470	0,3 %	139 375	13 502	29 176	1 667	45 139	1 611	91 095
août 2010	230 736	0,0 %	139 496	13 226	29 553	1 673	45 194	1 594	91 240
septembre 2010	229 678	-0,6 %	138 569	13 016	29 634	1 645	45 224	1 590	91 109
octobre 2010	227 506	-0,9 %	139 339	13 118	26 582	1 676	45 188	1 603	88 167
novembre 2010	227 782	-1,3 %	138 989	13 416	26 773	1 672	45 348	1 584	88 793
décembre 2010	228 494	-1,6 %	139 095	13 743	27 004	1 676	45 407	1 569	89 399
janvier 2011	230 638	-1,7 %	140 630	13 679	27 433	1 693	45 641	1 562	90 008
février 2011	231 796	-2,0 %	141 144	13 807	27 858	1 700	45 720	1 567	90 652
mars 2011	231 995	-2,0 %	140 918	13 959	28 069	1 698	45 758	1 593	91 077
moyenne 2010-2011	230 904	-0,5 %	140 395	13 682	28 221	1 680	45 332	1 594	90 509
avril 2011	231 108	-2,0 %	139 649	14 084	28 252	1 682	45 854	1 587	91 459
mai 2011	229 746	-1,9 %	138 570	13 899	28 411	1 675	45 790	1 601	91 376
juin 2011	229 275	-1,1 %	137 664	13 767	28 680	1 672	45 907	1 585	91 611
juillet 2011									
août 2011									
septembre 2011									
octobre 2011									
novembre 2011									
décembre 2011									
janvier 2012									
février 2012									
mars 2012									
moyenne 2011-2012	230 043	-0,4 %	138 561	13 917	28 448	1 676	45 850	1 591	91 482

prop.

En juin 2011									
Nombre d'adultes	229 275	100 %	137 664	13 767	28 680	1 672	45 907	1 585	91 611
Proportion (ens. des adultes)	100,0 %		60,0%	6,0%	12,5%	0,7%	20,0%	0,7%	40,0%
Proportion (selon la catégorie)				15,0%	31,3%	1,8%	50,1%	1,7%	100,0%

Répartition des adultes prestataires du Programme d'aide sociale selon certaines caractéristiques, juin 2011

Situation familiale									
Personnes seules	140 277	61,2 %	91 204	11 184	624	0	36 088	1 177	49 073
Couples sans enfants	14 186	6,2 %	7 141	377	110	0	6 470	88	7 045
Familles monoparentales	38 327	16,7 %	16 977	1 718	16 672	1 289	1 447	224	21 350
Couples avec enfants	35 474	15,5 %	22 075	483	10 555	376	1 889	96	13 399
Conjoints d'étudiant	1 011	0,4 %	267	5	719	7	13	0	744

Sexe									
Hommes	119 361	52,1 %	85 251	7 110	1 809	157	24 454	580	34 110
Femmes	109 914	47,9 %	52 413	6 657	26 871	1 515	21 453	1 005	57 501

Âge									
Moyenne (années)	41,7		38,3	40,0	30,0	39,6	59,8	45,3	46,9
Moins de 21 ans	8 913	3,9 %	6 217	407	2 276	0	0	13	2 696
De 21 à 24 ans	15 806	6,9 %	10 098	768	4 891	18	0	31	5 708
De 25 à 29 ans	24 567	10,7 %	15 950	1 311	7 140	120	0	46	8 617
De 30 à 34 ans	27 374	11,9 %	18 431	1 698	6 845	304	0	96	8 943
De 35 à 39 ans	25 890	11,3 %	19 038	1 754	4 582	405	0	111	6 852
De 40 à 44 ans	26 650	11,6 %	21 558	2 169	2 283	361	0	279	5 092
De 45 à 49 ans	27 941	12,2 %	23 725	2 931	552	308	0	425	4 216
De 50 à 54 ans	25 764	11,2 %	22 279	2 664	107	153	0	561	3 485
55 ans et plus	46 370	20,2 %	368	65	4	3	45 907	23	46 002

Scolarité²									
Primaire	15 539	6,8 %	7 244	508	1 076	68	6 561	82	8 295
Secondaire I à IV	86 892	37,9 %	56 311	5 722	9 852	719	13 588	700	30 581
Secondaire V	45 560	19,9 %	27 240	3 479	4 264	384	9 807	386	18 320
Collégiale	13 452	5,9 %	8 252	1 056	1 233	126	2 672	113	5 200
Universitaire	14 636	6,4 %	8 967	616	1 611	62	3 315	65	5 669
Inconnue	53 196	23,2 %	29 650	2 386	10 644	313	9 964	239	23 546

Durée de présence cumulative³									
Moyenne (mois)	120,6		108,7	109,8	60,5	148,0	193,6	184,6	138,3
Premier mois	2 065	0,9 %	1 458	131	344	1	125	6	607
De 2 à 5 mois	8 802	3,8 %	6 118	675	1 476	19	486	28	2 684
De 6 à 11 mois	13 223	5,8 %	9 061	857	2 516	21	743	25	4 162
De 12 à 23 mois	21 280	9,3 %	13 896	1 210	4 473	57	1 586	58	7 384
De 24 à 47 mois	31 757	13,9 %	19 931	1 797	6 669	120	3 140	100	11 826
De 48 à 119 mois	57 749	25,2 %	35 203	3 817	9 082	501	8 847	299	22 546
120 mois et plus	94 399	41,2 %	51 997	5 280	4 120	953	30 980	1 069	42 402

Types de contraintes à l'emploi									
Sans contraintes	137 664	60,0 %	137 664	0	0	0	0	0	0
Contraintes temporaires	91 611	40,0 %		13 767	28 680	1 672	45 907	1 585	91 611
Cont. tempo.: état de santé	13 767	6,0 %		13 767					13 767
Cont. tempo.: enf./gross.	28 680	12,5 %			28 680				28 680
Cont. tempo.: enf. hand.	1 672	0,7 %				1 672			1 672
Cont. tempo.: 55 ans et plus	45 907	20,0 %					45 907		45 907
Cont. tempo.: autres	1 585	0,7 %						1 585	1 585

Région									
01. Bas-Saint-Laurent	4 464	1,9 %	2 313	406	417	28	1 215	85	2 151
02. Saguenay - Lac-Saint-Jean	6 955	3,0 %	4 062	409	627	69	1 716	72	2 893
03. Capitale-Nationale	13 371	5,8 %	7 687	1 063	1 147	100	3 264	110	5 684
04. Mauricie	10 552	4,6 %	6 226	686	1 060	62	2 395	123	4 326
05. Estrie	9 576	4,2 %	5 538	961	1 123	80	1 805	69	4 038
06. Île-de-Montréal ⁴	91 332	39,8 %	57 105	3 435	12 665	593	17 179	355	34 227
07. Outaouais	9 089	4,0 %	5 508	556	1 310	64	1 586	65	3 581
08. Abitibi-Témiscamingue	3 153	1,4 %	1 748	214	368	14	766	43	1 405
09. Côte-Nord	1 628	0,7 %	902	86	193	11	412	24	726
10. Nord-du-Québec	764	0,3 %	455	18	195	4	86	6	309
ARK ⁵	379	0,2 %	251	2	96	4	25	1	128
11. Gaspésie - Îles-de-la-Madeleine	3 030	1,3 %	1 624	191	310	29	794	82	1 406
12. Chaudière-Appalaches	5 805	2,5 %	3 067	617	540	50	1 482	49	2 738
13. Laval	7 438	3,2 %	4 304	421	1 037	55	1 569	52	3 134
14. Lanaudière	11 335	4,9 %	6 831	835	1 381	98	2 089	101	4 504
15. Laurentides	12 791	5,6 %	7 639	1 128	1 450	99	2 385	90	5 152
16. Montérégie	30 799	13,4 %	18 446	2 193	4 009	281	5 669	201	12 353
17. Centre-du-Québec	7 168	3,1 %	4 192	545	847	35	1 491	58	2 976
Central ⁶	25	0,0 %	17	3	1	0	4	0	8

Tableau 3 - suite

Jeunes de moins de 25 ans			Nés hors du Canada									
Sans contraintes	Avec contraintes temporaires	Total Jeunes de moins de 25 ans	Reven- dicateurs du statut de réfugié	Nouveaux arrivants (moins de 3 ans)	Arrivés au Canada depuis 3 ans et plus	Total Nés hors du Canada	Hommes	Femmes	Familles mono- parentales	Durée consécutive de 2 ans et plus		
Nombre d'adultes actifs¹ au Programme d'aide sociale pour certains segments de clientèle												
16 443	8 606	25 049	12 698	10 764	42 757	66 219	120 921	111 101	38 975	136 173	moyenne 2009-2010	
16 806	8 785	25 591	10 838	12 137	43 911	66 886	123 662	112 124	38 997	136 858	avril 2010	
16 486	8 723	25 209	10 507	12 256	43 986	66 749	122 408	111 783	38 967	136 695	mai 2010	
16 169	8 669	24 838	10 098	12 264	43 853	66 215	120 562	111 217	38 920	136 361	juin 2010	
16 090	8 678	24 768	9 692	12 226	43 898	65 816	119 533	110 937	39 020	136 272	juillet 2010	
16 149	8 631	24 780	9 410	12 365	44 074	65 849	119 466	111 270	39 433	136 463	août 2010	
16 036	8 551	24 587	9 209	12 222	44 176	65 607	118 907	110 771	39 227	136 520	septembre 2010	
16 006	8 277	24 283	8 976	11 813	43 975	64 764	117 891	109 615	38 504	136 310	octobre 2010	
16 170	8 256	24 426	8 857	11 870	43 976	64 703	118 299	109 483	38 072	136 402	novembre 2010	
16 223	8 241	24 464	8 631	12 078	43 905	64 614	118 975	109 519	38 108	136 667	décembre 2010	
16 565	8 257	24 822	8 492	12 433	44 235	65 160	120 588	110 050	38 276	137 450	janvier 2011	
16 942	8 384	25 326	8 463	12 344	44 286	65 093	121 261	110 535	38 378	137 873	février 2011	
16 908	8 422	25 330	8 332	12 397	44 298	65 027	121 439	110 556	38 411	137 942	mars 2011	
16 379	8 490	24 869	9 292	12 200	44 048	65 540	120 249	110 655	38 693	136 818	moyenne 2010-2011	
16 654	8 473	25 127	8 230	12 096	44 302	64 628	120 912	110 196	38 409	137 921	avril 2011	
16 501	8 459	24 960	8 120	12 045	44 376	64 541	119 939	109 807	38 236	137 772	mai 2011	
16 315	8 404	24 719	8 027	11 857	44 672	64 556	119 361	109 914	38 327	138 303	juin 2011	
											juillet 2011	
											août 2011	
											septembre 2011	
											octobre 2011	
											novembre 2011	
											décembre 2011	
											janvier 2012	
											février 2012	
											mars 2012	
16 490	8 445	24 935	8 126	11 999	44 450	64 575	120 071	109 972	38 324	137 999	moyenne 2011-2012	
En juin 2011												
16 315	8 404	24 719	8 027	11 857	44 672	64 556	119 361	109 914	38 327	138 303	Nombre d'adultes	
7,1%	3,7%	10,8%	3,5%	5,2%	19,5%	28,2%	52,1%	47,9%	16,7%	60,3%	<i>Proportion (ens. des adultes)</i>	
66,0%	34,0%	100,0%	12,4%	18,4%	69,2%	100,0%					<i>Proportion (selon la catégorie)</i>	
Situation familiale												
14 619	1 600	16 219	4 619	3 001	18 991	26 611	90 155	50 122	0	83 216	Personnes seules	
570	59	629	619	1 145	3 563	5 327	7 112	7 074	0	9 480	Couples sans enfants	
135	4 918	5 053	995	913	8 401	10 309	4 049	34 278	38 327	24 155	Familles monoparentales	
979	1 776	2 755	1 790	6 275	13 366	21 431	17 729	17 745	0	21 107	Couples avec enfants	
12	51	63	4	523	351	878	316	695	0	345	Conjoints d'étudiant	
Sexe												
10 413	873	11 286	4 133	5 341	20 844	30 318	119 361	0	4 049	69 765	Hommes	
5 902	7 531	13 433	3 894	6 516	23 828	34 238	0	109 914	34 278	68 538	Femmes	
Âge												
21,2	21,4	21,3	37,3	36,3	44,9	42,4	42,4	41,0	36,1	44,8	<i>Moyenne (années)</i>	
6 217	2 696	8 913	338	365	505	1 208	3 975	4 938	1 538	1 758	Moins de 21 ans	
10 098	5 708	15 806	896	640	1 354	2 890	7 311	8 495	3 515	6 114	De 21 à 24 ans	
			1 402	1 528	3 137	6 067	11 843	12 724	5 936	11 813	De 25 à 29 ans	
			1 348	2 759	4 530	8 637	13 259	14 115	7 055	14 482	De 30 à 34 ans	
			1 150	2 920	5 703	9 773	13 192	12 698	6 375	14 237	De 35 à 39 ans	
			896	1 947	6 648	9 491	14 517	12 133	5 625	16 190	De 40 à 44 ans	
			683	778	6 250	7 711	15 862	12 079	4 341	18 679	De 45 à 49 ans	
			412	411	5 659	6 482	14 686	11 078	2 461	18 195	De 50 à 54 ans	
			902	509	10 886	12 297	24 716	21 654	1 481	36 835	55 ans et plus	
Scolarité²												
780	277	1 057	33	611	4 246	4 890	7 967	7 572	1 864	11 417	Primaire	
7 735	3 465	11 200	64	690	8 610	9 364	48 085	38 807	15 923	55 818	Secondaire I à IV	
1 584	764	2 348	89	1 224	8 269	9 582	23 588	21 972	8 145	27 144	Secondaire V	
237	109	346	18	859	3 211	4 088	7 216	6 236	2 128	7 725	Collégiale	
64	23	87	38	3 175	5 870	9 083	8 458	6 178	1 428	7 343	Universitaire	
5 915	3 766	9 681	7 785	5 298	14 466	27 549	24 047	29 149	8 839	28 856	Inconnue	
Durée de présence cumulative³												
21,6	27,1	23,5	22,8	13,8	101,8	75,8	117,4	124,0	109,0	161,8	<i>Moyenne (mois)</i>	
552	173	725	219	499	248	966	1 016	1 049	222	39	Premier mois	
2 463	896	3 359	890	1 847	1 110	3 847	4 593	4 209	966	165	De 2 à 5 mois	
3 156	1 197	4 353	1 348	3 261	1 533	6 142	6 915	6 308	1 634	280	De 6 à 11 mois	
4 273	2 028	6 301	1 741	4 397	3 110	9 248	11 050	10 230	3 302	731	De 12 à 23 mois	
4 132	2 646	6 778	3 492	1 853	7 730	13 075	16 597	15 160	5 954	18 903	De 24 à 47 mois	
1 739	1 464	3 203	292	0	15 896	16 188	30 850	26 899	11 784	38 643	De 48 à 119 mois	
0	0	0	45	0	15 045	15 090	48 340	46 059	14 465	79 542	120 mois et plus	
Types de contraintes à l'emploi												
16 315	0	16 315	6 127	8 069	25 547	39 743	85 251	52 413	16 977	77 989	Sans contraintes	
	8 404	8 404	1 900	3 788	19 125	24 813	34 110	57 501	21 350	60 314	Contraintes temporaires	
	1 175	1 175	29	80	1 098	1 207	7 110	6 657	1 718	6 152	Cont. tempo.: état de santé	
	7 167	7 167	991	3 181	6 756	10 928	1 809	26 871	16 672	15 114	Cont. tempo.: enf./gross.	
	18	18	5	13	359	377	157	1 515	1 289	1 284	Cont. tempo.: enf. hand.	
	0	0	872	506	10 794	12 172	24 454	21 453	1 447	36 536	Cont. tempo.: 55 ans et plus	
	44	44	3	8	118	129	580	1 005	224	1 228	Cont. tempo.: autres	
Région												
312	162	474	0	4	40	44	2 462	2 002	564	2 837	01. Bas-Saint-Laurent	
585	222	807	0	7	62	69	3 599	3 356	1 080	4 505	02. Saguenay - Lac-Saint-Jean	
884	393	1 277	1	829	1 058	1 888	7 465	5 906	1 802	7 912	03. Capitale-Nationale	
985	411	1 396	1	129	249	379	5 552	5 000	1 742	6 923	04. Mauricie	
874	473	1 347	5	534	823	1 362	5 171	4 405	1 560	5 622	05. Estrie	
5 217	2 424	7 641	7 994	8 050	34 878	50 922	47 033	44 299	14 620	55 150	06. Île-de-Montréal ⁴	
631	485	1 116	2	409	909	1 320	4 619	4 470	1 930	5 326	07. Outaouais	
204	127	331	0	3	26	29	1 627	1 526	512	1 943	08. Abitibi-Témiscamingue	
97	71	168	0	0	5	5	837	791	315	1 028	09. Côte-Nord	
76	97	173	0	0	4	4	383	381	202	355	10. Nord-du-Québec	
31	30	61	0	0	0	0	198	181	98	149	ARK ⁵	
230	128	358	0	1	12	13	1 596	1 434	433	2 009	11. Gaspésie - Îles-de-la-Madeleine	
319	224	543	1	13	82	96	3 059	2 746	912	3 638	12. Chaudière-Appalaches	
439	287	726	10	535	2 565	3 110	3 563	3 875	1 358	4 320	13. Laval	
1 030	552	1 582	0	199	372	571	5 915	5 420	2 041	6 805	14. Lanaudière	
1 115	575	1 690	3	155	472	630	6 776	6 015	2 240	7 238	15. Laurentides	
2 591	1 440	4 031	9	849	2 838	3 696	15 841	14 958	5 828	18 454	16. Montérégie	
722	333	1 055	1	140	274	415	3 853	3 315	1 187	4 226	17. Centre-du-Québec	
4	0	4	0	0	3	3	10	15	1	12	Central ⁶	

Tableau 4

Contraintes sévères

Évolution du nombre d'adultes prestataires du Programme de solidarité sociale selon le type de clientèle, 2010-2011 et 2011-2012

	Nombre d'adultes	var. ann.	Contraintes sévères						Total Contraintes sévères	Conjoints sans contraintes sévères
			Visuel	Auditif et de la parole	Intellectuel et d'apprentissage	Santé mentale	Physique	Autres		
Nombre d'adultes actifs¹ au Programme de solidarité sociale										
moyenne 2009-2010	139 479	-0,4 %	1 554	842	25 424	53 989	44 501	4 635	130 945	8 534
avril 2010	139 551	-0,3 %	1 548	856	25 407	54 244	44 410	4 721	131 186	8 365
mai 2010	139 649	-0,2 %	1 553	856	25 387	54 341	44 406	4 735	131 278	8 371
juin 2010	139 629	-0,1 %	1 546	848	25 380	54 378	44 406	4 750	131 308	8 321
juillet 2010	139 412	-0,1 %	1 548	842	25 306	54 390	44 347	4 723	131 156	8 256
août 2010	139 340	-0,1 %	1 545	843	25 320	54 350	44 285	4 732	131 075	8 265
septembre 2010	139 218	-0,2 %	1 537	847	25 347	54 367	44 214	4 702	131 014	8 204
octobre 2010	139 027	-0,1 %	1 541	840	25 395	54 384	44 133	4 564	130 857	8 170
novembre 2010	139 060	0,0 %	1 528	838	25 406	54 434	44 118	4 586	130 910	8 150
décembre 2010	139 176	0,0 %	1 536	836	25 397	54 513	44 114	4 652	131 048	8 128
janvier 2011	139 446	0,1 %	1 540	834	25 405	54 659	44 181	4 715	131 334	8 112
février 2011	139 296	-0,1 %	1 538	833	25 446	54 658	44 031	4 707	131 213	8 083
mars 2011	139 356	-0,1 %	1 544	843	25 413	54 763	44 003	4 691	131 257	8 099
moyenne 2010-2011	139 347	-0,1 %	1 542	843	25 384	54 457	44 221	4 690	131 136	8 210
avril 2011	139 360	-0,1 %	1 543	843	25 450	54 777	43 988	4 698	131 299	8 061
mai 2011	139 489	-0,1 %	1 530	855	25 491	54 899	43 977	4 718	131 470	8 019
juin 2011	139 117	-0,4 %	1 531	852	25 425	54 891	43 787	4 680	131 166	7 951
juillet 2011										
août 2011										
septembre 2011										
octobre 2011										
novembre 2011										
décembre 2011										
janvier 2012										
février 2012										
mars 2012										
moyenne 2011-2012	139 322	0,0 %	1 535	850	25 455	54 856	43 917	4 699	131 312	8 010

prop.

En juin 2011										
Nombre d'adultes	139 117	100 %	1 531	852	25 425	54 891	43 787	4 680	131 166	7 951
Proportion (ens. des adultes)	100,0%		1,1%	0,6%	18,3%	39,5%	31,5%	3,4%	94,3%	5,7%
Proportion (selon la catégorie)			1,2%	0,6%	19,4%	41,8%	33,4%	3,6%	100,0%	

Répartition des adultes prestataires du Programme de solidarité sociale selon certaines caractéristiques, juin 2011

Situation familiale										
Personnes seules	116 132	83,5 %	1 237	675	23 977	50 178	35 948	4 117	116 132	0
Couples sans enfants	14 172	10,2 %	129	75	962	2 268	4 469	440	8 343	5 829
Familles monoparentales	4 271	3,1 %	77	57	248	1 762	2 063	64	4 271	0
Couples avec enfants	4 518	3,2 %	87	45	238	678	1 289	59	2 396	2 122
Conjoints d'étudiant	24	0,0 %	1	0	0	5	18	0	24	0

Sexe										
Hommes	72 384	52,0 %	888	413	13 607	28 928	22 204	2 685	68 725	3 659
Femmes	66 733	48,0 %	643	439	11 818	25 963	21 583	1 995	62 441	4 292

Âge										
Moyenne (années)	47,9		47,9	46,4	41,8	47,6	50,7	52,8	47,7	51,1
Moins de 21 ans	3 470	2,5 %	21	33	1 563	1 048	728	55	3 448	22
De 21 à 24 ans	5 027	3,6 %	65	52	2 023	1 694	1 040	49	4 923	104
De 25 à 29 ans	7 029	5,1 %	79	56	2 357	2 841	1 409	91	6 833	196
De 30 à 34 ans	8 391	6,0 %	93	55	2 440	3 646	1 728	111	8 073	318
De 35 à 39 ans	8 874	6,4 %	111	54	2 335	3 692	2 053	182	8 427	447
De 40 à 44 ans	12 023	8,6 %	147	63	2 579	5 065	3 156	303	11 313	710
De 45 à 49 ans	19 778	14,2 %	227	96	3 480	8 430	5 790	625	18 648	1 130
De 50 à 54 ans	24 863	17,9 %	235	156	3 535	10 361	8 162	862	23 311	1 552
55 ans et plus	49 662	35,7 %	553	287	5 113	18 114	19 721	2 402	46 190	3 472

Scolarité²										
Primaire	13 760	9,9 %	143	120	3 773	3 635	4 663	273	12 607	1 153
Secondaire I à IV	40 500	29,1 %	404	273	3 921	17 636	14 255	749	37 238	3 262
Secondaire V	21 043	15,1 %	263	113	708	10 658	7 430	504	19 676	1 367
Collégiale	6 704	4,8 %	60	28	35	4 191	1 979	158	6 451	253
Universitaire	4 776	3,4 %	64	14	11	3 117	1 253	122	4 581	195
Inconnue	52 334	37,6 %	597	304	16 977	15 654	14 207	2 874	50 613	1 721

Durée de présence cumulative³										
Moyenne (mois)	230,3		233,1	213,7	253,6	227,8	225,9	207,9	231,4	212,7
Premier mois	164	0,1 %	1	3	41	62	37	9	153	11
De 2 à 5 mois	777	0,6 %	4	11	207	268	201	41	732	45
De 6 à 11 mois	1 304	0,9 %	22	13	324	421	372	70	1 222	82
De 12 à 23 mois	2 800	2,0 %	27	28	627	953	836	162	2 633	167
De 24 à 47 mois	6 116	4,4 %	69	59	1 202	2 184	1 857	331	5 702	414
De 48 à 119 mois	20 967	15,1 %	244	150	3 261	8 285	6 724	948	19 612	1 355
120 mois et plus	106 989	76,9 %	1 164	588	19 763	42 718	33 760	3 119	101 112	5 877

Types de contraintes à l'emploi										
Contraintes sévères	131 166	94,3 %	1 531	852	25 425	54 891	43 787	4 680	131 166	
Visuel	1 531	1,1 %	1 531						1 531	
Auditif et de la parole	852	0,6 %		852					852	
Intellectuel et d'apprentissage	25 425	18,3 %			25 425				25 425	
Santé mentale	54 891	39,5 %				54 891			54 891	
Physique	43 787	31,5 %					43 787		43 787	
Autres	4 680	3,4 %						4 680	4 680	
Conjoints sans contraintes sévères*	7 951	5,7 %								7 951

Région										
01. Bas-Saint-Laurent	5 130	3,7 %	49	23	1 028	1 900	1 544	124	4 668	462
02. Saguenay - Lac-Saint-Jean	5 565	4,0 %	52	34	1 137	1 967	1 887	95	5 172	393
03. Capitale-Nationale	11 216	8,1 %	145	70	1 703	5 285	3 226	259	10 688	528
04. Mauricie	6 575	4,7 %	58	34	1 107	2 675	2 140	138	6 152	423
05. Estrie	6 782	4,9 %	66	44	1 269	2 707	2 122	173	6 381	401
06. Île-de-Montréal ⁴	33 517	24,1 %	455	229	4 009	15 179	11 228	707	31 807	1 710
07. Outaouais	6 079	4,4 %	51	42	1 132	2 204	2 030	190	5 649	430
08. Abitibi-Témiscamingue	2 793	2,0 %	36	21	557	916	958	81	2 569	224
09. Côte-Nord	1 346	1,0 %	10	14	293	450	473	29	1 269	77
10. Nord-du-Québec	280	0,2 %	4	0	51	99	108	6	268	12
ARK ⁵	100	0,1 %	1	0	22	37	3	3	97	3
11. Gaspésie - Îles-de-la-Madeleine	2 889	2,1 %	43	15	570	824	1 043	77	2 572	317
12. Chaudière-Appalaches	6 198	4,5 %	63	30	1 378	2 302	1 866	193	5 832	366
13. Laval	4 192	3,0 %	53	33	814	1 647	1 304	90	3 941	251
14. Lanaudière	6 220	4,5 %	68	43	1 209	2 172	2 152	157	5 801	419
15. Laurentides	7 505	5,4 %	72	56	1 417	2 852	2 437	196	7 030	475
16. Montérégie	19 546	14,1 %	214	124	3 788	7 280	6 639	389	18 434	1 112
17. Centre-du-Québec	4 568	3,3 %	59	31	858	1 639	1 506	162	4 247	321
Central ⁶	8 716	6,3 %	33	9	3 113	2 793	1 124	1 614	8 686	30

Tableau 4 - suite

Jeunes de moins de 25 ans			Nés hors du Canada									
Avec contraintes sévères	Conjoints	Total Jeunes de moins de 25 ans	Reven- dicateurs du statut de réfugié	Nouveaux arrivants (moins de 3 ans)	Arrivés au Canada depuis 3 ans et plus	Total Nés hors du Canada			Familles mono- parentales	Durée consécutive de 2 ans et plus		
							Hommes	Femmes				
Nombre d'adultes actifs¹ au Programme de solidarité sociale pour certains segments de clientèle												
7 751	123	7 873	217	192	10 128	10 536	71 778	67 702	4 457	126 856	moyenne 2009-2010	
7 936	107	8 043	221	183	10 197	10 601	72 030	67 521	4 392	126 989	avril 2010	
7 946	111	8 057	221	187	10 255	10 663	72 124	67 525	4 402	126 990	mai 2010	
7 995	116	8 111	219	198	10 284	10 701	72 089	67 540	4 401	126 990	juin 2010	
8 020	111	8 131	209	204	10 309	10 722	72 039	67 373	4 377	126 853	juillet 2010	
8 065	114	8 179	210	199	10 333	10 742	72 061	67 279	4 406	126 752	août 2010	
8 048	113	8 161	204	204	10 327	10 735	72 019	67 199	4 377	126 708	septembre 2010	
8 078	106	8 184	189	203	10 359	10 751	71 951	67 076	4 356	126 578	octobre 2010	
8 103	113	8 216	183	201	10 389	10 773	72 007	67 053	4 240	126 575	novembre 2010	
8 115	117	8 232	178	206	10 411	10 795	72 130	67 046	4 236	126 671	décembre 2010	
8 185	118	8 303	170	201	10 454	10 825	72 340	67 106	4 255	126 820	janvier 2011	
8 240	121	8 361	169	199	10 455	10 823	72 268	67 028	4 270	126 763	février 2011	
8 287	121	8 408	166	203	10 505	10 874	72 380	66 976	4 284	126 694	mars 2011	
8 085	114	8 199	195	199	10 357	10 750	72 120	67 227	4 333	126 782	moyenne 2010-2011	
8 343	124	8 467	170	193	10 521	10 884	72 413	66 947	4 275	126 654	avril 2011	
8 408	125	8 533	171	195	10 571	10 937	72 536	66 953	4 295	126 668	mai 2011	
8 371	126	8 497	170	205	10 564	10 939	72 384	66 733	4 271	126 473	juin 2011	
											juillet 2011	
											août 2011	
											septembre 2011	
											octobre 2011	
											novembre 2011	
											décembre 2011	
											janvier 2012	
											février 2012	
											mars 2012	
8 374	125	8 499	170	198	10 552	10 920	72 444	66 878	4 280	126 598	moyenne 2011-2012	
En juin 2011												
8 371	126	8 497	170	205	10 564	10 939	72 384	66 733	4 271	126 473	Nombre d'adultes	
6,0%	0,1%	6,1%	0,1%	0,1%	7,6%	7,9%	52,0%	48,0%	3,1%	90,9%	Proportion (ens. des adultes)	
98,5%	1,5%	100,0%	1,6%	1,9%	96,6%	100,0%					Proportion (selon la catégorie)	
Situation familiale												
8 181	0	8 181	110	72	7 386	7 568	62 422	53 710	0	105 864	Personnes seules	
52	55	107	30	62	1 360	1 452	7 093	7 079	0	12 815	Couples sans enfants	
76	0	76	7	7	665	679	598	3 673	4 271	3 849	Familles monoparentales	
59	71	130	23	62	1 144	1 229	2 254	2 264	0	3 922	Couples avec enfants	
3	0	3	0	2	9	11	17	7	0	23	Conjoints d'étudiant	
Sexe												
5 166	37	5 203	83	80	5 367	5 530	72 384	0	598	65 172	Hommes	
3 205	89	3 294	87	125	5 197	5 409	0	66 733	3 673	61 301	Femmes	
Âge												
21,1	22,1	21,1	49,7	43,3	49,7	49,5	46,8	49,1	44,3	48,5	Moyenne (années)	
3 448	22	3 470	1	15	157	173	2 122	1 348	10	1 251	Moins de 21 ans	
4 923	104	5 027	8	12	287	307	3 081	1 946	66	4 281	De 21 à 24 ans	
0	0	0	5	10	453	468	4 308	2 721	158	6 272	De 25 à 29 ans	
0	0	0	18	21	571	610	4 988	3 403	382	7 641	De 30 à 34 ans	
0	0	0	22	33	733	788	5 034	3 840	622	8 115	De 35 à 39 ans	
0	0	0	22	29	991	1 042	6 452	5 571	778	11 057	De 40 à 44 ans	
0	0	0	18	26	1 360	1 404	10 351	9 427	1 018	18 257	De 45 à 49 ans	
0	0	0	18	13	1 657	1 688	12 380	12 483	757	23 110	De 50 à 54 ans	
0	0	0	58	46	4 355	4 459	23 668	25 994	480	46 489	55 ans et plus	
Scolarité²												
537	8	545	3	9	896	908	7 131	6 629	280	12 853	Primaire	
1 320	44	1 364	5	11	1 902	1 918	21 347	19 153	1 723	37 099	Secondaire I à IV	
354	11	365	8	15	1 805	1 828	10 311	10 732	925	18 925	Secondaire V	
55	0	55	2	2	685	689	3 434	3 270	296	6 027	Collégiale	
3	1	4	1	20	928	949	2 540	2 236	173	4 245	Universitaire	
6 102	62	6 164	151	148	4 348	4 647	27 621	24 713	874	47 324	Inconnue	
Durée de présence cumulative³												
36,6	33,4	36,6	54,5	19,7	162,7	158,3	220,7	240,8	195,9	243,4	Moyenne (mois)	
108	3	111	1	5	11	17	93	71	1	12	Premier mois	
521	9	530	4	17	66	87	480	297	8	22	De 2 à 5 mois	
773	10	783	9	36	135	180	776	528	19	72	De 6 à 11 mois	
1 482	23	1 505	34	61	303	398	1 591	1 209	52	143	De 12 à 23 mois	
2 694	46	2 740	60	86	812	958	3 622	2 494	151	4 950	De 24 à 47 mois	
2 793	35	2 828	39	0	2 828	2 867	11 807	9 160	828	18 510	De 48 à 119 mois	
0	0	0	23	0	6 409	6 432	54 015	52 974	3 212	102 764	120 mois et plus	
Types de contraintes à l'emploi												
8 371		8 371	141	122	9 395	9 658	68 725	62 441	4 271	119 492	Contraintes sévères	
86		86	11	10	217	238	888	643	77	1 397	Visuel	
85		85	2	3	76	81	413	439	57	735	Auditif et de la parole	
3 586		3 586	7	23	756	786	13 607	11 818	248	23 906	Intellectuel et d'apprentissage	
2 742		2 742	29	16	4 095	4 140	28 928	25 963	1 762	50 211	Santé mentale	
1 768		1 768	84	67	3 910	4 061	22 204	21 583	2 063	39 548	Physique	
104		104	8	3	341	352	2 685	1 995	64	3 695	Autres	
0	126	126	29	83	1 169	1 281	3 659	4 292	0	6 981	Conjoints sans contraintes sévères*	
Région												
215	1	216	1	0	23	24	2 657	2 473	108	4 752	01. Bas-Saint-Laurent	
325	6	331	0	0	18	18	2 813	2 752	139	5 118	02. Saguenay - Lac-Saint-Jean	
498	8	506	0	22	241	263	5 815	5 401	312	10 247	03. Capitale-Nationale	
302	5	307	0	4	57	61	3 350	3 225	221	6 103	04. Mauricie	
384	13	397	0	15	229	244	3 585	3 197	226	6 201	05. Estrie	
1 647	28	1 675	153	126	7 423	7 702	17 738	15 779	1 286	30 330	06. Île-de-Montréal ⁴	
429	6	435	0	5	223	228	3 120	2 959	210	5 491	07. Outaouais	
169	3	172	0	0	12	12	1 418	1 375	75	2 556	08. Abitibi-Témiscamingue	
85	0	85	0	0	7	7	695	651	30	1 235	09. Côte-Nord	
43	0	43	0	0	1	1	153	127	13	234	10. Nord-du-Québec	
23	0	23	0	0	0	0	64	36	4	78	ARK ⁵	
132	3	135	0	0	9	9	1 493	1 396	70	2 659	11. Gaspésie - Îles-de-la-Madeleine	
420	3	423	0	0	43	43	3 146	3 052	139	5 593	12. Chaudière-Appalaches	
392	4	396	0	5	753	758	2 153	2 039	150	3 700	13. Laval	
560	3	563	0	3	108	111	3 146	3 074	196	5 555	14. Lanaudière	
580	8	588	0	2	133	135	3 842	3 663	252	6 764	15. Laurentides	
1 540	21	1 561	3	17	830	850	9 873	9 673	675	17 591	16. Montérégie	
271	10	281	0	2	53	55	2 351	2 217	158	4 212	17. Centre-du-Québec	
379	4	383	13	4	401	418	5 036	3 680	11	8 132	Central ⁶	

Tableau 5

Évolution du nombre de participants au Programme alternative jeunesse, 2010-2011 et 2011-2012

	Nombre total d'adultes	Taux de variation annuelle	Nés hors du Canada	Hommes	Femmes	Nombre d'adultes avec alloc. jeunesse ²	Taux de variation annuelle	Allocation moyenne ³
Participants au Programme alternative jeunesse¹								
moyenne 2009-2010	7 969	39,5 %	846	4 348	3 621	6 736	39,4 %	658,59 \$
avril 2010	8 659	14,8 %	941	4 795	3 864	7 211	12,0 %	608,16 \$
mai 2010	8 324	8,9 %	935	4 529	3 795	6 935	7,3 %	733,50 \$
juin 2010	7 862	4,7 %	907	4 216	3 646	6 518	1,4 %	604,44 \$
juillet 2010	7 500	1,7 %	871	4 041	3 459	6 246	0,0 %	609,44 \$
août 2010	7 436	-1,2 %	869	3 951	3 485	6 380	-1,8 %	728,44 \$
septembre 2010	7 394	-3,6 %	842	3 863	3 531	6 058	-4,9 %	609,05 \$
octobre 2010	7 494	-5,0 %	840	3 872	3 622	6 121	-6,1 %	612,46 \$
novembre 2010	7 555	-8,2 %	855	3 892	3 663	6 373	-8,1 %	758,01 \$
décembre 2010	7 485	-8,8 %	863	3 829	3 656	6 290	-8,5 %	628,27 \$
janvier 2011	7 718	-9,5 %	873	3 932	3 786	6 610	-8,0 %	745,55 \$
février 2011	7 729	-10,8 %	870	3 994	3 735	6 469	-11,8 %	620,89 \$
mars 2011	7 676	-13,0 %	868	3 984	3 692	6 468	-14,1 %	622,25 \$
moyenne 2010-2011	7 736	-2,9 %	878	4 075	3 661	6 473	-3,9 %	656,71 \$
avril 2011	7 591	-12,3 %	862	3 904	3 687	6 345	-12,0 %	620,09 \$
mai 2011	7 389	-11,2 %	863	3 790	3 599	6 254	-9,8 %	755,27 \$
juin 2011	6 918	-12,0 %	833	3 492	3 426	5 709	-12,4 %	613,70 \$
juillet 2011								
août 2011								
septembre 2011								
octobre 2011								
novembre 2011								
décembre 2011								
janvier 2012								
février 2012								
mars 2012								
moyenne 2011-2012	7 299	-5,6 %	853	3 729	3 571	6 103	-5,7 %	663,02 \$

Proportion

Proportion

Répartition des participants au Programme alternative jeunesse selon certaines caractéristiques, juin 2011

En juin 2011								
Nombre d'adultes	6 918	100,0 %	833	3 492	3 426	5 709	100,0%	613,70 \$
Proportion	100,0 %		12,0 %	50,5 %	49,5 %	82,5 %		

Situation familiale⁴

Personnes seules	5 600	80,9 %	697	3 222	2 378	4 612	80,8 %	604,44 \$
Couples sans enfants	103	1,5 %	7	42	61	79	1,4 %	589,94 \$
Familles monoparentales	719	10,4 %	85	9	710	615	10,8 %	685,88 \$
Couples avec enfants	178	2,6 %	13	58	120	146	2,6 %	625,20 \$
Conjoints d'étudiant	0	0,0 %	0	0	0	0	0,0 %	- \$
Inconnue	318	4,6 %	31	161	157	257	4,5 %	607,83 \$

Sexe

Hommes	3 492	50,5 %	433	3 492	0	2 825	49,5 %	601,59 \$
Femmes	3 426	49,5 %	400	0	3 426	2 884	50,5 %	625,56 \$

Âge

Moyenne (années)	20,4		20,8	20,4	20,3	20,3		
Moins de 18 ans	61	0,9 %	3	17	44	54	0,9 %	682,35 \$
De 18 à 20 ans	3 778	54,6 %	381	1 875	1 903	3 246	56,9 %	612,66 \$
21 ans et plus	3 079	44,5 %	449	1 600	1 479	2 409	42,2 %	613,56 \$

Scolarité⁵

Primaire	324	4,7 %	51	175	149	273	4,8 %	607,15 \$
Secondaire I à IV	4 192	60,6 %	314	2 157	2 035	3 429	60,1 %	614,67 \$
Secondaire V	868	12,5 %	155	425	443	685	12,0 %	601,99 \$
Collégiale	107	1,5 %	24	37	70	87	1,5 %	594,72 \$
Universitaire	31	0,4 %	20	15	16	29	0,5 %	611,59 \$
Inconnue	1 396	20,2 %	269	683	713	1 206	21,1 %	620,48 \$

Types de contraintes à l'emploi

Sans contraintes	5 734	82,9 %	710	3 279	2 455	4 719	82,7 %	605,07 \$
Contraintes temporaires	864	12,5 %	92	51	813	731	12,8 %	671,90 \$
Cont. tempo.: état de santé	64	0,9 %	2	40	24	57	1,0 %	607,92 \$
Cont. tempo.: enf./gross.	793	11,5 %	90	11	782	669	11,7 %	677,36 \$
Cont. tempo.: enf. handicapé	2	0,0 %	0	0	2	2	0,0 %	727,00 \$
Cont. tempo.: autres	5	0,1 %	0	0	5	3	0,1 %	632,00 \$
Contraintes sévères	3	0,0 %	0	1	2	3	0,0 %	474,00 \$
Inconnu	317	4,6 %	31	161	156	256	4,5 %	608,31 \$

Région

01. Bas-Saint-Laurent	169	2,4 %	0	85	84	135	2,4 %	541,98 \$
02. Saguenay - Lac-Saint-Jean	352	5,1 %	6	175	177	274	4,8 %	604,06 \$
03. Capitale-Nationale	420	6,1 %	48	209	211	333	5,8 %	605,65 \$
04. Mauricie	456	6,6 %	9	228	228	341	6,0 %	608,06 \$
05. Estrie	322	4,7 %	52	183	139	258	4,5 %	615,09 \$
06. Île-de-Montréal ⁶	1 690	24,4 %	555	866	824	1 468	25,7 %	631,74 \$
07. Outaouais	433	6,3 %	48	180	253	379	6,6 %	649,55 \$
08. Abitibi-Témiscamingue	207	3,0 %	2	101	106	168	2,9 %	614,12 \$
09. Côte-Nord	133	1,9 %	1	65	68	106	1,9 %	618,20 \$
10. Nord-du-Québec	21	0,3 %	0	9	12	15	0,3 %	576,80 \$
ARK ⁷	0	0,0 %	0	0	0	0	0,0 %	- \$
11. Gaspésie - Îles-de-la-Madeleine	190	2,7 %	0	102	88	159	2,8 %	599,35 \$
12. Chaudière-Appalaches	265	3,8 %	5	125	140	210	3,7 %	609,68 \$
13. Laval	196	2,8 %	22	95	101	148	2,6 %	600,21 \$
14. Lanaudière	338	4,9 %	9	150	188	288	5,0 %	626,55 \$
15. Laurentides	455	6,6 %	9	264	191	364	6,4 %	594,61 \$
16. Montérégie	1 002	14,5 %	46	518	484	835	14,6 %	594,83 \$
17. Centre-du-Québec	269	3,9 %	21	137	132	228	4,0 %	616,44 \$

MESS, DGARES, Direction de la statistique, août 2011.

Tableau 6

Évolution du nombre d'adultes prestataires des programmes d'aide financière de dernier recours qui reçoivent une allocation de soutien, 2010-2011 et 2011-2012

Répartition des adultes prestataires qui reçoivent une allocation de soutien selon certaines caractéristiques, juin 2011

	DEVENIR				INTERAGIR			
	Programme d'aide sociale	Programme de solidarité sociale	TOTAL	var. ann.	Programme d'aide sociale	Programme de solidarité sociale	TOTAL	var. ann.
Nombre d'adultes qui reçoivent une allocation de soutien¹								
moyenne 2009-2010	611	244	855	-10,5%	740	2 672	3 411	-0,4%
avril 2010	570	243	813	-19,9%	825	2 758	3 583	1,2%
mai 2010	553	248	801	-20,5%	827	2 719	3 546	1,7%
juin 2010	545	249	794	-15,6%	786	2 687	3 473	1,4%
juillet 2010	517	247	764	-14,2%	704	2 596	3 300	1,0%
août 2010	437	231	668	-15,5%	605	2 374	2 979	0,7%
septembre 2010	405	223	628	-17,5%	617	2 383	3 000	-1,1%
octobre 2010	422	244	666	-14,2%	733	2 564	3 297	-3,6%
novembre 2010	433	236	669	-14,9%	774	2 552	3 326	-6,0%
décembre 2010	415	231	646	-20,6%	745	2 524	3 269	-8,6%
janvier 2011	394	216	610	-24,9%	715	2 453	3 168	-9,9%
février 2011	375	205	580	-29,4%	692	2 404	3 096	-14,1%
mars 2011	337	198	535	-36,5%	650	2 310	2 960	-17,1%
moyenne 2010-2011	450	231	681	-20,3%	723	2 527	3 250	-4,7%
avril 2011	292	180	472	-41,9%	606	2 224	2 830	-21,0%
mai 2011	186	97	283	-64,7%	446	1 670	2 116	-40,3%
juin 2011	149	73	222	-72,0%	334	1 248	1 582	-54,4%
juillet 2011								
août 2011								
septembre 2011								
octobre 2011								
novembre 2011								
décembre 2011								
janvier 2012								
février 2012								
mars 2012								
moyenne 2011-2012	209	117	326	-52,2%	462	1 714	2 176	-33,0%
En juin 2011								
Nombre d'adultes	149	73	222	100,0%	334	1 248	1 582	100,0%
Situation familiale								
Personnes seules	91	65	156	70,3%	236	1 152	1 388	87,7%
Couples sans enfants	2	8	10	4,5%	15	57	72	4,6%
Familles monoparentales	31	0	31	14,0%	64	30	94	5,9%
Couples avec enfants	25	0	25	11,3%	19	9	28	1,8%
Conjoints d'étudiant	0	0	0	0,0%	0	0	0	0,0%
Sexe								
Hommes	58	46	104	46,8%	123	669	792	50,1%
Femmes	91	27	118	53,2%	211	579	790	49,9%
Âge								
<i>Moyenne (années)</i>	<i>40,9</i>	<i>41,6</i>	<i>41,1</i>		<i>41,1</i>	<i>44,7</i>	<i>44,0</i>	
Moins de 21 ans	2	2	4	1,8%	18	5	23	1,5%
De 21 à 24 ans	6	3	9	4,1%	29	55	84	5,3%
De 25 à 29 ans	12	12	24	10,8%	28	78	106	6,7%
De 30 à 34 ans	23	6	29	13,1%	35	126	161	10,2%
De 35 à 39 ans	18	8	26	11,7%	28	121	149	9,4%
De 40 à 44 ans	31	9	40	18,0%	30	135	165	10,4%
De 45 à 49 ans	26	10	36	16,2%	54	249	303	19,2%
De 50 à 54 ans	20	11	31	14,0%	72	236	308	19,5%
55 ans et plus	11	12	23	10,4%	40	243	283	17,9%
Scolarité²								
Primaire	6	12	18	8,1%	37	240	277	17,5%
Secondaire I à IV	66	26	92	41,4%	159	406	565	35,7%
Secondaire V	34	19	53	23,9%	65	251	316	20,0%
Collégiale	12	5	17	7,7%	22	81	103	6,5%
Universitaire	9	5	14	6,3%	17	94	111	7,0%
Inconnue	22	6	28	12,6%	34	176	210	13,3%
Durée cumulative de présence à l'aide financière de dernier recours								
<i>Moyenne</i>	<i>132,7</i>	<i>168,3</i>	<i>144,4</i>		<i>170,1</i>	<i>226,3</i>	<i>214,4</i>	
Premier mois	0	0	0	0,0%	0	0	0	0,0%
De 2 à 5 mois	0	0	0	0,0%	2	0	2	0,1%
De 6 à 11 mois	4	0	4	1,8%	8	2	10	0,6%
De 12 à 23 mois	13	1	14	6,3%	20	7	27	1,7%
De 24 à 47 mois	26	5	31	14,0%	30	41	71	4,5%
De 48 à 119 mois	36	28	64	28,8%	76	203	279	17,6%
120 mois et plus	70	39	109	49,1%	198	995	1 193	75,4%
Types de contraintes à l'emploi et types de diagnostics médicaux								
Sans contraintes	130		130	58,6%	260		260	16,4%
Contraintes temporaires	19		19	8,6%	74		74	4,7%
Cont. tempo.: état de santé	1		1	0,5%	5		5	0,3%
Cont. tempo.: enf./gross.	7		7	3,2%	27		27	1,7%
Cont. tempo.: enf. hand.	1		1	0,5%	2		2	0,1%
Cont. tempo.: 55 ans et plus	10		10	4,5%	40		40	2,5%
Cont. tempo.: autres	0		0	0,0%	0		0	0,0%
Contraintes sévères (types de diagnostics)		68	68	30,6%		1 233	1 233	77,9%
Visuel		0	0	0,0%		13	13	0,8%
Auditif et de la parole		0	0	0,0%		12	12	0,8%
Intellectuel et d'apprentissage		20	20	9,0%		293	293	18,5%
Santé mentale		36	36	16,2%		676	676	42,7%
Physique		10	10	4,5%		224	224	14,2%
Autres		2	2	0,9%		15	15	0,9%
Conjoints sans contraintes sévères		5	5	2,3%		15	15	0,9%
Région								
01. Bas-Saint-Laurent	10	6	16	7,2%	3	40	43	2,7%
02. Saguenay - Lac-Saint-Jean	10	5	15	6,8%	19	141	160	10,1%
03. Capitale-Nationale	0	0	0	0,0%	0	0	0	0,0%
04. Mauricie	40	18	58	26,1%	23	30	53	3,4%
05. Estrie	6	2	8	3,6%	5	5	10	0,6%
06. Île-de-Montréal ³	50	26	76	34,2%	168	629	797	50,4%
07. Outaouais	0	0	0	0,0%	5	13	18	1,1%
08. Abitibi-Témiscamingue	0	0	0	0,0%	0	2	2	0,1%
09. Côte-Nord	1	0	1	0,5%	6	10	16	1,0%
10. Nord-du-Québec	0	0	0	0,0%	3	10	13	0,8%
ARK ⁴	0	0	0	0,0%	0	0	0	0,0%
11. Gaspésie - Îles-de-la-Madeleine	0	0	0	0,0%	13	10	23	1,5%
12. Chaudière-Appalaches	4	2	6	2,7%	9	37	46	2,9%
13. Laval	0	0	0	0,0%	7	92	99	6,3%
14. Lanaudière	3	3	6	2,7%	3	25	28	1,8%
15. Laurentides	17	4	21	9,5%	17	37	54	3,4%
16. Montérégie	4	2	6	2,7%	20	110	130	8,2%
17. Centre-du-Québec	4	3	7	3,2%	33	5	38	2,4%
Central ⁵	0	2	2	0,9%	0	52	52	3,3%

Tableau 6 - suite

RÉUSSIR		ACTION				TOTAL				
Programme de solidarité sociale	var. ann.	Programme d'aide sociale	Programme de solidarité sociale	TOTAL	var. ann.	Programme d'aide sociale	Programme de solidarité sociale	TOTAL	var. ann.	
Nombre d'adultes qui reçoivent une allocation de soutien1										
142	27,8%	0	0	0	n.a.	1 351	3 057	4 408	-1,9%	moyenne 2009-2010
180	20,0%	0	0	0	n.a.	1 395	3 181	4 576	-2,7%	avril 2010
181	24,0%	0	0	0	n.a.	1 380	3 148	4 528	-2,4%	mai 2010
155	19,2%	0	0	0	n.a.	1 331	3 091	4 422	-1,6%	juin 2010
93	36,8%	0	0	0	n.a.	1 221	2 936	4 157	-1,6%	juillet 2010
77	26,2%	0	0	0	n.a.	1 042	2 682	3 724	-2,3%	août 2010
159	28,2%	0	0	0	n.a.	1 022	2 765	3 787	-3,3%	septembre 2010
187	14,7%	0	0	0	n.a.	1 155	2 995	4 150	-4,8%	octobre 2010
185	9,5%	0	0	0	n.a.	1 207	2 973	4 180	-6,9%	novembre 2010
186	10,1%	0	0	0	n.a.	1 160	2 941	4 101	-10,0%	décembre 2010
181	7,1%	0	0	0	n.a.	1 109	2 850	3 959	-12,0%	janvier 2011
188	9,9%	0	0	0	n.a.	1 067	2 797	3 864	-15,9%	février 2011
194	8,4%	0	0	0	n.a.	987	2 702	3 689	-19,7%	mars 2011
164	15,7%	0	0	0	n.a.	1 173	2 922	4 095	-7,1%	moyenne 2010-2011
200	11,1%	1	5	6	n.a.	899	2 609	3 508	-23,3%	avril 2011
198	9,4%	224	570	794	n.a.	856	2 535	3 391	-25,1%	mai 2011
164	5,8%	370	979	1 349	n.a.	853	2 464	3 317	-25,0%	juin 2011
										juillet 2011
										août 2011
										septembre 2011
										octobre 2011
										novembre 2011
										décembre 2011
										janvier 2012
										février 2012
										mars 2012
187	14,3%	198	518	716	n.a.	869	2 536	3 405	-16,8%	moyenne 2011-2012
					prop.				prop.	
En juin 2011										
164	100,0%	370	979	1 349	100,0%	853	2 464	3 317	100,0%	Nombre d'adultes
Situation familiale										
158	96,3%	280	905	1 185	87,8%	607	2 280	2 887	87,0%	Personnes seules
0	0,0%	16	37	53	3,9%	33	102	135	4,1%	Couples sans enfants
4	2,4%	54	24	78	5,8%	149	58	207	6,2%	Familles monoparentales
2	1,2%	19	13	32	2,4%	63	24	87	2,6%	Couples avec enfants
0	0,0%	1	0	1	0,1%	1	0	1	0,0%	Conjoints d'étudiant
Sexe										
92	56,1%	165	525	690	51,1%	346	1 332	1 678	50,6%	Hommes
72	43,9%	205	454	659	48,9%	507	1 132	1 639	49,4%	Femmes
Âge										
31,9		42,1	42,4	42,3		41,5	42,8	42,5		Moyenne (années)
4	2,4%	10	11	21	1,6%	30	22	52	1,6%	Moins de 21 ans
49	29,9%	14	42	56	4,2%	49	149	198	6,0%	De 21 à 24 ans
34	20,7%	31	100	131	9,7%	71	224	295	8,9%	De 25 à 29 ans
24	14,6%	34	137	171	12,7%	92	293	385	11,6%	De 30 à 34 ans
14	8,5%	45	106	151	11,2%	91	249	340	10,3%	De 35 à 39 ans
13	7,9%	53	120	173	12,8%	114	277	391	11,8%	De 40 à 44 ans
12	7,3%	85	167	252	18,7%	165	438	603	18,2%	De 45 à 49 ans
4	2,4%	62	148	210	15,6%	154	399	553	16,7%	De 50 à 54 ans
10	6,1%	36	148	184	13,6%	87	413	500	15,1%	55 ans et plus
Scolarité2										
0	0,0%	30	152	182	13,5%	73	404	477	14,4%	Primaire
23	14,0%	167	315	482	35,7%	392	770	1 162	35,0%	Secondaire I à IV
51	31,1%	99	224	323	23,9%	198	545	743	22,4%	Secondaire V
27	16,5%	25	98	123	9,1%	59	211	270	8,1%	Collégiale
14	8,5%	18	62	80	5,9%	44	175	219	6,6%	Universitaire
49	29,9%	31	128	159	11,8%	87	359	446	13,4%	Inconnue
Durée cumulative de présence à l'aide financière de dernier recours										
103,6		155,1	199,5	187,3		157,1	205,8	193,2		Moyenne
0	0,0%	0	0	0	0,0%	0	0	0	0,0%	Premier mois
0	0,0%	2	0	2	0,1%	4	0	4	0,1%	De 2 à 5 mois
0	0,0%	6	0	6	0,4%	18	2	20	0,6%	De 6 à 11 mois
5	3,0%	21	20	41	3,0%	54	33	87	2,6%	De 12 à 23 mois
45	27,4%	32	36	68	5,0%	88	127	215	6,5%	De 24 à 47 mois
66	40,2%	106	210	316	23,4%	218	507	725	21,9%	De 48 à 119 mois
48	29,3%	203	713	916	67,9%	471	1 795	2 266	68,3%	120 mois et plus
Types de contraintes à l'emploi et types de diagnostics médicaux										
		303		303	22,5%	693		693	20,9%	Sans contraintes
		67		67	5,0%	160		160	4,8%	Contraintes temporaires
		18		18	1,3%	24		24	0,7%	Cont. tempo.: état de santé
		13		13	1,0%	47		47	1,4%	Cont. tempo.: enf./gross.
		1		1	0,1%	4		4	0,1%	Cont. tempo.: enf. hand.
		34		34	2,5%	84		84	2,5%	Cont. tempo.: 55 ans et plus
		1		1	0,1%	1		1	0,0%	Cont. tempo.: autres
164	100,0%		967	967	71,7%		2 432	2 432	73,3%	Contraintes sévères (types de diagnostics)
9	5,5%		10	10	0,7%		32	32	1,0%	Visuel
1	0,6%		7	7	0,5%		20	20	0,6%	Auditif et de la parole
3	1,8%		198	198	14,7%		514	514	15,5%	Intellectuel et d'apprentissage
69	42,1%		603	603	44,7%		1 384	1 384	41,7%	Santé mentale
82	50,0%		136	136	10,1%		452	452	13,6%	Physique
0	0,0%		13	13	1,0%		30	30	0,9%	Autres
0	0,0%		12	12	0,9%		32	32	1,0%	Conjoints sans contraintes sévères
Région										
2	1,2%	1	0	1	0,1%	14	48	62	1,9%	01. Bas-Saint-Laurent
12	7,3%	4	5	9	0,7%	33	163	196	5,9%	02. Saguenay - Lac-Saint-Jean
20	12,2%	79	170	249	18,5%	79	190	269	8,1%	03. Capitale-Nationale
7	4,3%	7	54	61	4,5%	70	109	179	5,4%	04. Mauricie
17	10,4%	45	41	86	6,4%	56	65	121	3,6%	05. Estrie
59	36,0%	25	128	153	11,3%	243	842	1 085	32,7%	06. Île-de-Montréal3
1	0,6%	12	107	119	8,8%	17	121	138	4,2%	07. Outaouais
3	1,8%	12	68	80	5,9%	12	73	85	2,6%	08. Abitibi-Témiscamingue
0	0,0%	0	1	1	0,1%	7	11	18	0,5%	09. Côte-Nord
0	0,0%	0	0	0	0,0%	3	10	13	0,4%	10. Nord-du-Québec
0	0,0%	0	0	0	0,0%	0	0	0	0,0%	ARK4
2	1,2%	13	7	20	1,5%	26	19	45	1,4%	11. Gaspésie - Îles-de-la-Madeleine
3	1,8%	10	24	34	2,5%	23	66	89	2,7%	12. Chaudière-Appalaches
3	1,8%	0	0	0	0,0%	7	95	102	3,1%	13. Laval
7	4,3%	46	15	61	4,5%	52	50	102	3,1%	14. Lanaudière
5	3,0%	36	68	104	7,7%	70	114	184	5,5%	15. Laurentides
18	11,0%	62	239	301	22,3%	86	369	455	13,7%	16. Montérégie
5	3,0%	18	18	36	2,7%	55	31	86	2,6%	17. Centre-du-Québec
0	0,0%	0	34	34	2,5%	0	88	88	2,7%	Centra5

Tableau 7

Évolution du taux d'assistance sociale au Québec, 2010-2011 et 2011-2012

	Nombre total d'adultes distincts ³	Taux d'assistance sociale (18-64 ans)	Nombre d'enfants	Taux d'assistance sociale (0-17 ans)	Nombre total de prestataires distincts ³	Taux d'assistance sociale (0-64 ans)
Taux d'assistance sociale pour l'ensemble du Québec^{1,2}						
moyenne 2009-2010	377 447	7,3%	114 647	7,5%	492 094	7,4%
avril 2010	381 867	7,4%	115 107	7,5%	496 974	7,4%
mai 2010	380 160	7,4%	114 953	7,5%	495 113	7,4%
juin 2010	377 421	7,3%	114 497	7,5%	491 918	7,4%
juillet 2010	375 610	7,3%	114 232	7,5%	489 842	7,3%
août 2010	375 807	7,3%	115 302	7,6%	491 109	7,3%
septembre 2010	374 145	7,2%	114 511	7,5%	488 656	7,3%
octobre 2010	371 860	7,2%	112 827	7,4%	484 687	7,2%
novembre 2010	372 334	7,2%	111 367	7,3%	483 701	7,2%
décembre 2010	373 293	7,2%	111 614	7,3%	484 907	7,2%
janvier 2011	375 987	7,3%	112 418	7,4%	488 405	7,3%
février 2011	376 704	7,3%	112 538	7,4%	489 242	7,3%
mars 2011	377 070	7,3%	112 417	7,4%	489 487	7,3%
moyenne 2010-2011	376 022	7,3%	113 482	7,4%	489 503	7,3%
avril 2011	376 176	7,3%	112 170	7,4%	488 346	7,3%
mai 2011	374 865	7,3%	111 914	7,3%	486 779	7,3%
juin 2011	373 646	7,2%	111 765	7,3%	485 411	7,2%
juillet 2011						
août 2011						
septembre 2011						
octobre 2011						
novembre 2011						
décembre 2011						
janvier 2012						
février 2012						
mars 2012						
moyenne 2011-2012	374 896	7,3%	111 950	7,3%	486 845	7,3%
moyenne mobile - 12 derniers mois	374 792	7,3%	112 756	7,4%	487 548	7,3%

Taux d'assistance sociale selon les régions, juin 2011

Taux d'assistance sociale par région - juin 2011						
01 Bas-Saint-Laurent	9 716	7,6%	1 736	4,9%	11 452	7,0%
02 Saguenay - Lac-St-Jean	12 774	7,3%	2 538	5,0%	15 312	6,8%
03 Capitale-Nationale	24 886	5,4%	4 869	4,2%	29 755	5,2%
04 Mauricie	17 445	10,5%	4 153	9,6%	21 598	10,3%
05 Estrie	16 586	8,4%	4 622	7,7%	21 208	8,2%
06 Île-de-Montréal	126 205	9,7%	49 012	14,1%	175 217	10,7%
07 Outaouais	15 514	6,4%	4 929	6,6%	20 443	6,4%
08 Abitibi-Témiscamingue	6 103	6,5%	1 391	4,6%	7 494	6,0%
09 Côte-Nord	3 074	4,9%	710	3,6%	3 784	4,6%
10 Nord-du-Québec	1 056	4,1%	557	4,0%	1 613	4,1%
11 Gaspésie - Îles-de-la-Madeleine	6 069	10,0%	1 294	8,6%	7 363	9,7%
12 Chaudière-Appalaches	12 201	4,7%	2 388	3,0%	14 589	4,3%
13 Laval	11 770	4,6%	4 165	5,0%	15 935	4,7%
14 Lanaudière	17 823	5,9%	5 189	5,4%	23 012	5,8%
15 Laurentides	20 622	5,8%	5 432	4,8%	26 054	5,5%
16 Montérégie	51 122	5,5%	15 544	5,2%	66 666	5,4%
17 Centre-du-Québec	11 939	8,1%	3 211	7,0%	15 150	7,8%

MESS, DGARES, Direction de la statistique, août 2011.

Notes relatives aux tableaux

Tableau 1

1. Les dossiers actifs représentent les ménages ayant eu droit à une aide financière de dernier recours pour le mois considéré, que ce soit au programme d'aide sociale ou au programme de solidarité sociale.
2. Désigne les personnes qui n'ont pas d'adresse fixe ou stable ou qui n'ont pas l'assurance d'un hébergement stable pour les 60 prochains jours.
3. Depuis le mois d'avril 2008, la région Île-de-Montréal regroupe les anciennes régions Ville-de-Montréal et Montréal-Banlieue.
4. ARK : Administration régionale Kativik (les prestataires sont aussi dénombrés dans la région Nord-du-Québec).
5. La région « Central » regroupe les dossiers administrés centralement. Depuis mars 2004, en raison de changements dans les modes de gestion des dossiers relatifs à la clientèle sous curatelle publique, ces derniers sont regroupés dans la région « Central » (avec les prestataires hébergés).
6. Dossiers pour lesquels un revenu d'une valeur supérieure à 2 \$ est déclaré pour le mois.
7. Depuis le mois d'avril 2007, les prestataires recevant des revenus de subventions salariales sont dénombrés avec ceux recevant des revenus de travail.
8. Dénombrer les dossiers distinctement (une seule fois), même si ces derniers déclarent plus d'un type de revenu pour le mois.
9. Désignent le nombre de demandes de prestations d'aide financière de dernier recours acceptées pour ce mois, qu'il y ait ou non versement pour le mois courant. Toutefois, un ménage nouvellement admis sera dénombré dans l'ensemble des ménages actifs seulement s'il a reçu une prestation.
10. Depuis le mois de juillet 2011, le Ministère ne verse plus l'ajustement pour la TVQ ce qui entraîne une baisse de la prestation moyenne. Celui-ci a été remplacé par le crédit d'impôt pour la solidarité qui est versé par Revenu Québec.

Tableau 2

1. Les adultes actifs représentent les conjoints qui composent les ménages ayant eu droit à une prestation des programmes d'aide financière de dernier recours pour le mois considéré.
2. La scolarité correspond au niveau d'enseignement le plus élevé atteint. Cette information ne nous renseigne pas sur le ou les diplômes obtenus.
3. Certains dossiers présentent une durée cumulative inférieure à la durée consécutive. Il s'agit d'enfants de familles prestataires ayant atteint l'âge de 18 ans et qui font une demande de prestation. La date d'admission de ces nouveaux prestataires est fixée à la même date que la date d'admission de leurs parents. Pour plus de précisions, consulter le lexique.
4. Depuis le mois d'avril 2008, la région Île-de-Montréal regroupe les anciennes régions Ville-de-Montréal et Montréal-Banlieue.
5. ARK : Administration régionale Kativik (les prestataires sont aussi dénombrés dans la région Nord-du-Québec).
6. La région « Central » regroupe les dossiers administrés centralement. Depuis mars 2004, en raison de changements dans les modes de gestion des dossiers relatifs à la clientèle sous curatelle publique, ces derniers sont regroupés dans la région « Central » (avec les prestataires hébergés).

Tableau 3

1. Les adultes actifs représentent les conjoints qui composent les ménages ayant eu droit à une prestation du Programme d'aide sociale pour le mois considéré.
2. La scolarité correspond au niveau d'enseignement le plus élevé atteint. Cette information ne nous renseigne pas sur le ou les diplômes obtenus.
3. Certains dossiers présentent une durée cumulative inférieure à la durée consécutive. Il s'agit d'enfants de familles prestataires ayant atteint l'âge de 18 ans et qui font une demande de prestation. La date d'admission de ces nouveaux prestataires est fixée à la même date que la date d'admission de leurs parents. Pour plus de précisions, consulter le lexique.
4. Depuis le mois d'avril 2008, la région Île-de-Montréal regroupe les anciennes régions Ville-de-Montréal et Montréal-Banlieue.
5. ARK : Administration régionale Kativik (les prestataires sont aussi dénombrés dans la région Nord-du-Québec).
6. La région « Central » regroupe les dossiers administrés centralement. Depuis mars 2004, en raison de changements dans les modes de gestion des dossiers relatifs à la clientèle sous curatelle publique, ces derniers sont regroupés dans la région « Central » (avec les prestataires hébergés).
7. Depuis le 1^{er} janvier 2006, l'ajout de la contrainte temporaire pour enfant handicapé entraîne une diminution du nombre d'adultes sans contraintes, d'adultes présentant une contrainte pour enfant à charge ou de ceux ayant une contrainte temporaire de la catégorie « autres ».

Tableau 4

1. Les adultes actifs représentent les conjoints qui composent les ménages ayant eu droit à une prestation du Programme de solidarité sociale pour le mois considéré.
2. La scolarité correspond au niveau d'enseignement le plus élevé atteint. Cette information ne nous renseigne pas sur le ou les diplômes obtenus.
3. Certains dossiers présentent une durée cumulative inférieure à la durée consécutive. Il s'agit d'enfants de familles prestataires ayant atteint l'âge de 18 ans et qui font une demande de prestation. La date d'admission de ces nouveaux prestataires est fixée à la même date que la date d'admission de leurs parents. Pour plus de précisions, consulter le lexique.
4. Depuis le mois d'avril 2008, la région Île-de-Montréal regroupe les anciennes régions Ville-de-Montréal et Montréal-Banlieue.
5. ARK : Administration régionale Kativik (les prestataires sont aussi dénombrés dans la région Nord-du-Québec).
6. La région « Central » regroupe les dossiers administrés centralement. Depuis mars 2004, en raison de changements dans les modes de gestion des dossiers relatifs à la clientèle sous curatelle publique, ces derniers sont regroupés dans la région « Central » (avec les prestataires hébergés).

Tableau 5

1. Sont dénombrés ici les adultes qui ont une participation en cours au Programme alternative jeunesse, que celle-ci ait débuté au cours du mois considéré ou avant, pourvu qu'il y ait au moins une journée d'activité dans le mois.
2. Sont dénombrés ici les adultes pour lesquels une allocation jeunesse a été versée au cours du mois considéré. Ce ne sont pas tous les participants à Alternative jeunesse qui reçoivent une telle allocation : certains reçoivent plutôt une allocation d'aide à

l'emploi parce qu'ils participent à certaines mesures d'Emploi-Québec (mesure de formation, projets de préparation à l'emploi) dans le cadre de leur participation à Alternative jeunesse, tout en étant admissibles au compte de l'assurance-emploi.

3. Bien que l'allocation jeunesse soit versée aux deux semaines, l'allocation moyenne est calculée sur une base mensuelle à partir des montants versés au cours du mois. Par conséquent, l'allocation moyenne sera plus élevée s'il y a trois versements à l'intérieur d'un même mois.
4. Les caractéristiques retenues sont celles au début de la participation à Alternative jeunesse puisque par la suite, elles ne sont pas disponibles pour la majorité des individus.
5. La scolarité correspond au niveau d'enseignement le plus élevé atteint. Cette information ne nous renseigne pas sur le ou les diplômes obtenus.
6. Depuis le mois d'avril 2008, la région Île-de-Montréal regroupe les anciennes régions Ville-de-Montréal et Montréal-Banlieue.
7. ARK : Administration régionale Kativik (les prestataires sont aussi dénombrés dans la région Nord-du-Québec).

Tableau 6

1. Les adultes qui participent à un Programme d'aide et d'accompagnement social (PAAS) pour un mois donné reçoivent une allocation de soutien pour le mois suivant. Le chiffre présenté ici correspond au nombre de participants au PAAS qui reçoivent une allocation de soutien pour le mois traité.
2. La scolarité correspond au niveau d'enseignement le plus élevé atteint. Cette information ne nous renseigne pas sur le ou les diplômes obtenus.
3. Depuis le mois d'avril 2008, la région Île-de-Montréal regroupe les anciennes régions Ville-de-Montréal et Montréal-Banlieue.
4. ARK: Administration régionale Kativik (les adultes prestataires sont aussi dénombrés dans la région du Nord-du-Québec).
5. La région "Central" regroupe les dossiers administrés centralement. Depuis le mois de mars 2004, les dossiers relatifs à la clientèle sous curatelle publique sont regroupés dans la région "Central" (avec les prestataires hébergés).

Tableau 7

1. Le calcul du taux d'assistance sociale a été revu pour y inclure, avec les prestataires des programmes d'aide financière de dernier recours, les participants au Programme alternative jeunesse qui ont une allocation jeunesse. Cette correction du taux d'assistance sociale, rétroactive à avril 2007, fait référence aux 3 programmes d'assistance sociale.
2. La clientèle du MESS localisée au Central n'est pas considérée dans les données régionales car il s'agit plus d'une affectation administrative que régionale. Toutefois, cette clientèle du Central est dénombrée dans les données pour l'ensemble du Québec.
3. Aux fins de calcul du taux d'assistance sociale, les individus qui, pour une même période, étaient prestataires aux programmes d'aide financière de dernier recours et participaient au Programme alternative jeunesse sont dénombrés juste une fois.

Définitions des termes utilisés dans le rapport

Adulte

Personne qui ne dépend pas d'un parent pour sa subsistance ou personne mineure qui a la charge d'un enfant, qui est mariée ou a déjà été mariée ou qui a obtenu une pleine émancipation par le tribunal.

Adultes ayant cumulé deux ans et plus sans interruption

Adultes prestataires qui présentent un nombre de mois de présence à l'aide de dernier recours supérieur ou égal à 24 mois depuis leur dernière date d'admission à l'aide de dernier recours.

Aide financière de dernier recours

Aide financière octroyée dans le cadre des programmes d'aide financière de dernier recours aux personnes qui n'ont pas de ressources suffisantes pour subvenir à leurs besoins et à ceux de leur famille. Elle comble la différence entre les besoins essentiels des ménages et les ressources dont ils disposent. Elle regroupe le Programme d'aide sociale et le Programme de solidarité sociale.

Allocation de soutien

Aide financière versée par le Ministère aux personnes qui participent au Programme d'aide et d'accompagnement social.

Aide financière accordée

On utilise le terme « prestation » pour désigner l'aide financière accordée en vertu de chacun des programmes (ex. : prestations d'aide sociale).

Allocation d'aide à l'emploi

Aide financière versée par Emploi-Québec aux personnes qui participent à certaines mesures actives ou d'insertion sociale.

Allocation de solidarité sociale

Montant versé à l'adulte seul ou au couple prestataire du Programme de solidarité sociale.

Allocation jeunesse

Aide financière versée aux individus qui participent au Programme alternative jeunesse.

Allocation mixte

Montant ajouté à la prestation de base du Programme d'aide sociale lorsque les deux membres adultes qui composent la famille présentent des contraintes temporaires à l'emploi.

Allocation pour contraintes temporaires à l'emploi

Montant ajouté à la prestation de base du Programme d'aide sociale lorsque l'adulte seul ou un membre adulte de la famille présente des contraintes temporaires à l'emploi, le second adulte ne présentant aucune contrainte à l'emploi.

Allocation reconnue

Aide financière versée par un tiers (personne, association, société ou organisme) à un prestataire du Programme d'aide sociale ou du Programme de solidarité sociale et reconnue à titre d'allocation d'aide à l'emploi ou d'allocation de soutien.

Clientèle

On utilise le terme « prestataire » pour désigner la clientèle de chacun des programmes (ex. : prestataire d'aide sociale).

Clientèle supplémentée

Tout adulte bénéficiant d'une prestation des programmes d'aide financière de dernier recours et qui déclare un ou plusieurs revenus d'autres sources. On retrouve, par exemple, des allocations d'aide à l'emploi, des allocations reconnues, des revenus de travail à titre de salarié ou de travailleur autonome, des prestations d'assurance-emploi, une contribution parentale.

Conjoint d'étudiant

Adulte dont le conjoint étudie à temps plein au postsecondaire et bénéficie du Programme d'aide financière du ministère de l'Éducation. Cette catégorie ne dénombre que des adultes seuls, puisque les besoins des enfants de l'un ou l'autre des conjoints sont assumés par le conjoint aux études.

Conjoint sans contraintes sévères

Adulte prestataire du Programme de solidarité sociale qui ne présente pas de contraintes sévères à l'emploi ou pour lequel le dossier ne fait pas mention de ce type de contraintes. Celui-ci est tout de même prestataire du dit programme car son conjoint présente, pour sa part, des contraintes sévères à l'emploi.

Contribution parentale

Aide réputée fournie par les parents de l'adulte qui est reconnu dépendant de ceux-ci. La contribution parentale est établie en fonction de la situation financière et familiale et du nombre d'enfants à la charge des parents. Elle s'applique, s'il y a lieu, pendant une période maximale de trois ans.

Données officielles

Les données « officielles » sont produites à partir d'informations, colligées dans les systèmes, ayant fait l'objet de mises à jour pendant deux mois.

Durée de présence consécutive (sans interruption)

Nombre de mois écoulés depuis la dernière date d'admission à l'aide de dernier recours. Dans le cas d'un enfant de famille prestataire qui atteint l'âge de 18 ans et qui effectue une demande de prestations, la date d'admission de ce nouveau prestataire est fixée à la même date que celle de ses parents.

Durée de présence cumulative

Nombre total de mois, depuis janvier 1975, où un adulte a été présent à l'aide de dernier recours avec une aide financière, qu'il y ait eu ou non sortie de l'aide au cours de la période. Dans le cas d'un enfant de famille prestataire qui atteint l'âge de 18 ans et qui effectue une demande de prestations, la période retenue pour le calcul de la durée de présence cumulative débute au premier mois de versement de la prestation d'aide sociale ou de solidarité sociale au nouvel adulte prestataire. Par conséquent, certains jeunes peuvent présenter une durée consécutive supérieure à leur durée cumulative.

Enfant à charge

Personne qui ne doit pas être le parent d'un enfant à sa charge et qui doit dépendre, pour sa subsistance, soit d'un parent, soit d'un adulte qui en a la garde en vertu du jugement d'un tribunal. C'est une personne mineure, non mariée ou qui ne l'a jamais été, ou encore c'est une personne majeure qui fréquente un établissement scolaire et qui n'a pas de conjoint ou n'a jamais été mariée. Sont dénombrés ici les enfants présents dans les ménages prestataires des programmes d'aide financière de dernier recours.

Estimations

Données arrondies à partir des données préliminaires pour refléter la situation du dénombrement « officiel » des prestataires des programmes d'aide financière de dernier recours.

Ménage

Appellation générale désignant un adulte seul ou une famille avec ou sans enfants. Seuls les ménages ayant reçu, au cours du mois, une aide financière de dernier recours sont dénombrés.

Nés hors du Canada

Toute personne qui n'est pas née au Canada. Il s'agit de personnes ayant acquis la citoyenneté canadienne, de personnes en attente ou ayant obtenu le droit de résidence au Canada ou encore de revendicateurs du statut de réfugié.

Nouvelles admissions

Demandes d'aide, déposées au cours du mois, pour lesquelles les ménages ont été identifiés comme admissibles à l'attribution initiale. Les ménages peuvent recevoir ou non une aide financière pour le mois de la demande. Ils peuvent être admis pour la première fois ou encore effectuer un retour aux programmes d'aide financière de dernier recours.

Participant

Individu qui participe soit au Programme alternative jeunesse, soit à une mesure ou un service d'Emploi-Québec.

Prestataire

Personne dont la subsistance est assurée par l'aide financière de dernier recours. Par exemple, un couple avec trois enfants à charge représente cinq prestataires.

Prestation de base

Montant de base applicable à l'adulte seul ou au couple prestataire du Programme d'aide sociale.

Prestation de base Hébergés

Montant de base applicable à l'adulte hébergé admis dans un centre d'hébergement, d'accueil, hospitalier ou de réadaptation, de même qu'à un ex-détenu logé dans un établissement reconnu en vue de sa réinsertion sociale, que celui-ci soit prestataire du Programme d'aide sociale ou du Programme de solidarité sociale.

Prestation versée

Aide financière des programmes d'aide financière de dernier recours qui comprend la prestation de base, les allocations supplémentaires accordées selon le type de contraintes à l'emploi, les ajustements pour enfants à charge et pour la TVQ ainsi que les prestations spéciales. La prestation versée prend en compte également les éléments de réduction de l'aide versée, tels que les revenus et la valeur excédentaire des biens et avoirs liquides. Cette donnée apparaît à titre indicatif seulement et ne représente pas la dépense officielle du Ministère dans le cadre des programmes de base de sécurité du revenu. La Direction générale adjointe des ressources budgétaires, financières et matérielles (DGARBFM) du Ministère assume le mandat de produire officiellement cette donnée.

Programme alternative jeunesse

Programme visant, sur une base volontaire, à soutenir les jeunes adultes âgés de moins de 25 ans qui requièrent une aide financière pour assurer leur subsistance afin de les encourager à réaliser des activités leur permettant d'acquérir ou de recouvrer leur autonomie personnelle, sociale et professionnelle.

Programme d'aide et d'accompagnement social

Programme visant à permettre aux prestataires des programmes d'aide de dernier recours de recevoir, dans le cadre de projets particuliers, un soutien et un accompagnement personnalisés pour les aider à entreprendre une démarche favorisant leur participation active à la société et les préparer adéquatement à participer à une mesure ou à un programme d'aide à l'emploi afin d'accéder au marché du travail.

Programmes d'aide financière de dernier recours

Appellation générique qui permet de parler à la fois du Programme d'aide sociale et du Programme de solidarité sociale.

Programme d'aide sociale

Programme visant à accorder une aide financière de dernier recours aux personnes qui ne présentent pas de contraintes sévères à l'emploi. Il vise aussi à les encourager à exercer des activités favorisant leur intégration en emploi ou leur participation sociale et communautaire.

Programmes d'assistance sociale

Appellation générique qui permet de parler à la fois du Programme d'aide sociale, du Programme de solidarité sociale et du Programme alternative jeunesse, lequel est implanté depuis du 1^{er} avril 2007.

Programme de solidarité sociale

Programme visant à accorder une aide financière de dernier recours aux personnes qui présentent des contraintes sévères à l'emploi ainsi qu'à leurs conjoints. Ce programme vise également à favoriser l'inclusion et la participation sociale de ces personnes de même que leur contribution active à la société, avec le soutien et l'accompagnement qu'elles requièrent.

Revendicateurs du statut de réfugié

Désignent les ressortissants étrangers qui arrivent au Canada sans être passés par le processus régulier d'immigration, en revendiquant d'être reconnus comme réfugiés au sens de la Convention des Nations unies relative au statut des réfugiés, et qui veulent obtenir ainsi le droit d'établissement au Canada. Ce groupe comprend aussi les demandeurs d'asile qui ont été déboutés.

Scolarité

Correspond au niveau d'enseignement le plus élevé atteint. Cette information ne nous renseigne pas sur le ou les diplômes obtenus, ni sur le nombre d'années de scolarité complétées à l'intérieur de ce niveau.

Taux d'assistance sociale

Proportion de la population qui bénéficie d'un des programmes d'assistance sociale, à savoir le Programme d'aide sociale, le Programme de solidarité sociale et le Programme alternative jeunesse. Pour le Programme alternative jeunesse, on considère seulement les participants avec une allocation jeunesse. Pour éviter tout doublement dans le dénombrement de la clientèle des programmes d'assistance sociale, les participants au Programme alternative jeunesse qui, pour une même période, étaient aussi prestataires des programmes d'aide financière de dernier recours sont comptabilisés juste une fois.

Types de contraintes à l'emploi

Les adultes prestataires des programmes d'aide financière de dernier recours sont répartis selon le programme et selon trois catégories liées à la contrainte à l'emploi : sans contraintes, contraintes temporaires et contraintes sévères.

Au Programme d'aide sociale :

- Les adultes sans contraintes sont ceux qui ne présentent aucune contrainte temporaire à l'emploi.
- Les personnes avec contraintes temporaires à l'emploi se retrouvent dans l'une des situations suivantes :
 - leur état de santé physique ou mentale les empêche, pour une période d'au moins un mois et de moins de 12 mois, de réaliser une activité d'intégration à l'emploi;
 - elles sont enceintes d'au moins 20 semaines;
 - elles ont à leur charge un enfant âgé de moins de cinq ans au dernier 30 septembre;
 - elles ont à leur charge un enfant affecté par un handicap physique ou mental et admissible au supplément pour enfant handicapé de la Régie des rentes du Québec;
 - elles ont atteint l'âge de 55 ans ou plus le mois précédent (sauf si elles font la demande de ne pas être classées « contrainte temporaire »);
 - elles se sont réfugiées dans une maison d'hébergement pour victimes de violence;
 - elles procurent des soins constants à une personne dont l'autonomie est réduite à cause de son état physique ou mental;
 - elles sont placées en résidence d'accueil;
 - elles sont responsables d'une résidence d'accueil reconnue en vertu de la Loi sur les services de santé et les services sociaux;
 - elles sont responsables d'un foyer d'accueil lié par un contrat de services avec le ministère de la Sécurité publique.

Au Programme de solidarité sociale :

- Les personnes avec contraintes sévères à l'emploi ont démontré, par un rapport médical, que leur état physique ou mental est affecté de façon significative, pour une durée permanente ou indéfinie.
- Les adultes sans contraintes sévères peuvent présenter une contrainte temporaire ou encore ne présenter aucune contrainte à l'emploi mais l'information précise sur leur type de contraintes à l'emploi n'est pas disponible dans les systèmes informatiques.

Aux programmes d'aide et d'accompagnement sociale on retrouve :

- Le programme *Devenir* qui vise à préparer adéquatement des personnes prestataires des programmes d'aide financière de dernier recours à une participation aux mesures des services publics d'emploi et éventuellement à un retour sur le marché du travail. Sauf exception, la durée maximale de participation est de 12 mois.
- Le programme *Interagir* qui vise une meilleure intégration sociale de personnes pour qui l'accès au marché du travail ne peut être envisagé qu'à plus long terme. La clientèle visée est prioritairement celle des prestataires des programmes d'aide financière de dernier recours. La durée de participation est indéterminée et varie selon les besoins des participants.
- Le programme *Réussir* qui vise à faciliter l'accès aux études secondaires professionnelles ou postsecondaires pour des personnes reconnues comme ayant des contraintes sévères à l'emploi. Elles conservent ainsi leur droit à recevoir une aide financière du Programme de solidarité sociale en supplément du revenu qu'elles obtiendront du régime des prêts et bourses. La durée de participation varie selon la durée des études entreprises.
- Le Programme *Action* qui propose une intervention axée sur la progression socioprofessionnelle des prestataires de l'aide financière de dernier recours éloignées du marché du travail afin qu'ils puissent éventuellement être en mesure d'entreprendre une participation à une mesure d'aide à l'emploi et, ultimement, intégrer le marché du travail et quitter l'aide financière de dernier recours. La participation est d'une durée maximale de cinq ans consécutifs, débutant à partir du 1^{er} jour de participation, et ce, peu importe qu'il y ait interruption avant la fin des cinq ans.

Types de diagnostics médicaux

Les adultes prestataires du Programme de solidarité sociale qui présentent des contraintes sévères à l'emploi sont regroupés selon plusieurs catégories de diagnostics médicaux :

- Contraintes d'ordre visuel;
- Contraintes d'ordre auditif ou au niveau de la parole;
- Contraintes au niveau intellectuel ou de l'apprentissage;
- Contraintes de l'ordre de la santé mentale;
- Contraintes d'ordre physique;
- Autres contraintes (exemple : présence d'une rente d'invalidité, adulte admis en hébergement).