

**Rapport statistique sur la clientèle
des programmes d'assistance sociale**

AOÛT 2007

Adresse internet

www.mess.gouv.qc.ca/statistiques

Responsables de la production

Fritz-Herbert Remarais, Francis Crépeau et Adèle Allen-Léonard
(418) 643-1246

Coordonnateur des demandes de statistiques

Rémi Nadeau

(418) 643-7311

remi.nadeau@mess.gouv.qc.ca

Direction de la statistique et du soutien aux expérimentations

Direction générale adjointe de la recherche, de l'évaluation et de la statistique

Ministère de l'Emploi et de la Solidarité Sociale

425, St-Amable, 4^e étage

Québec (Québec)

G1R 4Z1

FAITS SAILLANTS SUR LES MÉNAGES PRESTATAIRES DES PROGRAMMES D'AIDE FINANCIÈRE DE DERNIER RECOURS

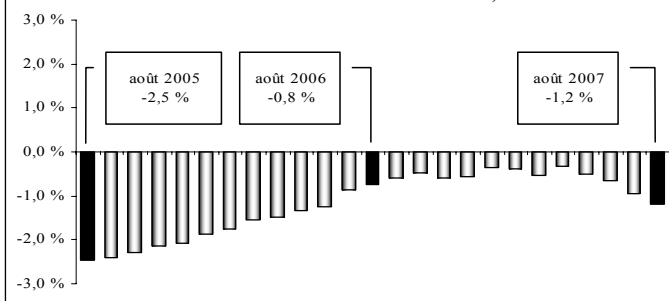
Données officielles d'août 2007 et estimations jusqu'en octobre 2007

Note : La mise en œuvre, en avril 2007, du Programme alternative jeunesse contribue à l'accélération de la diminution du nombre de ménages prestataires de l'aide financière de dernier recours puisque les participants à Alternative jeunesse auraient auparavant été dénombrés dans l'un ou l'autre des deux programmes.

Comparaison entre août 2007 et août 2006 :

- ▶ En août 2007, on compte 333 784 ménages présents aux programmes d'aide financière de dernier recours, ce qui représente 3 988 ménages de moins (↓ 1,2 %) que l'année précédente. Cette baisse est supérieure à la variation annuelle observée en août 2006 (↓ 0,8 %).
- ▶ En août 2007, il y a 370 669 adultes (↓ 5 369 ou ↓ 1,4 %) et 119 120 enfants (↓ 3 910 ou ↓ 3,2 %).
- ▶ En août 2007, on dénombre 489 789 prestataires, soit 9 279 de moins qu'à pareille date l'an dernier (↓ 1,9 %). Cette baisse annuelle est supérieure à celle observée en août 2006 (↓ 1,5 %).
 - Le taux d'assistance sociale des prestataires âgés de 0 à 64 ans est de 7,4 % en août 2007, soit une diminution par rapport à août 2006 (7,6 %).
- ▶ En août 2007, l'aide moyenne versée est de 713,72 \$ par ménage, l'aide totale versée se chiffrant à 238,2 millions de dollars (↑ 0,2 million ou ↑ 0,1 %).

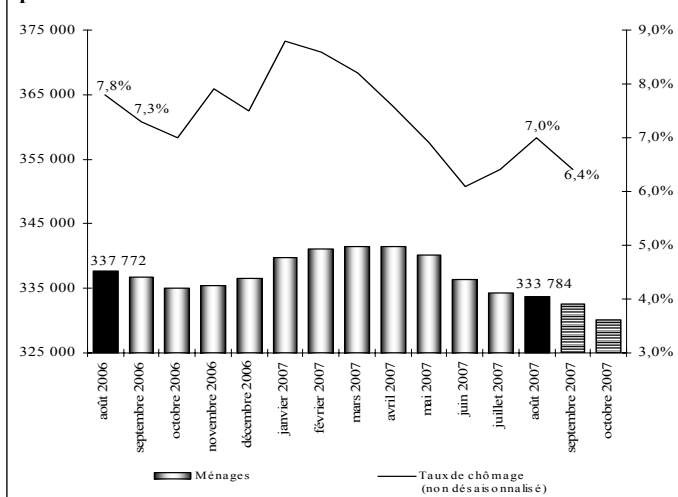
Entre août 2006 et août 2007 le nombre de ménages des programmes d'aide financière de dernier recours a diminué de 1,2 %.



Estimations pour octobre 2007 :

- ▶ Entre septembre et octobre 2007, l'estimation présente une diminution de 2 400 ménages prestataires des programmes d'aide financière de dernier recours (- 2 100 ménages au Programme d'aide sociale et - 300 ménages au Programme de solidarité sociale). Pour la même période en 2006, il y avait une diminution de 1 840 ménages. L'estimation du mois d'octobre 2007 se base sur l'évolution du nombre de chèques ou dépôts directs émis le 1^{er} octobre 2007 par rapport au 1^{er} septembre 2007 (↓ 2 289 chèques).
- ▶ Cette évolution du nombre mensuel de ménages se traduit par une baisse estimée de 3 300 prestataires (baisse de 2 300 adultes et 1 000 enfants) entre septembre et octobre 2007.

On dénombre 333 784 ménages prestataires des programmes d'aide financière de dernier recours en août 2007 et l'estimation pour octobre 2007 est de 330 100.

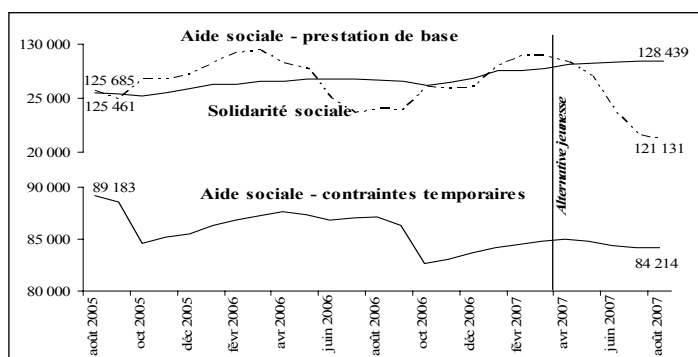


Observation du taux de chômage :

- ▶ Entre septembre 2006 et septembre 2007, le taux de chômage (données non désaisonnalisées) a diminué, passant de 7,3 % à 6,4 % pour les deux mois de référence. Par ailleurs, on constate une augmentation de quelques 87 700 emplois par rapport à septembre 2006.

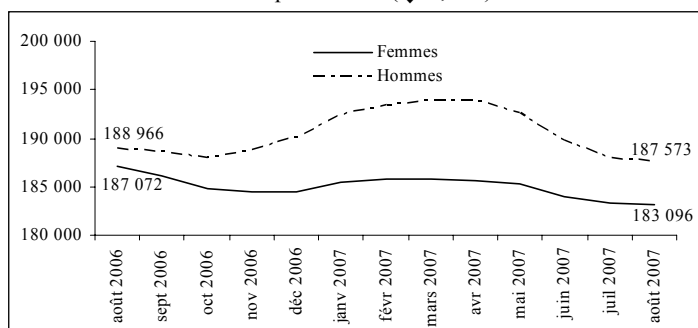
Répartition des ménages prestataires selon le programme :

- ▶ En août 2007, on compte 205 345 ménages prestataires du Programme d'aide sociale, soit 61,5 % de l'ensemble des 333 784 ménages prestataires des programmes d'aide financière de dernier recours.
 - Cela représente 5 808 ménages de moins (↓ 2,8 %) que l'année précédente, cette baisse étant inférieure à celle observée en août 2006 (↓ 1,7 %).
 - Ces ménages représentent 231 289 adultes et 108 354 enfants pour un total de 339 643 prestataires. Ces derniers sont en baisse de 3,2 % par rapport à l'an dernier (↓ 11 238 prestataires), cette diminution étant supérieure à celle observée en août 2006 (↓ 2,4 %).
 - 59,0 % des ménages prestataires reçoivent seulement une prestation de base alors que 41,0 % reçoivent en plus une allocation pour contraintes temporaires.
 - En août 2007, l'aide moyenne versée aux ménages prestataires du Programme d'aide sociale est de 656,46 \$, l'aide totale versée se chiffrant à 134,8 millions de dollars.
- ▶ En août 2007, on dénombre 128 439 ménages prestataires du Programme de solidarité sociale, soit 38,5 % de l'ensemble des ménages prestataires des programmes d'aide financière de dernier recours.
 - Cela représente 1 820 ménages de plus (↑ 1,4 %) que l'année précédente. Cette hausse est supérieure à celle observée en août 2006 (↑ 0,9 %).
 - En août 2007, il y a 139 380 adultes et 10 766 enfants au Programme de solidarité sociale, pour un total de 150 146 prestataires. Ces derniers sont en hausse de 1,3 % par rapport à l'an dernier (↑ 1 959 prestataires), la hausse étant supérieure à celle observée en août 2006 (↑ 0,5 %).
 - En août 2007, l'aide moyenne versée aux ménages prestataires du Programme de solidarité sociale est de 805,26 \$, l'aide totale versée se chiffrant à 103,4 millions de dollars.



Situation des femmes aux programmes d'aide financière de dernier recours en août 2007 :

- ▶ Les femmes représentent 49,4 % de l'ensemble des 370 669 adultes prestataires des programmes d'aide financière de dernier recours en août 2007.
 - Chez les jeunes âgés de moins de 25 ans, les femmes représentent 52,2 % de l'ensemble des jeunes adultes prestataires.
- ▶ Depuis quelques années, le nombre de femmes prestataires diminue toujours plus rapidement que le nombre d'hommes. Il en résulte qu'en août 2007, les femmes sont un peu moins nombreuses que les hommes (49,4% de femmes contre 50,6 % d'hommes). Entre août 2006 et août 2007, on constate une baisse plus importante du nombre de femmes prestataires (↓ 2,1 %) que du nombre d'hommes prestataires (↓ 0,7 %).



PORTRAIT DES ADULTES PRESTATAIRES DU PROGRAMME D'AIDE SOCIALE

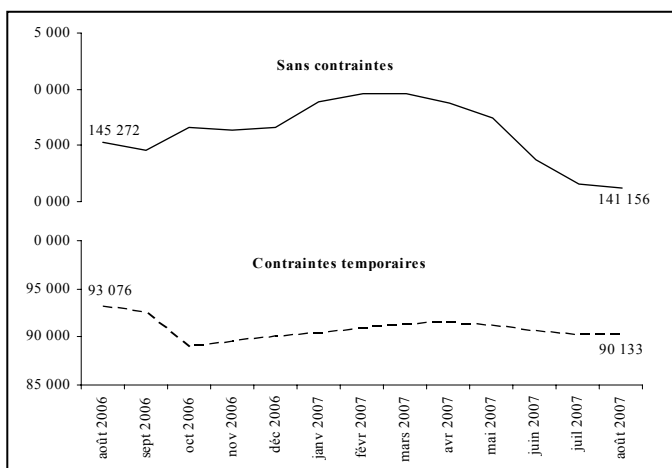
Données officielles d'août 2007

En août 2007, on dénombre 231 289 adultes prestataires du Programme d'aide sociale.

Situation des adultes prestataires en fonction du type de contraintes à l'emploi en août 2007 :

- ▶ Comparativement à l'année précédente, le nombre d'adultes **sans contraintes** a diminué de 4 116 (passant de 145 272 à 141 156 ou \downarrow 2,8 %). Ceux-ci représentent 61,0 % de l'ensemble des adultes prestataires du Programme d'aide sociale.
- ▶ Les adultes avec **contraintes temporaires** – principalement pour raisons de santé, d'âge, de grossesse et de charge d'enfants âgés de moins de cinq ans ou handicapés – ont enregistré une baisse de 3,2 % depuis un an (passant de 93 076 à 90 133). Ils représentent 39,0 % de l'ensemble des adultes prestataires du Programme d'aide sociale.
 - La durée moyenne de présence cumulative des adultes avec contraintes temporaires s'établit à près de 11 ans (130,7 mois) alors que celle des adultes sans contraintes à l'emploi est d'environ 9 ans (109,9 mois). L'écart observable est principalement lié au fait que les adultes avec contraintes pour raison d'âge (55 ans et plus) cumulent en moyenne 15 ans à l'aide de dernier recours (179,9 mois).
 - Les femmes sont plus nombreuses chez les adultes avec contraintes temporaires (65,4 % comparativement à 39,4 % chez celles qui ne présentent aucune contrainte à l'emploi), principalement en raison de la présence d'enfants à charge âgés de moins de cinq ans.
 - La diminution importante du nombre d'adultes avec contraintes temporaires, survenue entre les mois de septembre et octobre 2006, s'explique principalement par la perte de l'allocation pour contraintes temporaires chez les familles dont l'enfant a atteint l'âge de cinq ans avant le 1^{er} octobre.

Adultes prestataires du Programme d'aide sociale	Août 2007	Taux de variation annuelle
Sans contraintes	141 156	- 2,8 %
Contraintes temporaires	90 133	- 3,2 %
TOTAL	231 289	- 3,0 %



Situation des jeunes âgés de moins de 25 ans en août 2007 :

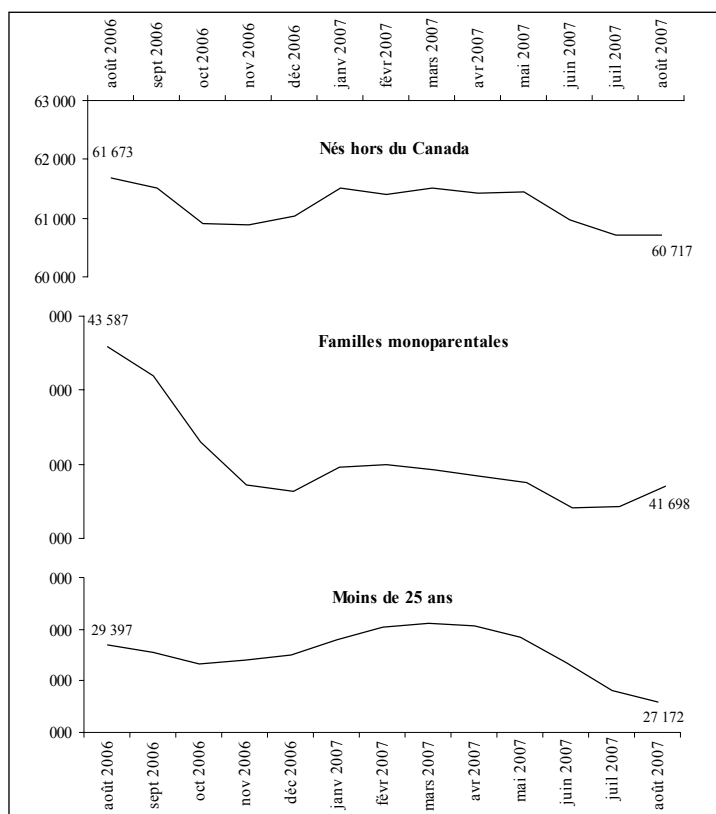
- ▶ On dénombre 27 172 jeunes âgés de moins de 25 ans au Programme d'aide sociale, soit 11,7 % de l'ensemble des adultes prestataires du programme.
- ▶ Entre les mois d'août 2006 et août 2007, le nombre de jeunes adultes âgés de moins de 25 ans a diminué de 2 225 (\downarrow 7,6 %).
- ▶ 34,3 % des jeunes âgés de moins de 25 ans présentent des contraintes temporaires à l'emploi. Parmi eux, 86,1 % ont des enfants à charge âgés de moins de cinq ans ou sont des femmes enceintes, et 13,2 % invoquent des problèmes temporaires liés à la santé.

Situation des chefs de familles monoparentales en août 2007 :

- ▶ On compte 41 698 familles monoparentales au Programme d'aide sociale. Les chefs de ces familles représentent, en août 2007, 18,0 % de l'ensemble des adultes prestataires du programme.
- ▶ En un an, soit entre les mois d'août 2006 et août 2007, le nombre de familles monoparentales a diminué de 1 889 (\downarrow 4,3 %).
- ▶ La place qu'elles occupent parmi l'ensemble des ménages diminue légèrement, passant de 20,6 % en août 2006 à 20,3 % en août 2007.
- ▶ 55,1 % des chefs de familles monoparentales au Programme d'aide sociale présentent des contraintes temporaires à l'emploi. La principale raison invoquée (79,2 %) est la présence d'enfants à charge de moins de cinq ans (incluant les cas de grossesse).

Situation des adultes nés hors du Canada en août 2007 :

- ▶ On compte 60 717 adultes nés hors du Canada et prestataires du Programme d'aide sociale, soit une diminution de 1,6 % par rapport à l'an dernier (\downarrow 956 adultes).
- ▶ Leur proportion parmi l'ensemble des adultes prestataires du programme a augmenté, passant de 25,9 % en août 2006 à 26,3 % un an plus tard.
- ▶ 69,7 % des adultes prestataires du Programme d'aide sociale nés hors du Canada sont au pays depuis trois ans et plus, alors que les nouveaux arrivants (moins de trois ans) et les revendicateurs du statut de réfugié représentent 30,3 % de l'ensemble des adultes prestataires du programme qui sont nés hors du Canada.



	Août 2006	Août 2007	Taux de variation annuelle
Jeunes de moins de 25 ans	29 397	27 172	- 7,6 %
Familles monoparentales	43 587	41 698	- 4,3%
Adultes nés hors du Canada	61 673	60 717	- 1,6 %
TOTAL des adultes	238 358	231 289	- 3,0 %

PORTRAIT DES ADULTES PRESTATAIRES DU PROGRAMME DE SOLIDARITÉ SOCIALE

Données officielles d'août 2007

En août 2007, on dénombre 139 380 adultes prestataires du Programme de solidarité sociale.

Situation des adultes prestataires en fonction du type de contraintes à l'emploi en août 2007 :

- ▶ Les adultes prestataires du Programme de solidarité sociale présentent des contraintes sévères dans la presque totalité des cas (130 088 ou 93,3 %). Pour ce qui est des 6,7 % restant, ils ne présentent pas de contraintes sévères à l'emploi mais sont admis au programme en raison de la présence d'un conjoint avec contraintes sévères.
 - La durée moyenne de présence cumulative des adultes prestataires du Programme de solidarité sociale s'établit à environ 18 ans (217,8 mois).

Répartition selon le type de diagnostic médical en août 2007 :

- ▶ Les principaux types de diagnostics médicaux chez les 130 088 adultes prestataires présentant des contraintes sévères à l'emploi sont par ordre d'importance:
 - 40,2 % pour les problèmes liés à la santé mentale;
 - 36,5 % pour les problèmes d'ordre physique, auditif, visuel ou de la parole;
 - 19,6 % pour les problèmes d'ordre intellectuel ou de l'apprentissage;
 - 3,6 % pour les autres diagnostics.

Autres caractéristiques des adultes prestataires en août 2007 :

- ▶ Les caractéristiques des adultes prestataires du Programme de solidarité sociale ne varient pas beaucoup au fil des mois. En août 2007 :
 - 80,9 % sont des personnes seules;
 - 49,2 % sont des femmes;
 - 65,8 % sont âgés de 45 ans et plus et 5,3 % de moins de 25 ans;
 - 76,7 % cumulent 10 ans et plus de présence à l'aide de dernier recours;
 - 92,9 % sont nés au Canada;
 - 89,9 % sont présents à l'aide de dernier recours depuis au moins deux ans.

PORTRAIT DES PARTICIPANTS AU PROGRAMME ALTERNATIVE JEUNESSE

Données officielles d'août 2007

En août 2007, on dénombre 1 892 jeunes participants au Programme alternative jeunesse. Parmi eux, 1 637 (86,5 %) reçoivent une allocation jeunesse d'un montant mensuel moyen de 575,26 \$.

Caractéristiques des jeunes participants en août 2007 :

- ▶ Les caractéristiques, en début de participation, des participants à Alternative jeunesse sont les suivantes :
 - ce sont presque toutes des personnes seules (1 702 ou 90,0 %) ;
 - ce sont plus souvent des hommes (1 076 ou 56,9 %) ;
 - ils sont âgés de 20,4 ans en moyenne ;
 - presque tous sont sans contraintes à l'emploi (1 727 ou 91,3 %) ;
 - presque tous sont nés au Canada (1 709 ou 90,3 %).

TABLE DES MATIÈRES

TABLEAU 1	PAGE
Évolution de la clientèle prestataire des programmes d'aide financière de dernier recours et du montant des prestations versées aux ménages, avril 2006 à septembre 2007	1-2
Répartition de la clientèle prestataire selon le programme, la situation familiale, le type de résidence et la région administrative.....	1-2
Répartition de la clientèle prestataire supplémentée selon la source du revenu.....	1-2
Répartition de la clientèle nouvellement admise selon la raison de la demande	1-2
TABLEAU 2	
Évolution du nombre d'adultes prestataires des programmes d'aide financière de dernier recours selon le type de clientèle, avril 2006 à juillet 2007.....	3-4
Répartition des adultes prestataires des programmes d'aide financière de dernier recours selon certaines caractéristiques.....	3-4
TABLEAU 3	
Évolution du nombre d'adultes prestataires du Programme d'aide sociale selon le type de clientèle, avril 2006 à juillet 2007	5-6
Répartition des adultes prestataires du Programme d'aide sociale selon certaines caractéristiques.....	5-6
TABLEAU 4	
Évolution du nombre d'adultes prestataires du Programme de solidarité sociale selon le type de clientèle, avril 2006 à juillet 2007.....	7-8
Répartition des adultes prestataires du Programme de solidarité sociale selon certaines caractéristiques.....	7-8
TABLEAU 5	
Évolution du nombre de participants au Programme alternative jeunesse, 2007-2008	9
Répartition des participants au Programme alternative jeunesse selon certaines caractéristiques	9
NOTES RELATIVES AUX TABLEAUX	10
LEXIQUE	11-12

Tableau 1

Évolution de la clientèle prestataire des programmes d'aide financière de dernier recours et du montant des prestations versées aux ménages, 2006-2007 et 2007-2008

(e) : estimations

* Depuis le mois de janvier 2007, les programmes d'aide financière de dernier recours (Programme d'aide sociale et Programme de solidarité sociale) ont remplacé le Programme d'assistance-emploi. La répartition selon les types d'allocation a cependant été reconstituée pour les périodes antérieures afin de refléter la réalité des deux nouveaux programmes.

	Nombre de ménages	var. ann.	Nombre d'adultes	Nombre d'enfants	Nombre de prestataires	var. ann.	Prestation moyenne versée	Prestations totales versées (milliers)
Nombre de dossiers actifs¹ à l'ensemble des programmes								
moyenne 2005-2006	341 314	-2,1 %	381 130	124 615	505 745	-3,0 %	672,78 \$	229 629,4 \$
avril 2006	342 527	-1,5 %	381 737	123 026	504 763	-2,2 %	679,78 \$	232 844,7 \$
mai 2006	341 821	-1,3 %	380 835	122 757	503 592	-2,1 %	679,81 \$	232 374,0 \$
juin 2006	338 658	-1,2 %	377 007	121 300	498 307	-2,2 %	680,37 \$	230 413,3 \$
juillet 2006	337 401	-0,9 %	375 548	121 575	497 123	-1,6 %	681,48 \$	229 931,9 \$
août 2006	337 772	-0,8 %	376 038	123 030	499 068	-1,5 %	704,77 \$	238 050,7 \$
septembre 2006	336 820	-0,6 %	374 802	121 778	496 580	-1,4 %	682,13 \$	229 755,1 \$
octobre 2006	334 980	-0,5 %	372 792	120 149	492 941	-1,2 %	680,74 \$	228 035,3 \$
novembre 2006	335 444	-0,6 %	373 220	118 496	491 716	-1,5 %	678,22 \$	227 504,0 \$
décembre 2006	336 645	-0,6 %	374 507	118 683	493 190	-1,4 %	679,47 \$	228 739,0 \$
janvier 2007	339 722	-0,3 %	377 896	119 819	497 715	-1,2 %	688,51 \$	233 902,4 \$
février 2007	341 010	-0,4 %	379 129	119 843	498 972	-1,3 %	687,88 \$	234 574,3 \$
mars 2007	341 538	-0,5 %	379 694	119 939	499 633	-1,4 %	689,36 \$	235 441,5 \$
moyenne 2006-2007	338 695	-0,8 %	376 934	120 866	497 800	-1,6 %	684,38 \$	231 797,2 \$
avril 2007	341 424	-0,3 %	379 376	119 695	499 071	-1,1 %	689,72 \$	235 488,1 \$
mai 2007	340 107	-0,5 %	377 872	119 499	497 371	-1,2 %	689,77 \$	234 594,0 \$
juin 2007	336 428	-0,7 %	373 626	118 508	492 134	-1,2 %	691,29 \$	232 570,6 \$
juillet 2007	334 239	-0,9 %	371 147	118 202	489 349	-1,6 %	693,34 \$	231 740,9 \$
août 2007	333 784	-1,2 %	370 669	119 120	489 789	-1,9 %	713,72 \$	238 226,9 \$
(e) septembre 2007	332 500	-1,3 %	369 300	118 200	487 500	-1,8 %	694,00 \$	230 755,0 \$
(e) octobre 2007	330 100	-1,5 %	367 000	117 200	484 200	-1,8 %	693,00 \$	228 759,3 \$
novembre 2007								
décembre 2007								
janvier 2008								
février 2008								
mars 2008								
(e) moyenne 2007-2008	335 512		372 713	118 632	491 345		694,94 \$	233 162,1 \$

Proportion

Proportion

En août 2007								
Nombre	333 784	100 %	370 669	119 120	489 789	100 %	713,72 \$	238 226,9 \$

Programme								
Prog. d'aide sociale	205 345	61,5 %	231 289	108 354	339 643	69,3 %	656,46 \$	134 800,3 \$
Prog. de solidarité sociale	128 439	38,5 %	139 380	10 766	150 146	30,7 %	805,26 \$	103 426,7 \$

Situation familiale								
Personnes seules	249 893	74,9 %	249 893	0	249 893	51,0 %	661,23 \$	165 236,8 \$
Couples sans enfants	16 161	4,8 %	32 322	0	32 322	6,6 %	954,35 \$	15 423,3 \$
Familles monoparentales	46 363	13,9 %	46 363	75 099	121 462	24,8 %	751,37 \$	34 835,8 \$
Couples avec enfants	20 724	6,2 %	41 448	44 021	85 469	17,5 %	1 088,83 \$	22 564,9 \$
Conjoints d'étudiant	643	0,2 %	643	0	643	0,1 %	258,52 \$	166,2 \$

Type de résidence								
Logement et H.L.M.	194 808	58,4 %	224 702	102 348	327 050	66,8 %	734,12 \$	143 011,7 \$
Chambre et pension	116 814	35,0 %	118 342	10 209	128 551	26,2 %	691,16 \$	80 736,9 \$
Temporairement sans adresse ²	2 173	0,7 %	2 178	11	2 189	0,4 %	632,61 \$	1 374,7 \$
Propriété	16 590	5,0 %	22 048	6 552	28 600	5,8 %	753,91 \$	12 507,4 \$
En hébergement	3 399	1,0 %	3 399	0	3 399	0,7 %	175,41 \$	596,2 \$

Régions								
01. Bas-Saint-Laurent	9 445	2,8 %	10 748	2 218	12 966	2,6 %	732,94 \$	6 922,6 \$
02. Saguenay - Lac-Saint-Jean	12 571	3,8 %	14 004	3 366	17 370	3,5 %	708,42 \$	8 905,5 \$
03. Capitale-Nationale	24 792	7,4 %	26 800	5 813	32 613	6,7 %	705,25 \$	17 484,6 \$
04. Mauricie	16 438	4,9 %	18 102	4 884	22 986	4,7 %	704,42 \$	11 579,3 \$
05. Estrie	14 198	4,3 %	15 738	4 678	20 416	4,2 %	723,40 \$	10 270,9 \$
06. Montréal	110 172	33,0 %	124 364	50 641	175 005	35,7 %	722,11 \$	79 555,8 \$
Ville-de-Montréal	79 409	23,8 %	88 788	32 946	121 734	24,9 %	714,13 \$	56 708,0 \$
Montréal-Banlieue	30 763	9,2 %	35 576	17 695	53 271	10,9 %	742,70 \$	22 847,8 \$
07. Outaouais	14 055	4,2 %	15 662	5 456	21 118	4,3 %	719,90 \$	10 118,2 \$
08. Abitibi-Témiscamingue	6 364	1,9 %	7 048	1 870	8 918	1,8 %	704,19 \$	4 481,5 \$
09. Côte-Nord	3 353	1,0 %	3 676	1 020	4 696	1,0 %	703,70 \$	2 359,5 \$
10. Nord-du-Québec	1 055	0,3 %	1 173	727	1 900	0,4 %	685,58 \$	723,3 \$
ARK ³	451	0,1 %	522	400	922	0,2 %	688,63 \$	310,6 \$
11. Gaspésie - Îles-de-la-Madeleine	5 728	1,7 %	6 731	1 671	8 402	1,7 %	757,40 \$	4 338,4 \$
12. Chaudière-Appalaches	11 474	3,4 %	12 576	2 801	15 377	3,1 %	717,37 \$	8 231,1 \$
13. Laval	9 483	2,8 %	10 603	4 001	14 604	3,0 %	724,89 \$	6 874,1 \$
14. Lanaudière	14 811	4,4 %	16 468	5 316	21 784	4,4 %	708,40 \$	10 492,2 \$
15. Laurentides	17 242	5,2 %	18 873	5 416	24 289	5,0 %	703,98 \$	12 138,1 \$
16. Montérégie	43 822	13,1 %	48 199	15 844	64 043	13,1 %	719,16 \$	31 515,2 \$
17. Centre-du-Québec	10 185	3,1 %	11 267	3 375	14 642	3,0 %	704,87 \$	7 179,1 \$
Central ⁴	8 596	2,6 %	8 637	23	8 660	1,8 %	588,39 \$	5 057,8 \$

Clientèle supplémentée⁵								
Allocations d'aide à l'emploi	4 939	5,2 %	5 193	3 920	9 113	6,7 %	716,60 \$	3 539,3 \$
Allocations de soutien	3 031	3,2 %	3 033	612	3 645	2,7 %	872,40 \$	2 644,3 \$
Rev. de subventions salariales	40	0,0 %	40	2	42	0,0 %	384,66 \$	15,4 \$
Revenus de travail	27 400	29,1 %	27 611	14 601	42 212	31,0 %	650,44 \$	17 822,0 \$
Prestations d'assurance-emploi	1 373	1,5 %	1 374	634	2 008	1,5 %	484,60 \$	665,4 \$
Contribution parentale	833	0,9 %	833	0	833	0,6 %	355,08 \$	295,8 \$
Revenus d'autres sources	63 499	67,4 %	64 555	23 287	87 842	64,6 %	583,66 \$	37 062,0 \$
Nombre total distinct⁶	94 150	100 %	96 448	39 509	135 957	100 %	615,41 \$	57 940,8 \$

Nouvelles admissions⁷								
Fin des prestations d'a.-e.	1 171	14,8 %	1 285	405	1 690	14,4 %	349,25 \$	208,5 \$
Perte d'emploi sans a.-e.	1 219	15,4 %	1 302	309	1 611	13,7 %	332,62 \$	287,4 \$
Prestations d'a.-e. insuffisantes	535	6,7 %	583	172	755	6,4 %	337,49 \$	107,0 \$
<i>Sous-total</i>	<i>2 925</i>	<i>36,9 %</i>	<i>3 170</i>	<i>886</i>	<i>4 056</i>	<i>34,5 %</i>	<i>1 019,36 \$</i>	<i>602,9 \$</i>
Perte du conjoint	446	5,6 %	450	470	920	7,8 %	419,74 \$	154,0 \$
Fin des études à temps complet	245	3,1 %	254	98	352	3,0 %	309,74 \$	48,6 \$
Revenus insuffisants	1 394	17,6 %	1 597	593	2 190	18,6 %	358,69 \$	382,0 \$
En attente de revenus	98	1,2 %	110	43	153	1,3 %	422,91 \$	27,1 \$
Autres raisons	2 818	35,6 %	3 104	972	4 076	34,7 %	409,45 \$	963,8 \$
Total	7 926	100 %	8 685	3 062	11 747	100 %	376,57 \$	2 178,5 \$

Répartition de la clientèle nouvellement admise selon la raison de la demande, août 2007

a.-e.: assurance-emploi

MESS, DGARES, Direction de la statistique et du soutien aux expérimentations, octobre 2007.

Tableau 2

Évolution du nombre d'adultes prestataires des programmes d'aide financière de dernier recours selon le type de clientèle, 2006-2007 et 2007-2008

	Programme d'aide sociale				Programme de solidarité sociale			
	Nombre d'adultes	var. ann.	Sans contraintes	Contraintes temporaires	TOTAL	Contraintes sévères	Conjoints sans cont. sévères	TOTAL
Nombre d'adultes actifs¹ aux programmes d'aide financière de dernier recours								
moenne 2005-2006	381 130	-2,5 %	149 886	94 127	244 013	127 382	9 735	137 117
avril 2006	381 737	-1,8 %	149 573	94 276	243 849	128 278	9 610	137 888
mai 2006	380 835	-1,7 %	148 926	93 891	242 817	128 405	9 613	138 018
juin 2006	377 007	-1,6 %	145 743	93 303	239 046	128 415	9 546	137 961
juillet 2006	375 548	-1,2 %	144 642	93 054	237 696	128 370	9 482	137 852
août 2006	376 038	-1,1 %	145 272	93 076	238 348	128 249	9 441	137 690
septembre 2006	374 802	-0,9 %	144 619	92 611	237 230	128 167	9 405	137 572
octobre 2006	372 792	-0,8 %	146 598	88 957	235 555	127 846	9 391	137 237
novembre 2006	373 220	-0,9 %	146 321	89 441	235 762	128 094	9 364	137 458
décembre 2006	374 507	-0,9 %	146 541	90 058	236 599	128 524	9 384	137 908
janvier 2007	377 896	-0,7 %	148 888	90 355	239 243	129 224	9 429	138 653
février 2007	379 129	-1,6 %	149 645	90 846	240 491	129 227	9 411	138 638
mars 2007	379 694	-1,7 %	149 544	91 268	240 812	129 442	9 440	138 882
moenne 2006-2007	376 934	-1,1 %	147 193	91 761	238 954	128 520	9 460	137 980
avril 2007	379 376	-0,6 %	148 738	91 428	240 166	129 775	9 435	139 210
mai 2007	377 872	-0,8 %	147 490	91 149	238 639	129 855	9 378	139 233
juin 2007	373 626	-0,9 %	143 752	90 605	234 357	129 943	9 326	139 269
juillet 2007	371 147	-1,2 %	141 581	90 164	231 745	130 090	9 312	139 402
août 2007	370 669	-1,4 %	141 156	90 133	231 289	130 088	9 292	139 380
septembre 2007								
octobre 2007								
novembre 2007								
décembre 2007								
janvier 2008								
février 2008								
mars 2008								
moenne 2007-2008	374 538	-0,6 %	144 543	90 696	235 239	129 950	9 349	139 299

prop.

En août 2007								
Nombre d'adultes	370 669	100 %	141 156	90 133	231 289	130 088	9 292	139 380
Proportion (ens. des adultes)	100,0 %		38,1 %	24,3 %	62,4 %	35,1 %	2,5 %	37,6 %
Proportion (selon la catégorie)			61,0 %	39,0 %	100,0 %	93,3 %	6,7 %	100,0 %

Répartition des adultes prestataires des programmes d'aide financière de dernier recours selon certaines caractéristiques, août 2007

Situation familiale								
Personnes seules	249 893	67,4 %	91 156	45 916	137 072	112 821	0	112 821
Couples sans enfants	32 322	8,7 %	7 800	7 788	15 588	9 840	6 894	16 734
Familles monoparentales	46 363	12,5 %	18 740	22 958	41 698	4 665	0	4 665
Couples avec enfants	41 448	11,2 %	23 289	13 011	36 300	2 750	2 398	5 148
Conjoints d'étudiant	643	0,2 %	171	460	631	12	0	12

Sexe								
Hommes	187 573	50,6 %	85 577	31 143	116 720	66 645	4 208	70 853
Femmes	183 096	49,4 %	55 579	58 990	114 569	63 443	5 084	68 527

Âge								
Moyenne (années)	43,6		38,0	46,0	41,1	47,4	50,7	47,7
Moins de 21 ans	11 979	3,2 %	6 519	2 702	9 221	2 729	29	2 758
De 21 à 24 ans	22 576	6,1 %	11 334	6 617	17 951	4 508	117	4 625
De 25 à 29 ans	33 881	9,1 %	16 988	9 752	26 740	6 902	239	7 141
De 30 à 34 ans	33 421	9,0 %	17 352	8 370	25 722	7 357	342	7 699
De 35 à 39 ans	36 561	9,9 %	20 293	6 627	26 920	9 081	560	9 641
De 40 à 44 ans	44 997	12,1 %	23 853	5 421	29 274	14 802	921	15 723
De 45 à 49 ans	48 723	13,1 %	23 503	3 992	27 495	19 875	1 353	21 228
De 50 à 54 ans	47 980	12,9 %	20 926	3 209	24 135	21 997	1 848	23 845
55 ans et plus	90 551	24,4 %	388	43 443	43 831	42 837	3 883	46 720

Scolarité²								
Primaire	33 484	9,0 %	7 598	9 961	17 559	14 171	1 754	15 925
Secondaire I à IV	123 220	33,2 %	56 122	29 282	85 404	34 111	3 705	37 816
Secondaire V	59 863	16,1 %	25 531	15 758	41 289	17 169	1 405	18 574
Collégiale	18 253	4,9 %	8 010	4 410	12 420	5 584	249	5 833
Universitaire	17 193	4,6 %	8 281	4 581	12 862	4 139	192	4 331
Inconnue	118 656	32,0 %	35 614	26 141	61 755	54 914	1 987	56 901

Durée de présence cumulative³								
Moyenne (mois)	155,5		109,9	130,7	118,0	219,2	197,9	217,8
Premier mois	2 840	0,8 %	1 981	707	2 688	138	14	152
De 2 à 5 mois	9 073	2,4 %	5 881	2 534	8 415	615	43	658
De 6 à 11 mois	14 017	3,8 %	9 050	3 787	12 837	1 092	88	1 180
De 12 à 23 mois	23 137	6,2 %	13 609	6 817	20 426	2 474	237	2 711
De 24 à 47 mois	35 647	9,6 %	18 251	11 250	29 501	5 645	501	6 146
De 48 à 119 mois	81 807	22,1 %	36 381	23 816	60 197	20 000	1 610	21 610
120 mois et plus	204 148	55,1 %	56 003	41 222	97 225	100 124	6 799	106 923

Programme et types de contraintes à l'emploi								
PAS - Sans contraintes	141 156	38,1 %	141 156	0	141 156	0	0	0
PAS - Contraintes temporaires	90 133	24,3 %	0	90 133	90 133	0	0	0
PSS - Contraintes sévères	130 088	35,1 %	0	0	0	130 088	0	130 088
PSS - Conjoints sans cont. sévères	9 292	2,5 %	0	0	0	0	9 292	9 292

Région								
01. Bas-Saint-Laurent	10 748	2,9 %	2 885	2 312	5 197	4 963	588	5 551
02. Saguenay - Lac-Saint-Jean	14 004	3,8 %	5 106	3 021	8 127	5 350	527	5 877
03. Capitale-Nationale	26 800	7,2 %	8 844	6 108	14 952	11 181	667	11 848
04. Mauricie	18 102	4,9 %	6 692	4 619	11 311	6 254	537	6 791
05. Estrie	15 738	4,2 %	5 483	3 687	9 170	6 085	483	6 568
06. Montréal	124 364	33,6 %	57 831	32 913	90 744	31 791	1 829	33 620
Ville-de-Montréal	88 788	24,0 %	42 616	22 827	65 443	22 134	1 211	23 345
Montréal-Banlieue	35 576	9,6 %	15 215	10 086	25 301	9 657	618	10 275
07. Outaouais	15 662	4,2 %	6 047	3 585	9 632	5 546	484	6 030
08. Abitibi-Témiscamingue	7 048	1,9 %	2 454	1 663	4 117	2 675	256	2 931
09. Côte-Nord	3 676	1,0 %	1 379	881	2 260	1 301	115	1 416
10. Nord-du-Québec	1 173	0,3 %	544	361	905	249	19	268
ARK ⁴	522	0,1 %	280	156	436	80	6	86
11. Gaspésie - Îles-de-la-Madeleine	6 731	1,8 %	2 147	1 487	3 634	2 668	429	3 097
12. Chaudière-Appalaches	12 576	3,4 %	3 480	2 853	6 333	5 791	452	6 243
13. Laval	10 603	2,9 %	3 977	2 803	6 780	3 579	244	3 823
14. Lanaudière	16 468	4,4 %	6 123	4 215	10 338	5 636	494	6 130
15. Laurentides	18 873	5,1 %	6 945	4 604	11 549	6 758	566	7 324
16. Montérégie	48 199	13,0 %	17 115	12 191	29 306	17 651	1 242	18 893
17. Centre-du-Québec	11 267	3,0 %	4 065	2 817	6 882	4 045	340	4 385
Central ⁵	8 637	2,3 %	39	13	52	8 565	20	8 585

* Depuis le mois de janvier 2007, les programmes d'aide financière de dernier recours (Programme d'aide sociale et Programme de solidarité sociale) ont remplacé le Programme d'assistance-emploi, entraînant le transfert de certains adultes sans contraintes ou avec contraintes temporaires à l'emploi vers le programme de solidarité sociale (en tant que conjoints). Afin d'éviter les bris de série, les données ont été reconstituées pour les périodes antérieures à janvier 2007 et peuvent donc différer des données déjà publiées.

MESS, DGARES, Direction de la statistique et du soutien aux expérimentations, octobre 2007.

Jeunes de moins de 25 ans	Reven- dicateurs du statut de réfugié	Nouveaux arrivants (moins de 3 ans)	Arrivés au Canada depuis 3 ans et plus	Total Nés hors du Canada	Total		Familles mono- parentales	Durée consécutive de 2 ans et plus	
					Hommes	Femmes			
Nombre d'adultes actifs¹ aux programmes d'aide financière de dernier recours pour certains segments de clientèle									
37 755	5 574	13 036	52 457	71 066	191 058	190 072	48 746	262 825	moyenne 2005-2006
38 090	5 267	12 862	52 417	70 546	192 891	188 846	47 894	262 042	avril 2006
37 799	5 369	12 868	52 427	70 664	192 209	188 626	47 884	262 173	mai 2006
37 069	5 423	12 591	52 198	70 212	189 758	187 249	47 535	261 398	juin 2006
36 641	5 489	12 722	52 388	70 599	188 585	186 963	47 719	260 890	juillet 2006
36 589	5 744	12 843	52 591	71 178	188 966	187 072	48 174	260 674	août 2006
36 270	5 991	12 630	52 432	71 053	188 648	186 154	47 725	260 290	septembre 2006
35 816	6 157	12 212	52 057	70 426	187 990	184 802	46 793	260 191	octobre 2006
35 999	6 335	12 299	51 796	70 430	188 699	184 521	46 146	260 228	novembre 2006
36 206	6 468	12 344	51 789	70 601	190 001	184 506	46 099	260 271	décembre 2006
36 871	6 694	12 426	52 030	71 150	192 384	185 512	46 452	261 132	janvier 2007*
37 399	6 867	12 219	51 983	71 069	193 320	185 809	46 487	260 885	février 2007
37 539	7 086	12 080	52 060	71 226	193 895	185 799	46 445	260 958	mars 2007
36 857	6 074	12 508	52 181	70 763	190 612	186 322	47 113	260 928	moyenne 2006-2007
37 484	7 264	11 786	52 140	71 190	193 838	185 538	46 381	260 885	avril 2007
37 026	7 399	11 664	52 150	71 213	192 631	185 241	46 318	260 870	mai 2007
36 047	7 473	11 285	52 011	70 769	189 721	183 905	45 997	260 375	juin 2007
35 005	7 672	10 991	51 899	70 562	187 918	183 229	46 035	260 468	juillet 2007
34 555	7 912	10 887	51 813	70 612	187 573	183 096	46 363	260 542	août 2007
									septembre 2007
									octobre 2007
									novembre 2007
									décembre 2007
									janvier 2008
									février 2008
									mars 2008
36 023	7 544	11 323	52 003	70 869	190 336	184 202	46 219	260 628	moyenne 2007-2008
En août 2007									
34 555	7 912	10 887	51 813	70 612	187 573	183 096	46 363	260 542	Nombre d'adultes
9,3%	2,1%	2,9%	14,0%	19,0%	50,6%	49,4%	12,5%	70,3%	<i>Proportion (ens. des adultes)</i>
	11,2%	15,4%	73,4%	100,0%					<i>Proportion (selon la catégorie)</i>
Situation familiale									
24 635	4 803	3 106	23 781	31 690	145 632	104 261	0	179 776	Personnes seules
841	658	1 064	4 581	6 303	16 161	16 161	0	25 182	Couples sans enfants
5 881	865	885	9 005	10 755	4 875	41 488	46 363	30 219	Familles monoparentales
3 145	1 585	5 574	14 184	21 343	20 715	20 733	0	25 114	Couples avec enfants
53	1	258	262	521	190	453	0	251	Conjoints d'étudiants
Sexe									
16 514	4 275	4 972	24 276	33 523	187 573	0	4 875	127 268	Hommes
18 041	3 637	5 915	27 537	37 089	0	183 096	41 488	133 274	Femmes
Âge									
21,4	35,1	36,0	45,0	42,5	43,6	43,6	36,4	46,3	Moyenne (années)
11 979	481	451	645	1 577	5 577	6 402	1 567	2 647	Moins de 21 ans
22 576	1 021	722	1 829	3 572	10 937	11 639	4 314	11 022	De 21 à 24 ans
1 636	1 485	3 668	6 789	16 734	17 147	7 370	18 109	18 109	De 25 à 29 ans
1 457	2 388	4 980	8 825	16 505	16 916	7 546	19 205	19 205	De 30 à 34 ans
1 078	2 643	6 822	10 543	19 106	17 455	7 542	22 817	22 817	De 35 à 39 ans
756	1 602	7 406	9 764	24 242	20 755	7 587	31 673	31 673	De 40 à 44 ans
512	676	6 958	8 146	25 899	22 824	5 638	37 407	37 407	De 45 à 49 ans
322	378	6 551	7 251	24 936	23 044	3 001	39 098	39 098	De 50 à 54 ans
649	542	12 954	14 145	43 637	46 914	1 798	78 564	78 564	55 ans et plus
Scolarité²									
1 055	22	321	4 766	5 109	16 820	16 664	2 272	28 684	Primaire
10 450	51	466	9 883	10 400	64 657	58 563	19 404	89 723	Secondaire I à IV
2 190	63	840	8 925	9 828	29 296	30 567	9 179	42 211	Secondaire V
338	27	568	3 357	3 952	9 394	8 859	2 606	12 619	Collégiale
72	52	2 228	5 732	8 012	9 977	7 216	1 644	10 947	Universitaire
20 450	7 697	6 464	19 150	33 311	57 429	61 227	11 258	76 358	Inconnue
Durée de présence cumulative³									
28,0	14,0	15,0	106,1	81,7	150,0	161,1	117,9	193,1	Moyenne (mois)
1 036	684	557	227	1 468	1 454	1 386	307	57	Premier mois
3 466	2 022	1 416	902	4 340	4 670	4 403	1 015	222	De 2 à 5 mois
5 340	2 240	2 541	1 419	6 200	7 359	6 658	1 655	353	De 6 à 11 mois
7 774	2 005	4 064	3 202	9 271	12 113	11 024	3 258	387	De 12 à 23 mois
10 024	506	2 309	8 397	11 212	18 420	17 227	6 157	20 374	De 24 à 47 mois
6 913	413	0	18 606	19 019	42 583	39 224	14 038	57 186	De 48 à 119 mois
2	42	0	19 060	19 102	100 974	103 174	19 933	181 963	120 mois et plus
Programme et types de contraintes à l'emploi									
17 853	6 280	7 538	25 152	38 970	85 577	55 579	18 740	75 827	PAS - Sans contraintes
9 319	1 472	3 130	17 145	21 747	31 143	58 990	22 958	59 351	PAS - Contraintes temporaires
7 237	138	125	8 462	8 725	66 645	63 443	4 665	117 438	PSS - Contraintes sévères
146	22	94	1 054	1 170	4 208	5 084	0	7 926	PSS - Conjoints sans cont. sévères
Région									
825	0	28	45	73	5 642	5 106	849	8 208	01. Bas-Saint-Laurent
1 391	0	42	78	120	6 966	7 038	1 556	10 522	02. Saguenay - Lac-Saint-Jean
2 043	37	524	1 172	1 733	13 932	12 868	2 656	19 815	03. Capitale-Nationale
1 916	10	146	226	382	9 036	9 066	2 223	13 616	04. Mauricie
1 866	67	356	889	1 312	8 175	7 563	1 789	10 964	05. Estrie
9 774	7 073	7 860	41 042	55 975	63 561	60 803	16 950	82 577	06. Montréal
6 970	6 999	4 886	28 049	39 934	47 054	41 734	11 231	58 490	Ville-de-Montréal
2 804	74	2 974	12 993	16 041	16 507	19 069	5 719	24 087	Montréal-Banlieue
1 830	66	305	1 082	1 453	7 782	7 880	2 394	10 898	07. Outaouais
817	1	0	49	50	3 608	3 440	801	5 019	08. Abitibi-Témiscamingue
418	0	0	20	20	1 867	1 809	490	2 523	09. Côte-Nord
272	0	0	4	4	577	596	276	605	10. Nord-du-Québec
105	0	0	1	1	289	233	117	242	ARK ⁴
628	0	4	16	20	3 494	3 237	620	5 230	11. Gaspésie - Îles-de-la-Madeleine
1 068	1	14	104	119	6 297	6 279	1 238	9 267	12. Chaudière-Appalaches
1 018	234	323	2 599	3 156	5 019	5 584	1 534	7 191	13. Laval
1 774	21	85	349	455	8 072	8 396	2 349	11 538	14. Lanaudière
2 073	35	102	496	633	9 472	9 401	2 518	12 983	15. Laurentides
5 177	349	873	3 107	4 329	23 575	24 624	6 724	33 961	16. Montérégie
1 330	12	224	215	451	5 635	5 632	1 383	7 919	17. Centre-du-Québec
335	6	1	320	327	4 863	3 774	13	7 706	Central ⁵

Tableau 4 - suite

Jeunes de moins de 25 ans			Nés hors du Canada									
Avec contraintes sévères	Conjoints	Total Jeunes de moins de 25 ans	Reven- dicateurs du statut de réfugié	Nouveaux arrivants (moins de 3 ans)	Arrivés au Canada depuis 3 ans et plus	Total Nés hors du Canada		Familles mono- parentales	Durée consécutive de 2 ans et plus			
						Hommes	Femmes					
Nombre d'adultes actifs¹ au Programme de solidarité sociale pour certains segments de clientèle												
7 006	138	7 144	147	191	8 777	9 114	69 201	67 916	4 482	123 119	moyenne 2005-2006	
7 072	129	7 201	152	214	8 991	9 357	69 721	68 167	4 513	123 706	avril 2006	
7 074	132	7 206	154	219	9 032	9 405	69 780	68 238	4 542	123 858	mai 2006	
7 073	134	7 207	158	222	9 062	9 442	69 789	68 172	4 558	123 779	juin 2006	
7 068	133	7 201	153	216	9 101	9 470	69 757	68 095	4 564	123 738	juillet 2006	
7 058	134	7 192	154	213	9 138	9 505	69 701	67 989	4 587	123 700	août 2006	
7 053	134	7 187	159	219	9 155	9 533	69 683	67 889	4 526	123 686	septembre 2006	
7 017	130	7 147	160	206	9 151	9 517	69 507	67 730	4 485	123 681	octobre 2006	
7 047	134	7 181	160	204	9 191	9 555	69 669	67 789	4 419	123 868	novembre 2006	
7 068	144	7 212	159	199	9 211	9 569	69 941	67 967	4 460	124 036	décembre 2006	
7 126	148	7 274	158	205	9 273	9 636	70 371	68 282	4 496	124 504	janvier 2007*	
7 175	143	7 318	157	216	9 290	9 663	70 403	68 235	4 495	124 543	février 2007	
7 180	140	7 320	157	212	9 349	9 718	70 586	68 296	4 512	124 753	mars 2007	
7 084	136	7 221	157	212	9 162	9 531	69 909	68 071	4 513	123 988	moyenne 2006-2007	
7 226	144	7 370	160	212	9 392	9 764	70 764	68 446	4 546	124 971	avril 2007	
7 215	140	7 355	161	213	9 400	9 774	70 751	68 482	4 564	125 063	mai 2007	
7 220	140	7 360	159	219	9 429	9 807	70 771	68 498	4 580	125 196	juin 2007	
7 242	141	7 383	157	215	9 474	9 846	70 877	68 525	4 603	125 360	juillet 2007	
7 237	146	7 383	160	219	9 516	9 895	70 853	68 527	4 665	125 364	août 2007	
											septembre 2007	
											octobre 2007	
											novembre 2007	
											décembre 2007	
											janvier 2008	
											février 2008	
											mars 2008	
7 228	142	7 370	159	216	9 442	9 817	70 803	68 496	4 592	125 191	moyenne 2007-2008	
En août 2007												
7 237	146	7 383	160	219	9 516	9 895	70 853	68 527	4 665	125 364	Nombre d'adultes	
5,2%	0,1%	5,3%	0,1%	0,2%	6,8%	7,1%	50,8%	49,2%	3,3%	89,9%	Proportion (ens. des adultes)	
98,0%	2,0%	100,0%	1,6%	2,2%	96,2%	100,0%					Proportion (selon la catégorie)	
Situation familiale												
7 045	0	7 045	104	77	6 550	6 731	59 254	53 567	0	102 062	Personnes seules	
69	50	119	32	53	1 282	1 367	8 366	8 368	0	14 835	Couples sans enfants	
67	0	67	7	7	655	669	654	4 011	4 665	4 141	Familles monoparentales	
55	96	151	17	82	1 025	1 124	2 572	2 576	0	4 319	Couples avec enfants	
1	0	1	0	0	4	4	7	5	0	7	Conjoints d'étudiants	
Sexe												
4 357	34	4 391	69	87	4 727	4 883	70 853	0	654	63 046	Hommes	
2 880	112	2 992	91	132	4 789	5 012	0	68 527	4 011	62 318	Femmes	
Âge												
21,2	22,0	21,3	50,2	45,3	49,4	49,4	46,6	48,7	43,9	48,2	Moyenne (années)	
2 729	29	2 758	5	5	123	133	1 630	1 128	10	943	Moins de 21 ans	
4 508	117	4 625	5	17	224	246	2 761	1 864	57	3 889	De 21 à 24 ans	
			14	15	396	425	4 276	2 865	176	6 283	De 25 à 29 ans	
			15	24	525	564	4 434	3 265	408	6 864	De 30 à 34 ans	
			18	33	709	760	5 310	4 331	667	8 664	De 35 à 39 ans	
			14	17	1 025	1 056	8 502	7 221	1 069	14 311	De 40 à 44 ans	
			17	21	1 269	1 307	10 792	10 436	1 079	19 421	De 45 à 49 ans	
			10	23	1 490	1 523	11 636	12 209	751	21 882	De 50 à 54 ans	
			62	64	3 755	3 881	21 512	25 208	448	43 107	55 ans et plus	
Scolarité²												
303	6	309	4	6	872	882	7 988	7 937	348	14 901	Primaire	
828	49	877	6	11	1 661	1 678	19 500	18 316	1 866	34 500	Secondaire I à IV	
217	9	226	10	10	1 537	1 557	8 903	9 671	976	16 592	Secondaire V	
40	0	40	2	7	581	590	2 925	2 908	319	5 172	Collégiale	
5	0	5	4	12	827	843	2 363	1 968	188	3 810	Universitaire	
5 844	82	5 926	134	173	4 038	4 345	29 174	27 727	968	50 389	Inconnue	
Durée de présence cumulative³												
37,6	36,8	37,5	58,8	18,9	150,1	145,7	209,5	226,3	189,5	230,1	Moyenne (mois)	
98	4	102	2	6	10	18	82	70	2	8	Premier mois	
401	9	410	5	20	57	82	352	306	14	35	De 2 à 5 mois	
647	11	658	13	35	103	151	667	513	25	62	De 6 à 11 mois	
1 229	27	1 256	37	76	312	425	1 527	1 184	60	71	De 12 à 23 mois	
2 307	50	2 357	23	82	797	902	3 481	2 665	185	4 731	De 24 à 47 mois	
2 555	45	2 600	64	0	2 699	2 763	11 771	9 839	833	18 746	De 48 à 119 mois	
0	0	0	16	0	5 538	5 554	52 973	53 950	3 546	101 711	120 mois et plus	
Types de contraintes à l'emploi et types de diagnostics médicaux												
7 237		7 237	138	125	8 462	8 725	66 645	63 443	4 665	117 438	Contraintes sévères	
100		100	5	8	198	211	886	704	82	1 423	Visuel	
61		61	0	5	49	54	376	424	51	682	Auditif et de la parole	
3 281		3 281	9	9	641	659	13 557	11 958	246	23 892	Intellectuel et d'apprentissage	
2 200		2 200	32	15	3 627	3 674	26 540	25 798	1 937	47 582	Santé mentale	
1 506		1 506	88	87	3 672	3 847	22 550	22 581	2 272	40 300	Physique	
89		89	4	1	275	280	2 736	1 978	77	3 559	Autres	
0	146	146	22	94	1 054	1 170	4 208	5 084	0	7 926	Conjoints sans contraintes sévères*	
Région												
201	6	207	0	1	20	21	2 848	2 703	130	5 062	01. Bas-Saint-Laurent	
309	9	318	0	1	15	16	2 925	2 952	161	5 344	02. Saguenay - Lac-Saint-Jean	
491	11	502	3	10	192	205	6 012	5 836	344	10 708	03. Capitale-Nationale	
315	6	321	0	2	42	44	3 382	3 409	241	6 249	04. Mauricie	
315	11	326	5	11	171	187	3 373	3 195	216	5 920	05. Estrie	
1 425	26	1 451	121	150	6 939	7 210	17 281	16 339	1 390	30 163	06. Montréal	
830	18	848	118	98	4 702	4 918	12 304	11 041	926	21 086	Ville-de-Montréal	
595	8	603	3	52	2 237	2 292	4 977	5 298	464	9 077	Montréal-Banlieue	
369	11	380	3	3	177	183	3 049	2 981	244	5 343	07. Outaouais	
162	6	168	0	0	17	17	1 492	1 439	88	2 624	08. Abitibi-Témiscamingue	
69	4	73	0	0	9	9	733	683	41	1 264	09. Côte-Nord	
31	1	32	0	0	1	1	151	117	14	217	10. Nord-du-Québec	
16	0	16	0	0	0	0	59	27	3	53	ARK ⁴	
134	8	142	0	0	6	6	1 621	1 476	87	2 841	11. Gaspésie - Îles-de-la-Madeleine	
364	5	369	0	0	33	33	3 077	3 166	177	5 567	12. Chaudière-Appalaches	
289	5	294	16	17	569	602	1 875	1 948	148	3 374	13. Laval	
440	5	445	1	1	89	91	3 022	3 108	243	5 532	14. Lanaudière	
489	6	495	2	1	133	136	3 609	3 715	260	6 568	15. Laurentides	
1 284	18	1 302	3	18	764	785	9 360	9 533	732	16 941	16. Montérégie	
235	7	242	1	3	30	34	2 213	2 172	143	3 953	17. Centre-du-Québec	
315	1	316	5	1	309	315	4 830	3 755	6	7 694	Central ⁵	

Tableau 5

Évolution du nombre de participants au Programme alternative jeunesse, 2007-2008

	Nombre total d'adultes	Taux de variation annuelle	Nés hors du Canada	Hommes	Femmes	Nombre d'adultes avec alloc. jeunesse ²	Allocation moyenne ³
Participants au Programme alternative jeunesse¹							
avril 2007	590	n.a.	71	350	240	506	585,14 \$
mai 2007	889	n.a.	95	518	371	737	518,94 \$
juin 2007	1 246	n.a.	123	724	522	1 021	497,75 \$
juillet 2007	1 549	n.a.	163	891	658	1 370	718,48 \$
août 2007	1 892	n.a.	183	1 076	816	1 637	575,26 \$
septembre 2007							
octobre 2007							
novembre 2007							
décembre 2007							
janvier 2008							
février 2008							
mars 2008							
moyenne 2007-2008	1 233	n.a.	127	712	521	1 054	579,11 \$

Répartition des participants au Programme alternative jeunesse selon certaines caractéristiques, août 2007

Proportion							
En août 2007⁴							
Nombre d'adultes	1 892	100,0 %	183	1 076	816	1 637	575,26 \$
Proportion	100,0 %		9,7 %	56,9 %	43,1 %	86,5 %	

Situation familiale							
Personnes seules	1 702	90,0 %	167	1 022	680	1 473	571,14 \$
Couples sans enfants	33	1,7 %	2	14	19	29	546,83 \$
Familles monoparentales	92	4,9 %	4	2	90	82	628,44 \$
Couples avec enfants	18	1,0 %	2	11	7	16	609,38 \$
Conjoints d'étudiant	0	0,0 %	0	0	0	0	- \$
Inconnue	47	2,5 %	8	27	20	37	628,78 \$

Sexe							
Hommes	1 076	56,9 %	113	1 076	0	906	570,36 \$
Femmes	816	43,1 %	70	0	816	731	581,32 \$

Âge							
Moyenne (années)	20,4		20,7	20,5	20,2	20,3	
Moins de 18 ans	14	0,7 %	0	5	9	14	625,00 \$
De 18 à 20 ans	1 050	55,5 %	91	556	494	930	581,00 \$
21 ans et plus	828	43,8 %	92	515	313	693	566,54 \$

Scolarité⁵							
Primaire	53	2,8 %	8	34	19	48	544,58 \$
Secondaire I à IV	921	48,7 %	69	532	389	784	574,52 \$
Secondaire V	225	11,9 %	22	126	99	194	581,75 \$
Collégiale	36	1,9 %	8	17	19	29	507,72 \$
Universitaire	7	0,4 %	2	4	3	4	525,00 \$
Inconnue	650	34,4 %	74	363	287	578	580,36 \$

Types de contraintes à l'emploi							
Sans contraintes	1 727	91,3 %	168	1 036	691	1 497	570,08 \$
Contraintes temporaires	117	6,2 %	7	12	105	102	631,49 \$
Cont. tempo.: état de santé	19	1,0 %	2	10	9	16	656,25 \$
Cont. tempo.: enf./gross.	95	5,0 %	5	2	93	84	630,74 \$
Cont. tempo.: enf. handicapé	0	0,0 %	0	0	0	0	- \$
Cont. tempo.: autres	3	0,2 %	0	0	3	2	465,00 \$
Contraintes sévères	1	0,1 %	0	1	0	1	600,00 \$
Inconnu	47	2,5 %	8	27	20	37	628,78 \$

Région							
01. Bas-Saint-Laurent	58	3,1 %	1	32	26	52	561,13 \$
02. Saguenay - Lac-Saint-Jean	147	7,8 %	1	80	67	114	531,09 \$
03. Capitale-Nationale	107	5,7 %	6	72	35	95	543,85 \$
04. Mauricie	138	7,3 %	1	86	52	119	554,63 \$
05. Estrie	78	4,1 %	6	41	37	72	552,78 \$
06. Montréal	403	21,3 %	139	253	150	347	608,98 \$
Ville-de-Montréal	196	10,4 %	67	118	78	172	593,95 \$
Montréal-Banlieue	207	10,9 %	72	135	72	175	623,74 \$
07. Outaouais	103	5,4 %	4	50	53	94	593,44 \$
08. Abitibi-Témiscamingue	73	3,9 %	0	39	34	64	567,97 \$
09. Côte-Nord	27	1,4 %	0	18	9	26	549,04 \$
10. Nord-du-Québec	2	0,1 %	0	0	2	2	600,00 \$
11. Gaspésie - Îles-de-la-Madeleine	37	2,0 %	0	23	14	33	630,00 \$
12. Chaudière-Appalaches	125	6,6 %	0	63	62	112	576,44 \$
13. Laval	47	2,5 %	7	33	14	37	600,00 \$
14. Lanaudière	97	5,1 %	1	52	45	82	580,49 \$
15. Laurentides	104	5,5 %	3	59	45	92	586,34 \$
16. Montérégie	274	14,5 %	10	140	134	230	555,73 \$
17. Centre-du-Québec	72	3,8 %	4	35	37	66	585,88 \$

MESS, DGARES, Direction de la statistique et du soutien aux expérimentations, octobre 2007.

Notes relatives aux tableaux

Tableau 1

1. Les dossiers actifs représentent les ménages ayant eu droit à une aide financière de dernier recours pour le mois considéré, que ce soit au programme d'aide sociale ou au programme de solidarité sociale.
2. Désigne les personnes qui n'ont pas d'adresse fixe ou stable ou qui n'ont pas l'assurance d'un hébergement stable pour les 60 prochains jours.
3. ARK : Administration régionale Kativik (les prestataires sont aussi dénombrés dans la région Nord-du-Québec).
4. La région « Central » regroupe les dossiers administrés centralement. Depuis mars 2004, en raison de changements dans les modes de gestion des dossiers relatifs à la clientèle sous curatelle publique, ces derniers sont regroupés dans la région « Central » (avec les prestataires hébergés).
5. Dossiers pour lesquels un revenu d'une valeur supérieure à 2 \$ est déclaré pour le mois.
6. Dénombrer les dossiers distinctement (une seule fois), même si ces derniers déclarent plus d'un type de revenu pour le mois.
7. Désignent le nombre de demandes de prestations d'aide financière de dernier recours acceptées pour ce mois, qu'il y ait ou non versement pour le mois courant. Toutefois, un ménage nouvellement admis sera dénombré dans l'ensemble des ménages actifs seulement s'il a reçu une prestation. À partir d'avril 2006, la réduction du nombre de mois de délais avant de qualifier les statistiques d'officielles entraîne une baisse du nombre de nouvelles admissions.

Tableau 2

1. Les adultes actifs représentent les conjoints qui composent les ménages ayant eu droit à une prestation des programmes d'aide financière de dernier recours pour le mois considéré.
2. La scolarité correspond au niveau d'enseignement le plus élevé atteint. Cette information ne nous renseigne pas sur le ou les diplômes obtenus.
3. Certains dossiers présentent une durée cumulative inférieure à la durée consécutive. Il s'agit d'enfants de familles prestataires ayant atteint l'âge de 18 ans et qui font une demande de prestation. La date d'admission de ces nouveaux prestataires est fixée à la même date que la date d'admission de leurs parents. Pour plus de précisions, consulter le lexique.
4. ARK : Administration régionale Kativik (les prestataires sont aussi dénombrés dans la région Nord-du-Québec).
5. La région « Central » regroupe les dossiers administrés centralement. Depuis mars 2004, en raison de changements dans les modes de gestion des dossiers relatifs à la clientèle sous curatelle publique, ces derniers sont regroupés dans la région « Central » (avec les prestataires hébergés).

Tableau 3

1. Les adultes actifs représentent les conjoints qui composent les ménages ayant eu droit à une prestation du Programme d'aide sociale pour le mois considéré.
2. La scolarité correspond au niveau d'enseignement le plus élevé atteint. Cette information ne nous renseigne pas sur le ou les diplômes obtenus.
3. Certains dossiers présentent une durée cumulative inférieure à la durée consécutive. Il s'agit d'enfants de familles prestataires ayant atteint l'âge de 18 ans et qui font une demande de prestation. La date d'admission de ces nouveaux prestataires est fixée à la même date

que la date d'admission de leurs parents. Pour plus de précisions, consulter le lexique.

4. ARK : Administration régionale Kativik (les prestataires sont aussi dénombrés dans la région Nord-du-Québec).
5. La région « Central » regroupe les dossiers administrés centralement. Depuis mars 2004, en raison de changements dans les modes de gestion des dossiers relatifs à la clientèle sous curatelle publique, ces derniers sont regroupés dans la région « Central » (avec les prestataires hébergés).
6. Depuis le 1^{er} janvier 2006, l'ajout de la contrainte temporaire pour enfant handicapé entraîne une diminution du nombre d'adultes sans contraintes, d'adultes présentant une contrainte pour enfant à charge ou de ceux ayant une contrainte temporaire de la catégorie « autres ».

Tableau 4

1. Les adultes actifs représentent les conjoints qui composent les ménages ayant eu droit à une prestation du Programme de solidarité sociale pour le mois considéré.
2. La scolarité correspond au niveau d'enseignement le plus élevé atteint. Cette information ne nous renseigne pas sur le ou les diplômes obtenus.
3. Certains dossiers présentent une durée cumulative inférieure à la durée consécutive. Il s'agit d'enfants de familles prestataires ayant atteint l'âge de 18 ans et qui font une demande de prestation. La date d'admission de ces nouveaux prestataires est fixée à la même date que la date d'admission de leurs parents. Pour plus de précisions, consulter le lexique.
4. ARK : Administration régionale Kativik (les prestataires sont aussi dénombrés dans la région Nord-du-Québec).
5. La région « Central » regroupe les dossiers administrés centralement. Depuis mars 2004, en raison de changements dans les modes de gestion des dossiers relatifs à la clientèle sous curatelle publique, ces derniers sont regroupés dans la région « Central » (avec les prestataires hébergés).

Tableau 5

1. Sont dénombrés ici les adultes qui ont une participation en cours au Programme alternative jeunesse, que celle-ci ait débuté au cours du mois considéré ou avant, pourvu qu'il y ait au moins une journée d'activité dans le mois.
2. Sont dénombrés ici les adultes pour lesquels une allocation jeunesse a été versée au cours du mois considéré. Ce ne sont pas tous les participants à Alternative jeunesse qui reçoivent une telle allocation : certains reçoivent plutôt une allocation d'aide à l'emploi parce qu'ils participent à certaines mesures d'Emploi-Québec (mesure de formation, projets de préparation à l'emploi) dans le cadre de leur participation à Alternative jeunesse, tout en étant admissibles au compte de l'assurance-emploi.
3. Bien que l'allocation jeunesse soit versée aux deux semaines, l'allocation moyenne est calculée sur une base mensuelle à partir des montants versés au cours du mois. Par conséquent, l'allocation moyenne sera plus élevée s'il y a trois versements à l'intérieur d'un même mois.
4. Les caractéristiques retenues sont celles au début de la participation à Alternative jeunesse puisque par la suite, elles ne sont pas disponibles pour la majorité des individus.
5. La scolarité correspond au niveau d'enseignement le plus élevé atteint. Cette information ne nous renseigne pas sur le ou les diplômes obtenus.

Définitions des termes utilisés dans le rapport

Adulte

Personne qui ne dépend pas d'un parent pour sa subsistance ou personne mineure qui a la charge d'un enfant, qui est mariée ou a déjà été mariée ou qui a obtenu une pleine émancipation par le tribunal.

Adultes ayant cumulé deux ans et plus sans interruption

Adultes prestataires qui présentent un nombre de mois de présence à l'aide de dernier recours supérieur ou égal à 24 mois depuis leur dernière date d'admission à l'aide de dernier recours.

Aide financière de dernier recours

Aide financière octroyée dans le cadre des programmes d'aide financière de dernier recours aux personnes qui n'ont pas de ressources suffisantes pour subvenir à leurs besoins et à ceux de leur famille. Elle comble la différence entre les besoins essentiels des ménages et les ressources dont ils disposent. Elle regroupe le Programme d'aide sociale et le Programme de solidarité sociale.

Allocation de soutien

Aide financière versée par le Ministère aux personnes qui participent au Programme d'aide et d'accompagnement social.

Aide financière accordée

On utilise le terme « prestation » pour désigner l'aide financière accordée en vertu de chacun des programmes (ex. : prestations d'aide sociale).

Allocation d'aide à l'emploi

Aide financière versée par Emploi-Québec aux personnes qui participent à certaines mesures actives ou d'insertion sociale.

Allocation de solidarité sociale

Montant versé à l'adulte seul ou au couple prestataire du Programme de solidarité sociale.

Allocation jeunesse

Aide financière versée aux individus qui participent au Programme alternative jeunesse.

Allocation mixte

Montant ajouté à la prestation de base du Programme d'aide sociale lorsque les deux membres adultes qui composent la famille présentent des contraintes temporaires à l'emploi.

Allocation pour contraintes temporaires à l'emploi

Montant ajouté à la prestation de base du Programme d'aide sociale lorsque l'adulte seul ou un membre adulte de la famille présente des contraintes temporaires à l'emploi, le second adulte ne présentant aucune contrainte à l'emploi.

Allocation reconnue

Aide financière versée par un tiers (personne, association, société ou organisme) à un prestataire du Programme d'aide sociale ou du Programme de solidarité sociale et reconnue à titre d'allocation d'aide à l'emploi ou d'allocation de soutien.

Clientèle

On utilise le terme « prestataire » pour désigner la clientèle de chacun des programmes (ex. : prestataire d'aide sociale).

Clientèle supplémentée

Tout adulte bénéficiant d'une prestation des programmes de base de sécurité du revenu et qui déclare un ou plusieurs revenus d'autres sources. On retrouve, par exemple, des allocations d'aide à l'emploi, des allocations reconnues, des revenus de subventions salariales, des revenus de travail à titre de salarié ou de travailleur autonome, des prestations d'assurance-emploi, une contribution parentale.

Conjoint d'étudiant

Adulte dont le conjoint étudie à temps plein au postsecondaire et bénéficie du Programme d'aide financière du ministère de l'Éducation. Cette catégorie ne dénombre que des adultes seuls, puisque les besoins des enfants de l'un ou l'autre des conjoints sont assumés par le conjoint aux études.

Conjoint sans contraintes sévères

Adulte prestataire du Programme de solidarité sociale qui ne présente pas de contraintes sévères à l'emploi ou pour lequel le dossier ne fait pas mention de ce type de contraintes. Celui-ci est tout de même prestataire du dit programme car son conjoint présente, pour sa part, des contraintes sévères à l'emploi.

Contribution parentale

Aide réputée fournie par les parents de l'adulte qui est reconnu dépendant de ceux-ci. La contribution parentale est établie en fonction de la situation financière et familiale et du nombre d'enfants à la charge des parents. Elle s'applique, s'il y a lieu, pendant une période maximale de trois ans.

Données officielles

Les données « officielles » sont produites à partir d'informations, colligées dans les systèmes, ayant fait l'objet de mises à jour pendant deux mois.

Durée de présence consécutive (sans interruption)

Nombre de mois écoulés depuis la dernière date d'admission à l'aide de dernier recours. Dans le cas d'un enfant de famille prestataire qui atteint l'âge de 18 ans et qui effectue une demande de prestations, la date d'admission de ce nouveau prestataire est fixée à la même date que celle de ses parents.

Durée de présence cumulative

Nombre total de mois, depuis janvier 1975, où un adulte a été présent à l'aide de dernier recours avec une aide financière, qu'il y ait eu ou non sortie de l'aide au cours de la période. Dans le cas d'un enfant de famille prestataire qui atteint l'âge de 18 ans et qui effectue une demande de prestations, la période retenue pour le calcul de la durée de présence cumulative débute au premier mois de versement de la prestation d'aide sociale ou de solidarité sociale au nouvel adulte prestataire. Par conséquent, certains jeunes peuvent présenter une durée consécutive supérieure à leur durée cumulative.

Enfant à charge

Personne qui ne doit pas être le parent d'un enfant à sa charge et qui doit dépendre, pour sa subsistance, soit d'un parent, soit d'un adulte qui en a la garde en vertu du jugement d'un tribunal. C'est une personne mineure, non mariée ou qui ne l'a jamais été, ou encore c'est une personne majeure qui fréquente un établissement scolaire et qui n'a pas de conjoint ou n'a jamais été mariée.

Estimations

Données arrondies à partir des données préliminaires pour refléter la situation du dénombrement « officiel » des prestataires des programmes d'aide financière de dernier recours.

Ménage

Appellation générale désignant un adulte seul ou une famille avec ou sans enfants. Seuls les ménages ayant reçu, au cours du mois, une aide financière de dernier recours sont dénombrés.

Nés hors du Canada

Toute personne qui n'est pas née au Canada. Il s'agit de personnes ayant acquis la citoyenneté canadienne, de personnes en attente ou ayant obtenu le droit de résidence au Canada ou encore de revendicateurs du statut de réfugié.

Nouvelles admissions

Demandes d'aide, déposées au cours du mois, pour lesquelles les ménages ont été identifiés comme admissibles à l'attribution initiale. Les ménages peuvent recevoir ou non une aide financière pour le mois de la demande. Ils peuvent être admis pour la première fois ou encore effectuer un retour à l'aide sociale.

Participant

Individu qui participe soit au Programme alternative jeunesse, soit à une mesure ou un service d'Emploi-Québec.

Prestataire

Personne dont la subsistance est assurée par la sécurité du revenu. Par exemple, un couple avec trois enfants à charge représente cinq prestataires.

Prestation de base

Montant de base applicable à l'adulte seul ou au couple prestataire du Programme d'aide sociale.

Prestation de base Hébergés

Montant de base applicable à l'adulte hébergé admis dans un centre d'hébergement, d'accueil, hospitalier ou de réadaptation, de même qu'à un ex-détenu logé dans un établissement reconnu en vue de sa réinsertion sociale, que celui-ci soit prestataire du Programme d'aide sociale ou du Programme de solidarité sociale.

Prestation versée

Aide financière des programmes de base de sécurité du revenu qui comprend la prestation de base, les allocations supplémentaires accordées selon le type de contraintes à l'emploi, les ajustements pour enfants à charge et pour la TVQ ainsi que les prestations spéciales. La prestation versée prend en compte également les éléments de réduction de l'aide versée, tels que les revenus et la valeur excédentaire des biens et avoirs liquides. Cette donnée apparaît à titre indicatif seulement et ne représente pas la dépense officielle du Ministère dans le cadre des programmes de base de sécurité du revenu. La Direction générale adjointe des ressources budgétaires, financières et matérielles (DGARBFM) du Ministère assume le mandat de produire officiellement cette donnée.

Programme alternative jeunesse

Programme visant, sur une base volontaire, à soutenir les jeunes adultes âgés de moins de 25 ans qui requièrent une aide financière pour assurer leur subsistance afin de les encourager à réaliser des activités leur permettant d'acquérir ou de recouvrer leur autonomie personnelle, sociale et professionnelle.

Programme d'aide et d'accompagnement social

Programme visant à permettre aux prestataires des programmes d'aide de dernier recours de recevoir, dans le cadre de projets particuliers, un soutien et un accompagnement personnalisés pour les aider à entreprendre une démarche favorisant leur participation active à la société et les préparer adéquatement à participer à une mesure ou à un programme d'aide à l'emploi afin d'accéder au marché du travail.

Programmes d'aide financière de dernier recours

Appellation générique qui permet de parler à la fois du Programme d'aide sociale et du Programme de solidarité sociale.

Programme d'aide sociale

Programme visant à accorder une aide financière de dernier recours aux personnes qui ne présentent pas de contraintes sévères à l'emploi. Il vise aussi à les encourager à exercer des activités favorisant leur intégration en emploi ou leur participation sociale et communautaire.

Programmes d'assistance sociale

Appellation générique qui permet de parler à la fois du Programme d'aide sociale, du Programme de solidarité sociale et du Programme alternative jeunesse, lequel est implanté depuis du 1^{er} avril 2007.

Programme de solidarité sociale

Programme visant à accorder une aide financière de dernier recours aux personnes qui présentent des contraintes sévères à l'emploi ainsi qu'à leurs conjoints. Ce programme vise également à favoriser l'inclusion et la participation sociale de ces personnes de même que leur contribution active à la société, avec le soutien et l'accompagnement qu'elles requièrent.

Revendicateurs du statut de réfugié

Désignent les ressortissants étrangers qui arrivent au Canada sans être passés par le processus régulier d'immigration, en revendiquant d'être reconnus comme réfugiés au sens de la Convention des Nations unies relative au statut des réfugiés, et qui veulent obtenir ainsi le droit d'établissement au Canada.

Scolarité

Correspond au niveau d'enseignement le plus élevé atteint. Cette information ne nous renseigne pas sur le ou les diplômes obtenus, ni sur le nombre d'années de scolarité complétées à l'intérieur de ce niveau.

Types de contraintes à l'emploi

Les adultes prestataires des programmes de base de sécurité du revenu sont répartis selon le programme et selon trois catégories liées à la contrainte à l'emploi : sans contraintes, contraintes temporaires et contraintes sévères.

Au Programme d'aide sociale :

- Les adultes sans contraintes sont ceux qui ne présentent aucune contrainte temporaire à l'emploi.
- Les personnes avec contraintes temporaires à l'emploi se retrouvent dans l'une des situations suivantes :
 - leur état de santé physique ou mentale les empêche, pour une période d'au moins un mois et de moins de 12 mois, de réaliser une activité d'intégration à l'emploi;
 - elles sont enceintes d'au moins 20 semaines;
 - elles ont à leur charge un enfant âgé de moins de cinq ans au dernier 30 septembre;
 - elles ont à leur charge un enfant affecté par un handicap physique ou mental et admissible au supplément pour enfant handicapé de la Régie des rentes du Québec;
 - elles ont atteint l'âge de 55 ans ou plus le mois précédent (sauf si elles font la demande de ne pas être classées « contrainte temporaire »);
 - elles se sont réfugiées dans une maison d'hébergement pour victimes de violence;
 - elles procurent des soins constants à une personne dont l'autonomie est réduite à cause de son état physique ou mental;
 - elles sont placées en résidence d'accueil;
 - elles sont responsables d'une résidence d'accueil reconnue en vertu de la Loi sur les services de santé et les services sociaux;
 - elles sont responsables d'un foyer d'accueil lié par un contrat de services avec le ministère de la Sécurité publique.

Au Programme de solidarité sociale :

- Les personnes avec contraintes sévères à l'emploi ont démontré, par un rapport médical, que leur état physique ou mental est affecté de façon significative, pour une durée permanente ou indéfinie.
- Les adultes sans contraintes sévères peuvent présenter une contrainte temporaire ou encore ne présenter aucune contrainte à l'emploi mais l'information précise sur leur type de contraintes à l'emploi n'est pas disponible dans les systèmes informatiques.

Types de diagnostics médicaux

Les adultes prestataires du Programme de solidarité sociale qui présentent des contraintes sévères à l'emploi sont regroupés selon plusieurs catégories de diagnostics médicaux :

- Contraintes d'ordre visuel;
- Contraintes d'ordre auditif ou au niveau de la parole;
- Contraintes au niveau intellectuel ou de l'apprentissage;
- Contraintes de l'ordre de la santé mentale;
- Contraintes d'ordre physique;
- Autres contraintes (exemple : présence d'une rente d'invalidité, adulte admis en hébergement).