

**Rapport statistique sur la clientèle
des programmes d'assistance sociale**

AOÛT 2013

Adresse internet

www.mess.gouv.qc.ca/statistiques

Direction de la statistique et de l'information de gestion - Statistique

Direction générale adjointe de la recherche, de l'évaluation et du suivi de la performance

Ministère de l'Emploi et de la Solidarité sociale

425, St-Amable, 4e étage

Québec (Québec)

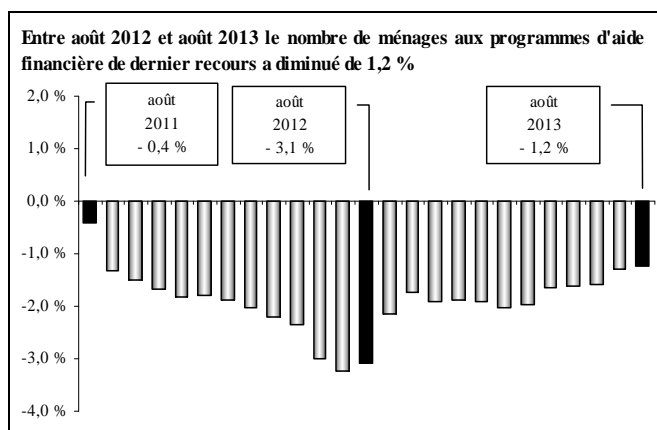
G1R 4Z1

PORTRAIT DES MÉNAGES PRESTATAIRES DES PROGRAMMES D'AIDE FINANCIÈRE DE DERNIER RECOURS

Données officielles d'août 2013 et estimations jusqu'en octobre 2013

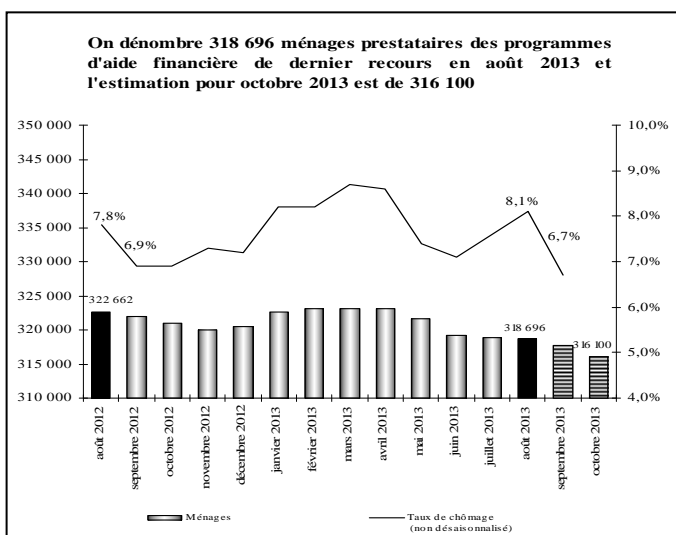
Comparaison entre août 2013 et août 2012 :

- ▶ En août 2013, on compte 318 696 ménages présents aux programmes d'aide financière de dernier recours, ce qui représente une diminution de 3 966 ménages (↓ 1,2 %) par rapport à août 2012. Cette baisse est inférieure à celle observée à la même période l'année dernière (↓ 3,1 % entre août 2012 et août 2011).
- ▶ En août 2013, il y a 348 753 adultes (↓ 5 547 ou ↓ 1,6 %) et 102 877 enfants (↓ 3 753 ou ↓ 3,5 %).
- ▶ En août 2013, on dénombre 451 630 prestataires, soit 9 300 de moins qu'à pareille date l'an dernier (↓ 2,0 %). Cette diminution du nombre de prestataires est moins importante que celle observée à la même période l'année dernière (↓ 3,8 % entre août 2012 et août 2011).
- ▶ En août 2013, l'aide moyenne versée est de 763,00 \$ par ménage, l'aide totale versée se chiffrant à 243,2 millions de dollars (↑ 1,9 millions ou ↑ 0,8 %).



Estimations pour octobre 2013 :

- ▶ Entre septembre et octobre 2013, l'estimation présente une diminution de 1 600 ménages prestataires des programmes d'aide financière de dernier recours (↓ 1 400 ménages pour le Programme d'aide sociale et ↓ 200 ménages pour le Programme de solidarité sociale). L'estimation du mois d'octobre 2013 se base sur l'évolution du nombre de chèques ou dépôts directs émis le 1^{er} octobre 2013 par rapport au 1^{er} septembre 2013 (↓ 2 828 chèques) ainsi que sur la tendance observée pour la même période dans les années antérieures.
- ▶ Cette évolution à la baisse du nombre mensuel de ménages se traduit par une diminution de 1 800 adultes et de 1 100 enfants, correspondant à une baisse estimée de 2 900 prestataires entre septembre et octobre 2013.

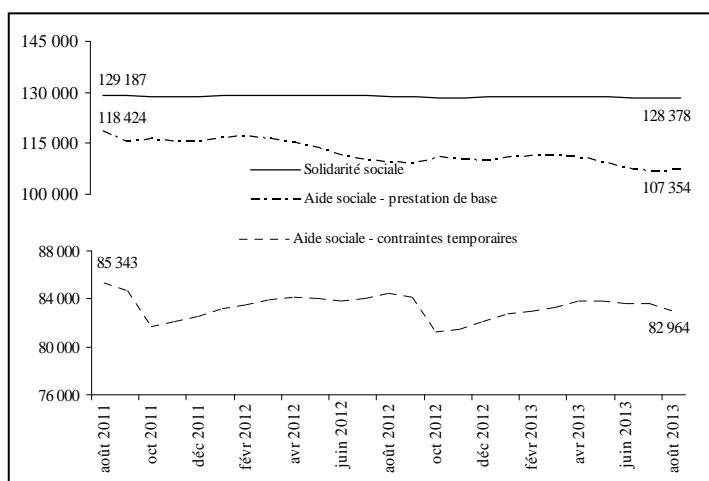


Observation du taux de chômage :

- ▶ Entre septembre 2012 et septembre 2013, le taux de chômage (données non désaisonnalisées) a diminué passant de 6,9 % à 6,7 %. Par ailleurs, on constate une augmentation de 5 200 emplois par rapport à septembre 2012.

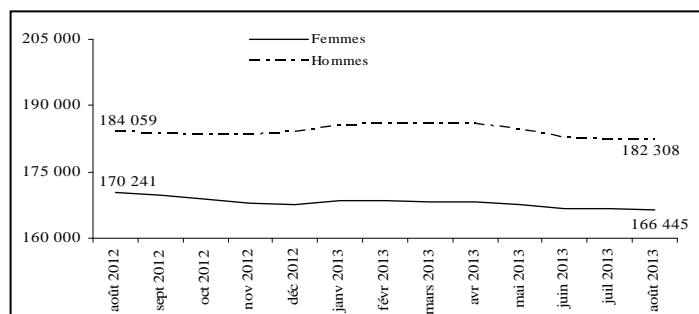
Répartition des ménages prestataires selon le programme :

- ▶ En août 2013, on compte 190 318 ménages prestataires du Programme d'aide sociale, soit 59,7 % de l'ensemble des 318 696 ménages prestataires des programmes d'aide financière de dernier recours.
 - Cela représente une baisse de 1,8 % par rapport à l'année précédente.
 - Ces ménages représentent 212 010 adultes et 94 077 enfants pour un total de 306 087 prestataires. Ces derniers sont en baisse de 2,6 % par rapport à l'an dernier (↓ 8 206 prestataires) alors qu'on y observait plutôt une baisse de 5,1 % en août 2012 (par rapport à août 2011).
 - 56,4 % des ménages prestataires du Programme d'aide sociale reçoivent seulement une prestation de base alors que 43,6 % reçoivent en plus une allocation pour contraintes temporaires.
 - En août 2013, l'aide moyenne versée aux ménages prestataires du Programme d'aide sociale est de 699,76 \$, l'aide totale versée se chiffrant à 133,2 millions de dollars.
- ▶ En août 2013, on dénombre 128 378 ménages prestataires du Programme de solidarité sociale, soit 40,3 % de l'ensemble des ménages prestataires des programmes d'aide financière de dernier recours.
 - Cela représente une baisse de 0,3 % par rapport à l'année précédente. Entre août 2011 et août 2012, la baisse était également de 0,3 %.
 - En août 2013, il y a 136 743 adultes et 8 800 enfants au Programme de solidarité sociale, pour un total de 145 543 prestataires. Ces derniers sont en baisse de 0,7 % par rapport à l'an dernier, comparativement à - 1,0 % en août 2012 (par rapport à août 2011).
 - En août 2013, l'aide moyenne versée aux ménages prestataires du Programme de solidarité sociale est de 856,74 \$, l'aide totale versée se chiffrant à 110,0 millions de dollars.



Situation des femmes aux programmes d'aide financière de dernier recours en août 2013 :

- ▶ Les femmes représentent 47,7 % de l'ensemble des 348 753 adultes prestataires des programmes d'aide financière de dernier recours en août 2013.
 - Chez les jeunes âgés de moins de 25 ans, les femmes représentent 49,9 % de l'ensemble des jeunes adultes prestataires.
- ▶ Depuis quelques années, le nombre de femmes est toujours moins élevé que le nombre d'hommes (166 445 femmes contre 182 308 hommes en août 2013). Entre août 2012 et août 2013, on constate que la diminution du nombre de femmes prestataires (↓ 2,2 %) est plus importante que celle du nombre d'hommes (↓ 1,0 %).



PORTRAIT DES ADULTES PRESTATAIRES DU PROGRAMME D'AIDE SOCIALE

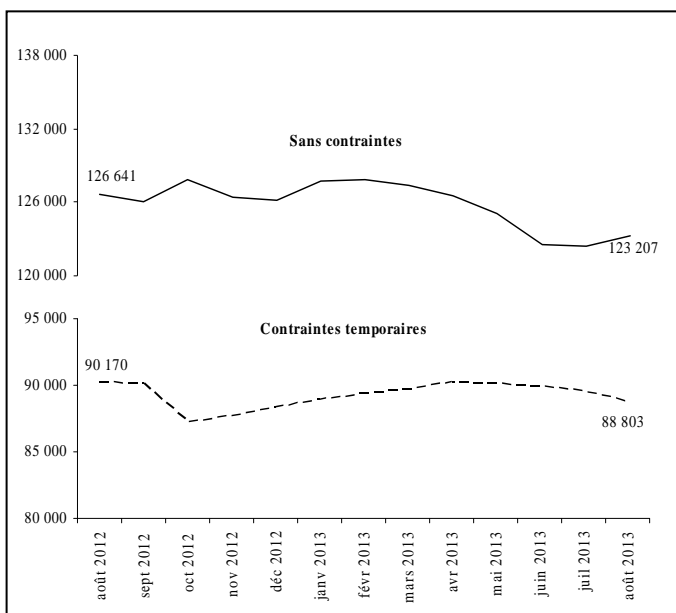
Données officielles d'août 2013

En août 2013, on dénombre 212 010 adultes prestataires au Programme d'aide sociale.

Situation des adultes prestataires en fonction du type de contraintes à l'emploi en août 2013 :

- ▶ Comparativement à l'année précédente, le nombre d'adultes **sans contraintes** a diminué de 3 434 (passant de 126 641 à 123 207 ou \downarrow 2,7 %). Ceux-ci représentent 58,1 % de l'ensemble des adultes prestataires du Programme d'aide sociale.
- ▶ Les adultes avec **contraintes temporaires** – principalement pour raisons de santé, d'âge, de grossesse et de charge d'enfants âgés de moins de cinq ans ou handicapés – ont enregistré une baisse de 1,5 % (passant de 90 170 à 88 803). Ils représentent 41,9 % de l'ensemble des adultes prestataires du Programme d'aide sociale.
 - La durée moyenne de présence cumulative des adultes avec contraintes temporaires s'établit à 12 ans (144,5 mois) alors que celle des adultes sans contraintes à l'emploi est de 9 ans et demi (113,9 mois). L'écart observable est principalement lié au fait que les adultes avec contraintes pour raison d'âge (55 ans et plus) cumulent en moyenne plus de 16 ans et demi à l'aide financière de dernier recours (201,3 mois).
 - Les femmes sont plus nombreuses chez les adultes avec contraintes temporaires (60,9 % comparativement à 38,9 % chez ceux qui ne présentent aucune contrainte à l'emploi), principalement en raison de la présence d'enfants à charge âgés de moins de cinq ans.
 - La diminution importante du nombre d'adultes avec contraintes temporaires, survenue entre les mois de septembre et d'octobre 2012, s'explique principalement par la perte de l'allocation pour contraintes temporaires chez les familles dont l'enfant a atteint l'âge de cinq ans avant le 1^{er} octobre.

Adultes prestataires du Programme d'aide sociale	Août 2013	Taux de variation annuelle
Sans contraintes	123 207	- 2,7 %
Contraintes temporaires	88 803	- 1,5 %
TOTAL	212 010	- 2,2 %



Situation des jeunes âgés de moins de 25 ans en août 2013 :

- ▶ On dénombre 21 502 jeunes âgés de moins de 25 ans au Programme d'aide sociale, soit 10,1 % de l'ensemble des adultes prestataires du programme.
- ▶ Entre les mois d'août 2012 et d'août 2013, le nombre de jeunes adultes âgés de moins de 25 ans a diminué de 1 255 (\downarrow 5,5 %).
- ▶ 35,3 % des jeunes âgés de moins de 25 ans présentent des contraintes temporaires à l'emploi. Parmi ceux-là, 82,8 % ont des enfants à charge âgés de moins de cinq ans ou sont des femmes enceintes, et 16,5 % invoquent des problèmes temporaires liés à la santé.

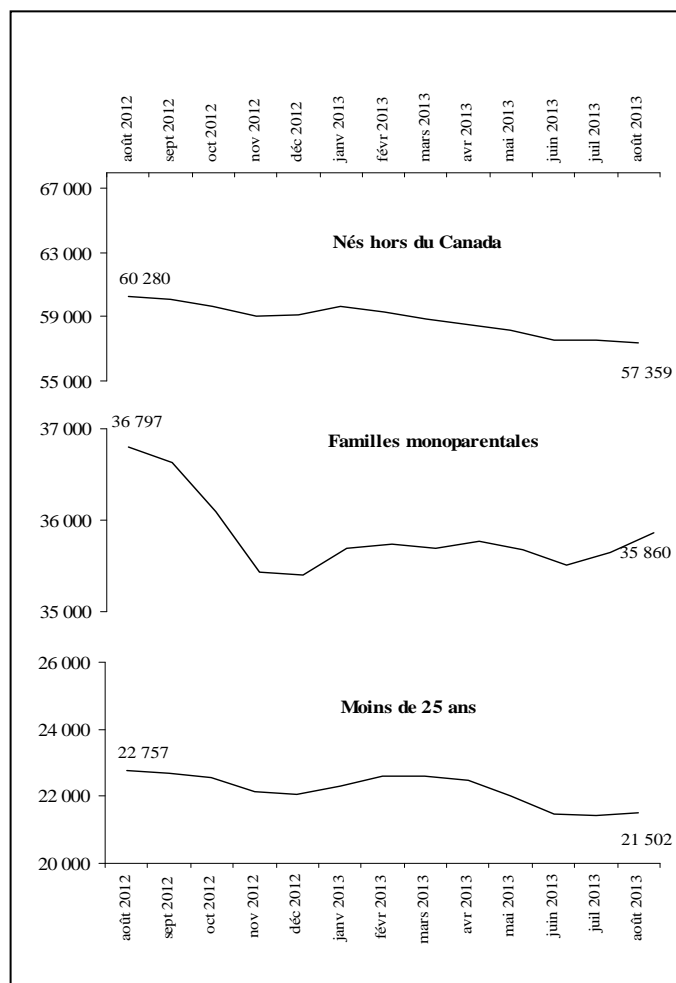
Situation des chefs de familles monoparentales en août 2013 :

- ▶ On compte 35 860 familles monoparentales au Programme d'aide sociale. Les chefs de ces familles représentent, en août 2013, 16,9 % de l'ensemble des adultes prestataires du programme.
- ▶ En un an, soit entre les mois d'août 2012 et d'août 2013, le nombre de familles monoparentales a diminué de 937 (\downarrow 2,5 %).
- ▶ La place qu'elles occupent parmi l'ensemble des ménages au Programme d'aide sociale a diminué de 0,2 p.p. passant de 19,0 % en août 2012 à 18,8 % en août 2013.
- ▶ 57,4 % des chefs de familles monoparentales au Programme d'aide sociale présentent des contraintes temporaires à l'emploi. La principale raison invoquée (77,4 %) est la présence d'enfants à charge de moins de cinq ans (incluant les cas de grossesse).

Situation des adultes nés hors du Canada en août 2013 :

- ▶ On compte 57 359 adultes nés hors du Canada et prestataires du Programme d'aide sociale, soit 2 921 adultes de moins que l'an dernier (\downarrow 4,8 %).
- ▶ Leur proportion parmi l'ensemble des adultes prestataires du programme a diminué entre les mois d'août 2012 et d'août 2013 passant de 27,8 % à 27,1 %.
- ▶ 67,3 % des adultes prestataires du Programme d'aide sociale nés hors du Canada sont au pays depuis cinq ans et plus, alors que les nouveaux arrivants (moins de cinq ans) et les demandeurs d'asile représentent 32,7 % de l'ensemble des adultes prestataires du programme qui sont nés hors du Canada.

	Août 2012	Août 2013	Taux de variation annuelle
Jeunes de moins de 25 ans	22 757	21 502	- 5,5 %
Familles monoparentales	36 797	35 860	- 2,5 %
Adultes nés hors du Canada	60 280	57 359	- 4,8 %
TOTAL des adultes	216 811	212 010	- 2,2 %



PORTRAIT DES ADULTES PRESTATAIRES DU PROGRAMME DE SOLIDARITÉ SOCIALE

Données officielles d'août 2013

En août 2013, on dénombre 136 743 adultes prestataires au Programme de solidarité sociale.

Situation des adultes prestataires en fonction du type de contraintes à l'emploi en août 2013 :

- ▶ Les adultes prestataires du Programme de solidarité sociale présentent des contraintes sévères dans la presque totalité des cas (129 640 ou 94,8 %). Pour ce qui est des 5,2 % restant, ils ne présentent pas de contraintes sévères à l'emploi mais sont admis au programme en raison de la présence d'un conjoint avec contraintes sévères.
- La durée moyenne de présence cumulative des adultes prestataires du Programme de solidarité sociale s'établit à plus de 19 ans et demi (235,5 mois).

Répartition selon le type de diagnostic médical en août 2013 :

- ▶ Les principaux types de diagnostics médicaux chez les 129 640 adultes prestataires présentant des contraintes sévères à l'emploi sont par ordre d'importance:
- 34,6 % pour les problèmes d'ordre physique, auditif, visuel ou de la parole;
- 42,6 % pour les problèmes liés à la santé mentale;
- 19,4 % pour les problèmes d'ordre intellectuel ou de l'apprentissage;
- 3,4 % pour les autres diagnostics.

Autres caractéristiques des adultes prestataires en août 2013 :

- ▶ Les caractéristiques des adultes prestataires du Programme de solidarité sociale ne varient pas beaucoup au fil des mois. Ainsi, en août 2013 :
- 84,9 % sont des personnes seules;
- 52,8 % sont des hommes;
- 67,3 % sont âgés de 45 ans et plus, et 6,7 % ont moins de 25 ans;
- 76,7 % cumulent 10 ans et plus de présence à l'aide financière de dernier recours;
- 91,7 % sont nés au Canada;
- 88,7 % sont présents à l'aide financière de dernier recours depuis au moins deux ans sans interruption.

PORTRAIT DES PARTICIPANTS AU PROGRAMME ALTERNATIVE JEUNESSE

Données officielles d'août 2013

En août 2013, on dénombre 7 649 jeunes participants au Programme alternative jeunesse. Parmi eux, 6 549 (85,6 %) reçoivent une allocation jeunesse d'un montant mensuel moyen de 655,11 \$.

Caractéristiques des participants avec allocation en août 2013 :

- ▶ Les caractéristiques, en début de participation, des participants à Alternative jeunesse avec allocation sont les suivantes :
- ce sont pour la plupart des personnes seules (5 284 ou 80,7 %);
- ce sont majoritairement des femmes (3 403 ou 52,0 %);
- en moyenne, ils sont âgés de 20,5 ans au moment de débiter leur participation à Alternative jeunesse;
- la majorité est sans contraintes à l'emploi (5 450 ou 83,2 %);
- la plupart sont nés au Canada (5 819 ou 88,9 %).

PORTRAIT DES PRESTATAIRES DES PROGRAMMES D'AIDE FINANCIÈRE DE DERNIER RECOURS PARTICIPANT AUX PROGRAMMES D'AIDE ET D'ACCOMPAGNEMENT SOCIAL

Données officielles d'août 2013

En août 2013, on dénombre 3 424 prestataires participant aux programmes d'aide et d'accompagnement social. Parmi ces prestataires, 3 312 (96,7 %) sont au Programme Action et 112 (3,3 %) sont au Programme Réussir.

Caractéristiques des participants en août 2013 :

- ces participants sont majoritairement au Programme de solidarité sociale (2 455 ou 71,7 %);
- ils présentent majoritairement des contraintes sévères à l'emploi (2 427 ou 70,9 %);
- ce sont pour la plupart des personnes seules (3 024 ou 88,3 %);
- les hommes (1 821 ou 53,2 %) sont légèrement plus nombreux que les femmes (1 603 ou 46,8 %);
- ils sont âgés en moyenne de 42,7 ans;
- en moyenne, la durée cumulative de présence à l'aide financière de dernier recours est d'un peu plus de 15 ans et demi (186,7 mois).

TAUX D'ASSISTANCE SOCIALE AU QUÉBEC

Données officielles d'août 2013

Le taux d'assistance sociale de la clientèle des programmes d'assistance sociale âgée de 0 à 64 ans est de 6,8 % en août 2013. En comparaison avec l'année dernière, le taux d'assistance sociale chez les 0 à 64 ans a baissé de 0,1 point de pourcentage, passant de 6,9 % en août 2012 à 6,8 % en août 2013.

Entre août 2012 et août 2013, le taux d'assistance sociale est passé de 6,9 % à 6,8 % chez les 18 à 64 ans et de 7,0 % à 6,7 % chez les 0 à 17 ans.

Les régions ayant les taux d'assistance sociale les plus élevés chez les 0 à 64 ans en août 2013 sont :

- Mauricie (10,0 %) ;
- Gaspésie – Îles-de-la-Madeleine (9,7 %) ;
- Île-de-Montréal (9,5 %).

Taux d'assistance sociale différencié selon le sexe

- ▶ En août 2013, le taux d'assistance sociale pour les 0 à 64 ans est moins élevé chez les femmes que chez les hommes :
 - 6,6 % pour les femmes ;
 - 6,9 % pour les hommes.

Table des matières

	Page
Taux d'assistance sociale au Québec	1
Taux d'assistance sociale pour l'ensemble de la clientèle	1
Taux d'assistance sociale selon le sexe en août 2013	1
Tableau 1	
Statistiques sur la clientèle prestataire des programmes d'aide financière de dernier recours et du montant des prestations versées aux ménages, 2012-2013 et 2013-2014	2-3
Tableau 2	
Statistiques sur les ménages nouvellement admis aux programmes d'aide financière de dernier recours, 2013-2014	4
Tableau 3	
Statistiques sur les adultes prestataires des programmes d'aide financière de dernier recours, 2013-2014	5-6
Tableau 4	
Statistiques sur les adultes prestataires du Programme d'aide sociale, 2013-2014	7-8
Tableau 5	
Statistiques sur les adultes prestataires du Programme de solidarité sociale, 2013-2014	9-10
Tableau 6	
Statistiques sur les adultes participant au Programme alternative jeunesse, 2013-2014	11-12
Tableau 7	
Statistiques sur les adultes prestataires participant aux programmes d'aide et d'accompagnement sociale, 2013-2014	13-14
Notes relatives aux tableaux	15-16
Lexique	17-18

TAUX D'ASSISTANCE SOCIALE AU QUÉBEC, 2013-2014

Taux d'assistance sociale pour l'ensemble de la clientèle¹

	Nombre de ménages	Nombre d'adultes	Taux d'assistance sociale (18-64 ans)	Nombre d'enfants	Taux d'assistance sociale (0-17 ans)	Nombre de prestataires ⁴	Taux d'assistance sociale (0-64 ans)
Évolution							
avril 2013	329 249	360 174	6,9%	103 579	6,8%	463 753	6,9%
mai 2013	327 636	358 290	6,9%	103 170	6,8%	461 460	6,8%
juin 2013	325 111	355 382	6,8%	102 215	6,7%	457 597	6,8%
juillet 2013	324 708	354 784	6,8%	102 316	6,7%	457 100	6,8%
août 2013	324 558	354 661	6,8%	102 877	6,7%	457 538	6,8%
septembre 2013							
octobre 2013							
novembre 2013							
décembre 2013							
janvier 2014							
février 2014							
mars 2014							

En août 2013

	Nombre de ménages	Nombre d'adultes	Taux d'assistance sociale (18-64 ans)	Nombre d'enfants	Taux d'assistance sociale (0-17 ans)	Nombre de prestataires ⁴	Taux d'assistance sociale (0-64 ans)
Région							
01 - Bas-Saint-Laurent	8 323	9 143	7,3%	1 675	4,9%	10 818	6,8%
02 - Saguenay - Lac-St-Jean	11 081	11 951	6,8%	2 219	4,5%	14 170	6,3%
03 - Capitale-Nationale	21 594	23 075	5,0%	4 472	3,8%	27 547	4,7%
04 - Mauricie	15 625	16 810	10,1%	4 057	9,5%	20 867	10,0%
05 - Estrie	14 300	15 571	7,8%	4 159	7,0%	19 730	7,6%
06 - Île-de-Montréal	103 311	115 535	8,7%	43 380	12,2%	158 915	9,5%
07 - Outaouais	14 618	15 942	6,4%	5 117	6,8%	21 059	6,5%
08 - Abitibi-Témiscamingue	5 164	5 579	5,9%	1 207	4,0%	6 786	5,5%
09 - Côte-Nord	2 702	2 875	4,6%	609	3,2%	3 484	4,3%
10 - Nord-du-Québec	925	989	3,8%	467	3,3%	1 456	3,6%
11 - Gaspésie - Îles-de-la-Madeleine	5 195	5 855	10,0%	1 209	8,3%	7 064	9,7%
12 - Chaudières-Appalaches	10 629	11 385	4,4%	2 116	2,7%	13 501	4,0%
13 - Laval	10 569	11 761	4,5%	3 955	4,7%	15 716	4,6%
14 - Lanaudière	16 417	17 840	5,8%	5 270	5,4%	23 110	5,7%
15 - Laurentides	18 895	20 376	5,6%	5 311	4,7%	25 687	5,4%
16 - Montérégie	46 087	49 923	5,3%	14 739	5,0%	64 662	5,2%
17 - Centre-du-Québec	10 429	11 290	7,7%	2 890	6,3%	14 180	7,3%
99 - Central ²	8 694	8 761		25		8 786	

Taux d'assistance sociale selon le sexe³ en août 2013

	Nombre d'adultes	Taux d'assistance sociale (18-64 ans)	Nombre d'enfants	Taux d'assistance sociale (0-17 ans)	Nombre de prestataires ⁴	Taux d'assistance sociale (0-64 ans)
HOMMES : Ensemble du Québec	185 151	7,0%	52 493	6,7%	237 644	6,9%

Région	Nombre d'adultes	Taux d'assistance sociale (18-64 ans)	Nombre d'enfants	Taux d'assistance sociale (0-17 ans)	Nombre de prestataires ⁴	Taux d'assistance sociale (0-64 ans)
01 - Bas-Saint-Laurent	4 921	7,7%	870	4,9%	5 791	7,1%
02 - Saguenay - Lac-St-Jean	6 156	6,9%	1 127	4,5%	7 283	6,4%
03 - Capitale-Nationale	12 485	5,3%	2 235	3,7%	14 720	5,0%
04 - Mauricie	8 837	10,5%	2 070	9,5%	10 907	10,3%
05 - Estrie	8 382	8,3%	2 111	6,9%	10 493	8,0%
06 - Île-de-Montréal	60 100	9,0%	22 197	12,2%	82 297	9,7%
07 - Outaouais	8 107	6,5%	2 589	6,8%	10 696	6,6%
08 - Abitibi-Témiscamingue	2 929	6,1%	626	4,0%	3 555	5,6%
09 - Côte-Nord	1 503	4,7%	312	3,2%	1 815	4,3%
10 - Nord-du-Québec	492	3,7%	243	3,4%	735	3,6%
11 - Gaspésie - Îles-de-la-Madeleine	3 090	10,6%	627	8,4%	3 717	10,1%
12 - Chaudières-Appalaches	5 918	4,5%	1 100	2,7%	7 018	4,0%
13 - Laval	5 777	4,4%	1 979	4,6%	7 756	4,5%
14 - Lanaudière	9 136	5,9%	2 668	5,4%	11 804	5,7%
15 - Laurentides	10 642	5,8%	2 648	4,6%	13 290	5,5%
16 - Montérégie	25 635	5,4%	7 547	5,0%	33 182	5,3%
17 - Centre-du-Québec	5 913	7,8%	1 528	6,5%	7 441	7,5%
99 - Central ²	5 128		16		5 144	

	Nombre d'adultes	Taux d'assistance sociale (18-64 ans)	Nombre d'enfants	Taux d'assistance sociale (0-17 ans)	Nombre de prestataires ⁴	Taux d'assistance sociale (0-64 ans)
FEMMES : Ensemble du Québec	169 510	6,6%	50 364	6,8%	219 874	6,6%

Région	Nombre d'adultes	Taux d'assistance sociale (18-64 ans)	Nombre d'enfants	Taux d'assistance sociale (0-17 ans)	Nombre de prestataires ⁴	Taux d'assistance sociale (0-64 ans)
01 - Bas-Saint-Laurent	4 222	6,8%	805	4,9%	5 027	6,4%
02 - Saguenay - Lac-St-Jean	5 795	6,8%	1 090	4,5%	6 885	6,3%
03 - Capitale-Nationale	10 590	4,6%	2 232	3,9%	12 822	4,5%
04 - Mauricie	7 973	9,8%	1 987	9,5%	9 960	9,7%
05 - Estrie	7 189	7,3%	2 047	7,0%	9 236	7,2%
06 - Île-de-Montréal	55 435	8,4%	21 175	12,2%	76 610	9,2%
07 - Outaouais	7 835	6,4%	2 528	6,9%	10 363	6,5%
08 - Abitibi-Témiscamingue	2 650	5,8%	581	4,0%	3 231	5,3%
09 - Côte-Nord	1 372	4,6%	297	3,2%	1 669	4,2%
10 - Nord-du-Québec	497	4,0%	224	3,2%	721	3,7%
11 - Gaspésie - Îles-de-la-Madeleine	2 765	9,5%	582	8,3%	3 347	9,2%
12 - Chaudières-Appalaches	5 467	4,3%	1 016	2,6%	6 483	3,9%
13 - Laval	5 984	4,6%	1 975	4,8%	7 959	4,7%
14 - Lanaudière	8 704	5,7%	2 602	5,4%	11 306	5,7%
15 - Laurentides	9 734	5,4%	2 661	4,8%	12 395	5,2%
16 - Montérégie	24 288	5,2%	7 191	5,0%	31 479	5,1%
17 - Centre-du-Québec	5 377	7,5%	1 362	6,1%	6 739	7,2%
99 - Central ²	3 633		9		3 642	

TABLEAU 1
Statistiques sur la clientèle prestataire des programmes d'aide financière de dernier recours et du montant des prestations versées aux ménages, 2012-2013 et 2013-2014
Ensemble du Québec

	Nombre de ménages ¹	Variation annuelle	Nombre d'adultes	Nombre d'enfants	Nombre de prestataires	Variation annuelle	Prestation moyenne versée ⁷	Prestation totale versée ⁷
Évolution								
avril 2012	328 462	-2,2%	360 906	107 209	468 115	-3,0%	728,48 \$	239 278 080,47 \$
mai 2012	326 910	-2,4%	359 178	107 084	466 262	-3,1%	728,15 \$	238 041 135,45 \$
juin 2012	324 212	-3,0%	356 046	106 183	462 229	-3,7%	728,38 \$	236 149 306,62 \$
juillet 2012	322 971	-3,2%	354 564	106 037	460 601	-3,9%	729,71 \$	235 675 825,43 \$
août 2012	322 662	-3,1%	354 300	106 630	460 930	-3,8%	747,76 \$	241 272 310,86 \$
septembre 2012	322 049	-2,1%	353 525	106 095	459 620	-2,8%	729,91 \$	235 067 595,81 \$
octobre 2012	320 916	-1,7%	352 262	105 030	457 292	-2,4%	729,12 \$	233 987 376,75 \$
novembre 2012	320 055	-1,9%	351 100	102 756	453 856	-2,6%	726,19 \$	232 421 443,65 \$
décembre 2012	320 502	-1,9%	351 679	102 932	454 611	-2,5%	727,77 \$	233 252 258,83 \$
janvier 2013	322 600	-1,9%	354 080	104 005	458 085	-2,5%	745,75 \$	240 578 615,30 \$
février 2013	323 063	-2,0%	354 330	103 865	458 195	-2,7%	743,11 \$	240 070 811,05 \$
mars 2013	323 120	-2,0%	354 167	103 629	457 796	-2,5%	746,39 \$	241 172 763,66 \$
avril 2013	323 074	-1,6%	353 960	103 579	457 539	-2,3%	745,75 \$	240 933 324,53 \$
mai 2013	321 591	-1,6%	352 206	103 170	455 376	-2,3%	744,26 \$	239 346 146,28 \$
juin 2013	319 103	-1,6%	349 327	102 215	451 542	-2,3%	745,27 \$	237 818 181,76 \$
juillet 2013	318 779	-1,3%	348 810	102 316	451 126	-2,1%	746,95 \$	238 112 990,21 \$
août 2013	318 696	-1,2%	348 753	102 877	451 630	-2,0%	763,00 \$	243 163 754,97 \$
(e) septembre 2013	317 700	-1,4%	347 600	102 200	449 800	-2,1%	745,00 \$	236 686 500,00 \$
(e) octobre 2013	316 100	-1,5%	345 800	101 100	446 900	-2,3%	741,00 \$	234 230 100,00 \$
novembre 2013								
décembre 2013								
janvier 2014								
février 2014								
mars 2014								

	Nombre de ménages ¹	Proportion	Nombre d'adultes	Nombre d'enfants	Nombre de prestataires	Proportion	Prestation moyenne versée ⁷	Prestation totale versée ⁷
En août 2013	318 696	100,0%	348 753	102 877	451 630	100,0%	763,00 \$	243 163 754,97 \$
Programme								
Programme d'aide sociale	190 318	59,7%	212 010	94 077	306 087	67,8%	699,76 \$	133 177 265,24 \$
Programme de solidarité sociale	128 378	40,3%	136 743	8 800	145 543	32,2%	856,74 \$	109 986 489,73 \$
Situation familiale								
Personnes seules	248 011	77,8%	248 011		248 011	54,9%	716,69 \$	177 747 350,36 \$
Couples sans enfants	12 613	4,0%	25 226		25 226	5,6%	1 035,65 \$	13 062 610,73 \$
Familles monoparentales	39 756	12,5%	39 756	64 536	104 292	23,1%	798,51 \$	31 745 546,87 \$
Couples avec enfants	17 444	5,5%	34 888	38 341	73 229	16,2%	1 167,75 \$	20 370 147,38 \$
Conjoint d'étudiant	872	0,3%	872		872	0,2%	273,05 \$	238 099,63 \$
Type de résidence								
Locataire	150 290	47,2%	171 854	71 413	243 267	53,9%	771,87 \$	116 004 381,62 \$
Locataire HLM ou coopérative	32 534	10,2%	36 613	18 694	55 307	12,2%	809,21 \$	26 326 691,51 \$
Chambreur ou pensionnaire	117 611	36,9%	118 966	8 734	127 700	28,3%	752,75 \$	88 531 941,28 \$
Temporairement sans adresse ²	2 891	0,9%	2 899	21	2 920	0,6%	694,36 \$	2 007 383,31 \$
Propriété	12 557	3,9%	15 608	4 015	19 623	4,3%	777,31 \$	9 760 626,53 \$
En hébergement	2 813	0,9%	2 813		2 813	0,6%	189,38 \$	532 730,71 \$
Région								
01 - Bas-Saint-Laurent	8 164	2,6%	8 982	1 675	10 657	2,4%	777,68 \$	6 348 987,50 \$
02 - Saguenay - Lac-St-Jean	10 881	3,4%	11 750	2 219	13 969	3,1%	755,52 \$	8 220 842,56 \$
03 - Capitale-Nationale	21 303	6,7%	22 781	4 472	27 253	6,0%	759,28 \$	16 174 896,13 \$
04 - Mauricie	15 207	4,8%	16 389	4 057	20 446	4,5%	759,51 \$	11 549 924,76 \$
05 - Estrie	14 005	4,4%	15 272	4 159	19 431	4,3%	788,25 \$	11 039 446,18 \$
06 - Île-de-Montréal	101 951	32,0%	114 168	43 380	157 548	34,9%	770,24 \$	78 526 243,33 \$
07 - Outaouais	14 184	4,5%	15 503	5 117	20 620	4,6%	758,87 \$	10 763 853,57 \$
08 - Abitibi-Témiscamingue	5 060	1,6%	5 473	1 207	6 680	1,5%	758,42 \$	3 837 612,30 \$
09 - Côte-Nord	2 634	0,8%	2 807	609	3 416	0,8%	767,51 \$	2 021 615,53 \$
10 - Nord-du-Québec	909	0,3%	973	467	1 440	0,3%	742,02 \$	674 496,95 \$
11 - Gaspésie - Îles-de-la-Madeleine	5 045	1,6%	5 704	1 209	6 913	1,5%	787,60 \$	3 973 422,64 \$
12 - Chaudières-Appalaches	10 455	3,3%	11 211	2 116	13 327	3,0%	760,21 \$	7 947 944,01 \$
13 - Laval	10 381	3,3%	11 572	3 955	15 527	3,4%	773,93 \$	8 034 178,26 \$
14 - Lanaudière	16 091	5,0%	17 511	5 270	22 781	5,0%	752,07 \$	12 101 548,71 \$
15 - Laurentides	18 550	5,8%	20 027	5 311	25 338	5,6%	756,61 \$	14 035 087,66 \$
16 - Montérégie	45 071	14,1%	48 900	14 739	63 639	14,1%	764,20 \$	34 443 181,82 \$
17 - Centre-du-Québec	10 111	3,2%	10 969	2 890	13 859	3,1%	760,96 \$	7 694 059,86 \$
99 - Central ³	8 694	2,7%	8 761	25	8 786	1,9%	664,41 \$	5 776 413,22 \$

	Nombre de ménages ¹	Proportion	Nombre d'adultes	Nombre d'enfants	Nombre de prestataires	Proportion	Prestation moyenne versée ⁷	Prestation totale versée ⁷
Clientèle supplémentaire⁴								
Allocations d'aide à l'emploi	4 498	5,0%	4 781	4 158	8 939	7,1%	749,93 \$	3 373 182,63 \$
Allocations de soutien	3 437	3,8%	3 437	481	3 918	3,1%	925,35 \$	3 180 422,90 \$
Revenus de travail ⁵	19 625	21,8%	19 759	9 912	29 671	23,6%	689,54 \$	13 532 140,09 \$
Prestations d'assurance-emploi	1 128	1,3%	1 131	412	1 543	1,2%	536,85 \$	605 566,81 \$
Contribution parentale	746	0,8%	746		746	0,6%	360,97 \$	269 280,49 \$
Pension alimentaire	11 095	12,4%	11 101	18 169	29 270	23,3%	707,86 \$	7 853 691,94 \$
Régime de rentes du Québec - invalidité	12 374	13,8%	12 394	676	13 070	10,4%	289,08 \$	3 577 076,48 \$
Régime de rentes du Québec - retraite	31 315	34,9%	32 097	1 159	33 256	26,4%	700,75 \$	21 943 993,72 \$
Alternative jeunesse	566	0,6%	641	157	798	0,6%	432,58 \$	244 840,46 \$
Revenus d'autres sources	13 863	15,4%	13 557	2 445	16 002	12,7%	658,46 \$	9 128 163,56 \$
TOTAL DISTINCT⁶	89 819	100,0%	91 883	33 988	125 871	100,0%	655,54 \$	58 880 227,33 \$

(e) = Données estimées.

TABLEAU 1 - SUITE
Statistiques sur la clientèle prestataire des programmes d'aide financière de dernier recours et du montant des prestations versées aux ménages, 2012-2013 et 2013-2014
Ensemble du Québec

	Programme d'aide sociale					Programme de solidarité sociale				TOTAL pour Aide financière de dernier recours
	Prestations de base ⁸	Allocation pour contraintes temporaires ⁸	Allocation mixte	TOTAL	Variation annuelle	Allocation de solidarité sociale	Prestation de base Hébergés	TOTAL	Variation annuelle	
Évolution										
avril 2012	115 039	80 860	3 298	199 197	-3,3%	126 461	2 804	129 265	-0,5%	328 462
mai 2012	113 715	80 740	3 288	197 743	-3,4%	126 363	2 804	129 167	-0,7%	326 910
juin 2012	111 340	80 515	3 286	195 141	-4,6%	126 288	2 783	129 071	-0,5%	324 212
juillet 2012	109 930	80 778	3 298	194 006	-5,0%	126 204	2 761	128 965	-0,4%	322 971
août 2012	109 434	81 098	3 318	193 850	-4,9%	126 062	2 750	128 812	-0,3%	322 662
septembre 2012	109 196	80 789	3 317	193 302	-3,4%	125 976	2 771	128 747	-0,2%	322 049
octobre 2012	111 130	78 047	3 252	192 429	-2,7%	125 984	2 503	128 487	-0,2%	320 916
novembre 2012	110 031	78 142	3 363	191 536	-3,1%	125 921	2 598	128 519	-0,2%	320 055
décembre 2012	109 696	78 734	3 424	191 854	-3,0%	125 915	2 733	128 648	-0,1%	320 502
janvier 2013	111 050	79 188	3 527	193 765	-3,0%	126 099	2 736	128 835	-0,3%	322 600
février 2013	111 490	79 397	3 565	194 452	-3,1%	125 874	2 737	128 611	-0,4%	323 063
mars 2013	111 199	79 666	3 619	194 484	-2,9%	125 908	2 728	128 636	-0,5%	323 120
avril 2013	110 603	80 171	3 663	194 437	-2,4%	125 904	2 733	128 637	-0,5%	323 074
mai 2013	109 207	80 160	3 663	193 030	-2,4%	125 832	2 729	128 561	-0,5%	321 591
juin 2013	106 999	79 949	3 709	190 657	-2,3%	125 722	2 724	128 446	-0,5%	319 103
juillet 2013	106 771	79 871	3 707	190 349	-1,9%	125 716	2 714	128 430	-0,4%	318 779
août 2013	107 354	79 284	3 680	190 318	-1,8%	125 657	2 721	128 378	-0,3%	318 696
(e) septembre 2013	108 100	77 800	3 600	189 500	-2,0%	125 500	2 700	128 200	-0,4%	317 700
(e) octobre 2013	117 000	67 800	3 300	188 100	-2,2%	125 500	2 500	128 000	-0,4%	316 100
novembre 2013										
décembre 2013										
janvier 2014										
février 2014										
mars 2014										
Total des ménages en août 2013										
Nombre de ménages	107 354	79 284	3 680	190 318	-1,8%	125 657	2 721	128 378	-0,3%	318 696
Proportion du total des ménages prestataires	33,7%	24,9%	1,2%	59,7%		39,4%	0,9%	40,3%		100,0%

Caractéristiques des adultes en août 2013

	Programme d'aide sociale					Programme de solidarité sociale				TOTAL pour Aide financière de dernier recours
	Prestation de base (incluant les hébergés)	Alloc. pour contraintes temporaires	Alloc. mixte (2 adultes avec cont. tempo.)	TOTAL	Proportion	Alloc. de solidarité sociale	Prestations de base Hébergés	TOTAL	Proportion	
Programme										
Programme d'aide sociale	107 354	79 284	3 680	190 318	100,0%					190 318
Programme de solidarité sociale						125 657	2 721	128 378	100,0%	128 378
Situation familiale										
Personnes seules	83 697	48 226		131 923	69,3%	113 367	2 721	116 088	90,4%	248 011
Couples sans enfants	2 435	1 524	2 332	6 291	3,3%	6 322		6 322	4,9%	12 613
Familles monoparentales	16 029	19 831		35 860	18,8%	3 896		3 896	3,0%	39 756
Couples avec enfants	4 961	9 092	1 348	15 401	8,1%	2 043		2 043	1,6%	17 444
Conjoint d'étudiant	232	611		843	0,4%	29		29	0,0%	872
Type de résidence										
Locataire	53 423	45 751	2 299	101 473	53,3%	48 817		48 817	38,0%	150 290
Locataire HLM ou coopérative	6 942	10 163	519	17 624	9,3%	14 910		14 910	11,6%	32 534
Chambreur ou pensionnaire	42 578	18 982	262	61 822	32,5%	55 789		55 789	43,5%	117 611
Temporairement sans adresse ²	1 764	480		2 244	1,2%	647		647	0,5%	2 891
Propriété	2 555	3 908	600	7 063	3,7%	5 494		5 494	4,3%	12 557
En hébergement	92			92	0,0%		2 721	2 721	2,1%	2 813
Région										
01 - Bas-Saint-Laurent	1 897	1 795	92	3 784	2,0%	4 380		4 380	3,4%	8 164
02 - Saguenay - Lac-St-Jean	3 424	2 456	107	5 987	3,1%	4 892	2	4 894	3,8%	10 881
03 - Capitale-Nationale	6 159	4 935	183	11 277	5,9%	10 022	4	10 026	7,8%	21 303
04 - Mauricie	5 233	3 868	169	9 270	4,9%	5 937		5 937	4,6%	15 207
05 - Estrie	4 147	3 476	158	7 781	4,1%	6 224		6 224	4,8%	14 005
06 - Île-de-Montréal	41 268	27 925	1 394	70 587	37,1%	31 364		31 364	24,4%	101 951
07 - Outaouais	5 021	3 543	154	8 718	4,6%	5 464	2	5 466	4,3%	14 184
08 - Abitibi-Témiscamingue	1 430	1 181	47	2 658	1,4%	2 402		2 402	1,9%	5 060
09 - Côte-Nord	738	617	33	1 388	0,7%	1 246		1 246	1,0%	2 634
10 - Nord-du-Québec	360	270	7	637	0,3%	272		272	0,2%	909
11 - Gaspésie - Îles-de-la-Madeleine	1 386	1 143	84	2 613	1,4%	2 431	1	2 432	1,9%	5 045
12 - Chaudières-Appalaches	2 492	2 306	114	4 912	2,6%	5 543		5 543	4,3%	10 455
13 - Laval	3 546	2 646	211	6 403	3,4%	3 978		3 978	3,1%	10 381
14 - Lanaudière	5 615	4 426	181	10 222	5,4%	5 869		5 869	4,6%	16 091
15 - Laurentides	6 320	4 918	192	11 430	6,0%	7 120		7 120	5,5%	18 550
16 - Montérégie	14 984	11 205	438	26 627	14,0%	18 444		18 444	14,4%	45 071
17 - Centre-du-Québec	3 322	2 564	116	6 002	3,2%	4 109		4 109	3,2%	10 111
99 - Central ³	12	10		22	0,0%	5 960	2 712	8 672	6,8%	8 694

Clientèle supplémentée⁴

Allocations d'aide à l'emploi	3 358	763	11	4 132	8,5%	363		366	0,9%	4 498
Allocations de soutien	926	47		973	2,0%	2 460	4	2 464	6,0%	3 437
Revenus de travail ⁵	8 149	6 573	548	15 270	31,5%	4 348	7	4 355	10,5%	19 625
Prestations d'assurance-emploi	565	363	26	954	2,0%	174		174	0,4%	1 128
Contribution parentale	672	74		746	1,5%					746
Pension alimentaire	4 057	5 390	44	9 491	19,6%	1 601	3	1 604	3,9%	11 095
Régime de rentes du Québec - invalidité	3			3	0,0%	12 371		12 371	29,9%	12 374
Régime de rentes du Québec - retraite	45	15 527	1 355	16 927	34,9%	14 117	271	14 388	34,8%	31 315
Alternative jeunesse	433	132		565	1,2%	1		1	0,0%	566
Revenus d'autres sources	1 723	2 194	236	4 153	8,6%	9 694	16	9 710	23,5%	13 863
TOTAL DISTINCT ⁶	18 398	28 215	1 854	48 467	100,0%	41 052	300	41 352	100,0%	89 819

(e) = Données estimées.

TABLEAU 2
Statistiques sur les ménages nouvellement admis¹ aux programmes d'aide financière de dernier recours, 2013-2014
Ensemble du Québec

	Fin des prestations d'assurance-emploi	Perte d'emploi sans assurance-emploi	Prestations d'assurance-emploi insuffisante	Perte du conjoint	Fin des études à temps complet	Revenus insuffisants	En attente de revenus	Autres raisons	TOTAL	
									Nombre de ménages	Variation annuelle (Nbre de ménages)
Évolution du nombre de ménages										
avril 2013	1 226	989	552	329	407	1 409	78	1 597	6 587	7,6%
mai 2013	1 136	924	493	307	493	1 377	58	1 510	6 298	-1,0%
juin 2013	1 039	933	507	333	437	1 353	47	1 463	6 112	0,4%
juillet 2013	1 282	1 237	738	397	428	1 646	70	1 771	7 569	9,3%
août 2013	1 099	1 037	611	362	322	1 452	62	1 621	6 566	-2,2%
septembre 2013										
octobre 2013										
novembre 2013										
décembre 2013										
janvier 2014										
février 2014										
mars 2014										
Clientèle totale nouvellement admise¹ en août 2013										
Nombre de ménages	1 099	1 037	611	362	322	1 452	62	1 621	6 566	-2,2%
Proportion du total des ménages nouvellement admis	16,7%	15,8%	9,3%	5,5%	4,9%	22,1%	0,9%	24,7%	100,0%	
Nombre d'adultes	1 185	1 105	665	364	337	1 616	71	1 804	7 147	-3,2%
Nombre d'enfants	340	294	201	365	141	528	37	516	2 422	-3,0%
Nombre de prestataires	1 525	1 399	866	729	478	2 144	108	2 320	9 569	-3,1%

Caractéristiques des ménages nouvellement admis¹ en août 2013

	Fin des prestations d'assurance-emploi	Perte d'emploi sans assurance-emploi	Prestations d'assurance-emploi insuffisante	Perte du conjoint	Fin des études à temps complet	Revenus insuffisants	En attente de revenus	Autres raisons	TOTAL	
									Nombre de ménages	Proportion
Programme										
Programme d'aide sociale	1 069	1 008	589	337	312	1 252	58	1 372	5 997	91,3%
Programme de solidarité sociale	30	29	22	21	10	196	4	247	559	8,5%
Programme inconnu				4		4		2	10	0,2%
Type d'allocation										
Prestation de base (incluant les hébergés)	752	784	453	138	238	926	29	986	4 306	65,6%
Alloc. pour contraintes temporaires	310	221	128	198	73	320	28	379	1 657	25,2%
Alloc. mixte (2 adultes avec cont. tempo.)	7	3	8	1	1	6	1	7	34	0,5%
Alloc. de solidarité sociale	30	29	22	21	10	192	4	245	553	8,4%
Prestations de base Hébergés						4		2	6	0,1%
Inconnu				4		4		2	10	0,2%
Situation familiale										
Personnes seules	838	830	469	159	228	1 097	40	1 270	4 931	75,1%
Couples sans enfants	31	28	17	2	1	53	3	55	190	2,9%
Familles monoparentales	175	135	87	201	77	182	13	151	1 021	15,5%
Couples avec enfants	55	40	37		14	111	6	128	391	6,0%
Conjoint d'étudiant		4	1		2	9		17	33	0,5%
Type de résidence										
Locataire	661	537	341	166	159	593	40	577	3 074	46,8%
Locataire HLM ou coopérative	51	36	29	23	15	33	3	32	222	3,4%
Chambreur ou pensionnaire	317	413	214	158	143	747	11	870	2 873	43,8%
Temporairement sans adresse ²	6	14	10	3		26		87	146	2,2%
Propriété	64	37	17	10	5	47	8	28	216	3,3%
En hébergement						5		27	32	0,5%
Inconnue				2		1			3	0,0%
Région										
01 - Bas-Saint-Laurent	19	34	10	8	14	36	5	32	158	2,4%
02 - Saguenay - Lac-St-Jean	41	45	18	26	30	62	4	35	257	3,9%
03 - Capitale-Nationale	54	60	46	31	14	87	4	86	382	5,8%
04 - Mauricie	66	63	35	21	21	83	4	56	349	5,3%
05 - Estrie	58	48	31	13	14	47	4	58	273	4,2%
06 - Île-de-Montréal	318	270	176	86	99	440	18	705	2 112	32,2%
07 - Outaouais	51	37	55	14	11	125	2	46	341	5,2%
08 - Abitibi-Témiscamingue	20	26	11	4	4	25		23	113	1,7%
09 - Côte-Nord	15	15	4	8	3	12		18	75	1,1%
10 - Nord-du-Québec	1	13		1	2	10		7	34	0,5%
11 - Gaspésie - Îles-de-la-Madeleine	36	18	9	10	2	30	5	8	118	1,8%
12 - Chaudières-Appalaches	35	37	22	8	5	47	3	47	204	3,1%
13 - Laval	33	37	20	6	9	19	1	93	218	3,3%
14 - Lanaudière	57	38	26	20	11	88	2	37	279	4,2%
15 - Laurentides	77	82	43	24	15	56	6	108	411	6,3%
16 - Montérégie	178	152	92	58	53	198	7	176	914	13,9%
17 - Centre-du-Québec	40	61	13	22	14	17	1	67	235	3,6%
99 - Central ³		1		2	1	70		19	93	1,4%

TABLEAU 3
Statistiques sur les adultes prestataires¹ des programmes d'aide financière de dernier recours, 2013-2014
Ensemble du Québec

	Nombre d'adultes ¹	Variation annuelle	Programme d'aide sociale			Programme de solidarité sociale		
			Sans contraintes	Contraintes temporaires	TOTAL	Contraintes sévères	Conjoints sans contraintes sévères	TOTAL
Évolution								
avril 2013	353 960	-1,9%	126 576	90 277	216 853	129 904	7 203	137 107
mai 2013	352 206	-1,9%	125 074	90 147	215 221	129 809	7 176	136 985
juin 2013	349 327	-1,9%	122 597	89 910	212 507	129 698	7 122	136 820
juillet 2013	348 810	-1,6%	122 456	89 561	212 017	129 695	7 098	136 793
août 2013	348 753	-1,6%	123 207	88 803	212 010	129 640	7 103	136 743
septembre 2013								
octobre 2013								
novembre 2013								
décembre 2013								
janvier 2014								
février 2014								
mars 2014								
Total des adultes en août 2013								
Nombre d'adultes	348 753	-1,6%	123 207	88 803	212 010	129 640	7 103	136 743
Proportion du total des adultes prestataires	100,0%		35,3%	25,5%	60,8%	37,2%	2,0%	39,2%

Caractéristiques des adultes en août 2013

	Nombre d'adultes ¹	Proportion	Programme d'aide sociale			Programme de solidarité sociale		
			Sans contraintes	Contraintes temporaires	TOTAL	Contraintes sévères	Conjoints sans contraintes sévères	TOTAL
Situation familiale								
Personnes seules	248 011	71,1%	83 044	48 879	131 923	116 088		116 088
Couples sans enfants	25 226	7,2%	6 162	6 420	12 582	7 460	5 184	12 644
Familles monoparentales	39 756	11,4%	15 292	20 568	35 860	3 896		3 896
Couples avec enfants	34 888	10,0%	18 523	12 279	30 802	2 167	1 919	4 086
Conjoint d'étudiant	872	0,3%	186	657	843	29		29
Sexe								
Hommes	182 308	52,3%	75 332	34 731	110 063	68 940	3 305	72 245
Femmes	166 445	47,7%	47 875	54 072	101 947	60 700	3 798	64 498
Age								
Moins de 20 ans	6 662	1,9%	3 046	1 291	4 337	2 312	13	2 325
De 20 à 24 ans	23 969	6,9%	10 856	6 309	17 165	6 707	97	6 804
De 25 à 29 ans	28 118	8,1%	13 344	7 703	21 047	6 873	198	7 071
De 30 à 34 ans	33 101	9,5%	16 344	8 317	24 661	8 144	296	8 440
De 35 à 39 ans	33 454	9,6%	17 412	6 803	24 215	8 810	429	9 239
De 40 à 44 ans	34 238	9,8%	18 408	5 017	23 425	10 214	599	10 813
De 45 à 49 ans	42 015	12,0%	21 075	3 902	24 977	16 088	950	17 038
De 50 à 54 ans	49 782	14,3%	21 732	3 640	25 372	23 023	1 387	24 410
55 ans et plus	97 414	27,9%	990	45 821	46 811	47 469	3 134	50 603
Niveau de scolarité atteint²								
Primaire	26 956	7,7%	6 866	7 457	14 323	11 744	889	12 633
Secondaire I à IV	125 440	36,0%	52 938	31 338	84 276	38 181	2 983	41 164
Secondaire V	67 387	19,3%	26 150	19 342	45 492	20 600	1 295	21 895
Collégiale	20 656	5,9%	7 985	5 560	13 545	6 863	248	7 111
Universitaire	19 846	5,7%	8 832	6 065	14 897	4 737	212	4 949
Inconnue	88 468	25,4%	20 436	19 041	39 477	47 515	1 476	48 991
Diplôme maximum obtenu								
Aucun diplôme	171 213	49,1%	66 854	44 506	111 360	55 589	4 264	59 853
Secondaire - DES	41 100	11,8%	16 064	11 634	27 698	12 741	661	13 402
Secondaire - DEP	12 838	3,7%	5 090	3 351	8 441	4 108	289	4 397
Secondaire - ASP	1 390	0,4%	508	381	889	472	29	501
Collégial - AEC	3 192	0,9%	1 307	923	2 230	927	35	962
Collégial - DEC général	7 597	2,2%	2 805	2 053	4 858	2 662	77	2 739
Collégial - DEC professionnel	1 786	0,5%	699	547	1 246	522	18	540
Universitaire - Certificat	7 730	2,2%	3 504	2 399	5 903	1 753	74	1 827
Universitaire - Baccalauréat	1 891	0,5%	1 027	572	1 599	278	14	292
Universitaire - Maîtrise ou Doctorat	24	0,0%	3	12	15	9		9
Inconnu	99 992	28,7%	25 346	22 425	47 771	50 579	1 642	52 221
Durée cumulative								
Premier mois	2 367	0,7%	1 677	530	2 207	148	12	160
De 2 à 5 mois	8 494	2,4%	5 269	2 450	7 719	726	49	775
De 6 à 11 mois	12 202	3,5%	7 191	3 753	10 944	1 171	87	1 258
De 12 à 23 mois	20 769	6,0%	11 220	6 673	17 893	2 693	183	2 876
De 24 à 47 mois	34 186	9,8%	16 773	11 169	27 942	5 883	361	6 244
De 48 à 119 mois	74 791	21,4%	32 234	22 000	54 234	19 341	1 216	20 557
120 mois et plus	195 944	56,2%	48 843	42 228	91 071	99 678	5 195	104 873
Types de contraintes à l'emploi								
Sans contraintes	123 207	35,3%	123 207		123 207			
Contraintes temporaires	88 803	25,5%		88 803	88 803			
Contraintes sévères	129 640	37,2%				129 640		129 640
Conjoints sans contraintes sévères	7 103	2,0%					7 103	7 103
Région								
01 - Bas-Saint-Laurent	8 982	2,6%	2 154	1 986	4 140	4 453	389	4 842
02 - Saguenay - Lac-St-Jean	11 750	3,4%	3 753	2 703	6 456	4 960	334	5 294
03 - Capitale-Nationale	22 781	6,5%	6 867	5 393	12 260	10 102	419	10 521
04 - Mauricie	16 389	4,7%	5 779	4 246	10 025	5 996	368	6 364
05 - Estrie	15 272	4,4%	4 786	3 821	8 607	6 307	358	6 665
06 - Île-de-Montréal	114 168	32,7%	48 617	32 325	80 942	31 588	1 638	33 226
07 - Outaouais	15 503	4,4%	5 706	3 889	9 595	5 529	379	5 908
08 - Abitibi-Témiscamingue	5 473	1,6%	1 593	1 280	2 873	2 432	168	2 600
09 - Côte-Nord	2 807	0,8%	802	689	1 491	1 259	57	1 316
10 - Nord-du-Québec	973	0,3%	405	286	691	272	10	282
11 - Gaspésie - Îles-de-la-Madeleine	5 704	1,6%	1 643	1 317	2 960	2 472	272	2 744
12 - Chaudières-Appalaches	11 211	3,2%	2 747	2 542	5 289	5 607	315	5 922
13 - Laval	11 572	3,3%	4 243	3 094	7 337	3 997	238	4 235
14 - Lanaudière	17 511	5,0%	6 416	4 822	11 238	5 928	345	6 273
15 - Laurentides	20 027	5,7%	7 025	5 355	12 380	7 196	451	7 647
16 - Montérégie	48 900	14,0%	16 971	12 220	29 191	18 660	1 049	19 709
17 - Centre-du-Québec	10 969	3,1%	3 690	2 823	6 513	4 171	285	4 456
99 - Central ³	8 761	2,5%	10	12	22	8 711	28	8 739

TABLEAU 3 (SUITE)
Statistiques sur les adultes prestataires¹ des programmes d'aide financière de dernier recours, 2013-2014
Ensemble du Québec

	Demandeurs d'asile	NHC - moins de 5 ans	NHC - 5 ans et plus	Total Nés hors du Canada	Femmes	Hommes	Moins de 25 ans	Durée consécutive de moins de 2 ans	Âge moyen (années)	Durée cumulative moyenne (mois)
Évolution										
avril 2013	4 966	15 596	49 207	69 769	168 112	185 848	31 629	106 612	44,4	167,7
mai 2013	4 747	15 495	49 206	69 448	167 477	184 729	31 153	105 406	44,5	168,3
juin 2013	4 560	15 215	49 090	68 865	166 674	182 653	30 621	103 286	44,5	169,2
juillet 2013	4 490	15 089	49 315	68 894	166 616	182 194	30 589	103 105	44,5	169,4
août 2013	4 334	15 038	49 320	68 692	166 445	182 308	30 631	103 388	44,5	169,4
septembre 2013										
octobre 2013										
novembre 2013										
décembre 2013										
janvier 2014										
février 2014										
mars 2014										
Total des adultes en août 2013										
Nombre d'adultes	4 334	15 038	49 320	68 692	166 445	182 308	30 631	103 388	44,5	169,4
Proportion du total des adultes prestataires	1,2%	4,3%	14,1%	19,7%	47,7%	52,3%	8,8%	29,6%		

Caractéristiques des adultes en août 2013

	Demandeurs d'asile	NHC - moins de 5 ans	NHC - 5 ans et plus	Total Nés hors du Canada	Femmes	Hommes	Moins de 25 ans	Durée consécutive de moins de 2 ans	Âge moyen (années)	Durée cumulative moyenne (mois)
Situation familiale										
Personnes seules	2 459	3 876	25 192	31 527	100 421	147 590	22 955	68 336	45,7	183,8
Couples sans enfants	522	1 540	4 361	6 423	12 598	12 628	632	6 022	52,3	205,7
Familles monoparentales	448	1 480	8 162	10 090	35 354	4 402	4 654	14 970	37,2	118,5
Couples avec enfants	902	7 574	11 426	19 902	17 464	17 424	2 356	13 545	39,3	101,9
Conjoint d'étudiant	3	568	179	750	608	264	34	515	36,0	39,8
Sexe										
Hommes	2 241	6 504	23 448	32 193		182 308	15 341	56 548	44,6	164,5
Femmes	2 093	8 534	25 872	36 499	166 445		15 290	46 840	44,4	174,7
Âge										
Moins de 20 ans	100	267	308	675	3 314	3 348	6 662	6 469	18,5	10,3
De 20 à 24 ans	474	931	1 490	2 895	11 976	11 993	23 969	12 553	22,1	32,9
De 25 à 29 ans	645	1 669	2 809	5 123	13 716	14 402		12 705	27,1	61,3
De 30 à 34 ans	703	3 203	3 993	7 899	16 108	16 993		13 430	32,1	89,7
De 35 à 39 ans	599	3 589	4 973	9 161	16 186	17 268		12 253	37,0	119,4
De 40 à 44 ans	491	2 469	6 345	9 305	15 934	18 304		10 788	42,1	154,8
De 45 à 49 ans	341	1 173	6 792	8 306	18 995	23 020		10 556	47,1	199,4
De 50 à 54 ans	236	593	7 159	7 988	23 021	26 761		10 046	52,0	231,1
55 ans et plus	745	1 144	15 451	17 340	47 195	50 219		14 588	59,6	249,9
Niveau de scolarité atteint²										
Primaire	24	1 131	4 803	5 958	13 098	13 858	1 954	5 413	48,5	226,1
Secondaire I à IV	30	1 185	10 173	11 388	56 793	68 647	13 249	36 745	42,9	183,7
Secondaire V	67	1 482	9 680	11 229	33 001	34 386	2 818	22 474	46,2	162,7
Collégiale	15	1 129	3 700	4 844	9 900	10 756	390	7 199	46,3	145,3
Universitaire	41	4 245	6 151	10 437	8 803	11 043	82	8 677	47,0	113,9
Inconnue	4 157	5 866	14 813	24 836	44 850	43 618	12 138	22 880	43,4	155,0
Diplôme maximum obtenu										
Aucun diplôme	104	3 147	20 408	23 659	79 310	91 903	16 082	47 952	44,3	187,8
Secondaire - DES	17	654	4 123	4 794	20 288	20 812	1 836	14 301	45,1	155,8
Secondaire - DEP		130	877	1 007	5 944	6 894	261	4 243	47,4	183,3
Secondaire - ASP	1	7	126	134	529	861	36	410	48,1	182,6
Collégial - AEC		81	444	525	1 544	1 648	29	1 253	47,3	137,9
Collégial - DEC général	1	454	1 066	1 521	3 644	3 953	70	2 700	47,1	142,7
Collégial - DEC professionnel	1	151	457	609	866	920	8	723	48,3	131,7
Universitaire - Certificat	11	1 867	2 123	4 001	3 578	4 152	26	3 572	46,5	103,7
Universitaire - Baccalauréat	1	621	692	1 314	774	1 117	2	1 038	46,4	73,4
Universitaire - Maîtrise ou Doctorat			10	10	6	18			56,6	200,5
Inconnu	4 198	7 926	18 994	31 118	49 962	50 030	12 281	27 196	43,8	152,1
Durée cumulative										
Premier mois	130	645	227	1 002	1 140	1 227	883	2 367	31,2	1,0
De 2 à 5 mois	531	1 902	923	3 356	4 101	4 393	3 334	8 494	31,0	3,4
De 6 à 11 mois	882	2 632	1 390	4 904	5 824	6 378	4 418	12 202	31,9	8,5
De 12 à 23 mois	1 280	3 880	2 641	7 801	9 900	10 869	6 883	20 769	33,3	17,4
De 24 à 47 mois	871	4 896	5 297	11 064	16 199	17 987	9 016	14 583	35,6	35,2
De 48 à 119 mois	576	1 083	16 763	18 422	34 105	40 686	6 095	22 538	40,3	81,3
120 mois et plus	64		22 079	22 143	95 176	100 768	2	22 435	50,4	261,7
Types de contraintes à l'emploi										
Sans contraintes	2 971	9 363	21 050	33 384	47 875	75 332	13 902	56 720	38,8	113,9
Contraintes temporaires	1 205	5 216	17 554	23 975	54 072	34 731	7 600	31 205	47,4	144,5
Contraintes sévères	137	297	9 614	10 048	60 700	68 940	9 019	14 301	47,7	236,6
Conjoints sans contraintes sévères	21	162	1 102	1 285	3 798	3 305	110	1 162	51,1	216,5
Région										
01 - Bas-Saint-Laurent		14	62	76	4 150	4 832	649	2 185	46,9	210,8
02 - Saguenay - Lac-St-Jean		19	78	97	5 690	6 060	1 056	3 080	45,3	205,2
03 - Capitale-Nationale	1	1 085	1 147	2 233	10 422	12 359	1 705	6 177	45,9	191,7
04 - Mauricie		163	282	445	7 767	8 622	1 555	4 345	44,7	172,6
05 - Estrie	1	624	875	1 500	7 037	8 235	1 539	4 290	44,2	193,4
06 - Île-de-Montréal	4 297	9 805	37 147	51 249	54 697	59 471	8 085	36 679	44,6	145,3
07 - Outaouais	3	565	1 113	1 681	7 601	7 902	1 616	5 016	43,3	159,3
08 - Abitibi-Témiscamingue		2	39	41	2 580	2 893	495	1 577	45,2	193,0
09 - Côte-Nord			10	10	1 345	1 462	246	813	45,5	209,1
10 - Nord-du-Québec		1	2	3	489	484	157	461	39,2	136,9
11 - Gaspésie - Îles-de-la-Madeleine			23	24	2 692	3 012	469	1 501	46,3	213,8
12 - Chaudières-Appalaches		18	125	143	5 379	5 832	904	2 788	46,0	193,4
13 - Laval	5	804	3 284	4 093	5 866	5 706	1 095	3 700	44,2	140,1
14 - Lanaudière	1	290	532	823	8 526	8 985	2 101	5 353	43,1	160,0
15 - Laurentides		203	622	825	9 553	10 474	2 188	6 225	43,6	163,6
16 - Montérégie	11	1 272	3 310	4 593	23 804	25 096	5 234	14 589	43,4	164,5
17 - Centre-du-Québec	1	160	257	418	5 214	5 755	1 099	3 089	44,1	175,0
99 - Central ³	14	12	412	438	3 633	5 128	438	1 520	48,9	301,3

TABLEAU 4 - Statistiques sur les adultes prestataires¹ du Programme d'aide sociale, 2013-2014
Ensemble du Québec

	Nombre d'adultes ¹	Variation annuelle	Sans contraintes	Contraintes temporaires					TOTAL contraintes temporaires
				État de santé	Grossesse ou enfant à charge	Enfant handicapé ³	55 ans et plus	Autres	
Évolution									
avril 2013	216 853	-2,7%	126 576	14 176	26 254	1 923	46 486	1 438	90 277
mai 2013	215 221	-2,7%	125 074	14 002	26 420	1 921	46 396	1 408	90 147
juin 2013	212 507	-2,6%	122 597	13 818	26 440	1 940	46 327	1 385	89 910
juillet 2013	212 017	-2,3%	122 456	13 642	26 394	1 946	46 192	1 387	89 561
août 2013	212 010	-2,2%	123 207	13 566	26 308	1 953	45 573	1 403	88 803
septembre 2013									
octobre 2013									
novembre 2013									
décembre 2013									
janvier 2014									
février 2014									
mars 2014									
Total des adultes en août 2013									
Nombre d'adultes	212 010	-2,2%	123 207	13 566	26 308	1 953	45 573	1 403	88 803
Proportion du total des adultes prestataires	100,0%		58,1%	6,4%	12,4%	0,9%	21,5%	0,7%	41,9%

Caractéristiques des adultes en août 2013

	Nombre d'adultes ¹	Proportion	Sans contraintes	Contraintes temporaires					TOTAL contraintes temporaires
				État de santé	Grossesse ou enfant à charge	Enfant handicapé ³	55 ans et plus	Autres	
Situation familiale									
Personnes seules	131 923	62,2%	83 044	10 868	589		36 335	1 087	48 879
Couples sans enfants	12 582	5,9%	6 162	413	100		5 835	72	6 420
Familles monoparentales	35 860	16,9%	15 292	1 675	15 915	1 336	1 468	174	20 568
Couples avec enfants	30 802	14,5%	18 523	601	9 080	605	1 923	70	12 279
Conjoint d'étudiant	843	0,4%	186	9	624	12	12		657
Sexe									
Hommes	110 063	51,9%	75 332	6 884	2 085	317	24 880	565	34 731
Femmes	101 947	48,1%	47 875	6 682	24 223	1 636	20 693	838	54 072
Age									
Moins de 20 ans	4 337	2,0%	3 046	252	1 030			9	1 291
De 20 à 24 ans	17 165	8,1%	10 856	1 000	5 263	13		33	6 309
De 25 à 29 ans	21 047	9,9%	13 344	1 296	6 256	103		48	7 703
De 30 à 34 ans	24 661	11,6%	16 344	1 646	6 224	361		86	8 317
De 35 à 39 ans	24 215	11,4%	17 412	1 714	4 513	470		106	6 803
De 40 à 44 ans	23 425	11,0%	18 408	2 060	2 269	483		205	5 017
De 45 à 49 ans	24 977	11,8%	21 075	2 589	627	326		360	3 902
De 50 à 54 ans	25 372	12,0%	21 732	2 809	125	191		515	3 640
55 ans et plus	46 811	22,1%	990	200	1	6	45 573	41	45 821
Niveau de scolarité atteint²									
Primaire	14 323	6,8%	6 866	540	1 173	76	5 597	71	7 457
Secondaire I à IV	84 276	39,8%	52 938	5 702	10 033	813	14 179	611	31 338
Secondaire V	45 492	21,5%	26 150	3 545	4 381	468	10 585	363	19 342
Collégiale	13 545	6,4%	7 985	1 090	1 267	131	2 971	101	5 560
Universitaire	14 897	7,0%	8 832	690	1 705	103	3 507	60	6 065
Inconnue	39 477	18,6%	20 436	1 999	7 749	362	8 734	197	19 041
Diplôme maximum obtenu									
Aucun diplôme	111 360	52,5%	66 854	6 953	12 482	1 006	23 315	750	44 506
Secondaire - DES	27 698	13,1%	16 064	2 376	2 841	301	5 864	252	11 634
Secondaire - DEP	8 441	4,0%	5 090	778	614	86	1 794	79	3 351
Secondaire - ASP	889	0,4%	508	73	56	13	235	4	381
Collégial - AEC	2 230	1,1%	1 307	203	158	21	516	25	923
Collégial - DEC général	4 858	2,3%	2 805	404	400	48	1 168	33	2 053
Collégial - DEC professionnel	1 246	0,6%	699	98	116	7	321	5	547
Universitaire - Certificat	5 903	2,8%	3 504	271	749	42	1 317	20	2 399
Universitaire - Baccalauréat	1 599	0,8%	1 027	54	162	7	347	2	572
Universitaire - Maîtrise ou Doctorat	15	0,0%	3				12		12
Inconnu	47 771	22,5%	25 346	2 356	8 730	422	10 684	233	22 425
Durée cumulative									
Premier mois	2 207	1,0%	1 677	159	259	4	102	6	530
De 2 à 5 mois	7 719	3,6%	5 269	677	1 306	20	417	30	2 450
De 6 à 11 mois	10 944	5,2%	7 191	832	2 216	26	659	20	3 753
De 12 à 23 mois	17 893	8,4%	11 220	1 237	3 898	63	1 423	52	6 673
De 24 à 47 mois	27 942	13,2%	16 773	1 875	6 063	175	2 970	86	11 169
De 48 à 119 mois	54 234	25,6%	32 234	3 725	8 531	590	8 870	284	22 000
120 mois et plus	91 071	43,0%	48 843	5 061	4 035	1 075	31 132	925	42 228
Types de contraintes à l'emploi									
Sans contraintes	123 207	58,1%	123 207						
État de santé	13 566	6,4%		13 566					13 566
Grossesse ou enfant à charge	26 308	12,4%			26 308				26 308
Enfant handicapé ³	1 953	0,9%				1 953			1 953
55 ans et plus	45 573	21,5%					45 573		45 573
Autres	1 403	0,7%						1 403	1 403
Région									
01 - Bas-Saint-Laurent	4 140	2,0%	2 154	391	410	32	1 096	57	1 986
02 - Saguenay - Lac-St-Jean	6 456	3,0%	3 753	369	550	63	1 677	44	2 703
03 - Capitale-Nationale	12 260	5,8%	6 867	1 001	1 086	117	3 079	110	5 393
04 - Mauricie	10 025	4,7%	5 779	707	1 064	73	2 324	78	4 246
05 - Estrie	8 607	4,1%	4 786	934	985	86	1 766	50	3 821
06 - Île-de-Montréal	80 942	38,2%	48 617	3 262	10 857	710	17 134	362	32 325
07 - Outaouais	9 595	4,5%	5 706	664	1 412	78	1 668	67	3 889
08 - Abitibi-Témiscamingue	2 873	1,4%	1 593	209	345	7	685	34	1 280
09 - Côte-Nord	1 491	0,7%	802	104	170	16	386	13	689
10 - Nord-du-Québec	691	0,3%	405	30	155	8	89	4	286
11 - Gaspésie - Îles-de-la-Madeleine	2 960	1,4%	1 643	186	285	27	751	68	1 317
12 - Chaudières-Appalaches	5 289	2,5%	2 747	513	495	58	1 437	39	2 542
13 - Laval	7 337	3,5%	4 243	351	939	60	1 697	47	3 094
14 - Lanaudière	11 238	5,3%	6 416	1 014	1 384	121	2 216	87	4 822
15 - Laurentides	12 380	5,8%	7 025	1 117	1 493	126	2 535	84	5 355
16 - Montérégie	29 191	13,8%	16 971	2 158	3 890	326	5 634	212	12 220
17 - Centre-du-Québec	6 513	3,1%	3 690	551	783	45	1 397	47	2 823
99 - Central ⁴	22	0,0%	10	5	5		2		12

TABLEAU 4 (SUITE) - Statistiques sur les adultes prestataires¹ du Programme d'aide sociale, 2013-2014
Ensemble du Québec

	Demandeurs d'asile	NHC - moins de 5 ans	NHC - 5 ans et plus	Total Nés hors du Canada	Femmes	Hommes	Moins de 25 ans	Durée consécutive de moins de 2 ans	Âge moyen (années)	Durée cumulative moyenne (mois)
Évolution										
avril 2013	4 812	15 133	38 608	58 553	103 273	113 580	22 488	90 998	42,2	125,3
mai 2013	4 586	15 031	38 578	58 195	102 728	112 493	21 998	89 842	42,3	125,9
juin 2013	4 402	14 741	38 447	57 590	102 020	110 487	21 480	87 831	42,4	126,7
juillet 2013	4 328	14 626	38 628	57 582	102 008	110 009	21 427	87 650	42,4	126,8
août 2013	4 176	14 579	38 604	57 359	101 947	110 063	21 502	87 925	42,4	126,7
septembre 2013										
octobre 2013										
novembre 2013										
décembre 2013										
janvier 2014										
février 2014										
mars 2014										
Total des adultes en août 2013										
Nombre d'adultes	4 176	14 579	38 604	57 359	101 947	110 063	21 502	87 925	42,4	126,7
Proportion du total des adultes prestataires	2,0%	6,9%	18,2%	27,1%	48,1%	51,9%	10,1%	41,5%		

Caractéristiques des adultes en août 2013

	Demandeurs d'asile	NHC - moins de 5 ans	NHC - 5 ans et plus	Total Nés hors du Canada	Femmes	Hommes	Moins de 25 ans	Durée consécutive de moins de 2 ans	Âge moyen (années)	Durée cumulative moyenne (mois)
Situation familiale										
Personnes seules	2 346	3 682	17 540	23 568	47 651	84 272	14 124	55 721	44,2	136,9
Couples sans enfants	493	1 424	3 050	4 967	6 279	6 303	536	4 402	50,6	158,5
Familles monoparentales	443	1 461	7 523	9 427	32 000	3 860	4 573	14 491	36,4	110,0
Couples avec enfants	891	7 446	10 324	18 661	15 419	15 383	2 235	12 805	38,6	91,9
Conjoint d'étudiant	3	566	167	736	598	245	34	506	35,8	36,9
Sexe										
Hommes	2 162	6 312	17 961	26 435		110 063	9 693	47 395	43,3	124,8
Femmes	2 014	8 267	20 643	30 924	101 947		11 809	40 530	41,5	128,7
Âge										
Moins de 20 ans	100	249	185	534	2 442	1 895	4 337	4 199	18,5	9,5
De 20 à 24 ans	470	888	1 137	2 495	9 367	7 798	17 165	11 357	22,1	27,9
De 25 à 29 ans	635	1 634	2 330	4 599	11 042	10 005		11 761	27,1	51,1
De 30 à 34 ans	690	3 161	3 402	7 253	12 763	11 898		12 437	32,0	74,5
De 35 à 39 ans	588	3 513	4 260	8 361	12 282	11 933		11 228	37,0	98,3
De 40 à 44 ans	471	2 413	5 373	8 257	11 018	12 407		9 719	42,0	126,8
De 45 à 49 ans	330	1 115	5 510	6 955	10 908	14 069		8 924	47,0	161,9
De 50 à 54 ans	220	565	5 385	6 170	10 876	14 496		7 949	52,0	183,7
55 ans et plus	672	1 041	11 022	12 735	21 249	25 562		10 351	59,7	200,2
Niveau de scolarité atteint²										
Primaire	21	1 095	3 886	5 002	7 100	7 223	1 199	4 215	47,2	179,2
Secondaire I à IV	25	1 166	8 174	9 365	37 759	46 517	11 530	32 484	40,4	150,5
Secondaire V	59	1 459	7 775	9 293	21 994	23 498	2 367	19 711	44,4	133,7
Collégiale	13	1 120	2 953	4 086	6 414	7 131	322	6 294	44,8	114,5
Universitaire	39	4 189	5 169	9 397	6 478	8 419	77	7 995	45,3	86,7
Inconnue	4 019	5 550	10 647	20 216	22 202	17 275	6 007	17 226	40,8	68,1
Diplôme maximum obtenu										
Aucun diplôme	89	3 073	16 375	19 537	51 188	60 172	13 409	41 713	41,8	151,7
Secondaire - DES	16	648	3 306	3 970	13 655	14 043	1 571	12 524	43,3	128,3
Secondaire - DEP		130	727	857	3 728	4 713	240	3 771	45,3	151,4
Secondaire - ASP	1	7	106	114	321	568	34	369	46,0	158,2
Collégial - AEC		81	369	450	1 040	1 190	26	1 116	45,8	117,3
Collégial - DEC général	1	451	856	1 308	2 293	2 565	57	2 322	45,7	109,6
Collégial - DEC professionnel	1	148	401	550	599	647	8	657	46,7	101,0
Universitaire - Certificat	9	1 843	1 825	3 677	2 682	3 221	25	3 329	44,7	78,4
Universitaire - Baccalauréat	1	614	620	1 235	641	958	2	979	45,2	58,3
Universitaire - Maîtrise ou Doctorat			8	8	2	13			57,9	204,7
Inconnu	4 058	7 584	14 011	25 653	25 798	21 973	6 130	21 145	41,6	73,5
Durée cumulative										
Premier mois	130	644	219	993	1 095	1 112	760	2 207	31,7	1,0
De 2 à 5 mois	527	1 878	845	3 250	3 802	3 917	2 807	7 719	31,3	3,4
De 6 à 11 mois	866	2 583	1 261	4 710	5 317	5 627	3 663	10 944	32,1	8,5
De 12 à 23 mois	1 256	3 770	2 344	7 370	8 750	9 143	5 209	17 893	33,7	17,3
De 24 à 47 mois	837	4 704	4 623	10 164	13 671	14 271	6 047	13 225	36,1	35,1
De 48 à 119 mois	516	1 000	14 011	15 527	25 412	28 822	3 014	19 528	40,6	80,2
120 mois et plus	44		15 301	15 345	43 900	47 171	2	16 409	49,5	231,7
Types de contraintes à l'emploi										
Sans contraintes	2 971	9 363	21 050	33 384	47 875	75 332	13 902	56 720	38,8	113,9
État de santé	17	167	1 157	1 341	6 682	6 884	1 252	7 818	40,1	108,2
Grossesse ou enfant à charge	526	3 954	5 019	9 499	24 223	2 085	6 293	12 890	30,4	62,8
Enfant handicapé ³	3	65	476	544	1 636	317	13	487	39,9	141,6
55 ans et plus	658	1 016	10 779	12 453	20 693	24 880		9 689	59,9	201,3
Autres	1	14	123	138	838	565	42	321	45,4	183,8
Région										
01 - Bas-Saint-Laurent		13	34	47	1 841	2 299	432	1 708	43,5	156,5
02 - Saguenay - Lac-St-Jean		16	59	75	3 084	3 372	728	2 620	43,0	162,4
03 - Capitale-Nationale	1	1 043	898	1 942	5 497	6 763	1 154	5 131	43,7	145,5
04 - Mauricie		154	215	369	4 687	5 338	1 220	3 735	42,1	156,2
05 - Estrie	1	601	648	1 250	3 963	4 644	1 121	3 649	41,2	123,9
06 - Île-de-Montréal	4 155	9 535	29 729	43 419	39 364	41 578	6 224	32 866	43,0	114,1
07 - Outaouais	3	555	886	1 444	4 770	4 825	1 208	4 392	40,9	118,1
08 - Abitibi-Témiscamingue		1	28	29	1 346	1 527	329	1 312	42,7	148,2
09 - Côte-Nord			1	1	704	787	139	666	43,7	168,6
10 - Nord-du-Québec		1	2	3	362	329	124	406	38,3	117,9
11 - Gaspésie - Îles-de-la-Madeleine		1	15	16	1 355	1 605	355	1 237	43,0	167,5
12 - Chaudières-Appalaches		15	79	94	2 494	2 795	477	2 171	44,0	147,4
13 - Laval	5	773	2 481	3 259	3 828	3 509	652	3 166	43,3	104,8
14 - Lanaudière	1	280	399	680	5 485	5 753	1 438	4 604	41,4	131,5
15 - Laurentides		199	478	677	5 870	6 510	1 559	5 352	41,5	126,3
16 - Montérégie	9	1 238	2 454	3 701	14 223	14 968	3 530	12 236	41,3	125,8
17 - Centre-du-Québec	1	154	195	350	3 063	3 450	804	2 660	41,4	132,9
99 - Central ⁴			3	3	11	11	8	14	32,8	72,9

TABLEAU 5 - Statistiques sur les adultes prestataires¹ du Programme de solidarité sociale, 2013-2014
Ensemble du Québec

	Nombre d'adultes ¹	Variation annuelle	Contraintes sévères						TOTAL contraintes sévères	Conjoints sans contraintes sévères
			Visuel	Auditif et de la parole	Intellectuel et d'apprentissage	Santé mentale	Physique	Autres		
Évolution										
avril 2013	137 107	-0,7%	1 490	835	25 326	55 191	42 628	4 434	129 904	7 203
mai 2013	136 985	-0,7%	1 493	834	25 287	55 184	42 601	4 410	129 809	7 176
juin 2013	136 820	-0,7%	1 489	833	25 289	55 117	42 555	4 415	129 698	7 122
juillet 2013	136 793	-0,6%	1 486	833	25 254	55 179	42 548	4 395	129 695	7 098
août 2013	136 743	-0,5%	1 480	844	25 204	55 188	42 533	4 391	129 640	7 103
septembre 2013										
octobre 2013										
novembre 2013										
décembre 2013										
janvier 2014										
février 2014										
mars 2014										
Total des adultes en août 2013										
Nombre d'adultes	136 743	-0,5%	1 480	844	25 204	55 188	42 533	4 391	129 640	7 103
Proportion du total des adultes prestataires	100,0%		1,1%	0,6%	18,4%	40,4%	31,1%	3,2%	94,8%	5,2%

Caractéristiques des adultes en août 2013

	Nombre d'adultes ¹	Proportion	Contraintes sévères						TOTAL contraintes sévères	Conjoints sans contraintes sévères
			Visuel	Auditif et de la parole	Intellectuel et d'apprentissage	Santé mentale	Physique	Autres		
Situation familiale										
Personnes seules	116 088	84,9%	1 228	682	23 829	50 873	35 581	3 895	116 088	
Couples sans enfants	12 644	9,2%	115	69	918	2 103	3 881	374	7 460	5 184
Familles monoparentales	3 896	2,8%	66	48	232	1 593	1 895	62	3 896	
Couples avec enfants	4 086	3,0%	69	44	225	606	1 163	60	2 167	1 919
Conjoint d'étudiant	29	0,0%	2	1		13	13			29
Sexe										
Hommes	72 245	52,8%	866	416	13 498	29 830	21 855	2 475	68 940	3 305
Femmes	64 498	47,2%	614	428	11 706	25 358	20 678	1 916	60 700	3 798
Âge										
Moins de 20 ans	2 325	1,7%	28	24	918	796	520	26	2 312	13
De 20 à 24 ans	6 804	5,0%	51	65	2 715	2 362	1 424	90	6 707	97
De 25 à 29 ans	7 071	5,2%	87	63	2 364	2 913	1 358	88	6 873	198
De 30 à 34 ans	8 440	6,2%	84	54	2 380	3 781	1 748	97	8 144	296
De 35 à 39 ans	9 239	6,8%	100	59	2 417	4 011	2 053	170	8 810	429
De 40 à 44 ans	10 813	7,9%	126	53	2 353	4 604	2 824	254	10 214	599
De 45 à 49 ans	17 038	12,5%	203	95	3 003	7 163	5 106	518	16 088	950
De 50 à 54 ans	24 410	17,9%	238	123	3 627	10 347	7 850	838	23 023	1 387
55 ans et plus	50 603	37,0%	563	308	5 427	19 211	19 650	2 310	47 469	3 134
Niveau de scolarité atteint²										
Primaire	12 633	9,2%	124	108	3 821	3 454	3 987	250	11 744	889
Secondaire I à IV	41 164	30,1%	409	293	4 157	18 171	14 391	760	38 181	2 983
Secondaire V	21 895	16,0%	259	124	789	11 173	7 697	558	20 600	1 295
Collégiale	7 111	5,2%	75	31	40	4 443	2 099	175	6 863	248
Universitaire	4 949	3,6%	63	21	10	3 221	1 297	125	4 737	212
Inconnue	48 991	35,8%	550	267	16 387	14 726	13 062	2 523	47 515	1 476
Diplôme maximum obtenu										
Aucun diplôme	59 853	43,8%	638	441	8 357	24 479	20 524	1 150	55 589	4 264
Secondaire - DES	13 402	9,8%	137	65	296	7 496	4 416	331	12 741	661
Secondaire - DEP	4 397	3,2%	37	19	115	2 200	1 617	120	4 108	289
Secondaire - ASP	501	0,4%	5	5	12	247	189	14	472	29
Collégial - AEC	962	0,7%	12	4	1	505	370	35	927	35
Collégial - DEC général	2 739	2,0%	25	13	7	1 863	694	60	2 662	77
Collégial - DEC professionnel	540	0,4%	7	3	3	352	142	15	522	18
Universitaire - Certificat	1 827	1,3%	22	10	3	1 226	451	41	1 753	74
Universitaire - Baccalauréat	292	0,2%	6	3		181	77	11	278	14
Universitaire - Maîtrise ou Doctorat	9	0,0%				6	3		9	
Inconnu	52 221	38,2%	591	281	16 410	16 633	14 050	2 614	50 579	1 642
Durée cumulative										
Premier mois	160	0,1%		3	42	66	35	2	148	12
De 2 à 5 mois	775	0,6%	11	9	177	272	209	48	726	49
De 6 à 11 mois	1 258	0,9%	20	12	254	437	373	75	1 171	87
De 12 à 23 mois	2 876	2,1%	27	38	633	962	884	149	2 693	183
De 24 à 47 mois	6 244	4,6%	72	62	1 249	2 384	1 818	298	5 883	361
De 48 à 119 mois	20 557	15,0%	219	152	3 332	8 183	6 539	916	19 341	1 216
120 mois et plus	104 873	76,7%	1 131	568	19 517	42 884	32 675	2 903	99 678	5 195
Types de diagnostics										
Visuel	1 480	1,1%	1 480						1 480	
Auditif et de la parole	844	0,6%		844						844
Intellectuel et d'apprentissage	25 204	18,4%			25 204					25 204
Santé mentale	55 188	40,4%				55 188				55 188
Physique	42 533	31,1%					42 533			42 533
Autres	4 391	3,2%						4 391		4 391
Conjoints sans contraintes sévères	7 103	5,2%								7 103
Région										
01 - Bas-Saint-Laurent	4 842	3,5%	40	21	971	1 847	1 484	90	4 453	389
02 - Saguenay - Lac-St-Jean	5 294	3,9%	46	29	1 104	1 901	1 791	89	4 960	334
03 - Capitale-Nationale	10 521	7,7%	137	65	1 662	5 027	2 987	224	10 102	419
04 - Mauricie	6 364	4,7%	54	33	1 066	2 662	2 059	122	5 996	368
05 - Estrie	6 665	4,9%	61	36	1 233	2 733	2 074	170	6 307	358
06 - Île-de-Montréal	33 226	24,3%	428	251	4 007	15 247	10 953	702	31 588	1 638
07 - Outaouais	5 908	4,3%	52	42	1 117	2 187	1 955	176	5 529	379
08 - Abitibi-Témiscamingue	2 600	1,9%	34	21	547	879	879	72	2 432	168
09 - Côte-Nord	1 316	1,0%	12	11	281	474	458	23	1 259	57
10 - Nord-du-Québec	282	0,2%	5		48	115	95	9	272	10
11 - Gaspésie - Îles-de-la-Madeleine	2 744	2,0%	44	13	542	794	993	86	2 472	272
12 - Chaudières-Appalaches	5 922	4,3%	54	33	1 334	2 232	1 776	178	5 607	315
13 - Laval	4 235	3,1%	48	32	814	1 720	1 297	86	3 997	238
14 - Lanaudière	6 273	4,6%	70	45	1 252	2 258	2 156	147	5 928	345
15 - Laurentides	7 647	5,6%	66	51	1 428	2 983	2 449	219	7 196	451
16 - Montérégie	19 709	14,4%	232	123	3 812	7 572	6 527	394	18 660	1 049
17 - Centre-du-Québec	4 456	3,3%	61	30	839	1 643	1 458	140	4 171	285
99 - Central ³	8 739	6,4%	36	8	3 147	2 914	1 142	1 464	8 711	28

TABLEAU 5 (SUITE) - Statistiques sur les adultes prestataires¹ du Programme de solidarité sociale, 2013-2014
Ensemble du Québec

	Demandeurs d'asile	NHC - moins de 5 ans	NHC - 5 ans et plus	Total Nés hors du Canada	Femmes	Hommes	Moins de 25 ans	Durée consécutive de moins de 2 ans	Âge moyen (années)	Durée cumulative moyenne (mois)
Évolution										
avril 2013	154	463	10 599	11 216	64 839	72 268	9 141	15 614	47,8	234,7
mai 2013	161	464	10 628	11 253	64 749	72 236	9 155	15 564	47,8	234,9
juin 2013	158	474	10 643	11 275	64 654	72 166	9 141	15 455	47,8	235,3
juillet 2013	162	463	10 687	11 312	64 608	72 185	9 162	15 455	47,8	235,3
août 2013	158	459	10 716	11 333	64 498	72 245	9 129	15 463	47,8	235,5
septembre 2013										
octobre 2013										
novembre 2013										
décembre 2013										
janvier 2014										
février 2014										
mars 2014										
Total des adultes en août 2013										
Nombre d'adultes	158	459	10 716	11 333	64 498	72 245	9 129	15 463	47,8	235,5
Proportion du total des adultes prestataires	0,1%	0,3%	7,8%	8,3%	47,2%	52,8%	6,7%	11,3%		

Caractéristiques des adultes en août 2013

	Demandeurs d'asile	NHC - moins de 5 ans	NHC - 5 ans et plus	Total Nés hors du Canada	Femmes	Hommes	Moins de 25 ans	Durée consécutive de moins de 2 ans	Âge moyen (années)	Durée cumulative moyenne (mois)
Situation familiale										
Personnes seules	113	194	7 652	7 959	52 770	63 318	8 831	12 615	47,4	237,0
Couples sans enfants	29	116	1 311	1 456	6 319	6 325	96	1 620	54,0	252,8
Familles monoparentales	5	19	639	663	3 354	542	81	479	44,5	196,8
Couples avec enfants	11	128	1 102	1 241	2 045	2 041	121	740	44,2	177,3
Conjoint d'étudiant		2	12	14	10	19		9	41,5	122,1
Sexe										
Hommes	79	192	5 487	5 758		72 245	5 648	9 153	46,7	225,0
Femmes	79	267	5 229	5 575	64 498		3 481	6 310	49,1	247,4
Âge										
Moins de 20 ans		18	123	141	872	1 453	2 325	2 270	18,6	11,7
De 20 à 24 ans	4	43	353	400	2 609	4 195	6 804	1 196	22,0	45,5
De 25 à 29 ans	10	35	479	524	2 674	4 397		944	27,1	91,6
De 30 à 34 ans	13	42	591	646	3 345	5 095		993	32,1	134,2
De 35 à 39 ans	11	76	713	800	3 904	5 335		1 025	37,0	174,6
De 40 à 44 ans	20	56	972	1 048	4 916	5 897		1 069	42,1	215,4
De 45 à 49 ans	11	58	1 282	1 351	8 087	8 951		1 632	47,2	254,4
De 50 à 54 ans	16	28	1 774	1 818	12 145	12 265		2 097	52,1	280,3
55 ans et plus	73	103	4 429	4 605	25 946	24 657		4 237	59,6	295,9
Niveau de scolarité atteint²										
Primaire	3	36	917	956	5 998	6 635	755	1 198	49,9	279,3
Secondaire I à IV	5	19	1 999	2 023	19 034	22 130	1 719	4 261	48,3	251,7
Secondaire V	8	23	1 905	1 936	11 007	10 888	451	2 763	49,9	222,8
Collégiale	2	9	747	758	3 486	3 625	68	905	49,1	204,1
Universitaire	2	56	982	1 040	2 325	2 624	5	682	52,0	195,8
Inconnue	138	316	4 166	4 620	22 648	26 343	6 131	5 654	45,4	225,0
Diplôme maximum obtenu										
Aucun diplôme	15	74	4 033	4 122	28 122	31 731	2 673	6 239	48,8	254,8
Secondaire - DES	1	6	817	824	6 633	6 769	265	1 777	48,6	212,7
Secondaire - DEP			150	150	2 216	2 181	21	472	51,5	244,4
Secondaire - ASP			20	20	208	293	2	41	51,9	225,7
Collégial - AEC			75	75	504	458	3	137	50,9	185,8
Collégial - DEC général		3	210	213	1 351	1 388	13	378	49,6	201,2
Collégial - DEC professionnel		3	56	59	267	273		66	51,9	202,6
Universitaire - Certificat	2	24	298	324	896	931	1	243	52,1	185,6
Universitaire - Baccalauréat		7	72	79	133	159		59	53,1	155,9
Universitaire - Maîtrise ou Doctorat			2	2	4	5			54,3	193,4
Inconnu	140	342	4 983	5 465	24 164	28 057	6 151	6 051	45,8	223,9
Durée cumulative										
Premier mois		1	8	9	45	115	123	160	24,9	1,0
De 2 à 5 mois	4	24	78	106	299	476	527	775	27,7	3,6
De 6 à 11 mois	16	49	129	194	507	751	755	1 258	29,9	8,5
De 12 à 23 mois	24	110	297	431	1 150	1 726	1 674	2 876	30,6	17,5
De 24 à 47 mois	34	192	674	900	2 528	3 716	2 969	1 358	33,5	35,7
De 48 à 119 mois	60	83	2 752	2 895	8 693	11 864	3 081	3 010	39,6	84,3
120 mois et plus	20		6 778	6 798	51 276	53 597		6 026	51,2	287,9
Types de diagnostics										
Visuel	8	18	202	228	614	866	79	148	48,3	239,5
Auditif et de la parole	2	14	75	91	428	416	89	153	46,1	216,4
Intellectuel et d'apprentissage	7	43	805	855	11 706	13 498	3 633	2 154	41,9	260,1
Santé mentale	27	65	4 285	4 377	25 358	29 830	3 158	5 755	47,6	232,9
Physique	87	152	3 910	4 149	20 678	21 855	1 944	4 920	50,7	230,4
Autres	6	5	337	348	1 916	2 475	116	1 171	52,9	210,8
Conjoints sans contraintes sévères	21	162	1 102	1 285	3 798	3 305	110	1 162	51,1	216,5
Région										
01 - Bas-Saint-Laurent		1	28	29	2 309	2 533	217	477	49,9	257,1
02 - Saguenay - Lac-St-Jean		3	19	22	2 606	2 688	328	460	48,0	257,3
03 - Capitale-Nationale		42	249	291	4 925	5 596	551	1 046	48,5	245,5
04 - Mauricie		9	67	76	3 080	3 284	335	610	48,9	252,5
05 - Estrie		23	227	250	3 074	3 591	418	641	48,0	235,2
06 - Île-de-Montréal	142	270	7 418	7 830	15 333	17 893	1 861	3 813	48,4	221,4
07 - Outaouais		10	227	237	2 831	3 077	408	624	47,2	226,1
08 - Abitibi-Témiscamingue		1	11	12	1 234	1 366	166	265	48,0	242,6
09 - Côte-Nord			9	9	641	675	107	147	47,5	255,0
10 - Nord-du-Québec					127	155	33	55	41,3	183,5
11 - Gaspésie - Îles-de-la-Madeleine			8	8	1 337	1 407	114	264	49,8	263,7
12 - Chaudières-Appalaches		3	46	49	2 885	3 037	427	617	47,8	234,5
13 - Laval		31	803	834	2 038	2 197	443	534	45,7	201,1
14 - Lanaudière		10	133	143	3 041	3 232	663	749	46,2	222,3
15 - Laurentides		4	144	148	3 683	3 964	629	873	46,9	223,9
16 - Montérégie	2	34	856	892	9 581	10 128	1 704	2 353	46,6	221,8
17 - Centre-du-Québec		6	62	68	2 151	2 305	295	429	48,1	236,5
99 - Central ³	14	12	409	435	3 622	5 117	430	1 506	48,9	301,9

TABLEAU 6 - Statistiques sur les adultes participant au Programme alternative jeunesse, 2013-2014
Ensemble du Québec

	Nombre d'adultes avec ou sans allocation jeunesse ¹	Sans contraintes	Adultes avec allocation jeunesse ²					Contraintes sévères	Inconnue	Nombre d'adultes avec allocation jeunesse ²	Variation annuelle
			État de santé	Grossesse ou enfants à charge	Enfant handicapé	Autres	TOTAL contraintes temporaires				
Évolution											
avril 2013	8 101	5 913	74	857	1	4	936	1	195	7 045	22,3%
mai 2013	8 055	5 678	71	833	1	2	907	2	181	6 768	23,7%
juin 2013	7 798	5 529	73	847	1	1	922	2	165	6 618	26,1%
juillet 2013	7 599	5 475	72	859	1	3	935	2	143	6 555	28,5%
août 2013	7 649	5 450	76	889	1	3	969	2	128	6 549	28,1%
septembre 2013											
octobre 2013											
novembre 2013											
décembre 2013											
janvier 2014											
février 2014											
mars 2014											
Total des adultes en août 2013											
Nombre d'adultes	7 649	5 450	76	889	1	3	969	2	128	6 549	28,1%
Proportion du total des adultes avec allocation jeunesse		83,2%	1,2%	13,6%	0,0%	0,0%	14,8%	0,0%	2,0%	100,0%	

Caractéristiques⁴ des adultes en août 2013

	Nombre d'adultes avec ou sans allocation jeunesse ¹	Sans contraintes	Adultes avec allocation jeunesse ²					Contraintes sévères	Inconnue	Nombre d'adultes avec allocation jeunesse ²	Proportion
			État de santé	Grossesse ou enfants à charge	Enfant handicapé	Autres	TOTAL contraintes temporaires				
Situation familiale											
Personnes seules	6 187	5 203	71	3		3	77	1	3	5 284	80,7%
Couples sans enfants	151	128	3				3		2	133	2,0%
Familles monoparentales	888	34	2	739	1		742		2	778	11,9%
Couples avec enfants	254	75		134			134	1	2	212	3,2%
Conjoint d'étudiant	25	10		13			13			23	0,4%
Inconnu	144								119	119	1,8%
Sexe											
Hommes	3 709	3 036	35	16		1	52		58	3 146	48,0%
Femmes	3 940	2 414	41	873	1	2	917	2	70	3 403	52,0%
Age											
Moins de 20 ans	2 900	2 407	18	147		1	166	1	16	2 590	39,5%
20 ans et plus	4 749	3 043	58	742	1	2	803	1	112	3 959	60,5%
Niveau de scolarité atteint⁵											
Primaire	417	324	7	27			34	1	1	360	5,5%
Secondaire I à IV	4 871	3 510	50	591		2	643	1	5	4 159	63,5%
Secondaire V	995	698	8	127	1		136			834	12,7%
Collégiale	135	86	4	15			19			105	1,6%
Universitaire	35	31		3			3			34	0,5%
Inconnue	1 196	801	7	126		1	134		122	1 057	16,1%
Diplôme maximum obtenu											
Aucun diplôme	5 616	4 068	60	670	1	2	733	2	6	4 809	73,4%
Secondaire - DES	643	445	7	72			79			524	8,0%
Secondaire - DEP	86	57		9			9			66	1,0%
Secondaire - ASP	16	14		1			1			15	0,2%
Collégial - AEC	4	2								2	0,0%
Collégial - DEC général	22	10	1	4			5			15	0,2%
Collégial - DEC professionnel	3	3								3	0,0%
Universitaire - Certificat	11	10		1			1			11	0,2%
Universitaire - Baccalauréat	1	1								1	0,0%
Inconnu	1 247	840	8	132		1	141		122	1 103	16,8%
Durée cumulative											
Premier mois	618	316	6	60			66		3	385	5,9%
De 2 à 5 mois	1 800	1 255	19	193		1	213	1	2	1 471	22,5%
De 6 à 11 mois	2 271	1 737	21	236		1	258		13	2 008	30,7%
De 12 à 23 mois	1 802	1 364	11	234			245	1	4	1 614	24,6%
De 24 à 47 mois	1 039	743	17	163	1	1	182		40	965	14,7%
48 mois et plus	119	35	2	3			5		66	106	1,6%
Types de contraintes à l'emploi											
Sans contraintes	6 370	5 450								5 450	83,2%
État de santé	92		76				76			76	1,2%
Grossesse ou enfant à charge	1 022			889			889			889	13,6%
Enfant handicapé	1				1		1			1	0,0%
Autres	4					3	3			3	0,0%
Contraintes sévères	3							2		2	0,0%
Inconnue	157								128	128	2,0%
Région											
01 - Bas-Saint-Laurent	204	155	4	21			25		1	181	2,8%
02 - Saguenay - Lac-St-Jean	299	201	4	21		1	26		5	232	3,5%
03 - Capitale-Nationale	386	232	5	69	1		75	1	7	315	4,8%
04 - Mauricie	539	415	6	41			47		8	470	7,2%
05 - Estrie	389	297	5	24			29		5	331	5,1%
06 - Île-de-Montréal	1 668	1 244	7	204			211		31	1 486	22,7%
07 - Outaouais	542	389	3	88			91		8	488	7,5%
08 - Abitibi-Témiscamingue	149	81	5	40			45	1	5	132	2,0%
09 - Côte-Nord	92	60		14			14		5	79	1,2%
10 - Nord-du-Québec	20	16		3			3			19	0,3%
11 - Gaspésie - Îles-de-la-Madeleine	202	150	3	12			15		2	167	2,6%
12 - Chaudières-Appalaches	239	151	5	35		1	41		7	199	3,0%
13 - Laval	256	161	2	49			51		4	216	3,3%
14 - Lanaudière	441	294	5	69			74		6	374	5,7%
15 - Laurentides	465	310	4	51		1	56		4	370	5,6%
16 - Montérégie	1 349	989	10	121			131		21	1 141	17,4%
17 - Centre-du-Québec	409	305	8	27			35		9	349	5,3%

TABLEAU 6 (SUITE) - Statistiques sur les adultes participant au Programme alternative jeunesse, 2013-2014

Ensemble du Québec

	Demandeurs d'asile	NHC - moins de 5 ans	NHC - 5 ans et plus	Total Nés hors du Canada	Femmes	Hommes	Durée consécutive de moins de 2 ans à AJ	Âge moyen (années)	Durée cumulative moyenne à AJ (mois)	Allocation moyenne ³
Évolution										
avril 2013	1	308	439	748	3 574	3 471	6 443	20,4	12,3	818,18 \$
mai 2013	1	295	449	745	3 488	3 280	6 185	20,4	12,7	664,30 \$
juin 2013	1	289	439	729	3 443	3 175	6 058	20,5	12,9	656,58 \$
juillet 2013	1	285	445	731	3 386	3 169	6 008	20,5	13,0	811,42 \$
août 2013	1	279	450	730	3 403	3 146	5 975	20,5	13,2	655,11 \$
septembre 2013										
octobre 2013										
novembre 2013										
décembre 2013										
janvier 2014										
février 2014										
mars 2014										
Total des adultes en août 2013										
Nombre d'adultes	1	279	450	730	3 403	3 146	5 975	20,5	13,2	655,11 \$
Proportion du total des adultes avec allocation jeunesse	0,0%	4,3%	6,9%	11,1%	52,0%	48,0%	91,2%			

Caractéristiques⁴ des adultes en août 2013

	Demandeurs d'asile	NHC - moins de 5 ans	NHC - 5 ans et plus	Total Nés hors du Canada	Femmes	Hommes	Durée consécutive de moins de 2 ans à AJ	Âge moyen (années)	Durée cumulative moyenne à AJ (mois)	Allocation moyenne ³
Situation familiale										
Personnes seules	1	252	338	591	2 340	2 944	4 901	20,2	12,4	641,80 \$
Couples sans enfants		2	4	6	74	59	127	20,9	11,9	640,28 \$
Familles monoparentales		15	76	91	767	11	699	21,6	13,8	744,44 \$
Couples avec enfants		1	10	11	143	69	196	21,5	13,0	664,69 \$
Conjoint d'étudiant		4	2	6	16	7	21	21,6	17,3	696,00 \$
Inconnu		5	20	25	63	56	31	22,5	45,9	653,69 \$
Sexe										
Hommes	1	127	208	336		3 146	2 907	20,4	12,8	641,62 \$
Femmes		152	242	394	3 403		3 068	20,5	13,5	667,59 \$
Age										
Moins de 20 ans		117	110	227	1 291	1 299	2 361	18,4	11,0	654,78 \$
20 ans et plus	1	162	340	503	2 112	1 847	3 614	21,8	14,6	655,33 \$
Niveau de scolarité atteint⁵										
Primaire		22	21	43	159	201	327	20,1	12,3	654,15 \$
Secondaire I à IV		83	221	304	2 134	2 025	3 864	20,4	12,8	657,12 \$
Secondaire V		65	77	142	477	357	790	21,2	11,8	642,35 \$
Collégiale		6	14	20	65	40	99	21,8	10,8	609,69 \$
Universitaire	1	15	7	23	18	16	33	23,2	8,0	669,54 \$
Inconnue		88	110	198	550	507	862	20,1	16,3	661,66 \$
Diplôme maximum obtenu										
Aucun diplôme		148	273	421	2 464	2 345	4 459	20,4	12,8	656,21 \$
Secondaire - DES		23	51	74	308	216	502	21,2	11,0	642,39 \$
Secondaire - DEP		1	4	5	33	33	64	21,9	12,2	626,96 \$
Secondaire - ASP					6	9	15	21,6	11,3	574,40 \$
Collégial - AEC			1	1		2	2	22,5	4,5	672,00 \$
Collégial - DEC général		1	1	2	10	5	15	22,5	7,2	504,00 \$
Collégial - DEC professionnel		1		1	1	2	2	23,3	11,7	548,80 \$
Universitaire - Certificat		3	3	6	7	4	11	23,3	10,7	681,82 \$
Universitaire - Baccalauréat		1		1	1		1	24,0	1,0	504,00 \$
Inconnu	1	101	117	219	573	530	904	20,2	16,0	661,36 \$
Durée cumulative										
Premier mois		18	23	41	201	184	385	20,1	1,0	686,44 \$
De 2 à 5 mois	1	50	93	144	732	739	1 471	20,3	3,6	644,27 \$
De 6 à 11 mois		87	127	214	1 024	984	2 008	20,3	8,4	649,45 \$
De 12 à 23 mois		75	107	182	861	753	1 614	20,5	16,7	659,70 \$
De 24 à 47 mois		47	84	131	535	430	465	21,0	32,1	663,65 \$
48 mois et plus		2	16	18	50	56	32	22,8	55,8	651,54 \$
Types de contraintes à l'emploi										
Sans contraintes	1	255	347	603	2 414	3 036	5 064	20,3	12,3	642,28 \$
État de santé			2	2	41	35	68	21,1	14,0	640,51 \$
Grossesse ou enfant à charge		18	81	99	873	16	798	21,4	13,7	735,09 \$
Enfant handicapé					1		1	23,0	29,0	780,00 \$
Autres					2	1	3	20,7	19,3	616,00 \$
Contraintes sévères					2		2	22,0	12,0	672,00 \$
Inconnue		6	20	26	70	58	39	22,4	43,7	654,21 \$
Région										
01 - Bas-Saint-Laurent			1	1	79	102	174	20,4	12,5	639,12 \$
02 - Saguenay - Lac-St-Jean					121	111	211	20,0	13,1	616,96 \$
03 - Capitale-Nationale		12	24	36	178	137	287	20,8	14,3	643,81 \$
04 - Mauricie		6	13	19	236	234	435	20,1	12,9	647,76 \$
05 - Estrie		33	26	59	164	167	316	20,3	11,5	650,90 \$
06 - Île-de-Montréal	1	138	276	415	803	683	1 330	20,7	13,1	672,49 \$
07 - Outaouais		21	10	31	267	221	433	20,5	13,6	670,45 \$
08 - Abitibi-Témiscamingue		1		1	87	45	117	20,6	16,8	654,85 \$
09 - Côte-Nord			1	1	31	48	73	20,3	14,4	614,54 \$
10 - Nord-du-Québec					8	11	18	20,5	10,8	580,78 \$
11 - Gaspésie - Îles-de-la-Madeleine			1	1	78	89	145	19,7	15,8	631,55 \$
12 - Chaudières-Appalaches			4	4	102	97	175	20,6	17,1	630,42 \$
13 - Laval		15	24	39	135	81	199	20,9	12,7	669,71 \$
14 - Lanaudière		2	4	6	204	170	349	20,7	12,3	654,75 \$
15 - Laurentides		2	5	7	190	180	341	20,5	12,5	642,88 \$
16 - Montérégie		36	43	79	543	598	1 061	20,5	12,0	653,39 \$
17 - Centre-du-Québec		13	18	31	177	172	311	20,2	14,8	666,08 \$

TABLEAU 7 - Statistiques sur les adultes prestataires participant aux programmes d'aide et d'accompagnement sociale (PAAS)¹, 2013-2014

Ensemble du Québec

	RÉUSSIR		ACTION				TOTAL PAAS			
	Programme de solidarité sociale	Variation annuelle	Programme d'aide sociale	Programme de solidarité sociale	TOTAL	Variation annuelle	Programme d'aide sociale	Programme de solidarité sociale	TOTAL	Variation annuelle
Évolution										
avril 2013	268	11,7%	1 211	2 620	3 831	8,3%	1 211	2 888	4 099	8,5%
mai 2013	264	10,9%	1 197	2 593	3 790	6,5%	1 197	2 857	4 054	6,8%
juin 2013	224	9,3%	1 187	2 576	3 763	3,4%	1 187	2 800	3 987	3,7%
juillet 2013	151	2,7%	1 104	2 523	3 627	4,0%	1 104	2 674	3 778	3,9%
août 2013	112	-0,9%	969	2 343	3 312	3,5%	969	2 455	3 424	3,3%
septembre 2013										
octobre 2013										
novembre 2013										
décembre 2013										
janvier 2014										
février 2014										
mars 2014										
Total des adultes en août 2013										
Nombre d'adultes	112	-0,9%	969	2 343	3 312	3,5%	969	2 455	3 424	3,3%
Proportion du total des adultes prestataires	3,3%		28,3%	68,4%	96,7%		28,3%	71,7%	100,0%	

Caractéristiques des adultes en août 2013

	RÉUSSIR		ACTION				TOTAL PAAS			
	Programme de solidarité sociale	Proportion	Programme d'aide sociale	Programme de solidarité sociale	TOTAL	Proportion	Programme d'aide sociale	Programme de solidarité sociale	TOTAL	Proportion
Situation familiale										
Personnes seules	105	93,8%	726	2 193	2 919	88,1%	726	2 298	3 024	88,3%
Couples sans enfants	3	2,7%	33	85	118	3,6%	33	88	121	3,5%
Familles monoparentales	4	3,6%	139	44	183	5,5%	139	48	187	5,5%
Couples avec enfants			70	21	91	2,7%	70	21	91	2,7%
Conjoint d'étudiant			1		1	0,0%	1		1	0,0%
Sexe										
Hommes	61	54,5%	446	1 314	1 760	53,1%	446	1 375	1 821	53,2%
Femmes	51	45,5%	523	1 029	1 552	46,9%	523	1 080	1 603	46,8%
Age										
Moins de 20 ans			7	11	18	0,5%	7	11	18	0,5%
De 20 à 24 ans	14	12,5%	54	131	185	5,6%	54	145	199	5,8%
De 25 à 29 ans	25	22,3%	78	246	324	9,8%	78	271	349	10,2%
De 30 à 34 ans	22	19,6%	100	262	362	10,9%	100	284	384	11,2%
De 35 à 39 ans	18	16,1%	101	282	383	11,6%	101	300	401	11,7%
De 40 à 44 ans	12	10,7%	136	253	389	11,7%	136	265	401	11,7%
De 45 à 49 ans	11	9,8%	174	342	516	15,6%	174	353	527	15,4%
De 50 à 54 ans	1	0,9%	200	392	592	17,9%	200	393	593	17,3%
55 ans et plus	9	8,0%	119	424	543	16,4%	119	433	552	16,1%
Niveau de scolarité atteint²										
Primaire	2	1,8%	86	340	426	12,9%	86	342	428	12,5%
Secondaire I à IV	16	14,3%	395	772	1 167	35,2%	395	788	1 183	34,6%
Secondaire V	43	38,4%	269	543	812	24,5%	269	586	855	25,0%
Collégiale	27	24,1%	85	242	327	9,9%	85	269	354	10,3%
Universitaire	10	8,9%	71	186	257	7,8%	71	196	267	7,8%
Inconnue	14	12,5%	63	260	323	9,8%	63	274	337	9,8%
Diplôme maximum obtenu										
Aucun diplôme	24	21,4%	533	1 244	1 777	53,7%	533	1 268	1 801	52,6%
Secondaire - DES	48	42,9%	186	421	607	18,3%	186	469	655	19,1%
Secondaire - DEP	2	1,8%	53	63	116	3,5%	53	65	118	3,4%
Secondaire - ASP			9	10	19	0,6%	9	10	19	0,6%
Collégial - AEC	3	2,7%	11	24	35	1,1%	11	27	38	1,1%
Collégial - DEC général	11	9,8%	42	124	166	5,0%	42	135	177	5,2%
Collégial - DEC professionnel	1	0,9%	6	28	34	1,0%	6	29	35	1,0%
Universitaire - Certificat	5	4,5%	33	73	106	3,2%	33	78	111	3,2%
Universitaire - Baccalauréat			6	10	16	0,5%	6	10	16	0,5%
Inconnu	18	16,1%	90	346	436	13,2%	90	364	454	13,3%
Durée cumulative										
De 2 à 5 mois			6	1	7	0,2%	6	1	7	0,2%
De 6 à 11 mois			21	12	33	1,0%	21	12	33	1,0%
De 12 à 23 mois	2	1,8%	60	43	103	3,1%	60	45	105	3,1%
De 24 à 47 mois	9	8,0%	122	139	261	7,9%	122	148	270	7,9%
De 48 à 119 mois	57	50,9%	249	468	717	21,6%	249	525	774	22,6%
120 mois et plus	44	39,3%	511	1 680	2 191	66,2%	511	1 724	2 235	65,3%
Types de contraintes à l'emploi										
Sans contraintes			794		794	24,0%	794		794	23,2%
Contraintes temporaires			175		175	5,3%	175		175	5,1%
Contraintes sévères	112	100,0%		2 315	2 315	69,9%		2 427	2 427	70,9%
Conjoints sans contraintes sévères				28	28	0,8%		28	28	0,8%
Région										
01 - Bas-Saint-Laurent	1	0,9%	13	28	41	1,2%	13	29	42	1,2%
02 - Saguenay - Lac-St-Jean	1	0,9%	58	145	203	6,1%	58	146	204	6,0%
03 - Capitale-Nationale	9	8,0%	73	164	237	7,2%	73	173	246	7,2%
04 - Mauricie	4	3,6%	62	92	154	4,6%	62	96	158	4,6%
05 - Estrie	15	13,4%	54	64	118	3,6%	54	79	133	3,9%
06 - Île-de-Montréal	46	41,1%	355	888	1 243	37,5%	355	934	1 289	37,6%
07 - Outaouais	2	1,8%	22	146	168	5,1%	22	148	170	5,0%
08 - Abitibi-Témiscamingue			14	48	62	1,9%	14	48	62	1,8%
09 - Côte-Nord			3	8	11	0,3%	3	8	11	0,3%
10 - Nord-du-Québec			2	4	6	0,2%	2	4	6	0,2%
11 - Gaspésie - Îles-de-la-Madeleine	2	1,8%	15	19	34	1,0%	15	21	36	1,1%
12 - Chaudières-Appalaches	5	4,5%	15	70	85	2,6%	15	75	90	2,6%
13 - Laval	2	1,8%	13	97	110	3,3%	13	99	112	3,3%
14 - Lanaudière			63	36	99	3,0%	63	36	99	2,9%
15 - Laurentides	7	6,3%	69	98	167	5,0%	69	105	174	5,1%
16 - Montérégie	16	14,3%	95	301	396	12,0%	95	317	412	12,0%
17 - Centre-du-Québec	2	1,8%	42	29	71	2,1%	42	31	73	2,1%
99 - Central ³			1	106	107	3,2%	1	106	107	3,1%

TABLEAU 7 (SUITE) - Statistiques sur les adultes prestataires participant aux programmes d'aide et d'accompagnement sociale (PAAS)¹, 2013-2014

Ensemble du Québec

	Demandeurs d'asile	NHC - moins de 5 ans	NHC - 5 ans et plus	Total Nés hors du Canada	Femmes	Hommes	Moins de 25 ans	Durée consécutive de moins de 2 ans	Âge moyen (années)	Durée cumulative moyenne (mois)
Évolution										
avril 2013		80	380	460	2 020	2 079	347	608	42,0	183,6
mai 2013		82	388	470	1 986	2 068	339	591	42,0	183,7
juin 2013		77	385	462	1 941	2 046	320	565	42,2	185,5
juillet 2013		76	382	458	1 832	1 946	263	530	42,6	187,4
août 2013		59	361	420	1 603	1 821	217	471	42,7	186,7
septembre 2013										
octobre 2013										
novembre 2013										
décembre 2013										
janvier 2014										
février 2014										
mars 2014										
Total des adultes en août 2013										
Nombre d'adultes		59	361	420	1 603	1 821	217	471	42,7	186,7
Proportion du total des adultes prestataires		1,7%	10,5%	12,3%	46,8%	53,2%	6,3%	13,8%		

Caractéristiques des adultes en août 2013

	Demandeurs d'asile	NHC - moins de 5 ans	NHC - 5 ans et plus	Total Nés hors du Canada	Femmes	Hommes	Moins de 25 ans	Durée consécutive de moins de 2 ans	Âge moyen (années)	Durée cumulative moyenne (mois)
Situation familiale										
Personnes seules		20	266	286	1 297	1 727	202	397	42,7	189,3
Couples sans enfants		3	12	15	72	49		18	47,2	241,0
Familles monoparentales		16	55	71	173	14	13	38	40,6	143,0
Couples avec enfants		19	28	47	60	31	2	18	41,0	120,4
Conjoint d'étudiant		1		1	1				29,0	54,0
Sexe										
Hommes		17	143	160		1 821	118	254	41,7	179,7
Femmes		42	218	260	1 603		99	217	43,8	194,6
Âge										
Moins de 20 ans		1		1	7	11	18	15	18,8	15,4
De 20 à 24 ans		2	9	11	92	107	199	71	22,2	40,0
De 25 à 29 ans		7	23	30	127	222		60	27,2	80,9
De 30 à 34 ans		4	31	35	140	244		49	32,2	120,3
De 35 à 39 ans		12	38	50	188	213		48	36,9	157,9
De 40 à 44 ans		12	54	66	196	205		39	42,0	182,2
De 45 à 49 ans		6	69	75	264	263		65	47,2	225,6
De 50 à 54 ans		11	68	79	287	306		65	52,1	251,8
55 ans et plus		4	69	73	302	250		59	58,4	275,3
Niveau de scolarité atteint²										
Primaire		11	41	52	221	207	37	35	43,0	226,3
Secondaire I à IV		11	82	93	523	660	100	162	40,9	196,1
Secondaire V		6	94	100	412	443	38	128	43,8	180,2
Collégiale		3	40	43	173	181	8	55	43,8	166,7
Universitaire		9	63	72	119	148	2	52	48,0	152,7
Inconnue		19	41	60	155	182	32	39	40,5	167,8
Diplôme maximum obtenu										
Aucun diplôme		25	163	188	840	961	148	224	41,7	200,7
Secondaire - DES		3	59	62	300	355	32	97	42,6	176,4
Secondaire - DEP			8	8	57	61	1	16	47,2	201,1
Secondaire - ASP					7	12	1	6	46,1	174,3
Collégial - AEC			3	3	22	16		6	46,6	151,2
Collégial - DEC général		2	14	16	89	88	2	30	44,6	160,9
Collégial - DEC professionnel			4	4	13	22		6	48,2	185,1
Universitaire - Certificat		5	24	29	55	56	1	23	48,3	138,1
Universitaire - Baccalauréat		3	7	10	8	8		4	52,4	104,7
Inconnu		21	79	100	212	242	32	59	42,4	170,8
Durée cumulative										
De 2 à 5 mois		4		4	3	4	2	7	28,7	3,9
De 6 à 11 mois		3	3	6	12	21	15	33	33,6	8,8
De 12 à 23 mois		11	12	23	55	50	43	105	32,2	17,8
De 24 à 47 mois		30	22	52	126	144	90	70	32,7	36,1
De 48 à 119 mois		11	125	136	342	432	67	109	36,6	84,3
120 mois et plus			199	199	1 065	1 170		147	46,7	251,5
Types de contraintes à l'emploi										
Sans contraintes		42	97	139	406	388	48	210	41,6	148,9
Contraintes temporaires		11	34	45	117	58	13	51	49,4	148,6
Contraintes sévères		5	226	231	1 061	1 366	155	208	42,5	201,1
Conjoints sans contraintes sévères		1	4	5	19	9	1	2	46,9	247,6
Région										
01 - Bas-Saint-Laurent			1	1	21	21	1	8	45,1	214,5
02 - Saguenay - Lac-St-Jean					94	110	15	20	43,6	225,1
03 - Capitale-Nationale		5	12	17	105	141	21	38	41,5	168,9
04 - Mauricie		1	5	6	75	83	13	20	41,4	195,6
05 - Estrie		13	4	17	59	74	9	28	41,3	137,0
06 - Île-de-Montréal		29	287	316	619	670	51	174	44,6	186,0
07 - Outaouais			10	10	67	103	18	16	39,2	173,2
08 - Abitibi-Témiscamingue					26	36	4	5	40,2	206,4
09 - Côte-Nord					5	6	2	5	46,6	190,2
10 - Nord-du-Québec					4	2		1	51,0	302,0
11 - Gaspésie - Îles-de-la-Madeleine					23	13	2	4	43,6	240,9
12 - Chaudières-Appalaches					38	52	9	16	39,1	158,5
13 - Laval			12	12	58	54	5	8	40,9	193,8
14 - Lanaudière			2	2	44	55	8	19	41,5	180,3
15 - Laurentides		5	1	6	82	92	10	21	41,5	174,5
16 - Montérégie			19	19	203	209	37	49	41,6	186,4
17 - Centre-du-Québec		6	2	8	42	31	8	20	39,1	142,6
99 - Central ³			6	6	38	69	4	19	44,3	258,1

Notes relatives aux tableaux

Tableau : Taux d'assistance sociale au Québec

1. Le calcul du taux d'assistance sociale a été revu pour y inclure, avec les prestataires des programmes d'aide financière de dernier recours, les participants au Programme alternative jeunesse qui ont une allocation jeunesse. Cette correction du taux d'assistance sociale, rétroactive à avril 2007, fait référence aux 3 programmes d'assistance sociale.
2. La région « Central » regroupe les dossiers administrés centralement. Depuis mars 2004, en raison de changements dans les modes de gestion des dossiers relatifs à la clientèle sous curatelle publique, ces derniers sont regroupés dans la région « Central » (avec les prestataires hébergés).
3. L'addition du nombre d'enfants prestataires de sexe masculin et du nombre d'enfants prestataires de sexe féminin peut être inférieure au total des enfants prestataires tout sexe confondu étant donné l'absence de renseignement sur le sexe pour certains enfants prestataires. Conséquemment, l'addition du nombre de prestataires pour les hommes et les femmes est inférieure au total des prestataires tout sexe confondu.
4. Aux fins de calcul du taux d'assistance sociale, les individus qui, pour une même période, étaient prestataires aux programmes d'aide financière de dernier recours et participaient au Programme alternative jeunesse sont dénombrés juste une fois.

Tableau 1

1. Représentent les ménages ayant eu droit à une aide financière de dernier recours pour le mois considéré, que ce soit au programme d'aide sociale ou au programme de solidarité sociale.
2. Désigne les personnes qui n'ont pas d'adresse fixe ou stable ou qui n'ont pas l'assurance d'un hébergement stable pour les 60 prochains jours.
3. La région « Central » regroupe les dossiers administrés centralement. Depuis mars 2004, en raison de changements dans les modes de gestion des dossiers relatifs à la clientèle sous curatelle publique, ces derniers sont regroupés dans la région « Central » (avec les prestataires hébergés).
4. Dossiers pour lesquels un revenu d'une valeur supérieure à 2 \$ est déclaré pour le mois.
5. Depuis le mois d'avril 2007, les prestataires recevant des revenus de subventions salariales sont dénombrés avec ceux recevant des revenus de travail.
6. Dénombre les dossiers distinctement (une seule fois), même si ces derniers déclarent plus d'un type de revenu pour le mois.
7. Depuis le mois de juillet 2011, le Ministère ne verse plus l'ajustement pour la TVQ ce qui entraîne une baisse de la prestation moyenne. Celui-ci a été remplacé par le crédit d'impôt pour la solidarité qui est versé par Revenu Québec.
8. En raison des modifications réglementaires touchant le Programme d'aide sociale, on observe une augmentation significative en octobre 2013 des ménages avec prestation de base et une importante diminution des ménages avec allocation pour contraintes temporaires.

Tableau 2

1. Désignent le nombre de demandes de prestations d'aide financière de dernier recours acceptées pour ce mois, qu'il y ait ou non versement pour le mois courant. Toutefois, un ménage nouvellement admis sera dénombré dans l'ensemble des ménages actifs seulement s'il a reçu une prestation.
2. Désigne les personnes qui n'ont pas d'adresse fixe ou stable ou qui n'ont pas l'assurance d'un hébergement stable pour les 60 prochains jours.

3. La région « Central » regroupe les dossiers administrés centralement. Depuis mars 2004, en raison de changements dans les modes de gestion des dossiers relatifs à la clientèle sous curatelle publique, ces derniers sont regroupés dans la région « Central » (avec les prestataires hébergés).

Tableau 3

1. Les adultes actifs représentent les conjoints qui composent les ménages ayant eu droit à une prestation des programmes d'aide financière de dernier recours pour le mois considéré.
2. La scolarité correspond au niveau d'enseignement le plus élevé atteint. Cette information ne nous renseigne pas sur le ou les diplômes obtenus.
3. La région « Central » regroupe les dossiers administrés centralement. Depuis mars 2004, en raison de changements dans les modes de gestion des dossiers relatifs à la clientèle sous curatelle publique, ces derniers sont regroupés dans la région « Central » (avec les prestataires hébergés).

Tableau 4

1. Les adultes actifs représentent les conjoints qui composent les ménages ayant eu droit à une prestation du Programme d'aide sociale pour le mois considéré.
2. La scolarité correspond au niveau d'enseignement le plus élevé atteint. Cette information ne nous renseigne pas sur le ou les diplômes obtenus.
3. Depuis le 1^{er} janvier 2006, l'ajout de la contrainte temporaire pour enfant handicapé entraîne une diminution du nombre d'adultes sans contraintes, d'adultes présentant une contrainte pour enfant à charge ou de ceux ayant une contrainte temporaire de la catégorie « autres ».
4. La région « Central » regroupe les dossiers administrés centralement. Depuis mars 2004, en raison de changements dans les modes de gestion des dossiers relatifs à la clientèle sous curatelle publique, ces derniers sont regroupés dans la région « Central » (avec les prestataires hébergés).

Tableau 5

1. Les adultes actifs représentent les conjoints qui composent les ménages ayant eu droit à une prestation du Programme de solidarité sociale pour le mois considéré.
2. La scolarité correspond au niveau d'enseignement le plus élevé atteint. Cette information ne nous renseigne pas sur le ou les diplômes obtenus.
3. La région « Central » regroupe les dossiers administrés centralement. Depuis mars 2004, en raison de changements dans les modes de gestion des dossiers relatifs à la clientèle sous curatelle publique, ces derniers sont regroupés dans la région « Central » (avec les prestataires hébergés).

Tableau 6

1. Sont dénombrés ici les adultes qui ont une participation en cours au Programme alternative jeunesse, que celle-ci ait débuté au cours du mois considéré ou avant, pourvu qu'il y ait au moins une journée d'activité dans le mois.
2. Sont dénombrés ici les adultes pour lesquels une allocation jeunesse a été versée au cours du mois considéré. Ce ne sont pas tous les participants à Alternative jeunesse qui reçoivent une telle allocation : certains reçoivent plutôt une allocation d'aide à l'emploi parce qu'ils participent à certaines mesures d'Emploi-Québec (mesure de formation, projets de préparation à l'emploi) dans le cadre de leur

participation à Alternative jeunesse, tout en étant admissibles au compte de l'assurance-emploi.

3. Bien que l'allocation jeunesse soit versée aux deux semaines, l'allocation moyenne est calculée sur une base mensuelle à partir des montants versés au cours du mois. Par conséquent, l'allocation moyenne sera plus élevée s'il y a trois versements à l'intérieur d'un même mois.
4. Les caractéristiques retenues sont celles au début de la participation à Alternative jeunesse puisque par la suite, elles ne sont pas disponibles pour la majorité des individus.
5. La scolarité correspond au niveau d'enseignement le plus élevé atteint. Cette information ne nous renseigne pas sur le ou les diplômes obtenus.

Tableau 7

1. Les adultes qui participent à un Programme d'aide et d'accompagnement social (PAAS) pour un mois donné reçoivent une allocation de soutien pour le mois suivant. Le chiffre présenté ici correspond au nombre de participants au PAAS qui reçoivent une allocation de soutien pour le mois traité.
2. La scolarité correspond au niveau d'enseignement le plus élevé atteint. Cette information ne nous renseigne pas sur le ou les diplômes obtenus.
3. La région "Central" regroupe les dossiers administrés centralement. Depuis le mois de mars 2004, les dossiers relatifs à la clientèle sous curatelle publique sont regroupés dans la région "Central" (avec les prestataires hébergés).

Lexique

Adulte

Personne qui ne dépend pas d'un parent pour sa subsistance ou personne mineure qui a la charge d'un enfant, qui est mariée ou a déjà été mariée ou qui a obtenu une pleine émancipation par le tribunal.

Adultes ayant cumulé moins de 2 ans sans interruption

Adultes prestataires qui présentent un nombre de mois de présence à l'aide financière de dernier recours inférieur à 24 mois.

Aide financière de dernier recours

Aide financière octroyée dans le cadre des programmes d'aide financière de dernier recours aux personnes qui n'ont pas de ressources suffisantes pour subvenir à leurs besoins et à ceux de leur famille. Elle comble la différence entre les besoins essentiels des ménages et les ressources dont ils disposent. Cette aide est administrée à travers le Programme d'aide sociale et le Programme de solidarité sociale.

Allocation de soutien

Aide financière versée par le Ministère aux personnes qui participent au Programme d'aide et d'accompagnement social.

Aide financière accordée

On utilise le terme « prestation » pour désigner l'aide financière accordée en vertu de chacun des programmes (ex. : prestations d'aide sociale).

Allocation d'aide à l'emploi

Aide financière versée par Emploi-Québec aux personnes qui participent à certaines mesures actives ou d'insertion sociale.

Allocation de solidarité sociale

Montant versé à l'adulte seul ou au couple prestataire du Programme de solidarité sociale.

Allocation jeunesse

Aide financière versée aux individus qui participent au Programme alternative jeunesse.

Allocation mixte

Montant ajouté à la prestation de base du Programme d'aide sociale lorsque les deux membres adultes qui composent la famille présentent des contraintes temporaires à l'emploi.

Allocation pour contraintes temporaires à l'emploi

Montant ajouté à la prestation de base du Programme d'aide sociale lorsque l'adulte seul ou un membre adulte de la famille présente des contraintes temporaires à l'emploi, le second adulte ne présentant aucune contrainte à l'emploi.

Clientèle

On utilise le terme « prestataire » pour désigner la clientèle de chacun des programmes (ex. : prestataire d'aide sociale).

Clientèle supplémentée

Tout adulte bénéficiant d'une prestation des programmes d'aide financière de dernier recours et qui déclare un ou plusieurs revenus d'autres sources. On retrouve, par exemple, des allocations d'aide à l'emploi, des allocations reconnues, des revenus de travail à titre de salarié ou de travailleur autonome, des prestations d'assurance-emploi, une contribution parentale.

Conjoint d'étudiant

Adulte dont le conjoint étudie à temps plein au postsecondaire et bénéficie du Programme d'aide financière du ministère de l'Éducation. Cette catégorie ne dénombre que des adultes seuls, puisque les besoins des enfants de l'un ou l'autre des conjoints sont assumés par le conjoint aux études.

Conjoint sans contraintes sévères

Adulte prestataire du Programme de solidarité sociale qui ne présente pas de contraintes sévères à l'emploi ou pour lequel le dossier ne fait pas mention de ce type de contraintes. Ce prestataire a recours au Programme de solidarité sociale car son conjoint présente, pour sa part, des contraintes sévères à l'emploi.

Contribution parentale

Aide réputée fournie par les parents de l'adulte qui est reconnu dépendant de ceux-ci. La contribution parentale est établie en fonction de la situation financière et familiale et du nombre d'enfants à la charge des parents. Elle s'applique, s'il y a lieu, pendant une période maximale de trois ans.

Données officielles

Les données « officielles » sont produites à partir d'informations, colligées dans les systèmes, ayant fait l'objet de mises à jour pendant deux mois.

Durée de présence consécutive (sans interruption)

Nombre total de mois sans interruption, depuis janvier 1975, où un adulte a été présent à l'aide de dernier recours avec une aide financière.

Durée de présence cumulative

Nombre total de mois, depuis janvier 1975, où un adulte a été présent à l'aide de dernier recours avec une aide financière, qu'il y ait eu ou non sortie de l'aide au cours de la période.

Enfant à charge

Personne mineure, non mariée ou qui ne l'a jamais été, ou encore c'est une personne majeure qui fréquente un établissement scolaire et qui n'a pas de conjoint ou n'a jamais été mariée. Personne qui ne doit pas être le parent d'un enfant à sa charge et qui doit dépendre, pour sa subsistance, soit d'un parent, soit d'un adulte qui en a la garde en vertu du jugement d'un tribunal. Sont dénombrés ici les enfants présents dans les ménages prestataires des programmes d'aide financière de dernier recours.

Estimations

Données arrondies à partir des données préliminaires pour refléter la situation du dénombrement « officiel » des prestataires des programmes d'aide financière de dernier recours.

Ménage

Appellation générale désignant un adulte seul ou une famille avec ou sans enfants. Seuls les ménages ayant reçu, au cours du mois, une aide financière de dernier recours sont dénombrés.

Nés hors du Canada

Toute personne qui n'est pas née au Canada. Il s'agit de personnes ayant acquis la citoyenneté canadienne, de personnes en attente ou ayant obtenu le droit de résidence au Canada ou encore de revendicateurs du statut de réfugié.

Nouvelles admissions

Demandes d'aide, déposées au cours du mois, pour lesquelles les ménages ont été identifiés comme admissibles à l'attribution initiale. Les ménages peuvent recevoir ou non une aide financière pour le mois de la demande. Ils peuvent être admis pour la première fois ou encore effectuer un retour aux programmes d'aide financière de dernier recours.

Prestataire

Personne dont la subsistance est assurée, incluant les enfants à charge, par l'aide financière de dernier recours. Par exemple, un couple avec trois enfants à charge représente cinq prestataires.

Prestation de base

Montant de base applicable à l'adulte seul ou au couple prestataire du Programme d'aide sociale.

Prestation de base Hébergés

Montant de base applicable à l'adulte hébergé admis dans un centre d'hébergement, d'accueil, hospitalier ou de réadaptation, de même qu'à un ex-détenu logé dans un établissement reconnu en vue de sa réinsertion sociale, que celui-ci soit prestataire du Programme d'aide sociale ou du Programme de solidarité sociale.

Prestation versée

Aide financière des programmes d'aide financière de dernier recours qui comprend la prestation de base, les allocations supplémentaires accordées selon le type de contraintes à l'emploi, les ajustements pour enfants à charge ainsi que les prestations spéciales. La prestation versée prend en compte également les éléments de réduction de l'aide versée, tels que les revenus et la valeur excédentaire des biens et avoirs liquides. Cette donnée apparaît à titre indicatif seulement et ne représente pas la dépense officielle du Ministère dans le cadre des programmes de base de sécurité du revenu. La Direction générale adjointe des ressources budgétaires, financières et matérielles (DGARBFM) du Ministère assume le mandat de produire officiellement cette donnée.

Programme alternative jeunesse

Programme visant, sur une base volontaire, à soutenir les jeunes adultes âgés de moins de 25 ans qui requièrent une aide financière pour assurer leur subsistance afin de les encourager à réaliser des activités leur permettant d'acquérir ou de recouvrer leur autonomie personnelle, sociale et professionnelle.

Programme d'aide et d'accompagnement social

Programme visant à permettre aux prestataires des programmes d'aide de dernier recours de recevoir, dans le cadre de projets particuliers, un soutien et un accompagnement personnalisés pour les aider à entreprendre une démarche favorisant leur participation active à la société et les préparer adéquatement à participer à une mesure ou à un programme d'aide à l'emploi afin d'accéder au marché du travail.

Programmes d'aide financière de dernier recours

Appellation générique qui permet de parler à la fois du Programme d'aide sociale et du Programme de solidarité sociale.

Programme d'aide sociale

Programme visant à accorder une aide financière de dernier recours aux personnes qui ne présentent pas de contraintes sévères à l'emploi. Il vise aussi à les encourager à exercer des activités favorisant leur intégration en emploi ou leur participation sociale et communautaire.

Programmes d'assistance sociale

Appellation générique qui permet de parler à la fois du Programme d'aide sociale, du Programme de solidarité sociale et du Programme alternative jeunesse.

Programme de solidarité sociale

Programme visant à accorder une aide financière de dernier recours aux personnes qui présentent des contraintes sévères à l'emploi ainsi qu'à leurs conjoints. Ce programme vise également à favoriser l'inclusion et la participation sociale de ces personnes de même que leur contribution active à la société, avec le soutien et l'accompagnement qu'elles requièrent.

Demandeurs d'asile

Désignent les ressortissants étrangers qui arrivent au Canada sans être passés par le processus régulier d'immigration, en revendiquant d'être reconnus comme réfugiés au sens de la Convention des Nations unies relative au statut des réfugiés, et qui veulent obtenir ainsi le droit d'établissement au Canada. Ce groupe comprend aussi les demandeurs d'asile qui ont été déboutés.

Scolarité

Correspond au niveau d'enseignement le plus élevé atteint. Cette information ne nous renseigne pas sur le ou les diplômes obtenus, ni sur le nombre d'années de scolarité complétées.

Taux d'assistance sociale

Proportion de la population qui bénéficie d'un des programmes d'assistance sociale, à savoir le Programme d'aide sociale, le Programme de solidarité sociale et le Programme alternative jeunesse. Pour le Programme alternative jeunesse, on considère seulement les participants avec une allocation jeunesse. Pour éviter tout doublement dans le dénombrement de la clientèle des programmes d'assistance sociale, les participants au Programme alternative jeunesse qui, pour une même période, étaient aussi prestataires des programmes d'aide financière de dernier recours sont comptabilisés juste une fois.

Types de contraintes à l'emploi

Les adultes prestataires des programmes d'aide financière de dernier recours sont répartis selon le programme et selon quatre catégories liées à la contrainte à l'emploi : sans contraintes, contraintes temporaires, contraintes sévères et conjoints sans contraintes sévères.

Au Programme d'aide sociale :

- Les adultes sans contraintes sont ceux qui ne présentent aucune contrainte temporaire à l'emploi.
- Les personnes avec contraintes temporaires à l'emploi se retrouvent dans l'une des situations suivantes :
 - leur état de santé physique ou mentale les empêche, pour une période d'au moins un mois et de moins de 12 mois, de réaliser une activité d'intégration à l'emploi;
 - elles sont enceintes d'au moins 20 semaines;
 - elles ont à leur charge un enfant âgé de moins de cinq ans au dernier 30 septembre;
 - elles ont à leur charge un enfant affecté par un handicap physique ou mental et admissible au supplément pour enfant handicapé de la Régie des rentes du Québec;
 - elles ont atteint l'âge de 55 ans ou plus le mois précédent (sauf si elles font la demande de ne pas être classées « contrainte temporaire »);
 - elles se sont réfugiées dans une maison d'hébergement pour victimes de violence;
 - elles procurent des soins constants à une personne dont l'autonomie est réduite à cause de son état physique ou mental;
 - elles sont placées en résidence d'accueil;
 - elles sont responsables d'une résidence d'accueil reconnue en vertu de la Loi sur les services de santé et les services sociaux;
 - elles sont responsables d'un foyer d'accueil lié par un contrat de services avec le ministère de la Sécurité publique.

Au Programme de solidarité sociale :

- Les personnes avec contraintes sévères à l'emploi ont démontré, par un rapport médical, que leur état physique ou mental est affecté de façon significative, pour une durée permanente ou indéfinie.
- Les conjoints sans contraintes sévères peuvent ou non présenter une contrainte temporaire à l'emploi mais l'information précise sur leur type de contraintes à l'emploi n'est pas disponible.

Aux programmes d'aide et d'accompagnement sociale on retrouve :

- Le programme *Réussir* qui vise à faciliter l'accès aux études secondaires professionnelles ou postsecondaires pour des personnes reconnues comme ayant des contraintes sévères à l'emploi. Elles conservent ainsi leur droit à recevoir une aide financière du Programme de solidarité sociale en supplément du revenu qu'elles obtiendront du régime des prêts et bourses. La durée de participation varie selon la durée des études entreprises.
- Le Programme *Action* qui propose une intervention axée sur la progression socioprofessionnelle des prestataires de l'aide financière de dernier recours éloignées du marché du travail afin qu'ils puissent éventuellement être en mesure d'entreprendre une participation à une mesure d'aide à l'emploi et, ultimement, intégrer le marché du travail et quitter l'aide financière de dernier recours. La participation est d'une durée maximale de cinq ans consécutifs, débutant à partir du 1er jour de participation, et ce, peu importe qu'il y ait interruption avant la fin des cinq ans.

Types de diagnostics médicaux

Les adultes prestataires du Programme de solidarité sociale qui présentent des contraintes sévères à l'emploi sont regroupés selon plusieurs catégories de diagnostics médicaux :

- Contraintes d'ordre visuel;
- Contraintes d'ordre auditif ou au niveau de la parole;
- Contraintes au niveau intellectuel ou de l'apprentissage;
- Contraintes de l'ordre de la santé mentale;
- Contraintes d'ordre physique;
- Autres contraintes (exemple : présence d'une rente d'invalidité, adulte admis en hébergement).