

**Rapport statistique sur la clientèle  
des programmes d'assistance sociale**

**OCTOBRE 2011**

Adresse internet

[www.mess.gouv.qc.ca/statistiques](http://www.mess.gouv.qc.ca/statistiques)

**Direction de la statistique et de l'information de gestion - Statistique**

Direction générale adjointe de la recherche, de l'évaluation et du suivi de la performance

Ministère de l'Emploi et de la Solidarité sociale

425, St-Amable, 4e étage

Québec (Québec)

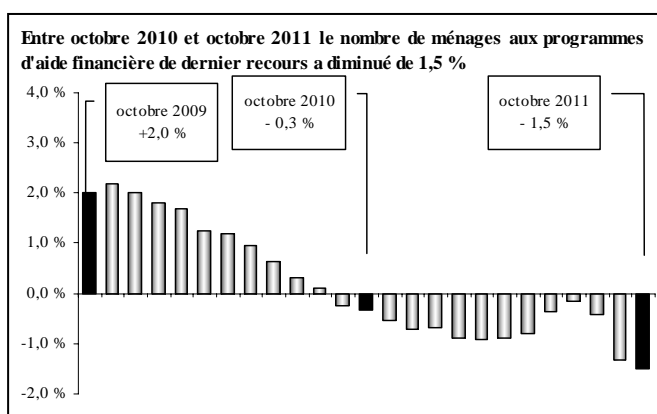
G1R 4Z1

# PORTRAIT DES MÉNAGES PRESTATAIRES DES PROGRAMMES D'AIDE FINANCIÈRE DE DERNIER RECOURS

*Données officielles d'octobre 2011 et estimations jusqu'en décembre 2011*

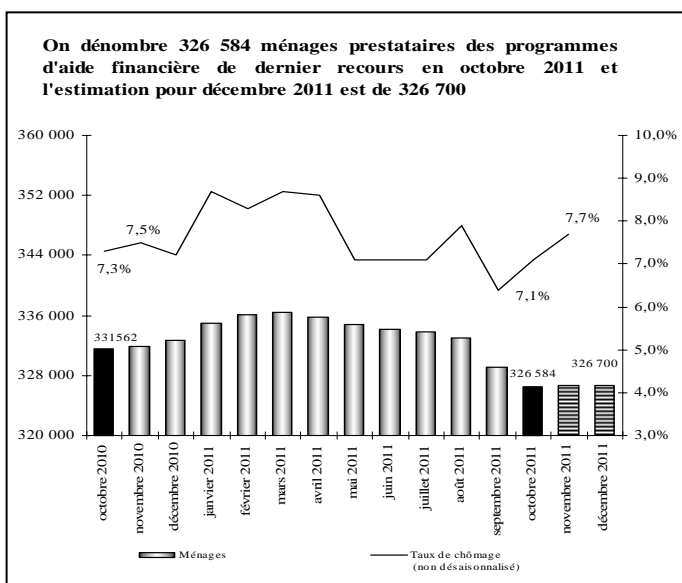
## Comparaison entre octobre 2011 et octobre 2010 :

- ▶ En octobre 2011, on compte 326 584 ménages présents aux programmes d'aide financière de dernier recours, ce qui représente une diminution de 4 978 ménages (↓ 1,5 %) par rapport à octobre 2010. À titre de comparaison, on observait plutôt une légère baisse du nombre de ménages à la même période l'année dernière (↓ 0,3 %) en octobre 2010 par rapport à octobre 2009).
- ▶ En octobre 2011, il y a 359 322 adultes (↓ 7 211 ou ↓ 2,0 %) et 109 022 enfants (↓ 3 805 ou ↓ 3,4 %).
- ▶ En octobre 2011, on dénombre 468 344 prestataires, soit 11 016 de moins qu'à pareille date l'an dernier (↓ 2,3 %). Cette diminution du nombre de prestataires est plus importante que celle observée à la même période l'année dernière (-0,8 % entre octobre 2010 et octobre 2009).
- ▶ En octobre 2011, l'aide moyenne versée est de 709,75 \$ par ménage, l'aide totale versée se chiffant à 231,8 millions de dollars (↓ 6,9 million ou ↓ 2,9 %).



## Estimations pour décembre 2011 :

- ▶ Entre novembre et décembre 2011, l'estimation présente une légère augmentation de 100 ménages prestataires des programmes d'aide financière de dernier recours (↑ 100 ménages au Programme d'aide sociale et aucune variation des ménages au Programme de solidarité sociale). L'estimation du mois de décembre 2011 se base sur l'évolution du nombre de chèques ou dépôts directs émis le 1<sup>er</sup> décembre 2011 par rapport au 1<sup>er</sup> novembre 2011 (↓ 472 chèques) ainsi que sur la tendance observée pour la même période dans les années antérieures.
- ▶ Cette évolution à la hausse du nombre mensuel de ménages se traduit par une augmentation de 100 adultes (aucune variation du nombre d'enfants), correspondant à une hausse estimée de 100 prestataires entre novembre 2011 et décembre 2011.

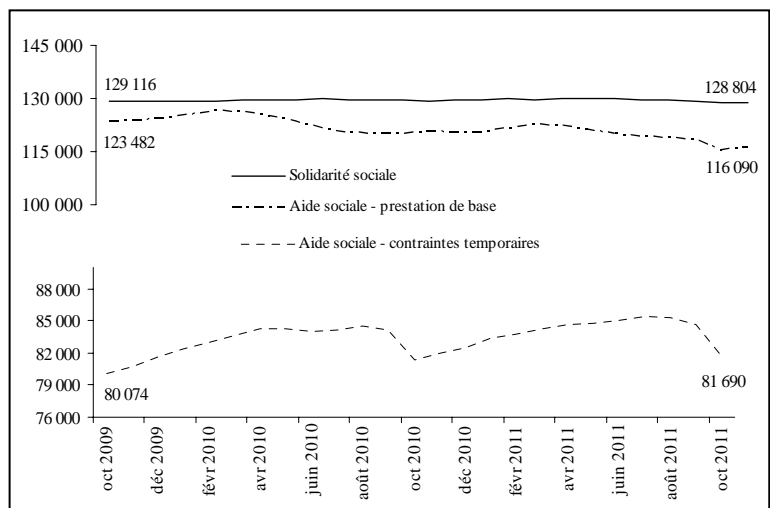


## Observation du taux de chômage :

- ▶ Entre novembre 2010 et novembre 2011, le taux de chômage (données non désaisonnalisées) a augmenté en passant de 7,5 % à 7,7 %. Par ailleurs, on constate une diminution de 17 100 emplois par rapport à novembre 2010.

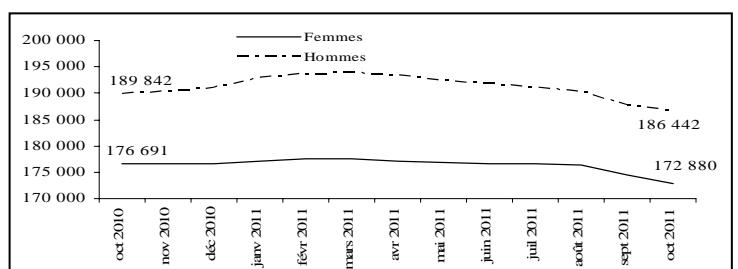
## Répartition des ménages prestataires selon le programme :

- ▶ En octobre 2011, on compte 197 780 ménages prestataires du Programme d'aide sociale, soit 60,6 % de l'ensemble des 326 584 ménages prestataires des programmes d'aide financière de dernier recours.
  - Cela représente une baisse de 2,2 % par rapport à l'année précédente.
  - Ces ménages représentent 221 506 adultes et 99 532 enfants pour un total de 321 038 prestataires. Ces derniers sont en baisse de 2,8 % par rapport à l'an dernier (↓ 9 348 prestataires) alors qu'on y observait également une baisse de 1,1 % en octobre 2010 (par rapport à octobre 2009).
  - 58,7 % des ménages prestataires du Programme d'aide sociale reçoivent seulement une prestation de base alors que 41,3 % reçoivent en plus une allocation pour contraintes temporelles.
  - En octobre 2011, l'aide moyenne versée aux ménages prestataires du Programme d'aide sociale est de 638,69 \$, l'aide totale versée se chiffant à 126,3 millions de dollars.
- ▶ En octobre 2011, on dénombre 128 804 ménages prestataires du Programme de solidarité sociale, soit 39,4 % de l'ensemble des ménages prestataires des programmes d'aide financière de dernier recours.
  - Cela représente une baisse de 0,5 % par rapport à l'année précédente alors qu'en octobre 2010 on y observait plutôt une hausse de 0,2 % par rapport à octobre 2009.
  - En octobre 2011, il y a 137 816 adultes et 9 490 enfants au Programme de solidarité sociale, pour un total de 147 306 prestataires. Ces derniers sont en baisse de 1,1 % par rapport à l'an dernier comparativement à - 0,1 % en octobre 2010 (par rapport à octobre 2009).
  - En octobre 2011, l'aide moyenne versée aux ménages prestataires du Programme de solidarité sociale est de 818,86 \$, l'aide totale versée se chiffant à 105,5 millions de dollars.



## Situation des femmes aux programmes d'aide financière de dernier recours en octobre 2011 :

- ▶ Les femmes représentent 48,1 % de l'ensemble des 359 322 adultes prestataires des programmes d'aide financière de dernier recours en octobre.
- Chez les jeunes âgés de moins de 25 ans, les femmes représentent 50,4 % de l'ensemble des jeunes adultes prestataires.
- ▶ Depuis quelques années, le nombre de femmes est toujours moins élevé que le nombre d'hommes (172 880 femmes contre 186 442 hommes en octobre 2011). Entre octobre 2010 et octobre 2011, on constate que la diminution du nombre de femmes prestataires (↓ 2,2 %) est plus importante que celle du nombre d'hommes (↓ 1,8 %).



# PORTRAIT DES ADULTES PRESTATAIRES DU PROGRAMME D'AIDE SOCIALE

*Données officielles d'octobre 2011*

**En octobre 2011, on dénombre 221 506 adultes prestataires du Programme d'aide sociale.**

### Situation des adultes prestataires en fonction du type de contraintes à l'emploi en octobre 2011 :

- ▶ Comparativement à l'année précédente, le nombre d'adultes **sans contraintes** a diminué de 5 704 (passant de 139 339 à 133 635 ou ↓ 4,1 %). Ceux-ci représentent 60,3 % de l'ensemble des adultes prestataires du Programme d'aide sociale.
- ▶ Les adultes avec **contraintes temporaires** – principalement pour raisons de santé, d'âge, de grossesse et de charge d'enfants âgés de moins de cinq ans ou handicapés – ont enregistré une légère baisse de 0,3 % (passant de 88 167 à 87 871). Ils représentent 39,7 % de l'ensemble des adultes prestataires du Programme d'aide sociale.
- La durée moyenne de présence cumulative des adultes avec contraintes temporaires s'établit à un peu plus de 11 ans et demi (141,4 mois) alors que celle des adultes sans contraintes à l'emploi est de 9 ans et 2 mois (110,6 mois). L'écart observable est principalement lié au fait que les adultes avec contraintes pour raison d'âge (55 ans et plus) cumulent en moyenne plus de 16 ans à l'aide financière de dernier recours (195,2 mois).
- Les femmes sont plus nombreuses chez les adultes avec contraintes temporaires (61,9 % comparativement à 39,3 % chez ceux qui ne présentent aucune contrainte à l'emploi), principalement en raison de la présence d'enfants à charge âgés de moins de cinq ans.
- La diminution importante du nombre d'adultes avec contraintes temporaires, survenue entre les mois de septembre et d'octobre 2011, s'explique principalement par la perte de l'allocation pour contraintes temporaires chez les familles dont l'enfant a atteint l'âge de cinq ans avant le 1<sup>er</sup> octobre.

### Situation des chefs de familles monoparentales en octobre 2011 :

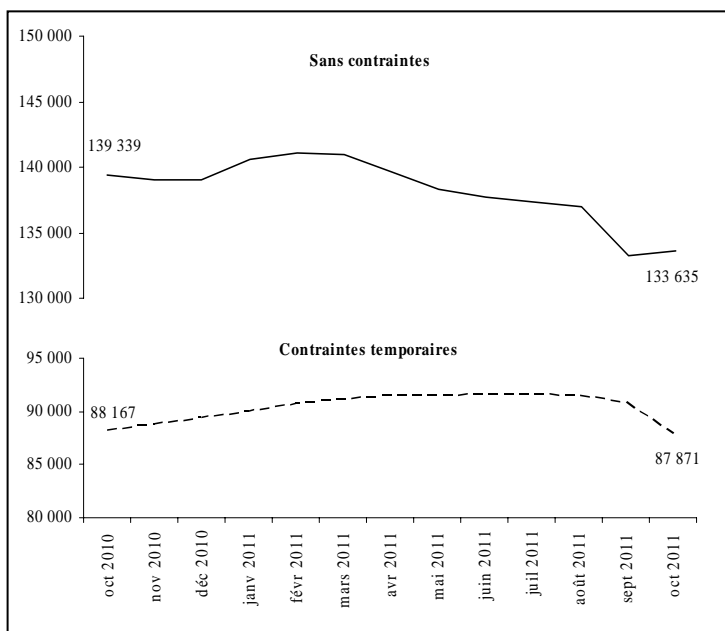
- ▶ On compte 37 477 familles monoparentales au Programme d'aide sociale. Les chefs de ces familles représentent, en octobre 2011, 16,9 % de l'ensemble des adultes prestataires du programme.
- ▶ En un an, soit entre les mois d'octobre 2010 et d'octobre 2011, le nombre de familles monoparentales a diminué de 1 027 (↓ 2,7 %).
- ▶ La place qu'elles occupent parmi l'ensemble des ménages est passée de 19,0 % en octobre 2010 à 18,9 % en octobre 2011.
- ▶ 52,1 % des chefs de familles monoparentales au Programme d'aide sociale présentent des contraintes temporaires à l'emploi. La principale raison invoquée (76,1 %) est la présence d'enfants à charge de moins de cinq ans (incluant les cas de grossesse).

### Situation des adultes nés hors du Canada en octobre 2011 :

- ▶ On compte 62 232 adultes nés hors du Canada et prestataires du Programme d'aide sociale, soit 2 532 adultes de moins que l'an dernier (↓ 3,9 %).
- ▶ Leur proportion parmi l'ensemble des adultes prestataires du programme a diminué entre les mois d'octobre 2010 et d'octobre 2011 passant de 28,5 % à 28,1 %.
- ▶ 70,5 % des adultes prestataires du Programme d'aide sociale nés hors du Canada sont au pays depuis trois ans et plus, alors que les nouveaux arrivants (moins de trois ans) et les revendicateurs du statut de réfugié représentent 29,5 % de l'ensemble des adultes prestataires du programme qui sont nés hors du Canada.

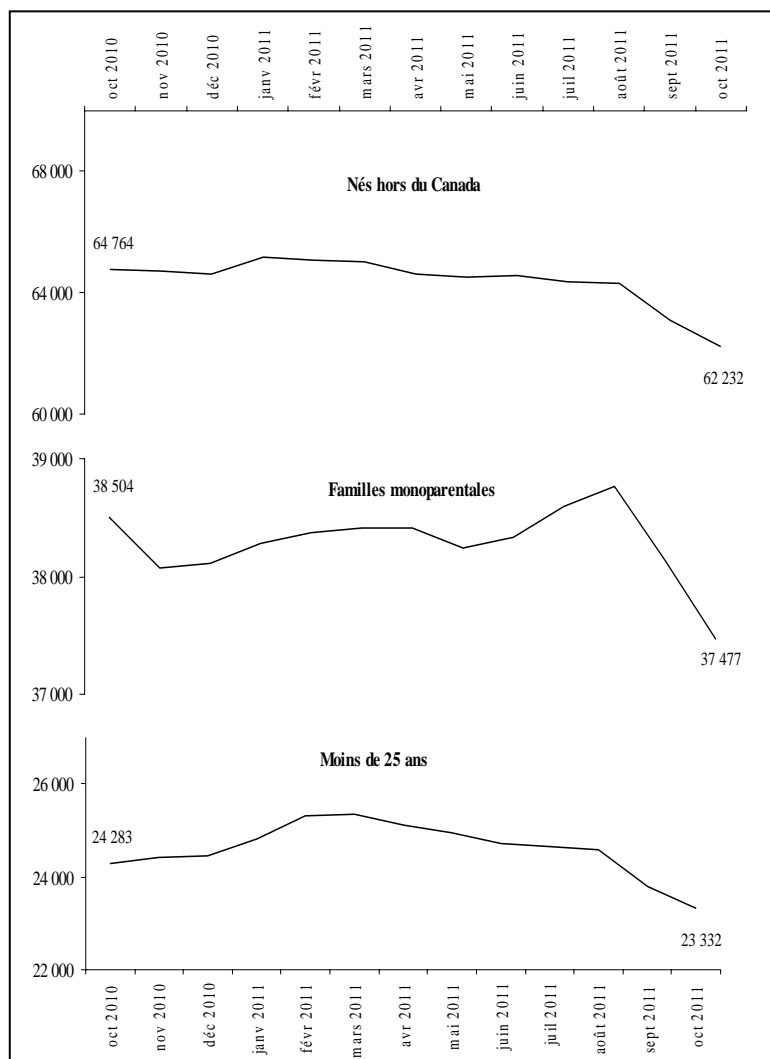
Adultes prestataires du Programme d'aide sociale	Octobre 2011	Taux de variation annuelle
Sans contraintes	133 635	- 4,1 %
Contraintes temporaires	87 871	- 0,3 %
<b>TOTAL</b>	<b>221 506</b>	<b>- 2,6 %</b>

	Octobre 2010	Octobre 2011	Taux de variation annuelle
Jeunes de moins de 25 ans	24 283	23 332	- 3,9 %
Familles monoparentales	38 504	37 477	- 2,7 %
Adultes nés hors du Canada	64 764	62 232	- 3,9 %
<b>TOTAL des adultes</b>	<b>227 506</b>	<b>221 506</b>	<b>- 2,6 %</b>



### Situation des jeunes âgés de moins de 25 ans en octobre 2011 :

- ▶ On dénombre 23 332 jeunes âgés de moins de 25 ans au Programme d'aide sociale, soit 10,5 % de l'ensemble des adultes prestataires du programme.
- ▶ Entre les mois d'octobre 2010 et d'octobre 2011, le nombre de jeunes adultes âgés de moins de 25 ans a diminué de 951 (↓ 3,9 %).
- ▶ 33,9 % des jeunes âgés de moins de 25 ans présentent des contraintes temporaires à l'emploi. Parmi ceux-là, 85,3 % ont des enfants à charge âgés de moins de cinq ans ou sont des femmes enceintes, et 14 % invoquent des problèmes temporaires liés à la santé.



## **PORTRAIT DES ADULTES PRESTATAIRES DU PROGRAMME DE SOLIDARITÉ SOCIALE**

*Données officielles d'octobre 2011*

*En octobre 2011, on dénombre 137 816 adultes prestataires du Programme de solidarité sociale.*

**Situation des adultes prestataires en fonction du type de contraintes à l'emploi en octobre 2011 :**

- ▶ Les adultes prestataires du Programme de solidarité sociale présentent des contraintes sévères dans la presque totalité des cas (130 147 ou 94,4 %). Pour ce qui est des 5,6 % restant, ils ne présentent pas de contraintes sévères à l'emploi mais sont admis au programme en raison de la présence d'un conjoint avec contraintes sévères.
- La durée moyenne de présence cumulative des adultes prestataires du Programme de solidarité sociale s'établit à plus de 19 ans (232,4 mois).

**Répartition selon le type de diagnostic médical en octobre 2011 :**

- ▶ Les principaux types de diagnostics médicaux chez les 130 147 adultes prestataires présentant des contraintes sévères à l'emploi sont par ordre d'importance:
  - 35,0 % pour les problèmes d'ordre physique, auditif, visuel ou de la parole;
  - 42,0 % pour les problèmes liés à la santé mentale;
  - 19,5 % pour les problèmes d'ordre intellectuel ou de l'apprentissage;
  - 3,4 % pour les autres diagnostics.

**Autres caractéristiques des adultes prestataires en octobre 2011 :**

- ▶ Les caractéristiques des adultes prestataires du Programme de solidarité sociale ne varient pas beaucoup au fil des mois. Ainsi, en octobre 2011 :
  - 83,9 % sont des personnes seules;
  - 47,9 % sont des femmes;
  - 67,6 % sont âgés de 45 ans et plus, et 6,2 % ont moins de 25 ans;
  - 76,9 % cumulent 10 ans et plus de présence à l'aide de dernier recours;
  - 92,1 % sont nés au Canada;
  - 91,0 % sont présents à l'aide financière de dernier recours depuis au moins deux ans sans interruption.

## **PORTRAIT DES PARTICIPANTS AU PROGRAMME ALTERNATIVE JEUNESSE**

*Données officielles d'octobre 2011*

*En octobre 2011, on dénombre 6 349 jeunes participants au Programme alternative jeunesse. Parmi eux, 5 331 (84 %) reçoivent une allocation jeunesse d'un montant mensuel moyen de 737,18 \$.*

**Caractéristiques des participants en octobre 2011 :**

- ▶ Les caractéristiques, en début de participation, des participants à Alternative jeunesse sont les suivantes :
  - ce sont pour la plupart des personnes seules (5 010 ou 78,9 %);
  - ce sont le plus souvent des femmes (3 259 ou 51,3 %);
  - en moyenne, ils sont âgés de 20,4 ans au moment de débiter leur participation à Alternative jeunesse;
  - la majorité est sans contraintes à l'emploi (5 126 ou 80,7 %);
  - la plupart sont nés au Canada (5 619 ou 88,5 %).

## **PORTRAIT DES PRESTATAIRES DES PROGRAMMES D'AIDE FINANCIÈRE DE DERNIER RECOURS PARTICIPANT AUX PROGRAMMES D'AIDE ET D'ACCOMPAGNEMENT SOCIAL**

*Données officielles d'octobre 2011*

*En octobre 2011, on dénombre 3 414 prestataires participant aux programmes d'aide et d'accompagnement social. Parmi ces prestataires, 3 180 (93,1 %) sont au Programme Action et 234 (6,9 %) sont au Programme Réussir.*

**Caractéristiques des participants en octobre 2011 :**

- 73,8 % de ces participants sont au Programme de solidarité sociale ;
- ils présentent majoritairement des contraintes sévères à l'emploi (2 491 ou 73,0 %) ;
- ce sont pour la plupart des personnes seules (2 988 ou 87,5 %) ;
- les femmes (1 686 ou 49,4 %) sont légèrement moins nombreuses que les hommes (1 728 ou 50,6 %) ;
- ils sont âgés en moyenne de 42,0 ans;
- en moyenne, la durée cumulative de présence à l'aide financière de dernier recours est d'un peu moins de 16 ans (189,2 mois).

## TAUX D'ASSISTANCE SOCIALE AU QUÉBEC

*Données officielles d'octobre 2011*

***Le taux d'assistance sociale de la clientèle des programmes d'assistance sociale âgée de 0 à 64 ans est demeuré stable à 7,1 % au cours des mois de septembre et octobre 2011. En comparaison avec l'année dernière, le taux d'assistance sociale chez les 0 à 64 ans a baissé de 0,1 point de pourcentage, passant de 7,2 % en octobre 2010 à 7,1 % en octobre 2011.***

Entre octobre 2010 et octobre 2011, le taux d'assistance sociale est passé de 7,2 % à 7,0 % chez les 18 à 64 ans et de 7,4 % à 7,1 % chez les 0 à 17 ans.

**Les régions ayant les taux d'assistance sociale les plus élevés chez les 0 à 64 ans en octobre 2011 sont :**

- Île-de-Montréal (10,3 %) ;
- Mauricie (10,1 %) ;
- Gaspésie – Îles-de-la-Madeleine (9,5 %) ;

La moyenne mobile (12 derniers mois) du taux d'assistance sociale chez les 0 à 64 ans est à 7,2 %.

## Table des matières

<b>Tableau 1</b>	<b>Page</b>
Évolution de la clientèle prestataire des programmes d'aide financière de dernier recours et du montant des prestations versées aux ménages, 2010-2011 et 2011-2012	1-2
Répartition de la clientèle prestataire selon le programme, la situation familiale, le type de résidence et la région administrative, octobre 2011	1-2
Répartition de la clientèle prestataire supplémentée selon la source de revenu, octobre 2011	1-2
Répartition de la clientèle nouvellement admise selon la raison de la demande, octobre 2011	1-2
<b>Tableau 2</b>	
Évolution du nombre d'adultes prestataires des programmes d'aide financière de dernier recours selon le type de clientèle, 2010-2011 et 2011-2012	
Répartition des adultes prestataires des programmes d'aide financière de dernier recours selon certaines caractéristiques, octobre 2011	3-4
<b>Tableau 3</b>	
Évolution du nombre d'adultes prestataires du Programme d'aide sociale selon le type de clientèle, 2010-2011 et 2011-2012	5-6
Répartition des adultes prestataires du Programme d'aide sociale selon certaines caractéristiques, octobre 2011	5-6
<b>Tableau 4</b>	
Évolution du nombre d'adultes prestataires du Programme de solidarité sociale selon le type de clientèle, 2010-2011 et 2011-2012	7-8
Répartition des adultes prestataires du Programme de solidarité sociale selon certaines caractéristiques, octobre 2011	7-8
<b>Tableau 5</b>	
Évolution du nombre de participants au Programme alternative jeunesse, 2010-2011 et 2011-2012	9
Répartition des participants au Programme alternative jeunesse selon certaines caractéristiques, octobre 2011	9
<b>Tableau 6</b>	
Évolution du nombre d'adultes prestataires des programmes d'aide financière de dernier recours qui reçoivent une allocation de soutien, 2010-2011 et 2011-2012	10-11
Répartition des adultes prestataires qui reçoivent une allocation de soutien selon certaines caractéristiques, octobre 2011	10-11
<b>Tableau 7</b>	
Évolution du taux d'assistance sociale au Québec, 2010-2011 et 2011-2012	12
Taux d'assistance sociale selon les régions, octobre 2011	12
Notes relatives aux tableaux	13-14
Lexique	15-17

Tableau 1

**Évolution de la clientèle prestataire des programmes d'aide financière de dernier recours et du montant des prestations versées aux ménages, 2010-2011 et 2011-2012**

(e) : estimations

	Nombre de ménages	var. ann.	Nombre d'adultes	Nombre d'enfants	Nombre de prestataires	var. ann.	Prestation moyenne versée <sup>10</sup>	Prestations totales versées (milliers) <sup>10</sup>
<b>Nombre de dossiers actifs<sup>1</sup> à l'ensemble des programmes</b>								
<b>moyenne 2009-2010</b>	<b>335 105</b>	<b>1,4 %</b>	<b>371 501</b>	<b>114 647</b>	<b>486 148</b>	<b>1,2 %</b>	<b>717,57 \$</b>	<b>240 461,1 \$</b>
avril 2010	338 853	1,2 %	375 337	115 107	490 444	1,0 %	718,96 \$	243 621,6 \$
mai 2010	337 518	1,0 %	373 840	114 953	488 793	0,8 %	718,91 \$	242 645,7 \$
juin 2010	335 461	0,6 %	371 408	114 497	485 905	0,4 %	719,68 \$	241 423,5 \$
juillet 2010	334 282	0,3 %	369 882	114 232	484 114	0,0 %	720,24 \$	240 762,0 \$
août 2010	334 332	0,1 %	370 076	115 302	485 378	-0,2 %	738,51 \$	246 907,0 \$
septembre 2010	333 476	-0,3 %	368 896	114 511	483 407	-0,5 %	720,24 \$	240 182,2 \$
octobre 2010	331 562	-0,3 %	366 533	112 827	479 360	-0,8 %	719,82 \$	238 665,0 \$
novembre 2010	331 890	-0,5 %	366 842	111 367	478 209	-1,0 %	718,07 \$	238 319,3 \$
décembre 2010	332 692	-0,7 %	367 670	111 614	479 284	-1,2 %	717,86 \$	238 826,3 \$
janvier 2011	334 922	-0,7 %	370 084	112 418	482 502	-1,3 %	726,90 \$	243 455,1 \$
février 2011	336 086	-0,9 %	371 092	112 538	483 630	-1,5 %	726,38 \$	244 125,1 \$
mars 2011	336 420	-0,9 %	371 351	112 417	483 768	-1,6 %	727,01 \$	244 579,3 \$
<b>moyenne 2010-2011</b>	<b>334 791</b>	<b>-0,1 %</b>	<b>370 251</b>	<b>113 482</b>	<b>483 733</b>	<b>-0,5 %</b>	<b>722,72 \$</b>	<b>241 959,3 \$</b>
avril 2011	335 835	-0,9 %	370 468	112 170	482 638	-1,6 %	727,81 \$	244 424,8 \$
mai 2011	334 787	-0,8 %	369 235	111 914	481 149	-1,6 %	729,62 \$	244 268,2 \$
juin 2011	334 217	-0,4 %	368 392	111 765	480 157	-1,2 %	726,81 \$	242 912,1 \$
juillet 2011	333 792	-0,1 %	367 616	111 915	479 531	-0,9 %	708,61 \$	236 527,4 \$
août 2011	332 954	-0,4 %	366 709	112 415	479 124	-1,3 %	727,03 \$	242 066,9 \$
septembre 2011	329 077	-1,3 %	362 232	110 722	472 954	-2,2 %	709,61 \$	233 517,5 \$
octobre 2011	326 584	-1,5 %	359 322	109 022	468 344	-2,3 %	709,75 \$	231 793,9 \$
(e) novembre 2011	326 600	-1,6 %	359 300	107 700	467 000	-2,3 %	709,00 \$	231 559,4 \$
(e) décembre 2011	326 700	-1,8 %	359 400	107 700	467 100	-2,5 %	709,00 \$	231 630,3 \$
janvier 2012								
février 2012								
mars 2012								
(e) <b>moyenne 2011-2012</b>	<b>331 172</b>		<b>364 742</b>	<b>110 591</b>	<b>475 333</b>		<b>717,47 \$</b>	<b>237 633,4 \$</b>

Proportion

Proportion

<b>En octobre 2011</b>								
Nombre	326 584	100 %	359 322	109 022	468 344	100 %	709,75 \$	231 793,9 \$

**Répartition de la clientèle prestataire selon le programme, la situation familiale, le type de résidence et la région administrative, octobre 2011**

<b>Programme</b>								
Prog. d'aide sociale	197 780	60,6 %	221 506	99 532	321 038	68,5 %	638,69 \$	126 321,1 \$
Prog. de solidarité sociale	128 804	39,4 %	137 816	9 490	147 306	31,5 %	818,86 \$	105 472,8 \$

<b>Situation familiale</b>								
Personnes seules	251 060	76,9 %	251 060	0	251 060	53,6 %	681,47 \$	171 090,9 \$
Couples sans enfants	13 571	4,2 %	27 142	0	27 142	5,8 %	985,09 \$	13 368,7 \$
Familles monoparentales	41 676	12,8 %	41 676	67 529	109 205	23,3 %	668,94 \$	27 878,8 \$
Couples avec enfants	19 167	5,9 %	38 334	41 493	79 827	17,0 %	1 000,52 \$	19 176,9 \$
Conjoints d'étudiant	1 110	0,3 %	1 110	0	1 110	0,2 %	250,93 \$	278,5 \$

<b>Type de résidence</b>								
Logement et H.L.M.	187 907	57,5 %	215 562	94 983	310 545	66,3 %	715,21 \$	134 392,1 \$
Chambre et pension	119 570	36,6 %	121 053	9 411	130 464	27,9 %	712,29 \$	85 168,6 \$
Temporairement sans adresse <sup>2</sup>	2 743	0,8 %	2 747	31	2 778	0,6 %	659,18 \$	1 808,1 \$
Propriété	13 655	4,2 %	17 251	4 597	21 848	4,7 %	727,84 \$	9 938,6 \$
En hébergement	2 709	0,8 %	2 709	0	2 709	0,6 %	179,56 \$	486,4 \$

<b>Régions</b>								
01. Bas-Saint-Laurent	8 423	2,6 %	9 355	1 663	11 018	2,4 %	733,03 \$	6 174,3 \$
02. Saguenay - Lac-Saint-Jean	11 125	3,4 %	12 104	2 393	14 497	3,1 %	711,74 \$	7 918,1 \$
03. Capitale-Nationale	22 334	6,8 %	23 979	4 799	28 778	6,1 %	713,61 \$	15 937,8 \$
04. Mauricie	15 512	4,7 %	16 795	4 174	20 969	4,5 %	706,26 \$	10 955,6 \$
05. Estrie	14 378	4,4 %	15 727	4 444	20 171	4,3 %	736,06 \$	10 583,1 \$
06. Île-de-Montréal <sup>3</sup>	107 660	33,0 %	121 245	47 556	168 801	36,0 %	710,15 \$	76 454,7 \$
07. Outaouais	13 627	4,2 %	14 940	4 836	19 776	4,2 %	709,33 \$	9 666,1 \$
08. Abitibi-Témiscamingue	5 187	1,6 %	5 684	1 335	7 019	1,5 %	714,69 \$	3 707,1 \$
09. Côte-Nord	2 709	0,8 %	2 895	643	3 538	0,8 %	719,83 \$	1 950,0 \$
10. Nord-du-Québec	888	0,3 %	961	498	1 459	0,3 %	680,14 \$	604,0 \$
ARK <sup>4</sup>	368	0,1 %	410	277	687	0,1 %	659,55 \$	242,7 \$
11. Gaspésie - Îles-de-la-Madeleine	5 065	1,6 %	5 792	1 239	7 031	1,5 %	747,42 \$	3 785,7 \$
12. Chaudière-Appalaches	10 846	3,3 %	11 724	2 299	14 023	3,0 %	719,81 \$	7 807,1 \$
13. Laval	10 258	3,1 %	11 491	4 172	15 663	3,3 %	715,60 \$	7 340,6 \$
14. Lanaudière	15 734	4,8 %	17 240	5 178	22 418	4,8 %	696,22 \$	10 954,3 \$
15. Laurentides	18 470	5,7 %	20 018	5 358	25 376	5,4 %	705,29 \$	13 026,7 \$
16. Montérégie	45 394	13,9 %	49 405	15 227	64 632	13,8 %	707,36 \$	32 109,9 \$
17. Centre-du-Québec	10 524	3,2 %	11 451	3 185	14 636	3,1 %	701,83 \$	7 386,1 \$
Central <sup>5</sup>	8 450	2,6 %	8 516	23	8 539	1,8 %	642,93 \$	5 432,8 \$

**Répartition de la clientèle prestataire supplémentée selon la source de revenu, octobre 2011**

<b>Clientèle supplémentée<sup>6</sup></b>								
Allocations d'aide à l'emploi	5 918	6,4 %	6 304	5 366	11 670	9,0 %	644,00 \$	3 811,3 \$
Allocations de soutien	3 426	3,7 %	3 426	463	3 889	3,0 %	874,10 \$	2 994,6 \$
Revenus de travail <sup>7</sup>	21 597	23,5 %	21 746	10 941	32 687	25,1 %	630,20 \$	13 610,1 \$
Prestations d'assurance-emploi	909	1,0 %	912	345	1 257	1,0 %	485,50 \$	441,3 \$
Contribution parentale	819	0,9 %	819	0	819	0,6 %	366,20 \$	299,9 \$
Revenus d'autres sources	65 775	71,4 %	66 840	22 108	88 948	68,3 %	578,20 \$	38 030,7 \$
<b>Nombre total distinct<sup>8</sup></b>	<b>92 070</b>	<b>100 %</b>	<b>94 179</b>	<b>36 137</b>	<b>130 316</b>	<b>100 %</b>	<b>603,40 \$</b>	<b>55 557,3 \$</b>

**Répartition de la clientèle nouvellement admise selon la raison de la demande, octobre 2011**

a.-e.: assurance-emploi

<b>Nouvelles admissions<sup>9</sup></b>								
Fin des prestations d'a.-e.	875	12,7 %	944	277	1 221	12,3 %	318,33 \$	135,9 \$
Perte d'emploi sans a.-e.	991	14,3 %	1 053	243	1 296	13,0 %	297,86 \$	206,4 \$
Prestations d'a.-e. insuffisantes	501	7,2 %	554	141	695	7,0 %	326,22 \$	95,3 \$
Sous-total	2 367	34,2 %	2 551	661	3 212	32,3 %	942,41 \$	437,6 \$
Perte du conjoint	264	3,8 %	268	286	554	5,6 %	372,50 \$	81,6 \$
Fin des études à temps complet	308	4,5 %	324	98	422	4,2 %	295,61 \$	64,7 \$
Revenus insuffisants	1 252	18,1 %	1 442	461	1 903	19,2 %	340,69 \$	324,7 \$
En attente de revenus	44	0,6 %	50	14	64	0,6 %	408,61 \$	11,4 \$
Autres raisons	2 679	38,7 %	2 955	827	3 782	38,1 %	424,05 \$	947,8 \$
<b>Total</b>	<b>6 914</b>	<b>100 %</b>	<b>7 590</b>	<b>2 347</b>	<b>9 937</b>	<b>100 %</b>	<b>368,69 \$</b>	<b>1 867,8 \$</b>

MESS, Direction de la statistique et de l'information de gestion - Statistique, décembre 2011.

## PROGRAMME D'AIDE SOCIALE

## PROGRAMME DE SOLIDARITÉ SOCIALE

## Tableau 1 - suite

Prestation de base (incluant les hébergés)	Alloc. pour contraintes temporaires	Alloc. mixte (2 adultes avec cont. tempo.)	TOTAL	var. ann.	Allocation de solidarité sociale	Prestation de base Hébergés	TOTAL	var. ann.	Nombre de ménages		
										Répartition des dossiers actifs <sup>1</sup> selon le programme et le type d'allocation	
123 582	78 615	3 501	205 698	2,4 %	126 386	3 021	129 407	-0,1 %	335 105	moyenne 2009-2010	
124 910	80 734	3 520	209 164	2,0 %	126 677	3 012	129 689	0,0 %	338 853	avril 2010	
123 486	80 750	3 495	207 731	1,5 %	126 797	2 990	129 787	0,1 %	337 518	mai 2010	
121 616	80 528	3 486	205 630	0,9 %	126 868	2 963	129 831	0,2 %	335 461	juin 2010	
120 390	80 734	3 468	204 592	0,4 %	126 750	2 940	129 690	0,2 %	334 282	juillet 2010	
120 180	81 117	3 441	204 738	0,1 %	126 663	2 931	129 594	0,2 %	334 332	août 2010	
119 810	80 715	3 398	203 923	-0,5 %	126 619	2 934	129 553	0,1 %	333 476	septembre 2010	
120 857	77 966	3 333	202 156	-0,7 %	126 706	2 700	129 406	0,2 %	331 562	octobre 2010	
120 461	78 609	3 354	202 424	-1,0 %	126 729	2 737	129 466	0,3 %	331 890	novembre 2010	
120 575	79 160	3 356	203 091	-1,3 %	126 752	2 849	129 601	0,3 %	332 692	décembre 2010	
121 698	79 983	3 362	205 043	-1,4 %	127 000	2 879	129 879	0,4 %	334 922	janvier 2011	
122 509	80 424	3 371	206 304	-1,6 %	126 881	2 901	129 782	0,3 %	336 086	février 2011	
122 341	80 866	3 388	206 595	-1,6 %	126 920	2 905	129 825	0,2 %	336 420	mars 2011	
121 569	80 132	3 414	205 116	-0,3 %	126 780	2 895	129 675	0,2 %	334 791	moyenne 2010-2011	
121 254	81 312	3 393	205 959	-1,5 %	126 985	2 891	129 876	0,1 %	335 835	avril 2011	
119 957	81 391	3 376	204 724	-1,4 %	127 165	2 898	130 063	0,2 %	334 787	mai 2011	
119 367	81 714	3 364	204 445	-0,6 %	126 902	2 870	129 772	0,0 %	334 217	juin 2011	
118 913	82 068	3 341	204 322	-0,1 %	126 587	2 883	129 470	-0,2 %	333 792	juillet 2011	
118 424	81 998	3 345	203 767	-0,5 %	126 310	2 877	129 187	-0,3 %	332 954	août 2011	
115 430	81 335	3 295	200 060	-1,9 %	126 147	2 870	129 017	-0,4 %	329 077	septembre 2011	
116 090	78 424	3 266	197 780	-2,2 %	126 188	2 616	128 804	-0,5 %	326 584	octobre 2011	
115 400	79 000	3 300	197 700	-2,3 %	126 200	2 700	128 900	-0,4 %	326 600	novembre 2011 (e)	
115 400	79 100	3 300	197 800	-2,6 %	126 200	2 700	128 900	-0,5 %	326 700	décembre 2011 (e)	
										janvier 2012	
										février 2012	
										mars 2012	
117 804	80 705	3 331	201 840		126 520	2 812	129 332		331 172	moyenne 2011-2012 (e)	
				Proportion				Proportion			
<b>En octobre 2011</b>											
116 090	78 424	3 266	197 780	100 %	126 188	2 616	128 804	100 %	326 584	Nombre	
35,5%	24,0%	1,0%	60,6%		38,6%	0,8%	39,4%		100%	Proportion du total	
581,25 \$	709,29 \$	985,24 \$	638,69 \$		832,12 \$	179,61 \$	818,87 \$		709,75 \$	Prestation moyenne versée	
<b>Programme</b>											
116 090	78 424	3 266	197 780	100,0 %	0	0	0	0,0 %	197 780	Prog. d'aide sociale	
0	0	0	0	0,0 %	126 188	2 616	128 804	100,0 %	128 804	Prog. de solidarité sociale	
<b>Situation familiale</b>											
87 810	47 682	0	135 492	68,5 %	112 952	2 616	115 568	89,7 %	251 060	Personnes seules	
2 702	1 624	2 450	6 776	3,4 %	6 795	0	6 795	5,3 %	13 571	Couples sans enfants	
19 076	18 401	0	37 477	18,9 %	4 199	0	4 199	3,3 %	41 676	Familles monoparentales	
6 121	10 013	816	16 950	8,6 %	2 217	0	2 217	1,7 %	19 167	Couples avec enfants	
381	704	0	1 085	0,5 %	25	0	25	0,0 %	1 110	Conjoints d'étudiant	
<b>Type de résidence</b>											
66 188	55 214	2 320	123 722	62,6 %	64 185	0	64 185	49,8 %	187 907	Logement et H.L.M.	
45 243	18 588	260	64 091	32,4 %	55 479	0	55 479	43,1 %	119 570	Chambre et pension	
1 688	437	0	2 125	1,1 %	618	0	618	0,5 %	2 743	Temporairement sans adresse <sup>2</sup>	
2 878	4 185	686	7 749	3,9 %	5 906	0	5 906	4,6 %	13 655	Propriété	
93	0	0	93	0,0 %	0	2 616	2 616	2,0 %	2 709	En hébergement	
<b>Régions</b>											
1 960	1 795	113	3 868	2,0 %	4 555	0	4 555	3,5 %	8 423	01. Bas-Saint-Laurent	
3 513	2 476	119	6 108	3,1 %	5 017	0	5 017	3,9 %	11 125	02. Saguenay - Lac-Saint-Jean	
6 677	5 022	169	11 868	6,0 %	10 462	4	10 466	8,1 %	22 334	03. Capitale-Nationale	
5 543	3 794	175	9 512	4,8 %	6 000	0	6 000	4,7 %	15 512	04. Mauricie	
4 555	3 429	151	8 135	4,1 %	6 243	0	6 243	4,8 %	14 378	05. Estrie	
46 842	28 225	1 173	76 240	38,5 %	31 416	4	31 420	24,4 %	107 660	06. Île-de-Montréal <sup>3</sup>	
4 809	3 127	125	8 061	4,1 %	5 565	1	5 566	4,3 %	13 627	07. Outaouais	
1 442	1 196	51	2 689	1,4 %	2 498	0	2 498	1,9 %	5 187	08. Abitibi-Témiscamingue	
822	620	25	1 467	0,7 %	1 242	0	1 242	1,0 %	2 709	09. Côte-Nord	
375	253	2	630	0,3 %	258	0	258	0,2 %	888	10. Nord-du-Québec	
183	98	0	281	0,1 %	87	0	87	0,1 %	368	ARK <sup>4</sup>	
1 335	1 127	100	2 562	1,3 %	2 502	1	2 503	1,9 %	5 065	11. Gaspésie - Îles-de-la-Madeleine	
2 597	2 419	110	5 126	2,6 %	5 720	0	5 720	4,4 %	10 846	12. Chaudière-Appalaches	
3 536	2 612	168	6 316	3,2 %	3 941	1	3 942	3,1 %	10 258	13. Laval	
5 817	4 073	139	10 029	5,1 %	5 705	0	5 705	4,4 %	15 734	14. Lanaudière	
6 679	4 668	156	11 503	5,8 %	6 967	0	6 967	5,4 %	18 470	15. Laurentides	
15 890	10 988	382	27 260	13,8 %	18 133	1	18 134	14,1 %	45 394	16. Montérégie	
3 681	2 594	108	6 383	3,2 %	4 141	0	4 141	3,2 %	10 524	17. Centre-du-Québec	
17	6	0	23	0,0 %	5 823	2 604	8 427	6,5 %	8 450	Central <sup>5</sup>	
<b>Clientèle supplémentée<sup>6</sup></b>											
4 604	824	8	5 436	10,7 %	479	3	482	1,2 %	5 918	Allocations d'aide à l'emploi	
863	34	0	897	1,8 %	2 525	4	2 529	6,1 %	3 426	Allocations de soutien	
9 324	7 227	586	17 137	33,7 %	4 452	8	4 460	10,8 %	21 597	Revenus de travail <sup>7</sup>	
397	344	24	765	1,5 %	144	0	144	0,3 %	909	Prestations d'assurance-emploi	
745	74	0	819	1,6 %	0	0	0	0,0 %	819	Contribution parentale	
6 509	21 910	1 541	29 960	59,0 %	35 537	278	35 815	86,8 %	65 775	Revenus d'autres sources	
20 888	28 068	1 851	50 807	100 %	40 971	292	41 263	100 %	92 070	Nombre total distinct <sup>8</sup>	
22,7 %	30,5 %	2,0 %	55,2 %		44,5 %	0,3 %	44,8 %		100,0 %		
<b>Nouvelles admissions<sup>9</sup></b>											
517	318	11	846	13,3 %	29	0	29	5,3 %	875	Fin des prestations d'a.-e.	
754	203	8	965	15,2 %	26	0	26	4,8 %	991	Perte d'emploi sans a.-e.	
353	127	10	490	7,7 %	11	0	11	2,0 %	501	Prestations d'a.-e. insuffisantes	
1 624	648	29	2 301	36,2 %	66	0	66	12,1 %	2 367	Sous-total	
101	145	1	247	3,9 %	15	0	15	2,8 %	264	Perte du conjoint	
233	64	0	297	4,7 %	11	0	11	2,0 %	308	Fin des études à temps complet	
813	313	8	1 134	17,8 %	116	2	118	21,7 %	1 252	Revenus insuffisants	
20	22	0	42	0,7 %	2	0	2	0,4 %	44	En attente de revenus	
1 658	667	19	2 344	36,8 %	324	9	333	61,1 %	2 679	Autres raisons	
4 449	1 859	57	6 365	100 %	534	11	545	100 %	6 914	Total	
64,3 %	26,9 %	0,8 %	92,1 %		7,7 %	0,2 %	7,9 %		100,0 %	Proportion du total	



Tableau 2

Évolution du nombre d'adultes prestataires des programmes d'aide financière de dernier recours selon le type de clientèle, 2010-2011 et 2011-2012

Répartition des adultes prestataires des programmes d'aide financière de dernier recours selon certaines caractéristiques, octobre 2011

	Programme d'aide sociale				Programme de solidarité sociale			
	Nombre d'adultes	var. ann.	Sans contraintes	Contraintes temporaires	TOTAL	Contraintes sévères	Conjoints sans cont. sévères	TOTAL
<b>Nombre d'adultes actifs<sup>1</sup> aux programmes d'aide financière de dernier recours</b>								
<b>moyenne 2009-2010</b>	<b>371 501</b>	<b>1,4 %</b>	<b>142 518</b>	<b>89 503</b>	<b>232 022</b>	<b>130 945</b>	<b>8 534</b>	<b>139 479</b>
avril 2010	375 337	1,1 %	144 063	91 723	235 786	131 186	8 365	139 551
mai 2010	373 840	0,8 %	142 596	91 595	234 191	131 278	8 371	139 649
juin 2010	371 408	0,5 %	140 530	91 249	231 779	131 308	8 321	139 629
juillet 2010	369 882	0,1 %	139 375	91 095	230 470	131 156	8 256	139 412
août 2010	370 076	-0,1 %	139 496	91 240	230 736	131 075	8 265	139 340
septembre 2010	368 896	-0,5 %	138 569	91 109	229 678	131 014	8 204	139 218
octobre 2010	366 533	-0,6 %	139 339	88 167	227 506	130 857	8 170	139 027
novembre 2010	366 842	-0,8 %	138 989	88 793	227 782	130 910	8 150	139 060
décembre 2010	367 670	-1,0 %	139 095	89 399	228 494	131 048	8 128	139 176
janvier 2011	370 084	-1,0 %	140 630	90 008	230 638	131 334	8 112	139 446
février 2011	371 092	-1,3 %	141 144	90 652	231 796	131 213	8 083	139 296
mars 2011	371 351	-1,3 %	140 918	91 077	231 995	131 257	8 099	139 356
<b>moyenne 2010-2011</b>	<b>370 251</b>	<b>-0,3 %</b>	<b>140 395</b>	<b>90 509</b>	<b>230 904</b>	<b>131 136</b>	<b>8 210</b>	<b>139 347</b>
avril 2011	370 468	-1,3 %	139 649	91 459	231 108	131 299	8 061	139 360
mai 2011	369 235	-1,2 %	138 370	91 376	229 746	131 470	8 019	139 489
juin 2011	368 392	-0,8 %	137 664	91 611	229 275	131 166	7 951	139 117
juillet 2011	367 616	-0,6 %	137 313	91 605	228 918	130 849	7 849	138 698
août 2011	366 709	-0,9 %	136 955	91 367	228 322	130 559	7 828	138 387
septembre 2011	362 232	-1,8 %	133 274	90 895	224 169	130 362	7 701	138 063
octobre 2011	359 322	-2,0 %	133 635	87 871	221 506	130 147	7 669	137 816
novembre 2011								
décembre 2011								
janvier 2012								
février 2012								
mars 2012								
<b>moyenne 2011-2012</b>	<b>366 282</b>	<b>-1,1 %</b>	<b>136 694</b>	<b>90 883</b>	<b>227 578</b>	<b>130 836</b>	<b>7 868</b>	<b>138 704</b>
<i>prop.</i>								
<b>En octobre 2011</b>								
<b>Nombre d'adultes</b>	<b>359 322</b>	<b>100 %</b>	<b>133 635</b>	<b>87 871</b>	<b>221 506</b>	<b>130 147</b>	<b>7 669</b>	<b>137 816</b>
Proportion (ens. des adultes)	100,0 %		37,2%	24,5%	61,6%	36,2%	2,1%	38,4%
Proportion (selon la catégorie)			60,3%	39,7%	100,0%	94,4%	5,6%	100,0%
<b>Situation familiale</b>								
Personnes seules	251 060	69,9 %	87 022	48 470	135 492	115 568	0	115 568
Couples sans enfants	27 142	7,6 %	6 745	6 807	13 552	7 997	5 593	13 590
Familles monoparentales	41 676	11,6 %	17 945	19 532	37 477	4 199	0	4 199
Couples avec enfants	38 334	10,7 %	21 585	12 315	33 900	2 358	2 076	4 434
Conjoints d'étudiant	1 110	0,3 %	338	747	1 085	25	0	25
<b>Sexe</b>								
Hommes	186 442	51,9 %	81 156	33 436	114 592	68 336	3 514	71 850
Femmes	172 880	48,1 %	52 479	54 435	106 914	61 811	4 155	65 966
<b>Âge</b>								
Moyenne (années)	44,2		38,4	47,4	42,0	47,6	50,9	47,8
Moins de 21 ans	11 734	3,3 %	5 755	2 507	8 262	3 443	29	3 472
De 21 à 24 ans	20 178	5,6 %	9 672	5 398	15 070	5 014	94	5 108
De 25 à 29 ans	30 025	8,4 %	15 225	7 831	23 056	6 771	198	6 969
De 30 à 34 ans	34 648	9,6 %	18 137	8 107	26 244	8 086	318	8 404
De 35 à 39 ans	33 830	9,4 %	18 709	6 277	24 986	8 410	434	8 844
De 40 à 44 ans	37 330	10,4 %	20 900	4 616	25 516	11 137	677	11 814
De 45 à 49 ans	46 324	12,9 %	23 050	3 939	26 989	18 224	1 111	19 335
De 50 à 54 ans	49 948	13,9 %	21 802	3 457	25 259	23 205	1 484	24 689
55 ans et plus	95 305	26,5 %	385	45 739	46 124	45 857	3 324	49 181
<b>Scolarité<sup>2</sup></b>								
Primaire	28 531	7,9 %	7 169	7 942	15 111	12 356	1 064	13 420
Secondaire I à IV	125 051	34,8 %	55 210	29 444	84 654	37 219	3 178	40 397
Secondaire V	65 369	18,2 %	26 463	17 819	44 282	19 751	1 336	21 087
Collégiale	19 810	5,5 %	8 123	4 936	13 059	6 497	254	6 751
Universitaire	18 895	5,3 %	8 584	5 569	14 153	4 543	199	4 742
Inconnue	101 666	28,3 %	28 086	22 161	50 247	49 781	1 638	51 419
<b>Durée de présence cumulative<sup>3</sup></b>								
Moyenne (mois)	164,5		110,6	141,4	122,8	232,4	212,9	231,4
Premier mois	2 585	0,7 %	1 787	645	2 432	148	5	153
De 2 à 5 mois	9 180	2,6 %	5 690	2 680	8 370	761	49	810
De 6 à 11 mois	12 562	3,5 %	7 696	3 578	11 274	1 210	78	1 288
De 12 à 23 mois	22 507	6,3 %	12 775	6 913	19 688	2 660	159	2 819
De 24 à 47 mois	36 669	10,2 %	19 335	11 304	30 639	5 632	398	6 030
De 48 à 119 mois	76 801	21,4 %	34 976	21 142	56 118	19 347	1 336	20 683
120 mois et plus	199 018	55,4 %	51 376	41 609	92 985	100 389	5 644	106 033
<b>Programme et types de contraintes à l'emploi</b>								
PAS - Sans contraintes	133 635	37,2 %	133 635	0	133 635	0	0	0
PAS - Contraintes temporaires	87 871	24,5 %	0	87 871	87 871	0	0	0
PSS - Contraintes sévères	130 147	36,2 %	0	0	0	130 147	0	130 147
PSS - Conjoints sans cont. sévères	7 669	2,1 %	0	0	0	0	7 669	7 669
<b>Région</b>								
01. Bas-Saint-Laurent	9 355	2,6 %	2 253	2 038	4 291	4 625	439	5 064
02. Saguenay - Lac-Saint-Jean	12 104	3,4 %	3 886	2 749	6 635	5 099	370	5 469
03. Capitale-Nationale	23 979	6,7 %	7 407	5 491	12 898	10 559	522	11 081
04. Mauricie	16 795	4,7 %	6 117	4 207	10 324	6 070	401	6 471
05. Estrie	15 727	4,4 %	5 216	3 790	9 006	6 331	390	6 721
06. Île-de-Montréal <sup>4</sup>	121 245	33,7 %	55 231	32 687	87 918	31 653	1 674	33 327
07. Outaouais	14 940	4,2 %	5 462	3 434	8 896	5 633	411	6 044
08. Abitibi-Témiscamingue	5 684	1,6 %	1 618	1 319	2 937	2 535	212	2 747
09. Côte-Nord	2 895	0,8 %	900	673	1 573	1 254	68	1 322
10. Nord-du-Québec	961	0,3 %	429	261	690	258	13	271
ARK <sup>5</sup>	410	0,1 %	221	99	320	87	3	90
11. Gaspésie - Îles-de-la-Madeleine	5 792	1,6 %	1 610	1 335	2 945	2 545	302	2 847
12. Chaudière-Appalaches	11 724	3,3 %	2 926	2 657	5 583	5 793	348	6 141
13. Laval	11 491	3,2 %	4 299	2 989	7 288	3 964	239	4 203
14. Lanaudière	17 240	4,8 %	6 645	4 411	11 056	5 774	410	6 184
15. Laurentides	20 018	5,6 %	7 462	5 045	12 507	7 041	470	7 511
16. Montérégie	49 405	13,7 %	18 063	11 919	29 982	18 346	1 077	19 423
17. Centre-du-Québec	11 451	3,2 %	4 097	2 857	6 954	4 204	293	4 497
Central <sup>6</sup>	8 516	2,4 %	14	9	23	8 463	30	8 493

MESS, Direction de la statistique et de l'information de gestion - Statistique, décembre 2011.

## Nés hors du Canada

## Tableau 2 - suite

Jeunes de moins de 25 ans	Reven- dicateurs du statut de réfugié	Nouveaux arrivants (moins de 3 ans)	Arrivés au Canada depuis 3 ans et plus	Total Nés hors du Canada			Familles mono- parentales	Durée consécutive de 2 ans et plus	
				Hommes	Femmes				
<b>Nombre d'adultes actifs<sup>1</sup> aux programmes d'aide financière de dernier recours pour certains segments de clientèle</b>									
32 922	12 915	10 956	52 885	76 755	192 698	178 803	43 432	263 029	<b>moyenne 2009-2010</b>
33 634	11 059	12 320	54 108	77 487	195 692	179 645	43 389	263 847	avril 2010
33 266	10 728	12 443	54 241	77 412	194 532	179 308	43 369	263 685	mai 2010
32 949	10 317	12 462	54 137	76 916	192 651	178 757	43 321	263 351	juin 2010
32 899	9 901	12 430	54 207	76 538	191 572	178 310	43 397	263 125	juillet 2010
32 959	9 620	12 564	54 407	76 591	191 527	178 549	43 839	263 215	août 2010
32 748	9 413	12 426	54 503	76 342	190 926	177 970	43 604	263 228	septembre 2010
32 467	9 165	12 016	54 334	75 515	189 842	176 691	42 860	262 888	octobre 2010
32 642	9 040	12 071	54 365	75 476	190 306	176 536	42 312	262 977	novembre 2010
32 696	8 809	12 284	54 316	75 409	191 105	176 565	42 344	263 338	décembre 2010
33 125	8 662	12 634	54 689	75 985	192 928	177 156	42 531	264 270	janvier 2011
33 687	8 632	12 543	54 741	75 916	193 529	177 563	42 648	264 636	février 2011
33 738	8 498	12 600	54 803	75 901	193 819	177 532	42 695	264 636	mars 2011
<b>33 068</b>	<b>9 487</b>	<b>12 399</b>	<b>54 404</b>	<b>76 291</b>	<b>192 369</b>	<b>177 882</b>	<b>43 026</b>	<b>263 600</b>	<b>moyenne 2010-2011</b>
33 594	8 400	12 289	54 823	75 512	193 325	177 143	42 684	264 575	avril 2011
33 493	8 291	12 240	54 947	75 478	192 475	176 760	42 531	264 440	mai 2011
33 216	8 197	12 062	55 236	75 495	191 745	176 647	42 598	264 776	juin 2011
33 111	8 101	11 832	55 400	75 333	191 100	176 516	42 866	264 861	juillet 2011
33 091	8 007	11 819	55 420	75 246	190 387	176 322	43 054	264 597	août 2011
32 307	7 691	11 524	54 820	74 035	187 768	174 464	42 382	263 423	septembre 2011
31 912	7 521	11 189	54 465	73 175	186 442	172 880	41 676	262 609	octobre 2011
									novembre 2011
									décembre 2011
									janvier 2012
									février 2012
									mars 2012
<b>32 961</b>	<b>8 030</b>	<b>11 851</b>	<b>55 016</b>	<b>74 896</b>	<b>190 463</b>	<b>175 819</b>	<b>42 542</b>	<b>264 183</b>	<b>moyenne 2011-2012</b>
<b>En octobre 2011</b>									
<b>31 912</b>	<b>7 521</b>	<b>11 189</b>	<b>54 465</b>	<b>73 175</b>	<b>186 442</b>	<b>172 880</b>	<b>41 676</b>	<b>262 609</b>	<b>Nombre d'adultes</b>
8,9%	2,1%	3,1%	15,2%	20,4%	51,9%	48,1%	11,6%	73,1%	<i>Proportion (ens. des adultes)</i>
	10,3%	15,3%	74,4%	100,0%					<i>Proportion (selon la catégorie)</i>
<b>Situation familiale</b>									
23 497	4 326	2 697	26 078	33 101	148 898	102 162	0	188 205	Personnes seules
719	611	1 159	4 750	6 520	13 591	13 551	0	21 585	Couples sans enfants
4 960	940	806	9 026	10 772	4 445	37 231	41 676	27 699	Familles monoparentales
2 673	1 643	5 938	14 221	21 802	19 146	19 188	0	24 723	Couples avec enfants
63	1	589	390	980	362	748	0	397	Conjoints d'étudiant
<b>Sexe</b>									
15 819	3 851	5 035	25 641	34 527	186 442	0	4 445	133 951	Hommes
16 093	3 670	6 154	28 824	38 648	0	172 880	37 231	128 658	Femmes
<b>Âge</b>									
21,2	37,7	36,5	46,0	43,7	44,3	44,2	37,0	46,6	Moyenne (années)
11 734	343	326	620	1 289	5 799	5 935	1 453	2 796	Moins de 21 ans
20 178	776	608	1 567	2 951	10 020	10 158	3 507	10 455	De 21 à 24 ans
0	1 314	1 412	3 435	6 161	15 211	14 814	5 892	17 691	De 25 à 29 ans
0	1 219	2 590	4 974	8 783	17 645	17 003	7 249	21 933	De 30 à 34 ans
0	1 068	2 832	6 270	10 170	17 492	16 338	6 892	22 310	De 35 à 39 ans
0	856	1 778	7 512	10 146	20 146	17 184	6 224	26 794	De 40 à 44 ans
0	633	719	7 499	8 851	25 353	20 971	5 266	36 373	De 45 à 49 ans
0	394	371	7 320	8 085	26 666	23 282	3 217	41 179	De 50 à 54 ans
0	918	553	15 268	16 739	48 110	47 195	1 976	83 078	55 ans et plus
<b>Scolarité<sup>2</sup></b>									
1 619	32	588	5 119	5 739	14 639	13 892	2 147	23 857	Primaire
12 405	60	700	10 374	11 134	67 925	57 126	17 384	92 710	Secondaire I à IV
2 567	85	1 075	10 093	11 253	33 160	32 209	8 907	46 140	Secondaire V
341	28	853	3 813	4 694	10 424	9 386	2 399	13 769	Collégiale
78	43	2 927	6 697	9 667	10 638	8 257	1 567	11 678	Universitaire
14 902	7 273	5 046	18 369	30 688	49 656	52 010	9 272	74 455	Inconnue
<b>Durée de présence cumulative<sup>3</sup></b>									
27,2	23,8	13,9	115,0	90,1	159,2	170,1	118,6	201,6	Moyenne (mois)
1 032	286	659	267	1 212	1 411	1 174	232	65	Premier mois
3 512	1 007	1 996	1 039	4 042	4 689	4 491	1 011	193	De 2 à 5 mois
4 713	1 141	2 361	1 629	5 131	6 698	5 864	1 478	256	De 6 à 11 mois
7 432	1 591	3 977	3 267	8 835	11 615	10 892	3 280	804	De 12 à 23 mois
9 281	3 027	2 196	8 277	13 500	19 365	17 304	5 928	23 596	De 24 à 47 mois
5 941	399	0	18 459	18 858	41 363	35 438	12 317	56 662	De 48 à 119 mois
1	70	0	21 527	21 597	101 301	97 717	17 430	181 033	120 mois et plus
<b>Programme et types de contraintes à l'emploi</b>									
15 427	5 631	7 544	25 399	38 574	81 156	52 479	17 945	78 401	PAS - Sans contraintes
7 905	1 715	3 472	18 471	23 658	33 436	54 435	19 532	58 730	PAS - Contraintes temporaires
8 457	146	104	9 429	9 679	68 336	61 811	4 199	118 725	PSS - Contraintes sévères
123	29	69	1 166	1 264	3 514	4 155	0	6 753	PSS - Conjoints sans cont. sévères
<b>Région</b>									
669	0	2	60	62	4 957	4 398	665	7 468	01. Bas-Saint-Laurent
1 061	0	17	83	100	6 133	5 971	1 132	9 453	02. Saguenay - Lac-Saint-Jean
1 750	3	813	1 335	2 151	12 937	11 042	2 052	18 053	03. Capitale-Nationale
1 622	1	130	287	418	8 707	8 088	1 948	12 833	04. Mauricie
1 618	2	469	1 014	1 485	8 397	7 330	1 734	11 688	05. Estrie
8 819	7 475	7 528	41 511	56 514	62 645	58 600	15 540	84 335	06. Île-de-Montréal <sup>4</sup>
1 496	1	388	1 153	1 542	7 598	7 342	2 082	10 800	07. Outaouais
484	0	2	40	42	2 912	2 772	569	4 378	08. Abitibi-Témiscamingue
242	0	0	12	12	1 507	1 388	315	2 223	09. Côte-Nord
195	0	0	3	3	484	477	198	591	10. Nord-du-Québec
74	0	0	0	0	217	193	92	226	ARK <sup>5</sup>
477	0	1	19	20	3 005	2 787	474	4 618	11. Gaspésie - Îles-de-la-Madeleine
951	2	18	115	135	6 044	5 680	1 000	9 106	12. Chaudière-Appalaches
1 075	12	516	3 352	3 880	5 664	5 827	1 494	8 101	13. Laval
2 070	0	213	495	708	8 854	8 386	2 231	12 453	14. Lanaudière
2 232	1	165	598	764	10 441	9 577	2 468	14 112	15. Laurentides
5 481	12	792	3 674	4 478	25 220	24 185	6 411	35 997	16. Montérégie
1 265	0	131	318	449	6 013	5 438	1 352	8 407	17. Centre-du-Québec
405	12	4	396	412	4 924	3 592	11	7 993	Central <sup>6</sup>

Tableau 3

Contraintes temporaires

Évolution du nombre d'adultes prestataires du Programme d'aide sociale selon le type de clientèle, 2010-2011 et 2011-2012

	Nombre d'adultes	var. ann.	Sans contraintes	État de santé	Grossesse ou enfants à charge	Enfant handicapé <sup>7</sup>	55 ans et plus	Autres	Total Contraintes temporaires
<b>Nombre d'adultes actifs<sup>1</sup> au Programme d'aide sociale</b>									
<b>moyenne 2009-2010</b>	<b>232 022</b>	<b>2,5 %</b>	<b>142 518</b>	<b>13 819</b>	<b>28 044</b>	<b>1 633</b>	<b>44 320</b>	<b>1 687</b>	<b>89 503</b>
avril 2010	235 786	1,9 %	144 063	14 577	28 693	1 695	45 119	1 639	91 723
mai 2010	234 191	1,5 %	142 596	14 299	28 893	1 687	45 109	1 607	91 595
juin 2010	231 779	0,8 %	140 530	13 845	28 985	1 679	45 132	1 608	91 249
juillet 2010	230 470	0,3 %	139 375	13 502	29 176	1 667	45 139	1 611	91 095
août 2010	230 736	0,0 %	139 496	13 226	29 553	1 673	45 194	1 594	91 240
septembre 2010	229 678	-0,6 %	138 569	13 016	29 634	1 645	45 224	1 590	91 109
octobre 2010	227 506	-0,9 %	139 339	13 118	26 582	1 676	45 188	1 603	88 167
novembre 2010	227 782	-1,3 %	138 989	13 416	26 773	1 672	45 348	1 584	88 793
décembre 2010	228 494	-1,6 %	139 095	13 743	27 004	1 676	45 407	1 569	89 399
janvier 2011	230 638	-1,7 %	140 630	13 679	27 433	1 693	45 641	1 562	90 008
février 2011	231 796	-2,0 %	141 144	13 807	27 858	1 700	45 720	1 567	90 652
mars 2011	231 995	-2,0 %	140 918	13 959	28 069	1 698	45 758	1 593	91 077
<b>moyenne 2010-2011</b>	<b>230 904</b>	<b>-0,5 %</b>	<b>140 395</b>	<b>13 682</b>	<b>28 221</b>	<b>1 680</b>	<b>45 332</b>	<b>1 594</b>	<b>90 509</b>
avril 2011	231 108	-2,0 %	139 649	14 084	28 252	1 682	45 854	1 587	91 459
mai 2011	229 746	-1,9 %	138 670	13 899	28 411	1 675	45 790	1 601	91 376
juin 2011	229 275	-1,1 %	137 664	13 767	28 680	1 672	45 907	1 585	91 611
juillet 2011	228 918	-0,7 %	137 313	13 552	28 919	1 693	45 881	1 560	91 605
août 2011	228 322	-1,0 %	136 955	13 200	29 078	1 697	45 830	1 562	91 367
septembre 2011	224 169	-2,4 %	133 274	13 125	28 843	1 684	45 683	1 560	90 895
octobre 2011	221 506	-2,6 %	133 635	13 212	25 705	1 730	45 645	1 579	87 871
novembre 2011									
décembre 2011									
janvier 2012									
février 2012									
mars 2012									
<b>moyenne 2011-2012</b>	<b>227 578</b>	<b>-1,4 %</b>	<b>136 694</b>	<b>13 548</b>	<b>28 270</b>	<b>1 690</b>	<b>45 799</b>	<b>1 576</b>	<b>90 883</b>

prop.

<b>En octobre 2011</b>									
<b>Nombre d'adultes</b>	<b>221 506</b>	<b>100 %</b>	<b>133 635</b>	<b>13 212</b>	<b>25 705</b>	<b>1 730</b>	<b>45 645</b>	<b>1 579</b>	<b>87 871</b>
Proportion (ens. des adultes)	100,0 %		60,3%	6,0%	11,6%	0,8%	20,6%	0,7%	39,7%
Proportion (selon la catégorie)				15,0%	29,3%	2,0%	51,9%	1,8%	100,0%

Répartition des adultes prestataires du Programme d'aide sociale selon certaines caractéristiques, octobre 2011

<b>Situation familiale</b>									
Personnes seules	135 492	61,2 %	87 022	10 700	557	0	36 048	1 165	48 470
Couples sans enfants	13 552	6,1 %	6 745	360	125	0	6 237	85	6 807
Familles monoparentales	37 477	16,9 %	17 945	1 650	14 864	1 337	1 447	234	19 532
Couples avec enfants	33 900	15,3 %	21 585	495	9 441	384	1 900	95	12 315
Conjoints d'étudiant	1 085	0,5 %	338	7	718	9	13	0	747

<b>Sexe</b>									
Hommes	114 592	51,7 %	81 156	6 836	1 513	154	24 339	594	33 436
Femmes	106 914	48,3 %	52 479	6 376	24 192	1 576	21 306	985	54 435

<b>Âge</b>									
<i>Moyenne (années)</i>	<i>42,0</i>		<i>38,4</i>	<i>40,1</i>	<i>29,8</i>	<i>39,4</i>	<i>59,8</i>	<i>45,2</i>	<i>47,4</i>
Moins de 21 ans	8 262	3,7 %	5 755	389	2 103	0	0	15	2 507
De 21 à 24 ans	15 070	6,8 %	9 672	719	4 637	17	0	25	5 398
De 25 à 29 ans	23 056	10,4 %	15 225	1 276	6 359	139	0	57	7 831
De 30 à 34 ans	26 244	11,8 %	18 137	1 618	6 083	309	0	97	8 107
De 35 à 39 ans	24 986	11,3 %	18 709	1 668	4 082	409	0	118	6 277
De 40 à 44 ans	25 516	11,5 %	20 900	2 050	1 921	387	0	258	4 616
De 45 à 49 ans	26 989	12,2 %	23 050	2 773	434	312	0	420	3 939
De 50 à 54 ans	25 259	11,4 %	21 802	2 654	84	154	0	565	3 457
55 ans et plus	46 124	20,8 %	385	65	2	3	45 645	24	45 739

<b>Scolarité<sup>2</sup></b>									
Primaire	15 111	6,8 %	7 169	484	991	68	6 316	83	7 942
Secondaire I à IV	84 654	38,2 %	55 210	5 540	8 885	727	13 601	691	29 444
Secondaire V	44 282	20,0 %	26 463	3 295	3 801	403	9 918	402	17 819
Collégiale	13 059	5,9 %	8 123	971	1 060	124	2 675	106	4 936
Universitaire	14 153	6,4 %	8 584	635	1 428	74	3 360	72	5 569
Inconnue	50 247	22,7 %	28 086	2 287	9 540	334	9 775	225	22 161

<b>Durée de présence cumulative<sup>3</sup></b>									
<i>Moyenne (mois)</i>	<i>122,8</i>		<i>110,6</i>	<i>109,8</i>	<i>59,3</i>	<i>143,9</i>	<i>195,2</i>	<i>187,3</i>	<i>141,4</i>
Premier mois	2 432	1,1 %	1 787	172	361	0	109	3	645
De 2 à 5 mois	8 370	3,8 %	5 690	650	1 518	16	466	30	2 680
De 6 à 11 mois	11 274	5,1 %	7 696	785	2 047	25	709	12	3 578
De 12 à 23 mois	19 688	8,9 %	12 775	1 184	4 085	67	1 530	47	6 913
De 24 à 47 mois	30 639	13,8 %	19 335	1 741	6 194	132	3 130	107	11 304
De 48 à 119 mois	56 118	25,3 %	34 976	3 653	7 922	543	8 721	303	21 142
120 mois et plus	92 985	42,0 %	51 376	5 027	3 578	947	30 980	1 077	41 609

<b>Types de contraintes à l'emploi</b>									
Sans contraintes	133 635	60,3 %	133 635	0	0	0	0	0	0
Contraintes temporaires	87 871	39,7 %		13 212	25 705	1 730	45 645	1 579	87 871
Cont. tempo.: état de santé	13 212	6,0 %		13 212					13 212
Cont. tempo.: enf./gross.	25 705	11,6 %			25 705				25 705
Cont. tempo.: enf. hand.	1 730	0,8 %				1 730			1 730
Cont. tempo.: 55 ans et plus	45 645	20,6 %					45 645		45 645
Cont. tempo.: autres	1 579	0,7 %						1 579	1 579

<b>Région</b>									
01. Bas-Saint-Laurent	4 291	1,9 %	2 253	362	367	34	1 191	84	2 038
02. Saguenay - Lac-Saint-Jean	6 635	3,0 %	3 886	351	540	66	1 720	72	2 749
03. Capitale-Nationale	12 898	5,8 %	7 407	1 019	1 058	105	3 199	110	5 491
04. Mauricie	10 324	4,7 %	6 117	661	977	64	2 382	123	4 207
05. Estrie	9 006	4,1 %	5 216	923	941	84	1 773	69	3 790
06. Île-de-Montréal <sup>4</sup>	87 918	39,7 %	55 231	3 262	11 324	607	17 144	350	32 687
07. Outaouais	8 896	4,0 %	5 462	523	1 206	67	1 575	63	3 434
08. Abitibi-Témiscamingue	2 937	1,3 %	1 618	196	331	16	732	44	1 319
09. Côte-Nord	1 573	0,7 %	900	74	166	14	395	24	673
10. Nord-du-Québec	690	0,3 %	429	16	160	5	76	4	261
ARK <sup>5</sup>	320	0,1 %	221	2	73	3	20	1	99
11. Gaspésie - Îles-de-la-Madeleine	2 945	1,3 %	1 610	183	261	27	784	80	1 335
12. Chaudière-Appalaches	5 583	2,5 %	2 926	604	489	46	1 476	42	2 657
13. Laval	7 288	3,3 %	4 299	386	928	58	1 566	51	2 989
14. Lanaudière	11 056	5,0 %	6 645	846	1 293	102	2 064	106	4 411
15. Laurentides	12 507	5,6 %	7 462	1 116	1 310	101	2 427	91	5 045
16. Montérégie	29 982	13,5 %	18 063	2 154	3 580	293	5 682	210	11 919
17. Centre-du-Québec	6 954	3,1 %	4 097	534	770	41	1 457	55	2 857
Central <sup>6</sup>	23	0,0 %	14	2	4	0	2	1	9

MESS, Direction de la statistique et de l'information de gestion - Statistique, décembre 2011.







Tableau 5

Évolution du nombre de participants au Programme alternative jeunesse, 2010-2011 et 2011-2012

	Nombre total d'adultes	Taux de variation annuelle	Nés hors du Canada	Hommes	Femmes	Nombre d'adultes avec alloc. jeunesse <sup>2</sup>	Taux de variation annuelle	Allocation moyenne <sup>3</sup>
<b>Participants au Programme alternative jeunesse<sup>1</sup></b>								
<b>moyenne 2009-2010</b>	<b>7 969</b>	<b>39,5 %</b>	<b>846</b>	<b>4 348</b>	<b>3 621</b>	<b>6 736</b>	<b>39,4 %</b>	<b>658,59 \$</b>
avril 2010	8 659	14,8 %	941	4 795	3 864	7 211	12,0 %	608,16 \$
mai 2010	8 324	8,9 %	935	4 529	3 795	6 935	7,3 %	733,50 \$
juin 2010	7 862	4,7 %	907	4 216	3 646	6 518	1,4 %	604,44 \$
juillet 2010	7 500	1,7 %	871	4 041	3 459	6 246	0,0 %	609,44 \$
août 2010	7 436	-1,2 %	869	3 951	3 485	6 380	-1,8 %	728,44 \$
septembre 2010	7 394	-3,6 %	842	3 863	3 531	6 058	-4,9 %	609,05 \$
octobre 2010	7 494	-5,0 %	840	3 872	3 622	6 121	-6,1 %	612,46 \$
novembre 2010	7 555	-8,2 %	855	3 892	3 663	6 373	-8,1 %	758,01 \$
décembre 2010	7 485	-8,8 %	863	3 829	3 656	6 290	-8,5 %	628,27 \$
janvier 2011	7 718	-9,5 %	873	3 932	3 786	6 610	-8,0 %	745,55 \$
février 2011	7 729	-10,8 %	870	3 994	3 735	6 469	-11,8 %	620,89 \$
mars 2011	7 676	-13,0 %	868	3 984	3 692	6 468	-14,1 %	622,25 \$
<b>moyenne 2010-2011</b>	<b>7 736</b>	<b>-2,9 %</b>	<b>878</b>	<b>4 075</b>	<b>3 661</b>	<b>6 473</b>	<b>-3,9 %</b>	<b>656,71 \$</b>
avril 2011	7 591	-12,3 %	862	3 904	3 687	6 345	-12,0 %	620,09 \$
mai 2011	7 389	-11,2 %	863	3 790	3 599	6 254	-9,8 %	755,27 \$
juin 2011	6 918	-12,0 %	833	3 492	3 426	5 709	-12,4 %	613,70 \$
juillet 2011	6 540	-12,8 %	796	3 256	3 284	5 479	-12,3 %	601,85 \$
août 2011	6 438	-13,4 %	779	3 165	3 273	5 558	-12,9 %	716,25 \$
septembre 2011	6 343	-14,2 %	754	3 104	3 239	5 268	-13,0 %	598,68 \$
octobre 2011	6 349	-15,3 %	730	3 090	3 259	5 331	-12,9 %	737,18 \$
novembre 2011								
décembre 2011								
janvier 2012								
février 2012								
mars 2012								
<b>moyenne 2011-2012</b>	<b>6 795</b>	<b>-12,2 %</b>	<b>802</b>	<b>3 400</b>	<b>3 395</b>	<b>5 706</b>	<b>-11,8 %</b>	<b>663,29 \$</b>

## Proportion

## Proportion

<b>En octobre 2011</b>								
Nombre d'adultes	6 349	100,0 %	730	3 090	3 259	5 331	100,0%	737,18 \$
Proportion	100,0 %		11,5 %	48,7 %	51,3 %	84,0 %		

<b>Situation familiale<sup>4</sup></b>								
Personnes seules	5 010	78,9 %	595	2 842	2 168	4 210	79,0 %	720,60 \$
Couples sans enfants	95	1,5 %	5	35	60	75	1,4 %	728,83 \$
Familles monoparentales	741	11,7 %	78	5	736	631	11,8 %	858,20 \$
Couples avec enfants	182	2,9 %	16	53	129	146	2,7 %	752,64 \$
Conjoints d'étudiant	0	0,0 %	0	0	0	0	0,0 %	- \$
Inconnue	321	5,1 %	36	155	166	269	5,0 %	706,70 \$

<b>Sexe</b>								
Hommes	3 090	48,7 %	374	3 090	0	2 559	48,0 %	713,48 \$
Femmes	3 259	51,3 %	356	0	3 259	2 772	52,0 %	759,06 \$

<b>Âge</b>								
Moyenne (années)	20,4		20,7	20,4	20,4	20,3		
Moins de 18 ans	64	1,0 %	3	14	50	59	1,1 %	785,66 \$
De 18 à 20 ans	3 462	54,5 %	350	1 701	1 761	3 048	57,2 %	739,68 \$
21 ans et plus	2 823	44,5 %	377	1 375	1 448	2 224	41,7 %	732,46 \$

<b>Scolarité<sup>5</sup></b>								
Primaire	338	5,3 %	49	180	158	289	5,4 %	736,88 \$
Secondaire I à IV	3 914	61,6 %	284	1 923	1 991	3 258	61,1 %	734,90 \$
Secondaire V	748	11,8 %	129	345	403	614	11,5 %	728,79 \$
Collégiale	70	1,1 %	15	24	46	49	0,9 %	696,75 \$
Universitaire	27	0,4 %	20	13	14	22	0,4 %	841,50 \$
Inconnue	1 252	19,7 %	233	605	647	1 099	20,6 %	748,41 \$

<b>Types de contraintes à l'emploi</b>								
Sans contraintes	5 126	80,7 %	606	2 889	2 237	4 298	80,6 %	720,82 \$
Contraintes temporaires	898	14,1 %	88	44	854	760	14,2 %	840,66 \$
Cont. tempo.: état de santé	63	1,0 %	2	36	27	55	1,0 %	735,02 \$
Cont. tempo.: enf./gross.	827	13,0 %	86	8	819	698	13,1 %	850,04 \$
Cont. tempo.: enf. handicapé	2	0,0 %	0	0	2	2	0,0 %	890,00 \$
Cont. tempo.: autres	6	0,1 %	0	0	6	5	0,1 %	673,20 \$
Contraintes sévères	4	0,0 %	0	2	2	4	0,0 %	701,00 \$
Inconnu	321	5,1 %	36	155	166	269	5,0 %	706,70 \$

<b>Région</b>								
01. Bas-Saint-Laurent	139	2,2 %	1	70	69	110	2,1 %	736,91 \$
02. Saguenay - Lac-Saint-Jean	293	4,6 %	2	144	149	239	4,5 %	733,96 \$
03. Capitale-Nationale	425	6,7 %	50	192	233	348	6,5 %	742,80 \$
04. Mauricie	427	6,7 %	12	204	223	333	6,2 %	740,25 \$
05. Estrie	278	4,4 %	39	153	125	239	4,5 %	730,04 \$
06. Île-de-Montréal <sup>6</sup>	1 558	24,5 %	470	777	781	1 356	25,4 %	740,53 \$
07. Outaouais	368	5,8 %	39	136	232	322	6,0 %	765,71 \$
08. Abitibi-Témiscamingue	186	2,9 %	1	84	102	151	2,8 %	747,18 \$
09. Côte-Nord	100	1,6 %	0	53	47	84	1,6 %	733,02 \$
10. Nord-du-Québec	15	0,2 %	0	8	7	11	0,2 %	524,82 \$
ARK <sup>7</sup>	0	0,0 %	0	0	0	0	0,0 %	- \$
11. Gaspésie - Îles-de-la-Madeleine	168	2,6 %	0	87	81	146	2,7 %	752,46 \$
12. Chaudière-Appalaches	231	3,6 %	5	108	123	182	3,4 %	721,96 \$
13. Laval	220	3,5 %	27	96	124	179	3,4 %	752,42 \$
14. Lanaudière	331	5,2 %	10	143	188	292	5,5 %	735,97 \$
15. Laurentides	414	6,5 %	9	236	178	335	6,3 %	731,28 \$
16. Montérégie	927	14,6 %	45	462	465	773	14,5 %	727,44 \$
17. Centre-du-Québec	269	4,2 %	20	137	132	231	4,3 %	713,96 \$

MESS, Direction de la statistique et de l'information de gestion - Statistique, décembre 2011.

Tableau 6

Évolution du nombre d'adultes prestataires des programmes d'aide financière de dernier recours qui reçoivent une allocation de soutien, 2010-2011 et 2011-2012

	DEVENIR				INTERAGIR			
	Programme d'aide sociale	Programme de solidarité sociale	TOTAL	var. ann.	Programme d'aide sociale	Programme de solidarité sociale	TOTAL	var. ann.
<b>Nombre d'adultes qui reçoivent une allocation de soutien<sup>1</sup></b>								
<b>moyenne 2009-2010</b>	<b>611</b>	<b>244</b>	<b>855</b>	<b>-10,5%</b>	<b>740</b>	<b>2 672</b>	<b>3 411</b>	<b>-0,4%</b>
avril 2010	570	243	813	-19,9%	825	2 758	3 583	1,2%
mai 2010	553	248	801	-20,5%	827	2 719	3 546	1,7%
juin 2010	545	249	794	-15,6%	786	2 687	3 473	1,4%
juillet 2010	517	247	764	-14,2%	704	2 596	3 300	1,0%
août 2010	437	231	668	-15,5%	605	2 374	2 979	0,7%
septembre 2010	405	223	628	-17,5%	617	2 383	3 000	-1,1%
octobre 2010	422	244	666	-14,2%	733	2 564	3 297	-3,6%
novembre 2010	433	236	669	-14,9%	774	2 552	3 326	-6,0%
décembre 2010	415	231	646	-20,6%	745	2 524	3 269	-8,6%
janvier 2011	394	216	610	-24,9%	715	2 453	3 168	-9,9%
février 2011	375	205	580	-29,4%	692	2 404	3 096	-14,1%
mars 2011	337	198	535	-36,5%	650	2 310	2 960	-17,1%
<b>moyenne 2010-2011</b>	<b>450</b>	<b>231</b>	<b>681</b>	<b>-20,3%</b>	<b>723</b>	<b>2 527</b>	<b>3 250</b>	<b>-4,7%</b>
avril 2011	292	180	472	-41,9%	606	2 224	2 830	-21,0%
mai 2011	186	97	283	-64,7%	446	1 670	2 116	-40,3%
juin 2011	149	73	222	-72,0%	334	1 248	1 582	-54,4%
juillet 2011	108	55	163	-78,7%	197	909	1 106	-66,5%
août 2011	15	3	18	-97,3%	11	42	53	-98,2%
septembre 2011	5	1	6	-99,0%	1	16	17	-99,4%
octobre 2011	0	0	0	n.a.	0	0	0	n.a.
novembre 2011								
décembre 2011								
janvier 2012								
février 2012								
mars 2012								
<b>moyenne 2011-2012</b>	<b>126</b>	<b>68</b>	<b>194</b>	<b>-71,5%</b>	<b>266</b>	<b>1 018</b>	<b>1 284</b>	<b>-60,5%</b>
				<i>prop.</i>				<i>prop.</i>

Répartition des adultes prestataires qui reçoivent une allocation de soutien selon certaines caractéristiques, octobre 2011

<b>En octobre 2011</b>								
<b>Nombre d'adultes</b>	<b>0</b>	<b>0</b>	<b>0</b>	<b>0,0%</b>	<b>0</b>	<b>0</b>	<b>0</b>	<b>0,0%</b>
<b>Situation familiale</b>								
Personnes seules	0	0	0	0,0%	0	0	0	0,0%
Couples sans enfants	0	0	0	0,0%	0	0	0	0,0%
Familles monoparentales	0	0	0	0,0%	0	0	0	0,0%
Couples avec enfants	0	0	0	0,0%	0	0	0	0,0%
Conjoints d'étudiant	0	0	0	0,0%	0	0	0	0,0%
<b>Sexe</b>								
Hommes	0	0	0	0,0%	0	0	0	0,0%
Femmes	0	0	0	0,0%	0	0	0	0,0%
<b>Âge</b>								
<i>Moyenne (années)</i>	<i>n.a.</i>	<i>n.a.</i>	<i>n.a.</i>		<i>n.a.</i>	<i>n.a.</i>	<i>n.a.</i>	
Moins de 21 ans	0	0	0	0,0%	0	0	0	0,0%
De 21 à 24 ans	0	0	0	0,0%	0	0	0	0,0%
De 25 à 29 ans	0	0	0	0,0%	0	0	0	0,0%
De 30 à 34 ans	0	0	0	0,0%	0	0	0	0,0%
De 35 à 39 ans	0	0	0	0,0%	0	0	0	0,0%
De 40 à 44 ans	0	0	0	0,0%	0	0	0	0,0%
De 45 à 49 ans	0	0	0	0,0%	0	0	0	0,0%
De 50 à 54 ans	0	0	0	0,0%	0	0	0	0,0%
55 ans et plus	0	0	0	0,0%	0	0	0	0,0%
<b>Scolarité<sup>2</sup></b>								
Primaire	0	0	0	0,0%	0	0	0	0,0%
Secondaire I à IV	0	0	0	0,0%	0	0	0	0,0%
Secondaire V	0	0	0	0,0%	0	0	0	0,0%
Collégiale	0	0	0	0,0%	0	0	0	0,0%
Universitaire	0	0	0	0,0%	0	0	0	0,0%
Inconnue	0	0	0	0,0%	0	0	0	0,0%
<b>Durée cumulative de présence à l'aide financière de dernier recours</b>								
<i>Moyenne</i>	<i>n.a.</i>	<i>n.a.</i>	<i>n.a.</i>		<i>n.a.</i>	<i>n.a.</i>	<i>n.a.</i>	
Premier mois	0	0	0	0,0%	0	0	0	0,0%
De 2 à 5 mois	0	0	0	0,0%	0	0	0	0,0%
De 6 à 11 mois	0	0	0	0,0%	0	0	0	0,0%
De 12 à 23 mois	0	0	0	0,0%	0	0	0	0,0%
De 24 à 47 mois	0	0	0	0,0%	0	0	0	0,0%
De 48 à 119 mois	0	0	0	0,0%	0	0	0	0,0%
120 mois et plus	0	0	0	0,0%	0	0	0	0,0%
<b>Types de contraintes à l'emploi et types de diagnostics médicaux</b>								
Sans contraintes	0	0	0	0,0%	0	0	0	0,0%
Contraintes temporaires	0	0	0	0,0%	0	0	0	0,0%
Cont. tempo.: état de santé	0	0	0	0,0%	0	0	0	0,0%
Cont. tempo.: enf./gross.	0	0	0	0,0%	0	0	0	0,0%
Cont. tempo.: enf. hand.	0	0	0	0,0%	0	0	0	0,0%
Cont. tempo.: 55 ans et plus	0	0	0	0,0%	0	0	0	0,0%
Cont. tempo.: autres	0	0	0	0,0%	0	0	0	0,0%
Contraintes sévères (types de diagnostics)	0	0	0	0,0%	0	0	0	0,0%
Visuel	0	0	0	0,0%	0	0	0	0,0%
Auditif et de la parole	0	0	0	0,0%	0	0	0	0,0%
Intellectuel et d'apprentissage	0	0	0	0,0%	0	0	0	0,0%
Santé mentale	0	0	0	0,0%	0	0	0	0,0%
Physique	0	0	0	0,0%	0	0	0	0,0%
Autres	0	0	0	0,0%	0	0	0	0,0%
Conjoints sans contraintes sévères	0	0	0	0,0%	0	0	0	0,0%
<b>Région</b>								
01. Bas-Saint-Laurent	0	0	0	0,0%	0	0	0	0,0%
02. Saguenay - Lac-Saint-Jean	0	0	0	0,0%	0	0	0	0,0%
03. Capitale-Nationale	0	0	0	0,0%	0	0	0	0,0%
04. Mauricie	0	0	0	0,0%	0	0	0	0,0%
05. Estrie	0	0	0	0,0%	0	0	0	0,0%
06. Île-de-Montréal <sup>3</sup>	0	0	0	0,0%	0	0	0	0,0%
07. Outaouais	0	0	0	0,0%	0	0	0	0,0%
08. Abitibi-Témiscamingue	0	0	0	0,0%	0	0	0	0,0%
09. Côte-Nord	0	0	0	0,0%	0	0	0	0,0%
10. Nord-du-Québec	0	0	0	0,0%	0	0	0	0,0%
ARK <sup>4</sup>	0	0	0	0,0%	0	0	0	0,0%
11. Gaspésie - Îles-de-la-Madeleine	0	0	0	0,0%	0	0	0	0,0%
12. Chaudière-Appalaches	0	0	0	0,0%	0	0	0	0,0%
13. Laval	0	0	0	0,0%	0	0	0	0,0%
14. Lanaudière	0	0	0	0,0%	0	0	0	0,0%
15. Laurentides	0	0	0	0,0%	0	0	0	0,0%
16. Montérégie	0	0	0	0,0%	0	0	0	0,0%
17. Centre-du-Québec	0	0	0	0,0%	0	0	0	0,0%
Central <sup>5</sup>	0	0	0	0,0%	0	0	0	0,0%



Tableau 6 - suite

RÉUSSIR		ACTION				TOTAL				
Programme de solidarité sociale	var. ann.	Programme d'aide sociale	Programme de solidarité sociale	TOTAL	var. ann.	Programme d'aide sociale	Programme de solidarité sociale	TOTAL	var. ann.	
<b>Nombre d'adultes qui reçoivent une allocation de soutien1</b>										
142	27,8%	0	0	0	n.a.	1 351	3 057	4 408	-1,9%	moyenne 2009-2010
180	20,0%	0	0	0	n.a.	1 395	3 181	4 576	-2,7%	avril 2010
181	24,0%	0	0	0	n.a.	1 380	3 148	4 528	-2,4%	mai 2010
155	19,2%	0	0	0	n.a.	1 331	3 091	4 422	-1,6%	juin 2010
93	36,8%	0	0	0	n.a.	1 221	2 936	4 157	-1,6%	juillet 2010
77	26,2%	0	0	0	n.a.	1 042	2 682	3 724	-2,3%	août 2010
159	28,2%	0	0	0	n.a.	1 022	2 765	3 787	-3,3%	septembre 2010
187	14,7%	0	0	0	n.a.	1 155	2 995	4 150	-4,8%	octobre 2010
185	9,5%	0	0	0	n.a.	1 207	2 973	4 180	-6,9%	novembre 2010
186	10,1%	0	0	0	n.a.	1 160	2 941	4 101	-10,0%	décembre 2010
181	7,1%	0	0	0	n.a.	1 109	2 850	3 959	-12,0%	janvier 2011
188	9,9%	0	0	0	n.a.	1 067	2 797	3 864	-15,9%	février 2011
194	8,4%	0	0	0	n.a.	987	2 702	3 689	-19,7%	mars 2011
164	15,7%	0	0	0	n.a.	1 173	2 922	4 095	-7,1%	moyenne 2010-2011
200	11,1%	1	5	6	n.a.	899	2 609	3 508	-23,3%	avril 2011
198	9,4%	224	570	794	n.a.	856	2 535	3 391	-25,1%	mai 2011
164	5,8%	370	979	1 349	n.a.	853	2 464	3 317	-25,0%	juin 2011
102	9,7%	492	1 266	1 758	n.a.	797	2 332	3 129	-24,7%	juillet 2011
84	9,1%	670	1 988	2 658	n.a.	696	2 117	2 813	-24,5%	août 2011
175	10,1%	736	2 083	2 819	n.a.	742	2 275	3 017	-20,3%	septembre 2011
234	25,1%	893	2 287	3 180	n.a.	893	2 521	3 414	-17,7%	octobre 2011
										novembre 2011
										décembre 2011
										janvier 2012
										février 2012
										mars 2012
165	0,9%	484	1 311	1 795	n.a.	819	2 408	3 227	-21,2%	moyenne 2011-2012
					prop.				prop.	
<b>En octobre 2011</b>										
234	100,0%	893	2 287	3 180	100,0%	893	2 521	3 414	100,0%	Nombre d'adultes
<b>Situation familiale</b>										
223	95,3%	647	2 118	2 765	86,9%	647	2 341	2 988	87,5%	Personnes seules
2	0,9%	39	100	139	4,4%	39	102	141	4,1%	Couples sans enfants
8	3,4%	157	50	207	6,5%	157	58	215	6,3%	Familles monoparentales
1	0,4%	49	19	68	2,1%	49	20	69	2,0%	Couples avec enfants
0	0,0%	1	0	1	0,0%	1	0	1	0,0%	Conjoints d'étudiant
<b>Sexe</b>										
129	55,1%	376	1 223	1 599	50,3%	376	1 352	1 728	50,6%	Hommes
105	44,9%	517	1 064	1 581	49,7%	517	1 169	1 686	49,4%	Femmes
<b>Âge</b>										
31,9		41,6	43,3	42,8		41,6	42,2	42,0		Moyenne (années)
9	3,8%	32	20	52	1,6%	32	29	61	1,8%	Moins de 21 ans
56	23,9%	52	108	160	5,0%	52	164	216	6,3%	De 21 à 24 ans
51	21,8%	74	199	273	8,6%	74	250	324	9,5%	De 25 à 29 ans
39	16,7%	87	285	372	11,7%	87	324	411	12,0%	De 30 à 34 ans
31	13,2%	100	223	323	10,2%	100	254	354	10,4%	De 35 à 39 ans
17	7,3%	123	263	386	12,1%	123	280	403	11,8%	De 40 à 44 ans
12	5,1%	172	398	570	17,9%	172	410	582	17,0%	De 45 à 49 ans
7	3,0%	169	401	570	17,9%	169	408	577	16,9%	De 50 à 54 ans
12	5,1%	84	390	474	14,9%	84	402	486	14,2%	55 ans et plus
<b>Scolarité2</b>										
1	0,4%	84	380	464	14,6%	84	381	465	13,6%	Primaire
38	16,2%	414	753	1 167	36,7%	414	791	1 205	35,3%	Secondaire I à IV
70	29,9%	201	506	707	22,2%	201	576	777	22,8%	Secondaire V
51	21,8%	64	187	251	7,9%	64	238	302	8,8%	Collégiale
30	12,8%	54	159	213	6,7%	54	189	243	7,1%	Universitaire
44	18,8%	76	302	378	11,9%	76	346	422	12,4%	Inconnue
<b>Durée cumulative de présence à l'aide financière de dernier recours</b>										
106,3		154,6	211,2	195,3		154,6	201,5	189,2		Moyenne
0	0,0%	0	0	0	0,0%	0	0	0	0,0%	Premier mois
0	0,0%	9	1	10	0,3%	9	1	10	0,3%	De 2 à 5 mois
0	0,0%	14	3	17	0,5%	14	3	17	0,5%	De 6 à 11 mois
13	5,6%	52	29	81	2,5%	52	42	94	2,8%	De 12 à 23 mois
40	17,1%	101	94	195	6,1%	101	134	235	6,9%	De 24 à 47 mois
106	45,3%	217	448	665	20,9%	217	554	771	22,6%	De 48 à 119 mois
75	32,1%	500	1 712	2 212	69,6%	500	1 787	2 287	67,0%	120 mois et plus
<b>Types de contraintes à l'emploi et types de diagnostics médicaux</b>										
		723		723	22,7%	723		723	21,2%	Sans contraintes
		170		170	5,3%	170		170	5,0%	Contraintes temporaires
		34		34	1,1%	34		34	1,0%	Cont. tempo.: état de santé
		44		44	1,4%	44		44	1,3%	Cont. tempo.: enf./gross.
		7		7	0,2%	7		7	0,2%	Cont. tempo.: enf. hand.
		83		83	2,6%	83		83	2,4%	Cont. tempo.: 55 ans et plus
		2		2	0,1%	2		2	0,1%	Cont. tempo.: autres
234	100,0%		2 257	2 257	71,0%		2 491	2 491	73,0%	Contraintes sévères (types de diagnostics)
7	3,0%		18	18	0,6%		25	25	0,7%	Visuel
5	2,1%		17	17	0,5%		22	22	0,6%	Auditif et de la parole
4	1,7%		505	505	15,9%		509	509	14,9%	Intellectuel et d'apprentissage
94	40,2%		870	870	27,4%		964	964	28,2%	Santé mentale
124	53,0%		816	816	25,7%		940	940	27,5%	Physique
0	0,0%		31	31	1,0%		31	31	0,9%	Autres
0	0,0%		30	30	0,9%		30	30	0,9%	Conjoints sans contraintes sévères
<b>Région</b>										
9	3,8%	14	52	66	2,1%	14	61	75	2,2%	01. Bas-Saint-Laurent
15	6,4%	39	148	187	5,9%	39	163	202	5,9%	02. Saguenay - Lac-Saint-Jean
27	11,5%	73	160	233	7,3%	73	187	260	7,6%	03. Capitale-Nationale
9	3,8%	61	103	164	5,2%	61	112	173	5,1%	04. Mauricie
24	10,3%	60	53	113	3,6%	60	77	137	4,0%	05. Estrie
69	29,5%	248	764	1 012	31,8%	248	833	1 081	31,7%	06. Île-de-Montréal3
4	1,7%	24	128	152	4,8%	24	132	156	4,6%	07. Outaouais
6	2,6%	13	73	86	2,7%	13	79	92	2,7%	08. Abitibi-Témiscamingue
0	0,0%	1	7	8	0,3%	1	7	8	0,2%	09. Côte-Nord
0	0,0%	2	8	10	0,3%	2	8	10	0,3%	10. Nord-du-Québec
0	0,0%	0	0	0	0,0%	0	0	0	0,0%	ARK4
1	0,4%	19	14	33	1,0%	19	15	34	1,0%	11. Gaspésie - Îles-de-la-Madeleine
5	2,1%	27	86	113	3,6%	27	91	118	3,5%	12. Chaudière-Appalaches
4	1,7%	8	87	95	3,0%	8	91	99	2,9%	13. Laval
8	3,4%	58	42	100	3,1%	58	50	108	3,2%	14. Lanaudière
8	3,4%	77	104	181	5,7%	77	112	189	5,5%	15. Laurentides
33	14,1%	106	334	440	13,8%	106	367	473	13,9%	16. Montérégie
11	4,7%	63	35	98	3,1%	63	46	109	3,2%	17. Centre-du-Québec
1	0,4%	0	89	89	2,8%	0	90	90	2,6%	Centra5

**Tableau 7**

**Évolution du taux d'assistance sociale au Québec, 2010-2011 et 2011-2012**

	Nombre total d'adultes distincts <sup>3</sup>	Taux d'assistance sociale (18-64 ans)	Nombre d'enfants	Taux d'assistance sociale (0-17 ans)	Nombre total de prestataires distincts <sup>3</sup>	Taux d'assistance sociale (0-64 ans)
<b>Taux d'assistance sociale pour l'ensemble du Québec<sup>1,2</sup></b>						
<b>moyenne 2009-2010</b>	<b>377 447</b>	<b>7,3%</b>	<b>114 647</b>	<b>7,5%</b>	<b>492 094</b>	<b>7,4%</b>
avril 2010	381 867	7,4%	115 107	7,5%	496 974	7,4%
mai 2010	380 160	7,4%	114 953	7,5%	495 113	7,4%
juin 2010	377 421	7,3%	114 497	7,5%	491 918	7,4%
juillet 2010	375 610	7,3%	114 232	7,5%	489 842	7,3%
août 2010	375 807	7,3%	115 302	7,6%	491 109	7,3%
septembre 2010	374 145	7,2%	114 511	7,5%	488 656	7,3%
octobre 2010	371 860	7,2%	112 827	7,4%	484 687	7,2%
novembre 2010	372 334	7,2%	111 367	7,3%	483 701	7,2%
décembre 2010	373 293	7,2%	111 614	7,3%	484 907	7,2%
janvier 2011	375 987	7,3%	112 418	7,4%	488 405	7,3%
février 2011	376 704	7,3%	112 538	7,4%	489 242	7,3%
mars 2011	377 070	7,3%	112 417	7,4%	489 487	7,3%
<b>moyenne 2010-2011</b>	<b>376 022</b>	<b>7,3%</b>	<b>113 482</b>	<b>7,4%</b>	<b>489 503</b>	<b>7,3%</b>
avril 2011	376 176	7,3%	112 170	7,4%	488 346	7,3%
mai 2011	374 865	7,3%	111 914	7,3%	486 779	7,3%
juin 2011	373 646	7,2%	111 765	7,3%	485 411	7,3%
juillet 2011	372 677	7,2%	111 915	7,3%	484 592	7,2%
août 2011	371 747	7,2%	112 415	7,4%	484 162	7,2%
septembre 2011	366 851	7,1%	110 722	7,3%	477 573	7,1%
octobre 2011	363 938	7,0%	109 022	7,1%	472 960	7,1%
novembre 2011						
décembre 2011						
janvier 2012						
février 2012						
mars 2012						
<b>moyenne 2011-2012</b>	<b>371 414</b>	<b>7,2%</b>	<b>111 418</b>	<b>7,3%</b>	<b>482 832</b>	<b>7,2%</b>
<b>moyenne mobile - 12 derniers mois</b>	<b>372 941</b>	<b>7,2%</b>	<b>111 690</b>	<b>7,3%</b>	<b>484 630</b>	<b>7,2%</b>

**Taux d'assistance sociale selon les régions, octobre 2011**

<b>Taux d'assistance sociale par région - octobre 2011</b>						
01 Bas-Saint-Laurent	9 449	7,4%	1 663	4,7%	11 112	6,8%
02 Saguenay - Lac-St-Jean	12 313	7,0%	2 393	4,8%	14 706	6,5%
03 Capitale-Nationale	24 246	5,3%	4 799	4,1%	29 045	5,0%
04 Mauricie	17 076	10,2%	4 174	9,6%	21 250	10,1%
05 Estrie	15 920	8,0%	4 444	7,4%	20 364	7,9%
06 Île-de-Montréal	122 478	9,5%	47 556	13,6%	170 034	10,3%
07 Outaouais	15 233	6,2%	4 836	6,5%	20 069	6,3%
08 Abitibi-Témiscamingue	5 814	6,2%	1 335	4,4%	7 149	5,7%
09 Côte-Nord	2 970	4,8%	643	3,2%	3 613	4,4%
10 Nord-du-Québec	971	3,8%	498	3,6%	1 469	3,7%
11 Gaspésie - Îles-de-la-Madeleine	5 924	9,8%	1 239	8,2%	7 163	9,5%
12 Chaudière-Appalaches	11 890	4,6%	2 299	2,9%	14 189	4,2%
13 Laval	11 645	4,6%	4 172	5,0%	15 817	4,7%
14 Lanaudière	17 485	5,8%	5 178	5,3%	22 663	5,7%
15 Laurentides	20 303	5,7%	5 358	4,7%	25 661	5,4%
16 Montérégie	50 072	5,4%	15 227	5,1%	65 299	5,3%
17 Centre-du-Québec	11 633	7,9%	3 185	6,9%	14 818	7,6%

MESS, Direction de la statistique et de l'information de gestion - Statistique, décembre 2011.

# Notes relatives aux tableaux

## Tableau 1

1. Les dossiers actifs représentent les ménages ayant eu droit à une aide financière de dernier recours pour le mois considéré, que ce soit au programme d'aide sociale ou au programme de solidarité sociale.
2. Désigne les personnes qui n'ont pas d'adresse fixe ou stable ou qui n'ont pas l'assurance d'un hébergement stable pour les 60 prochains jours.
3. Depuis le mois d'avril 2008, la région Île-de-Montréal regroupe les anciennes régions Ville-de-Montréal et Montréal-Banlieue.
4. ARK : Administration régionale Kativik (les prestataires sont aussi dénombrés dans la région Nord-du-Québec).
5. La région « Central » regroupe les dossiers administrés centralement. Depuis mars 2004, en raison de changements dans les modes de gestion des dossiers relatifs à la clientèle sous curatelle publique, ces derniers sont regroupés dans la région « Central » (avec les prestataires hébergés).
6. Dossiers pour lesquels un revenu d'une valeur supérieure à 2 \$ est déclaré pour le mois.
7. Depuis le mois d'avril 2007, les prestataires recevant des revenus de subventions salariales sont dénombrés avec ceux recevant des revenus de travail.
8. Dénombrer les dossiers distinctement (une seule fois), même si ces derniers déclarent plus d'un type de revenu pour le mois.
9. Désignent le nombre de demandes de prestations d'aide financière de dernier recours acceptées pour ce mois, qu'il y ait ou non versement pour le mois courant. Toutefois, un ménage nouvellement admis sera dénombré dans l'ensemble des ménages actifs seulement s'il a reçu une prestation.
10. Depuis le mois de juillet 2011, le Ministère ne verse plus l'ajustement pour la TVQ ce qui entraîne une baisse de la prestation moyenne. Celui-ci a été remplacé par le crédit d'impôt pour la solidarité qui est versé par Revenu Québec.

## Tableau 2

1. Les adultes actifs représentent les conjoints qui composent les ménages ayant eu droit à une prestation des programmes d'aide financière de dernier recours pour le mois considéré.
2. La scolarité correspond au niveau d'enseignement le plus élevé atteint. Cette information ne nous renseigne pas sur le ou les diplômes obtenus.
3. Certains dossiers présentent une durée cumulative inférieure à la durée consécutive. Il s'agit d'enfants de familles prestataires ayant atteint l'âge de 18 ans et qui font une demande de prestation. La date d'admission de ces nouveaux prestataires est fixée à la même date que la date d'admission de leurs parents. Pour plus de précisions, consulter le lexique.
4. Depuis le mois d'avril 2008, la région Île-de-Montréal regroupe les anciennes régions Ville-de-Montréal et Montréal-Banlieue.
5. ARK : Administration régionale Kativik (les prestataires sont aussi dénombrés dans la région Nord-du-Québec).
6. La région « Central » regroupe les dossiers administrés centralement. Depuis mars 2004, en raison de changements dans les modes de gestion des dossiers relatifs à la clientèle sous curatelle publique, ces derniers sont regroupés dans la région « Central » (avec les prestataires hébergés).

## Tableau 3

1. Les adultes actifs représentent les conjoints qui composent les ménages ayant eu droit à une prestation du Programme d'aide sociale pour le mois considéré.
2. La scolarité correspond au niveau d'enseignement le plus élevé atteint. Cette information ne nous renseigne pas sur le ou les diplômes obtenus.
3. Certains dossiers présentent une durée cumulative inférieure à la durée consécutive. Il s'agit d'enfants de familles prestataires ayant atteint l'âge de 18 ans et qui font une demande de prestation. La date d'admission de ces nouveaux prestataires est fixée à la même date que la date d'admission de leurs parents. Pour plus de précisions, consulter le lexique.
4. Depuis le mois d'avril 2008, la région Île-de-Montréal regroupe les anciennes régions Ville-de-Montréal et Montréal-Banlieue.
5. ARK : Administration régionale Kativik (les prestataires sont aussi dénombrés dans la région Nord-du-Québec).
6. La région « Central » regroupe les dossiers administrés centralement. Depuis mars 2004, en raison de changements dans les modes de gestion des dossiers relatifs à la clientèle sous curatelle publique, ces derniers sont regroupés dans la région « Central » (avec les prestataires hébergés).
7. Depuis le 1<sup>er</sup> janvier 2006, l'ajout de la contrainte temporaire pour enfant handicapé entraîne une diminution du nombre d'adultes sans contraintes, d'adultes présentant une contrainte pour enfant à charge ou de ceux ayant une contrainte temporaire de la catégorie « autres ».

## Tableau 4

1. Les adultes actifs représentent les conjoints qui composent les ménages ayant eu droit à une prestation du Programme de solidarité sociale pour le mois considéré.
2. La scolarité correspond au niveau d'enseignement le plus élevé atteint. Cette information ne nous renseigne pas sur le ou les diplômes obtenus.
3. Certains dossiers présentent une durée cumulative inférieure à la durée consécutive. Il s'agit d'enfants de familles prestataires ayant atteint l'âge de 18 ans et qui font une demande de prestation. La date d'admission de ces nouveaux prestataires est fixée à la même date que la date d'admission de leurs parents. Pour plus de précisions, consulter le lexique.
4. Depuis le mois d'avril 2008, la région Île-de-Montréal regroupe les anciennes régions Ville-de-Montréal et Montréal-Banlieue.
5. ARK : Administration régionale Kativik (les prestataires sont aussi dénombrés dans la région Nord-du-Québec).
6. La région « Central » regroupe les dossiers administrés centralement. Depuis mars 2004, en raison de changements dans les modes de gestion des dossiers relatifs à la clientèle sous curatelle publique, ces derniers sont regroupés dans la région « Central » (avec les prestataires hébergés).

## Tableau 5

1. Sont dénombrés ici les adultes qui ont une participation en cours au Programme alternative jeunesse, que celle-ci ait débuté au cours du mois considéré ou avant, pourvu qu'il y ait au moins une journée d'activité dans le mois.
2. Sont dénombrés ici les adultes pour lesquels une allocation jeunesse a été versée au cours du mois considéré. Ce ne sont pas tous les participants à Alternative jeunesse qui reçoivent une telle allocation : certains reçoivent plutôt une allocation d'aide à

l'emploi parce qu'ils participent à certaines mesures d'Emploi-Québec (mesure de formation, projets de préparation à l'emploi) dans le cadre de leur participation à Alternative jeunesse, tout en étant admissibles au compte de l'assurance-emploi.

3. Bien que l'allocation jeunesse soit versée aux deux semaines, l'allocation moyenne est calculée sur une base mensuelle à partir des montants versés au cours du mois. Par conséquent, l'allocation moyenne sera plus élevée s'il y a trois versements à l'intérieur d'un même mois.
4. Les caractéristiques retenues sont celles au début de la participation à Alternative jeunesse puisque par la suite, elles ne sont pas disponibles pour la majorité des individus.
5. La scolarité correspond au niveau d'enseignement le plus élevé atteint. Cette information ne nous renseigne pas sur le ou les diplômes obtenus.
6. Depuis le mois d'avril 2008, la région Île-de-Montréal regroupe les anciennes régions Ville-de-Montréal et Montréal-Banlieue.
7. ARK : Administration régionale Kativik (les prestataires sont aussi dénombrés dans la région Nord-du-Québec).

#### **Tableau 6**

1. Les adultes qui participent à un Programme d'aide et d'accompagnement social (PAAS) pour un mois donné reçoivent une allocation de soutien pour le mois suivant. Le chiffre présenté ici correspond au nombre de participants au PAAS qui reçoivent une allocation de soutien pour le mois traité.
2. La scolarité correspond au niveau d'enseignement le plus élevé atteint. Cette information ne nous renseigne pas sur le ou les diplômes obtenus.
3. Depuis le mois d'avril 2008, la région Île-de-Montréal regroupe les anciennes régions Ville-de-Montréal et Montréal-Banlieue.
4. ARK: Administration régionale Kativik (les adultes prestataires sont aussi dénombrés dans la région du Nord-du-Québec).
5. La région "Central" regroupe les dossiers administrés centralement. Depuis le mois de mars 2004, les dossiers relatifs à la clientèle sous curatelle publique sont regroupés dans la région "Central" (avec les prestataires hébergés).

#### **Tableau 7**

1. Le calcul du taux d'assistance sociale a été revu pour y inclure, avec les prestataires des programmes d'aide financière de dernier recours, les participants au Programme alternative jeunesse qui ont une allocation jeunesse. Cette correction du taux d'assistance sociale, rétroactive à avril 2007, fait référence aux 3 programmes d'assistance sociale.
2. La clientèle du MESS localisée au Central n'est pas considérée dans les données régionales car il s'agit plus d'une affectation administrative que régionale. Toutefois, cette clientèle du Central est dénombrée dans les données pour l'ensemble du Québec.
3. Aux fins de calcul du taux d'assistance sociale, les individus qui, pour une même période, étaient prestataires aux programmes d'aide financière de dernier recours et participaient au Programme alternative jeunesse sont dénombrés juste une fois.

## Définitions des termes utilisés dans le rapport

### **Adulte**

Personne qui ne dépend pas d'un parent pour sa subsistance ou personne mineure qui a la charge d'un enfant, qui est mariée ou a déjà été mariée ou qui a obtenu une pleine émancipation par le tribunal.

### **Adultes ayant cumulé deux ans et plus sans interruption**

Adultes prestataires qui présentent un nombre de mois de présence à l'aide de dernier recours supérieur ou égal à 24 mois depuis leur dernière date d'admission à l'aide de dernier recours.

### **Aide financière de dernier recours**

Aide financière octroyée dans le cadre des programmes d'aide financière de dernier recours aux personnes qui n'ont pas de ressources suffisantes pour subvenir à leurs besoins et à ceux de leur famille. Elle comble la différence entre les besoins essentiels des ménages et les ressources dont ils disposent. Elle regroupe le Programme d'aide sociale et le Programme de solidarité sociale.

### **Allocation de soutien**

Aide financière versée par le Ministère aux personnes qui participent au Programme d'aide et d'accompagnement social.

### **Aide financière accordée**

On utilise le terme « prestation » pour désigner l'aide financière accordée en vertu de chacun des programmes (ex. : prestations d'aide sociale).

### **Allocation d'aide à l'emploi**

Aide financière versée par Emploi-Québec aux personnes qui participent à certaines mesures actives ou d'insertion sociale.

### **Allocation de solidarité sociale**

Montant versé à l'adulte seul ou au couple prestataire du Programme de solidarité sociale.

### **Allocation jeunesse**

Aide financière versée aux individus qui participent au Programme alternative jeunesse.

### **Allocation mixte**

Montant ajouté à la prestation de base du Programme d'aide sociale lorsque les deux membres adultes qui composent la famille présentent des contraintes temporaires à l'emploi.

### **Allocation pour contraintes temporaires à l'emploi**

Montant ajouté à la prestation de base du Programme d'aide sociale lorsque l'adulte seul ou un membre adulte de la famille présente des contraintes temporaires à l'emploi, le second adulte ne présentant aucune contrainte à l'emploi.

### **Allocation reconnue**

Aide financière versée par un tiers (personne, association, société ou organisme) à un prestataire du Programme d'aide sociale ou du Programme de solidarité sociale et reconnue à titre d'allocation d'aide à l'emploi ou d'allocation de soutien.

### **Clientèle**

On utilise le terme « prestataire » pour désigner la clientèle de chacun des programmes (ex. : prestataire d'aide sociale).

### **Clientèle supplémentée**

Tout adulte bénéficiant d'une prestation des programmes d'aide financière de dernier recours et qui déclare un ou plusieurs revenus d'autres sources. On retrouve, par exemple, des allocations d'aide à l'emploi, des allocations reconnues, des revenus de travail à titre de salarié ou de travailleur autonome, des prestations d'assurance-emploi, une contribution parentale.

### **Conjoint d'étudiant**

Adulte dont le conjoint étudie à temps plein au postsecondaire et bénéficie du Programme d'aide financière du ministère de l'Éducation. Cette catégorie ne dénombre que des adultes seuls, puisque les besoins des enfants de l'un ou l'autre des conjoints sont assumés par le conjoint aux études.

### **Conjoint sans contraintes sévères**

Adulte prestataire du Programme de solidarité sociale qui ne présente pas de contraintes sévères à l'emploi ou pour lequel le dossier ne fait pas mention de ce type de contraintes. Celui-ci est tout de même prestataire du dit programme car son conjoint présente, pour sa part, des contraintes sévères à l'emploi.

### **Contribution parentale**

Aide réputée fournie par les parents de l'adulte qui est reconnu dépendant de ceux-ci. La contribution parentale est établie en fonction de la situation financière et familiale et du nombre d'enfants à la charge des parents. Elle s'applique, s'il y a lieu, pendant une période maximale de trois ans.

### **Données officielles**

Les données « officielles » sont produites à partir d'informations, colligées dans les systèmes, ayant fait l'objet de mises à jour pendant deux mois.

### **Durée de présence consécutive (sans interruption)**

Nombre de mois écoulés depuis la dernière date d'admission à l'aide de dernier recours. Dans le cas d'un enfant de famille prestataire qui atteint l'âge de 18 ans et qui effectue une demande de prestations, la date d'admission de ce nouveau prestataire est fixée à la même date que celle de ses parents.

### **Durée de présence cumulative**

Nombre total de mois, depuis janvier 1975, où un adulte a été présent à l'aide de dernier recours avec une aide financière, qu'il y ait eu ou non sortie de l'aide au cours de la période. Dans le cas d'un enfant de famille prestataire qui atteint l'âge de 18 ans et qui effectue une demande de prestations, la période retenue pour le calcul de la durée de présence cumulative débute au premier mois de versement de la prestation d'aide sociale ou de solidarité sociale au nouvel adulte prestataire. Par conséquent, certains jeunes peuvent présenter une durée consécutive supérieure à leur durée cumulative.

### **Enfant à charge**

Personne qui ne doit pas être le parent d'un enfant à sa charge et qui doit dépendre, pour sa subsistance, soit d'un parent, soit d'un adulte qui en a la garde en vertu du jugement d'un tribunal. C'est une personne mineure, non mariée ou qui ne l'a jamais été, ou encore c'est une personne majeure qui fréquente un établissement scolaire et qui n'a pas de conjoint ou n'a jamais été mariée. Sont dénombrés ici les enfants présents dans les ménages prestataires des programmes d'aide financière de dernier recours.

### **Estimations**

Données arrondies à partir des données préliminaires pour refléter la situation du dénombrement « officiel » des prestataires des programmes d'aide financière de dernier recours.

### **Ménage**

Appellation générale désignant un adulte seul ou une famille avec ou sans enfants. Seuls les ménages ayant reçu, au cours du mois, une aide financière de dernier recours sont dénombrés.

### **Nés hors du Canada**

Toute personne qui n'est pas née au Canada. Il s'agit de personnes ayant acquis la citoyenneté canadienne, de personnes en attente ou ayant obtenu le droit de résidence au Canada ou encore de revendicateurs du statut de réfugié.

### **Nouvelles admissions**

Demandes d'aide, déposées au cours du mois, pour lesquelles les ménages ont été identifiés comme admissibles à l'attribution initiale. Les ménages peuvent recevoir ou non une aide financière pour le mois de la demande. Ils peuvent être admis pour la première fois ou encore effectuer un retour aux programmes d'aide financière de dernier recours.

### **Participant**

Individu qui participe soit au Programme alternative jeunesse, soit à une mesure ou un service d'Emploi-Québec.

### **Prestataire**

Personne dont la subsistance est assurée par l'aide financière de dernier recours. Par exemple, un couple avec trois enfants à charge représente cinq prestataires.

### **Prestation de base**

Montant de base applicable à l'adulte seul ou au couple prestataire du Programme d'aide sociale.

### **Prestation de base Hébergés**

Montant de base applicable à l'adulte hébergé admis dans un centre d'hébergement, d'accueil, hospitalier ou de réadaptation, de même qu'à un ex-détenu logé dans un établissement reconnu en vue de sa réinsertion sociale, que celui-ci soit prestataire du Programme d'aide sociale ou du Programme de solidarité sociale.

### **Prestation versée**

Aide financière des programmes d'aide financière de dernier recours qui comprend la prestation de base, les allocations supplémentaires accordées selon le type de contraintes à l'emploi, les ajustements pour enfants à charge et pour la TVQ ainsi que les prestations spéciales. La prestation versée prend en compte également les éléments de réduction de l'aide versée, tels que les revenus et la valeur excédentaire des biens et avoirs liquides. Cette donnée apparaît à titre indicatif seulement et ne représente pas la dépense officielle du Ministère dans le cadre des programmes de base de sécurité du revenu. La Direction générale adjointe des ressources budgétaires, financières et matérielles (DGARBFM) du Ministère assume le mandat de produire officiellement cette donnée.

### **Programme alternative jeunesse**

Programme visant, sur une base volontaire, à soutenir les jeunes adultes âgés de moins de 25 ans qui requièrent une aide financière pour assurer leur subsistance afin de les encourager à réaliser des activités leur permettant d'acquiescer ou de recouvrer leur autonomie personnelle, sociale et professionnelle.

### **Programme d'aide et d'accompagnement social**

Programme visant à permettre aux prestataires des programmes d'aide de dernier recours de recevoir, dans le cadre de projets particuliers, un soutien et un accompagnement personnalisés pour les aider à entreprendre une démarche favorisant leur participation active à la société et les préparer adéquatement à participer à une mesure ou à un programme d'aide à l'emploi afin d'accéder au marché du travail.

### **Programmes d'aide financière de dernier recours**

Appellation générique qui permet de parler à la fois du Programme d'aide sociale et du Programme de solidarité sociale.

### **Programme d'aide sociale**

Programme visant à accorder une aide financière de dernier recours aux personnes qui ne présentent pas de contraintes sévères à l'emploi. Il vise aussi à les encourager à exercer des activités favorisant leur intégration en emploi ou leur participation sociale et communautaire.

### **Programmes d'assistance sociale**

Appellation générique qui permet de parler à la fois du Programme d'aide sociale, du Programme de solidarité sociale et du Programme alternative jeunesse, lequel est implanté depuis du 1<sup>er</sup> avril 2007.

### **Programme de solidarité sociale**

Programme visant à accorder une aide financière de dernier recours aux personnes qui présentent des contraintes sévères à l'emploi ainsi qu'à leurs conjoints. Ce programme vise également à favoriser l'inclusion et la participation sociale de ces personnes de même que leur contribution active à la société, avec le soutien et l'accompagnement qu'elles requièrent.

### **Revendicateurs du statut de réfugié**

Désignent les ressortissants étrangers qui arrivent au Canada sans être passés par le processus régulier d'immigration, en revendiquant d'être reconnus comme réfugiés au sens de la Convention des Nations unies relative au statut des réfugiés, et qui veulent obtenir ainsi le droit d'établissement au Canada. Ce groupe comprend aussi les demandeurs d'asile qui ont été déboutés.

### **Scolarité**

Correspond au niveau d'enseignement le plus élevé atteint. Cette information ne nous renseigne pas sur le ou les diplômes obtenus, ni sur le nombre d'années de scolarité complétées à l'intérieur de ce niveau.

### **Taux d'assistance sociale**

Proportion de la population qui bénéficie d'un des programmes d'assistance sociale, à savoir le Programme d'aide sociale, le Programme de solidarité sociale et le Programme alternative jeunesse. Pour le Programme alternative jeunesse, on considère seulement les participants avec une allocation jeunesse. Pour éviter tout doublement dans le dénombrement de la clientèle des programmes d'assistance sociale, les participants au Programme alternative jeunesse qui, pour une même période, étaient aussi prestataires des programmes d'aide financière de dernier recours sont comptabilisés juste une fois.

### **Types de contraintes à l'emploi**

Les adultes prestataires des programmes d'aide financière de dernier recours sont répartis selon le programme et selon trois catégories liées à la contrainte à l'emploi : sans contraintes, contraintes temporaires et contraintes sévères.

#### **Au Programme d'aide sociale :**

- Les adultes sans contraintes sont ceux qui ne présentent aucune contrainte temporaire à l'emploi.
- Les personnes avec contraintes temporaires à l'emploi se retrouvent dans l'une des situations suivantes :
  - leur état de santé physique ou mentale les empêche, pour une période d'au moins un mois et de moins de 12 mois, de réaliser une activité d'intégration à l'emploi;
  - elles sont enceintes d'au moins 20 semaines;
  - elles ont à leur charge un enfant âgé de moins de cinq ans au dernier 30 septembre;
  - elles ont à leur charge un enfant affecté par un handicap physique ou mental et admissible au supplément pour enfant handicapé de la Régie des rentes du Québec;
  - elles ont atteint l'âge de 55 ans ou plus le mois précédent (sauf si elles font la demande de ne pas être classées « contrainte temporaire »);
  - elles se sont réfugiées dans une maison d'hébergement pour victimes de violence;
  - elles procurent des soins constants à une personne dont l'autonomie est réduite à cause de son état physique ou mental;
  - elles sont placées en résidence d'accueil;
  - elles sont responsables d'une résidence d'accueil reconnue en vertu de la Loi sur les services de santé et les services sociaux;
  - elles sont responsables d'un foyer d'accueil lié par un contrat de services avec le ministère de la Sécurité publique.

#### **Au Programme de solidarité sociale :**

- Les personnes avec contraintes sévères à l'emploi ont démontré, par un rapport médical, que leur état physique ou mental est affecté de façon significative, pour une durée permanente ou indéfinie.
- Les adultes sans contraintes sévères peuvent présenter une contrainte temporaire ou encore ne présenter aucune contrainte à l'emploi mais l'information précise sur leur type de contraintes à l'emploi n'est pas disponible dans les systèmes informatiques.

#### **Aux programmes d'aide et d'accompagnement sociale on retrouve :**

- Le programme *Devenir* qui vise à préparer adéquatement des personnes prestataires des programmes d'aide financière de dernier recours à une participation aux mesures des services publics d'emploi et éventuellement à un retour sur le marché du travail. Sauf exception, la durée maximale de participation est de 12 mois.
- Le programme *Interagir* qui vise une meilleure intégration sociale de personnes pour qui l'accès au marché du travail ne peut être envisagé qu'à plus long terme. La clientèle visée est prioritairement celle des prestataires des programmes d'aide financière de dernier recours. La durée de participation est indéterminée et varie selon les besoins des participants.
- Le programme *Réussir* qui vise à faciliter l'accès aux études secondaires professionnelles ou postsecondaires pour des personnes reconnues comme ayant des contraintes sévères à l'emploi. Elles conservent ainsi leur droit à recevoir une aide financière du Programme de solidarité sociale en supplément du revenu qu'elles obtiendront du régime des prêts et bourses. La durée de participation varie selon la durée des études entreprises.
- Le Programme *Action* qui propose une intervention axée sur la progression socioprofessionnelle des prestataires de l'aide financière de dernier recours éloignées du marché du travail afin qu'ils puissent éventuellement être en mesure d'entreprendre une participation à une mesure d'aide à l'emploi et, ultimement, intégrer le marché du travail et quitter l'aide financière de dernier recours. La participation est d'une durée maximale de cinq ans consécutifs, débutant à partir du 1<sup>er</sup> jour de participation, et ce, peu importe qu'il y ait interruption avant la fin des cinq ans.

**Types de diagnostics médicaux**

Les adultes prestataires du Programme de solidarité sociale qui présentent des contraintes sévères à l'emploi sont regroupés selon plusieurs catégories de diagnostics médicaux :

- Contraintes d'ordre visuel;
- Contraintes d'ordre auditif ou au niveau de la parole;
- Contraintes au niveau intellectuel ou de l'apprentissage;
- Contraintes de l'ordre de la santé mentale;
- Contraintes d'ordre physique;
- Autres contraintes (exemple : présence d'une rente d'invalidité, adulte admis en hébergement).