

**Rapport statistique sur la clientèle  
des programmes d'assistance sociale**

**OCTOBRE 2013**

Adresse internet

[www.mess.gouv.qc.ca/statistiques](http://www.mess.gouv.qc.ca/statistiques)

**Direction de la statistique et de l'information de gestion - Statistique**

Direction générale adjointe de la recherche, de l'évaluation et du suivi de la performance

Ministère de l'Emploi et de la Solidarité sociale

425, St-Amable, 4e étage

Québec (Québec)

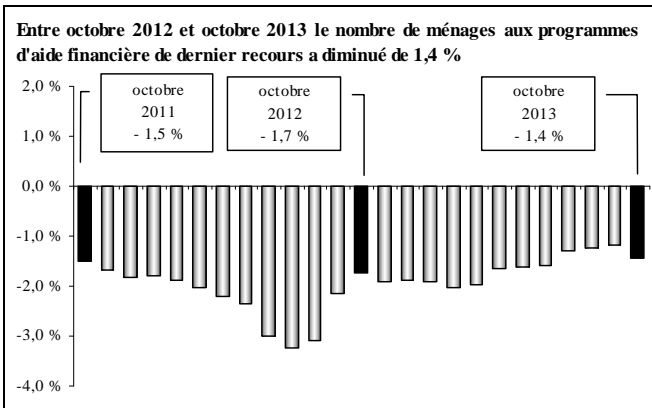
G1R 4Z1

# PORTRAIT DES MÉNAGES PRESTATAIRES DES PROGRAMMES D'AIDE FINANCIÈRE DE DERNIER RECOURS

*Données officielles d'octobre 2013 et estimations jusqu'en décembre 2013*

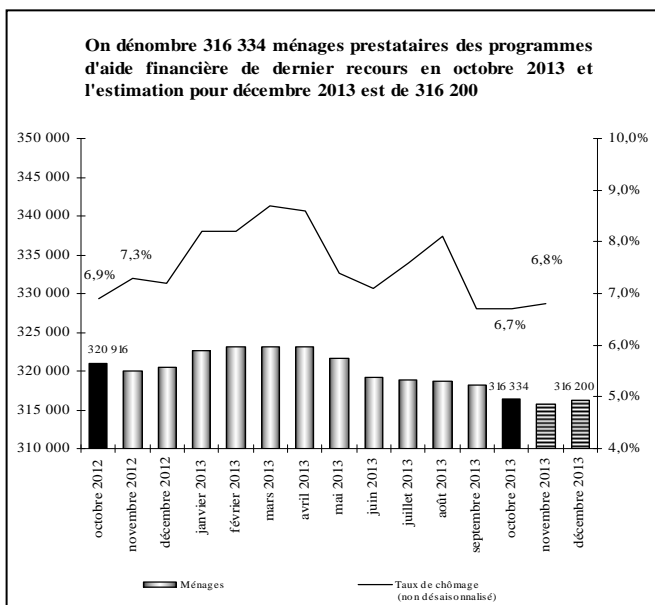
## Comparaison entre octobre 2013 et octobre 2012 :

- ▶ En octobre 2013, on compte 316 334 ménages présents aux programmes d'aide financière de dernier recours, ce qui représente une diminution de 4 582 ménages (↓ 1,4 %) par rapport à octobre 2012. Cette baisse est inférieure à celle observée à la même période l'année dernière (↓ 1,7 % entre octobre 2012 et octobre 2011).
- ▶ En octobre 2013, il y a 345 758 adultes (↓ 6 504 ou ↓ 1,8 %) et 100 586 enfants (↓ 4 444 ou ↓ 4,2 %).
- ▶ En octobre 2013, on dénombre 446 344 prestataires, soit 10 948 de moins qu'à pareille date l'an dernier (↓ 2,4 %). Cette diminution du nombre de prestataires est la même que celle observée à la même période l'année dernière (↓ 2,4 % entre octobre 2012 et octobre 2011).
- ▶ En octobre 2013, l'aide moyenne versée est de 740,93 \$ par ménage, l'aide totale versée se chiffrant à 234,4 millions de dollars (↑ 0,4 millions ou ↑ 0,2 %).



## Estimations pour décembre 2013 :

- ▶ Entre novembre et décembre 2013, l'estimation présente une augmentation de 400 ménages prestataires des programmes d'aide financière de dernier recours (↑ 400 ménages pour le Programme d'aide sociale et aucune variation pour le Programme de solidarité sociale). L'estimation du mois de décembre 2013 se base sur l'évolution du nombre de chèques ou dépôts directs émis le 1<sup>er</sup> décembre 2013 par rapport au 1<sup>er</sup> novembre 2013 (↑ 265 chèques) ainsi que sur la tendance observée pour la même période dans les années antérieures.
- ▶ Cette évolution à la hausse du nombre mensuel de ménages se traduit par une augmentation de 500 adultes et aucune variation du nombre d'enfants, correspondant à une hausse estimée de 500 prestataires entre novembre et décembre 2013.

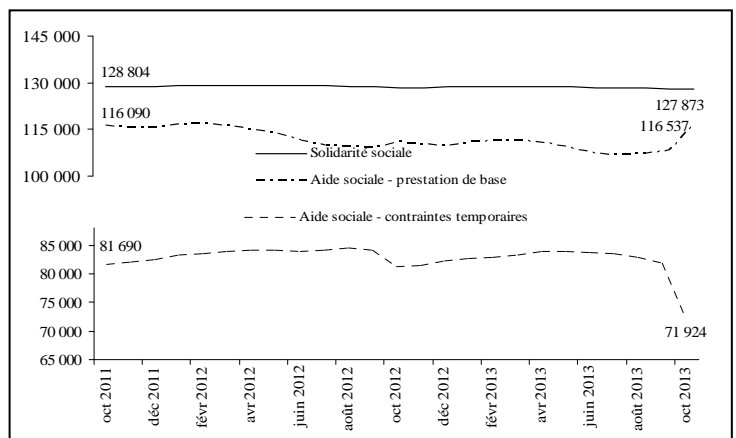


## Observation du taux de chômage :

- ▶ Entre novembre 2012 et novembre 2013, le taux de chômage (données non désaisonnalisées) a diminué passant de 7,3 % à 6,8 %. Par ailleurs, on constate une augmentation de 35 600 emplois par rapport à novembre 2012.

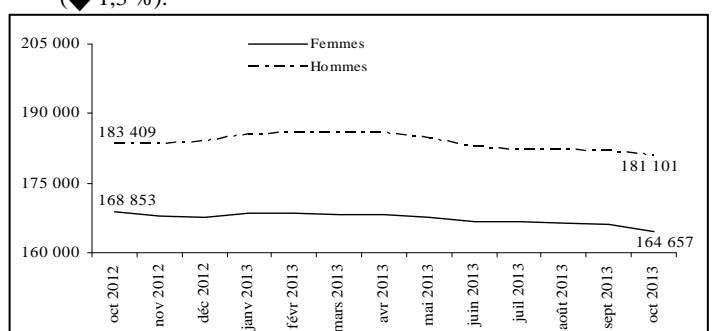
## Répartition des ménages prestataires selon le programme :

- ▶ En octobre 2013, on compte 188 461 ménages prestataires du Programme d'aide sociale, soit 59,6 % de l'ensemble des 316 334 ménages prestataires des programmes d'aide financière de dernier recours.
  - Cela représente une baisse de 2,1 % par rapport à l'année précédente.
  - Ces ménages représentent 209 576 adultes et 91 863 enfants pour un total de 301 439 prestataires. Ces derniers sont en baisse de 3,1 % par rapport à l'an dernier (↓ 9 748 prestataires), correspondant à la baisse observée en octobre 2012 (par rapport à octobre 2011).
  - 61,8 % des ménages prestataires du Programme d'aide sociale reçoivent seulement une prestation de base alors que 38,2 % reçoivent en plus une allocation pour contraintes temporaires.
  - En octobre 2013, l'aide moyenne versée aux ménages prestataires du Programme d'aide sociale est de 663,59 \$, l'aide totale versée se chiffrant à 125,1 millions de dollars.
- ▶ En octobre 2013, on dénombre 127 873 ménages prestataires du Programme de solidarité sociale, soit 40,4 % de l'ensemble des ménages prestataires des programmes d'aide financière de dernier recours.
  - Cela représente une baisse de 0,5 % par rapport à l'année précédente. Entre octobre 2011 et octobre 2012, nous observons plutôt une baisse de 0,2 %.
  - En octobre 2013, il y a 136 182 adultes et 8 723 enfants au Programme de solidarité sociale, pour un total de 144 905 prestataires. Ces derniers sont en baisse de 0,8 % par rapport à l'an dernier. Nous observons également une baisse de 0,8 % en octobre 2012 (par rapport à octobre 2011).
  - En octobre 2013, l'aide moyenne versée aux ménages prestataires du Programme de solidarité sociale est de 854,92 \$, l'aide totale versée se chiffrant à 109,3 millions de dollars.



## Situation des femmes aux programmes d'aide financière de dernier recours en octobre 2013 :

- ▶ Les femmes représentent 47,6 % de l'ensemble des 345 758 adultes prestataires des programmes d'aide financière de dernier recours en octobre 2013.
  - Chez les jeunes âgés de moins de 25 ans, les femmes représentent 49,2 % de l'ensemble des jeunes adultes prestataires.
- ▶ Depuis quelques années, le nombre de femmes est toujours moins élevé que le nombre d'hommes (164 657 femmes contre 181 101 hommes en octobre 2013). Entre octobre 2012 et octobre 2013, on constate que la diminution du nombre de femmes prestataires (↓ 2,5 %) est plus importante que celle du nombre d'hommes (↓ 1,3 %).



# PORTRAIT DES ADULTES PRESTATAIRES DU PROGRAMME D'AIDE SOCIALE

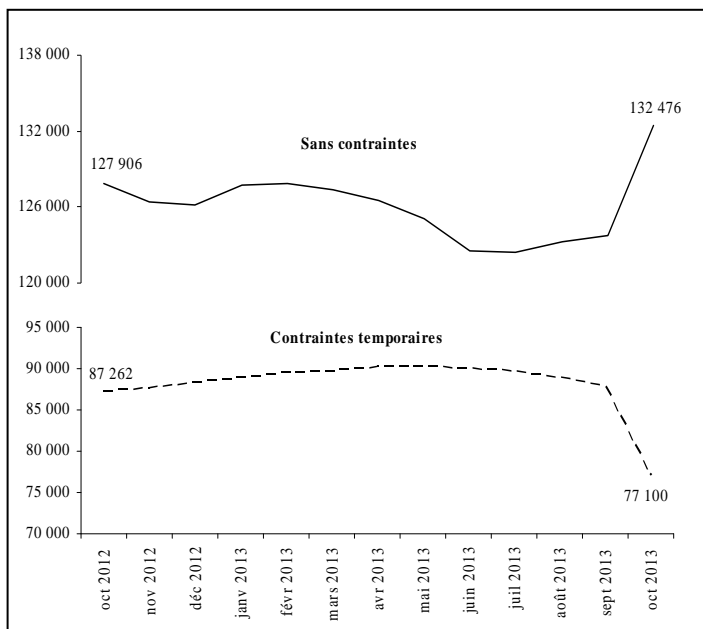
*Données officielles d'octobre 2013*

**En octobre 2013, on dénombre 209 576 adultes prestataires au Programme d'aide sociale.**

### Situation des adultes prestataires en fonction du type de contraintes à l'emploi en octobre 2013 :

- ▶ Comparativement à l'année précédente, le nombre d'adultes **sans contraintes** a augmenté de 4 570 (passant de 127 906 à 132 476 ou  $\uparrow$  3,6 %). Ceux-ci représentent 63,2 % de l'ensemble des adultes prestataires du Programme d'aide sociale.
- ▶ Les adultes avec **contraintes temporaires** – principalement pour raisons de santé, d'âge, de grossesse et de charge d'enfants âgés de moins de cinq ans ou handicapés – ont enregistré une baisse de 11,6 % (passant de 87 262 à 77 100). Ils représentent 36,8 % de l'ensemble des adultes prestataires du Programme d'aide sociale.
  - La durée moyenne de présence cumulative des adultes avec contraintes temporaires s'établit à 13 ans (155,9 mois) alors que celle des adultes sans contraintes à l'emploi est de près de 9 ans et demi (111,2 mois). L'écart observable est principalement lié au fait que les adultes avec contraintes pour raison d'âge cumulent en moyenne près de 17 ans à l'aide financière de dernier recours (202,8 mois).
  - Les femmes sont plus nombreuses chez les adultes avec contraintes temporaires (57,1 % comparativement à 42,6 % chez ceux qui ne présentent aucune contrainte à l'emploi), principalement en raison de la présence d'enfants à charge âgés de moins de cinq ans.
  - La diminution importante du nombre d'adultes avec contraintes temporaires, survenue entre les mois de septembre et d'octobre 2013, s'explique principalement par la perte de l'allocation pour contraintes temporaires chez les familles dont l'enfant a atteint l'âge de cinq ans avant le 1<sup>er</sup> octobre.

Adultes prestataires du Programme d'aide sociale	Octobre 2013	Taux de variation annuelle
Sans contraintes	132 476	+ 3,6 %
Contraintes temporaires	77 100	- 11,6 %
<b>TOTAL</b>	<b>209 576</b>	<b>- 2,6 %</b>



### Situation des jeunes âgés de moins de 25 ans en octobre 2013 :

- ▶ On dénombre 21 248 jeunes âgés de moins de 25 ans au Programme d'aide sociale, soit 10,1 % de l'ensemble des adultes prestataires du programme.
- ▶ Entre les mois d'octobre 2012 et d'octobre 2013, le nombre de jeunes adultes âgés de moins de 25 ans a diminué de 1 307 ( $\downarrow$  5,8 %).
- ▶ 28,5 % des jeunes âgés de moins de 25 ans présentent des contraintes temporaires à l'emploi. Parmi ceux-là, 78,8 % ont des enfants à charge âgés de moins de cinq ans ou sont des femmes enceintes, et 20,3 % invoquent des problèmes temporaires liés à la santé.

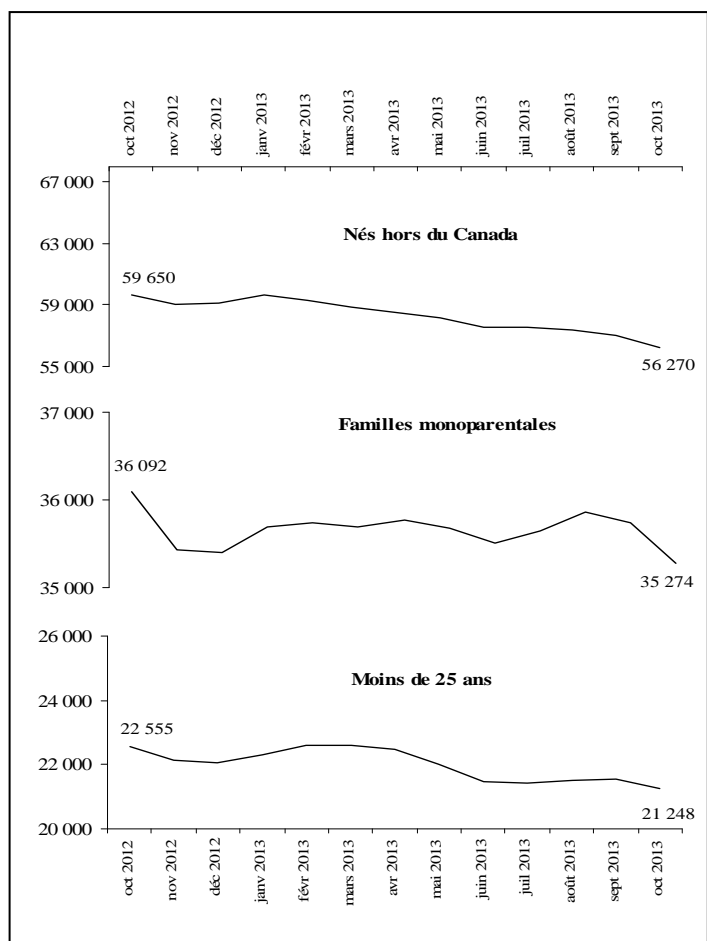
### Situation des chefs de familles monoparentales en octobre 2013 :

- ▶ On compte 35 274 familles monoparentales au Programme d'aide sociale. Les chefs de ces familles représentent, en octobre 2013, 16,8 % de l'ensemble des adultes prestataires du programme.
- ▶ En un an, soit entre les mois d'octobre 2012 et d'octobre 2013, le nombre de familles monoparentales a diminué de 818 ( $\downarrow$  2,3 %).
- ▶ La place qu'elles occupent parmi l'ensemble des ménages au Programme d'aide sociale a diminué de 0,1 p.p. passant de 18,8 % en octobre 2012 à 18,7 % en octobre 2013.
- ▶ 52,2 % des chefs de familles monoparentales au Programme d'aide sociale présentent des contraintes temporaires à l'emploi. La principale raison invoquée (74,8 %) est la présence d'enfants à charge de moins de cinq ans (incluant les cas de grossesse).

### Situation des adultes nés hors du Canada en octobre 2013 :

- ▶ On compte 56 270 adultes nés hors du Canada et prestataires du Programme d'aide sociale, soit 3 380 adultes de moins que l'an dernier ( $\downarrow$  5,7 %).
- ▶ Leur proportion parmi l'ensemble des adultes prestataires du programme a diminué entre les mois d'octobre 2012 et d'octobre 2013 passant de 27,7 % à 26,8 %.
- ▶ 68,1 % des adultes prestataires du Programme d'aide sociale nés hors du Canada sont au pays depuis cinq ans et plus, alors que les nouveaux arrivants (moins de cinq ans) et les demandeurs d'asile représentent 31,9 % de l'ensemble des adultes prestataires du programme qui sont nés hors du Canada.

	Octobre 2012	Octobre 2013	Taux de variation annuelle
Jeunes de moins de 25 ans	22 555	21 248	- 5,8 %
Familles monoparentales	36 092	35 274	- 2,3 %
Adultes nés hors du Canada	59 650	56 270	- 5,7 %
<b>TOTAL des adultes</b>	<b>215 168</b>	<b>209 576</b>	<b>- 2,6 %</b>



## PORTRAIT DES ADULTES PRESTATAIRES DU PROGRAMME DE SOLIDARITÉ SOCIALE

Données officielles d'octobre 2013

En octobre 2013, on dénombre 136 182 adultes prestataires au Programme de solidarité sociale.

Situation des adultes prestataires en fonction du type de contraintes à l'emploi en octobre 2013 :

- ▶ Les adultes prestataires du Programme de solidarité sociale présentent des contraintes sévères dans la presque totalité des cas (129 132 ou 94,8 %). Pour ce qui est des 5,2 % restant, ils ne présentent pas de contraintes sévères à l'emploi mais sont admis au programme en raison de la présence d'un conjoint avec contraintes sévères.
  - La durée moyenne de présence cumulative des adultes prestataires du Programme de solidarité sociale s'établit à plus de 19 ans et demi (235,7 mois).

Répartition selon le type de diagnostic médical en octobre 2013 :

- ▶ Les principaux types de diagnostics médicaux chez les 129 132 adultes prestataires présentant des contraintes sévères à l'emploi sont par ordre d'importance:
  - 34,7 % pour les problèmes d'ordre physique, auditif, visuel ou de la parole;
  - 42,6 % pour les problèmes liés à la santé mentale;
  - 19,5 % pour les problèmes d'ordre intellectuel ou de l'apprentissage;
  - 3,3 % pour les autres diagnostics.

Autres caractéristiques des adultes prestataires en octobre 2013 :

- ▶ Les caractéristiques des adultes prestataires du Programme de solidarité sociale ne varient pas beaucoup au fil des mois. Ainsi, en octobre 2013 :
  - 84,9 % sont des personnes seules;
  - 52,9 % sont des hommes;
  - 67,3 % sont âgés de 45 ans et plus, et 6,8 % ont moins de 25 ans;
  - 76,7 % cumulent 10 ans et plus de présence à l'aide financière de dernier recours;
  - 91,6 % sont nés au Canada;
  - 88,9 % sont présents à l'aide financière de dernier recours depuis au moins deux ans sans interruption.

## PORTRAIT DES PARTICIPANTS AU PROGRAMME ALTERNATIVE JEUNESSE

Données officielles d'octobre 2013

En octobre 2013, on dénombre 7 839 jeunes participants au Programme alternative jeunesse. Parmi eux, 6 528 (83,3 %) reçoivent une allocation jeunesse d'un montant mensuel moyen de 671,35 \$.

Caractéristiques des participants avec allocation en octobre 2013 :

- ▶ Les caractéristiques, en début de participation, des participants à Alternative jeunesse avec allocation sont les suivantes :
  - ce sont pour la plupart des personnes seules (5 261 ou 80,6 %);
  - ce sont majoritairement des femmes (3 433 ou 52,6 %);
  - en moyenne, ils sont âgés de 20,4 ans au moment de débiter leur participation à Alternative jeunesse;
  - la majorité est sans contraintes à l'emploi (5 426 ou 83,1 %);
  - la plupart sont nés au Canada (5 841 ou 89,5 %).

## PORTRAIT DES PRESTATAIRES DES PROGRAMMES D'AIDE FINANCIÈRE DE DERNIER RECOURS PARTICIPANT AUX PROGRAMMES D'AIDE ET D'ACCOMPAGNEMENT SOCIAL

Données officielles d'octobre 2013

En octobre 2013, on dénombre 3 894 prestataires participant aux programmes d'aide et d'accompagnement social. Parmi ces prestataires, 3 622 (93,0 %) sont au Programme Action et 272 (7,0 %) sont au Programme Réussir.

Caractéristiques des participants en octobre 2013 :

- ces participants sont majoritairement au Programme de solidarité sociale (2 772 ou 71,2 %);
- ils présentent majoritairement des contraintes sévères à l'emploi (2 740 ou 70,4 %);
- ce sont pour la plupart des personnes seules (3 422 ou 87,9 %);
- les hommes (2 031 ou 52,2 %) sont légèrement plus nombreux que les femmes (1 863 ou 47,8 %);
- ils sont âgés en moyenne de 42,1 ans;
- en moyenne, la durée cumulative de présence à l'aide financière de dernier recours est de près de 15 ans et demi (185,0 mois).

## TAUX D'ASSISTANCE SOCIALE AU QUÉBEC

*Données officielles d'octobre 2013*

*Le taux d'assistance sociale de la clientèle des programmes d'assistance sociale âgée de 0 à 64 ans est de 6,7 % en octobre 2013. En comparaison avec l'année dernière, le taux d'assistance sociale chez les 0 à 64 ans a baissé de 0,1 point de pourcentage, passant de 6,8 % en octobre 2012 à 6,7 % en octobre 2013.*

Entre octobre 2012 et octobre 2013, le taux d'assistance sociale est passé de 6,8 % à 6,7 % chez les 18 à 64 ans et est passé de 6,9 % à 6,6 % chez les 0 à 17 ans.

**Les régions ayant les taux d'assistance sociale les plus élevés chez les 0 à 64 ans en octobre 2013 sont :**

- Mauricie (9,9 %) ;
- Gaspésie – Îles-de-la-Madeleine (9,6 %) ;
- Île-de-Montréal (9,3 %).

**Taux d'assistance sociale différencié selon le sexe**

- ▶ En octobre 2013, le taux d'assistance sociale pour les 0 à 64 ans est moins élevé chez les femmes que chez les hommes :
  - 6,5 % pour les femmes ;
  - 6,9 % pour les hommes.

## Table des matières

	<b>Page</b>
<b>Taux d'assistance sociale au Québec</b>	1
Taux d'assistance sociale pour l'ensemble de la clientèle	1
Taux d'assistance sociale selon le sexe en octobre 2013	1
<b>Tableau 1</b>	
Statistiques sur la clientèle prestataire des programmes d'aide financière de dernier recours et du montant des prestations versées aux ménages, 2012-2013 et 2013-2014	2-3
<b>Tableau 2</b>	
Statistiques sur les ménages nouvellement admis aux programmes d'aide financière de dernier recours, 2013-2014	4
<b>Tableau 3</b>	
Statistiques sur les adultes prestataires des programmes d'aide financière de dernier recours, 2013-2014	5-6
<b>Tableau 4</b>	
Statistiques sur les adultes prestataires du Programme d'aide sociale, 2013-2014	7-8
<b>Tableau 5</b>	
Statistiques sur les adultes prestataires du Programme de solidarité sociale, 2013-2014	9-10
<b>Tableau 6</b>	
Statistiques sur les adultes participant au Programme alternative jeunesse, 2013-2014	11-12
<b>Tableau 7</b>	
Statistiques sur les adultes prestataires participant aux programmes d'aide et d'accompagnement sociale, 2013-2014	13-14
Notes relatives aux tableaux	15-16
Lexique	17-18

## TAUX D'ASSISTANCE SOCIALE AU QUÉBEC, 2013-2014

### Taux d'assistance sociale pour l'ensemble de la clientèle<sup>1</sup>

	Nombre de ménages	Nombre d'adultes	Taux d'assistance sociale (18-64 ans)	Nombre d'enfants	Taux d'assistance sociale (0-17 ans)	Nombre de prestataires <sup>4</sup>	Taux d'assistance sociale (0-64 ans)
<b>Évolution</b>							
avril 2013	329 249	360 174	6,9%	103 579	6,8%	463 753	6,9%
mai 2013	327 636	358 290	6,9%	103 170	6,8%	461 460	6,8%
juin 2013	325 111	355 382	6,8%	102 215	6,7%	457 597	6,8%
juillet 2013	324 708	354 784	6,8%	102 316	6,7%	457 100	6,8%
août 2013	324 558	354 661	6,8%	102 877	6,7%	457 538	6,8%
septembre 2013	323 835	353 724	6,8%	102 084	6,7%	455 808	6,7%
octobre 2013	321 980	351 444	6,7%	100 586	6,6%	452 030	6,7%
novembre 2013							
décembre 2013							
janvier 2014							
février 2014							
mars 2014							

### En octobre 2013

	Nombre de ménages	Nombre d'adultes	Taux d'assistance sociale (18-64 ans)	Nombre d'enfants	Taux d'assistance sociale (0-17 ans)	Nombre de prestataires <sup>4</sup>	Taux d'assistance sociale (0-64 ans)
<b>Région</b>							
01 - Bas-Saint-Laurent	8 234	9 030	7,2%	1 588	4,6%	10 618	6,6%
02 - Saguenay - Lac-St-Jean	11 059	11 929	6,8%	2 188	4,5%	14 117	6,3%
03 - Capitale-Nationale	21 421	22 846	4,9%	4 335	3,7%	27 181	4,7%
04 - Mauricie	15 547	16 716	10,1%	3 999	9,4%	20 715	9,9%
05 - Estrie	14 147	15 372	7,7%	3 992	6,7%	19 364	7,5%
06 - Île-de-Montréal	102 392	114 325	8,6%	42 598	12,0%	156 923	9,3%
07 - Outaouais	14 537	15 849	6,4%	5 084	6,8%	20 933	6,5%
08 - Abitibi-Témiscamingue	5 197	5 603	6,0%	1 189	3,9%	6 792	5,5%
09 - Côte-Nord	2 685	2 853	4,6%	584	3,0%	3 437	4,2%
10 - Nord-du-Québec	906	964	3,7%	422	3,0%	1 386	3,5%
11 - Gaspésie - Îles-de-la-Madeleine	5 165	5 806	9,9%	1 164	8,0%	6 970	9,6%
12 - Chaudières-Appalaches	10 518	11 264	4,4%	2 062	2,6%	13 326	3,9%
13 - Laval	10 544	11 699	4,5%	3 874	4,6%	15 573	4,5%
14 - Lanaudière	16 275	17 676	5,7%	5 157	5,3%	22 833	5,6%
15 - Laurentides	18 912	20 405	5,6%	5 219	4,6%	25 624	5,4%
16 - Montérégie	45 777	49 518	5,2%	14 285	4,8%	63 803	5,1%
17 - Centre-du-Québec	10 347	11 205	7,6%	2 823	6,2%	14 028	7,3%
99 - Central <sup>2</sup>	8 317	8 384		23		8 407	

### Taux d'assistance sociale selon le sexe<sup>3</sup> en octobre 2013

	Nombre d'adultes	Taux d'assistance sociale (18-64 ans)	Nombre d'enfants	Taux d'assistance sociale (0-17 ans)	Nombre de prestataires <sup>4</sup>	Taux d'assistance sociale (0-64 ans)
<b>HOMMES : Ensemble du Québec</b>	183 818	7,0%	51 353	6,6%	235 171	6,9%

<b>Région</b>	Nombre d'adultes	Taux d'assistance sociale (18-64 ans)	Nombre d'enfants	Taux d'assistance sociale (0-17 ans)	Nombre de prestataires <sup>4</sup>	Taux d'assistance sociale (0-64 ans)
01 - Bas-Saint-Laurent	4 884	7,7%	817	4,6%	5 701	7,0%
02 - Saguenay - Lac-St-Jean	6 150	6,9%	1 118	4,5%	7 268	6,4%
03 - Capitale-Nationale	12 400	5,3%	2 171	3,6%	14 571	4,9%
04 - Mauricie	8 788	10,5%	2 034	9,3%	10 822	10,2%
05 - Estrie	8 246	8,2%	2 013	6,5%	10 259	7,8%
06 - Île-de-Montréal	59 536	8,9%	21 827	12,0%	81 363	9,6%
07 - Outaouais	8 052	6,5%	2 568	6,7%	10 620	6,5%
08 - Abitibi-Témiscamingue	2 963	6,1%	619	4,0%	3 582	5,6%
09 - Côte-Nord	1 490	4,6%	308	3,1%	1 798	4,3%
10 - Nord-du-Québec	479	3,6%	228	3,2%	707	3,4%
11 - Gaspésie - Îles-de-la-Madeleine	3 079	10,6%	609	8,1%	3 688	10,1%
12 - Chaudières-Appalaches	5 876	4,4%	1 085	2,7%	6 961	4,0%
13 - Laval	5 795	4,4%	1 940	4,5%	7 735	4,5%
14 - Lanaudière	9 065	5,8%	2 609	5,2%	11 674	5,7%
15 - Laurentides	10 724	5,9%	2 619	4,5%	13 343	5,5%
16 - Montérégie	25 500	5,4%	7 303	4,8%	32 803	5,2%
17 - Centre-du-Québec	5 892	7,8%	1 472	6,2%	7 364	7,4%
99 - Central <sup>2</sup>	4 899		13		4 912	

	Nombre d'adultes	Taux d'assistance sociale (18-64 ans)	Nombre d'enfants	Taux d'assistance sociale (0-17 ans)	Nombre de prestataires <sup>4</sup>	Taux d'assistance sociale (0-64 ans)
<b>FEMMES : Ensemble du Québec</b>	167 626	6,5%	49 228	6,6%	216 854	6,5%

<b>Région</b>	Nombre d'adultes	Taux d'assistance sociale (18-64 ans)	Nombre d'enfants	Taux d'assistance sociale (0-17 ans)	Nombre de prestataires <sup>4</sup>	Taux d'assistance sociale (0-64 ans)
01 - Bas-Saint-Laurent	4 146	6,7%	771	4,7%	4 917	6,3%
02 - Saguenay - Lac-St-Jean	5 779	6,8%	1 070	4,4%	6 849	6,3%
03 - Capitale-Nationale	10 446	4,5%	2 164	3,8%	12 610	4,4%
04 - Mauricie	7 928	9,7%	1 965	9,4%	9 893	9,7%
05 - Estrie	7 126	7,2%	1 979	6,8%	9 105	7,1%
06 - Île-de-Montréal	54 789	8,3%	20 767	12,0%	75 556	9,1%
07 - Outaouais	7 797	6,3%	2 516	6,8%	10 313	6,4%
08 - Abitibi-Témiscamingue	2 640	5,8%	570	3,9%	3 210	5,3%
09 - Côte-Nord	1 363	4,5%	276	2,9%	1 639	4,2%
10 - Nord-du-Québec	485	3,9%	194	2,8%	679	3,5%
11 - Gaspésie - Îles-de-la-Madeleine	2 727	9,3%	555	7,9%	3 282	9,1%
12 - Chaudières-Appalaches	5 388	4,3%	977	2,5%	6 365	3,9%
13 - Laval	5 904	4,5%	1 934	4,7%	7 838	4,6%
14 - Lanaudière	8 611	5,7%	2 548	5,3%	11 159	5,6%
15 - Laurentides	9 681	5,3%	2 600	4,7%	12 281	5,2%
16 - Montérégie	24 018	5,1%	6 981	4,9%	30 999	5,1%
17 - Centre-du-Québec	5 313	7,4%	1 351	6,1%	6 664	7,1%
99 - Central <sup>2</sup>	3 485		10		3 495	

**TABLEAU 1**
**Statistiques sur la clientèle prestataire des programmes d'aide financière de dernier recours et du montant des prestations versées aux ménages, 2012-2013 et 2013-2014**
**Ensemble du Québec**

	Nombre de ménages <sup>1</sup>	Variation annuelle	Nombre d'adultes	Nombre d'enfants	Nombre de prestataires	Variation annuelle	Prestation moyenne versée <sup>2</sup>	Prestation totale versée <sup>2</sup>
<b>Évolution</b>								
avril 2012	328 462	-2,2%	360 906	107 209	468 115	-3,0%	728,48 \$	239 278 080,47 \$
mai 2012	326 910	-2,4%	359 178	107 084	466 262	-3,1%	728,15 \$	238 041 135,45 \$
juin 2012	324 212	-3,0%	356 046	106 183	462 229	-3,7%	728,38 \$	236 149 306,62 \$
juillet 2012	322 971	-3,2%	354 564	106 037	460 601	-3,9%	729,71 \$	235 675 825,43 \$
août 2012	322 662	-3,1%	354 300	106 630	460 930	-3,8%	747,76 \$	241 272 310,86 \$
septembre 2012	322 049	-2,1%	353 525	106 095	459 620	-2,8%	729,91 \$	235 067 595,81 \$
octobre 2012	320 916	-1,7%	352 262	105 030	457 292	-2,4%	729,12 \$	233 987 376,75 \$
novembre 2012	320 055	-1,9%	351 100	102 756	453 856	-2,6%	726,19 \$	232 421 443,65 \$
décembre 2012	320 502	-1,9%	351 679	102 932	454 611	-2,5%	727,77 \$	233 252 258,83 \$
janvier 2013	322 600	-1,9%	354 080	104 005	458 085	-2,5%	745,75 \$	240 578 615,30 \$
février 2013	323 063	-2,0%	354 330	103 865	458 195	-2,7%	743,11 \$	240 070 811,05 \$
mars 2013	323 120	-2,0%	354 167	103 629	457 796	-2,5%	746,39 \$	241 172 763,66 \$
avril 2013	323 074	-1,6%	353 960	103 579	457 539	-2,3%	745,75 \$	240 933 324,53 \$
mai 2013	321 591	-1,6%	352 206	103 170	455 376	-2,3%	744,26 \$	239 346 146,28 \$
juin 2013	319 103	-1,6%	349 327	102 215	451 542	-2,3%	745,27 \$	237 818 181,76 \$
juillet 2013	318 779	-1,3%	348 810	102 316	451 126	-2,1%	746,95 \$	238 112 990,21 \$
août 2013	318 696	-1,2%	348 753	102 877	451 630	-2,0%	763,00 \$	243 163 754,97 \$
septembre 2013	318 215	-1,2%	348 061	102 084	450 145	-2,1%	745,04 \$	237 083 033,12 \$
octobre 2013	316 334	-1,4%	345 758	100 586	446 344	-2,4%	740,93 \$	234 382 600,09 \$
(e) novembre 2013	315 800	-1,3%	345 000	98 700	443 700	-2,2%	739,00 \$	233 376 200,00 \$
(e) décembre 2013	316 200	-1,3%	345 500	98 700	444 200	-2,3%	739,00 \$	233 671 800,00 \$
janvier 2014								
février 2014								
mars 2014								

	Nombre de ménages <sup>1</sup>	Proportion	Nombre d'adultes	Nombre d'enfants	Nombre de prestataires	Proportion	Prestation moyenne versée <sup>2</sup>	Prestation totale versée <sup>2</sup>
<b>En octobre 2013</b>	316 334	100,0%	345 758	100 586	446 344	100,0%	740,93 \$	234 382 600,09 \$
<b>Programme</b>								
Programme d'aide sociale	188 461	59,6%	209 576	91 863	301 439	67,5%	663,59 \$	125 061 335,28 \$
Programme de solidarité sociale	127 873	40,4%	136 182	8 723	144 905	32,5%	854,92 \$	109 321 264,81 \$
<b>Situation familiale</b>								
Personnes seules	246 706	78,0%	246 706		246 706	55,3%	716,93 \$	176 870 266,92 \$
Couples sans enfants	12 470	3,9%	24 940		24 940	5,6%	1 036,52 \$	12 925 378,92 \$
Familles monoparentales	39 141	12,4%	39 141	63 429	102 570	23,0%	699,06 \$	27 361 790,61 \$
Couples avec enfants	16 954	5,4%	33 908	37 157	71 065	15,9%	1 003,57 \$	17 014 511,67 \$
Conjoint d'étudiant	1 063	0,3%	1 063		1 063	0,2%	198,17 \$	210 651,97 \$
<b>Type de résidence</b>								
Locataire	149 500	47,3%	170 540	69 900	240 440	53,9%	737,55 \$	110 263 138,43 \$
Locataire HLM ou coopérative	32 290	10,2%	36 323	18 372	54 695	12,3%	768,92 \$	24 828 270,94 \$
Chambreur ou pensionnaire	116 633	36,9%	117 983	8 412	126 395	28,3%	749,56 \$	87 423 512,04 \$
Temporairement sans adresse <sup>2</sup>	2 951	0,9%	2 956	16	2 972	0,7%	690,50 \$	2 037 652,96 \$
Propriété	12 421	3,9%	15 417	3 886	19 303	4,3%	753,06 \$	9 353 771,06 \$
En hébergement	2 539	0,8%	2 539		2 539	0,6%	187,58 \$	476 254,65 \$
<b>Région</b>								
01 - Bas-Saint-Laurent	8 067	2,6%	8 861	1 588	10 449	2,3%	764,12 \$	6 164 181,54 \$
02 - Saguenay - Lac-St-Jean	10 849	3,4%	11 718	2 188	13 906	3,1%	742,71 \$	8 057 646,87 \$
03 - Capitale-Nationale	21 144	6,7%	22 568	4 335	26 903	6,0%	744,44 \$	15 740 367,00 \$
04 - Mauricie	15 141	4,8%	16 309	3 999	20 308	4,5%	742,66 \$	11 244 652,53 \$
05 - Estrie	13 878	4,4%	15 101	3 992	19 093	4,3%	762,88 \$	10 587 236,83 \$
06 - Île-de-Montréal	101 087	32,0%	113 012	42 598	155 610	34,9%	740,01 \$	74 805 433,93 \$
07 - Outaouais	14 106	4,5%	15 412	5 084	20 496	4,6%	734,40 \$	10 359 418,35 \$
08 - Abitibi-Témiscamingue	5 087	1,6%	5 490	1 189	6 679	1,5%	743,33 \$	3 781 330,29 \$
09 - Côte-Nord	2 618	0,8%	2 786	584	3 370	0,8%	750,80 \$	1 965 594,53 \$
10 - Nord-du-Québec	886	0,3%	944	422	1 366	0,3%	706,76 \$	626 188,40 \$
11 - Gaspésie - Îles-de-la-Madeleine	5 023	1,6%	5 664	1 164	6 828	1,5%	767,01 \$	3 852 713,55 \$
12 - Chaudières-Appalaches	10 355	3,3%	11 100	2 062	13 162	2,9%	749,50 \$	7 761 048,67 \$
13 - Laval	10 373	3,3%	11 528	3 874	15 402	3,5%	745,21 \$	7 730 080,89 \$
14 - Lanaudière	15 964	5,0%	17 362	5 157	22 519	5,0%	729,57 \$	11 646 884,41 \$
15 - Laurentides	18 584	5,9%	20 074	5 219	25 293	5,7%	734,75 \$	13 654 531,95 \$
16 - Montérégie	44 809	14,2%	48 544	14 285	62 829	14,1%	743,16 \$	33 300 236,85 \$
17 - Centre-du-Québec	10 046	3,2%	10 901	2 823	13 724	3,1%	741,26 \$	7 446 650,24 \$
99 - Central <sup>3</sup>	8 317	2,6%	8 384	23	8 407	1,9%	680,34 \$	5 658 403,28 \$

	Nombre de ménages <sup>1</sup>	Proportion	Nombre d'adultes	Nombre d'enfants	Nombre de prestataires	Proportion	Prestation moyenne versée <sup>2</sup>	Prestation totale versée <sup>2</sup>
<b>Clientèle supplémentaire<sup>4</sup></b>								
Allocations d'aide à l'emploi	6 450	7,0%	6 853	6 142	12 995	10,1%	665,66 \$	4 293 504,60 \$
Allocations de soutien	3 909	4,3%	3 909	584	4 493	3,5%	901,90 \$	3 525 534,82 \$
Revenus de travail <sup>5</sup>	20 217	22,0%	20 379	10 023	30 402	23,6%	651,86 \$	13 178 706,28 \$
Prestations d'assurance-emploi	967	1,1%	968	367	1 335	1,0%	505,74 \$	489 054,23 \$
Contribution parentale	766	0,8%	766		766	0,6%	356,44 \$	273 035,68 \$
Pension alimentaire	10 774	11,7%	10 778	17 578	28 356	22,0%	602,18 \$	6 487 914,64 \$
Régime de rentes du Québec - invalidité	12 290	13,4%	12 309	636	12 945	10,0%	287,41 \$	3 532 327,96 \$
Régime de rentes du Québec - retraite	31 391	34,2%	32 165	1 157	33 322	25,9%	699,71 \$	21 964 499,98 \$
Alternative jeunesse	778	0,8%	842	207	1 049	0,8%	405,57 \$	315 536,08 \$
Revenus d'autres sources	14 035	15,3%	13 729	2 361	16 090	12,5%	645,63 \$	9 061 346,91 \$
<b>TOTAL DISTINCT<sup>6</sup></b>	91 812	100,0%	94 044	34 856	128 900	100,0%	632,22 \$	58 045 391,45 \$

(e) = Données estimées.



**TABLEAU 1 - SUITE**
**Statistiques sur la clientèle prestataire des programmes d'aide financière de dernier recours et du montant des prestations versées aux ménages, 2012-2013 et 2013-2014**
**Ensemble du Québec**

	Programme d'aide sociale					Programme de solidarité sociale				TOTAL pour Aide financière de dernier recours
	Prestations de base <sup>8</sup>	Allocation pour contraintes temporaires <sup>8</sup>	Allocation mixte	TOTAL	Variation annuelle	Allocation de solidarité sociale	Prestation de base Hébergés	TOTAL	Variation annuelle	
<b>Évolution</b>										
avril 2012	115 039	80 860	3 298	199 197	-3,3%	126 461	2 804	129 265	-0,5%	328 462
mai 2012	113 715	80 740	3 288	197 743	-3,4%	126 363	2 804	129 167	-0,7%	326 910
juin 2012	111 340	80 515	3 286	195 141	-4,6%	126 288	2 783	129 071	-0,5%	324 212
juillet 2012	109 930	80 778	3 298	194 006	-5,0%	126 204	2 761	128 965	-0,4%	322 971
août 2012	109 434	81 098	3 318	193 850	-4,9%	126 062	2 750	128 812	-0,3%	322 662
septembre 2012	109 196	80 789	3 317	193 302	-3,4%	125 976	2 771	128 747	-0,2%	322 049
octobre 2012	111 130	78 047	3 252	192 429	-2,7%	125 984	2 503	128 487	-0,2%	320 916
novembre 2012	110 031	78 142	3 363	191 536	-3,1%	125 921	2 598	128 519	-0,2%	320 055
décembre 2012	109 696	78 734	3 424	191 854	-3,0%	125 915	2 733	128 648	-0,1%	320 502
janvier 2013	111 050	79 188	3 527	193 765	-3,0%	126 099	2 736	128 835	-0,3%	322 600
février 2013	111 490	79 397	3 565	194 452	-3,1%	125 874	2 737	128 611	-0,4%	323 063
mars 2013	111 199	79 666	3 619	194 484	-2,9%	125 908	2 728	128 636	-0,5%	323 120
avril 2013	110 603	80 171	3 663	194 437	-2,4%	125 904	2 733	128 637	-0,5%	323 074
mai 2013	109 207	80 160	3 663	193 030	-2,4%	125 832	2 729	128 561	-0,5%	321 591
juin 2013	106 999	79 949	3 709	190 657	-2,3%	125 722	2 724	128 446	-0,5%	319 103
juillet 2013	106 771	79 871	3 707	190 349	-1,9%	125 716	2 714	128 430	-0,4%	318 779
août 2013	107 354	79 284	3 680	190 318	-1,8%	125 657	2 721	128 378	-0,3%	318 696
septembre 2013	108 267	78 183	3 595	190 045	-1,7%	125 445	2 725	128 170	-0,4%	318 215
octobre 2013	116 537	68 684	3 240	188 461	-2,1%	125 422	2 451	127 873	-0,5%	316 334
(e) novembre 2013	116 100	68 600	3 200	187 900	-1,9%	125 400	2 500	127 900	-0,5%	315 800
(e) décembre 2013	116 500	68 600	3 200	188 300	-1,9%	125 400	2 500	127 900	-0,6%	316 200
janvier 2014										
février 2014										
mars 2014										
<b>Total des ménages en octobre 2013</b>										
Nombre de ménages	116 537	68 684	3 240	188 461	-2,1%	125 422	2 451	127 873	-0,5%	316 334
Proportion du total des ménages prestataires	36,8%	21,7%	1,0%	59,6%		39,6%	0,8%	40,4%		100,0%

**Caractéristiques des adultes en octobre 2013**

	Programme d'aide sociale					Programme de solidarité sociale				TOTAL pour Aide financière de dernier recours
	Prestation de base (incluant les hébergés)	Alloc. pour contraintes temporaires	Alloc. mixte (2 adultes avec cont. tempo.)	TOTAL	Proportion	Alloc. de solidarité sociale	Prestations de base Hébergés	TOTAL	Proportion	
<b>Programme</b>										
Programme d'aide sociale	116 537	68 684	3 240	188 461	100,0%					188 461
Programme de solidarité sociale						125 422	2 451	127 873	100,0%	127 873
<b>Situation familiale</b>										
Personnes seules	83 761	47 281		131 042	69,5%	113 213	2 451	115 664	90,5%	246 706
Couples sans enfants	2 448	1 490	2 256	6 194	3,3%	6 276		6 276	4,9%	12 470
Familles monoparentales	17 738	17 536		35 274	18,7%	3 867		3 867	3,0%	39 141
Couples avec enfants	11 676	2 261	984	14 921	7,9%	2 033		2 033	1,6%	16 954
Conjoint d'étudiant	914	116		1 030	0,5%	33		33	0,0%	1 063
<b>Type de résidence</b>										
Locataire	60 978	37 734	1 940	100 652	53,4%	48 848		48 848	38,2%	149 500
Locataire HLM ou coopérative	8 098	8 811	479	17 388	9,2%	14 902		14 902	11,7%	32 290
Chambreur ou pensionnaire	42 822	18 033	252	61 107	32,4%	55 526		55 526	43,4%	116 633
Temporairement sans adresse <sup>2</sup>	1 822	459		2 281	1,2%	670		670	0,5%	2 951
Propriété	2 729	3 647	569	6 945	3,7%	5 476		5 476	4,3%	12 421
En hébergement	88			88	0,0%		2 451	2 451	1,9%	2 539
<b>Région</b>										
01 - Bas-Saint-Laurent	2 002	1 602	88	3 692	2,0%	4 375		4 375	3,4%	8 067
02 - Saguenay - Lac-St-Jean	3 567	2 275	99	5 941	3,2%	4 908		4 908	3,8%	10 849
03 - Capitale-Nationale	6 491	4 504	161	11 156	5,9%	9 985	3	9 988	7,8%	21 144
04 - Mauricie	5 613	3 448	155	9 216	4,9%	5 925		5 925	4,6%	15 141
05 - Estrie	4 447	3 069	139	7 655	4,1%	6 223		6 223	4,9%	13 878
06 - Île-de-Montréal	45 593	22 983	1 175	69 751	37,0%	31 335	1	31 336	24,5%	101 087
07 - Outaouais	5 425	3 125	130	8 680	4,6%	5 424	2	5 426	4,2%	14 106
08 - Abitibi-Témiscamingue	1 579	1 064	35	2 678	1,4%	2 408	1	2 409	1,9%	5 087
09 - Côte-Nord	785	567	26	1 378	0,7%	1 240		1 240	1,0%	2 618
10 - Nord-du-Québec	388	223	5	616	0,3%	270		270	0,2%	886
11 - Gaspésie - Îles-de-la-Madeleine	1 506	1 016	78	2 600	1,4%	2 422	1	2 423	1,9%	5 023
12 - Chaudières-Appalaches	2 609	2 117	110	4 836	2,6%	5 519		5 519	4,3%	10 355
13 - Laval	3 982	2 227	195	6 404	3,4%	3 969		3 969	3,1%	10 373
14 - Lanaudière	6 057	3 902	157	10 116	5,4%	5 846	2	5 848	4,6%	15 964
15 - Laurentides	6 824	4 435	173	11 432	6,1%	7 151	1	7 152	5,6%	18 584
16 - Montérégie	16 116	9 834	408	26 358	14,0%	18 451		18 451	14,4%	44 809
17 - Centre-du-Québec	3 543	2 288	106	5 937	3,2%	4 109		4 109	3,2%	10 046
99 - Central <sup>3</sup>	10	5		15	0,0%	5 862	2 440	8 302	6,5%	8 317

**Clientèle supplémentée<sup>4</sup>**

Allocations d'aide à l'emploi	5 632	291	6	5 929	11,8%	518	3	521	1,3%	6 450
Allocations de soutien	1 093	32		1 125	2,2%	2 781	3	2 784	6,7%	3 909
Revenus de travail <sup>5</sup>	9 810	5 478	521	15 809	31,5%	4 401	7	4 408	10,6%	20 217
Prestations d'assurance-emploi	490	305	21	816	1,6%	151		151	0,4%	967
Contribution parentale	692	74		766	1,5%					766
Pension alimentaire	4 672	4 500	33	9 205	18,3%	1 566	3	1 569	3,8%	10 774
Régime de rentes du Québec - invalidité	1			1	0,0%	12 289		12 289	29,6%	12 290
Régime de rentes du Québec - retraite	53	15 637	1 313	17 003	33,8%	14 139	249	14 388	34,6%	31 391
Alternative jeunesse	663	114		777	1,5%	1		1	0,0%	778
Revenus d'autres sources	2 039	2 018	231	4 288	8,5%	9 732	15	9 747	23,4%	14 035
TOTAL DISTINCT <sup>6</sup>	22 779	25 711	1 741	50 231	100,0%	41 305	276	41 581	100,0%	91 812

(e) = Données estimées.

**TABLEAU 2**
**Statistiques sur les ménages nouvellement admis<sup>1</sup> aux programmes d'aide financière de dernier recours selon la raison de la demande, 2013-2014**
**Ensemble du Québec**

	Fin des prestations d'assurance-emploi	Perte d'emploi sans assurance-emploi	Prestations d'assurance-emploi insuffisante	Perte du conjoint	Fin des études à temps complet	Revenus insuffisants	En attente de revenus	Autres raisons	TOTAL	
									Nombre de ménages	Variation annuelle (Nbre de ménages)
<b>Evolution du nombre de ménages</b>										
avril 2013	1 226	989	552	329	407	1 409	78	1 597	6 587	7,6%
mai 2013	1 136	924	493	307	493	1 377	58	1 510	6 298	-1,0%
juin 2013	1 039	933	507	333	437	1 353	47	1 463	6 112	0,4%
juillet 2013	1 282	1 237	738	397	428	1 646	70	1 771	7 569	9,3%
août 2013	1 099	1 037	611	362	322	1 452	62	1 621	6 566	-2,2%
septembre 2013	1 063	1 212	668	381	338	1 651	60	1 660	7 033	11,0%
octobre 2013	1 093	1 261	665	347	374	1 695	75	1 718	7 228	0,6%
novembre 2013										
décembre 2013										
janvier 2014										
février 2014										
mars 2014										

<b>Clientèle totale nouvellement admise<sup>1</sup> en octobre 2013</b>										
Nombre de ménages	1 093	1 261	665	347	374	1 695	75	1 718	7 228	0,6%
Proportion du total des ménages nouvellement admis	15,1%	17,4%	9,2%	4,8%	5,2%	23,5%	1,0%	23,8%	100,0%	
Nombre d'adultes	1 184	1 333	723	348	382	1 872	83	1 906	7 831	-0,4%
Nombre d'enfants	323	284	168	277	131	556	24	494	2 257	-3,3%
Nombre de prestataires	1 507	1 617	891	625	513	2 428	107	2 400	10 088	-1,1%

<b>Caractéristiques des ménages nouvellement admis<sup>1</sup> en octobre 2013</b>										
	Fin des prestations d'assurance-emploi	Perte d'emploi sans assurance-emploi	Prestations d'assurance-emploi insuffisante	Perte du conjoint	Fin des études à temps complet	Revenus insuffisants	En attente de revenus	Autres raisons	TOTAL	
									Nombre de ménages	Proportion
<b>Programme</b>										
Programme d'aide sociale	1 053	1 226	623	320	361	1 531	64	1 469	6 647	92,0%
Programme de solidarité sociale	38	35	42	22	13	164	11	248	573	7,9%
Programme inconnu	2			5				1	8	0,1%
<b>Type d'allocation</b>										
Prestation de base (incluant les hébergés)	750	996	508	153	286	1 157	32	1 113	4 995	69,1%
Alloc. pour contraintes temporaires	292	224	109	167	75	360	30	350	1 607	22,2%
Alloc. mixte (2 adultes avec cont. tempo.)	11	6	6			14	2	6	45	0,6%
Alloc. de solidarité sociale	38	35	42	22	13	161	11	245	567	7,8%
Prestations de base Hébergés						3		3	6	0,1%
Inconnu	2			5				1	8	0,1%
<b>Situation familiale</b>										
Personnes seules	863	1 053	539	185	278	1 312	57	1 379	5 666	78,4%
Couples sans enfants	34	31	23		2	57	3	44	194	2,7%
Familles monoparentales	137	134	68	161	82	198	10	135	925	12,8%
Couples avec enfants	57	41	35	1	6	120	5	144	409	5,7%
Conjoint d'étudiant	2	2			6	8		16	34	0,5%
<b>Type de résidence</b>										
Locataire	676	655	365	162	190	669	42	605	3 364	46,5%
Locataire HLM ou coopérative	47	59	29	16	23	59	3	47	283	3,9%
Chambreur ou pensionnaire	301	495	248	157	156	851	20	899	3 127	43,3%
Temporairement sans adresse <sup>2</sup>	8	11	10	3	1	42		98	173	2,4%
Propriété	60	35	13	8	4	71	10	32	233	3,2%
En hébergement	1	6		1		3		36	47	0,7%
Inconnue								1	1	0,0%
<b>Région</b>										
01 - Bas-Saint-Laurent	35	58	21	13	14	40	7	39	227	3,1%
02 - Saguenay - Lac-St-Jean	57	74	21	17	21	58	4	31	283	3,9%
03 - Capitale-Nationale	61	92	42	18	15	117	5	83	433	6,0%
04 - Mauricie	51	62	37	20	30	92	1	56	349	4,8%
05 - Estrie	55	62	50	16	12	78	3	74	350	4,8%
06 - Île-de-Montréal	317	308	159	72	135	545	14	740	2 290	31,7%
07 - Outaouais	55	63	35	21	20	109	2	56	361	5,0%
08 - Abitibi-Témiscamingue	28	46	17	6	5	36	3	18	159	2,2%
09 - Côte-Nord	18	18	6	7	4	14	2	8	77	1,1%
10 - Nord-du-Québec	1	12	6	2	2	9		12	44	0,6%
11 - Gaspésie - Îles-de-la-Madeleine	17	24	9	9		42		18	119	1,6%
12 - Chaudières-Appalaches	26	41	27	17	11	73	4	45	244	3,4%
13 - Laval	48	36	17	16	12	27	1	76	233	3,2%
14 - Lanaudière	51	35	26	20	14	93	6	63	308	4,3%
15 - Laurentides	76	79	45	21	21	72	7	89	410	5,7%
16 - Montérégie	154	187	137	61	45	246	12	217	1 059	14,7%
17 - Centre-du-Québec	42	63	10	10	12	29	4	75	245	3,4%
99 - Central <sup>3</sup>	1	1		1	1	15		18	37	0,5%

**TABLEAU 3**
**Statistiques sur les adultes prestataires<sup>1</sup> des programmes d'aide financière de dernier recours, 2013-2014**
**Ensemble du Québec**

	Nombre d'adultes <sup>1</sup>	Variation annuelle	Programme d'aide sociale			Programme de solidarité sociale		
			Sans contraintes	Contraintes temporaires	TOTAL	Contraintes sévères	Conjoints sans contraintes sévères	TOTAL
<b>Évolution</b>								
avril 2013	353 960	-1,9%	126 576	90 277	216 853	129 904	7 203	137 107
mai 2013	352 206	-1,9%	125 074	90 147	215 221	129 809	7 176	136 985
juin 2013	349 327	-1,9%	122 597	89 910	212 507	129 698	7 122	136 820
juillet 2013	348 810	-1,6%	122 456	89 561	212 017	129 695	7 098	136 793
août 2013	348 753	-1,6%	123 207	88 803	212 010	129 640	7 103	136 743
septembre 2013	348 061	-1,5%	123 732	87 826	211 558	129 427	7 076	136 503
octobre 2013	345 758	-1,8%	132 476	77 100	209 576	129 132	7 050	136 182
novembre 2013								
décembre 2013								
janvier 2014								
février 2014								
mars 2014								
<b>Total des adultes en octobre 2013</b>								
Nombre d'adultes	345 758	-1,8%	132 476	77 100	209 576	129 132	7 050	136 182
Proportion du total des adultes prestataires	100,0%		38,3%	22,3%	60,6%	37,3%	2,0%	39,4%

**Caractéristiques des adultes en octobre 2013**

	Nombre d'adultes <sup>1</sup>	Proportion	Programme d'aide sociale			Programme de solidarité sociale		
			Sans contraintes	Contraintes temporaires	TOTAL	Contraintes sévères	Conjoints sans contraintes sévères	TOTAL
<b>Situation familiale</b>								
Personnes seules	246 706	71,4%	83 047	47 995	131 042	115 664		115 664
Couples sans enfants	24 940	7,2%	6 153	6 235	12 388	7 410	5 142	12 552
Familles monoparentales	39 141	11,3%	16 849	18 425	35 274	3 867		3 867
Couples avec enfants	33 908	9,8%	25 517	4 325	29 842	2 158	1 908	4 066
Conjoint d'étudiant	1 063	0,3%	910	120	1 030	33		33
<b>Sexe</b>								
Hommes	181 101	52,4%	75 991	33 075	109 066	68 740	3 295	72 035
Femmes	164 657	47,6%	56 485	44 025	100 510	60 392	3 755	64 147
<b>Age</b>								
Moins de 20 ans	6 603	1,9%	3 260	1 042	4 302	2 289	12	2 301
De 20 à 24 ans	23 851	6,9%	11 938	5 008	16 946	6 805	100	6 905
De 25 à 29 ans	27 687	8,0%	15 208	5 443	20 651	6 844	192	7 036
De 30 à 34 ans	32 554	9,4%	18 668	5 440	24 108	8 153	293	8 446
De 35 à 39 ans	32 890	9,5%	19 297	4 403	23 700	8 768	422	9 190
De 40 à 44 ans	33 759	9,8%	19 385	3 672	23 057	10 112	590	10 702
De 45 à 49 ans	41 451	12,0%	21 210	3 429	24 639	15 856	956	16 812
De 50 à 54 ans	49 471	14,3%	21 639	3 626	25 265	22 831	1 375	24 206
55 ans et plus	97 492	28,2%	1 871	45 037	46 908	47 474	3 110	50 584
<b>Niveau de scolarité atteint<sup>2</sup></b>								
Primaire	26 815	7,8%	7 383	6 851	14 234	11 707	874	12 581
Secondaire I à IV	125 178	36,2%	56 150	27 892	84 042	38 187	2 949	41 136
Secondaire V	66 745	19,3%	27 268	17 550	44 818	20 642	1 285	21 927
Collégiale	20 442	5,9%	8 438	4 894	13 332	6 868	242	7 110
Universitaire	19 568	5,7%	9 838	4 761	14 599	4 751	218	4 969
Inconnue	87 010	25,2%	23 399	15 152	38 551	46 977	1 482	48 459
<b>Diplôme maximum obtenu</b>								
Aucun diplôme	170 503	49,3%	70 990	39 728	110 718	55 574	4 211	59 785
Secondaire - DES	40 772	11,8%	16 792	10 568	27 360	12 752	660	13 412
Secondaire - DEP	12 763	3,7%	5 192	3 159	8 351	4 128	284	4 412
Secondaire - ASP	1 375	0,4%	510	367	877	470	28	498
Collégial - AEC	3 156	0,9%	1 345	846	2 191	929	36	965
Collégial - DEC général	7 541	2,2%	2 954	1 854	4 808	2 659	74	2 733
Collégial - DEC professionnel	1 771	0,5%	759	460	1 219	532	20	552
Universitaire - Certificat	7 623	2,2%	3 934	1 851	5 785	1 759	79	1 838
Universitaire - Baccalauréat	1 829	0,5%	1 102	441	1 543	273	13	286
Universitaire - Maîtrise ou Doctorat	24	0,0%	3	12	15	9		9
Inconnu	98 401	28,5%	28 895	17 814	46 709	50 047	1 645	51 692
<b>Durée cumulative</b>								
Premier mois	2 343	0,7%	1 717	476	2 193	139	11	150
De 2 à 5 mois	8 959	2,6%	6 169	2 057	8 226	700	33	733
De 6 à 11 mois	11 173	3,2%	7 207	2 689	9 896	1 188	89	1 277
De 12 à 23 mois	20 260	5,9%	12 436	4 985	17 421	2 673	166	2 839
De 24 à 47 mois	33 634	9,7%	18 770	8 582	27 352	5 909	373	6 282
De 48 à 119 mois	74 320	21,5%	35 542	18 270	53 812	19 278	1 230	20 508
120 mois et plus	195 069	56,4%	50 635	40 041	90 676	99 245	5 148	104 393
<b>Types de contraintes à l'emploi</b>								
Sans contraintes	132 476	38,3%	132 476		132 476			
Contraintes temporaires	77 100	22,3%		77 100	77 100			
Contraintes sévères	129 132	37,3%				129 132		129 132
Conjoints sans contraintes sévères	7 050	2,0%					7 050	7 050
<b>Région</b>								
01 - Bas-Saint-Laurent	8 861	2,6%	2 246	1 790	4 036	4 446	379	4 825
02 - Saguenay - Lac-St-Jean	11 718	3,4%	3 902	2 513	6 415	4 973	330	5 303
03 - Capitale-Nationale	22 568	6,5%	7 171	4 924	12 095	10 061	412	10 473
04 - Mauricie	16 309	4,7%	6 131	3 831	9 962	5 985	362	6 347
05 - Estrie	15 101	4,4%	5 047	3 395	8 442	6 306	353	6 659
06 - Île-de-Montréal	113 012	32,7%	53 216	26 582	79 798	31 561	1 653	33 214
07 - Outaouais	15 412	4,5%	6 108	3 439	9 547	5 490	375	5 865
08 - Abitibi-Témiscamingue	5 490	1,6%	1 734	1 150	2 884	2 441	165	2 606
09 - Côte-Nord	2 786	0,8%	851	627	1 478	1 252	56	1 308
10 - Nord-du-Québec	944	0,3%	426	238	664	270	10	280
11 - Gaspésie - Îles-de-la-Madeleine	5 664	1,6%	1 752	1 181	2 933	2 462	269	2 731
12 - Chaudières-Appalaches	11 100	3,2%	2 855	2 355	5 210	5 585	305	5 890
13 - Laval	11 528	3,3%	4 665	2 643	7 308	3 989	231	4 220
14 - Lanaudière	17 362	5,0%	6 857	4 256	11 113	5 906	343	6 249
15 - Laurentides	20 074	5,8%	7 570	4 830	12 400	7 227	447	7 674
16 - Montérégie	48 544	14,0%	18 020	10 808	28 828	18 670	1 046	19 716
17 - Centre-du-Québec	10 901	3,2%	3 917	2 531	6 448	4 169	284	4 453
99 - Central <sup>3</sup>	8 384	2,4%	8	7	15	8 339	30	8 369

**TABLEAU 3 (SUITE)**
**Statistiques sur les adultes prestataires<sup>1</sup> des programmes d'aide financière de dernier recours, 2013-2014**
**Ensemble du Québec**

	Demandeurs d'asile	NHC - moins de 5 ans	NHC - 5 ans et plus	Total Nés hors du Canada	Femmes	Hommes	Moins de 25 ans	Durée consécutive de moins de 2 ans	Âge moyen (années)	Durée cumulative moyenne (mois)
<b>Évolution</b>										
avril 2013	4 966	15 596	49 207	69 769	168 112	185 848	31 629	106 612	44,4	167,7
mai 2013	4 747	15 495	49 206	69 448	167 477	184 729	31 153	105 406	44,5	168,3
juin 2013	4 560	15 215	49 090	68 865	166 674	182 653	30 621	103 286	44,5	169,2
juillet 2013	4 490	15 089	49 315	68 894	166 616	182 194	30 589	103 105	44,5	169,4
août 2013	4 334	15 038	49 320	68 692	166 445	182 308	30 631	103 388	44,5	169,4
septembre 2013	4 227	14 850	49 316	68 393	166 030	182 031	30 729	103 139	44,6	169,6
octobre 2013	4 175	14 378	49 125	67 678	164 657	181 101	30 454	101 465	44,6	170,2
novembre 2013										
décembre 2013										
janvier 2014										
février 2014										
mars 2014										
<b>Total des adultes en octobre 2013</b>										
Nombre d'adultes	4 175	14 378	49 125	67 678	164 657	181 101	30 454	101 465	44,6	170,2
Proportion du total des adultes prestataires	1,2%	4,2%	14,2%	19,6%	47,6%	52,4%	8,8%	29,3%		

**Caractéristiques des adultes en octobre 2013**

	Demandeurs d'asile	NHC - moins de 5 ans	NHC - 5 ans et plus	Total Nés hors du Canada	Femmes	Hommes	Moins de 25 ans	Durée consécutive de moins de 2 ans	Âge moyen (années)	Durée cumulative moyenne (mois)
<b>Situation familiale</b>										
Personnes seules	2 356	3 659	25 143	31 158	99 713	146 993	22 959	67 440	45,7	184,3
Couples sans enfants	496	1 444	4 375	6 315	12 469	12 471	586	5 836	52,5	207,5
Familles monoparentales	438	1 426	8 150	10 014	34 768	4 373	4 589	14 613	37,2	119,0
Couples avec enfants	880	7 154	11 241	19 275	16 972	16 936	2 275	12 898	39,4	103,3
Conjoint d'étudiant	5	695	216	916	735	328	45	678	35,9	38,9
<b>Sexe</b>										
Hommes	2 147	6 143	23 325	31 615		181 101	15 472	55 652	44,7	165,2
Femmes	2 028	8 235	25 800	36 063	164 657		14 982	45 813	44,5	175,7
<b>Âge</b>										
Moins de 20 ans	85	261	317	663	3 199	3 404	6 603	6 427	18,5	10,1
De 20 à 24 ans	463	880	1 503	2 846	11 783	12 068	23 851	12 409	22,1	33,1
De 25 à 29 ans	603	1 597	2 784	4 984	13 473	14 214		12 454	27,1	61,5
De 30 à 34 ans	653	3 015	3 973	7 641	15 832	16 722		12 956	32,1	90,5
De 35 à 39 ans	585	3 405	4 870	8 860	15 882	17 008		11 899	37,0	120,1
De 40 à 44 ans	470	2 412	6 208	9 090	15 787	17 972		10 546	42,1	155,4
De 45 à 49 ans	338	1 155	6 739	8 232	18 665	22 786		10 286	47,1	199,7
De 50 à 54 ans	240	549	7 146	7 935	22 907	26 564		9 924	52,0	231,4
55 ans et plus	738	1 104	15 585	17 427	47 129	50 363		14 564	59,7	250,5
<b>Niveau de scolarité atteint<sup>2</sup></b>										
Primaire	27	1 070	4 828	5 925	12 980	13 835	2 025	5 443	48,4	225,7
Secondaire I à IV	32	1 130	10 192	11 354	56 525	68 653	13 335	36 602	43,0	184,1
Secondaire V	64	1 410	9 629	11 103	32 638	34 107	2 673	21 799	46,3	164,2
Collégiale	15	1 114	3 661	4 790	9 771	10 671	378	7 023	46,4	146,7
Universitaire	43	4 011	6 092	10 146	8 685	10 883	72	8 408	47,2	115,6
Inconnue	3 994	5 643	14 723	24 360	44 058	42 952	11 971	22 190	43,4	155,6
<b>Diplôme maximum obtenu</b>										
Aucun diplôme	106	2 978	20 430	23 514	78 777	91 726	16 208	47 611	44,3	188,2
Secondaire - DES	17	634	4 100	4 751	20 063	20 709	1 718	13 866	45,2	157,2
Secondaire - DEP	1	125	860	986	5 909	6 854	249	4 153	47,6	184,7
Secondaire - ASP		6	121	127	535	840	32	395	48,3	185,7
Collégial - AEC	1	70	449	520	1 524	1 632	29	1 227	47,5	138,8
Collégial - DEC général	2	444	1 057	1 503	3 604	3 937	77	2 628	47,3	144,2
Collégial - DEC professionnel	2	134	451	587	842	929	4	723	48,4	133,6
Universitaire - Certificat	9	1 743	2 114	3 866	3 542	4 081	25	3 440	46,7	105,4
Universitaire - Baccalauréat	1	572	687	1 260	740	1 089	1	965	46,7	75,5
Universitaire - Maîtrise ou Doctorat			10	10	6	18			56,7	202,5
Inconnu	4 036	7 672	18 846	30 554	49 115	49 286	12 111	26 457	43,9	152,7
<b>Durée cumulative</b>										
Premier mois	154	557	242	953	1 113	1 230	916	2 343	30,9	1,0
De 2 à 5 mois	559	2 136	941	3 636	4 193	4 766	3 526	8 959	31,1	3,4
De 6 à 11 mois	656	2 267	1 327	4 250	5 366	5 807	4 099	11 173	31,8	8,5
De 12 à 23 mois	1 298	3 593	2 646	7 537	9 670	10 590	6 763	20 260	33,3	17,3
De 24 à 47 mois	903	4 676	5 198	10 777	15 816	17 818	8 963	14 348	35,6	35,1
De 48 à 119 mois	536	1 149	16 641	18 326	33 914	40 406	6 185	22 325	40,4	81,3
120 mois et plus	69		22 130	22 199	94 585	100 484	2	22 057	50,5	262,2
<b>Types de contraintes à l'emploi</b>										
Sans contraintes	3 113	11 651	23 448	38 212	56 485	75 991	15 198	60 471	38,4	111,2
Contraintes temporaires	903	2 279	14 876	18 058	44 025	33 075	6 050	25 813	49,5	155,9
Contraintes sévères	138	293	9 670	10 101	60 392	68 740	9 094	14 055	47,7	236,8
Conjoints sans contraintes sévères	21	155	1 131	1 307	3 755	3 295	112	1 126	51,1	216,8
<b>Région</b>										
01 - Bas-Saint-Laurent		8	59	67	4 066	4 795	621	2 101	47,1	212,6
02 - Saguenay - Lac-St-Jean		19	68	87	5 667	6 051	1 063	3 070	45,3	205,7
03 - Capitale-Nationale	1	1 030	1 166	2 197	10 288	12 280	1 709	6 029	46,0	193,0
04 - Mauricie		158	278	436	7 722	8 587	1 554	4 328	44,8	194,3
05 - Estrie	1	591	880	1 472	6 995	8 106	1 519	4 170	44,3	174,0
06 - Île-de-Montréal	4 133	9 397	36 920	50 450	54 059	58 953	7 991	35 792	44,7	146,4
07 - Outaouais	4	496	1 132	1 632	7 558	7 854	1 600	4 918	43,4	160,4
08 - Abitibi-Témiscamingue		3	42	45	2 567	2 923	500	1 602	45,2	192,5
09 - Côte-Nord			11	11	1 333	1 453	235	806	45,6	210,4
10 - Nord-du-Québec		1	2	3	476	468	153	444	39,3	139,5
11 - Gaspésie - Îles-de-la-Madeleine			17	18	2 663	3 001	471	1 490	46,4	214,7
12 - Chaudières-Appalaches		20	127	147	5 306	5 794	896	2 748	46,1	194,8
13 - Laval	6	777	3 295	4 078	5 802	5 726	1 096	3 670	44,2	141,0
14 - Lanaudière	1	295	543	839	8 441	8 921	2 067	5 280	43,3	165,2
15 - Laurentides		199	643	842	9 502	10 572	2 182	6 248	43,6	163,5
16 - Montérégie	12	1 216	3 301	4 529	23 571	24 973	5 246	14 411	43,5	165,3
17 - Centre-du-Québec	2	157	256	415	5 156	5 745	1 114	3 050	44,1	175,1
99 - Central <sup>3</sup>	15	10	385	410	3 485	4 899	437	1 308	48,7	301,2

**TABLEAU 4 - Statistiques sur les adultes prestataires<sup>1</sup> du Programme d'aide sociale, 2013-2014**
**Ensemble du Québec**

	Nombre d'adultes <sup>1</sup>	Variation annuelle	Sans contraintes	Contraintes temporaires					TOTAL contraintes temporaires
				État de santé	Grossesse ou enfant à charge <sup>3</sup>	Enfant handicapé <sup>4</sup>	Âge <sup>5</sup>	Autres	
<b>Évolution</b>									
avril 2013	216 853	-2,7%	126 576	14 176	26 254	1 923	46 486	1 438	90 277
mai 2013	215 221	-2,7%	125 074	14 002	26 420	1 921	46 396	1 408	90 147
juin 2013	212 507	-2,6%	122 597	13 818	26 440	1 940	46 327	1 385	89 910
juillet 2013	212 017	-2,3%	122 456	13 642	26 394	1 946	46 192	1 387	89 561
août 2013	212 010	-2,2%	123 207	13 566	26 308	1 953	45 573	1 403	88 803
septembre 2013	211 558	-2,1%	123 732	13 284	26 073	1 947	45 125	1 397	87 826
octobre 2013	209 576	-2,6%	132 476	13 508	15 447	2 127	44 603	1 415	77 100
novembre 2013									
décembre 2013									
janvier 2014									
février 2014									
mars 2014									

Total des adultes en octobre 2013									
Nombre d'adultes	209 576	-2,6%	132 476	13 508	15 447	2 127	44 603	1 415	77 100
Proportion du total des adultes prestataires	100,0%		63,2%	6,4%	7,4%	1,0%	21,3%	0,7%	36,8%

**Caractéristiques des adultes en octobre 2013**

	Nombre d'adultes <sup>1</sup>	Proportion	Sans contraintes	Contraintes temporaires					TOTAL contraintes temporaires
				État de santé	Grossesse ou enfant à charge <sup>3</sup>	Enfant handicapé <sup>4</sup>	Âge <sup>5</sup>	Autres	
<b>Situation familiale</b>									
Personnes seules	131 042	62,5%	83 047	10 787	496		35 624	1 088	47 995
Couples sans enfants	12 388	5,9%	6 153	381	90		5 698	66	6 235
Familles monoparentales	35 274	16,8%	16 849	1 672	13 775	1 390	1 397	191	18 425
Couples avec enfants	29 842	14,2%	25 517	644	1 017	720	1 875	69	4 325
Conjoint d'étudiant	1 030	0,5%	910	24	69	17	9	1	120
<b>Sexe</b>									
Hommes	109 066	52,0%	75 991	6 893	939	322	24 355	566	33 075
Femmes	100 510	48,0%	56 485	6 615	14 508	1 805	20 248	849	44 025
<b>Âge</b>									
Moins de 20 ans	4 302	2,1%	3 260	221	816			5	1 042
De 20 à 24 ans	16 946	8,1%	11 938	1 007	3 953	14		34	5 008
De 25 à 29 ans	20 651	9,9%	15 208	1 241	4 005	147		50	5 443
De 30 à 34 ans	24 108	11,5%	18 668	1 630	3 326	389		95	5 440
De 35 à 39 ans	23 700	11,3%	19 297	1 690	2 089	512		112	4 403
De 40 à 44 ans	23 057	11,0%	19 385	1 998	947	524		203	3 672
De 45 à 49 ans	24 639	11,8%	21 210	2 488	250	340		351	3 429
De 50 à 54 ans	25 265	12,1%	21 639	2 862	60	189		515	3 626
55 ans et plus	46 908	22,4%	1 871	371	1	12	44 603	50	45 037
<b>Niveau de scolarité atteint<sup>2</sup></b>									
Primaire	14 234	6,8%	7 383	565	661	79	5 472	74	6 851
Secondaire I à IV	84 042	40,1%	56 150	5 662	6 800	875	13 924	631	27 892
Secondaire V	44 818	21,4%	27 268	3 516	2 805	496	10 376	357	17 550
Collégiale	13 332	6,4%	8 438	1 102	662	137	2 895	98	4 894
Universitaire	14 599	7,0%	9 838	673	476	121	3 436	55	4 761
Inconnue	38 551	18,4%	23 399	1 990	4 043	419	8 500	200	15 152
<b>Diplôme maximum obtenu</b>									
Aucun diplôme	110 718	52,8%	70 990	6 865	8 172	1 084	22 838	769	39 728
Secondaire - DES	27 360	13,1%	16 792	2 359	1 872	309	5 777	251	10 568
Secondaire - DEP	8 351	4,0%	5 192	814	426	92	1 755	72	3 159
Secondaire - ASP	877	0,4%	510	77	42	14	230	4	367
Collégial - AEC	2 191	1,0%	1 345	199	95	21	509	22	846
Collégial - DEC général	4 808	2,3%	2 954	423	207	50	1 140	34	1 854
Collégial - DEC professionnel	1 219	0,6%	759	95	41	8	310	6	460
Universitaire - Certificat	5 785	2,8%	3 934	275	204	52	1 300	20	1 851
Universitaire - Baccalauréat	1 543	0,7%	1 102	50	43	10	336	2	441
Universitaire - Maîtrise ou Doctorat	15	0,0%	3				12		12
Inconnu	46 709	22,3%	28 895	2 351	4 345	487	10 396	235	17 814
<b>Durée cumulative</b>									
Premier mois	2 193	1,0%	1 717	180	197	1	89	9	476
De 2 à 5 mois	8 226	3,9%	6 169	726	875	23	411	22	2 057
De 6 à 11 mois	9 896	4,7%	7 207	764	1 284	26	591	24	2 689
De 12 à 23 mois	17 421	8,3%	12 436	1 212	2 280	71	1 371	51	4 985
De 24 à 47 mois	27 352	13,1%	18 770	1 871	3 568	183	2 868	92	8 582
De 48 à 119 mois	53 812	25,7%	35 542	3 704	4 961	661	8 669	275	18 270
120 mois et plus	90 676	43,3%	50 635	5 051	2 282	1 162	30 604	942	40 041
<b>Types de contraintes à l'emploi</b>									
Sans contraintes	132 476	63,2%	132 476						
État de santé	13 508	6,4%		13 508					13 508
Grossesse ou enfant à charge <sup>3</sup>	15 447	7,4%			15 447				15 447
Enfant handicapé <sup>4</sup>	2 127	1,0%				2 127			2 127
Âge <sup>5</sup>	44 603	21,3%					44 603		44 603
Autres	1 415	0,7%						1 415	1 415
<b>Région</b>									
01 - Bas-Saint-Laurent	4 036	1,9%	2 246	382	249	37	1 069	53	1 790
02 - Saguenay - Lac-St-Jean	6 415	3,1%	3 902	400	353	68	1 639	53	2 513
03 - Capitale-Nationale	12 095	5,8%	7 171	984	697	123	3 016	104	4 924
04 - Mauricie	9 962	4,8%	6 131	671	726	81	2 273	80	3 831
05 - Estrie	8 442	4,0%	5 047	941	596	93	1 715	50	3 395
06 - Île-de-Montréal	79 798	38,1%	53 216	3 272	5 416	793	16 732	369	26 582
07 - Outaouais	9 547	4,6%	6 108	659	976	86	1 647	71	3 439
08 - Abitibi-Témiscamingue	2 884	1,4%	1 734	209	233	8	667	33	1 150
09 - Côte-Nord	1 478	0,7%	851	103	121	16	372	15	627
10 - Nord-du-Québec	664	0,3%	426	27	120	5	83	3	238
11 - Gaspésie - Îles-de-la-Madeleine	2 933	1,4%	1 752	183	180	30	726	62	1 181
12 - Chaudières-Appalaches	5 210	2,5%	2 855	513	330	61	1 414	37	2 355
13 - Laval	7 308	3,5%	4 665	341	516	67	1 672	47	2 643
14 - Lanaudière	11 113	5,3%	6 857	951	921	135	2 164	85	4 256
15 - Laurentides	12 400	5,9%	7 570	1 117	977	133	2 521	82	4 830
16 - Montérégie	28 828	13,8%	18 020	2 181	2 541	340	5 525	221	10 808
17 - Centre-du-Québec	6 448	3,1%	3 917	572	493	51	1 366	49	2 531
99 - Central <sup>6</sup>	15	0,0%	8	2	2		2	1	7



**TABLEAU 4 (SUITE) - Statistiques sur les adultes prestataires<sup>1</sup> du Programme d'aide sociale, 2013-2014**
**Ensemble du Québec**

	Demandeurs d'asile	NHC - moins de 5 ans	NHC - 5 ans et plus	Total Nés hors du Canada	Femmes	Hommes	Moins de 25 ans	Durée consécutive de moins de 2 ans	Âge moyen (années)	Durée cumulative moyenne (mois)
<b>Évolution</b>										
avril 2013	4 812	15 133	38 608	58 553	103 273	113 580	22 488	90 998	42,2	125,3
mai 2013	4 586	15 031	38 578	58 195	102 728	112 493	21 998	89 842	42,3	125,9
juin 2013	4 402	14 741	38 447	57 590	102 020	110 487	21 480	87 831	42,4	126,7
juillet 2013	4 328	14 626	38 628	57 582	102 008	110 009	21 427	87 650	42,4	126,8
août 2013	4 176	14 579	38 604	57 359	101 947	110 063	21 502	87 925	42,4	126,7
septembre 2013	4 070	14 405	38 584	57 059	101 701	109 857	21 548	87 751	42,4	126,9
octobre 2013	4 016	13 930	38 324	56 270	100 510	109 066	21 248	86 284	42,5	127,6
novembre 2013										
décembre 2013										
janvier 2014										
février 2014										
mars 2014										
<b>Total des adultes en octobre 2013</b>										
Nombre d'adultes	4 016	13 930	38 324	56 270	100 510	109 066	21 248	86 284	42,5	127,6
Proportion du total des adultes prestataires	1,9%	6,6%	18,3%	26,8%	48,0%	52,0%	10,1%	41,2%		

**Caractéristiques des adultes en octobre 2013**

	Demandeurs d'asile	NHC - moins de 5 ans	NHC - 5 ans et plus	Total Nés hors du Canada	Femmes	Hommes	Moins de 25 ans	Durée consécutive de moins de 2 ans	Âge moyen (années)	Durée cumulative moyenne (mois)
<b>Situation familiale</b>										
Personnes seules	2 243	3 469	17 470	23 182	47 212	83 830	14 055	55 070	44,2	137,6
Couples sans enfants	465	1 329	3 038	4 832	6 192	6 196	498	4 206	50,9	161,1
Familles monoparentales	434	1 407	7 505	9 346	31 446	3 828	4 507	14 137	36,4	110,3
Couples avec enfants	869	7 031	10 107	18 007	14 937	14 905	2 143	12 205	38,8	93,3
Conjoint d'étudiant	5	694	204	903	723	307	45	666	35,7	36,3
<b>Sexe</b>										
Hommes	2 067	5 954	17 797	25 818		109 066	9 755	46 660	43,3	125,7
Femmes	1 949	7 976	20 527	30 452	100 510		11 493	39 624	41,6	129,7
<b>Age</b>										
Moins de 20 ans	85	243	203	531	2 344	1 958	4 302	4 173	18,5	9,2
De 20 à 24 ans	459	842	1 138	2 439	9 149	7 797	16 946	11 189	22,1	28,0
De 25 à 29 ans	592	1 556	2 311	4 459	10 819	9 832		11 509	27,1	51,2
De 30 à 34 ans	640	2 975	3 379	6 994	12 478	11 630		11 981	32,1	75,0
De 35 à 39 ans	572	3 337	4 159	8 068	11 984	11 716		10 919	37,0	98,9
De 40 à 44 ans	453	2 346	5 231	8 030	10 912	12 145		9 502	42,0	127,5
De 45 à 49 ans	326	1 102	5 445	6 873	10 712	13 927		8 732	47,0	162,1
De 50 à 54 ans	225	521	5 369	6 115	10 863	14 402		7 878	52,0	184,6
55 ans et plus	664	1 008	11 089	12 761	21 249	25 659		10 401	59,8	200,8
<b>Niveau de scolarité atteint<sup>2</sup></b>										
Primaire	24	1 036	3 900	4 960	7 023	7 211	1 248	4 223	47,1	178,8
Secondaire I à IV	27	1 109	8 185	9 321	37 540	46 502	11 571	32 396	40,4	150,7
Secondaire V	57	1 390	7 716	9 163	21 650	23 168	2 216	19 084	44,6	135,1
Collégiale	13	1 103	2 903	4 019	6 280	7 052	305	6 135	45,0	115,6
Universitaire	41	3 958	5 096	9 095	6 361	8 238	67	7 735	45,6	88,1
Inconnue	3 854	5 334	10 524	19 712	21 656	16 895	5 841	16 711	40,9	68,7
<b>Diplôme maximum obtenu</b>										
Aucun diplôme	92	2 906	16 373	19 371	50 748	59 970	13 462	41 421	41,9	152,1
Secondaire - DES	16	629	3 282	3 927	13 435	13 925	1 448	12 144	43,5	129,5
Secondaire - DEP	1	125	706	832	3 699	4 652	229	3 676	45,5	152,7
Secondaire - ASP		6	100	106	326	551	31	351	46,1	162,0
Collégial - AEC	1	70	372	443	1 026	1 165	26	1 090	45,9	117,7
Collégial - DEC général	2	438	846	1 286	2 252	2 556	62	2 252	45,9	111,1
Collégial - DEC professionnel	2	131	392	525	574	645	4	650	46,9	102,5
Universitaire - Certificat	7	1 719	1 806	3 532	2 643	3 142	23	3 196	45,0	80,0
Universitaire - Baccalauréat	1	566	617	1 184	611	932	1	916	45,5	59,9
Universitaire - Maîtrise ou Doctorat			8	8	2	13			58,1	206,7
Inconnu	3 894	7 340	13 822	25 056	25 194	21 515	5 962	20 588	41,7	74,2
<b>Durée cumulative</b>										
Premier mois	154	549	224	927	1 051	1 142	813	2 193	31,1	1,0
De 2 à 5 mois	557	2 117	876	3 550	3 939	4 287	2 999	8 226	31,5	3,4
De 6 à 11 mois	643	2 223	1 191	4 057	4 871	5 025	3 333	9 896	32,1	8,5
De 12 à 23 mois	1 269	3 495	2 352	7 116	8 517	8 904	5 097	17 421	33,8	17,3
De 24 à 47 mois	868	4 481	4 522	9 871	13 290	14 062	5 938	12 973	36,1	35,0
De 48 à 119 mois	477	1 065	13 859	15 401	25 270	28 542	3 066	19 317	40,7	80,2
120 mois et plus	48		15 300	15 348	43 572	47 104	2	16 258	49,6	232,2
<b>Types de contraintes à l'emploi</b>										
Sans contraintes	3 113	11 651	23 448	38 212	56 485	75 991	15 198	60 471	38,4	111,2
État de santé	14	185	1 221	1 420	6 615	6 893	1 228	7 772	40,4	108,2
Grossesse ou enfant à charge <sup>3</sup>	251	1 028	2 396	3 675	14 508	939	4 769	7 991	29,0	61,7
Enfant handicapé <sup>4</sup>	1	86	529	616	1 805	322	14	508	39,6	140,5
Âge <sup>5</sup>	635	965	10 605	12 205	20 248	24 355		9 207	60,0	202,8
Autres	2	15	125	142	849	566	39	335	45,2	183,7
<b>Région</b>										
01 - Bas-Saint-Laurent		7	33	40	1 781	2 255	396	1 624	43,9	159,7
02 - Saguenay - Lac-St-Jean		16	50	66	3 061	3 354	740	2 593	43,1	162,6
03 - Capitale-Nationale	1	992	909	1 902	5 405	6 690	1 145	5 003	43,8	147,0
04 - Mauricie		149	212	361	4 654	5 308	1 224	3 733	42,1	156,5
05 - Estrie	1	569	648	1 218	3 911	4 531	1 097	3 526	41,4	125,4
06 - Île-de-Montréal	3 991	9 137	29 437	42 565	38 768	41 030	6 124	32 034	43,1	114,9
07 - Outaouais	4	485	904	1 393	4 743	4 804	1 185	4 324	41,0	119,6
08 - Abitibi-Témiscamingue		2	30	32	1 328	1 556	331	1 323	42,7	147,8
09 - Côte-Nord			2	2	694	784	130	650	43,8	170,7
10 - Nord-du-Québec		1	2	3	350	314	122	391	38,3	121,4
11 - Gaspésie - Îles-de-la-Madeleine		1	11	12	1 345	1 588	357	1 223	43,2	168,9
12 - Chaudières-Appalaches		17	78	95	2 438	2 772	465	2 116	44,1	148,6
13 - Laval	6	744	2 493	3 243	3 783	3 525	657	3 149	43,3	105,7
14 - Lanaudière	1	284	402	687	5 427	5 686	1 386	4 551	41,6	133,1
15 - Laurentides		192	491	683	5 818	6 582	1 543	5 371	41,7	126,0
16 - Montérégie	10	1 184	2 427	3 621	13 984	14 844	3 526	12 055	41,3	126,4
17 - Centre-du-Québec	2	149	194	345	3 011	3 437	816	2 612	41,5	133,4
99 - Central <sup>6</sup>		1	1	2	9	6	4	6	37,5	94,8

**TABLEAU 5 - Statistiques sur les adultes prestataires<sup>1</sup> du Programme de solidarité sociale, 2013-2014**
**Ensemble du Québec**

	Nombre d'adultes <sup>1</sup>	Variation annuelle	Contraintes sévères						TOTAL contraintes sévères	Conjoints sans contraintes sévères
			Visuel	Auditif et de la parole	Intellectuel et d'apprentissage	Santé mentale	Physique	Autres		
<b>Évolution</b>										
avril 2013	137 107	-0,7%	1 490	835	25 326	55 191	42 628	4 434	129 904	7 203
mai 2013	136 985	-0,7%	1 493	834	25 287	55 184	42 601	4 410	129 809	7 176
juin 2013	136 820	-0,7%	1 489	833	25 289	55 117	42 555	4 415	129 698	7 122
juillet 2013	136 793	-0,6%	1 486	833	25 254	55 179	42 548	4 395	129 695	7 098
août 2013	136 743	-0,5%	1 480	844	25 204	55 188	42 533	4 391	129 640	7 103
septembre 2013	136 503	-0,6%	1 475	845	25 176	55 125	42 447	4 359	129 427	7 076
octobre 2013	136 182	-0,7%	1 473	845	25 144	55 034	42 431	4 205	129 132	7 050
novembre 2013										
décembre 2013										
janvier 2014										
février 2014										
mars 2014										
<b>Total des adultes en octobre 2013</b>										
Nombre d'adultes	136 182	-0,7%	1 473	845	25 144	55 034	42 431	4 205	129 132	7 050
Proportion du total des adultes prestataires	100,0%		1,1%	0,6%	18,5%	40,4%	31,2%	3,1%	94,8%	5,2%

**Caractéristiques des adultes en octobre 2013**

	Nombre d'adultes <sup>1</sup>	Proportion	Contraintes sévères						TOTAL contraintes sévères	Conjoints sans contraintes sévères
			Visuel	Auditif et de la parole	Intellectuel et d'apprentissage	Santé mentale	Physique	Autres		
<b>Situation familiale</b>										
Personnes seules	115 664	84,9%	1 227	684	23 782	50 738	35 514	3 719	115 664	
Couples sans enfants	12 552	9,2%	115	66	907	2 078	3 869	375	7 410	5 142
Familles monoparentales	3 867	2,8%	62	51	226	1 607	1 867	54	3 867	
Couples avec enfants	4 066	3,0%	67	43	229	598	1 164	57	2 158	1 908
Conjoint d'étudiant	33	0,0%	2	1		13	17			33
<b>Sexe</b>										
Hommes	72 035	52,9%	865	415	13 457	29 802	21 827	2 374	68 740	3 295
Femmes	64 147	47,1%	608	430	11 687	25 232	20 604	1 831	60 392	3 755
<b>Age</b>										
Moins de 20 ans	2 301	1,7%	28	23	905	791	517	25	2 289	12
De 20 à 24 ans	6 905	5,1%	49	65	2 738	2 410	1 451	92	6 805	100
De 25 à 29 ans	7 036	5,2%	89	63	2 384	2 884	1 343	81	6 844	192
De 30 à 34 ans	8 446	6,2%	83	56	2 386	3 775	1 755	98	8 153	293
De 35 à 39 ans	9 190	6,7%	99	58	2 413	3 984	2 042	172	8 768	422
De 40 à 44 ans	10 702	7,9%	125	51	2 328	4 592	2 776	240	10 112	590
De 45 à 49 ans	16 812	12,3%	204	94	2 979	7 075	5 022	482	15 856	956
De 50 à 54 ans	24 206	17,8%	234	120	3 600	10 259	7 806	812	22 831	1 375
55 ans et plus	50 584	37,1%	562	315	5 411	19 264	19 719	2 203	47 474	3 110
<b>Niveau de scolarité atteint<sup>2</sup></b>										
Primaire	12 581	9,2%	122	112	3 843	3 432	3 953	245	11 707	874
Secondaire I à IV	41 136	30,2%	411	292	4 181	18 148	14 408	747	38 187	2 949
Secondaire V	21 927	16,1%	257	128	792	11 209	7 703	553	20 642	1 285
Collégiale	7 110	5,2%	74	30	40	4 443	2 108	173	6 868	242
Universitaire	4 969	3,6%	64	20	10	3 224	1 303	130	4 751	218
Inconnue	48 459	35,6%	545	263	16 278	14 578	12 956	2 357	46 977	1 482
<b>Diplôme maximum obtenu</b>										
Aucun diplôme	59 785	43,9%	638	449	8 401	24 449	20 500	1 137	55 574	4 211
Secondaire - DES	13 412	9,8%	135	63	303	7 508	4 424	319	12 752	660
Secondaire - DEP	4 412	3,2%	37	19	113	2 213	1 625	121	4 128	284
Secondaire - ASP	498	0,4%	5	5	12	244	188	16	470	28
Collégial - AEC	965	0,7%	12	4	1	512	366	34	929	36
Collégial - DEC général	2 733	2,0%	25	12	7	1 851	704	60	2 659	74
Collégial - DEC professionnel	552	0,4%	8	4	3	359	142	16	532	20
Universitaire - Certificat	1 838	1,3%	21	10	3	1 224	458	43	1 759	79
Universitaire - Baccalauréat	286	0,2%	6	3		177	76	11	273	13
Universitaire - Maîtrise ou Doctorat	9	0,0%				6	3		9	
Inconnu	51 692	38,0%	586	276	16 301	16 491	13 945	2 448	50 047	1 645
<b>Durée cumulative</b>										
Premier mois	150	0,1%	3	2	39	51	36	8	139	11
De 2 à 5 mois	733	0,5%	6	9	181	247	218	39	700	33
De 6 à 11 mois	1 277	0,9%	17	12	253	460	367	79	1 188	89
De 12 à 23 mois	2 839	2,1%	33	37	620	965	877	141	2 673	166
De 24 à 47 mois	6 282	4,6%	71	58	1 281	2 374	1 836	289	5 909	373
De 48 à 119 mois	20 508	15,1%	218	154	3 334	8 152	6 510	910	19 278	1 230
120 mois et plus	104 393	76,7%	1 125	573	19 436	42 785	32 587	2 739	99 245	5 148
<b>Types de diagnostics</b>										
Visuel	1 473	1,1%	1 473						1 473	
Auditif et de la parole	845	0,6%		845						845
Intellectuel et d'apprentissage	25 144	18,5%			25 144				25 144	
Santé mentale	55 034	40,4%				55 034			55 034	
Physique	42 431	31,2%					42 431		42 431	
Autres	4 205	3,1%						4 205	4 205	
Conjoints sans contraintes sévères	7 050	5,2%								7 050
<b>Région</b>										
01 - Bas-Saint-Laurent	4 825	3,5%	39	21	974	1 841	1 476	95	4 446	379
02 - Saguenay - Lac-St-Jean	5 303	3,9%	46	30	1 101	1 906	1 797	93	4 973	330
03 - Capitale-Nationale	10 473	7,7%	139	65	1 662	5 015	2 960	220	10 061	412
04 - Mauricie	6 347	4,7%	53	33	1 064	2 657	2 056	122	5 985	362
05 - Estrie	6 659	4,9%	60	37	1 245	2 726	2 071	167	6 306	353
06 - Île-de-Montréal	33 214	24,4%	427	255	4 009	15 230	10 942	698	31 561	1 653
07 - Outaouais	5 865	4,3%	53	40	1 111	2 168	1 948	170	5 490	375
08 - Abitibi-Témiscamingue	2 606	1,9%	34	20	547	883	887	70	2 441	165
09 - Côte-Nord	1 308	1,0%	12	11	281	465	459	24	1 252	56
10 - Nord-du-Québec	280	0,2%	5		49	112	95	9	270	10
11 - Gaspésie - Îles-de-la-Madeleine	2 731	2,0%	45	12	540	801	979	85	2 462	269
12 - Chaudières-Appalaches	5 890	4,3%	53	33	1 329	2 210	1 785	175	5 585	305
13 - Laval	4 220	3,1%	46	34	814	1 722	1 285	88	3 989	231
14 - Lanaudière	6 249	4,6%	71	43	1 261	2 250	2 135	146	5 906	343
15 - Laurentides	7 674	5,6%	63	49	1 435	3 011	2 449	220	7 227	447
16 - Montérégie	19 716	14,5%	231	124	3 817	7 554	6 556	388	18 670	1 046
17 - Centre-du-Québec	4 453	3,3%	63	31	844	1 652	1 444	135	4 169	284
99 - Central <sup>3</sup>	8 369	6,1%	33	7	3 061	2 831	1 107	1 300	8 339	30

**TABLEAU 5 (SUITE) - Statistiques sur les adultes prestataires<sup>1</sup> du Programme de solidarité sociale, 2013-2014**
**Ensemble du Québec**

	Demandeurs d'asile	NHC - moins de 5 ans	NHC - 5 ans et plus	Total Nés hors du Canada	Femmes	Hommes	Moins de 25 ans	Durée consécutive de moins de 2 ans	Âge moyen (années)	Durée cumulative moyenne (mois)
<b>Évolution</b>										
avril 2013	154	463	10 599	11 216	64 839	72 268	9 141	15 614	47,8	234,7
mai 2013	161	464	10 628	11 253	64 749	72 236	9 155	15 564	47,8	234,9
juin 2013	158	474	10 643	11 275	64 654	72 166	9 141	15 455	47,8	235,3
juillet 2013	162	463	10 687	11 312	64 608	72 185	9 162	15 455	47,8	235,3
août 2013	158	459	10 716	11 333	64 498	72 245	9 129	15 463	47,8	235,5
septembre 2013	157	445	10 732	11 334	64 329	72 174	9 181	15 388	47,8	235,7
octobre 2013	159	448	10 801	11 408	64 147	72 035	9 206	15 181	47,8	235,7
novembre 2013										
décembre 2013										
janvier 2014										
février 2014										
mars 2014										
<b>Total des adultes en octobre 2013</b>										
Nombre d'adultes	159	448	10 801	11 408	64 147	72 035	9 206	15 181	47,8	235,7
Proportion du total des adultes prestataires	0,1%	0,3%	7,9%	8,4%	47,1%	52,9%	6,8%	11,1%		

**Caractéristiques des adultes en octobre 2013**

	Demandeurs d'asile	NHC - moins de 5 ans	NHC - 5 ans et plus	Total Nés hors du Canada	Femmes	Hommes	Moins de 25 ans	Durée consécutive de moins de 2 ans	Âge moyen (années)	Durée cumulative moyenne (mois)
<b>Situation familiale</b>										
Personnes seules	113	190	7 673	7 976	52 501	63 163	8 904	12 370	47,4	237,2
Couples sans enfants	31	115	1 337	1 483	6 277	6 275	88	1 630	54,0	253,2
Familles monoparentales	4	19	645	668	3 322	545	82	476	44,5	197,9
Couples avec enfants	11	123	1 134	1 268	2 035	2 031	132	693	44,2	177,1
Conjoint d'étudiant		1	12	13	12	21		12	41,2	120,0
<b>Sexe</b>										
Hommes	80	189	5 528	5 797		72 035	5 717	8 992	46,7	225,0
Femmes	79	259	5 273	5 611	64 147		3 489	6 189	49,1	247,8
<b>Âge</b>										
Moins de 20 ans		18	114	132	855	1 446	2 301	2 254	18,6	11,8
De 20 à 24 ans	4	38	365	407	2 634	4 271	6 905	1 220	22,0	45,6
De 25 à 29 ans	11	41	473	525	2 654	4 382		945	27,1	91,7
De 30 à 34 ans	13	40	594	647	3 354	5 092		975	32,1	134,7
De 35 à 39 ans	13	68	711	792	3 898	5 292		980	37,0	174,8
De 40 à 44 ans	17	66	977	1 060	4 875	5 827		1 044	42,1	215,5
De 45 à 49 ans	12	53	1 294	1 359	7 953	8 859		1 554	47,2	254,7
De 50 à 54 ans	15	28	1 777	1 820	12 044	12 162		2 046	52,1	280,3
55 ans et plus	74	96	4 496	4 666	25 880	24 704		4 163	59,6	296,5
<b>Niveau de scolarité atteint<sup>2</sup></b>										
Primaire	3	34	928	965	5 957	6 624	777	1 220	49,8	278,8
Secondaire I à IV	5	21	2 007	2 033	18 985	22 151	1 764	4 206	48,3	252,2
Secondaire V	7	20	1 913	1 940	10 988	10 939	457	2 715	50,0	223,6
Collégiale	2	11	758	771	3 491	3 619	73	888	49,2	205,0
Universitaire	2	53	996	1 051	2 324	2 645	5	673	52,0	196,2
Inconnue	140	309	4 199	4 648	22 402	26 057	6 130	5 479	45,4	224,6
<b>Diplôme maximum obtenu</b>										
Aucun diplôme	14	72	4 057	4 143	28 029	31 756	2 746	6 190	48,8	255,0
Secondaire - DES	1	5	818	824	6 628	6 784	270	1 722	48,7	213,7
Secondaire - DEP			154	154	2 210	2 202	20	477	51,5	245,3
Secondaire - ASP			21	21	209	289	1	44	52,1	227,5
Collégial - AEC			77	77	498	467	3	137	51,0	186,8
Collégial - DEC général		6	211	217	1 352	1 381	15	376	49,7	202,4
Collégial - DEC professionnel		3	59	62	268	284		73	51,8	202,1
Universitaire - Certificat	2	24	308	334	899	939	2	244	52,2	185,5
Universitaire - Baccalauréat		6	70	76	129	157		49	53,3	159,3
Universitaire - Maîtrise ou Doctorat			2	2	4	5			54,3	195,4
Inconnu	142	332	5 024	5 498	23 921	27 771	6 149	5 869	45,8	223,6
<b>Durée cumulative</b>										
Premier mois		8	18	26	62	88	103	150	27,7	1,0
De 2 à 5 mois	2	19	65	86	254	479	527	733	26,6	3,5
De 6 à 11 mois	13	44	136	193	495	782	766	1 277	30,0	8,5
De 12 à 23 mois	29	98	294	421	1 153	1 686	1 666	2 839	30,3	17,6
De 24 à 47 mois	35	195	676	906	2 526	3 756	3 025	1 375	33,4	35,7
De 48 à 119 mois	59	84	2 782	2 925	8 644	11 864	3 119	3 008	39,5	84,2
120 mois et plus	21		6 830	6 851	51 013	53 380		5 799	51,2	288,2
<b>Types de diagnostics</b>										
Visuel	7	18	203	228	608	865	77	146	48,3	239,6
Auditif et de la parole	2	13	80	95	430	415	88	155	46,1	218,0
Intellectuel et d'apprentissage	6	44	801	851	11 687	13 457	3 643	2 157	41,9	260,0
Santé mentale	29	66	4 293	4 388	25 232	29 802	3 201	5 642	47,6	233,3
Physique	88	148	3 966	4 202	20 604	21 827	1 968	4 904	50,7	230,7
Autres	6	4	327	337	1 831	2 374	117	1 051	52,8	207,0
Conjoints sans contraintes sévères	21	155	1 131	1 307	3 755	3 295	112	1 126	51,1	216,8
<b>Région</b>										
01 - Bas-Saint-Laurent		1	26	27	2 285	2 540	225	477	49,8	256,9
02 - Saguenay - Lac-St-Jean		3	18	21	2 606	2 697	323	477	48,1	257,9
03 - Capitale-Nationale		38	257	295	4 883	5 590	564	1 026	48,5	246,0
04 - Mauricie		9	66	75	3 068	3 279	330	595	48,9	253,6
05 - Estrie		22	232	254	3 084	3 575	422	644	48,0	235,6
06 - Île-de-Montréal	142	260	7 483	7 885	15 291	17 923	1 867	3 758	48,4	221,8
07 - Outaouais		11	228	239	2 815	3 050	415	594	47,2	226,9
08 - Abitibi-Témiscamingue		1	12	13	1 239	1 367	169	279	48,0	242,1
09 - Côte-Nord			9	9	639	669	105	156	47,6	255,3
10 - Nord-du-Québec					126	154	31	53	41,6	182,4
11 - Gaspésie - Îles-de-la-Madeleine			6	6	1 318	1 413	114	267	49,8	264,0
12 - Chaudières-Appalaches		3	49	52	2 868	3 022	431	632	47,9	235,6
13 - Laval		33	802	835	2 019	2 201	439	521	45,7	202,1
14 - Lanaudière		11	141	152	3 014	3 235	681	729	46,2	222,4
15 - Laurentides		7	152	159	3 684	3 990	639	877	46,8	224,1
16 - Montérégie	2	32	874	908	9 587	10 129	1 720	2 356	46,6	222,2
17 - Centre-du-Québec		8	62	70	2 145	2 308	298	438	48,0	235,5
99 - Central <sup>3</sup>	15	9	384	408	3 476	4 893	433	1 302	48,7	301,6



**TABLEAU 6 - Statistiques sur les adultes participant au Programme alternative jeunesse, 2013-2014**

**Ensemble du Québec**

	Nombre d'adultes avec ou sans allocation jeunesse <sup>1</sup>	Sans contraintes	Adultes avec allocation jeunesse <sup>2</sup>					Contraintes sévères	Inconnue	Nombre d'adultes avec allocation jeunesse <sup>2</sup>	Variation annuelle
			État de santé	Grossesse ou enfants à charge	Enfant handicapé	Autres	TOTAL contraintes temporaires				
<b>Évolution</b>											
avril 2013	8 101	5 913	74	857	1	4	936	1	195	7 045	22,3%
mai 2013	8 055	5 678	71	833	1	2	907	2	181	6 768	23,7%
juin 2013	7 798	5 529	73	847	1	1	922	2	165	6 618	26,1%
juillet 2013	7 599	5 475	72	859	1	3	935	2	143	6 555	28,5%
août 2013	7 649	5 450	76	889	1	3	969	2	128	6 549	28,1%
septembre 2013	7 753	5 439	75	944	1	3	1 023	2	116	6 580	28,5%
octobre 2013	7 839	5 426	68	917		4	989	2	111	6 528	18,9%
novembre 2013											
décembre 2013											
janvier 2014											
février 2014											
mars 2014											
<b>Total des adultes en octobre 2013</b>											
Nombre d'adultes	7 839	5 426	68	917		4	989	2	111	6 528	18,9%
Proportion du total des adultes avec allocation jeunesse		83,1%	1,0%	14,0%		0,1%	15,2%	0,0%	1,7%	100,0%	

	Nombre d'adultes avec ou sans allocation jeunesse <sup>1</sup>	Sans contraintes	Adultes avec allocation jeunesse <sup>2</sup>					Contraintes sévères	Inconnue	Nombre d'adultes avec allocation jeunesse <sup>2</sup>	Proportion
			État de santé	Grossesse ou enfants à charge	Enfant handicapé	Autres	TOTAL contraintes temporaires				
<b>Situation familiale</b>											
Personnes seules	6 325	5 184	65	3		4	72	1	4	5 261	80,6%
Couples sans enfants	140	122	1				1		3	126	1,9%
Familles monoparentales	960	29	2	769			771		2	802	12,3%
Couples avec enfants	273	83		134			134	1	2	220	3,4%
Conjoint d'étudiant	23	8		11			11			19	0,3%
Inconnu	118								100	100	1,5%
<b>Sexe</b>											
Hommes	3 765	2 995	34	17		1	52		48	3 095	47,4%
Femmes	4 074	2 431	34	900		3	937	2	63	3 433	52,6%
<b>Âge</b>											
Moins de 20 ans	2 993	2 463	25	156		2	183	1	15	2 662	40,8%
20 ans et plus	4 846	2 963	43	761		2	806	1	96	3 866	59,2%
<b>Niveau de scolarité atteint<sup>5</sup></b>											
Primaire	437	340	6	30			36	1		377	5,8%
Secondaire I à IV	5 060	3 542	46	611		4	661	1	7	4 211	64,5%
Secondaire V	993	660	7	121			128		1	789	12,1%
Collégiale	136	83	2	19			21			104	1,6%
Universitaire	30	27		1			1			28	0,4%
Inconnue	1 183	774	7	135			142		103	1 019	15,6%
<b>Diplôme maximum obtenu</b>											
Aucun diplôme	5 820	4 094	54	690		4	748	2	7	4 851	74,3%
Secondaire - DES	636	423	7	71			78			501	7,7%
Secondaire - DEP	91	60		9			9		1	70	1,1%
Secondaire - ASP	18	14		2			2			16	0,2%
Collégial - AEC	6	5		1			1			6	0,1%
Collégial - DEC général	22	11		3			3			14	0,2%
Collégial - DEC professionnel	1	1					1			1	0,0%
Universitaire - Certificat	10	9		1			1			10	0,2%
Universitaire - Baccalauréat	1	1					1			1	0,0%
Inconnu	1 234	808	7	140			147		103	1 058	16,2%
<b>Durée cumulative</b>											
Premier mois	733	395	2	50		1	53		7	455	7,0%
De 2 à 5 mois	1 846	1 229	20	217		1	238		2	1 469	22,5%
De 6 à 11 mois	2 149	1 553	17	216			233	1	8	1 795	27,5%
De 12 à 23 mois	1 926	1 467	12	238		1	251	1	6	1 725	26,4%
De 24 à 47 mois	1 067	746	16	190		1	207		22	975	14,9%
48 mois et plus	118	36	1	6			7		66	109	1,7%
<b>Types de contraintes à l'emploi</b>											
Sans contraintes	6 506	5 426								5 426	83,1%
État de santé	94		68				68			68	1,0%
Grossesse ou enfant à charge	1 098			917			917			917	14,0%
Enfant handicapé	1										
Autres	5					4	4			4	0,1%
Contraintes sévères	2							2		2	0,0%
Inconnue	133								111	111	1,7%
<b>Région</b>											
01 - Bas-Saint-Laurent	241	172	2	27			29		1	202	3,1%
02 - Saguenay - Lac-St-Jean	313	212	5	23		1	29		5	246	3,8%
03 - Capitale-Nationale	407	240	6	73			79	1	5	325	5,0%
04 - Mauricie	577	424	4	42			46		9	479	7,3%
05 - Estrie	358	280	5	22			27		3	310	4,7%
06 - Île-de-Montréal	1 729	1 237	6	217			223		25	1 485	22,7%
07 - Outaouais	563	398	4	92		1	97		6	501	7,7%
08 - Abitibi-Témiscamingue	152	92	4	34			38	1	4	135	2,1%
09 - Côte-Nord	95	57		14			14		6	77	1,2%
10 - Nord-du-Québec	25	19		3			3			22	0,3%
11 - Gaspésie - Îles-de-la-Madeleine	213	152	3	14			17		1	170	2,6%
12 - Chaudières-Appalaches	253	145	5	36		1	42		7	194	3,0%
13 - Laval	239	145	1	40			41		5	191	2,9%
14 - Lanaudière	420	284	3	62			65		5	354	5,4%
15 - Laurentides	491	320	3	50			53		3	376	5,8%
16 - Montérégie	1 354	953	10	136		1	147		18	1 118	17,1%
17 - Centre-du-Québec	409	296	7	32			39		8	343	5,3%

TABLEAU 6 (SUITE) - Statistiques sur les adultes participant au Programme alternative jeunesse, 2013-2014

Ensemble du Québec

	Demandeurs d'asile	NHC - moins de 5 ans	NHC - 5 ans et plus	Total Nés hors du Canada	Femmes	Hommes	Durée consécutive de moins de 2 ans à AJ	Âge moyen (années)	Durée cumulative moyenne à AJ (mois)	Allocation moyenne <sup>3</sup>
<b>Évolution</b>										
avril 2013	1	308	439	748	3 574	3 471	6 443	20,4	12,3	818,18 \$
mai 2013	1	295	449	745	3 488	3 280	6 185	20,4	12,7	664,30 \$
juin 2013	1	289	439	729	3 443	3 175	6 058	20,5	12,9	656,58 \$
juillet 2013	1	285	445	731	3 386	3 169	6 008	20,5	13,0	811,42 \$
août 2013	1	279	450	730	3 403	3 146	5 975	20,5	13,2	655,11 \$
septembre 2013	1	276	433	710	3 443	3 137	6 001	20,5	13,0	808,61 \$
octobre 2013	1	262	424	687	3 433	3 095	5 952	20,4	13,1	671,35 \$
novembre 2013										
décembre 2013										
janvier 2014										
février 2014										
mars 2014										
<b>Total des adultes en octobre 2013</b>										
Nombre d'adultes	1	262	424	687	3 433	3 095	5 952	20,4	13,1	671,35 \$
Proportion du total des adultes avec allocation jeunesse	0,0%	4,0%	6,5%	10,5%	52,6%	47,4%	91,2%			

Caractéristiques<sup>4</sup> des adultes en octobre 2013

	Demandeurs d'asile	NHC - moins de 5 ans	NHC - 5 ans et plus	Total Nés hors du Canada	Femmes	Hommes	Durée consécutive de moins de 2 ans à AJ	Âge moyen (années)	Durée cumulative moyenne à AJ (mois)	Allocation moyenne <sup>3</sup>
<b>Situation familiale</b>										
Personnes seules	1	235	315	551	2 346	2 915	4 874	20,1	12,3	657,97 \$
Couples sans enfants		2	5	7	72	54	115	20,9	14,1	643,60 \$
Familles monoparentales		18	79	97	790	12	713	21,6	14,0	761,67 \$
Couples avec enfants		1	8	9	159	61	206	21,5	12,9	674,99 \$
Conjoint d'étudiant		3	1	4	13	6	15	21,6	19,7	686,53 \$
Inconnu		3	16	19	53	47	29	22,6	46,2	675,01 \$
<b>Sexe</b>										
Hommes	1	123	191	315		3 095	2 860	20,4	12,8	656,03 \$
Femmes		139	233	372	3 433		3 092	20,4	13,3	685,16 \$
<b>Âge</b>										
Moins de 20 ans		118	116	234	1 363	1 299	2 430	18,4	10,7	666,79 \$
20 ans et plus	1	144	308	453	2 070	1 796	3 522	21,8	14,7	674,48 \$
<b>Niveau de scolarité atteint<sup>5</sup></b>										
Primaire		19	16	35	165	212	343	20,0	11,9	666,24 \$
Secondaire I à IV		82	217	299	2 203	2 008	3 897	20,4	12,8	672,19 \$
Secondaire V		59	74	133	445	344	744	21,2	12,0	668,23 \$
Collégiale		8	8	16	65	39	98	21,5	9,8	690,04 \$
Universitaire	1	12	5	18	15	13	28	23,1	9,8	690,67 \$
Inconnue		82	104	186	540	479	842	20,0	15,8	669,72 \$
<b>Diplôme maximum obtenu</b>										
Aucun diplôme		141	261	402	2 519	2 332	4 483	20,4	12,8	672,22 \$
Secondaire - DES		20	51	71	296	205	474	21,1	11,1	662,78 \$
Secondaire - DEP		1	4	5	34	36	70	21,8	12,3	659,57 \$
Secondaire - ASP					6	10	16	21,9	13,6	636,38 \$
Collégial - AEC			1	1	3	3	6	22,3	6,2	634,00 \$
Collégial - DEC général		1		1	9	5	14	22,1	7,2	939,62 \$
Collégial - DEC professionnel		1		1		1	1	24,0	5,0	672,00 \$
Universitaire - Certificat		3	1	4	7	3	10	23,2	13,1	632,40 \$
Universitaire - Baccalauréat		1		1	1		1	24,0	3,0	672,00 \$
Inconnu	1	94	106	201	558	500	877	20,1	15,6	669,76 \$
<b>Durée cumulative</b>										
Premier mois		15	24	39	246	209	455	19,9	1,0	719,67 \$
De 2 à 5 mois		59	73	132	769	700	1 469	20,1	3,3	663,36 \$
De 6 à 11 mois	1	70	125	196	897	898	1 795	20,2	8,4	661,61 \$
De 12 à 23 mois		66	103	169	917	808	1 725	20,5	16,2	669,34 \$
De 24 à 47 mois		50	85	135	548	427	476	21,0	31,8	680,67 \$
48 mois et plus		2	14	16	56	53	32	22,8	55,9	686,07 \$
<b>Types de contraintes à l'emploi</b>										
Sans contraintes	1	237	324	562	2 431	2 995	5 031	20,2	12,3	658,59 \$
État de santé			1	1	34	34	61	20,6	14,5	653,50 \$
Grossesse ou enfant à charge		21	83	104	900	17	816	21,4	14,0	746,41 \$
Autres					3	1	4	19,8	15,8	756,00 \$
Contraintes sévères					2		2	22,0	14,0	672,00 \$
Inconnue		4	16	20	63	48	38	22,4	43,3	682,60 \$
<b>Région</b>										
01 - Bas-Saint-Laurent			1	1	97	105	194	20,0	12,2	659,00 \$
02 - Saguenay - Lac-St-Jean			1	1	129	117	224	20,1	13,4	646,73 \$
03 - Capitale-Nationale		11	21	32	184	141	294	20,8	13,5	681,90 \$
04 - Mauricie		4	7	11	247	232	440	20,0	12,7	682,97 \$
05 - Estrie		32	21	53	145	165	291	20,2	12,1	669,55 \$
06 - Île-de-Montréal	1	135	266	402	825	660	1 334	20,6	12,9	674,31 \$
07 - Outaouais		14	12	26	283	218	446	20,4	13,3	672,91 \$
08 - Abitibi-Témiscamingue			1	1	88	47	122	20,5	16,5	672,56 \$
09 - Côte-Nord			1	1	34	43	71	20,2	14,1	619,48 \$
10 - Nord-du-Québec					10	12	19	19,9	9,5	641,26 \$
11 - Gaspésie - Îles-de-la-Madeleine			2	2	80	90	150	19,6	15,7	663,36 \$
12 - Chaudières-Appalaches			5	5	101	93	174	20,5	16,1	668,57 \$
13 - Laval		14	21	35	116	75	170	20,8	13,8	684,21 \$
14 - Lanaudière		3	5	8	190	164	329	20,6	12,6	664,09 \$
15 - Laurentides		2	7	9	202	174	344	20,5	12,8	665,90 \$
16 - Montérégie		33	37	70	525	593	1 041	20,5	11,8	665,11 \$
17 - Centre-du-Québec		14	16	30	177	166	309	20,3	14,7	701,87 \$

**TABLEAU 7 - Statistiques sur les adultes prestataires participant aux programmes d'aide et d'accompagnement sociale (PAAS)<sup>1</sup>, 2013-2014**

**Ensemble du Québec**

	RÉUSSIR		ACTION				TOTAL PAAS			
	Programme de solidarité sociale	Variation annuelle	Programme d'aide sociale	Programme de solidarité sociale	TOTAL	Variation annuelle	Programme d'aide sociale	Programme de solidarité sociale	TOTAL	Variation annuelle
<b>Évolution</b>										
avril 2013	268	11,7%	1 211	2 620	3 831	8,3%	1 211	2 888	4 099	8,5%
mai 2013	264	10,9%	1 197	2 593	3 790	6,5%	1 197	2 857	4 054	6,8%
juin 2013	224	9,3%	1 187	2 576	3 763	3,4%	1 187	2 800	3 987	3,7%
juillet 2013	151	2,7%	1 104	2 523	3 627	4,0%	1 104	2 674	3 778	3,9%
août 2013	112	-0,9%	969	2 343	3 312	3,5%	969	2 455	3 424	3,3%
septembre 2013	218	9,5%	1 009	2 374	3 383	3,4%	1 009	2 592	3 601	3,8%
octobre 2013	272	16,2%	1 122	2 500	3 622	1,3%	1 122	2 772	3 894	2,2%
novembre 2013										
décembre 2013										
janvier 2014										
février 2014										
mars 2014										
<b>Total des adultes en octobre 2013</b>										
Nombre d'adultes	272	16,2%	1 122	2 500	3 622	1,3%	1 122	2 772	3 894	2,2%
Proportion du total des adultes prestataires	7,0%		28,8%	64,2%	93,0%		28,8%	71,2%	100,0%	

**Caractéristiques des adultes en octobre 2013**

	RÉUSSIR		ACTION				TOTAL PAAS			
	Programme de solidarité sociale	Proportion	Programme d'aide sociale	Programme de solidarité sociale	TOTAL	Proportion	Programme d'aide sociale	Programme de solidarité sociale	TOTAL	Proportion
<b>Situation familiale</b>										
Personnes seules	255	93,8%	831	2 336	3 167	87,4%	831	2 591	3 422	87,9%
Couples sans enfants	3	1,1%	44	92	136	3,8%	44	95	139	3,6%
Familles monoparentales	11	4,0%	158	48	206	5,7%	158	59	217	5,6%
Couples avec enfants	3	1,1%	89	24	113	3,1%	89	27	116	3,0%
<b>Sexe</b>										
Hommes	172	63,2%	501	1 358	1 859	51,3%	501	1 530	2 031	52,2%
Femmes	100	36,8%	621	1 142	1 763	48,7%	621	1 242	1 863	47,8%
<b>Age</b>										
Moins de 20 ans	6	2,2%	14	9	23	0,6%	14	15	29	0,7%
De 20 à 24 ans	62	22,8%	90	145	235	6,5%	90	207	297	7,6%
De 25 à 29 ans	61	22,4%	92	255	347	9,6%	92	316	408	10,5%
De 30 à 34 ans	54	19,9%	115	286	401	11,1%	115	340	455	11,7%
De 35 à 39 ans	34	12,5%	105	282	387	10,7%	105	316	421	10,8%
De 40 à 44 ans	21	7,7%	136	270	406	11,2%	136	291	427	11,0%
De 45 à 49 ans	15	5,5%	209	377	586	16,2%	209	392	601	15,4%
De 50 à 54 ans	6	2,2%	225	422	647	17,9%	225	428	653	16,8%
55 ans et plus	13	4,8%	136	454	590	16,3%	136	467	603	15,5%
<b>Niveau de scolarité atteint<sup>2</sup></b>										
Primaire	5	1,8%	118	415	533	14,7%	118	420	538	13,8%
Secondaire I à IV	42	15,4%	477	821	1 298	35,8%	477	863	1 340	34,4%
Secondaire V	106	39,0%	294	570	864	23,9%	294	676	970	24,9%
Collégiale	52	19,1%	84	233	317	8,8%	84	285	369	9,5%
Universitaire	30	11,0%	73	185	258	7,1%	73	215	288	7,4%
Inconnue	37	13,6%	76	276	352	9,7%	76	313	389	10,0%
<b>Diplôme maximum obtenu</b>										
Aucun diplôme	64	23,5%	672	1 374	2 046	56,5%	672	1 438	2 110	54,2%
Secondaire - DES	104	38,2%	182	436	618	17,1%	182	540	722	18,5%
Secondaire - DEP	8	2,9%	54	65	119	3,3%	54	73	127	3,3%
Secondaire - ASP	1	0,4%	10	11	21	0,6%	10	12	22	0,6%
Collégial - AEC	1	0,4%	13	23	36	1,0%	13	24	37	1,0%
Collégial - DEC général	25	9,2%	44	127	171	4,7%	44	152	196	5,0%
Collégial - DEC professionnel	5	1,8%	7	26	33	0,9%	7	31	38	1,0%
Universitaire - Certificat	15	5,5%	34	71	105	2,9%	34	86	120	3,1%
Universitaire - Baccalauréat			6	11	17	0,5%	6	11	17	0,4%
Inconnu	49	18,0%	100	356	456	12,6%	100	405	505	13,0%
<b>Durée cumulative</b>										
De 2 à 5 mois			9	3	12	0,3%	9	3	12	0,3%
De 6 à 11 mois			23	6	29	0,8%	23	6	29	0,7%
De 12 à 23 mois	11	4,0%	73	47	120	3,3%	73	58	131	3,4%
De 24 à 47 mois	40	14,7%	141	139	280	7,7%	141	179	320	8,2%
De 48 à 119 mois	128	47,1%	285	497	782	21,6%	285	625	910	23,4%
120 mois et plus	93	34,2%	591	1 808	2 399	66,2%	591	1 901	2 492	64,0%
<b>Types de contraintes à l'emploi</b>										
Sans contraintes			924		924	25,5%	924		924	23,7%
Contraintes temporaires			198		198	5,5%	198		198	5,1%
Contraintes sévères	272	100,0%		2 468	2 468	68,1%		2 740	2 740	70,4%
Conjoints sans contraintes sévères				32	32	0,9%		32	32	0,8%
<b>Région</b>										
01 - Bas-Saint-Laurent	7	2,6%	16	44	60	1,7%	16	51	67	1,7%
02 - Saguenay - Lac-St-Jean	9	3,3%	63	159	222	6,1%	63	168	231	5,9%
03 - Capitale-Nationale	33	12,1%	81	177	258	7,1%	81	210	291	7,5%
04 - Mauricie	13	4,8%	73	107	180	5,0%	73	120	193	5,0%
05 - Estrie	24	8,8%	64	57	121	3,3%	64	81	145	3,7%
06 - Île-de-Montréal	81	29,8%	385	917	1 302	35,9%	385	998	1 383	35,5%
07 - Outaouais	5	1,8%	24	154	178	4,9%	24	159	183	4,7%
08 - Abitibi-Témiscamingue	2	0,7%	14	47	61	1,7%	14	49	63	1,6%
09 - Côte-Nord	1	0,4%	5	18	23	0,6%	5	19	24	0,6%
10 - Nord-du-Québec			3	11	14	0,4%	3	11	14	0,4%
11 - Gaspésie - Îles-de-la-Madeleine	2	0,7%	15	17	32	0,9%	15	19	34	0,9%
12 - Chaudières-Appalaches	11	4,0%	24	87	111	3,1%	24	98	122	3,1%
13 - Laval	9	3,3%	13	97	110	3,0%	13	106	119	3,1%
14 - Lanaudière	7	2,6%	66	37	103	2,8%	66	44	110	2,8%
15 - Laurentides	17	6,3%	75	107	182	5,0%	75	124	199	5,1%
16 - Montérégie	42	15,4%	117	325	442	12,2%	117	367	484	12,4%
17 - Centre-du-Québec	8	2,9%	84	30	114	3,1%	84	38	122	3,1%
99 - Central <sup>3</sup>	1	0,4%		109	109	3,0%		110	110	2,8%

**TABLEAU 7 (SUITE) - Statistiques sur les adultes prestataires participant aux programmes d'aide et d'accompagnement sociale (PAAS)<sup>1</sup>, 2013-2014**

**Ensemble du Québec**

	Demandeurs d'asile	NHC - moins de 5 ans	NHC - 5 ans et plus	Total Nés hors du Canada	Femmes	Hommes	Moins de 25 ans	Durée consécutive de moins de 2 ans	Âge moyen (années)	Durée cumulative moyenne (mois)
<b>Evolution</b>										
avril 2013		80	380	460	2 020	2 079	347	608	42,0	183,6
mai 2013		82	388	470	1 986	2 068	339	591	42,0	183,7
juin 2013		77	385	462	1 941	2 046	320	565	42,2	185,5
juillet 2013		76	382	458	1 832	1 946	263	530	42,6	187,4
août 2013		59	361	420	1 603	1 821	217	471	42,7	186,7
septembre 2013		61	369	430	1 700	1 901	259	470	42,4	185,1
octobre 2013		61	386	447	1 863	2 031	326	524	42,1	185,0
novembre 2013										
décembre 2013										
janvier 2014										
février 2014										
mars 2014										
<b>Total des adultes en octobre 2013</b>										
Nombre d'adultes		61	386	447	1 863	2 031	326	524	42,1	185,0
Proportion du total des adultes prestataires		1,6%	9,9%	11,5%	47,8%	52,2%	8,4%	13,5%		

**Caractéristiques des adultes en octobre 2013**

	Demandeurs d'asile	NHC - moins de 5 ans	NHC - 5 ans et plus	Total Nés hors du Canada	Femmes	Hommes	Moins de 25 ans	Durée consécutive de moins de 2 ans	Âge moyen (années)	Durée cumulative moyenne (mois)
<b>Situation familiale</b>										
Personnes seules		19	283	302	1 491	1 931	295	435	42,1	187,3
Couples sans enfants		5	11	16	87	52		18	47,7	241,9
Familles monoparentales		12	59	71	203	14	24	42	39,8	147,5
Couples avec enfants		25	33	58	82	34	7	29	39,5	119,0
<b>Sexe</b>										
Hommes		19	150	169		2 031	168	279	41,2	177,6
Femmes		42	236	278	1 863		158	245	43,0	193,1
<b>Âge</b>										
Moins de 20 ans		1		1	13	16	29	27	18,8	14,7
De 20 à 24 ans		1	10	11	145	152	297	90	22,1	41,2
De 25 à 29 ans		7	23	30	164	244		67	27,1	82,9
De 30 à 34 ans		8	39	47	168	287		54	32,1	121,5
De 35 à 39 ans		10	41	51	202	219		54	36,9	158,8
De 40 à 44 ans		8	55	63	204	223		48	42,0	186,8
De 45 à 49 ans		11	77	88	311	290		64	47,2	224,0
De 50 à 54 ans		10	68	78	323	330		66	52,1	257,9
55 ans et plus		5	73	78	333	270		54	58,4	280,3
<b>Niveau de scolarité atteint<sup>2</sup></b>										
Primaire		12	48	60	281	257	51	50	42,7	223,8
Secondaire I à IV		9	77	86	617	723	138	175	40,6	195,0
Secondaire V		8	97	105	465	505	64	142	43,0	178,0
Collégiale		2	44	46	178	191	14	57	43,1	164,8
Universitaire		11	66	77	132	156	1	45	47,5	148,6
Inconnue		19	54	73	190	199	58	55	39,2	160,6
<b>Diplôme maximum obtenu</b>										
Aucun diplôme		25	171	196	1 017	1 093	207	260	41,4	199,9
Secondaire - DES		4	57	61	335	387	54	105	41,7	173,5
Secondaire - DEP		1	9	10	59	68		16	47,3	200,3
Secondaire - ASP					7	15	2	5	44,5	165,0
Collégial - AEC			4	4	21	16		6	46,9	153,3
Collégial - DEC général		2	15	17	98	98	3	32	44,3	162,1
Collégial - DEC professionnel			5	5	12	26		4	47,1	175,9
Universitaire - Certificat		5	25	30	59	61		16	47,8	138,9
Universitaire - Baccalauréat		3	8	11	10	7		5	51,8	113,0
Inconnu		21	92	113	245	260	60	75	40,9	161,6
<b>Durée cumulative</b>										
De 2 à 5 mois		2	1	3	8	4	8	12	24,3	4,3
De 6 à 11 mois		4	3	7	12	17	12	29	31,1	8,8
De 12 à 23 mois		11	14	25	68	63	64	131	30,9	17,6
De 24 à 47 mois		31	24	55	149	171	139	75	31,0	36,1
De 48 à 119 mois		13	136	149	411	499	103	106	35,6	83,8
120 mois et plus			208	208	1 215	1 277		171	46,7	252,8
<b>Types de contraintes à l'emploi</b>										
Sans contraintes		50	107	157	489	435	78	235	41,0	150,1
Contraintes temporaires		7	35	42	132	66	26	54	48,4	154,8
Contraintes sévères		3	241	244	1 217	1 523	220	232	41,9	198,2
Conjoints sans contraintes sévères		1	3	4	25	7	2	3	47,1	253,9
<b>Région</b>										
01 - Bas-Saint-Laurent			1	1	31	36	5	10	43,9	222,9
02 - Saguenay - Lac-St-Jean					108	123	17	24	43,1	220,5
03 - Capitale-Nationale		5	16	21	123	168	30	51	41,3	170,1
04 - Mauricie		1	7	8	94	99	14	22	41,1	192,7
05 - Estrie		15	6	21	63	82	10	26	41,3	144,1
06 - Île-de-Montréal		33	302	335	673	710	59	183	44,3	186,5
07 - Outaouais			9	9	76	107	18	13	39,3	178,2
08 - Abitibi-Témiscamingue					26	37	6	6	40,1	202,2
09 - Côte-Nord					13	11	4	5	41,9	194,0
10 - Nord-du-Québec					8	6	2	1	46,2	233,4
11 - Gaspésie - Îles-de-la-Madeleine					19	15	2	2	44,1	247,1
12 - Chaudières-Appalaches					61	61	11	18	40,3	172,6
13 - Laval			12	12	63	56	9	8	39,9	188,1
14 - Lanaudière			1	1	50	60	13	22	40,5	179,4
15 - Laurentides		2	3	5	96	103	15	21	41,2	177,5
16 - Montérégie			20	20	250	234	72	53	40,5	180,3
17 - Centre-du-Québec		5	3	8	71	51	35	41	33,6	109,7
99 - Central <sup>3</sup>			6	6	38	72	4	18	44,4	256,0

# Notes relatives aux tableaux

## Tableau : Taux d'assistance sociale au Québec

1. Le calcul du taux d'assistance sociale a été revu pour y inclure, avec les prestataires des programmes d'aide financière de dernier recours, les participants au Programme alternative jeunesse qui ont une allocation jeunesse. Cette correction du taux d'assistance sociale, rétroactive à avril 2007, fait référence aux 3 programmes d'assistance sociale.
2. La région « Central » regroupe les dossiers administrés centralement. Depuis mars 2004, en raison de changements dans les modes de gestion des dossiers relatifs à la clientèle sous curatelle publique, ces derniers sont regroupés dans la région « Central » (avec les prestataires hébergés).
3. L'addition du nombre d'enfants prestataires de sexe masculin et du nombre d'enfants prestataires de sexe féminin peut être inférieure au total des enfants prestataires tout sexe confondu étant donnée l'absence de renseignement sur le sexe pour certains enfants prestataires. Conséquemment, l'addition du nombre de prestataires pour les hommes et les femmes est inférieure au total des prestataires tout sexe confondu.
4. Aux fins de calcul du taux d'assistance sociale, les individus qui, pour une même période, étaient prestataires aux programmes d'aide financière de dernier recours et participaient au Programme alternative jeunesse sont dénombrés juste une fois.

## Tableau 1

1. Représentent les ménages ayant eu droit à une aide financière de dernier recours pour le mois considéré, que ce soit au programme d'aide sociale ou au programme de solidarité sociale.
2. Désigne les personnes qui n'ont pas d'adresse fixe ou stable ou qui n'ont pas l'assurance d'un hébergement stable pour les 60 prochains jours.
3. La région « Central » regroupe les dossiers administrés centralement. Depuis mars 2004, en raison de changements dans les modes de gestion des dossiers relatifs à la clientèle sous curatelle publique, ces derniers sont regroupés dans la région « Central » (avec les prestataires hébergés).
4. Dossiers pour lesquels un revenu d'une valeur supérieure à 2 \$ est déclaré pour le mois.
5. Depuis le mois d'avril 2007, les prestataires recevant des revenus de subventions salariales sont dénombrés avec ceux recevant des revenus de travail.
6. Dénombre les dossiers distinctement (une seule fois), même si ces derniers déclarent plus d'un type de revenu pour le mois.
7. Depuis le mois de juillet 2011, le Ministère ne verse plus l'ajustement pour la TVQ ce qui entraîne une baisse de la prestation moyenne. Celui-ci a été remplacé par le crédit d'impôt pour la solidarité qui est versé par Revenu Québec.
8. En raison des modifications réglementaires touchant le Programme d'aide sociale, on observe une augmentation significative en octobre 2013 des ménages avec prestation de base et une importante diminution des ménages avec allocation pour contraintes temporaires.

## Tableau 2

1. Désignent le nombre de demandes de prestations d'aide financière de dernier recours acceptées pour ce mois, qu'il y ait ou non versement pour le mois courant. Toutefois, un ménage nouvellement admis sera dénombré dans l'ensemble des ménages actifs seulement s'il a reçu une prestation.
2. Désigne les personnes qui n'ont pas d'adresse fixe ou stable ou qui n'ont pas l'assurance d'un hébergement stable pour les 60 prochains jours.

3. La région « Central » regroupe les dossiers administrés centralement. Depuis mars 2004, en raison de changements dans les modes de gestion des dossiers relatifs à la clientèle sous curatelle publique, ces derniers sont regroupés dans la région « Central » (avec les prestataires hébergés).

## Tableau 3

1. Les adultes actifs représentent les conjoints qui composent les ménages ayant eu droit à une prestation des programmes d'aide financière de dernier recours pour le mois considéré.
2. La scolarité correspond au niveau d'enseignement le plus élevé atteint. Cette information ne nous renseigne pas sur le ou les diplômes obtenus.
3. La région « Central » regroupe les dossiers administrés centralement. Depuis mars 2004, en raison de changements dans les modes de gestion des dossiers relatifs à la clientèle sous curatelle publique, ces derniers sont regroupés dans la région « Central » (avec les prestataires hébergés).

## Tableau 4

1. Les adultes actifs représentent les conjoints qui composent les ménages ayant eu droit à une prestation du Programme d'aide sociale pour le mois considéré.
2. La scolarité correspond au niveau d'enseignement le plus élevé atteint. Cette information ne nous renseigne pas sur le ou les diplômes obtenus.
3. La baisse du nombre d'adultes prestataires pour contrainte temporaire pour enfants à charge âgés de moins de 5 ans, observée à partir du mois d'octobre 2013, est due aux modifications réglementaires concernant les couples prestataires avec enfants à charge âgés de moins de 5 ans en lien avec cette contrainte.
4. Depuis le 1<sup>er</sup> janvier 2006, l'ajout de la contrainte temporaire pour enfant handicapé entraîne une diminution du nombre d'adultes sans contraintes, d'adultes présentant une contrainte pour enfant à charge ou de ceux ayant une contrainte temporaire de la catégorie « autres ».
5. Cette catégorie inclue également les prestataires âgés de 55 à 57 ans qui ont conservé leur contrainte temporaire en raison de l'âge (droit acquis) à la suite des modifications réglementaires survenues en juillet 2013.
6. La région « Central » regroupe les dossiers administrés centralement. Depuis mars 2004, en raison de changements dans les modes de gestion des dossiers relatifs à la clientèle sous curatelle publique, ces derniers sont regroupés dans la région « Central » (avec les prestataires hébergés).

## Tableau 5

1. Les adultes actifs représentent les conjoints qui composent les ménages ayant eu droit à une prestation du Programme de solidarité sociale pour le mois considéré.
2. La scolarité correspond au niveau d'enseignement le plus élevé atteint. Cette information ne nous renseigne pas sur le ou les diplômes obtenus.
3. La région « Central » regroupe les dossiers administrés centralement. Depuis mars 2004, en raison de changements dans les modes de gestion des dossiers relatifs à la clientèle sous curatelle publique, ces derniers sont regroupés dans la région « Central » (avec les prestataires hébergés).

## Tableau 6

1. Sont dénombrés ici les adultes qui ont une participation en cours au Programme alternative jeunesse, que celle-ci ait débuté au cours du mois considéré ou avant, pourvu qu'il y ait au moins une journée d'activité dans le mois.
2. Sont dénombrés ici les adultes pour lesquels une allocation jeunesse a été versée au cours du mois considéré. Ce ne sont pas tous les participants à Alternative jeunesse qui reçoivent une telle allocation : certains reçoivent plutôt une allocation d'aide à l'emploi parce qu'ils participent à certaines mesures d'Emploi-Québec (mesure de formation, projets de préparation à l'emploi) dans le cadre de leur participation à Alternative jeunesse, tout en étant admissibles au compte de l'assurance-emploi.
3. Bien que l'allocation jeunesse soit versée aux deux semaines, l'allocation moyenne est calculée sur une base mensuelle à partir des montants versés au cours du mois. Par conséquent, l'allocation moyenne sera plus élevée s'il y a trois versements à l'intérieur d'un même mois.
4. Les caractéristiques retenues sont celles au début de la participation à Alternative jeunesse puisque par la suite, elles ne sont pas disponibles pour la majorité des individus.
5. La scolarité correspond au niveau d'enseignement le plus élevé atteint. Cette information ne nous renseigne pas sur le ou les diplômes obtenus.

#### **Tableau 7**

1. Les adultes qui participent à un Programme d'aide et d'accompagnement social (PAAS) pour un mois donné reçoivent une allocation de soutien pour le mois suivant. Le chiffre présenté ici correspond au nombre de participants au PAAS qui reçoivent une allocation de soutien pour le mois traité.
2. La scolarité correspond au niveau d'enseignement le plus élevé atteint. Cette information ne nous renseigne pas sur le ou les diplômes obtenus.
3. La région "Central" regroupe les dossiers administrés centralement. Depuis le mois de mars 2004, les dossiers relatifs à la clientèle sous curatelle publique sont regroupés dans la région "Central" (avec les prestataires hébergés).

# Lexique

## **Adulte**

Personne qui ne dépend pas d'un parent pour sa subsistance ou personne mineure qui a la charge d'un enfant, qui est mariée ou a déjà été mariée ou qui a obtenu une pleine émancipation par le tribunal.

## **Adultes ayant cumulé moins de 2 ans sans interruption**

Adultes prestataires qui présentent un nombre de mois de présence à l'aide financière de dernier recours inférieur à 24 mois.

## **Aide financière de dernier recours**

Aide financière octroyée dans le cadre des programmes d'aide financière de dernier recours aux personnes qui n'ont pas de ressources suffisantes pour subvenir à leurs besoins et à ceux de leur famille. Elle comble la différence entre les besoins essentiels des ménages et les ressources dont ils disposent. Cette aide est administrée à travers le Programme d'aide sociale et le Programme de solidarité sociale.

## **Allocation de soutien**

Aide financière versée par le Ministère aux personnes qui participent au Programme d'aide et d'accompagnement social.

## **Aide financière accordée**

On utilise le terme « prestation » pour désigner l'aide financière accordée en vertu de chacun des programmes (ex. : prestations d'aide sociale).

## **Allocation d'aide à l'emploi**

Aide financière versée par Emploi-Québec aux personnes qui participent à certaines mesures actives ou d'insertion sociale.

## **Allocation de solidarité sociale**

Montant versé à l'adulte seul ou au couple prestataire du Programme de solidarité sociale.

## **Allocation jeunesse**

Aide financière versée aux individus qui participent au Programme alternative jeunesse.

## **Allocation mixte**

Montant ajouté à la prestation de base du Programme d'aide sociale lorsque les deux membres adultes qui composent la famille présentent des contraintes temporaires à l'emploi.

## **Allocation pour contraintes temporaires à l'emploi**

Montant ajouté à la prestation de base du Programme d'aide sociale lorsque l'adulte seul ou un membre adulte de la famille présente des contraintes temporaires à l'emploi, le second adulte ne présentant aucune contrainte à l'emploi.

## **Clientèle**

On utilise le terme « prestataire » pour désigner la clientèle de chacun des programmes (ex. : prestataire d'aide sociale).

## **Clientèle supplémentée**

Tout adulte bénéficiant d'une prestation des programmes d'aide financière de dernier recours et qui déclare un ou plusieurs revenus d'autres sources. On retrouve, par exemple, des allocations d'aide à l'emploi, des allocations reconnues, des revenus de travail à titre de salarié ou de travailleur autonome, des prestations d'assurance-emploi, une contribution parentale.

## **Conjoint d'étudiant**

Adulte dont le conjoint étudie à temps plein au postsecondaire et bénéficie du Programme d'aide financière du ministère de l'Éducation. Cette catégorie ne dénombre que des adultes seuls, puisque les besoins des enfants de l'un ou l'autre des conjoints sont assumés par le conjoint aux études.

## **Conjoint sans contraintes sévères**

Adulte prestataire du Programme de solidarité sociale qui ne présente pas de contraintes sévères à l'emploi ou pour lequel le dossier ne fait pas mention de ce type de contraintes. Ce prestataire a recours au Programme de solidarité sociale car son conjoint présente, pour sa part, des contraintes sévères à l'emploi.

## **Contribution parentale**

Aide réputée fournie par les parents de l'adulte qui est reconnu dépendant de ceux-ci. La contribution parentale est établie en fonction de la situation financière et familiale et du nombre d'enfants à la charge des parents. Elle s'applique, s'il y a lieu, pendant une période maximale de trois ans.

## **Données officielles**

Les données « officielles » sont produites à partir d'informations, colligées dans les systèmes, ayant fait l'objet de mises à jour pendant deux mois.

## **Durée de présence consécutive (sans interruption)**

Nombre total de mois sans interruption, depuis janvier 1975, où un adulte a été présent à l'aide de dernier recours avec une aide financière.

## **Durée de présence cumulative**

Nombre total de mois, depuis janvier 1975, où un adulte a été présent à l'aide de dernier recours avec une aide financière, qu'il y ait eu ou non sortie de l'aide au cours de la période.

## **Enfant à charge**

Personne mineure, non mariée ou qui ne l'a jamais été, ou encore c'est une personne majeure qui fréquente un établissement scolaire et qui n'a pas de conjoint ou n'a jamais été mariée. Personne qui ne doit pas être le parent d'un enfant à sa charge et qui doit dépendre, pour sa subsistance, soit d'un parent, soit d'un adulte qui en a la garde en vertu du jugement d'un tribunal. Sont dénombrés ici les enfants présents dans les ménages prestataires des programmes d'aide financière de dernier recours.

## **Estimations**

Données arrondies à partir des données préliminaires pour refléter la situation du dénombrement « officiel » des prestataires des programmes d'aide financière de dernier recours.

## **Ménage**

Appellation générale désignant un adulte seul ou une famille avec ou sans enfants. Seuls les ménages ayant reçu, au cours du mois, une aide financière de dernier recours sont dénombrés.

## **Nés hors du Canada**

Toute personne qui n'est pas née au Canada. Il s'agit de personnes ayant acquis la citoyenneté canadienne, de personnes en attente ou ayant obtenu le droit de résidence au Canada ou encore de revendicateurs du statut de réfugié.

## **Nouvelles admissions**

Demandes d'aide, déposées au cours du mois, pour lesquelles les ménages ont été identifiés comme admissibles à l'attribution initiale. Les ménages peuvent recevoir ou non une aide financière pour le mois de la demande. Ils peuvent être admis pour la première fois ou encore effectuer un retour aux programmes d'aide financière de dernier recours.

## **Prestataire**

Personne dont la subsistance est assurée, incluant les enfants à charge, par l'aide financière de dernier recours. Par exemple, un couple avec trois enfants à charge représente cinq prestataires.

## **Prestation de base**

Montant de base applicable à l'adulte seul ou au couple prestataire du Programme d'aide sociale.

## **Prestation de base Hébergés**

Montant de base applicable à l'adulte hébergé admis dans un centre d'hébergement, d'accueil, hospitalier ou de réadaptation, de même qu'à un ex-détenu logé dans un établissement reconnu en vue de sa réinsertion sociale, que celui-ci soit prestataire du Programme d'aide sociale ou du Programme de solidarité sociale.

### **Prestation versée**

Aide financière des programmes d'aide financière de dernier recours qui comprend la prestation de base, les allocations supplémentaires accordées selon le type de contraintes à l'emploi, les ajustements pour enfants à charge ainsi que les prestations spéciales. La prestation versée prend en compte également les éléments de réduction de l'aide versée, tels que les revenus et la valeur excédentaire des biens et avoirs liquides. Cette donnée apparaît à titre indicatif seulement et ne représente pas la dépense officielle du Ministère dans le cadre des programmes de base de sécurité du revenu. La Direction générale adjointe des ressources budgétaires, financières et matérielles (DGARBFM) du Ministère assume le mandat de produire officiellement cette donnée.

### **Programme alternative jeunesse**

Programme visant, sur une base volontaire, à soutenir les jeunes adultes âgés de moins de 25 ans qui requièrent une aide financière pour assurer leur subsistance afin de les encourager à réaliser des activités leur permettant d'acquérir ou de recouvrer leur autonomie personnelle, sociale et professionnelle.

### **Programme d'aide et d'accompagnement social**

Programme visant à permettre aux prestataires des programmes d'aide de dernier recours de recevoir, dans le cadre de projets particuliers, un soutien et un accompagnement personnalisés pour les aider à entreprendre une démarche favorisant leur participation active à la société et les préparer adéquatement à participer à une mesure ou à un programme d'aide à l'emploi afin d'accéder au marché du travail.

### **Programmes d'aide financière de dernier recours**

Appellation générique qui permet de parler à la fois du Programme d'aide sociale et du Programme de solidarité sociale.

### **Programme d'aide sociale**

Programme visant à accorder une aide financière de dernier recours aux personnes qui ne présentent pas de contraintes sévères à l'emploi. Il vise aussi à les encourager à exercer des activités favorisant leur intégration en emploi ou leur participation sociale et communautaire.

### **Programmes d'assistance sociale**

Appellation générique qui permet de parler à la fois du Programme d'aide sociale, du Programme de solidarité sociale et du Programme alternative jeunesse.

### **Programme de solidarité sociale**

Programme visant à accorder une aide financière de dernier recours aux personnes qui présentent des contraintes sévères à l'emploi ainsi qu'à leurs conjoints. Ce programme vise également à favoriser l'inclusion et la participation sociale de ces personnes de même que leur contribution active à la société, avec le soutien et l'accompagnement qu'elles requièrent.

### **Demandeurs d'asile**

Désignent les ressortissants étrangers qui arrivent au Canada sans être passés par le processus régulier d'immigration, en revendiquant d'être reconnus comme réfugiés au sens de la Convention des Nations unies relative au statut des réfugiés, et qui veulent obtenir ainsi le droit d'établissement au Canada. Ce groupe comprend aussi les demandeurs d'asile qui ont été déboutés.

### **Scolarité**

Correspond au niveau d'enseignement le plus élevé atteint. Cette information ne nous renseigne pas sur le ou les diplômes obtenus, ni sur le nombre d'années de scolarité complétées.

### **Taux d'assistance sociale**

Proportion de la population qui bénéficie d'un des programmes d'assistance sociale, à savoir le Programme d'aide sociale, le Programme de solidarité sociale et le Programme alternative jeunesse. Pour le Programme alternative jeunesse, on considère seulement les participants avec une allocation jeunesse. Pour éviter tout dédoublement dans le dénombrement de la clientèle des programmes d'assistance sociale, les participants au Programme alternative jeunesse qui, pour une même période, étaient aussi prestataires des programmes d'aide financière de dernier recours sont comptabilisés juste une fois.

### **Types de contraintes à l'emploi**

Les adultes prestataires des programmes d'aide financière de dernier recours sont répartis selon le programme et selon quatre catégories liées à la contrainte à l'emploi : sans contraintes, contraintes temporaires, contraintes sévères et conjoints sans contraintes sévères.

Au Programme d'aide sociale :

- Les adultes sans contraintes sont ceux qui ne présentent aucune contrainte temporaire à l'emploi.
- Les personnes avec contraintes temporaires à l'emploi se retrouvent dans l'une des situations suivantes :
  - leur état de santé physique ou mentale les empêche, pour une période d'au moins un mois et de moins de 12 mois, de réaliser une activité d'intégration à l'emploi;
  - elles sont enceintes d'au moins 20 semaines;
  - elles ont à leur charge un enfant âgé de moins de cinq ans au dernier 30 septembre;
  - elles ont à leur charge un enfant affecté par un handicap physique ou mental et admissible au supplément pour enfant handicapé de la Régie des rentes du Québec;
  - elles ont un « Droit acquis » en vertu du fait qu'elles sont âgées de 55 à 57 ans au moment de l'entrée en vigueur en octobre 2013 des modifications réglementaires concernant la contrainte temporaire en raison de l'âge.
  - elles ont atteint l'âge de 58 ans ou plus le mois précédent (sauf si elles font la demande de ne pas être classées « contrainte temporaire »);
  - elles se sont réfugiées dans une maison d'hébergement pour victimes de violence;
  - elles procurent des soins constants à une personne dont l'autonomie est réduite à cause de son état physique ou mental;
  - elles sont placées en résidence d'accueil;
  - elles sont responsables d'une résidence d'accueil reconnue en vertu de la Loi sur les services de santé et les services sociaux;
  - elles sont responsables d'un foyer d'accueil lié par un contrat de services avec le ministère de la Sécurité publique.

Au Programme de solidarité sociale :

- Les personnes avec contraintes sévères à l'emploi ont démontré, par un rapport médical, que leur état physique ou mental est affecté de façon significative, pour une durée permanente ou indéfinie.
- Les conjoints sans contraintes sévères peuvent ou non présenter une contrainte temporaire à l'emploi mais l'information précise sur leur type de contraintes à l'emploi n'est pas disponible.

Aux programmes d'aide et d'accompagnement sociale on retrouve :

- Le programme *Réussir* qui vise à faciliter l'accès aux études secondaires professionnelles ou postsecondaires pour des personnes reconnues comme ayant des contraintes sévères à l'emploi. Elles conservent ainsi leur droit à recevoir une aide financière du Programme de solidarité sociale en supplément du revenu qu'elles obtiendront du régime des prêts et bourses. La durée de participation varie selon la durée des études entreprises.
- Le Programme *Action* qui propose une intervention axée sur la progression socioprofessionnelle des prestataires de l'aide financière de dernier recours éloignées du marché du travail afin qu'ils puissent éventuellement être en mesure d'entreprendre une participation à une mesure d'aide à l'emploi et, ultimement, intégrer le marché du travail et quitter l'aide financière de dernier recours. La participation est d'une durée maximale de cinq ans consécutifs, débutant à partir du 1er jour de participation, et ce, peu importe qu'il y ait interruption avant la fin des cinq ans.

### **Types de diagnostics médicaux**

Les adultes prestataires du Programme de solidarité sociale qui présentent des contraintes sévères à l'emploi sont regroupés selon plusieurs catégories de diagnostics médicaux :

- Contraintes d'ordre visuel;
- Contraintes d'ordre auditif ou au niveau de la parole;
- Contraintes au niveau intellectuel ou de l'apprentissage;
- Contraintes de l'ordre de la santé mentale;
- Contraintes d'ordre physique;
- Autres contraintes (exemple : présence d'une rente d'invalidité, adulte admis en hébergement).