

**Rapport statistique sur la clientèle
des programmes d'assistance sociale**

NOVEMBRE 2009

Adresse internet

www.mess.gouv.qc.ca/statistiques

Direction de la statistique et du soutien aux expérimentations

Direction générale adjointe de la recherche, de l'évaluation et de la statistique

Ministère de l'Emploi et de la Solidarité sociale

425, St-Amable, 4^e étage

Québec (Québec)

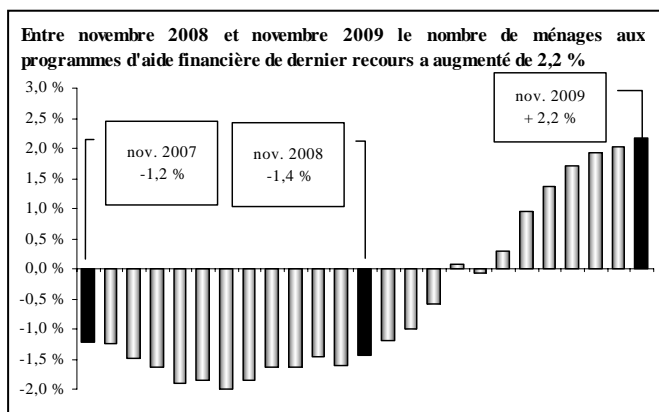
G1R 4Z1

PORTRAIT DES MÉNAGES PRESTATAIRES DES PROGRAMMES D'AIDE FINANCIÈRE DE DERNIER RECOURS

Données officielles de novembre 2009 et estimations jusqu'en janvier 2010

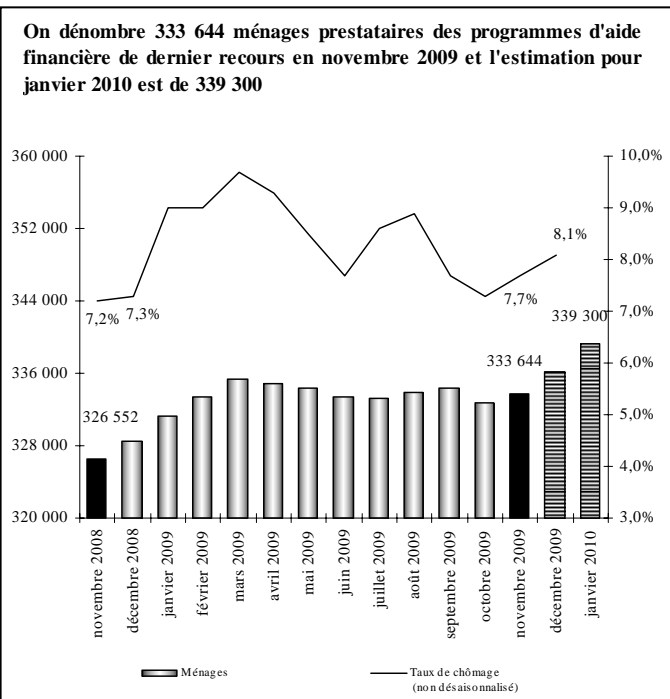
Comparaison entre novembre 2009 et novembre 2008 :

- ▶ En novembre 2009, on compte 333 644 ménages présents aux programmes d'aide financière de dernier recours, ce qui représente une augmentation de 7 092 ménages (↑ 2,2 %) par rapport à l'année précédente. À titre de comparaison, le nombre de ménages avait plutôt baissé de 1,4 % en novembre 2008 (comparativement à novembre 2007).
- ▶ En novembre 2009, il y a 369 829 adultes (↑ 7 858 ou ↑ 2,2 %) et 113 361 enfants (↑ 1 926).
- ▶ En novembre 2009, on dénombre 483 190 prestataires, soit 9 784 de plus qu'à pareille date l'an dernier (↑ 2,1 %) alors qu'on y observait une baisse de 2,0 % entre novembre 2007 et novembre 2008.
- ▶ En novembre 2009, l'aide moyenne versée est de 713,13 \$ par ménage, l'aide totale versée se chiffrant à 237,9 millions de dollars (↑ 9,9 millions ou ↑ 4,4 %).



Estimations pour janvier 2010 :

- ▶ Entre décembre 2009 et janvier 2010, l'estimation présente une augmentation de 3 200 ménages prestataires des programmes d'aide financière de dernier recours (+ 2 900 ménages au Programme d'aide sociale et + 300 ménages au Programme de solidarité sociale). L'estimation du mois de janvier 2010 se base sur l'évolution du nombre de chèques ou dépôts directs émis le 1^{er} janvier 2010 par rapport au 1^{er} décembre 2009 (↑ 3 578 chèques) ainsi que sur la tendance observée pour la même période dans les années antérieures.
- ▶ Cette évolution à la hausse du nombre mensuel de ménages se traduit par une augmentation de 3 700 adultes et une hausse de 1 100 enfants, correspondant à une hausse estimée de 4 800 prestataires entre décembre 2009 et janvier 2010.

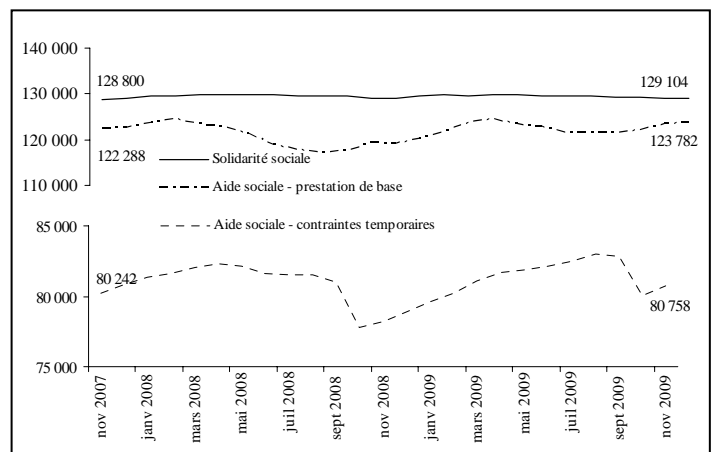


Observation du taux de chômage :

- ▶ Entre décembre 2008 et décembre 2009, le taux de chômage (données non désaisonnalisées) a augmenté, passant de 7,3 % à 8,1 % pour les deux mois de référence. Par ailleurs, on constate une diminution de quelques 17 100 emplois par rapport à décembre 2008.

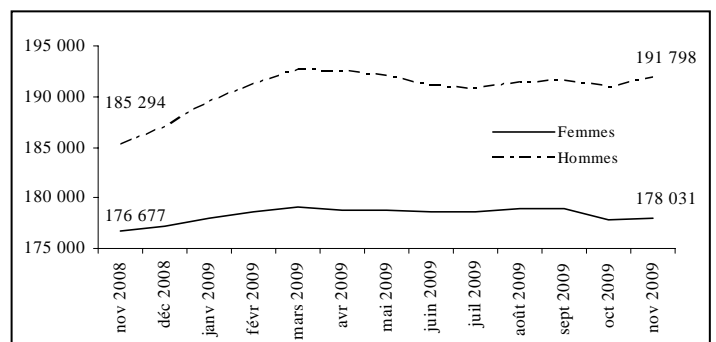
Répartition des ménages prestataires selon le programme :

- ▶ En novembre 2009, on compte 204 540 ménages prestataires du Programme d'aide sociale, soit 61,3 % de l'ensemble des 333 644 ménages prestataires des programmes d'aide financière de dernier recours.
 - Cela représente une hausse de 3,6 % par rapport à l'année précédente alors qu'en novembre 2008 on y observait une baisse de 2,5 %.
 - Ces ménages représentent 230 722 adultes et 103 491 enfants pour un total de 334 213 prestataires. Ces derniers sont en hausse de 3,3 % par rapport à l'an dernier (↑ 10 605 prestataires) alors qu'on y observait une baisse de 2,8 % en novembre 2008.
 - 60,5 % des ménages prestataires du Programme d'aide sociale reçoivent seulement une prestation de base alors que 39,5 % reçoivent en plus une allocation pour contraintes temporaires.
 - En novembre 2009, l'aide moyenne versée aux ménages prestataires du Programme d'aide sociale est de 643,03 \$, l'aide totale versée se chiffrant à 131,5 millions de dollars.
- ▶ En novembre 2009, on dénombre 129 104 ménages prestataires du Programme de solidarité sociale, soit 38,7 % de l'ensemble des ménages prestataires des programmes d'aide financière de dernier recours.
 - Cela représente seulement 19 ménages de moins que l'année précédente alors qu'en novembre 2008 on y observait une hausse de 0,3 %.
 - En novembre 2009, il y a 139 107 adultes et 9 870 enfants au Programme de solidarité sociale, pour un total de 148 977 prestataires. Ces derniers sont en baisse de 0,5 % par rapport à l'an dernier (↓ 821 prestataires) comparativement à -0,2 % en novembre 2008 (comparativement à novembre 2007).
 - En novembre 2009, l'aide moyenne versée aux ménages prestataires du Programme de solidarité sociale est de 824,21 \$, l'aide totale versée se chiffrant à 106,4 millions de dollars.



Situation des femmes aux programmes d'aide financière de dernier recours en novembre 2009 :

- ▶ Les femmes représentent 48,1 % de l'ensemble des 369 829 adultes prestataires des programmes d'aide financière de dernier recours en novembre 2009.
 - Chez les jeunes âgés de moins de 25 ans, les femmes représentent 50,4 % de l'ensemble des jeunes adultes prestataires.
- ▶ Depuis quelques années, le nombre de femmes est toujours moins élevé que le nombre d'hommes (178 031 femmes contre 191 798 hommes en novembre 2009). Entre novembre 2008 et novembre 2009, on constate que l'augmentation du nombre de femmes prestataires (↑ 0,8 %) est beaucoup plus faible que celle du nombre d'hommes (↑ 3,5 %).



PORTRAIT DES ADULTES PRESTATAIRES DU PROGRAMME D'AIDE SOCIALE

Données officielles de novembre 2009

En novembre 2009, on dénombre 230 722 adultes prestataires du Programme d'aide sociale.

Situation des adultes prestataires en fonction du type de contraintes à l'emploi en novembre 2009 :

- ▶ Comparativement à l'année précédente, le nombre d'adultes **sans contraintes** a augmenté de 5 357 (passant de 137 246 à 142 603 ou \uparrow 3,9 %). Ceux-ci représentent 61,8 % de l'ensemble des adultes prestataires du Programme d'aide sociale.
- ▶ Les adultes avec **contraintes temporaires** – principalement pour raisons de santé, d'âge, de grossesse et de charge d'enfants âgés de moins de cinq ans ou handicapés – ont enregistré une hausse de 3,4 % depuis un an (passant de 85 213 à 88 119). Ils représentent 38,2 % de l'ensemble des adultes prestataires du Programme d'aide sociale.
- La durée moyenne de présence cumulative des adultes avec contraintes temporaires s'établit à plus de 11 ans (136,3 mois) alors que celle des adultes sans contraintes à l'emploi est de près de 9 ans (107,4 mois). L'écart observable est principalement lié au fait que les adultes avec contraintes pour raison d'âge (55 ans et plus) cumulent en moyenne plus de 15 ans et demi à l'aide financière de dernier recours (188,8 mois).
- Les femmes sont plus nombreuses chez les adultes avec contraintes temporaires (63,2 % comparativement à 38,5 % chez ceux qui ne présentent aucune contrainte à l'emploi), principalement en raison de la présence d'enfants à charge âgés de moins de cinq ans.
- La diminution importante du nombre d'adultes avec contraintes temporaires, survenue entre les mois de septembre et d'octobre 2009, s'explique principalement par la perte de l'allocation pour contraintes temporaires chez les familles dont l'enfant a atteint l'âge de cinq ans avant le 1^{er} octobre.

Situation des chefs de familles monoparentales en novembre 2009 :

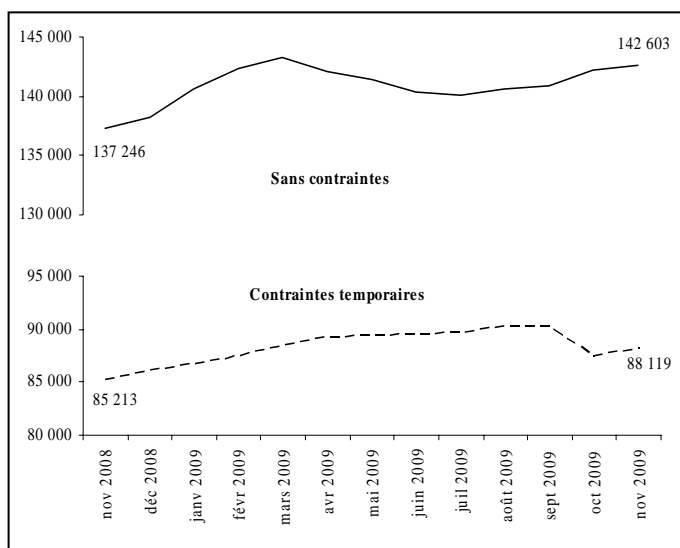
- ▶ On compte 38 622 familles monoparentales au Programme d'aide sociale. Les chefs de ces familles représentent, en novembre 2009, 16,7 % de l'ensemble des adultes prestataires du programme.
- ▶ En un an, soit entre les mois de novembre 2008 et de novembre 2009, le nombre de familles monoparentales a augmenté de 177 (\uparrow 0,5 %).
- ▶ La place qu'elles occupent parmi l'ensemble des ménages est passée de 19,5 % en novembre 2008 à 18,9 % en novembre 2009.
- ▶ 51,7 % des chefs de familles monoparentales au Programme d'aide sociale présentent des contraintes temporaires à l'emploi. La principale raison invoquée (76,9 %) est la présence d'enfants à charge de moins de cinq ans (incluant les cas de grossesse).

Situation des adultes nés hors du Canada en novembre 2009 :

- ▶ On compte 66 111 adultes nés hors du Canada et prestataires du Programme d'aide sociale, soit 3 712 adultes de plus que l'an dernier (\uparrow 5,9 %).
- ▶ Leur proportion parmi l'ensemble des adultes prestataires du programme a augmenté, passant de 28,0 % en novembre 2008 à 28,7 % un an plus tard.
- ▶ 65,0 % des adultes prestataires du Programme d'aide sociale nés hors du Canada sont au pays depuis trois ans et plus, alors que les nouveaux arrivants (moins de trois ans) et les revendicateurs du statut de réfugié représentent 35,0 % de l'ensemble des adultes prestataires du programme qui sont nés hors du Canada.

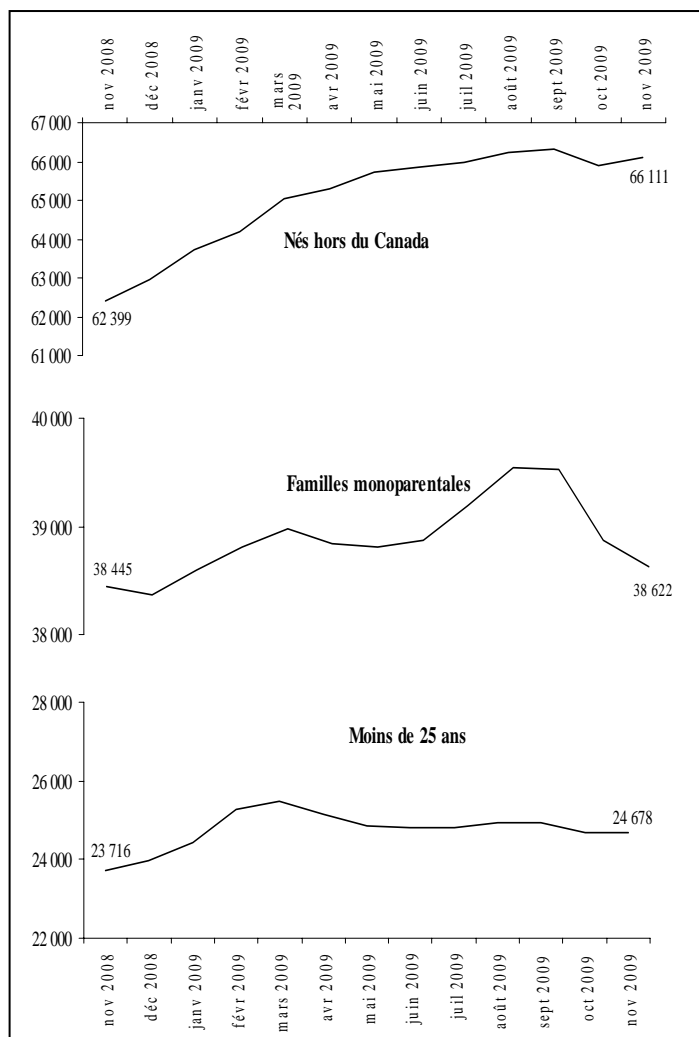
Adultes prestataires du Programme d'aide sociale	Novembre 2009	Taux de variation annuelle
Sans contraintes	142 603	+ 3,9 %
Contraintes temporaires	88 119	+ 3,4 %
TOTAL	230 722	+ 3,7 %

	Novembre 2008	Novembre 2009	Taux de variation annuelle
Jeunes de moins de 25 ans	23 716	24 678	+ 4,1 %
Familles monoparentales	38 445	38 622	+ 0,5 %
Adultes nés hors du Canada	62 399	66 111	+ 5,9 %
TOTAL des adultes	222 459	230 722	+ 3,7 %



Situation des jeunes âgés de moins de 25 ans en novembre 2009 :

- ▶ On dénombre 24 678 jeunes âgés de moins de 25 ans au Programme d'aide sociale, soit 10,7 % de l'ensemble des adultes prestataires du programme.
- ▶ Entre les mois de novembre 2008 et de novembre 2009, le nombre de jeunes adultes âgés de moins de 25 ans a augmenté de 962 (\uparrow 4,1 %).
- ▶ 34,0 % des jeunes âgés de moins de 25 ans présentent des contraintes temporaires à l'emploi. Parmi ceux-là, 86,6 % ont des enfants à charge âgés de moins de cinq ans ou sont des femmes enceintes, et 12,9 % invoquent des problèmes temporaires liés à la santé.



PORTRAIT DES ADULTES PRESTATAIRES DU PROGRAMME DE SOLIDARITÉ SOCIALE

Données officielles de novembre 2009

En novembre 2009, on dénombre 139 107 adultes prestataires du Programme de solidarité sociale.

Situation des adultes prestataires en fonction du type de contraintes à l'emploi en novembre 2009 :

- ▶ Les adultes prestataires du Programme de solidarité sociale présentent des contraintes sévères dans la presque totalité des cas (130 626 ou 93,9 %). Pour ce qui est des 6,1 % restant, ils ne présentent pas de contraintes sévères à l'emploi mais sont admis au programme en raison de la présence d'un conjoint avec contraintes sévères.
 - La durée moyenne de présence cumulative des adultes prestataires du Programme de solidarité sociale s'établit à près de 19 ans (225,9 mois).

Répartition selon le type de diagnostic médical en novembre 2009 :

- ▶ Les principaux types de diagnostics médicaux chez les 130 626 adultes prestataires présentant des contraintes sévères à l'emploi sont par ordre d'importance:
 - 41,3 % pour les problèmes liés à la santé mentale;
 - 35,8 % pour les problèmes d'ordre physique, auditif, visuel ou de la parole;
 - 19,4 % pour les problèmes d'ordre intellectuel ou de l'apprentissage;
 - 3,4 % pour les autres diagnostics.

Autres caractéristiques des adultes prestataires en novembre 2009 :

- ▶ Les caractéristiques des adultes prestataires du Programme de solidarité sociale ne varient pas beaucoup au fil des mois. Ainsi, en novembre 2009 :
 - 82,5 % sont des personnes seules;
 - 48,5 % sont des femmes;
 - 67,4 % sont âgés de 45 ans et plus, et 5,6 % ont moins de 25 ans;
 - 77,1 % cumulent 10 ans et plus de présence à l'aide de dernier recours;
 - 92,4 % sont nés au Canada;
 - 91,1 % sont présents à l'aide financière de dernier recours depuis au moins deux ans sans interruption.

PORTRAIT DES PARTICIPANTS AU PROGRAMME ALTERNATIVE JEUNESSE

Données officielles de novembre 2009

En novembre 2009, on dénombre 8 232 jeunes participants au Programme alternative jeunesse. Parmi eux, 6 937 (84,3 %) reçoivent une allocation jeunesse d'un montant mensuel moyen de 751,74 \$.

Caractéristiques des participants en novembre 2009 :

- ▶ Les caractéristiques, en début de participation, des participants à Alternative jeunesse sont les suivantes :
 - ce sont pour la plupart des personnes seules (6 837 ou 83,1 %);
 - ce sont plus souvent des hommes (4 454 ou 54,1 %);
 - ils sont âgés de 20,4 ans en moyenne;
 - presque tous sont sans contraintes à l'emploi (7 009 ou 85,1 %);
 - presque tous sont nés au Canada (7 365 ou 89,5 %).

PORTRAIT DES PRESTATAIRES DES PROGRAMMES D'AIDE FINANCIÈRE DE DERNIER RECOURS PARTICIPANT AUX PROGRAMMES D'AIDE ET D'ACCOMPAGNEMENT SOCIAL

Données officielles de novembre 2009

En novembre 2009, on dénombre 4 492 prestataires participant aux programmes d'aide et d'accompagnement social. Parmi ces prestataires, 786 (17,5 %) sont au Programme Devenir, 3 537 (78,7 %) sont au Programme Interagir et 169 (3,8 %) sont au Programme Réussir.

Caractéristiques des participants en novembre 2009 :

- 70,7 % de ces participants sont au Programme de solidarité sociale ;
- ils présentent majoritairement des contraintes sévères à l'emploi (3 120 ou 69,5 %) ;
- ce sont pour la plupart des personnes seules (3 816 ou 85,0 %) ;
- les femmes (2 244 ou 50,0 %) sont légèrement moins nombreuses que les hommes (2 248 ou 50,0 %) ;
- ils sont âgés en moyenne de 41,9 ans;
- en moyenne, la durée cumulative de présence à l'aide financière de dernier recours est d'un peu plus de 15 ans (182,0 mois).

TAUX D'ASSISTANCE SOCIALE AU QUÉBEC

Données officielles de novembre 2009

Le taux d'assistance sociale de la clientèle des programmes d'assistance sociale âgée de 0 à 64 ans est resté stable à 7,4 % entre les mois d'octobre et de novembre 2009. Toutefois, en comparaison avec l'année dernière, le taux d'assistance sociale chez les 0 à 64 ans a augmenté de 0,2 point de pourcentage entre novembre 2008 (7,2 %) et novembre 2009 (7,4 %).

On observe une augmentation du taux d'assistance sociale chez les 18 à 64 ans passant de 7,2 % en novembre 2008 à 7,4 % en novembre 2009. Chez les 0 à 17 ans, ce taux a aussi augmenté passant de 7,3 % à 7,4 % entre novembre 2008 et novembre 2009.

Les régions ayant les taux d'assistance sociale les plus élevés chez les 0 à 64 ans en novembre 2009 sont :

- Île-de-Montréal (11,1 %) ;
- Mauricie (10,3 %) ;
- Gaspésie – Îles-de-la-Madeleine (10,1 %) ;

La moyenne mobile (12 derniers mois) du taux d'assistance sociale chez les 0 à 64 ans est à 7,4 %.

TABLE DES MATIÈRES

TABLEAU 1	PAGE
Évolution de la clientèle prestataire des programmes d'aide financière de dernier recours et du montant des prestations versées aux ménages, 2008-2009 et 2009-2010	1-2
Répartition de la clientèle prestataire selon le programme, la situation familiale, le type de résidence et la région administrative, septembre 2009	1-2
Répartition de la clientèle prestataire supplémentée selon la source du revenu, septembre 2009	1-2
Répartition de la clientèle nouvellement admise selon la raison de la demande, septembre 2009	1-2
TABLEAU 2	
Évolution du nombre d'adultes prestataires des programmes d'aide financière de dernier recours selon le type de clientèle, 2008-2009 et 2009-2010.....	3-4
Répartition des adultes prestataires des programmes d'aide financière de dernier recours selon certaines caractéristiques, septembre 2009.....	3-4
TABLEAU 3	
Évolution du nombre d'adultes prestataires du Programme d'aide sociale selon le type de clientèle, 2008-2009 et 2009-2010	5-6
Répartition des adultes prestataires du Programme d'aide sociale selon certaines caractéristiques, septembre 2009	5-6
TABLEAU 4	
Évolution du nombre d'adultes prestataires du Programme de solidarité sociale selon le type de clientèle, 2008-2009 et 2009-2010.....	7-8
Répartition des adultes prestataires du Programme de solidarité sociale selon certaines caractéristiques, septembre 2009	7-8
TABLEAU 5	
Évolution du nombre de participants au Programme alternative jeunesse, 2008-2009 et 2009-2010	9
Répartition des participants au Programme alternative jeunesse selon certaines caractéristiques, septembre 2009.....	9
TABLEAU 6	
Évolution du nombre d'adultes prestataires des programmes d'aide financière de dernier recours qui reçoivent une allocation de soutien, 2008-2009 et 2009-2010.....	10-11
Répartition des adultes prestataires qui reçoivent une allocation de soutien selon certaines caractéristiques, septembre 2009.....	11-11
TABLEAU 7	
Évolution du taux d'assistance sociale au Québec, 2008-2009 et 2009-2010.....	12
NOTES RELATIVES AUX TABLEAUX	13-14
LEXIQUE	15-16

Tableau 1

Évolution de la clientèle prestataire des programmes d'aide financière de dernier recours et du montant des prestations versées aux ménages, 2008-2009 et 2009-2010

(e) : estimations

	Nombre de ménages	var. ann.	Nombre d'adultes	Nombre d'enfants	Nombre de prestataires	var. ann.	Prestation moyenne versée	Prestations totales versées (milliers)
Nombre de dossiers actifs¹ à l'ensemble des programmes								
moyenne 2007-2008	334 934	-1,1 %	371 899	117 430	489 329	-1,7 %	695,37 \$	232 902,9 \$
avril 2008	335 085	-1,9 %	371 817	116 086	487 903	-2,2 %	700,45 \$	234 711,0 \$
mai 2008	333 301	-2,0 %	369 790	115 697	485 487	-2,4 %	700,65 \$	233 527,8 \$
juin 2008	330 163	-1,9 %	366 313	114 775	481 088	-2,2 %	701,27 \$	231 531,8 \$
juillet 2008	328 767	-1,6 %	364 700	114 658	479 358	-2,0 %	701,71 \$	230 699,1 \$
août 2008	328 346	-1,6 %	364 247	115 344	479 591	-2,1 %	721,31 \$	236 840,8 \$
septembre 2008	327 999	-1,5 %	363 668	114 305	477 973	-1,9 %	702,17 \$	230 310,0 \$
octobre 2008	326 075	-1,6 %	361 466	112 644	474 110	-2,1 %	700,68 \$	228 473,8 \$
novembre 2008	326 552	-1,4 %	361 971	111 435	473 406	-2,0 %	698,16 \$	227 986,4 \$
décembre 2008	328 494	-1,2 %	364 256	111 940	476 196	-1,7 %	698,97 \$	229 609,0 \$
janvier 2009	331 287	-1,0 %	367 424	112 965	480 389	-1,6 %	715,43 \$	237 011,9 \$
février 2009	333 457	-0,6 %	369 795	113 581	483 376	-1,1 %	714,06 \$	238 107,0 \$
mars 2009	335 284	0,1 %	371 846	114 436	486 282	-0,4 %	715,16 \$	239 780,6 \$
moyenne 2008-2009	330 401	-1,4 %	366 441	113 989	480 430	-1,8 %	705,86 \$	233 215,8 \$
avril 2009	334 839	-0,1 %	371 310	114 258	485 568	-0,5 %	715,76 \$	239 663,2 \$
mai 2009	334 302	0,3 %	370 728	114 384	485 112	-0,1 %	716,16 \$	239 412,5 \$
juin 2009	333 342	1,0 %	369 677	114 405	484 082	0,6 %	715,53 \$	238 517,4 \$
juillet 2009	333 279	1,4 %	369 413	114 711	484 124	1,0 %	715,48 \$	238 452,8 \$
août 2009	333 934	1,7 %	370 271	115 887	486 158	1,4 %	734,53 \$	245 284,3 \$
septembre 2009	334 328	1,9 %	370 576	115 495	486 071	1,7 %	716,41 \$	239 516,3 \$
octobre 2009	332 672	2,0 %	368 736	114 327	483 063	1,9 %	714,60 \$	237 728,3 \$
novembre 2009	333 644	2,2 %	369 829	113 361	483 190	2,1 %	713,13 \$	237 933,0 \$
(e) décembre 2009	336 100	2,3 %	372 500	114 100	486 600	2,2 %	713,00 \$	239 639,3 \$
(e) janvier 2010	339 300	2,4 %	376 200	115 200	491 400	2,3 %	717,00 \$	243 278,1 \$
février 2010								
mars 2010								
(e) moyenne 2009-2010	334 574		370 924	114 613	485 537		717,16 \$	239 942,5 \$

Proportion

Proportion

En novembre 2009								
Nombre	333 644	100 %	369 829	113 361	483 190	100 %	713,13 \$	237 933,0 \$

Programme								
Prog. d'aide sociale	204 540	61,3 %	230 722	103 491	334 213	69,2 %	643,03 \$	131 524,7 \$
Prog. de solidarité sociale	129 104	38,7 %	139 107	9 870	148 977	30,8 %	824,21 \$	106 408,3 \$

Situation familiale								
Personnes seules	253 690	76,0 %	253 690	0	253 690	52,5 %	682,63 \$	173 175,3 \$
Couples sans enfants	15 370	4,6 %	30 740	0	30 740	6,4 %	979,99 \$	15 062,5 \$
Familles monoparentales	42 964	12,9 %	42 964	69 033	111 997	23,2 %	667,83 \$	28 692,6 \$
Couples avec enfants	20 815	6,2 %	41 630	44 328	85 958	17,8 %	998,89 \$	20 791,8 \$
Conjoints d'étudiant	805	0,2 %	805	0	805	0,2 %	261,84 \$	210,8 \$

Type de résidence								
Logement et H.L.M.	193 744	58,1 %	223 726	98 173	321 899	66,6 %	722,66 \$	140 010,9 \$
Chambre et pension	119 086	35,7 %	120 685	9 500	130 185	26,9 %	708,72 \$	84 398,1 \$
Temporairement sans adresse ²	2 525	0,8 %	2 533	18	2 551	0,5 %	662,29 \$	1 672,3 \$
Propriété	15 338	4,6 %	19 934	5 670	25 604	5,3 %	738,04 \$	11 320,1 \$
En hébergement	2 951	0,9 %	2 951	0	2 951	0,6 %	180,13 \$	531,6 \$

Régions								
01. Bas-Saint-Laurent	8 852	2,7 %	9 979	1 924	11 903	2,5 %	747,23 \$	6 614,5 \$
02. Saguenay - Lac-Saint-Jean	11 909	3,6 %	13 097	2 768	15 865	3,3 %	714,60 \$	8 510,1 \$
03. Capitale-Nationale	22 842	6,8 %	24 577	4 948	29 525	6,1 %	718,04 \$	16 401,5 \$
04. Mauricie	15 854	4,8 %	17 340	4 293	21 633	4,5 %	710,50 \$	11 264,3 \$
05. Estrie	14 525	4,4 %	16 092	4 697	20 789	4,3 %	730,47 \$	10 610,1 \$
06. Île-de-Montréal ³	111 730	33,5 %	126 371	49 275	175 646	36,4 %	712,29 \$	79 584,2 \$
07. Outaouais	13 660	4,1 %	15 127	4 860	19 987	4,1 %	713,93 \$	9 752,3 \$
08. Abitibi-Témiscamingue	5 785	1,7 %	6 391	1 540	7 931	1,6 %	712,18 \$	4 119,9 \$
09. Côte-Nord	3 032	0,9 %	3 313	826	4 139	0,9 %	717,71 \$	2 176,1 \$
10. Nord-du-Québec	968	0,3 %	1 068	597	1 665	0,3 %	688,47 \$	666,4 \$
ARK ⁴	411	0,1 %	469	335	804	0,2 %	676,95 \$	278,2 \$
11. Gaspésie - Îles-de-la-Madeleine	5 405	1,6 %	6 270	1 421	7 691	1,6 %	759,76 \$	4 106,5 \$
12. Chaudière-Appalaches	11 257	3,4 %	12 281	2 516	14 797	3,1 %	721,25 \$	8 119,1 \$
13. Laval	10 183	3,1 %	11 467	4 170	15 637	3,2 %	722,02 \$	7 352,3 \$
14. Lanaudière	15 411	4,6 %	17 065	5 307	22 372	4,6 %	702,17 \$	10 821,2 \$
15. Laurentides	17 841	5,3 %	19 452	5 256	24 708	5,1 %	705,69 \$	12 590,3 \$
16. Montérégie	45 626	13,7 %	50 105	15 782	65 887	13,6 %	715,61 \$	32 650,5 \$
17. Centre-du-Québec	10 371	3,1 %	11 389	3 157	14 546	3,0 %	701,46 \$	7 274,8 \$
Central ⁵	8 393	2,5 %	8 445	24	8 469	1,8 %	633,71 \$	5 318,7 \$

Répartition de la clientèle prestataire supplémentaire selon la source de revenu, novembre 2009

Clientèle supplémentaire⁶								
Allocations d'aide à l'emploi	7 045	7,4 %	7 453	6 457	13 910	10,2 %	648,96 \$	4 571,9 \$
Allocations de soutien	4 510	4,7 %	4 510	797	5 307	3,9 %	891,59 \$	4 021,1 \$
Revenus de travail ⁷	24 242	25,4 %	24 442	12 594	37 036	27,3 %	638,93 \$	15 489,0 \$
Prestations d'assurance-emploi	1 276	1,3 %	1 279	455	1 734	1,3 %	460,11 \$	587,1 \$
Contribution parentale	768	0,8 %	768	0	768	0,6 %	368,69 \$	283,2 \$
Revenus d'autres sources	64 855	67,9 %	66 008	21 037	87 045	64,1 %	577,43 \$	37 449,3 \$
Nombre total distinct⁸	95 483	100 %	97 969	37 809	135 778	100 %	610,39 \$	58 282,2 \$

Répartition de la clientèle nouvellement admise selon la raison de la demande, novembre 2009

a.-e.: assurance-emploi

Nouvelles admissions⁹								
Fin des prestations d'a.-e.	1 234	14,6 %	1 362	350	1 712	14,1 %	342,11 \$	212,8 \$
Perte d'emploi sans a.-e.	1 442	17,1 %	1 551	344	1 895	15,6 %	331,87 \$	348,1 \$
Prestations d'a.-e. insuffisantes	666	7,9 %	730	200	930	7,7 %	328,82 \$	128,2 \$
<i>Sous-total</i>	<i>3 342</i>	<i>39,6 %</i>	<i>3 643</i>	<i>894</i>	<i>4 537</i>	<i>37,4 %</i>	<i>1 002,80 \$</i>	<i>689,2 \$</i>
Perte du conjoint	335	4,0 %	337	346	683	5,6 %	382,08 \$	102,8 \$
Fin des études à temps complet	277	3,3 %	289	81	370	3,0 %	313,26 \$	60,5 \$
Revenus insuffisants	1 606	19,0 %	1 851	583	2 434	20,1 %	364,76 \$	443,2 \$
En attente de revenus	90	1,1 %	98	18	116	1,0 %	337,01 \$	18,9 \$
Autres raisons	2 795	33,1 %	3 104	894	3 998	32,9 %	426,47 \$	987,3 \$
Total	8 445	100 %	9 322	2 816	12 138	100 %	376,78 \$	2 301,7 \$

MESS, DGARES, Direction de la statistique et du soutien aux expérimentations, janvier 2010.

PROGRAMME D'AIDE SOCIALE

PROGRAMME DE SOLIDARITÉ SOCIALE

Tableau 1 - suite

PROGRAMME D'AIDE SOCIALE					PROGRAMME DE SOLIDARITÉ SOCIALE				Nombre de ménages	
Prestation de base (incluant les hébergés)	Alloc. pour contraintes temporaires	Alloc. mixte (2 adultes avec cont. tempo.)	TOTAL	var. ann.	Allocation de solidarité sociale	Prestation de base Hébergés	TOTAL	var. ann.		
Répartition des dossiers actifs¹ selon le programme et le type d'allocation										
123 467	79 093	3 588	206 149	-2,7 %	125 576	3 210	128 785	1,5 %	334 934	moyenne 2007-2008
122 888	78 740	3 556	205 184	-3,8 %	126 680	3 221	129 901	1,4 %	335 085	avril 2008
121 368	78 574	3 533	203 475	-4,0 %	126 631	3 195	129 826	1,3 %	333 301	mai 2008
118 782	78 071	3 518	200 371	-3,7 %	126 612	3 180	129 792	1,2 %	330 163	juin 2008
117 689	77 995	3 524	199 208	-3,2 %	126 393	3 166	129 559	0,9 %	328 767	juillet 2008
117 353	78 020	3 511	198 884	-3,1 %	126 285	3 177	129 462	0,8 %	328 346	août 2008
117 584	77 487	3 480	198 551	-2,8 %	126 294	3 154	129 448	0,7 %	327 999	septembre 2008
119 244	74 334	3 442	197 020	-2,9 %	126 233	2 822	129 055	0,3 %	326 075	octobre 2008
119 229	74 778	3 422	197 429	-2,5 %	126 259	2 864	129 123	0,3 %	326 552	novembre 2008
120 122	75 419	3 462	199 003	-2,1 %	126 443	3 048	129 491	0,3 %	328 494	décembre 2008
121 911	76 128	3 481	201 520	-1,8 %	126 686	3 081	129 767	0,2 %	331 287	janvier 2009
123 612	76 717	3 464	203 793	-1,1 %	126 583	3 081	129 664	0,2 %	333 457	février 2009
124 439	77 592	3 492	205 523	0,1 %	126 664	3 097	129 761	0,0 %	335 284	mars 2009
120 352	76 988	3 490	200 830	-2,6 %	126 480	3 091	129 571	0,6 %	330 401	moyenne 2008-2009
123 394	78 259	3 476	205 129	0,0 %	126 598	3 112	129 710	-0,1 %	334 839	avril 2009
122 753	78 408	3 484	204 645	0,6 %	126 555	3 102	129 657	-0,1 %	334 302	mai 2009
121 647	78 610	3 496	203 753	1,7 %	126 488	3 101	129 589	-0,2 %	333 342	juin 2009
121 411	78 933	3 505	203 849	2,3 %	126 327	3 103	129 430	-0,1 %	333 279	juillet 2009
121 585	79 497	3 533	204 615	2,9 %	126 226	3 093	129 319	-0,1 %	333 934	août 2009
122 116	79 274	3 529	204 919	3,2 %	126 303	3 106	129 409	0,0 %	334 328	septembre 2009
123 482	76 585	3 489	203 556	3,3 %	126 283	2 833	129 116	0,0 %	332 672	octobre 2009
123 782	77 284	3 474	204 540	3,6 %	126 247	2 857	129 104	0,0 %	333 644	novembre 2009
125 000	78 300	3 500	206 800	3,9 %	126 300	3 000	129 300	-0,1 %	336 100	décembre 2009 (e)
126 900	79 300	3 500	209 700	4,1 %	126 600	3 000	129 600	-0,1 %	339 300	janvier 2010 (e)
										février 2010
										mars 2010
123 207	78 445	3 499	205 151		126 393	3 031	129 423		334 574	moyenne 2009-2010 (e)
<i>Proportion</i>					<i>Proportion</i>					
En novembre 2009										
123 782	77 284	3 474	204 540	100 %	126 247	2 857	129 104	100 %	333 644	Nombre de ménages <i>Proportion du total</i> Prestation moyenne versée
37,1%	23,2%	1,0%	61,3%		37,8%	0,9%	38,7%		100%	
591,46 \$	710,97 \$	968,98 \$	643,03 \$		838,78 \$	180,28 \$	824,21 \$		713,13 \$	
Programme										
123 782	77 284	3 474	204 540	100 %	0	0	0	0,0 %	204 540	Prog. d'aide sociale
0	0	0	0	0,0 %	126 247	2 857	129 104	100 %	129 104	Prog. de solidarité sociale
Situation familiale										
92 772	46 177	0	138 949	67,9 %	111 884	2 857	114 741	88,9 %	253 690	Personnes seules
3 222	1 802	2 699	7 723	3,8 %	7 647	0	7 647	5,9 %	15 370	Couples sans enfants
20 224	18 398	0	38 622	18,9 %	4 342	0	4 342	3,4 %	42 964	Familles monoparentales
7 307	10 377	775	18 459	9,0 %	2 356	0	2 356	1,8 %	20 815	Couples avec enfants
257	530	0	787	0,4 %	18	0	18	0,0 %	805	Conjoints d'étudiants
Type de résidence										
71 605	54 906	2 382	128 893	63,0 %	64 851	0	64 851	50,2 %	193 744	Logement et H.L.M.
47 026	17 366	253	64 645	31,6 %	54 441	0	54 441	42,2 %	119 086	Chambre et pension
1 587	409	0	1 996	1,0 %	529	0	529	0,4 %	2 525	Temporairement sans adresse ²
3 470	4 603	839	8 912	4,4 %	6 426	0	6 426	5,0 %	15 338	Propriété
94	0	0	94	0,0 %	0	2 857	2 857	2,2 %	2 951	En hébergement
Régions										
2 102	1 918	130	4 150	2,0 %	4 702	0	4 702	3,6 %	8 852	01. Bas-Saint-Laurent
4 072	2 547	134	6 753	3,3 %	5 153	3	5 156	4,0 %	11 909	02. Saguenay - Lac-Saint-Jean
6 824	5 052	189	12 065	5,9 %	10 772	5	10 777	8,3 %	22 842	03. Capitale-Nationale
5 667	3 810	202	9 679	4,7 %	6 174	1	6 175	4,8 %	15 854	04. Mauricie
4 937	3 341	140	8 418	4,1 %	6 107	0	6 107	4,7 %	14 525	05. Estrie
51 276	27 694	1 146	80 116	39,2 %	31 611	3	31 614	24,5 %	111 730	06. Île-de-Montréal ³
4 945	3 061	133	8 139	4,0 %	5 521	0	5 521	4,3 %	13 660	07. Outaouais
1 812	1 342	57	3 211	1,6 %	2 574	0	2 574	2,0 %	5 785	08. Abitibi-Témiscamingue
1 025	693	30	1 748	0,9 %	1 283	1	1 284	1,0 %	3 032	09. Côte-Nord
400	295	1	696	0,3 %	272	0	272	0,2 %	968	10. Nord-du-Québec
208	108	1	317	0,2 %	94	0	94	0,1 %	411	ARK ⁴
1 529	1 191	123	2 843	1,4 %	2 562	0	2 562	2,0 %	5 405	11. Gaspésie - Îles-de-la-Madeleine
2 947	2 440	123	5 510	2,7 %	5 747	0	5 747	4,5 %	11 257	12. Chaudière-Appalaches
3 843	2 454	164	6 461	3,2 %	3 722	0	3 722	2,9 %	10 183	13. Laval
5 693	3 942	191	9 826	4,8 %	5 585	0	5 585	4,3 %	15 411	14. Lanaudière
6 532	4 323	135	10 990	5,4 %	6 851	0	6 851	5,3 %	17 841	15. Laurentides
16 481	10 758	456	27 695	13,5 %	17 931	0	17 931	13,9 %	45 626	16. Montérégie
3 684	2 417	120	6 221	3,0 %	4 150	0	4 150	3,2 %	10 371	17. Centre-du-Québec
13	6	0	19	0,0 %	5 530	2 844	8 374	6,5 %	8 393	Central ⁵
Clientèle supplémentée⁶										
5 451	1 038	8	6 497	12,1 %	545	3	548	1,3 %	7 045	Allocations d'aide à l'emploi
1 259	66	0	1 325	2,5 %	3 180	5	3 185	7,6 %	4 510	Allocations de soutien
10 952	7 798	713	19 463	36,1 %	4 766	13	4 779	11,5 %	24 242	Revenus de travail ⁷
630	431	42	1 103	2,0 %	173	0	173	0,4 %	1 276	Prestations d'assurance-emploi
709	59	0	768	1,4 %	0	0	0	0,0 %	768	Contribution parentale
6 605	21 118	1 756	29 479	54,7 %	35 113	263	35 376	85,0 %	64 855	Revenus d'autres sources
23 720	28 029	2 096	53 845	100 %	41 356	282	41 638	100 %	95 483	Nombre total distinct⁸
24,8 %	29,4 %	2,2 %	56,4 %		43,3 %	0,3 %	43,6 %		100,0 %	<i>Proportion du total</i>
Nouvelles admissions⁹										
806	373	11	1 190	15,0 %	44	0	44	9,2 %	1 234	Fin des prestations d'a.-e.
1 133	287	12	1 432	18,0 %	9	0	9	1,9 %	1 442	Perte d'emploi sans a.-e.
492	162	4	658	8,3 %	8	0	8	1,7 %	666	Prestations d'a.-e. insuffisantes
2 431	822	27	3 280	41,3 %	61	0	61	12,8 %	3 342	<i>Sous-total</i>
136	179	1	316	4,0 %	10	0	10	2,1 %	335	Perte du conjoint
220	49	0	269	3,4 %	8	0	8	1,7 %	277	Fin des études à temps complet
1 050	422	13	1 485	18,7 %	116	4	120	25,1 %	1 606	Revenus insuffisants
44	38	2	84	1,1 %	6	0	6	1,3 %	90	En attente de revenus
1 870	635	12	2 517	31,7 %	265	8	273	57,1 %	2 795	Autres raisons
5 751	2 145	55	7 951	100 %	466	12	478	100 %	8 445	Total
68,1 %	25,4 %	0,7 %	94,2 %		5,5 %	0,1 %	5,7 %		100,0 %	<i>Proportion du total</i>

Tableau 2

Évolution du nombre d'adultes prestataires des programmes d'aide financière de dernier recours selon le type de clientèle, 2008-2009 et 2009-2010

	Programme d'aide sociale				Programme de solidarité sociale			
	Nombre d'adultes	var. ann.	Sans contraintes	Contraintes temporaires	TOTAL	Contraintes sévères	Conjoints sans cont. sévères	TOTAL
Nombre d'adultes actifs¹ aux programmes d'aide financière de dernier recours								
moyenne 2007-2008	371 899	-1,3 %	143 133	89 072	232 205	130 432	9 263	139 695
avril 2008	371 817	-2,0 %	141 968	89 174	231 142	131 536	9 139	140 675
mai 2008	369 790	-2,1 %	140 337	88 901	229 238	131 458	9 094	140 552
juin 2008	366 313	-2,0 %	137 550	88 305	225 855	131 428	9 030	140 458
juillet 2008	364 700	-1,7 %	136 499	88 045	224 544	131 202	8 954	140 156
août 2008	364 247	-1,7 %	136 241	88 003	224 244	131 103	8 900	140 003
septembre 2008	363 668	-1,6 %	135 963	87 769	223 732	131 094	8 842	139 936
octobre 2008	361 466	-1,8 %	137 289	84 678	221 967	130 696	8 803	139 499
novembre 2008	361 971	-1,6 %	137 246	85 213	222 459	130 743	8 769	139 512
décembre 2008	364 256	-1,3 %	138 296	86 068	224 364	131 102	8 790	139 892
janvier 2009	367 424	-1,1 %	140 559	86 730	227 289	131 384	8 751	140 135
février 2009	369 795	-0,7 %	142 376	87 386	229 762	131 261	8 772	140 033
mars 2009	371 846	0,0 %	143 268	88 463	231 731	131 353	8 762	140 115
moyenne 2008-2009	366 441	-1,5 %	138 966	87 395	226 361	131 197	8 884	140 081
avril 2009	371 310	-0,1 %	142 111	89 169	231 280	131 298	8 732	140 030
mai 2009	370 728	0,3 %	141 473	89 349	230 822	131 229	8 677	139 906
juin 2009	369 677	0,9 %	140 314	89 568	229 882	131 158	8 637	139 795
juillet 2009	369 413	1,3 %	140 123	89 718	229 841	130 989	8 583	139 572
août 2009	370 271	1,7 %	140 649	90 191	230 840	130 867	8 564	139 431
septembre 2009	370 576	1,9 %	140 819	90 293	231 112	130 937	8 527	139 464
octobre 2009	368 736	2,0 %	142 205	87 419	229 624	130 631	8 481	139 112
novembre 2009	369 829	2,2 %	142 603	88 119	230 722	130 626	8 481	139 107
décembre 2009								
janvier 2010								
février 2010								
mars 2010								
moyenne 2009-2010	370 068	1,0 %	141 287	89 228	230 515	130 967	8 585	139 552

prop.

En novembre 2009								
Nombre d'adultes	369 829	100 %	142 603	88 119	230 722	130 626	8 481	139 107
Proportion (ens. des adultes)	100,0 %		38,6 %	23,8 %	62,4 %	35,3 %	2,3 %	37,6 %
Proportion (selon la catégorie)			61,8 %	38,2 %	100,0 %	93,9 %	6,1 %	100,0 %

Répartition des adultes prestataires des programmes d'aide financière de dernier recours selon certaines caractéristiques, novembre 2009

Situation familiale								
Personnes seules	253 690	68,6 %	91 861	47 088	138 949	114 741	0	114 741
Couples sans enfants	30 740	8,3 %	7 933	7 513	15 446	8 995	6 299	15 294
Familles monoparentales	42 964	11,6 %	18 667	19 955	38 622	4 342	0	4 342
Couples avec enfants	41 630	11,3 %	23 925	12 993	36 918	2 530	2 182	4 712
Conjoints d'étudiant	805	0,2 %	217	570	787	18	0	18

Sexe								
Hommes	191 798	51,9 %	87 758	32 384	120 142	67 739	3 917	71 656
Femmes	178 031	48,1 %	54 845	55 735	110 580	62 887	4 564	67 451

Âge								
<i>Moyenne (années)</i>	<i>43,9</i>		<i>38,2</i>	<i>46,8</i>	<i>41,5</i>	<i>47,6</i>	<i>51,0</i>	<i>47,8</i>
Moins de 21 ans	12 135	3,3 %	6 203	2 766	8 969	3 138	28	3 166
De 21 à 24 ans	20 399	5,5 %	10 093	5 616	15 709	4 595	95	4 690
De 25 à 29 ans	33 136	9,0 %	17 413	8 683	26 096	6 825	215	7 040
De 30 à 34 ans	35 459	9,6 %	19 224	8 066	27 290	7 817	352	8 169
De 35 à 39 ans	35 699	9,7 %	20 331	6 353	26 684	8 528	487	9 015
De 40 à 44 ans	41 151	11,1 %	23 064	4 842	27 906	12 497	748	13 245
De 45 à 49 ans	48 900	13,2 %	24 040	4 099	28 139	19 531	1 230	20 761
De 50 à 54 ans	49 570	13,4 %	21 863	3 245	25 108	22 743	1 719	24 462
55 ans et plus	93 380	25,2 %	372	44 449	44 821	44 952	3 607	48 559

Scolarité²								
Primaire	30 763	8,3 %	7 391	8 807	16 198	13 183	1 382	14 565
Secondaire I à IV	124 503	33,7 %	56 534	28 566	85 100	35 980	3 423	39 403
Secondaire V	63 154	17,1 %	26 642	16 580	43 222	18 569	1 363	19 932
Collégiale	18 909	5,1 %	8 019	4 597	12 616	6 033	260	6 293
Universitaire	18 261	4,9 %	8 772	4 936	13 708	4 358	195	4 553
Inconnue	114 239	30,9 %	35 245	24 633	59 878	52 503	1 858	54 361

Durée de présence cumulative³								
<i>Moyenne (mois)</i>	<i>158,9</i>		<i>107,4</i>	<i>136,3</i>	<i>118,4</i>	<i>227,1</i>	<i>206,6</i>	<i>225,9</i>
Premier mois	3 094	0,8 %	2 210	758	2 968	116	10	126
De 2 à 5 mois	11 415	3,1 %	7 711	2 985	10 696	665	54	719
De 6 à 11 mois	14 755	4,0 %	9 445	4 034	13 479	1 183	93	1 276
De 12 à 23 mois	24 339	6,6 %	14 682	6 942	21 624	2 507	208	2 715
De 24 à 47 mois	35 200	9,5 %	18 576	10 684	29 260	5 499	441	5 940
De 48 à 119 mois	78 630	21,3 %	35 899	21 649	57 548	19 653	1 429	21 082
120 mois et plus	202 396	54,7 %	54 080	41 067	95 147	101 003	6 246	107 249

Programme et types de contraintes à l'emploi								
PAS - Sans contraintes	142 603	38,6 %	142 603	0	142 603	0	0	0
PAS - Contraintes temporaires	88 119	23,8 %	0	88 119	88 119	0	0	0
PSS - Contraintes sévères	130 626	35,3 %	0	0	0	130 626	0	130 626
PSS - Conjoints sans cont. sévères	8 481	2,3 %	0	0	0	0	8 481	8 481

Région								
01. Bas-Saint-Laurent	9 979	2,7 %	2 482	2 202	4 684	4 796	499	5 295
02. Saguenay - Lac-Saint-Jean	13 097	3,5 %	4 543	2 860	7 403	5 242	452	5 694
03. Capitale-Nationale	24 577	6,6 %	7 554	5 548	13 102	10 897	578	11 475
04. Mauricie	17 340	4,7 %	6 323	4 284	10 607	6 259	474	6 733
05. Estrie	16 092	4,4 %	5 726	3 722	9 448	6 199	445	6 644
06. Île-de-Montréal ⁴	126 371	34,2 %	60 165	32 574	92 739	31 889	1 743	33 632
07. Outaouais	15 127	4,1 %	5 648	3 429	9 077	5 592	458	6 050
08. Abitibi-Témiscamingue	6 391	1,7 %	2 063	1 477	3 540	2 617	234	2 851
09. Côte-Nord	3 313	0,9 %	1 148	765	1 913	1 301	99	1 400
10. Nord-du-Québec	1 068	0,3 %	479	299	778	273	17	290
ARK ⁵	469	0,1 %	262	110	372	94	3	97
11. Gaspésie - Îles-de-la-Madeleine	6 270	1,7 %	1 853	1 453	3 306	2 605	359	2 964
12. Chaudière-Appalaches	12 281	3,3 %	3 312	2 728	6 040	5 830	411	6 241
13. Laval	11 467	3,1 %	4 538	2 951	7 489	3 748	230	3 978
14. Lanaudière	17 065	4,6 %	6 533	4 407	10 940	5 668	457	6 125
15. Laurentides	19 452	5,3 %	7 332	4 666	11 998	6 938	516	7 454
16. Montérégie	50 105	13,5 %	18 743	12 043	30 786	18 165	1 154	19 319
17. Centre-du-Québec	11 389	3,1 %	4 148	2 705	6 853	4 207	329	4 536
Central ⁶	8 445	2,3 %	13	6	19	8 400	26	8 426

MESS, DGARES, Direction de la statistique et du soutien aux expérimentations, janvier 2010.

Jeunes de moins de 25 ans	Reven- dicateurs du statut de réfugié	Nouveaux arrivants (moins de 3 ans)	Arrivés au Canada depuis 3 ans et plus	Total Nés hors du Canada	Familles		Durée consécutive de 2 ans et plus		
					Hommes	Femmes			
Nombre d'adultes actifs¹ aux programmes d'aide financière de dernier recours pour certains segments de clientèle									
34 673	8 687	10 870	51 704	71 260	189 321	182 578	45 604	260 822	moyenne 2007-2008
33 461	10 418	10 434	51 445	72 297	190 581	181 236	44 954	261 771	avril 2008
32 822	10 660	10 395	51 398	72 453	189 344	180 446	44 802	261 319	mai 2008
32 119	10 790	10 194	51 288	72 272	186 901	179 412	44 497	261 019	juin 2008
31 841	11 108	10 034	51 102	72 244	185 680	179 020	44 510	260 820	juillet 2008
31 643	11 419	10 000	51 137	72 556	185 486	178 761	44 699	261 001	août 2008
31 512	11 776	9 744	51 111	72 631	185 405	178 263	44 380	261 284	septembre 2008
31 299	12 065	9 616	50 706	72 387	184 610	176 856	43 590	260 914	octobre 2008
31 396	12 322	9 740	50 601	72 663	185 294	176 677	43 038	261 115	novembre 2008
31 674	12 647	9 859	50 778	73 284	187 035	177 221	42 956	262 126	décembre 2008
32 143	12 962	10 031	51 114	74 107	189 449	177 975	43 188	262 943	janvier 2009
33 044	13 179	10 081	51 301	74 561	191 202	178 593	43 375	263 084	février 2009
33 305	13 510	10 196	51 757	75 463	192 688	179 158	43 537	263 238	mars 2009
32 188	11 905	10 027	51 145	73 077	187 806	178 635	43 961	261 720	moyenne 2008-2009
32 955	13 742	10 183	51 822	75 747	192 464	178 846	43 398	263 173	avril 2009
32 653	13 869	10 205	52 135	76 209	192 005	178 723	43 382	262 980	mai 2009
32 650	13 956	10 147	52 242	76 345	191 101	178 576	43 412	262 682	juin 2009
32 606	13 967	10 207	52 341	76 515	190 742	178 671	43 715	262 529	juillet 2009
32 746	13 707	10 399	52 693	76 799	191 363	178 908	44 065	262 544	août 2009
32 780	13 358	10 585	52 931	76 874	191 577	178 999	44 000	263 094	septembre 2009
32 525	12 801	10 786	52 833	76 420	190 938	177 798	43 291	262 647	octobre 2009
32 534	12 479	11 059	53 139	76 677	191 798	178 031	42 964	262 582	novembre 2009
									décembre 2009
									janvier 2010
									février 2010
									mars 2010
32 681	13 485	10 446	52 517	76 448	191 499	178 569	43 528	262 779	moyenne 2009-2010
En novembre 2009									
32 534	12 479	11 059	53 139	76 677	191 798	178 031	42 964	262 582	Nombre d'adultes
8,8%	3,4%	3,0%	14,4%	20,7%	51,9%	48,1%	11,6%	71,0%	<i>Proportion (ens. des adultes)</i>
	16,3%	14,4%	69,3%	100,0%					<i>Proportion (selon la catégorie)</i>
Situation familiale									
23 332	7 200	2 846	25 032	35 078	150 658	103 032	0	185 592	Personnes seules
843	1 031	1 234	4 884	7 149	15 374	15 366	0	23 767	Couples sans enfants
5 142	1 365	930	8 523	10 818	4 674	38 290	42 964	27 867	Familles monoparentales
3 154	2 882	5 721	14 370	22 973	20 801	20 829	0	25 027	Couples avec enfants
63	1	328	330	659	291	514	0	329	Conjoints d'étudiants
Sexe									
16 151	6 763	5 039	25 216	37 018	191 798	0	4 674	132 156	Hommes
16 383	5 716	6 020	27 923	39 659	0	178 031	38 290	130 426	Femmes
Âge									
21,3	35,4	36,4	45,6	42,6	43,8	43,9	36,7	46,6	<i>Moyenne (années)</i>
12 135	700	398	615	1 713	5 934	6 201	1 548	2 734	Moins de 21 ans
20 399	1 549	607	1 645	3 801	10 217	10 182	3 594	9 976	De 21 à 24 ans
2 450	1 342	3 593	7 385	7 385	16 945	16 191	6 476	18 198	De 25 à 29 ans
2 174	2 494	4 868	9 536	18 252	17 207	7 290	7 290	20 921	De 30 à 34 ans
1 846	2 716	6 625	11 187	18 874	16 825	7 154	22 144	22 144	De 35 à 39 ans
1 332	1 872	7 383	10 587	22 467	18 684	6 668	28 742	28 742	De 40 à 44 ans
874	768	7 271	8 913	26 521	22 379	5 465	37 684	37 684	De 45 à 49 ans
562	359	6 992	7 913	26 557	23 013	2 970	40 600	40 600	De 50 à 54 ans
992	503	14 147	15 642	46 031	47 349	1 799	81 583	81 583	55 ans et plus
Scolarité²									
1 285	39	575	4 918	5 532	15 654	15 109	2 185	25 907	Primaire
10 833	54	595	10 167	10 816	67 402	57 101	17 738	91 346	Secondaire I à IV
2 306	108	985	9 383	10 476	31 977	31 177	8 652	44 196	Secondaire V
317	35	657	3 607	4 299	9 966	8 943	2 391	13 129	Collégiale
96	62	2 860	6 173	9 095	10 542	7 719	1 490	11 279	Universitaire
17 697	12 181	5 387	18 891	36 459	56 257	57 982	10 508	76 725	Inconnue
Durée de présence cumulative³									
26,5	16,5	12,6	111,2	81,6	152,6	165,7	117,5	198,9	<i>Moyenne (mois)</i>
1 219	285	763	291	1 339	1 656	1 438	253	81	Premier mois
4 187	1 642	2 829	1 126	5 597	6 040	5 375	1 115	222	De 2 à 5 mois
5 124	3 332	2 124	1 597	7 053	8 081	6 674	1 764	291	De 6 à 11 mois
7 318	4 785	3 399	3 034	11 218	12 829	11 510	3 523	894	De 12 à 23 mois
8 583	2 105	1 944	8 250	12 299	18 973	16 227	5 648	21 245	De 24 à 47 mois
6 103	265	0	18 444	18 709	42 222	36 408	12 490	56 425	De 48 à 119 mois
0	65	0	20 397	20 462	101 997	100 399	18 171	183 424	120 mois et plus
Programme et types de contraintes à l'emploi									
16 296	9 898	7 746	25 450	43 094	87 758	54 845	18 667	78 014	PAS - Sans contraintes
8 382	2 371	3 125	17 521	23 017	32 384	55 735	19 955	57 867	PAS - Contraintes temporaires
7 733	182	110	9 038	9 330	67 739	62 887	4 342	119 266	PSS - Contraintes sévères
123	28	78	1 130	1 236	3 917	4 564	0	7 435	PSS - Conjoints sans cont. sévères
Région									
653	0	9	66	75	5 260	4 719	734	7 953	01. Bas-Saint-Laurent
1 094	5	12	78	95	6 717	6 380	1 296	10 097	02. Saguenay - Lac-Saint-Jean
1 593	54	636	1 194	1 884	13 119	11 458	2 142	18 860	03. Capitale-Nationale
1 585	10	157	240	407	8 942	8 398	1 976	13 390	04. Mauricie
1 697	99	503	981	1 583	8 575	7 517	1 766	11 338	05. Estrie
9 710	11 079	7 571	41 232	59 882	65 875	60 496	16 006	83 447	06. Île-de-Montréal ⁴
1 588	81	353	1 072	1 506	7 684	7 443	2 108	10 852	07. Outaouais
567	0	2	51	53	3 333	3 058	624	4 659	08. Abitibi-Témiscamingue
288	0	0	14	14	1 727	1 586	386	2 462	09. Côte-Nord
233	0	0	4	4	531	537	227	593	10. Nord-du-Québec
86	0	0	1	1	258	211	93	233	ARK ⁵
502	1	0	19	20	3 263	3 007	554	4 960	11. Gaspésie - Îles-de-la-Madeleine
963	17	10	121	148	6 320	5 961	1 102	9 273	12. Chaudière-Appalaches
1 105	412	442	2 977	3 831	5 598	5 869	1 468	7 771	13. Laval
1 849	58	114	478	650	8 688	8 377	2 336	11 974	14. Lanaudière
2 054	40	116	546	702	10 072	9 380	2 442	13 654	15. Laurentides
5 493	575	959	3 458	4 992	25 396	24 709	6 471	35 173	16. Montérégie
1 203	41	170	267	478	5 891	5 498	1 314	8 233	17. Centre-du-Québec
357	7	5	341	353	4 807	3 638	12	7 893	Central ⁶

Tableau 3

Contraintes temporaires

Évolution du nombre d'adultes prestataires du Programme d'aide sociale selon le type de clientèle, 2008-2009 et 2009-2010

	Nombre d'adultes	var. ann.	Sans contraintes	État de santé	Grossesse ou enfants à charge	Enfant handicapé ⁷	55 ans et plus	Autres	Total Contraintes temporaires
Nombre d'adultes actifs¹ au Programme d'aide sociale									
moyenne 2007-2008	232 205	-2,8 %	143 133	14 151	28 099	1 517	43 398	1 907	89 072
avril 2008	231 142	-3,8 %	141 968	14 243	27 920	1 535	43 623	1 853	89 174
mai 2008	229 238	-3,9 %	140 337	13 904	28 126	1 536	43 502	1 833	88 901
juin 2008	225 855	-3,6 %	137 550	13 365	28 193	1 528	43 403	1 816	88 305
juillet 2008	224 544	-3,1 %	136 499	13 055	28 373	1 518	43 311	1 788	88 045
août 2008	224 244	-3,0 %	136 241	12 888	28 540	1 530	43 281	1 764	88 003
septembre 2008	223 732	-2,7 %	135 963	12 500	28 624	1 513	43 353	1 779	87 769
octobre 2008	221 967	-2,8 %	137 289	12 645	25 377	1 567	43 312	1 777	84 678
novembre 2008	222 459	-2,5 %	137 246	12 762	25 758	1 562	43 361	1 770	85 213
décembre 2008	224 364	-2,1 %	138 296	13 110	26 134	1 554	43 518	1 752	86 068
janvier 2009	227 289	-1,7 %	140 559	13 080	26 632	1 550	43 750	1 718	86 730
février 2009	229 762	-1,0 %	142 376	13 281	27 110	1 562	43 736	1 697	87 386
mars 2009	231 731	0,2 %	143 268	13 704	27 592	1 572	43 886	1 709	88 463
moyenne 2008-2009	226 361	-2,5 %	138 966	13 211	27 365	1 544	43 503	1 771	87 395
avril 2009	231 280	0,1 %	142 111	14 086	27 882	1 566	43 904	1 731	89 169
mai 2009	230 822	0,7 %	141 473	13 896	28 202	1 558	43 951	1 742	89 349
juin 2009	229 882	1,8 %	140 314	13 793	28 514	1 582	43 944	1 735	89 568
juillet 2009	229 841	2,4 %	140 123	13 655	28 790	1 584	43 969	1 720	89 718
août 2009	230 840	2,9 %	140 649	13 692	29 183	1 602	44 000	1 714	90 191
septembre 2009	231 112	3,3 %	140 819	13 392	29 434	1 605	44 153	1 709	90 293
octobre 2009	229 624	3,4 %	142 205	13 452	26 424	1 666	44 179	1 698	87 419
novembre 2009	230 722	3,7 %	142 603	13 657	26 758	1 679	44 344	1 681	88 119
décembre 2009									
janvier 2010									
février 2010									
mars 2010									
moyenne 2009-2010	230 515	1,8 %	141 287	13 703	28 148	1 605	44 056	1 716	89 228

prop.

En novembre 2009									
Nombre d'adultes	230 722	100 %	142 603	13 657	26 758	1 679	44 344	1 681	88 119
<i>Proportion (ens. des adultes)</i>	100,0 %		61,8 %	5,9 %	11,6 %	0,7 %	19,2 %	0,7 %	38,2 %
<i>Proportion (selon la catégorie)</i>				15,5 %	30,4 %	1,9 %	50,3 %	1,9 %	100,0 %

Répartition des adultes prestataires du Programme d'aide sociale selon certaines caractéristiques, novembre 2009

Situation familiale									
Personnes seules	138 949	60,2 %	91 861	10 853	549	0	34 431	1 255	47 088
Couples sans enfants	15 446	6,7 %	7 933	435	132	0	6 853	93	7 513
Familles monoparentales	38 622	16,7 %	18 667	1 802	15 354	1 273	1 302	224	19 955
Couples avec enfants	36 918	16,0 %	23 925	554	10 184	396	1 750	109	12 993
Conjoints d'étudiant	787	0,3 %	217	13	539	10	8	0	570

Sexe									
Hommes	120 142	52,1 %	87 758	7 118	1 487	162	23 000	617	32 384
Femmes	110 580	47,9 %	54 845	6 539	25 271	1 517	21 344	1 064	55 735

Âge									
<i>Moyenne (années)</i>	<i>41,5</i>		<i>38,2</i>	<i>40,0</i>	<i>29,4</i>	<i>39,0</i>	<i>59,8</i>	<i>45,6</i>	<i>46,8</i>
Moins de 21 ans	8 969	3,9 %	6 203	369	2 387	2	0	8	2 766
De 21 à 24 ans	15 709	6,8 %	10 093	711	4 868	17	0	20	5 616
De 25 à 29 ans	26 096	11,3 %	17 413	1 381	7 091	152	0	59	8 683
De 30 à 34 ans	27 290	11,8 %	19 224	1 582	6 080	320	0	84	8 066
De 35 à 39 ans	26 684	11,6 %	20 331	1 768	4 054	393	0	138	6 353
De 40 à 44 ans	27 906	12,1 %	23 064	2 345	1 813	390	0	294	4 842
De 45 à 49 ans	28 139	12,2 %	24 040	2 989	389	284	0	437	4 099
De 50 à 54 ans	25 108	10,9 %	21 863	2 448	74	119	0	604	3 245
55 ans et plus	44 821	19,4 %	372	64	2	2	44 344	37	44 449

Scolarité²									
Primaire	16 198	7,0 %	7 391	523	930	67	7 184	103	8 807
Secondaire I à IV	85 100	36,9 %	56 534	5 630	8 759	722	12 696	759	28 566
Secondaire V	43 222	18,7 %	26 642	3 287	3 671	379	8 861	382	16 580
Collégiale	12 616	5,5 %	8 019	986	1 094	112	2 297	108	4 597
Universitaire	13 708	5,9 %	8 772	544	1 265	69	2 986	72	4 936
Inconnue	59 878	26,0 %	35 245	2 687	11 039	330	10 320	257	24 633

Durée de présence cumulative³									
<i>Moyenne (mois)</i>	<i>118,4</i>		<i>107,4</i>	<i>110,1</i>	<i>58,8</i>	<i>144,9</i>	<i>188,8</i>	<i>188,1</i>	<i>136,3</i>
Premier mois	2 968	1,3 %	2 210	169	426	3	151	9	758
De 2 à 5 mois	10 696	4,6 %	7 711	655	1 724	15	562	29	2 985
De 6 à 11 mois	13 479	5,8 %	9 445	765	2 489	21	738	21	4 034
De 12 à 23 mois	21 624	9,4 %	14 682	1 157	4 212	62	1 470	41	6 942
De 24 à 47 mois	29 260	12,7 %	18 576	1 794	5 853	125	2 817	95	10 684
De 48 à 119 mois	57 548	24,9 %	35 899	3 786	8 319	489	8 734	321	21 649
120 mois et plus	95 147	41,2 %	54 080	5 331	3 735	964	29 872	1 165	41 067

Types de contraintes à l'emploi									
Sans contraintes	142 603	61,8 %	142 603						
Contraintes temporaires	88 119	38,2 %		13 657	26 758	1 679	44 344	1 681	88 119
Cont. tempo.: état de santé	13 657	5,9 %		13 657					13 657
Cont. tempo.: enf./gross.	26 758	11,6 %			26 758				26 758
Cont. tempo.: enf. hand.	1 679	0,7 %				1 679			1 679
Cont. tempo.: 55 ans et plus	44 344	19,2 %					44 344		44 344
Cont. tempo.: autres	1 681	0,7 %						1 681	1 681

Région									
01. Bas-Saint-Laurent	4 684	2,0 %	2 482	410	384	35	1 269	104	2 202
02. Saguenay - Lac-Saint-Jean	7 403	3,2 %	4 543	389	613	67	1 717	74	2 860
03. Capitale-Nationale	13 102	5,7 %	7 554	1 010	1 056	105	3 246	131	5 548
04. Mauricie	10 607	4,6 %	6 323	671	1 004	70	2 402	137	4 284
05. Estrie	9 448	4,1 %	5 726	830	1 046	83	1 695	68	3 722
06. Île-de-Montréal ⁴	92 739	40,2 %	60 165	3 478	11 876	600	16 233	387	32 574
07. Outaouais	9 077	3,9 %	5 648	570	1 241	61	1 485	72	3 429
08. Abitibi-Témiscamingue	3 540	1,5 %	2 063	239	377	16	794	51	1 477
09. Côte-Nord	1 913	0,8 %	1 148	106	212	13	411	23	765
10. Nord-du-Québec	778	0,3 %	479	22	195	3	74	5	299
ARK ⁵	372	0,2 %	262	2	85	1	21	1	110
11. Gaspésie - Îles-de-la-Madeleine	3 306	1,4 %	1 853	188	304	32	846	83	1 453
12. Chaudière-Appalaches	6 040	2,6 %	3 312	615	540	51	1 466	56	2 728
13. Laval	7 489	3,2 %	4 538	455	895	49	1 505	47	2 951
14. Lanaudière	10 940	4,7 %	6 533	910	1 249	96	2 053	99	4 407
15. Laurentides	11 998	5,2 %	7 332	977	1 280	92	2 234	83	4 666
16. Montérégie	30 786	13,3 %	18 743	2 325	3 747	263	5 510	198	12 043
17. Centre-du-Québec	6 853	3,0 %	4 148	460	736	43	1 403	63	2 705
Central ⁶	19	0,0 %	13	2	3	0	1	0	6

MESS, DGARES, Direction de la statistique et du soutien aux expérimentations, janvier 2010.

Tableau 3 - suite

Jeunes de moins de 25 ans			Nés hors du Canada									
Sans contraintes	Avec contraintes temporaires	Total Jeunes de moins de 25 ans	Reven- dicateurs du statut de réfugié	Nouveaux arrivants (moins de 3 ans)	Arrivés au Canada depuis 3 ans et plus	Total Nés hors du Canada	Hommes	Femmes	Familles mono- parentales	Durée consécutive de 2 ans et plus		
Nombre d'adultes actifs¹ au Programme d'aide sociale pour certains segments de clientèle												
18 139	9 114	27 253	8 525	10 667	42 126	61 317	118 222	113 983	40 974	135 187	moyenne 2007-2008	
17 090	8 812	25 902	10 235	10 252	41 603	62 090	118 816	112 326	40 206	135 205	avril 2008	
16 485	8 764	25 249	10 476	10 204	41 532	62 212	117 614	111 624	40 013	134 703	mai 2008	
15 766	8 753	24 519	10 609	10 001	41 401	62 011	115 213	110 642	39 713	134 286	juin 2008	
15 519	8 704	24 223	10 926	9 853	41 231	62 010	114 155	110 389	39 742	134 276	juillet 2008	
15 387	8 612	23 999	11 234	9 816	41 256	62 306	113 963	110 281	39 956	134 455	août 2008	
15 351	8 500	23 851	11 585	9 560	41 253	62 398	113 909	109 823	39 657	134 668	septembre 2008	
15 479	8 138	23 617	11 869	9 429	40 854	62 152	113 324	108 643	38 908	134 361	octobre 2008	
15 528	8 188	23 716	12 120	9 556	40 723	62 399	113 991	108 468	38 445	134 472	novembre 2008	
15 724	8 245	23 969	12 445	9 666	40 838	62 949	115 450	108 914	38 373	135 165	décembre 2008	
16 139	8 278	24 417	12 757	9 836	41 146	63 739	117 698	109 591	38 589	135 769	janvier 2009	
16 821	8 446	25 267	12 973	9 888	41 317	64 178	119 443	110 319	38 805	135 968	février 2009	
16 952	8 540	25 492	13 312	9 997	41 735	65 044	120 814	110 917	38 970	136 087	mars 2009	
16 020	8 498	24 518	11 712	9 838	41 241	62 791	116 199	110 161	39 281	134 951	moyenne 2008-2009	
16 549	8 587	25 136	13 531	9 985	41 784	65 300	120 626	110 654	38 837	136 109	avril 2009	
16 240	8 603	24 843	13 650	10 006	42 069	65 725	120 194	110 628	38 811	136 006	mai 2009	
16 148	8 668	24 816	13 742	9 951	42 169	65 862	119 290	110 592	38 866	135 776	juin 2009	
16 092	8 702	24 794	13 747	10 013	42 224	65 984	119 017	110 824	39 193	135 750	juillet 2009	
16 207	8 724	24 931	13 483	10 205	42 565	66 253	119 645	111 195	39 541	135 906	août 2009	
16 213	8 729	24 942	13 140	10 387	42 788	66 315	119 794	111 318	39 521	136 116	septembre 2009	
16 259	8 418	24 677	12 583	10 598	42 709	65 890	119 313	110 311	38 863	135 878	octobre 2009	
16 296	8 382	24 678	12 269	10 871	42 971	66 111	120 142	110 580	38 622	135 881	novembre 2009	
											décembre 2009	
											janvier 2010	
											février 2010	
											mars 2010	
16 251	8 602	24 852	13 268	10 252	42 410	65 930	119 753	110 763	39 032	135 928	moyenne 2009-2010	
En novembre 2009												
16 296	8 382	24 678	12 269	10 871	42 971	66 111	120 142	110 580	38 622	135 881	Nombre d'adultes	
7,1%	3,6%	10,7%	5,3%	4,7%	18,6%	28,7%	52,1%	47,9%	16,7%	58,9%	<i>Proportion (ens. des adultes)</i>	
66,0%	34,0%	100,0%	18,6%	16,4%	65,0%	100,0%					<i>Proportion (selon la catégorie)</i>	
Situation familiale												
14 337	1 454	15 791	7 048	2 778	17 965	27 791	89 605	49 344	0	80 740	Personnes seules	
652	77	729	999	1 177	3 530	5 706	7 737	7 709	0	9 972	Couples sans enfants	
241	4 838	5 079	1 359	923	7 895	10 177	4 072	34 550	38 622	23 955	Familles monoparentales	
1 056	1 961	3 017	2 862	5 667	13 258	21 787	18 447	18 471	0	20 900	Couples avec enfants	
10	52	62	1	326	323	650	281	506	0	314	Conjoints d'étudiants	
Sexe												
10 611	781	11 392	6 655	4 969	20 109	31 733	120 142	0	4 072	67 612	Hommes	
5 685	7 601	13 286	5 614	5 902	22 862	34 378	0	110 580	34 550	68 269	Femmes	
Âge												
21,2	21,4	21,3	35,2	36,3	44,6	41,5	42,0	40,9	35,9	44,8	<i>Moyenne (années)</i>	
6 203	2 766	8 969	700	382	484	1 566	4 016	4 953	1 536	1 666	Moins de 21 ans	
10 093	5 616	15 709	1 540	591	1 396	3 527	7 376	8 333	3 543	5 926	De 21 à 24 ans	
			2 432	1 330	3 159	6 921	12 674	13 422	6 294	11 891	De 25 à 29 ans	
			2 155	2 473	4 354	8 982	13 402	13 888	6 915	13 506	De 30 à 34 ans	
			1 823	2 690	5 879	10 392	13 863	12 821	6 530	13 892	De 35 à 39 ans	
			1 305	1 853	6 381	9 539	15 316	12 590	5 780	16 537	De 40 à 44 ans	
			845	754	5 896	7 495	15 869	12 270	4 427	18 460	De 45 à 49 ans	
			543	346	5 406	6 295	14 353	10 755	2 271	17 892	De 50 à 54 ans	
			926	452	10 016	11 394	23 273	21 548	1 326	36 111	55 ans et plus	
Scolarité²												
624	248	872	36	562	4 037	4 635	8 242	7 956	1 894	12 211	Primaire	
6 817	2 981	9 798	49	585	8 378	9 012	46 846	38 254	15 969	55 078	Secondaire I à IV	
1 377	656	2 033	96	979	7 719	8 794	22 330	20 892	7 729	26 156	Secondaire V	
166	110	276	29	653	2 952	3 634	6 754	5 862	2 085	7 406	Collégiale	
69	22	91	61	2 846	5 294	8 201	8 109	5 599	1 311	7 200	Universitaire	
7 243	4 365	11 608	11 998	5 246	14 591	31 835	27 861	32 017	9 634	27 830	Inconnue	
Durée de présence cumulative³												
21,2	26,8	23,1	15,9	12,4	100,1	70,0	114,3	123,0	109,0	162,2	<i>Moyenne (mois)</i>	
924	216	1 140	284	760	279	1 323	1 587	1 381	251	76	Premier mois	
2 776	946	3 722	1 635	2 814	1 062	5 511	5 640	5 056	1 108	195	De 2 à 5 mois	
3 028	1 316	4 344	3 315	2 095	1 463	6 873	7 294	6 185	1 747	242	De 6 à 11 mois	
3 904	1 995	5 899	4 730	3 327	2 763	10 820	11 276	10 348	3 475	710	De 12 à 23 mois	
3 743	2 397	6 140	2 039	1 875	7 480	11 394	15 519	13 741	5 483	16 504	De 24 à 47 mois	
1 921	1 512	3 433	228	0	15 640	15 868	30 597	26 951	11 667	37 829	De 48 à 119 mois	
0	0	0	38	0	14 284	14 322	48 229	46 918	14 891	80 325	120 mois et plus	
Types de contraintes à l'emploi												
16 296		16 296	9 898	7 746	25 450	43 094	87 758	54 845	18 667	78 014	Sans contraintes	
	8 382	8 382	2 371	3 125	17 521	23 017	32 384	55 735	19 955	57 867	Contraintes temporaires	
	1 080	1 080	28	59	1 022	1 109	7 118	6 539	1 802	6 017	Cont. tempo.: état de santé	
	7 255	7 255	1 449	2 586	6 111	10 146	1 487	25 271	15 354	13 418	Cont. tempo.: enf./gross.	
	19	19	7	15	337	359	162	1 517	1 273	1 277	Cont. tempo.: enf. hand.	
	0	0	885	448	9 923	11 256	23 000	21 344	1 302	35 806	Cont. tempo.: 55 ans et plus	
	28	28	2	17	128	147	617	1 064	224	1 349	Cont. tempo.: autres	
Région												
295	151	446	0	9	46	55	2 544	2 140	616	3 063	01. Bas-Saint-Laurent	
593	193	786	5	12	63	80	3 867	3 536	1 150	4 823	02. Saguenay - Lac-Saint-Jean	
746	358	1 104	54	612	984	1 650	7 231	5 871	1 826	8 355	03. Capitale-Nationale	
848	421	1 269	10	155	185	350	5 533	5 074	1 747	7 135	04. Mauricie	
884	440	1 324	93	491	784	1 368	5 112	4 336	1 547	5 276	05. Estrie	
5 687	2 518	8 205	10 912	7 454	33 944	52 310	48 240	44 499	14 741	52 977	06. Île-de-Montréal ⁴	
690	499	1 189	77	348	866	1 291	4 609	4 468	1 882	5 369	07. Outaouais	
239	163	402	0	0	30	30	1 880	1 660	548	2 038	08. Abitibi-Témiscamingue	
133	79	212	0	0	8	8	1 002	911	350	1 178	09. Côte-Nord	
77	112	189	0	0	3	3	373	405	218	364	10. Nord-du-Québec	
35	28	63	0	0	1	1	196	176	91	169	ARK ⁵	
248	121	369	1	0	12	13	1 733	1 573	463	2 235	11. Gaspésie - Îles-de-la-Madeleine	
341	218	559	17	9	81	107	3 185					

Tableau 4

Contraintes sévères

Évolution du nombre d'adultes prestataires du Programme de solidarité sociale selon le type de clientèle, 2008-2009 et 2009-2010

	Nombre d'adultes	var. ann.	Auditif et intellectuel et de la parole et d'apprentissage						Total Contraintes sévères	Conjoints sans contraintes sévères
			Visuel	Auditif et de la parole	Intellectuel et d'apprentissage	Santé mentale	Physique	Autres		
Nombre d'adultes actifs¹ au Programme de solidarité sociale										
moyenne 2007-2008	139 695	1,2 %	1 586	803	25 536	52 594	45 218	4 695	130 432	9 263
avril 2008	140 675	1,1 %	1 585	817	25 600	53 422	45 373	4 739	131 536	9 139
mai 2008	140 552	0,9 %	1 583	822	25 584	53 458	45 323	4 688	131 458	9 094
juin 2008	140 458	0,9 %	1 574	827	25 572	53 490	45 285	4 680	131 428	9 030
juillet 2008	140 156	0,5 %	1 566	823	25 511	53 462	45 184	4 656	131 202	8 954
août 2008	140 003	0,4 %	1 563	819	25 515	53 470	45 086	4 650	131 103	8 900
septembre 2008	139 936	0,4 %	1 574	811	25 537	53 451	45 065	4 656	131 094	8 842
octobre 2008	139 499	0,0 %	1 571	817	25 470	53 460	44 958	4 420	130 696	8 803
novembre 2008	139 512	-0,1 %	1 563	815	25 448	53 525	44 928	4 464	130 743	8 769
décembre 2008	139 892	-0,1 %	1 565	820	25 504	53 651	44 971	4 591	131 102	8 790
janvier 2009	140 135	-0,2 %	1 565	828	25 510	53 796	44 995	4 690	131 384	8 751
février 2009	140 033	-0,2 %	1 567	829	25 516	53 802	44 866	4 681	131 261	8 772
mars 2009	140 115	-0,3 %	1 563	831	25 551	53 848	44 857	4 703	131 353	8 762
moyenne 2008-2009	140 081	0,3 %	1 570	822	25 527	53 570	45 074	4 635	131 197	8 884
avril 2009	140 030	-0,5 %	1 567	840	25 492	53 900	44 817	4 682	131 298	8 732
mai 2009	139 906	-0,5 %	1 575	843	25 488	53 960	44 683	4 680	131 229	8 677
juin 2009	139 795	-0,5 %	1 563	836	25 474	53 995	44 610	4 680	131 158	8 637
juillet 2009	139 572	-0,4 %	1 561	836	25 441	53 904	44 574	4 673	130 989	8 583
août 2009	139 431	-0,4 %	1 553	836	25 410	53 893	44 515	4 660	130 867	8 564
septembre 2009	139 464	-0,3 %	1 551	837	25 456	53 957	44 486	4 650	130 937	8 527
octobre 2009	139 112	-0,3 %	1 555	841	25 425	53 929	44 419	4 462	130 631	8 481
novembre 2009	139 107	-0,3 %	1 553	841	25 405	53 920	44 425	4 482	130 626	8 481
décembre 2009										
janvier 2010										
février 2010										
mars 2010										
moyenne 2009-2010	139 552	-0,4 %	1 560	839	25 449	53 932	44 566	4 621	130 967	8 585

prop.

En novembre 2009										
Nombre d'adultes	139 107	100 %	1 553	841	25 405	53 920	44 425	4 482	130 626	8 481
<i>Proportion (ens. des adultes)</i>	<i>100,0%</i>		<i>1,1%</i>	<i>0,6%</i>	<i>18,3%</i>	<i>38,8%</i>	<i>31,9%</i>	<i>3,2%</i>	<i>93,9%</i>	<i>6,1%</i>
<i>Proportion (selon la catégorie)</i>			<i>1,2%</i>	<i>0,6%</i>	<i>19,4%</i>	<i>41,3%</i>	<i>34,0%</i>	<i>3,4%</i>	<i>100,0%</i>	

Répartition des adultes prestataires du Programme de solidarité sociale selon certaines caractéristiques, novembre 2009

Situation familiale										
Personnes seules	114 741	82,5 %	1 224	649	23 940	48 967	36 054	3 907	114 741	0
Couples sans enfants	15 294	11,0 %	152	82	969	2 460	4 873	459	8 995	6 299
Familles monoparentales	4 342	3,1 %	82	65	252	1 810	2 074	59	4 342	0
Couples avec enfants	4 712	3,4 %	95	44	244	678	1 412	57	2 530	2 182
Conjoints d'étudiant	18	0,0 %	0	1	0	5	12	0	18	0

Sexe										
Hommes	71 656	51,5 %	882	399	13 566	27 925	22 385	2 582	67 739	3 917
Femmes	67 451	48,5 %	671	442	11 839	25 995	22 040	1 900	62 887	4 564

Âge										
<i>Moyenne (années)</i>	<i>47,8</i>		<i>47,7</i>	<i>46,6</i>	<i>41,7</i>	<i>47,6</i>	<i>50,6</i>	<i>52,4</i>	<i>47,6</i>	<i>51,0</i>
Moins de 21 ans	3 166	2,3 %	19	31	1 468	874	696	50	3 138	28
De 21 à 24 ans	4 690	3,4 %	67	55	1 927	1 568	925	53	4 595	95
De 25 à 29 ans	7 040	5,1 %	84	46	2 386	2 761	1 475	73	6 825	215
De 30 à 34 ans	8 169	5,9 %	98	58	2 444	3 380	1 710	127	7 817	352
De 35 à 39 ans	9 015	6,5 %	108	42	2 355	3 660	2 165	198	8 528	487
De 40 à 44 ans	13 245	9,5 %	152	65	2 843	5 566	3 550	321	12 497	748
De 45 à 49 ans	20 761	14,9 %	236	110	3 678	8 827	6 024	656	19 531	1 230
De 50 à 54 ans	24 462	17,6 %	241	143	3 439	10 005	8 133	782	22 743	1 719
55 ans et plus	48 559	34,9 %	548	291	4 865	17 279	19 747	2 222	44 952	3 607

Scolarité²										
Primaire	14 565	10,5 %	157	124	3 708	3 808	5 133	253	13 183	1 382
Secondaire I à IV	39 403	28,3 %	402	262	3 667	16 942	14 042	665	35 980	3 423
Secondaire V	19 932	14,3 %	240	99	674	10 052	7 063	441	18 569	1 363
Collégiale	6 293	4,5 %	63	22	34	3 909	1 889	116	6 033	260
Universitaire	4 553	3,3 %	54	15	12	2 998	1 185	94	4 358	195
Inconnue	54 361	39,1 %	637	319	17 310	16 211	15 113	2 913	52 503	1 858

Durée de présence cumulative³										
<i>Moyenne (mois)</i>	<i>225,9</i>		<i>229,4</i>	<i>212,6</i>	<i>249,6</i>	<i>223,8</i>	<i>220,9</i>	<i>203,5</i>	<i>227,1</i>	<i>206,6</i>
Premier mois	126	0,1 %	0	2	38	31	34	11	116	10
De 2 à 5 mois	719	0,5 %	3	9	180	198	216	59	665	54
De 6 à 11 mois	1 276	0,9 %	14	18	310	388	384	69	1 183	93
De 12 à 23 mois	2 715	2,0 %	30	32	623	832	846	144	2 507	208
De 24 à 47 mois	5 940	4,3 %	80	62	1 147	2 071	1 831	308	5 499	441
De 48 à 119 mois	21 082	15,2 %	231	125	3 209	8 240	6 914	934	19 653	1 429
120 mois et plus	107 249	77,1 %	1 195	593	19 898	42 160	34 200	2 957	101 003	6 246

Types de contraintes à l'emploi et types de diagnostics médicaux										
Contraintes sévères	130 626	93,9 %	1 553	841	25 405	53 920	44 425	4 482	130 626	
Visuel	1 553	1,1 %	1 553						1 553	
Auditif et de la parole	841	0,6 %		841					841	
Intellectuel et d'apprentissage	25 405	18,3 %			25 405				25 405	
Santé mentale	53 920	38,8 %				53 920			53 920	
Physique	44 425	31,9 %					44 425		44 425	
Autres	4 482	3,2 %					4 482		4 482	
Conjoints sans contraintes sévères*	8 481	6,1 %								8 481

Région										
01. Bas-Saint-Laurent	5 295	3,8 %	50	21	1 046	1 922	1 627	130	4 796	499
02. Saguenay - Lac-Saint-Jean	5 694	4,1 %	52	36	1 149	1 951	1 951	103	5 242	452
03. Capitale-Nationale	11 475	8,2 %	154	76	1 734	5 339	3 334	260	10 897	578
04. Mauricie	6 733	4,8 %	62	34	1 139	2 656	2 234	134	6 259	474
05. Estrie	6 644	4,8 %	61	45	1 248	2 617	2 072	156	6 199	445
06. Île-de-Montréal ⁴	33 632	24,2 %	455	208	3 995	15 025	11 509	697	31 889	1 743
07. Outaouais	6 050	4,3 %	53	51	1 116	2 112	2 076	184	5 592	458
08. Abitibi-Témiscamingue	2 851	2,0 %	38	24	559	923	993	80	2 617	234
09. Côte-Nord	1 400	1,0 %	11	15	307	440	498	30	1 301	99
10. Nord-du-Québec	290	0,2 %	5	1	50	104	109	4	273	17
ARK ⁵	97	0,1 %	3	0	20	36	34	1	94	3
11. Gaspésie - Îles-de-la-Madeleine	2 964	2,1 %	47	17	568	812	1 084	77	2 605	359
12. Chaudière-Appalaches	6 241	4,5 %	63	34	1 392	2 282	1 880	179	5 830	411
13. Laval	3 978	2,9 %	44	29	793	1 572	1 236	74	3 748	230
14. Lanaudière	6 125	4,4 %	74	36	1 162	2 122	2 121	153	5 668	457
15. Laurentides	7 454	5,4 %	69	53	1 414	2 785	2 421	196	6 938	516
16. Montérégie	19 319	13,9 %	220	122	3 732	7 023	6 696	372	18 165	1 154
17. Centre-du-Québec	4 536	3,3 %	62	30	853	1 583	1 510	169	4 207	329
Central ⁶	8 426	6,1 %	33	9	3 148	2 652	1 074	1 484	8 400	26

MESS, DGARES, Direction de la statistique et du soutien aux expérimentations, janvier 2010.

Tableau 4 - suite

Jeunes de moins de 25 ans		Nés hors du Canada										
Avec contraintes sévères	Conjoints	Total Jeunes de moins de 25 ans	Reven- dicateurs du statut de réfugié	Nouveaux arrivants (moins de 3 ans)	Arrivés au Canada depuis 3 ans et plus	Total Nés hors du Canada		Familles mono- parentales	Durée consécutive de 2 ans et plus			
						Hommes	Femmes					
Nombre d'adultes actifs¹ au Programme de solidarité sociale pour certains segments de clientèle												
7 278	143	7 420	163	203	9 578	9 943	71 099	68 595	4 630	125 635	moenne 2007-2008	
7 423	136	7 559	183	182	9 842	10 207	71 765	68 910	4 748	126 566	avril 2008	
7 442	131	7 573	184	191	9 866	10 241	71 730	68 822	4 789	126 616	mai 2008	
7 472	128	7 600	181	193	9 887	10 261	71 688	68 770	4 784	126 733	juin 2008	
7 483	135	7 618	182	181	9 871	10 234	71 525	68 631	4 768	126 544	juillet 2008	
7 509	135	7 644	185	184	9 881	10 250	71 523	68 480	4 743	126 546	août 2008	
7 529	132	7 661	191	184	9 858	10 233	71 496	68 440	4 723	126 616	septembre 2008	
7 552	130	7 682	196	187	9 852	10 235	71 286	68 213	4 682	126 553	octobre 2008	
7 551	129	7 680	202	184	9 878	10 264	71 303	68 209	4 593	126 643	novembre 2008	
7 575	130	7 705	202	193	9 940	10 335	71 585	68 307	4 583	126 961	décembre 2008	
7 597	129	7 726	205	195	9 968	10 368	71 751	68 384	4 599	127 174	janvier 2009	
7 644	133	7 777	206	193	9 984	10 383	71 759	68 274	4 570	127 116	février 2009	
7 681	132	7 813	198	199	10 022	10 419	71 874	68 241	4 567	127 151	mars 2009	
7 538	132	7 670	193	189	9 904	10 286	71 607	68 473	4 679	126 768	moenne 2008-2009	
7 690	129	7 819	211	198	10 038	10 447	71 838	68 192	4 561	127 064	avril 2009	
7 680	130	7 810	219	199	10 066	10 484	71 811	68 095	4 571	126 974	mai 2009	
7 707	127	7 834	214	196	10 073	10 483	71 811	67 984	4 546	126 906	juin 2009	
7 690	122	7 812	220	194	10 117	10 531	71 725	67 847	4 522	126 779	juillet 2009	
7 690	125	7 815	224	194	10 128	10 546	71 718	67 713	4 524	126 638	août 2009	
7 714	124	7 838	218	198	10 143	10 559	71 783	67 681	4 479	126 978	septembre 2009	
7 725	123	7 848	218	188	10 124	10 530	71 625	67 487	4 428	126 769	octobre 2009	
7 733	123	7 856	210	188	10 168	10 566	71 656	67 451	4 342	126 701	novembre 2009	
											décembre 2009	
											janvier 2010	
											février 2010	
											mars 2010	
7 704	125	7 829	217	194	10 107	10 518	71 746	67 806	4 497	126 851	moenne 2009-2010	
En novembre 2009												
7 733	123	7 856	210	188	10 168	10 566	71 656	67 451	4 342	126 701	Nombre d'adultes	
5,6%	0,1%	5,6%	0,2%	0,1%	7,3%	7,6%	51,5%	48,5%	3,1%	91,1%	Proportion (ens. des adultes)	
98,4%	1,6%	100,0%	2,0%	1,8%	96,2%	100,0%					Proportion (selon la catégorie)	
Situation familiale												
7 541	0	7 541	152	68	7 067	7 287	61 053	53 688	0	104 852	Personnes seules	
65	49	114	32	57	1 354	1 443	7 637	7 657	0	13 795	Couples sans enfants	
63	0	63	6	7	628	641	602	3 740	4 342	3 912	Familles monoparentales	
63	74	137	20	54	1 112	1 186	2 352	2 358	0	4 127	Couples avec enfants	
1	0	1	0	2	7	9	10	8	0	15	Conjoints d'étudiants	
Sexe												
4 721	38	4 759	108	70	5 107	5 285	71 656	0	602	64 544	Hommes	
3 012	85	3 097	102	118	5 061	5 281	0	67 451	3 740	62 157	Femmes	
Âge												
21,1	21,8	21,1	48,5	43,5	49,7	49,5	46,8	49,0	44,1	48,4	Moyenne (années)	
3 138	28	3 166	0	16	131	147	1 918	1 248	12	1 068	Moins de 21 ans	
4 595	95	4 690	9	16	249	274	2 841	1 849	51	4 050	De 21 à 24 ans	
			18	12	434	464	4 271	2 769	182	6 307	De 25 à 29 ans	
			19	21	514	554	4 850	3 319	375	7 415	De 30 à 34 ans	
			23	26	746	795	5 011	4 004	624	8 252	De 35 à 39 ans	
			27	19	1 002	1 048	7 151	6 094	888	12 205	De 40 à 44 ans	
			29	14	1 375	1 418	10 652	10 109	1 038	19 224	De 45 à 49 ans	
			19	13	1 586	1 618	12 204	12 258	699	22 708	De 50 à 54 ans	
			66	51	4 131	4 248	22 758	25 801	473	45 472	55 ans et plus	
Scolarité²												
404	9	413	3	13	881	897	7 412	7 153	291	13 696	Primaire	
998	37	1 035	5	10	1 789	1 804	20 556	18 847	1 769	36 268	Secondaire I à IV	
266	7	273	12	6	1 664	1 682	9 647	10 285	923	18 040	Secondaire V	
41	0	41	6	4	655	665	3 212	3 081	306	5 723	Collégiale	
4	1	5	1	14	879	894	2 433	2 120	179	4 079	Universitaire	
6 020	69	6 089	183	141	4 300	4 624	28 396	25 965	874	48 895	Inconnue	
Durée de présence cumulative³												
37,0	34,7	37,0	51,5	18,8	158,3	153,7	216,8	235,6	193,5	238,3	Moyenne (mois)	
78	1	79	1	3	12	16	69	57	2	5	Premier mois	
456	9	465	7	15	64	86	400	319	7	27	De 2 à 5 mois	
765	15	780	17	29	134	180	787	489	17	49	De 6 à 11 mois	
1 398	21	1 419	55	72	271	398	1 553	1 162	48	184	De 12 à 23 mois	
2 400	43	2 443	66	69	770	905	3 454	2 486	165	4 741	De 24 à 47 mois	
2 636	34	2 670	37	0	2 804	2 841	11 625	9 457	823	18 596	De 48 à 119 mois	
0	0	0	27	0	6 113	6 140	53 768	53 481	3 280	103 099	120 mois et plus	
Types de contraintes à l'emploi et types de diagnostics médicaux												
7 733		7 733	182	110	9 038	9 330	67 739	62 887	4 342	119 266	Contraintes sévères	
86		86	10	12	195	217	882	671	82	1 427	Visuel	
86		86	2	3	69	74	399	442	65	713	Auditif et de la parole	
3 395		3 395	7	15	700	722	13 566	11 839	252	23 967	Intellectuel et d'apprentissage	
2 442		2 442	35	12	3 882	3 929	27 925	25 995	1 810	49 601	Santé mentale	
1 621		1 621	124	65	3 881	4 070	22 385	22 040	2 074	40 009	Physique	
103		103	4	3	311	318	2 582	1 900	59	3 549	Autres	
0	123	123	28	78	1 130	1 236	3 917	4 564	0	7 435	Conjoints sans contraintes sévères*	
Région												
203	4	207	0	0	20	20	2 716	2 579	118	4 890	01. Bas-Saint-Laurent	
304	4	308	0	0	15	15	2 850	2 844	146	5 274	02. Saguenay - Lac-Saint-Jean	
484	5	489	0	24	210	234	5 888	5 587	316	10 505	03. Capitale-Nationale	
307	9	316	0	2	55	57	3 409	3 324	229	6 255	04. Mauricie	
359	14	373	6	12	197	215	3 463	3 181	219	6 062	05. Estrie	
1 483	22	1 505	167	117	7 288	7 572	17 635	15 997	1 265	30 470	06. Île-de-Montréal ⁴	
393	6	399	4	5	206	215	3 075	2 975	226	5 483	07. Outaouais	
161	4	165	0	2	21	23	1 453	1 398	76	2 621	08. Abitibi-Témiscamingue	
75	1	76	0	0	6	6	725	675	36	1 284	09. Côte-Nord	
42	2	44	0	0	1	1	158	132	9	229	10. Nord-du-Québec	
23	0	23	0	0	0	0	62	35	2	64	ARK ⁵	
128	5	133	0	0	7	7	1 530	1 434	91	2 725	11. Gaspésie - Îles-de-la-Madeleine	
400	4	404	0	1	40	41	3 135	3 106	134	5 641	12. Chaudière-Appalaches	
355	4	359	11	4	669	684	2 000	1 978	147	3 545	13. Laval	
490	5	495	5	0	109	114	3 078	3 047	230	5 496	14. Lanaudière	
555	4	559	1	0	140	141	3 795	3 659	267	6 746	15. Laurentides	
1 409	25	1 434	8	10	802	820	9 655	9 664	684	17 444	16. Montérégie	
234	2	236	1	7	43	51	2 295	2 241	140	4 151	17. Centre-du-Québec	
351	3	354	7	4	339	350	4 796	3 630	9	7 880	Central ⁶	

Tableau 5

Évolution du nombre de participants au Programme alternative jeunesse, 2008-2009 et 2009-2010

	Nombre total d'adultes	Taux de variation annuelle	Nés hors du Canada	Hommes	Femmes	Nombre d'adultes avec alloc. jeunesse ²	Allocation moyenne ³
Participants au Programme alternative jeunesse¹							
moyenne 2007-2008	2 634	<i>n.a.</i>	240	1 495	1 139	2 287	597,50 \$
avril 2008	5 059	s.o.	464	2 858	2 201	4 302	594,89 \$
mai 2008	5 109	s.o.	484	2 860	2 249	4 309	588,15 \$
juin 2008	4 937	s.o.	487	2 694	2 243	4 173	715,43 \$
juillet 2008	4 915	s.o.	527	2 643	2 272	4 077	596,20 \$
août 2008	5 014	s.o.	549	2 670	2 344	4 218	589,30 \$
septembre 2008	5 256	s.o.	567	2 788	2 468	4 445	714,66 \$
octobre 2008	5 515	s.o.	593	2 933	2 582	4 594	599,01 \$
novembre 2008	5 873	s.o.	640	3 176	2 697	4 915	598,30 \$
décembre 2008	6 047	s.o.	660	3 298	2 749	5 134	754,50 \$
janvier 2009	6 511	s.o.	674	3 583	2 928	5 527	610,21 \$
février 2009	6 937	s.o.	721	3 854	3 083	5 891	612,47 \$
mars 2009	7 378	s.o.	761	4 116	3 262	6 414	762,59 \$
moyenne 2008-2009	5 713	s.o.	594	3 123	2 590	4 833	644,64 \$
avril 2009	7 545	s.o.	791	4 210	3 335	6 439	615,77 \$
mai 2009	7 647	s.o.	802	4 210	3 437	6 464	607,20 \$
juin 2009	7 508	s.o.	807	4 096	3 412	6 431	742,10 \$
juillet 2009	7 376	s.o.	791	4 023	3 353	6 246	616,19 \$
août 2009	7 529	s.o.	786	4 054	3 475	6 494	736,19 \$
septembre 2009	7 669	s.o.	797	4 092	3 577	6 370	614,94 \$
octobre 2009	7 892	s.o.	817	4 211	3 681	6 519	613,69 \$
novembre 2009	8 232	s.o.	867	4 454	3 778	6 937	751,74 \$
décembre 2009							
janvier 2010							
février 2010							
mars 2010							
moyenne 2009-2010	7 675	s.o.	807	4 169	3 506	6 488	662,23 \$

Proportion

En novembre 2009							
Nombre d'adultes	8 232	100,0 %	867	4 454	3 778	6 937	751,74 \$
Proportion	100,0 %		10,5 %	54,1 %	45,9 %	84,3 %	

Situation familiale⁴							
Personnes seules	6 837	83,1 %	738	4 143	2 694	5 767	738,83 \$
Couples sans enfants	143	1,7 %	9	64	79	118	758,06 \$
Familles monoparentales	763	9,3 %	73	12	751	642	878,20 \$
Couples avec enfants	171	2,1 %	20	59	112	136	747,22 \$
Conjoints d'étudiant	0	0,0 %	0	0	0	0	- \$
Inconnue	318	3,9 %	27	176	142	274	726,78 \$

Sexe							
Hommes	4 454	54,1 %	469	4 454	0	3 688	733,79 \$
Femmes	3 778	45,9 %	398	0	3 778	3 249	772,13 \$

Âge							
Moyenne (années)	20,4		20,6	20,5	20,3	20,3	
Moins de 18 ans	62	0,8 %	3	15	47	62	809,19 \$
De 18 à 20 ans	4 445	54,0 %	441	2 319	2 126	3 937	748,03 \$
21 ans et plus	3 725	45,3 %	423	2 120	1 605	2 938	755,51 \$

Scolarité⁵							
Primaire	305	3,7 %	41	176	129	268	740,17 \$
Secondaire I à IV	4 510	54,8 %	323	2 485	2 025	3 773	751,73 \$
Secondaire V	958	11,6 %	128	485	473	774	754,42 \$
Collégiale	120	1,5 %	23	50	70	99	773,62 \$
Universitaire	24	0,3 %	14	10	14	22	711,36 \$
Inconnue	2 315	28,1 %	338	1 248	1 067	2 001	751,64 \$

Types de contraintes à l'emploi							
Sans contraintes	7 009	85,1 %	758	4 225	2 784	5 908	740,49 \$
Contraintes temporaires	895	10,9 %	82	47	848	746	849,89 \$
Cont. tempo.: état de santé	69	0,8 %	3	32	37	58	719,97 \$
Cont. tempo.: enf./gross.	818	9,9 %	79	15	803	680	860,98 \$
Cont. tempo.: enf. handicapé	2	0,0 %	0	0	2	2	860,00 \$
Cont. tempo.: autres	6	0,1 %	0	0	6	6	845,33 \$
Contraintes sévères	10	0,1 %	0	6	4	9	767,00 \$
Inconnu	318	3,9 %	27	176	142	274	726,78 \$

Région							
01. Bas-Saint-Laurent	269	3,3 %	2	156	113	224	725,05 \$
02. Saguenay - Lac-Saint-Jean	388	4,7 %	1	200	188	313	736,47 \$
03. Capitale-Nationale	566	6,9 %	56	309	257	474	752,19 \$
04. Mauricie	588	7,1 %	8	322	266	473	738,39 \$
05. Estrie	527	6,4 %	43	319	208	452	747,19 \$
06. Île-de-Montréal ⁶	1 872	22,7 %	596	1 051	821	1 651	763,69 \$
07. Outaouais	387	4,7 %	24	189	198	349	741,84 \$
08. Abitibi-Témiscamingue	325	3,9 %	2	152	173	288	754,22 \$
09. Côte-Nord	136	1,7 %	0	81	55	110	727,83 \$
10. Nord-du-Québec	24	0,3 %	0	18	6	15	709,62 \$
ARK ⁷	0	0,0 %	0	0	0	0	- \$
11. Gaspésie - Îles-de-la-Madeleine	168	2,0 %	0	98	70	141	744,03 \$
12. Chaudière-Appalaches	374	4,5 %	8	192	182	292	751,09 \$
13. Laval	199	2,4 %	28	102	97	158	779,34 \$
14. Lanaudière	455	5,5 %	10	229	226	373	747,49 \$
15. Laurentides	521	6,3 %	14	292	229	437	754,71 \$
16. Montérégie	1 091	13,3 %	55	570	521	899	748,38 \$
17. Centre-du-Québec	342	4,2 %	20	174	168	288	770,65 \$

Tableau 6

Évolution du nombre d'adultes prestataires des programmes d'aide financière de dernier recours qui reçoivent une allocation de soutien, 2008-2009 et 2009-2010

	DEVENIR				INTERAGIR			
	Programme d'aide sociale	Programme de solidarité sociale	TOTAL	var. ann.	Programme d'aide sociale	Programme de solidarité sociale	TOTAL	var. ann.
Nombre d'adultes qui reçoivent une allocation de soutien¹								
moyenne 2007-2008	876	297	1 173	s.o.	584	1 825	2 409	n.a.
avril 2008	838	247	1 085	s.o.	839	2 687	3 526	n.a.
mai 2008	775	212	987	s.o.	858	2 735	3 593	s.o.
juin 2008	759	208	967	s.o.	829	2 708	3 537	s.o.
juillet 2008	721	206	927	s.o.	753	2 633	3 386	s.o.
août 2008	624	186	810	s.o.	628	2 370	2 998	s.o.
septembre 2008	604	211	815	s.o.	646	2 409	3 055	s.o.
octobre 2008	666	237	903	s.o.	759	2 665	3 424	s.o.
novembre 2008	717	251	968	s.o.	797	2 724	3 521	s.o.
décembre 2008	766	234	1 000	s.o.	792	2 754	3 546	s.o.
janvier 2009	741	231	972	s.o.	777	2 707	3 484	s.o.
février 2009	762	235	997	s.o.	779	2 724	3 503	s.o.
mars 2009	773	258	1 031	s.o.	794	2 730	3 524	s.o.
moyenne 2008-2009	729	226	955	s.o.	771	2 654	3 425	s.o.
avril 2009	753	262	1 015	-6,5%	792	2 748	3 540	0,4%
mai 2009	740	267	1 007	2,0%	779	2 707	3 486	-3,0%
juin 2009	672	269	941	-2,7%	753	2 672	3 425	-3,2%
juillet 2009	642	248	890	-4,0%	679	2 589	3 268	-3,5%
août 2009	554	237	791	-2,3%	581	2 378	2 959	-1,3%
septembre 2009	536	225	761	-6,6%	611	2 421	3 032	-0,8%
octobre 2009	548	228	776	-14,1%	739	2 680	3 419	-0,1%
novembre 2009	537	249	786	-18,8%	780	2 757	3 537	0,5%
décembre 2009								
janvier 2010								
février 2010								
mars 2010								
moyenne 2009-2010	623	248	871	s.o.	714	2 619	3 333	s.o.
				<i>prop.</i>				<i>prop.</i>

Répartition des adultes prestataires qui reçoivent une allocation de soutien selon certaines caractéristiques, novembre 2009

En novembre 2009								
Nombre d'adultes	537	249	786	100,0 %	780	2 757	3 537	100,0 %

Situation familiale								
Personnes seules	335	225	560	71,2 %	570	2 528	3 098	87,6 %
Couples sans enfants	27	13	40	5,1 %	29	137	166	4,7 %
Familles monoparentales	110	4	114	14,5 %	135	64	199	5,6 %
Couples avec enfants	65	7	72	9,2 %	46	28	74	2,1 %
Conjoints d'étudiant	0	0	0	0,0 %	0	0	0	0,0 %

Sexe								
Hommes	218	135	353	44,9 %	340	1 464	1 804	51,0 %
Femmes	319	114	433	55,1 %	440	1 293	1 733	49,0 %

Âge								
Moyenne (années)	40,9	39,8	40,6		41,6	43,1	42,8	
Moins de 21 ans	8	5	13	1,7 %	35	40	75	2,1 %
De 21 à 24 ans	20	19	39	5,0 %	51	124	175	4,9 %
De 25 à 29 ans	41	40	81	10,3 %	67	250	317	9,0 %
De 30 à 34 ans	66	23	89	11,3 %	76	290	366	10,3 %
De 35 à 39 ans	93	21	114	14,5 %	71	275	346	9,8 %
De 40 à 44 ans	107	46	153	19,5 %	101	360	461	13,0 %
De 45 à 49 ans	97	36	133	16,9 %	144	529	673	19,0 %
De 50 à 54 ans	76	40	116	14,8 %	150	457	607	17,2 %
55 ans et plus	29	19	48	6,1 %	85	432	517	14,6 %

Scolarité²								
Primaire	44	21	65	8,3 %	78	471	549	15,5 %
Secondaire I à IV	199	78	277	35,2 %	352	890	1 242	35,1 %
Secondaire V	151	66	217	27,6 %	171	562	733	20,7 %
Collégiale	40	31	71	9,0 %	50	213	263	7,4 %
Universitaire	43	24	67	8,5 %	41	187	228	6,4 %
Inconnue	60	29	89	11,3 %	88	434	522	14,8 %

Durée cumulative de présence à l'aide financière de dernier recours								
Moyenne	129,3	149,5	135,7		160,0	207,2	196,8	
Premier mois	0	0	0	0,0 %	0	0	0	0,0 %
De 2 à 5 mois	5	1	6	0,8 %	6	3	9	0,3 %
De 6 à 11 mois	19	5	24	3,1 %	16	9	25	0,7 %
De 12 à 23 mois	51	5	56	7,1 %	34	39	73	2,1 %
De 24 à 47 mois	69	24	93	11,8 %	81	111	192	5,4 %
De 48 à 119 mois	138	83	221	28,1 %	179	513	692	19,6 %
120 mois et plus	255	131	386	49,1 %	464	2 082	2 546	72,0 %

Types de contraintes à l'emploi et types de diagnostics médicaux								
Sans contraintes	461		461	58,7 %	623		623	17,6 %
Contraintes temporaires	76		76	9,7 %	157		157	4,4 %
Cont. tempo.: état de santé	19		19	2,4 %	33		33	0,9 %
Cont. tempo.: enf./gross.	28		28	3,6 %	41		41	1,2 %
Cont. tempo.: enf. hand.	2		2	0,3 %	3		3	0,1 %
Cont. tempo.: 55 ans et plus	27		27	3,4 %	79		79	2,2 %
Cont. tempo.: autres	0		0	0,0 %	1		1	0,0 %
Contraintes sévères (types de diagnostics)		236	236	30,0 %		2 715	2 715	76,8 %
Visuel		2	2	0,3 %		29	29	0,8 %
Auditif et de la parole		2	2	0,3 %		18	18	0,5 %
Intellectuel et d'apprentissage		31	31	3,9 %		580	580	16,4 %
Santé mentale		163	163	20,7 %		1 590	1 590	45,0 %
Physique		38	38	4,8 %		466	466	13,2 %
Autres		0	0	0,0 %		32	32	0,9 %
Conjoints sans contraintes sévères		13	13	1,7 %		42	42	1,2 %

Région								
01. Bas-Saint-Laurent	11	10	21	2,7 %	4	60	64	1,8 %
02. Saguenay - Lac-Saint-Jean	41	14	55	7,0 %	36	191	227	6,4 %
03. Capitale-Nationale	26	15	41	5,2 %	56	166	222	6,3 %
04. Mauricie	54	21	75	9,5 %	34	113	147	4,2 %
05. Estrie	35	19	54	6,9 %	13	33	46	1,3 %
06. Île-de-Montréal ³	153	39	192	24,4 %	281	875	1 156	32,7 %
07. Outaouais	40	32	72	9,2 %	19	153	172	4,9 %
08. Abitibi-Témiscamingue	7	9	16	2,0 %	32	129	161	4,6 %
09. Côte-Nord	2	3	5	0,6 %	6	19	25	0,7 %
10. Nord-du-Québec	1	0	1	0,1 %	3	11	14	0,4 %
ARK ⁴	0	0	0	0,0 %	0	0	0	0,0 %
11. Gaspésie - Îles-de-la-Madeleine	3	2	5	0,6 %	36	52	88	2,5 %
12. Chaudière-Appalaches	29	25	54	6,9 %	9	98	107	3,0 %
13. Laval	14	8	22	2,8 %	19	147	166	4,7 %
14. Lanaudière	8	1	9	1,1 %	41	67	108	3,1 %
15. Laurentides	61	20	81	10,3 %	43	126	169	4,8 %
16. Montérégie	30	11	41	5,2 %	110	370	480	13,6 %
17. Centre-du-Québec	22	14	36	4,6 %	38	34	72	2,0 %
Central ⁵	0	6	6	0,8 %	0	113	113	3,2 %

Tableau 6 - suite

RÉUSSIR		TOTAL				
Programme de solidarité sociale	var. ann.	Programme d'aide sociale	Programme de solidarité sociale	TOTAL	var. ann.	
Nombre d'adultes qui reçoivent une allocation de soutien¹						
77	n.a.	1 412	2 015	3 427	n.a.	moyenne 2007-2008
104	n.a.	1 677	3 038	4 715	s.o.	avril 2008
110	n.a.	1 633	3 057	4 690	s.o.	mai 2008
100	n.a.	1 588	3 016	4 604	s.o.	juin 2008
55	n.a.	1 474	2 894	4 368	s.o.	juillet 2008
43	n.a.	1 252	2 599	3 851	s.o.	août 2008
93	s.o.	1 250	2 713	3 963	s.o.	septembre 2008
124	s.o.	1 425	3 026	4 451	s.o.	octobre 2008
134	s.o.	1 514	3 109	4 623	s.o.	novembre 2008
140	s.o.	1 558	3 128	4 686	s.o.	décembre 2008
141	s.o.	1 518	3 079	4 597	s.o.	janvier 2009
138	s.o.	1 541	3 097	4 638	s.o.	février 2009
147	s.o.	1 567	3 135	4 702	s.o.	mars 2009
111	s.o.	1 500	2 991	4 491	s.o.	moyenne 2008-2009
150	44,2%	1 545	3 160	4 705	-0,2%	avril 2009
146	32,7%	1 519	3 120	4 639	-1,1%	mai 2009
130	30,0%	1 425	3 071	4 496	-2,3%	juin 2009
68	23,6%	1 321	2 905	4 226	-3,3%	juillet 2009
61	41,9%	1 135	2 676	3 811	-1,0%	août 2009
124	33,3%	1 147	2 770	3 917	-1,2%	septembre 2009
163	31,5%	1 287	3 071	4 358	-2,1%	octobre 2009
169	26,1%	1 317	3 175	4 492	-2,8%	novembre 2009
						décembre 2009
						janvier 2010
						février 2010
						mars 2010
126	s.o. prop.	1 337	2 994	4 331	s.o. prop.	moyenne 2009-2010
En novembre 2009						
169	100,0 %	1 317	3 175	4 492	100,0 %	Nombre d'adultes
Situation familiale						
158	93,5 %	905	2 911	3 816	85,0 %	Personnes seules
2	1,2 %	56	152	208	4,6 %	Couples sans enfants
5	3,0 %	245	73	318	7,1 %	Familles monoparentales
4	2,4 %	111	39	150	3,3 %	Couples avec enfants
0	0,0 %	0	0	0	0,0 %	Conjoints d'étudiant
Sexe						
91	53,8 %	558	1 690	2 248	50,0 %	Hommes
78	46,2 %	759	1 485	2 244	50,0 %	Femmes
Âge						
30,0		41,3	42,2	41,9		Moyenne (années)
15	8,9 %	43	60	103	2,3 %	Moins de 21 ans
38	22,5 %	71	181	252	5,6 %	De 21 à 24 ans
44	26,0 %	108	334	442	9,8 %	De 25 à 29 ans
37	21,9 %	142	350	492	11,0 %	De 30 à 34 ans
10	5,9 %	164	306	470	10,5 %	De 35 à 39 ans
7	4,1 %	208	413	621	13,8 %	De 40 à 44 ans
7	4,1 %	241	572	813	18,1 %	De 45 à 49 ans
5	3,0 %	226	502	728	16,2 %	De 50 à 54 ans
6	3,6 %	114	457	571	12,7 %	55 ans et plus
Scolarité²						
1	0,6 %	122	493	615	13,7 %	Primaire
23	13,6 %	551	991	1 542	34,3 %	Secondaire I à IV
50	29,6 %	322	678	1 000	22,3 %	Secondaire V
31	18,3 %	90	275	365	8,1 %	Collégiale
21	12,4 %	84	232	316	7,0 %	Universitaire
43	25,4 %	148	506	654	14,6 %	Inconnue
Durée cumulative de présence à l'aide financière de dernier recours						
88,6		147,5	196,4	182,0		Moyenne
0	0,0 %	0	0	0	0,0 %	Premier mois
0	0,0 %	11	4	15	0,3 %	De 2 à 5 mois
0	0,0 %	35	14	49	1,1 %	De 6 à 11 mois
11	6,5 %	85	55	140	3,1 %	De 12 à 23 mois
48	28,4 %	150	183	333	7,4 %	De 24 à 47 mois
67	39,6 %	317	663	980	21,8 %	De 48 à 119 mois
43	25,4 %	719	2 256	2 975	66,2 %	120 mois et plus
Types de contraintes à l'emploi et types de diagnostics médicaux						
		1 084	1 084	24,1 %		Sans contraintes
		233	233	5,2 %		Contraintes temporaires
		52	52	1,2 %		Cont. tempo.: état de santé
		69	69	1,5 %		Cont. tempo.: enf./gross.
		5	5	0,1 %		Cont. tempo.: enf. hand.
		106	106	2,4 %		Cont. tempo.: 55 ans et plus
		1	1	0,0 %		Cont. tempo.: autres
169	100,0 %		3 120	3 120	69,5 %	Contraintes sévères (types de diagnostics)
11	6,5 %		42	42	0,9 %	Visuel
3	1,8 %		23	23	0,5 %	Auditif et de la parole
8	4,7 %		619	619	13,8 %	Intellectuel et d'apprentissage
81	47,9 %		1 834	1 834	40,8 %	Santé mentale
66	39,1 %		570	570	12,7 %	Physique
0	0,0 %		32	32	0,7 %	Autres
0	0,0 %		55	55	1,2 %	Conjoints sans contraintes sévères
Région						
0	0,0 %	15	70	85	1,9 %	01. Bas-Saint-Laurent
13	7,7 %	77	218	295	6,6 %	02. Saguenay - Lac-Saint-Jean
19	11,2 %	82	200	282	6,3 %	03. Capitale-Nationale
11	6,5 %	88	145	233	5,2 %	04. Mauricie
10	5,9 %	48	62	110	2,4 %	05. Estrie
58	34,3 %	434	972	1 406	31,3 %	06. Île-de-Montréal ³
3	1,8 %	59	188	247	5,5 %	07. Outaouais
5	3,0 %	39	143	182	4,1 %	08. Abitibi-Témiscamingue
0	0,0 %	8	22	30	0,7 %	09. Côte-Nord
0	0,0 %	4	11	15	0,3 %	10. Nord-du-Québec
0	0,0 %	0	0	0	0,0 %	ARK ⁴
4	2,4 %	39	58	97	2,2 %	11. Gaspésie - Îles-de-la-Madeleine
6	3,6 %	38	129	167	3,7 %	12. Chaudière-Appalaches
5	3,0 %	33	160	193	4,3 %	13. Laval
7	4,1 %	49	75	124	2,8 %	14. Lanaudière
1	0,6 %	104	147	251	5,6 %	15. Laurentides
25	14,8 %	140	406	546	12,2 %	16. Montérégie
2	1,2 %	60	50	110	2,4 %	17. Centre-du-Québec
0	0,0 %	0	119	119	2,6 %	Central ⁵

Tableau 7

Évolution du taux
d'assistance sociale au
Québec,
2008-2009 et 2009-2010

	Nombre total d'adultes distincts ³	Taux d'assistance sociale (18-64 ans)	Nombre d'enfants	Taux d'assistance sociale (0-17 ans)	Nombre total de prestataires distincts ³	Taux d'assistance sociale (0-64 ans)
Taux d'assistance sociale pour l'ensemble du Québec^{1,2}						
moyenne 2007-2008	373 644	7,4%	117 430	7,6%	491 074	7,4%
avril 2008	375 509	7,4%	116 086	7,6%	491 595	7,4%
mai 2008	373 540	7,3%	115 697	7,5%	489 237	7,4%
juin 2008	369 983	7,3%	114 775	7,5%	484 758	7,3%
juillet 2008	368 318	7,2%	114 658	7,5%	482 976	7,3%
août 2008	367 899	7,2%	115 344	7,5%	483 243	7,3%
septembre 2008	367 357	7,2%	114 305	7,4%	481 662	7,3%
octobre 2008	365 268	7,2%	112 644	7,3%	477 912	7,2%
novembre 2008	366 057	7,2%	111 435	7,3%	477 492	7,2%
décembre 2008	368 688	7,3%	111 940	7,3%	480 628	7,3%
janvier 2009	372 264	7,3%	112 965	7,4%	485 229	7,3%
février 2009	374 750	7,4%	113 581	7,4%	488 331	7,4%
mars 2009	377 293	7,4%	114 436	7,5%	491 729	7,4%
moyenne 2008-2009	370 577	7,3%	113 989	7,4%	484 566	7,3%
avril 2009	377 033	7,4%	114 258	7,4%	491 291	7,4%
mai 2009	376 545	7,4%	114 384	7,5%	490 929	7,4%
juin 2009	375 412	7,4%	114 405	7,5%	489 817	7,4%
juillet 2009	375 067	7,4%	114 711	7,5%	489 778	7,4%
août 2009	376 031	7,4%	115 887	7,6%	491 918	7,4%
septembre 2009	376 054	7,4%	115 495	7,5%	491 549	7,4%
octobre 2009	374 330	7,4%	114 327	7,4%	488 657	7,4%
novembre 2009	375 836	7,4%	113 361	7,4%	489 197	7,4%
décembre 2009						
janvier 2010						
février 2010						
mars 2010						
moyenne 2009-2010	375 789	7,4%	114 604	7,5%	490 392	7,4%
moyenne mobile - 12 derniers mois	374 942	7,4%	114 146	7,4%	489 088	7,4%

Taux d'assistance
sociale selon les
régions,
novembre 2009

Taux d'assistance sociale par région - novembre 2009						
01. Bas-Saint-Laurent	10 158	7,8%	1 924	5,3%	12 082	7,3%
02. Saguenay - Lac-Saint-Jean	13 363	7,4%	2 768	5,3%	16 131	7,0%
03. Capitale-Nationale	24 993	5,5%	4 948	4,2%	29 941	5,2%
04. Mauricie	17 754	10,5%	4 293	9,5%	22 047	10,3%
05. Estrie	16 465	8,4%	4 697	7,7%	21 162	8,2%
06. Île-de-Montréal	127 802	10,2%	49 275	14,5%	177 077	11,1%
07. Outaouais	15 419	6,5%	4 860	6,5%	20 279	6,5%
08. Abitibi-Témiscamingue	6 641	7,0%	1 540	4,9%	8 181	6,5%
09. Côte-Nord	3 407	5,4%	826	4,1%	4 233	5,0%
10. Nord-du-Québec	1 083	4,3%	597	4,3%	1 680	4,3%
11. Gaspésie - Îles-de-la-Madeleine	6 400	10,5%	1 421	8,8%	7 821	10,1%
12. Chaudière-Appalaches	12 540	4,8%	2 516	3,1%	15 056	4,4%
13. Laval	11 605	4,7%	4 170	5,1%	15 775	4,8%
14. Lanaudière	17 395	5,9%	5 307	5,4%	22 702	5,7%
15. Laurentides	19 827	5,7%	5 256	4,5%	25 083	5,4%
16. Montérégie	50 898	5,5%	15 782	5,2%	66 680	5,4%
17. Centre-du-Québec	11 641	7,9%	3 157	6,7%	14 798	7,6%

MESS, DGARES, Direction de la
statistique et du soutien aux
expérimentations, janvier 2010,

Notes relatives aux tableaux

Tableau 1

1. Les dossiers actifs représentent les ménages ayant eu droit à une aide financière de dernier recours pour le mois considéré, que ce soit au programme d'aide sociale ou au programme de solidarité sociale.
2. Désigne les personnes qui n'ont pas d'adresse fixe ou stable ou qui n'ont pas l'assurance d'un hébergement stable pour les 60 prochains jours.
3. Depuis le mois d'avril 2008, la région Île-de-Montréal regroupe les anciennes régions Ville-de-Montréal et Montréal-Banlieue.
4. ARK : Administration régionale Kativik (les prestataires sont aussi dénombrés dans la région Nord-du-Québec).
5. La région « Central » regroupe les dossiers administrés centralement. Depuis mars 2004, en raison de changements dans les modes de gestion des dossiers relatifs à la clientèle sous curatelle publique, ces derniers sont regroupés dans la région « Central » (avec les prestataires hébergés).
6. Dossiers pour lesquels un revenu d'une valeur supérieure à 2 \$ est déclaré pour le mois.
7. Depuis le mois d'avril 2007, les prestataires recevant des revenus de subventions salariales sont dénombrés avec ceux recevant des revenus de travail.
8. Dénombrer les dossiers distinctement (une seule fois), même si ces derniers déclarent plus d'un type de revenu pour le mois.
9. Désignent le nombre de demandes de prestations d'aide financière de dernier recours acceptées pour ce mois, qu'il y ait ou non versement pour le mois courant. Toutefois, un ménage nouvellement admis sera dénombré dans l'ensemble des ménages actifs seulement s'il a reçu une prestation.
3. Certains dossiers présentent une durée cumulative inférieure à la durée consécutive. Il s'agit d'enfants de familles prestataires ayant atteint l'âge de 18 ans et qui font une demande de prestation. La date d'admission de ces nouveaux prestataires est fixée à la même date que la date d'admission de leurs parents. Pour plus de précisions, consulter le lexique.
4. Depuis le mois d'avril 2008, la région Île-de-Montréal regroupe les anciennes régions Ville-de-Montréal et Montréal-Banlieue.
5. ARK : Administration régionale Kativik (les prestataires sont aussi dénombrés dans la région Nord-du-Québec).
6. La région « Central » regroupe les dossiers administrés centralement. Depuis mars 2004, en raison de changements dans les modes de gestion des dossiers relatifs à la clientèle sous curatelle publique, ces derniers sont regroupés dans la région « Central » (avec les prestataires hébergés).
7. Depuis le 1^{er} janvier 2006, l'ajout de la contrainte temporaire pour enfant handicapé entraîne une diminution du nombre d'adultes sans contraintes, d'adultes présentant une contrainte pour enfant à charge ou de ceux ayant une contrainte temporaire de la catégorie « autres ».

Tableau 2

1. Les adultes actifs représentent les conjoints qui composent les ménages ayant eu droit à une prestation des programmes d'aide financière de dernier recours pour le mois considéré.
2. La scolarité correspond au niveau d'enseignement le plus élevé atteint. Cette information ne nous renseigne pas sur le ou les diplômes obtenus.
3. Certains dossiers présentent une durée cumulative inférieure à la durée consécutive. Il s'agit d'enfants de familles prestataires ayant atteint l'âge de 18 ans et qui font une demande de prestation. La date d'admission de ces nouveaux prestataires est fixée à la même date que la date d'admission de leurs parents. Pour plus de précisions, consulter le lexique.
4. Depuis le mois d'avril 2008, la région Île-de-Montréal regroupe les anciennes régions Ville-de-Montréal et Montréal-Banlieue.
5. ARK : Administration régionale Kativik (les prestataires sont aussi dénombrés dans la région Nord-du-Québec).
6. La région « Central » regroupe les dossiers administrés centralement. Depuis mars 2004, en raison de changements dans les modes de gestion des dossiers relatifs à la clientèle sous curatelle publique, ces derniers sont regroupés dans la région « Central » (avec les prestataires hébergés).

Tableau 3

1. Les adultes actifs représentent les conjoints qui composent les ménages ayant eu droit à une prestation du Programme d'aide sociale pour le mois considéré.
2. La scolarité correspond au niveau d'enseignement le plus élevé atteint. Cette information ne nous renseigne pas sur le ou les diplômes obtenus.

Tableau 4

1. Les adultes actifs représentent les conjoints qui composent les ménages ayant eu droit à une prestation du Programme de solidarité sociale pour le mois considéré.
2. La scolarité correspond au niveau d'enseignement le plus élevé atteint. Cette information ne nous renseigne pas sur le ou les diplômes obtenus.
3. Certains dossiers présentent une durée cumulative inférieure à la durée consécutive. Il s'agit d'enfants de familles prestataires ayant atteint l'âge de 18 ans et qui font une demande de prestation. La date d'admission de ces nouveaux prestataires est fixée à la même date que la date d'admission de leurs parents. Pour plus de précisions, consulter le lexique.
4. Depuis le mois d'avril 2008, la région Île-de-Montréal regroupe les anciennes régions Ville-de-Montréal et Montréal-Banlieue.
5. ARK : Administration régionale Kativik (les prestataires sont aussi dénombrés dans la région Nord-du-Québec).
6. La région « Central » regroupe les dossiers administrés centralement. Depuis mars 2004, en raison de changements dans les modes de gestion des dossiers relatifs à la clientèle sous curatelle publique, ces derniers sont regroupés dans la région « Central » (avec les prestataires hébergés).

Tableau 5

1. Sont dénombrés ici les adultes qui ont une participation en cours au Programme alternative jeunesse, que celle-ci ait débuté au cours du mois considéré ou avant, pourvu qu'il y ait au moins une journée d'activité dans le mois.
2. Sont dénombrés ici les adultes pour lesquels une allocation jeunesse a été versée au cours du mois considéré. Ce ne sont pas tous les participants à Alternative jeunesse qui reçoivent une telle allocation : certains reçoivent plutôt une allocation d'aide à l'emploi parce qu'ils participent à certaines mesures d'Emploi-Québec (mesure de formation, projets de préparation à l'emploi) dans le cadre de leur participation à Alternative jeunesse, tout en étant admissibles au compte de l'assurance-emploi.
3. Bien que l'allocation jeunesse soit versée aux deux semaines, l'allocation moyenne est calculée sur une base mensuelle à partir des montants versés au cours du mois. Par conséquent, l'allocation moyenne sera

plus élevée s'il y a trois versements à l'intérieur d'un même mois.

4. Les caractéristiques retenues sont celles au début de la participation à Alternative jeunesse puisque par la suite, elles ne sont pas disponibles pour la majorité des individus.
5. La scolarité correspond au niveau d'enseignement le plus élevé atteint. Cette information ne nous renseigne pas sur le ou les diplômes obtenus.
6. Depuis le mois d'avril 2008, la région Île-de-Montréal regroupe les anciennes régions Ville-de-Montréal et Montréal-Banlieue.
7. ARK : Administration régionale Kativik (les prestataires sont aussi dénombrés dans la région Nord-du-Québec).

Tableau 6

1. Les adultes qui participent à un Programme d'aide et d'accompagnement social (PAAS) pour un mois donné reçoivent une allocation de soutien pour le mois suivant. Le chiffre présenté ici correspond au nombre de participants au PAAS qui reçoivent une allocation de soutien pour le mois traité.
2. La scolarité correspond au niveau d'enseignement le plus élevé atteint. Cette information ne nous renseigne pas sur le ou les diplômes obtenus.
3. Depuis le mois d'avril 2008, la région Île-de-Montréal regroupe les anciennes régions Ville-de-Montréal et Montréal-Banlieue.
4. ARK: Administration régionale Kativik (les adultes prestataires sont aussi dénombrés dans la région du Nord-du-Québec).
5. La région "Central" regroupe les dossiers administrés centralement. Depuis le mois de mars 2004, les dossiers relatifs à la clientèle sous curatelle publique sont regroupés dans la région "Central" (avec les prestataires hébergés).

Tableau 7

1. Le calcul du taux d'assistance sociale a été revu pour y inclure, avec les prestataires des programmes d'aide financière de dernier recours, les participants au Programme alternative jeunesse qui ont une allocation jeunesse. Cette correction du taux d'assistance sociale, rétroactive à avril 2007, fait référence aux 3 programmes d'assistance sociale.
2. La clientèle du MESS localisée au Central n'est pas considérée dans les données régionales car il s'agit plus d'une affectation administrative que régionale. Toutefois, cette clientèle du Central est dénombrée dans les données pour l'ensemble du Québec.
3. Aux fins de calcul du taux d'assistance sociale, les individus qui, pour une même période, étaient prestataires aux programmes d'aide financière de dernier recours et participaient au Programme alternative jeunesse sont dénombrés juste une fois.

Définitions des termes utilisés dans le rapport

Adulte

Personne qui ne dépend pas d'un parent pour sa subsistance ou personne mineure qui a la charge d'un enfant, qui est mariée ou a déjà été mariée ou qui a obtenu une pleine émancipation par le tribunal.

Adultes ayant cumulé deux ans et plus sans interruption

Adultes prestataires qui présentent un nombre de mois de présence à l'aide de dernier recours supérieur ou égal à 24 mois depuis leur dernière date d'admission à l'aide de dernier recours.

Aide financière de dernier recours

Aide financière octroyée dans le cadre des programmes d'aide financière de dernier recours aux personnes qui n'ont pas de ressources suffisantes pour subvenir à leurs besoins et à ceux de leur famille. Elle comble la différence entre les besoins essentiels des ménages et les ressources dont ils disposent. Elle regroupe le Programme d'aide sociale et le Programme de solidarité sociale.

Allocation de soutien

Aide financière versée par le Ministère aux personnes qui participent au Programme d'aide et d'accompagnement social.

Aide financière accordée

On utilise le terme « prestation » pour désigner l'aide financière accordée en vertu de chacun des programmes (ex. : prestations d'aide sociale).

Allocation d'aide à l'emploi

Aide financière versée par Emploi-Québec aux personnes qui participent à certaines mesures actives ou d'insertion sociale.

Allocation de solidarité sociale

Montant versé à l'adulte seul ou au couple prestataire du Programme de solidarité sociale.

Allocation jeunesse

Aide financière versée aux individus qui participent au Programme alternative jeunesse.

Allocation mixte

Montant ajouté à la prestation de base du Programme d'aide sociale lorsque les deux membres adultes qui composent la famille présentent des contraintes temporaires à l'emploi.

Allocation pour contraintes temporaires à l'emploi

Montant ajouté à la prestation de base du Programme d'aide sociale lorsque l'adulte seul ou un membre adulte de la famille présente des contraintes temporaires à l'emploi, le second adulte ne présentant aucune contrainte à l'emploi.

Allocation reconnue

Aide financière versée par un tiers (personne, association, société ou organisme) à un prestataire du Programme d'aide sociale ou du Programme de solidarité sociale et reconnue à titre d'allocation d'aide à l'emploi ou d'allocation de soutien.

Clientèle

On utilise le terme « prestataire » pour désigner la clientèle de chacun des programmes (ex. : prestataire d'aide sociale).

Clientèle supplémentée

Tout adulte bénéficiant d'une prestation des programmes d'aide financière de dernier recours et qui déclare un ou plusieurs revenus d'autres sources. On retrouve, par exemple, des allocations d'aide à l'emploi, des allocations reconnues, des revenus de travail à titre de salarié ou de travailleur autonome, des prestations d'assurance-emploi, une contribution parentale.

Conjoint d'étudiant

Adulte dont le conjoint étudie à temps plein au postsecondaire et bénéficie du Programme d'aide financière du ministère de l'Éducation. Cette catégorie ne dénombre que des adultes seuls, puisque les besoins des enfants de l'un ou l'autre des conjoints sont assumés par le conjoint aux études.

Conjoint sans contraintes sévères

Adulte prestataire du Programme de solidarité sociale qui ne présente pas de contraintes sévères à l'emploi ou pour lequel le dossier ne fait pas mention de ce type de contraintes. Celui-ci est tout de même prestataire du dit programme car son conjoint présente, pour sa part, des contraintes sévères à l'emploi.

Contribution parentale

Aide réputée fournie par les parents de l'adulte qui est reconnu dépendant de ceux-ci. La contribution parentale est établie en fonction de la situation financière et familiale et du nombre d'enfants à la charge des parents. Elle s'applique, s'il y a lieu, pendant une période maximale de trois ans.

Données officielles

Les données « officielles » sont produites à partir d'informations, colligées dans les systèmes, ayant fait l'objet de mises à jour pendant deux mois.

Durée de présence consécutive (sans interruption)

Nombre de mois écoulés depuis la dernière date d'admission à l'aide de dernier recours. Dans le cas d'un enfant de famille prestataire qui atteint l'âge de 18 ans et qui effectue une demande de prestations, la date d'admission de ce nouveau prestataire est fixée à la même date que celle de ses parents.

Durée de présence cumulative

Nombre total de mois, depuis janvier 1975, où un adulte a été présent à l'aide de dernier recours avec une aide financière, qu'il y ait eu ou non sortie de l'aide au cours de la période. Dans le cas d'un enfant de famille prestataire qui atteint l'âge de 18 ans et qui effectue une demande de prestations, la période retenue pour le calcul de la durée de présence cumulative débute au premier mois de versement de la prestation d'aide sociale ou de solidarité sociale au nouvel adulte prestataire. Par conséquent, certains jeunes peuvent présenter une durée consécutive supérieure à leur durée cumulative.

Enfant à charge

Personne qui ne doit pas être le parent d'un enfant à sa charge et qui doit dépendre, pour sa subsistance, soit d'un parent, soit d'un adulte qui en a la garde en vertu du jugement d'un tribunal. C'est une personne mineure, non mariée ou qui ne l'a jamais été, ou encore c'est une personne majeure qui fréquente un établissement scolaire et qui n'a pas de conjoint ou n'a jamais été mariée. Sont dénombrés ici les enfants présents dans les ménages prestataires des programmes d'aide financière de dernier recours.

Estimations

Données arrondies à partir des données préliminaires pour refléter la situation du dénombrement « officiel » des prestataires des programmes d'aide financière de dernier recours.

Ménage

Appellation générale désignant un adulte seul ou une famille avec ou sans enfants. Seuls les ménages ayant reçu, au cours du mois, une aide financière de dernier recours sont dénombrés.

Nés hors du Canada

Toute personne qui n'est pas née au Canada. Il s'agit de personnes ayant acquis la citoyenneté canadienne, de personnes en attente ou ayant obtenu le droit de résidence au Canada ou encore de revendicateurs du statut de réfugié.

Nouvelles admissions

Demandes d'aide, déposées au cours du mois, pour lesquelles les ménages ont été identifiés comme admissibles à l'attribution initiale. Les ménages peuvent recevoir ou non une aide financière pour le mois de la demande. Ils peuvent être admis pour la première fois ou encore effectuer un retour aux programmes d'aide financière de dernier recours.

Participant

Individu qui participe soit au Programme alternative jeunesse, soit à une mesure ou un service d'Emploi-Québec.

Prestataire

Personne dont la subsistance est assurée par l'aide financière de dernier recours. Par exemple, un couple avec trois enfants à charge représente cinq prestataires.

Prestation de base

Montant de base applicable à l'adulte seul ou au couple prestataire du Programme d'aide sociale.

Prestation de base Hébergés

Montant de base applicable à l'adulte hébergé admis dans un centre d'hébergement, d'accueil, hospitalier ou de réadaptation, de même qu'à un ex-détenu logé dans un établissement reconnu en vue de sa réinsertion sociale, que celui-ci soit prestataire du Programme d'aide sociale ou du Programme de solidarité sociale.

Prestation versée

Aide financière des programmes d'aide financière de dernier recours qui comprend la prestation de base, les allocations supplémentaires accordées selon le type de contraintes à l'emploi, les ajustements pour enfants à charge et pour la TVQ ainsi que les prestations spéciales. La prestation versée prend en compte également les éléments de réduction de l'aide versée, tels que les revenus et la valeur excédentaire des biens et avoirs liquides. Cette donnée apparaît à titre indicatif seulement et ne représente pas la dépense officielle du Ministère dans le cadre des programmes de base de sécurité du revenu. La Direction générale adjointe des ressources budgétaires, financières et matérielles (DGARBFMI) du Ministère assume le mandat de produire officiellement cette donnée.

Programme alternative jeunesse

Programme visant, sur une base volontaire, à soutenir les jeunes adultes âgés de moins de 25 ans qui requièrent une aide financière pour assurer leur subsistance afin de les encourager à réaliser des activités leur permettant d'acquérir ou de recouvrer leur autonomie personnelle, sociale et professionnelle.

Programme d'aide et d'accompagnement social

Programme visant à permettre aux prestataires des programmes d'aide de dernier recours de recevoir, dans le cadre de projets particuliers, un soutien et un accompagnement personnalisés pour les aider à entreprendre une démarche favorisant leur participation active à la société et les préparer adéquatement à participer à une mesure ou à un programme d'aide à l'emploi afin d'accéder au marché du travail.

Programmes d'aide financière de dernier recours

Appellation générique qui permet de parler à la fois du Programme d'aide sociale et du Programme de solidarité sociale.

Programme d'aide sociale

Programme visant à accorder une aide financière de dernier recours aux personnes qui ne présentent pas de contraintes sévères à l'emploi. Il vise aussi à les encourager à exercer des activités favorisant leur intégration en emploi ou leur participation sociale et communautaire.

Programmes d'assistance sociale

Appellation générique qui permet de parler à la fois du Programme d'aide sociale, du Programme de solidarité sociale et du Programme alternative jeunesse, lequel est implanté depuis du 1^{er} avril 2007.

Programme de solidarité sociale

Programme visant à accorder une aide financière de dernier recours aux personnes qui présentent des contraintes sévères à l'emploi ainsi qu'à leurs conjoints. Ce programme vise également à favoriser l'inclusion et la participation sociale de ces personnes de même que leur contribution active à la société, avec le soutien et l'accompagnement qu'elles requièrent.

Revendicateurs du statut de réfugié

Désignent les ressortissants étrangers qui arrivent au Canada sans être passés par le processus régulier d'immigration, en revendiquant d'être reconnus comme réfugiés au sens de la Convention des Nations unies relative au statut des réfugiés, et qui veulent obtenir ainsi le droit d'établissement au Canada. Ce groupe comprend aussi les demandeurs d'asile qui ont été déboutés.

Scolarité

Correspond au niveau d'enseignement le plus élevé atteint. Cette information ne nous renseigne pas sur le ou les diplômes obtenus, ni sur le nombre d'années de scolarité complétées à l'intérieur de ce niveau.

Taux d'assistance sociale

Proportion de la population qui bénéficie d'un des programmes d'assistance sociale, à savoir le Programme d'aide sociale, le Programme de solidarité sociale et le Programme alternative jeunesse. Pour le Programme alternative jeunesse, on considère seulement les participants avec une allocation jeunesse. Pour éviter tout doublement dans le dénombrement de la clientèle des programmes d'assistance sociale, les participants au Programme alternative jeunesse qui, pour une même période, étaient aussi prestataires des programmes d'aide financière de dernier recours sont comptabilisés juste une fois.

Types de contraintes à l'emploi

Les adultes prestataires des programmes d'aide financière de dernier recours sont répartis selon le programme et selon trois catégories liées à la contrainte à l'emploi : sans contraintes, contraintes temporaires et contraintes sévères.

Au Programme d'aide sociale :

- Les adultes sans contraintes sont ceux qui ne présentent aucune contrainte temporaire à l'emploi.
- Les personnes avec contraintes temporaires à l'emploi se retrouvent dans l'une des situations suivantes :
 - leur état de santé physique ou mentale les empêche, pour une période d'au moins un mois et de moins de 12 mois, de réaliser une activité d'intégration à l'emploi;
 - elles sont enceintes d'au moins 20 semaines;
 - elles ont à leur charge un enfant âgé de moins de cinq ans au dernier 30 septembre;
 - elles ont à leur charge un enfant affecté par un handicap physique ou mental et admissible au supplément pour enfant handicapé de la Régie des rentes du Québec;
 - elles ont atteint l'âge de 55 ans ou plus le mois précédent (sauf si elles font la demande de ne pas être classées « contrainte temporaire »);
 - elles se sont réfugiées dans une maison d'hébergement pour victimes de violence;
 - elles procurent des soins constants à une personne dont l'autonomie est réduite à cause de son état physique ou mental;
 - elles sont placées en résidence d'accueil;
 - elles sont responsables d'une résidence d'accueil reconnue en vertu de la Loi sur les services de santé et les services sociaux;
 - elles sont responsables d'un foyer d'accueil lié par un contrat de services avec le ministère de la Sécurité publique.

Au Programme de solidarité sociale :

- Les personnes avec contraintes sévères à l'emploi ont démontré, par un rapport médical, que leur état physique ou mental est affecté de façon significative, pour une durée permanente ou indéfinie.
- Les adultes sans contraintes sévères peuvent présenter une contrainte temporaire ou encore ne présenter aucune contrainte à l'emploi mais l'information précise sur leur type de contraintes à l'emploi n'est pas disponible dans les systèmes informatiques.

Aux programmes d'aide et d'accompagnement sociale on retrouve :

- Le programme *Devenir* qui vise à préparer adéquatement des personnes prestataires des programmes d'aide financière de dernier recours à une participation aux mesures des services publics d'emploi et éventuellement à un retour sur le marché du travail. Sauf exception, la durée maximale de participation est de 12 mois.
- Le programme *Interagir* qui vise une meilleure intégration sociale de personnes pour qui l'accès au marché du travail ne peut être envisagé qu'à plus long terme. La clientèle visée est prioritairement celle des prestataires des programmes d'aide financière de dernier recours. La durée de participation est indéterminée et varie selon les besoins des participants.
- Le programme *Réussir* qui vise à faciliter l'accès aux études secondaires professionnelles ou postsecondaires pour des personnes reconnues comme ayant des contraintes sévères à l'emploi. Elles conservent ainsi leur droit à recevoir une aide financière du Programme de solidarité sociale en supplément du revenu qu'elles obtiendront du régime des prêts et bourses. La durée de participation varie selon la durée des études entreprises.

Types de diagnostics médicaux

Les adultes prestataires du Programme de solidarité sociale qui présentent des contraintes sévères à l'emploi sont regroupés selon plusieurs catégories de diagnostics médicaux :

- Contraintes d'ordre visuel;
- Contraintes d'ordre auditif ou au niveau de la parole;
- Contraintes au niveau intellectuel ou de l'apprentissage;
- Contraintes de l'ordre de la santé mentale;
- Contraintes d'ordre physique;
- Autres contraintes (exemple : présence d'une rente d'invalidité, adulte admis en hébergement).