

**Rapport statistique sur la clientèle
des programmes d'assistance sociale**

DÉCEMBRE 2011

Adresse internet

www.mess.gouv.qc.ca/statistiques

Direction de la statistique et de l'information de gestion - Statistique

Direction générale adjointe de la recherche, de l'évaluation et du suivi de la performance

Ministère de l'Emploi et de la Solidarité sociale

425, St-Amable, 4e étage

Québec (Québec)

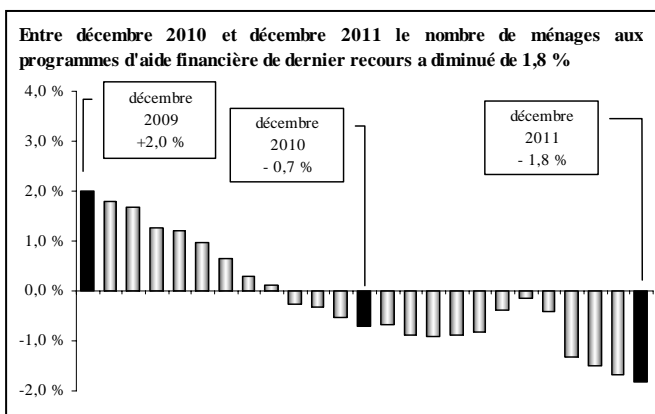
G1R 4Z1

PORTRAIT DES MÉNAGES PRESTATAIRES DES PROGRAMMES D'AIDE FINANCIÈRE DE DERNIER RECOURS

Données officielles de décembre 2011 et estimations jusqu'en février 2012

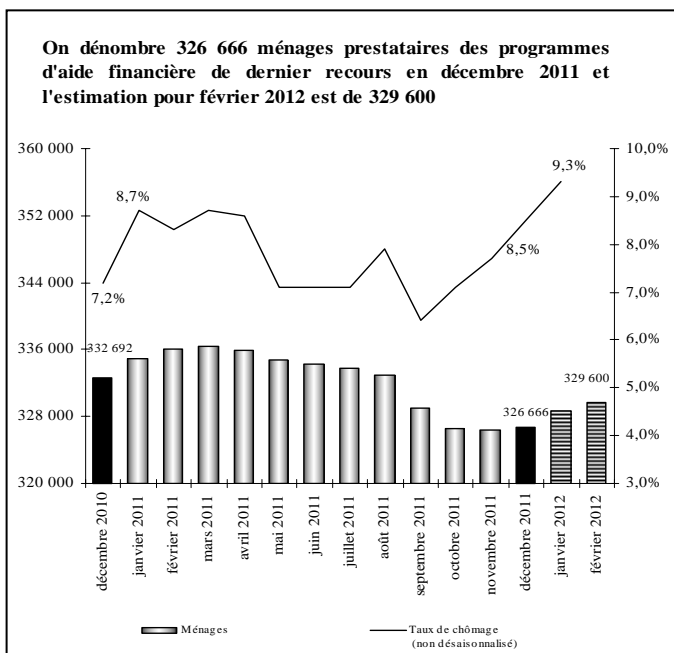
Comparaison entre décembre 2011 et décembre 2010 :

- ▶ En décembre 2011, on compte 326 666 ménages présents aux programmes d'aide financière de dernier recours, ce qui représente une diminution de 6 026 ménages (↓ 1,8 %) par rapport à décembre 2010. À titre de comparaison, on observait également une baisse du nombre de ménages à la même période l'année dernière (↓ 0,7 %) en décembre 2010 par rapport à décembre 2009.
- ▶ En décembre 2011, il y a 359 275 adultes (↓ 8 395 ou ↓ 2,3 %) et 107 225 enfants (↓ 4 389 ou ↓ 3,9 %).
- ▶ En décembre 2011, on dénombre 466 500 prestataires, soit 12 784 de moins qu'à pareille date l'an dernier (↓ 2,7 %). Cette diminution du nombre de prestataires est plus importante que celle observée à la même période l'année dernière (-1,2 % entre décembre 2010 et décembre 2009).
- ▶ En décembre 2011, l'aide moyenne versée est de 707,69 \$ par ménage, l'aide totale versée se chiffrant à 231,2 millions de dollars (↓ 7,6 millions ou ↓ 3,2 %).



Estimations pour février 2012 :

- ▶ Entre janvier 2012 et février 2012, l'estimation présente une augmentation de 900 ménages prestataires des programmes d'aide financière de dernier recours (↑ 1 100 ménages au Programme d'aide sociale et ↓ 200 ménages au Programme de solidarité sociale). L'estimation du mois de février 2012 se base sur l'évolution du nombre de chèques ou dépôts directs émis le 1^{er} février 2012 par rapport au 1^{er} janvier 2012 (↑ 9 chèques) ainsi que sur la tendance observée pour la même période dans les années antérieures.
- ▶ Cette évolution à la hausse du nombre mensuel de ménages se traduit par une augmentation de 900 adultes, correspondant à une hausse estimée de 900 prestataires entre janvier 2012 et février 2012.

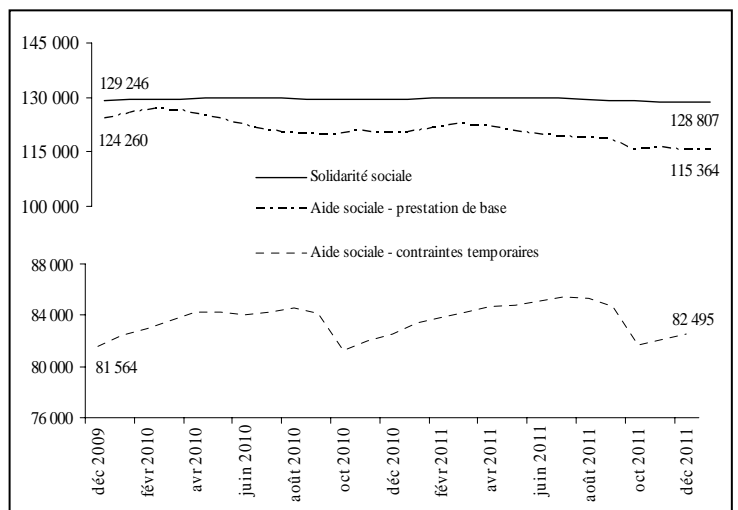


Observation du taux de chômage :

- ▶ Entre janvier 2011 et janvier 2012, le taux de chômage (données non désaisonnalisées) a augmenté en passant de 8,7 % à 9,3 %. Par ailleurs, on constate une diminution de 49 000 emplois par rapport à janvier 2011.

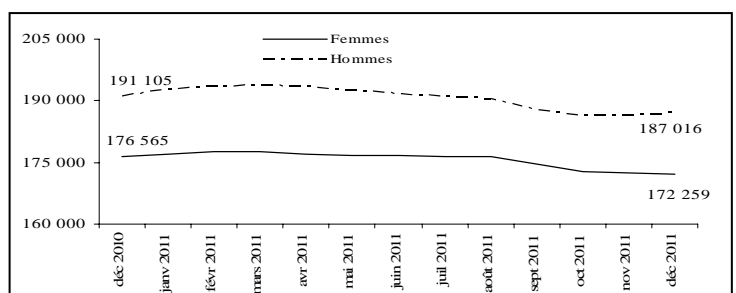
Répartition des ménages prestataires selon le programme :

- ▶ En décembre 2011, on compte 197 859 ménages prestataires du Programme d'aide sociale, soit 60,6 % de l'ensemble des 326 666 ménages prestataires des programmes d'aide financière de dernier recours.
 - Cela représente une baisse de 2,6 % par rapport à l'année précédente.
 - Ces ménages représentent 221 565 adultes et 98 011 enfants pour un total de 319 576 prestataires. Ces derniers sont en baisse de 3,3 % par rapport à l'an dernier (↓ 10 838 prestataires) alors qu'on y observait plutôt une baisse de 1,7 % en décembre 2010 (par rapport à décembre 2009).
 - 58,3 % des ménages prestataires du Programme d'aide sociale reçoivent seulement une prestation de base alors que 41,7 % reçoivent en plus une allocation pour contraintes temporaires.
 - En décembre 2011, l'aide moyenne versée aux ménages prestataires du Programme d'aide sociale est de 637,82 \$, l'aide totale versée se chiffrant à 126,2 millions de dollars.
- ▶ En décembre 2011, on dénombre 128 807 ménages prestataires du Programme de solidarité sociale, soit 39,4 % de l'ensemble des ménages prestataires des programmes d'aide financière de dernier recours.
 - Cela représente une baisse de 0,6 % par rapport à l'année précédente alors qu'en décembre 2010 on y observait plutôt une hausse de 0,3 % par rapport à décembre 2009.
 - En décembre 2011, il y a 137 710 adultes et 9 214 enfants au Programme de solidarité sociale, pour un total de 146 924 prestataires. Ces derniers sont en baisse de 1,3 % par rapport à l'an dernier comparativement à -0,2 % en décembre 2010 (par rapport à décembre 2009).
 - En décembre 2011, l'aide moyenne versée aux ménages prestataires du Programme de solidarité sociale est de 815,03 \$, l'aide totale versée se chiffrant à 105,0 millions de dollars.



Situation des femmes aux programmes d'aide financière de dernier recours en décembre 2011 :

- ▶ Les femmes représentent 47,9 % de l'ensemble des 359 275 adultes prestataires des programmes d'aide financière de dernier recours en décembre.
 - Chez les jeunes âgés de moins de 25 ans, les femmes représentent 49,9 % de l'ensemble des jeunes adultes prestataires.
- ▶ Depuis quelques années, le nombre de femmes est toujours moins élevé que le nombre d'hommes (172 259 femmes contre 187 016 hommes en décembre 2011). Entre décembre 2010 et décembre 2011, on constate que la diminution du nombre de femmes prestataires (↓ 2,4 %) est plus importante que celle du nombre d'hommes (↓ 2,1 %).



PORTRAIT DES ADULTES PRESTATAIRES DU PROGRAMME D'AIDE SOCIALE

Données officielles de décembre 2011

En décembre 2011, on dénombre 221 565 adultes prestataires du Programme d'aide sociale.

Situation des adultes prestataires en fonction du type de contraintes à l'emploi en décembre 2011 :

- ▶ Comparativement à l'année précédente, le nombre d'adultes **sans contraintes** a diminué de 6 318 (passant de 139 095 à 132 777 ou ↓ 4,5 %). Ceux-ci représentent 59,9 % de l'ensemble des adultes prestataires du Programme d'aide sociale.
- ▶ Les adultes avec **contraintes temporaires** – principalement pour raisons de santé, d'âge, de grossesse et de charge d'enfants âgés de moins de cinq ans ou handicapés – ont enregistré une baisse de 0,7 % (passant de 89 399 à 88 788). Ils représentent 40,1 % de l'ensemble des adultes prestataires du Programme d'aide sociale.
- La durée moyenne de présence cumulative des adultes avec contraintes temporaires s'établit à un peu plus de 11 ans et demi (141,4 mois) alors que celle des adultes sans contraintes à l'emploi est de 9 ans et 2 mois (110,5 mois). L'écart observable est principalement lié au fait que les adultes avec contraintes pour raison d'âge (55 ans et plus) cumulent en moyenne plus de 16 ans à l'aide financière de dernier recours (195,5 mois).
- Les femmes sont plus nombreuses chez les adultes avec contraintes temporaires (61,9 % comparativement à 38,8 % chez ceux qui ne présentent aucune contrainte à l'emploi), principalement en raison de la présence d'enfants à charge âgés de moins de cinq ans.
- La diminution importante du nombre d'adultes avec contraintes temporaires, survenue entre les mois de septembre et d'octobre 2011, s'explique principalement par la perte de l'allocation pour contraintes temporaires chez les familles dont l'enfant a atteint l'âge de cinq ans avant le 1^{er} octobre.

Situation des chefs de familles monoparentales en décembre 2011 :

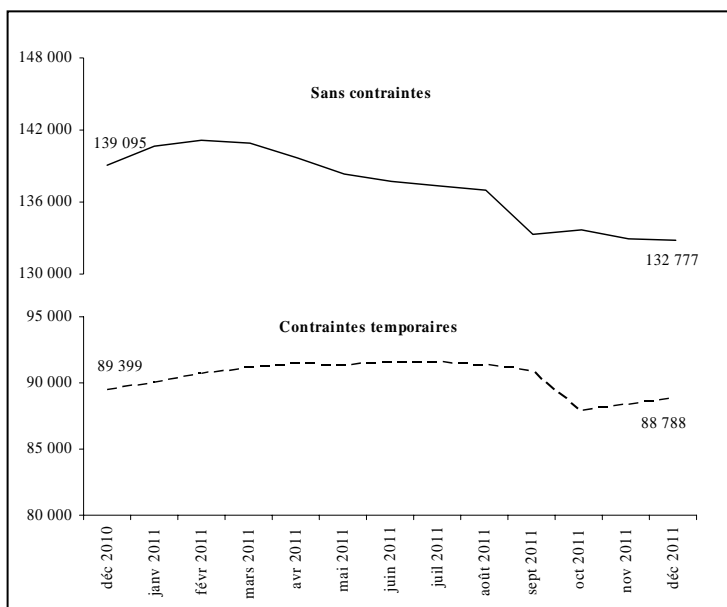
- ▶ On compte 36 910 familles monoparentales au Programme d'aide sociale. Les chefs de ces familles représentent, en décembre 2011, 16,7 % de l'ensemble des adultes prestataires du programme.
- ▶ En un an, soit entre les mois de décembre 2010 et de décembre 2011, le nombre de familles monoparentales a diminué de 1 198 (↓ 3,1 %).
- ▶ La place qu'elles occupent parmi l'ensemble des ménages au Programme d'aide sociale est passée de 18,8 % en décembre 2010 à 18,7 % en décembre 2011.
- ▶ 53,5 % des chefs de familles monoparentales au Programme d'aide sociale présentent des contraintes temporaires à l'emploi. La principale raison invoquée (76,5 %) est la présence d'enfants à charge de moins de cinq ans (incluant les cas de grossesse).

Situation des adultes nés hors du Canada en décembre 2011 :

- ▶ On compte 62 019 adultes nés hors du Canada et prestataires du Programme d'aide sociale, soit 2 595 adultes de moins que l'an dernier (↓ 4,0 %).
- ▶ Leur proportion parmi l'ensemble des adultes prestataires du programme a diminué entre les mois de décembre 2010 et de décembre 2011 passant de 28,3 % à 28,0 %.
- ▶ 70,3 % des adultes prestataires du Programme d'aide sociale nés hors du Canada sont au pays depuis trois ans et plus, alors que les nouveaux arrivants (moins de trois ans) et les revendicateurs du statut de réfugié représentent 29,7 % de l'ensemble des adultes prestataires du programme qui sont nés hors du Canada.

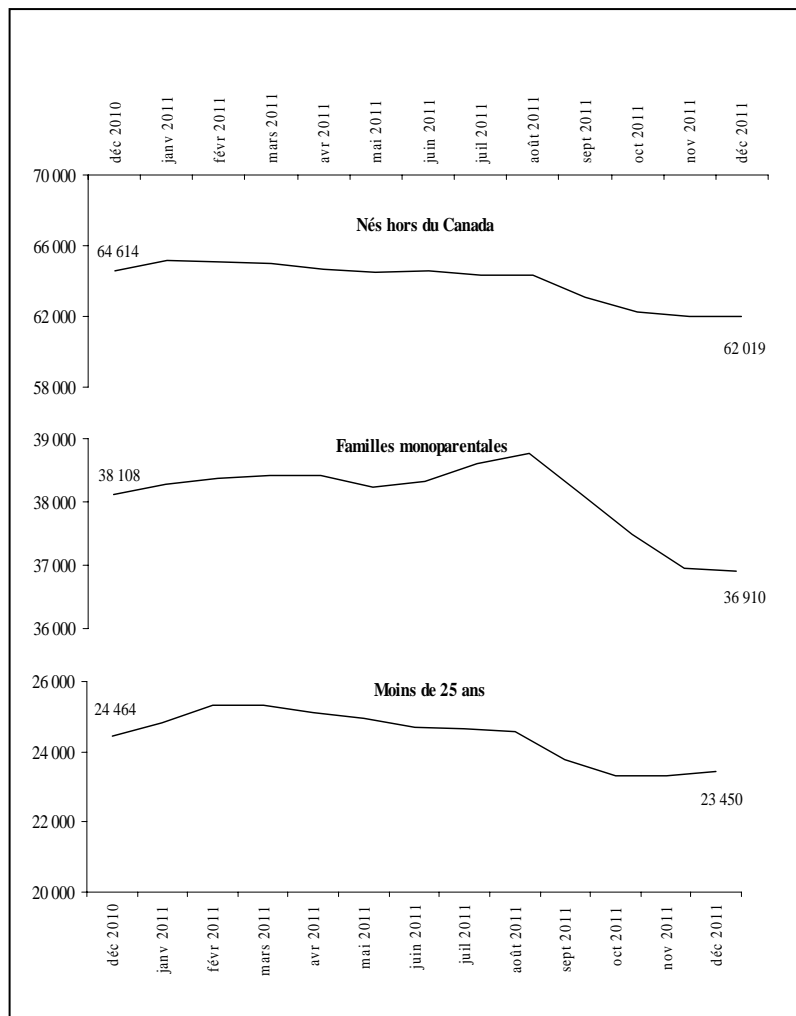
Adultes prestataires du Programme d'aide sociale	Décembre 2011	Taux de variation annuelle
Sans contraintes	132 777	- 4,5 %
Contraintes temporaires	88 788	- 0,7 %
TOTAL	221 565	- 3,0 %

	Décembre 2010	Décembre 2011	Taux de variation annuelle
Jeunes de moins de 25 ans	24 464	23 450	- 4,1 %
Familles monoparentales	38 108	36 910	- 3,1 %
Adultes nés hors du Canada	64 614	62 019	- 4,0 %
TOTAL des adultes	228 494	221 565	- 3,0 %



Situation des jeunes âgés de moins de 25 ans en décembre 2011 :

- ▶ On dénombre 23 450 jeunes âgés de moins de 25 ans au Programme d'aide sociale, soit 10,6 % de l'ensemble des adultes prestataires du programme.
- ▶ Entre les mois de décembre 2010 et décembre 2011, le nombre de jeunes adultes âgés de moins de 25 ans a diminué de 1 014 (↓ 4,1 %).
- ▶ 33,8 % des jeunes âgés de moins de 25 ans présentent des contraintes temporaires à l'emploi. Parmi ceux-là, 84,0 % ont des enfants à charge âgés de moins de cinq ans ou sont des femmes enceintes, et 15,4 % invoquent des problèmes temporaires liés à la santé.



PORTRAIT DES ADULTES PRESTATAIRES DU PROGRAMME DE SOLIDARITÉ SOCIALE

Données officielles de décembre 2011

En novembre 2011, on dénombre 137 710 adultes prestataires du Programme de solidarité sociale.

Situation des adultes prestataires en fonction du type de contraintes à l'emploi en décembre 2011 :

- ▶ Les adultes prestataires du Programme de solidarité sociale présentent des contraintes sévères dans la presque totalité des cas (130 146 ou 94,5 %). Pour ce qui est des 5,5 % restant, ils ne présentent pas de contraintes sévères à l'emploi mais sont admis au programme en raison de la présence d'un conjoint avec contraintes sévères.
 - La durée moyenne de présence cumulative des adultes prestataires du Programme de solidarité sociale s'établit à plus de 19 ans (232,0 mois).

Répartition selon le type de diagnostic médical en décembre 2011 :

- ▶ Les principaux types de diagnostics médicaux chez les 130 146 adultes prestataires présentant des contraintes sévères à l'emploi sont par ordre d'importance:
 - 35,0 % pour les problèmes d'ordre physique, auditif, visuel ou de la parole;
 - 42,1 % pour les problèmes liés à la santé mentale;
 - 19,5 % pour les problèmes d'ordre intellectuel ou de l'apprentissage;
 - 3,4 % pour les autres diagnostics.

Autres caractéristiques des adultes prestataires en décembre 2011 :

- ▶ Les caractéristiques des adultes prestataires du Programme de solidarité sociale ne varient pas beaucoup au fil des mois. Ainsi, en décembre 2011 :
 - 84,1 % sont des personnes seules;
 - 47,8 % sont des femmes;
 - 67,6 % sont âgés de 45 ans et plus, et 6,2 % ont moins de 25 ans;
 - 77,0 % cumulent 10 ans et plus de présence à l'aide de dernier recours;
 - 92,1 % sont nés au Canada;
 - 91,0 % sont présents à l'aide financière de dernier recours depuis au moins deux ans sans interruption.

PORTRAIT DES PARTICIPANTS AU PROGRAMME ALTERNATIVE JEUNESSE

Données officielles de décembre 2011

En décembre 2011, on dénombre 6 342 jeunes participants au Programme alternative jeunesse. Parmi eux, 5 329 (84,0 %) reçoivent une allocation jeunesse d'un montant mensuel moyen de 617,92 \$.

Caractéristiques des participants en décembre 2011 :

- ▶ Les caractéristiques, en début de participation, des participants à Alternative jeunesse sont les suivantes :
 - ce sont pour la plupart des personnes seules (5 024 ou 79,2 %);
 - ce sont le plus souvent des femmes (3 255 ou 51,3 %);
 - en moyenne, ils sont âgés de 20,4 ans au moment de débiter leur participation à Alternative jeunesse;
 - la majorité est sans contraintes à l'emploi (5 123 ou 80,8 %);
 - la plupart sont nés au Canada (5 620 ou 88,6 %).

PORTRAIT DES PRESTATAIRES DES PROGRAMMES D'AIDE FINANCIÈRE DE DERNIER RECOURS PARTICIPANT AUX PROGRAMMES D'AIDE ET D'ACCOMPAGNEMENT SOCIAL

Données officielles de décembre 2011

En décembre 2011, on dénombre 3697 prestataires participant aux programmes d'aide et d'accompagnement social. Parmi ces prestataires, 3 456 (93,5 %) sont au Programme Action et 241 (6,5 %) sont au Programme Réussir.

Caractéristiques des participants en décembre 2011 :

- 72,5 % de ces participants sont au Programme de solidarité sociale ;
- ils présentent majoritairement des contraintes sévères à l'emploi (2 645 ou 71,5 %) ;
- ce sont pour la plupart des personnes seules (3 224 ou 87,2 %) ;
- les femmes (1 826 ou 49,4 %) sont légèrement moins nombreuses que les hommes (1 871 ou 50,6 %) ;
- ils sont âgés en moyenne de 41,9 ans;
- en moyenne, la durée cumulative de présence à l'aide financière de dernier recours est d'un peu moins de 16 ans (186,5 mois).

TAUX D'ASSISTANCE SOCIALE AU QUÉBEC

Données officielles de décembre 2011

Le taux d'assistance sociale de la clientèle des programmes d'assistance sociale âgée de 0 à 64 ans est demeuré stable à 7,0 % entre les mois de novembre et de décembre 2011. En comparaison avec l'année dernière, le taux d'assistance sociale chez les 0 à 64 ans a baissé de 0,2 point de pourcentage, passant de 7,2 % en décembre 2010 à 7,0 % en décembre 2011.

Entre décembre 2010 et décembre 2011, le taux d'assistance sociale est passé de 7,2 % à 7,0 % chez les 18 à 64 ans et de 7,3 % à 7,0 % chez les 0 à 17 ans.

Les régions ayant les taux d'assistance sociale les plus élevés chez les 0 à 64 ans en décembre 2011 sont :

- Île-de-Montréal (10,2 %) ;
- Mauricie (10,1 %) ;
- Gaspésie – Îles-de-la-Madeleine (9,6 %) ;

La moyenne mobile (12 derniers mois) du taux d'assistance sociale chez les 0 à 64 ans est à 7,2 %.

Table des matières

Tableau 1	Page
Évolution de la clientèle prestataire des programmes d'aide financière de dernier recours et du montant des prestations versées aux ménages, 2010-2011 et 2011-2012	1-2
Répartition de la clientèle prestataire selon le programme, la situation familiale, le type de résidence et la région administrative, décembre 2011	1-2
Répartition de la clientèle prestataire supplémentée selon la source de revenu, décembre 2011	1-2
Répartition de la clientèle nouvellement admise selon la raison de la demande, décembre 2011	1-2
Tableau 2	
Évolution du nombre d'adultes prestataires des programmes d'aide financière de dernier recours selon le type de clientèle, 2010-2011 et 2011-2012	
Répartition des adultes prestataires des programmes d'aide financière de dernier recours selon certaines caractéristiques, décembre 2011	3-4
Tableau 3	
Évolution du nombre d'adultes prestataires du Programme d'aide sociale selon le type de clientèle, 2010-2011 et 2011-2012	5-6
Répartition des adultes prestataires du Programme d'aide sociale selon certaines caractéristiques, décembre 2011	5-6
Tableau 4	
Évolution du nombre d'adultes prestataires du Programme de solidarité sociale selon le type de clientèle, 2010-2011 et 2011-2012	7-8
Répartition des adultes prestataires du Programme de solidarité sociale selon certaines caractéristiques, décembre 2011	7-8
Tableau 5	
Évolution du nombre de participants au Programme alternative jeunesse, 2010-2011 et 2011-2012	9
Répartition des participants au Programme alternative jeunesse selon certaines caractéristiques, décembre 2011	9
Tableau 6	
Évolution du nombre d'adultes prestataires des programmes d'aide financière de dernier recours qui reçoivent une allocation de soutien, 2010-2011 et 2011-2012	10-11
Répartition des adultes prestataires qui reçoivent une allocation de soutien selon certaines caractéristiques, décembre 2011	10-11
Tableau 7	
Évolution du taux d'assistance sociale au Québec, 2010-2011 et 2011-2012	12
Taux d'assistance sociale selon les régions, décembre 2011	12
Notes relatives aux tableaux	13-14
Lexique	15-17

Tableau 1

Évolution de la clientèle prestataire des programmes d'aide financière de dernier recours et du montant des prestations versées aux ménages, 2010-2011 et 2011-2012

(e) : estimations

	Nombre de ménages	var. ann.	Nombre d'adultes	Nombre d'enfants	Nombre de prestataires	var. ann.	Prestation moyenne versée ¹⁰	Prestations totales versées (milliers) ¹⁰
Nombre de dossiers actifs¹ à l'ensemble des programmes								
moyenne 2009-2010	335 105	1,4 %	371 501	114 647	486 148	1,2 %	717,57 \$	240 461,1 \$
avril 2010	338 853	1,2 %	375 337	115 107	490 444	1,0 %	718,96 \$	243 621,6 \$
mai 2010	337 518	1,0 %	373 840	114 953	488 793	0,8 %	718,91 \$	242 645,7 \$
juin 2010	335 461	0,6 %	371 408	114 497	485 905	0,4 %	719,68 \$	241 423,5 \$
juillet 2010	334 282	0,3 %	369 882	114 232	484 114	0,0 %	720,24 \$	240 762,0 \$
août 2010	334 332	0,1 %	370 076	115 302	485 378	-0,2 %	738,51 \$	246 907,0 \$
septembre 2010	333 476	-0,3 %	368 896	114 511	483 407	-0,5 %	720,24 \$	240 182,2 \$
octobre 2010	331 562	-0,3 %	366 533	112 827	479 360	-0,8 %	719,82 \$	238 665,0 \$
novembre 2010	331 890	-0,5 %	366 842	111 367	478 209	-1,0 %	718,07 \$	238 319,3 \$
décembre 2010	332 692	-0,7 %	367 670	111 614	479 284	-1,2 %	717,86 \$	238 826,3 \$
janvier 2011	334 922	-0,7 %	370 084	112 418	482 502	-1,3 %	726,90 \$	243 455,1 \$
février 2011	336 086	-0,9 %	371 092	112 538	483 630	-1,5 %	726,38 \$	244 125,1 \$
mars 2011	336 420	-0,9 %	371 351	112 417	483 768	-1,6 %	727,01 \$	244 579,3 \$
moyenne 2010-2011	334 791	-0,1 %	370 251	113 482	483 733	-0,5 %	722,72 \$	241 959,3 \$
avril 2011	335 835	-0,9 %	370 468	112 170	482 638	-1,6 %	727,81 \$	244 424,8 \$
mai 2011	334 787	-0,8 %	369 235	111 914	481 149	-1,6 %	729,62 \$	244 268,2 \$
juin 2011	334 217	-0,4 %	368 392	111 765	480 157	-1,2 %	726,81 \$	242 912,1 \$
juillet 2011	333 792	-0,1 %	367 616	111 915	479 531	-0,9 %	708,61 \$	236 527,4 \$
août 2011	332 954	-0,4 %	366 709	112 415	479 124	-1,3 %	727,03 \$	242 066,9 \$
septembre 2011	329 077	-1,3 %	362 232	110 722	472 954	-2,2 %	709,61 \$	233 517,5 \$
octobre 2011	326 584	-1,5 %	359 322	109 022	468 344	-2,3 %	709,75 \$	231 793,9 \$
novembre 2011	326 315	-1,7 %	358 944	107 261	466 205	-2,5 %	707,72 \$	230 940,1 \$
décembre 2011	326 666	-1,8 %	359 275	107 225	466 500	-2,7 %	707,69 \$	231 179,2 \$
(e) janvier 2012	328 700	-1,9 %	361 500	107 900	469 400	-2,7 %	727,00 \$	238 964,9 \$
(e) février 2012	329 600	-1,9 %	362 400	107 900	470 300	-2,8 %	726,00 \$	239 289,6 \$
(e) mars 2012								
(e) moyenne 2011-2012	330 775		364 190	110 019	474 209		718,94 \$	237 807,7 \$

Proportion

Proportion

En décembre 2011								
Nombre	326 666	100 %	359 275	107 225	466 500	100 %	707,69 \$	231 179,2 \$

Répartition de la clientèle prestataire selon le programme, la situation familiale, le type de résidence et la région administrative, décembre 2011

Programme								
Prog. d'aide sociale	197 859	60,6 %	221 565	98 011	319 576	68,5 %	637,82 \$	126 198,2 \$
Prog. de solidarité sociale	128 807	39,4 %	137 710	9 214	146 924	31,5 %	815,03 \$	104 981,0 \$

Situation familiale								
Personnes seules	251 941	77,1 %	251 941	0	251 941	54,0 %	679,30 \$	171 142,5 \$
Couples sans enfants	13 610	4,2 %	27 220	0	27 220	5,8 %	985,43 \$	13 411,7 \$
Familles monoparentales	41 035	12,6 %	41 035	66 351	107 386	23,0 %	666,70 \$	27 358,1 \$
Couples avec enfants	18 999	5,8 %	37 998	40 874	78 872	16,9 %	999,74 \$	18 994,1 \$
Conjoints d'étudiant	1 081	0,3 %	1 081	0	1 081	0,2 %	252,37 \$	272,8 \$

Type de résidence								
Logement et H.L.M.	187 424	57,4 %	214 947	93 500	308 447	66,1 %	713,61 \$	133 748,5 \$
Chambre et pension	120 137	36,8 %	121 662	9 228	130 890	28,1 %	710,07 \$	85 306,2 \$
Temporairement sans adresse ²	2 697	0,8 %	2 704	12	2 716	0,6 %	661,57 \$	1 784,3 \$
Propriété	13 549	4,1 %	17 103	4 485	21 588	4,6 %	725,22 \$	9 826,0 \$
En hébergement	2 859	0,9 %	2 859	0	2 859	0,6 %	179,86 \$	514,2 \$

Régions								
01. Bas-Saint-Laurent	8 497	2,6 %	9 419	1 688	11 107	2,4 %	732,22 \$	6 221,7 \$
02. Saguenay - Lac-Saint-Jean	11 182	3,4 %	12 131	2 338	14 469	3,1 %	708,86 \$	7 926,5 \$
03. Capitale-Nationale	22 333	6,8 %	23 976	4 709	28 685	6,1 %	712,47 \$	15 911,6 \$
04. Mauricie	15 497	4,7 %	16 777	4 227	21 004	4,5 %	705,17 \$	10 928,0 \$
05. Estrie	14 374	4,4 %	15 738	4 375	20 113	4,3 %	737,42 \$	10 599,7 \$
06. Île-de-Montréal ³	107 150	32,8 %	120 653	46 532	167 185	35,8 %	707,91 \$	75 852,0 \$
07. Outaouais	13 677	4,2 %	14 968	4 740	19 708	4,2 %	708,42 \$	9 689,1 \$
08. Abitibi-Témiscamingue	5 136	1,6 %	5 614	1 289	6 903	1,5 %	717,02 \$	3 682,6 \$
09. Côte-Nord	2 725	0,8 %	2 913	633	3 546	0,8 %	714,77 \$	1 947,8 \$
10. Nord-du-Québec	861	0,3 %	938	497	1 435	0,3 %	688,64 \$	592,9 \$
ARK ⁴	369	0,1 %	414	275	689	0,1 %	677,71 \$	250,1 \$
11. Gaspésie - Îles-de-la-Madeleine	5 130	1,6 %	5 854	1 265	7 119	1,5 %	739,37 \$	3 793,0 \$
12. Chaudière-Appalache ⁵	10 803	3,3 %	11 691	2 241	13 932	3,0 %	719,80 \$	7 776,0 \$
13. Laval	10 212	3,1 %	11 444	4 036	15 480	3,3 %	712,54 \$	7 276,4 \$
14. Lanaudière	15 782	4,8 %	17 294	5 084	22 378	4,8 %	687,52 \$	10 850,4 \$
15. Laurentides	18 596	5,7 %	20 158	5 332	25 490	5,5 %	703,77 \$	13 087,3 \$
16. Montérégie	45 499	13,9 %	49 502	15 048	64 550	13,8 %	707,36 \$	32 184,1 \$
17. Centre-du-Québec	10 582	3,2 %	11 510	3 168	14 678	3,1 %	699,59 \$	7 403,1 \$
Central ⁵	8 630	2,6 %	8 695	23	8 718	1,9 %	632,33 \$	5 457,0 \$

Répartition de la clientèle prestataire supplémentée selon la source de revenu, décembre 2011

Clientèle supplémentée⁶								
Allocations d'aide à l'emploi	6 515	7,0 %	6 926	5 979	12 905	9,9 %	642,80 \$	4 187,9 \$
Allocations de soutien ^a	3 715	4,0 %	3 715	535	4 250	3,2 %	872,60 \$	3 241,9 \$
Revenus de travail ⁷	21 467	23,2 %	21 622	10 636	32 258	24,7 %	631,30 \$	13 551,7 \$
Prestations d'assurance-emploi	972	1,0 %	972	337	1 309	1,0 %	478,30 \$	464,9 \$
Contribution parentale ^f	870	0,9 %	870	0	870	0,7 %	358,40 \$	311,8 \$
Revenus d'autres sources	65 788	70,9 %	66 867	21 502	88 369	67,6 %	574,70 \$	37 810,5 \$
Nombre total distinct⁸	92 728	100 %	94 882	35 905	130 787	100 %	602,00 \$	55 826,8 \$

Répartition de la clientèle nouvellement admise selon la raison de la demande, décembre 2011

a.-e.: assurance-emploi

Nouvelles admissions⁹								
Fin des prestations d'a.-e.	862	13,0 %	939	246	1 185	12,6 %	355,29 \$	159,2 \$
Perte d'emploi sans a.-e.	1 058	16,0 %	1 127	217	1 344	14,3 %	345,51 \$	271,9 \$
Prestations d'a.-e. insuffisantes	574	8,7 %	622	140	762	8,1 %	368,39 \$	126,0 \$
Sous-total	2 494	37,7 %	2 688	603	3 291	35,0 %	1 069,19 \$	557,1 \$
Perte du conjoint	228	3,4 %	228	206	434	4,6 %	392,77 \$	71,9 \$
Fin des études à temps complet	272	4,1 %	285	125	410	4,4 %	353,72 \$	63,0 \$
Revenus insuffisants	1 061	16,1 %	1 238	440	1 678	17,8 %	400,57 \$	330,5 \$
En attente de revenus	45	0,7 %	53	16	69	0,7 %	411,01 \$	11,5 \$
Autres raisons	2 510	38,0 %	2 762	764	3 526	37,5 %	451,31 \$	967,6 \$
Total	6 610	100 %	7 254	2 154	9 408	100 %	405,57 \$	2 001,5 \$

MESS, Direction de la statistique et de l'information de gestion - Statistique, février 2012.

PROGRAMME D'AIDE SOCIALE

PROGRAMME DE SOLIDARITÉ SOCIALE

Tableau 1 - suite

Prestation de base (incluant les hébergés)	Alloc. pour contraintes temporaires	Alloc. mixte (2 adultes avec cont. tempo.)	TOTAL	var. ann.	Allocation de solidarité sociale	Prestation de base Hébergés	TOTAL	var. ann.	Nombre de ménages		
										Répartition des dossiers actifs ¹ selon le programme et le type d'allocation	
123 582	78 615	3 501	205 698	2,4 %	126 386	3 021	129 407	-0,1 %	335 105	moyenne 2009-2010	
124 910	80 734	3 520	209 164	2,0 %	126 677	3 012	129 689	0,0 %	338 853	avril 2010	
123 486	80 750	3 495	207 731	1,5 %	126 797	2 990	129 787	0,1 %	337 518	mai 2010	
121 616	80 528	3 486	205 630	0,9 %	126 868	2 963	129 831	0,2 %	335 461	juin 2010	
120 390	80 734	3 468	204 592	0,4 %	126 750	2 940	129 690	0,2 %	334 282	juillet 2010	
120 180	81 117	3 441	204 738	0,1 %	126 663	2 931	129 594	0,2 %	334 332	août 2010	
119 810	80 715	3 398	203 923	-0,5 %	126 619	2 934	129 553	0,1 %	333 476	septembre 2010	
120 857	77 966	3 333	202 156	-0,7 %	126 706	2 700	129 406	0,2 %	331 562	octobre 2010	
120 461	78 609	3 354	202 424	-1,0 %	126 729	2 737	129 466	0,3 %	331 890	novembre 2010	
120 575	79 160	3 356	203 091	-1,3 %	126 752	2 849	129 601	0,3 %	332 692	décembre 2010	
121 698	79 983	3 362	205 043	-1,4 %	127 000	2 879	129 879	0,4 %	334 922	janvier 2011	
122 509	80 424	3 371	206 304	-1,6 %	126 881	2 901	129 782	0,3 %	336 086	février 2011	
122 341	80 866	3 388	206 595	-1,6 %	126 920	2 905	129 825	0,2 %	336 420	mars 2011	
121 569	80 132	3 414	205 116	-0,3 %	126 780	2 895	129 675	0,2 %	334 791	moyenne 2010-2011	
121 254	81 312	3 393	205 959	-1,5 %	126 985	2 891	129 876	0,1 %	335 835	avril 2011	
119 957	81 391	3 376	204 724	-1,4 %	127 165	2 898	130 063	0,2 %	334 787	mai 2011	
119 367	81 714	3 364	204 445	-0,6 %	126 902	2 870	129 772	0,0 %	334 217	juin 2011	
118 913	82 068	3 341	204 322	-0,1 %	126 587	2 883	129 470	-0,2 %	333 792	juillet 2011	
118 424	81 998	3 345	203 767	-0,5 %	126 310	2 877	129 187	-0,3 %	332 954	août 2011	
115 430	81 335	3 295	200 060	-1,9 %	126 147	2 870	129 017	-0,4 %	329 077	septembre 2011	
116 090	78 424	3 266	197 780	-2,2 %	126 188	2 616	128 804	-0,5 %	326 584	octobre 2011	
115 468	78 850	3 256	197 574	-2,4 %	126 075	2 666	128 741	-0,6 %	326 315	novembre 2011	
115 364	79 225	3 270	197 859	-2,6 %	126 051	2 756	128 807	-0,6 %	326 666	décembre 2011	
116 300	79 900	3 300	199 500	-2,7 %	126 400	2 800	129 200	-0,5 %	328 700	janvier 2012 (e)	
117 100	80 200	3 300	200 600	-2,8 %	126 200	2 800	129 000	-0,6 %	329 600	février 2012 (e)	
										mars 2012	
117 606	80 583	3 319	201 508		126 455	2 812	129 267		330 775	moyenne 2011-2012 (e)	
				Proportion				Proportion			
En décembre 2011											
115 364	79 225	3 270	197 859	100 %	126 051	2 756	128 807	100 %	326 666	Nombre	
35,3%	24,3%	1,0%	60,6%		38,6%	0,8%	39,4%		100%	Proportion du total	
580,47 \$	707,09 \$	982,52 \$	637,82 \$		828,90 \$	180,37 \$	815,03 \$		707,69 \$	Prestation moyenne versée	
Programme											
115 364	79 225	3 270	197 859	100,0 %	0	0	0	0,0 %	197 859	Prog. d'aide sociale	
0	0	0	0	0,0 %	126 051	2 756	128 807	100,0 %	128 807	Prog. de solidarité sociale	
Situation familiale											
87 975	48 215	0	136 190	68,8 %	112 995	2 756	115 751	89,9 %	251 941	Personnes seules	
2 720	1 665	2 475	6 860	3,5 %	6 750	0	6 750	5,2 %	13 610	Couples sans enfants	
18 352	18 558	0	36 910	18,7 %	4 125	0	4 125	3,2 %	41 035	Familles monoparentales	
5 952	10 099	795	16 846	8,5 %	2 153	0	2 153	1,7 %	18 999	Couples avec enfants	
365	688	0	1 053	0,5 %	28	0	28	0,0 %	1 081	Conjoints d'étudiant	
Type de résidence											
65 244	55 833	2 335	123 412	62,4 %	64 012	0	64 012	49,7 %	187 424	Logement et H.L.M.	
45 552	18 745	266	64 563	32,6 %	55 574	0	55 574	43,1 %	120 137	Chambre et pension	
1 663	428	0	2 091	1,1 %	606	0	606	0,5 %	2 697	Temporairement sans adresse ²	
2 802	4 219	669	7 690	3,9 %	5 859	0	5 859	4,5 %	13 549	Propriété	
103	0	0	103	0,1 %	0	2 756	2 756	2,1 %	2 859	En hébergement	
Régions											
1 981	1 823	117	3 921	2,0 %	4 576	0	4 576	3,6 %	8 497	01. Bas-Saint-Laurent	
3 530	2 521	120	6 171	3,1 %	5 011	0	5 011	3,9 %	11 182	02. Saguenay - Lac-Saint-Jean	
6 667	5 071	184	11 922	6,0 %	10 410	1	10 411	8,1 %	22 333	03. Capitale-Nationale	
5 523	3 845	170	9 538	4,8 %	5 957	2	5 959	4,6 %	15 497	04. Mauricie	
4 518	3 470	152	8 140	4,1 %	6 234	0	6 234	4,8 %	14 374	05. Estrie	
46 163	28 424	1 171	75 758	38,3 %	31 391	1	31 392	24,4 %	107 150	06. Île-de-Montréal ³	
4 839	3 188	112	8 139	4,1 %	5 537	1	5 538	4,3 %	13 677	07. Outaouais	
1 403	1 214	49	2 666	1,3 %	2 470	0	2 470	1,9 %	5 136	08. Abitibi-Témiscamingue	
830	628	24	1 482	0,7 %	1 243	0	1 243	1,0 %	2 725	09. Côte-Nord	
358	246	4	608	0,3 %	253	0	253	0,2 %	861	10. Nord-du-Québec	
182	99	1	282	0,1 %	87	0	87	0,1 %	369	ARK ⁴	
1 408	1 125	95	2 628	1,3 %	2 500	2	2 502	1,9 %	5 130	11. Gaspésie - Îles-de-la-Madeleine	
2 581	2 399	114	5 094	2,6 %	5 709	0	5 709	4,4 %	10 803	12. Chaudière-Appalache ⁵	
3 498	2 604	173	6 275	3,2 %	3 936	1	3 937	3,1 %	10 212	13. Laval	
5 841	4 088	144	10 073	5,1 %	5 708	1	5 709	4,4 %	15 782	14. Lanaudière	
6 705	4 758	155	11 618	5,9 %	6 978	0	6 978	5,4 %	18 596	15. Laurentides	
15 862	11 123	373	27 358	13,8 %	18 140	1	18 141	14,1 %	45 499	16. Montérégie	
3 640	2 690	113	6 443	3,3 %	4 139	0	4 139	3,2 %	10 582	17. Centre-du-Québec	
17	8	0	25	0,0 %	5 859	2 746	8 605	6,7 %	8 630	Central ⁵	
Clientèle supplémentée⁶											
5 047	926	2	5 975	11,6 %	537	3	540	1,3 %	6 515	Allocations d'aide à l'emploi	
987	42	0	1 029	2,0 %	2 684	2	2 686	6,5 %	3 715	Allocations de soutien ⁷	
9 309	7 271	560	17 140	33,4 %	4 317	10	4 327	10,5 %	21 467	Revenus de travail ⁷	
417	368	29	814	1,6 %	158	0	158	0,4 %	972	Prestations d'assurance-emploi	
790	80	0	870	1,7 %	0	0	0	0,0 %	870	Contribution parentale ⁸	
6 465	21 956	1 541	29 962	58,3 %	35 541	285	35 826	86,7 %	65 788	Revenus d'autres sources	
21 332	28 223	1 832	51 387	100 %	41 042	299	41 341	100 %	92 728	Nombre total distinct ⁸	
23,0 %	30,4 %	2,0 %	55,4 %		44,3 %	0,3 %	44,6 %		100,0 %		
Nouvelles admissions⁹											
524	284	10	818	13,3 %	43	0	43	9,1 %	862	Fin des prestations d'a.-e.	
836	206	2	1 044	17,0 %	14	0	14	2,9 %	1 058	Perte d'emploi sans a.-e.	
430	127	3	560	9,1 %	14	0	14	2,9 %	574	Prestations d'a.-e. insuffisantes	
1 790	617	15	2 422	39,5 %	71	0	71	14,9 %	2 494	Sous-total	
99	117	0	216	3,5 %	9	1	10	2,1 %	228	Perte du conjoint	
199	65	1	265	4,3 %	7	0	7	1,5 %	272	Fin des études à temps complet	
688	287	14	989	16,1 %	71	1	72	15,2 %	1 061	Revenus insuffisants	
21	22	2	45	0,7 %	0	0	0	0,0 %	45	En attente de revenus	
1 574	599	20	2 193	35,8 %	257	58	315	66,3 %	2 510	Autres raisons	
4 371	1 707	52	6 130	100 %	415	60	475	100 %	6 610	Total	
66,1 %	25,8 %	0,8 %	92,7 %		6,3 %	0,9 %	7,2 %		100,0 %	Proportion du total	

Tableau 2

Évolution du nombre d'adultes prestataires des programmes d'aide financière de dernier recours selon le type de clientèle, 2010-2011 et 2011-2012

	Programme d'aide sociale				Programme de solidarité sociale			
	Nombre d'adultes	var. ann.	Sans contraintes	Contraintes temporaires	TOTAL	Contraintes sévères	Conjoints sans cont. sévères	TOTAL
Nombre d'adultes actifs¹ aux programmes d'aide financière de dernier recours								
moyenne 2009-2010	371 501	1,4 %	142 518	89 503	232 022	130 945	8 534	139 479
avril 2010	375 337	1,1 %	144 063	91 723	235 786	131 186	8 365	139 551
mai 2010	373 840	0,8 %	142 596	91 595	234 191	131 278	8 371	139 649
juin 2010	371 408	0,5 %	140 530	91 249	231 779	131 308	8 321	139 629
juillet 2010	369 882	0,1 %	139 375	91 095	230 470	131 156	8 256	139 412
août 2010	370 076	-0,1 %	139 496	91 240	230 736	131 075	8 265	139 340
septembre 2010	368 896	-0,5 %	138 569	91 109	229 678	131 014	8 204	139 218
octobre 2010	366 533	-0,6 %	139 339	88 167	227 506	130 857	8 170	139 027
novembre 2010	366 842	-0,8 %	138 989	88 793	227 782	130 910	8 150	139 060
décembre 2010	367 670	-1,0 %	139 095	89 399	228 494	131 048	8 128	139 176
janvier 2011	370 084	-1,0 %	140 630	90 008	230 638	131 334	8 112	139 446
février 2011	371 092	-1,3 %	141 144	90 652	231 796	131 213	8 083	139 296
mars 2011	371 351	-1,3 %	140 918	91 077	231 995	131 257	8 099	139 356
moyenne 2010-2011	370 251	-0,3 %	140 395	90 509	230 904	131 136	8 210	139 347
avril 2011	370 468	-1,3 %	139 649	91 459	231 108	131 299	8 061	139 360
mai 2011	369 235	-1,2 %	138 370	91 376	229 746	131 470	8 019	139 489
juin 2011	368 392	-0,8 %	137 664	91 611	229 275	131 166	7 951	139 117
juillet 2011	367 616	-0,6 %	137 313	91 605	228 918	130 849	7 849	138 698
août 2011	366 709	-0,9 %	136 955	91 367	228 322	130 559	7 828	138 387
septembre 2011	362 232	-1,8 %	133 274	90 895	224 169	130 362	7 701	138 063
octobre 2011	359 322	-2,0 %	133 635	87 871	221 506	130 147	7 669	137 816
novembre 2011	358 944	-2,2 %	132 924	88 326	221 250	130 093	7 601	137 694
décembre 2011	359 275	-2,3 %	132 777	88 788	221 565	130 146	7 564	137 710
janvier 2012								
février 2012								
mars 2012								
moyenne 2011-2012	364 688	-1,5 %	135 840	90 366	226 207	130 677	7 805	138 482
<i>prop.</i>								
En décembre 2011								
Nombre d'adultes	359 275	100 %	132 777	88 788	221 565	130 146	7 564	137 710
Proportion (ens. des adultes)	100,0 %		37,0%	24,7%	61,7%	36,2%	2,1%	38,3%
Proportion (selon la catégorie)			59,9%	40,1%	100,0%	94,5%	5,5%	100,0%
Situation familiale								
Personnes seules	251 941	70,1 %	87 181	49 009	136 190	115 751	0	115 751
Couples sans enfants	27 220	7,6 %	6 826	6 894	13 720	7 957	5 543	13 500
Familles monoparentales	41 035	11,4 %	17 155	19 755	36 910	4 125	0	4 125
Couples avec enfants	37 998	10,6 %	21 298	12 394	33 692	2 285	2 021	4 306
Conjoints d'étudiant	1 081	0,3 %	317	736	1 053	28	0	28
Sexe								
Hommes	187 016	52,1 %	81 270	33 836	115 106	68 454	3 456	71 910
Femmes	172 259	47,9 %	51 507	54 952	106 459	61 692	4 108	65 800
Âge								
<i>Moyenne (années)</i>	<i>44,2</i>		<i>38,4</i>	<i>47,3</i>	<i>42,0</i>	<i>47,7</i>	<i>50,9</i>	<i>47,8</i>
Moins de 21 ans	11 768	3,3 %	5 848	2 458	8 306	3 438	24	3 462
De 21 à 24 ans	20 259	5,6 %	9 682	5 462	15 144	5 021	94	5 115
De 25 à 29 ans	29 975	8,3 %	15 119	7 894	23 013	6 765	197	6 962
De 30 à 34 ans	34 553	9,6 %	17 807	8 321	26 128	8 101	324	8 425
De 35 à 39 ans	33 955	9,5 %	18 585	6 456	25 041	8 499	415	8 914
De 40 à 44 ans	37 161	10,3 %	20 721	4 733	25 454	11 039	668	11 707
De 45 à 49 ans	46 074	12,8 %	22 891	4 023	26 914	18 087	1 073	19 160
De 50 à 54 ans	50 067	13,9 %	21 772	3 649	25 421	23 182	1 464	24 646
55 ans et plus	95 463	26,6 %	352	45 792	46 144	46 014	3 305	49 319
Scolarité²								
Primaire	28 382	7,9 %	7 097	7 935	15 032	12 320	1 030	13 350
Secondaire I à IV	125 290	34,9 %	54 965	29 900	84 865	37 281	3 144	40 425
Secondaire V	65 839	18,3 %	26 474	18 227	44 701	19 808	1 330	21 138
Collégiale	19 922	5,5 %	8 128	5 009	13 137	6 534	251	6 785
Universitaire	18 873	5,3 %	8 509	5 606	14 115	4 563	195	4 758
Inconnue	100 969	28,1 %	27 604	22 111	49 715	49 640	1 614	51 254
Durée de présence cumulative³								
<i>Moyenne (mois)</i>	<i>164,7</i>		<i>110,5</i>	<i>141,4</i>	<i>122,9</i>	<i>233,1</i>	<i>212,9</i>	<i>232,0</i>
Premier mois	2 488	0,7 %	1 717	653	2 370	111	7	118
De 2 à 5 mois	9 987	2,8 %	6 387	2 782	9 169	760	58	818
De 6 à 11 mois	12 112	3,4 %	7 288	3 570	10 858	1 187	67	1 254
De 12 à 23 mois	22 460	6,3 %	12 732	6 891	19 623	2 667	170	2 837
De 24 à 47 mois	36 596	10,2 %	19 067	11 470	30 537	5 667	392	6 059
De 48 à 119 mois	76 716	21,4 %	34 632	21 435	56 067	19 352	1 297	20 649
120 mois et plus	198 916	55,4 %	50 954	41 987	92 941	100 402	5 573	105 975
Programme et types de contraintes à l'emploi								
PAS - Sans contraintes	132 777	37,0 %	132 777	0	132 777	0	0	0
PAS - Contraintes temporaires	88 788	24,7 %	0	88 788	88 788	0	0	0
PSS - Contraintes sévères	130 146	36,2 %	0	0	0	130 146	0	130 146
PSS - Conjoints sans cont. sévères	7 564	2,1 %	0	0	0	0	7 564	7 564
Région								
01. Bas-Saint-Laurent	9 419	2,6 %	2 266	2 074	4 340	4 646	433	5 079
02. Saguenay - Lac-Saint-Jean	12 131	3,4 %	3 879	2 802	6 681	5 089	361	5 450
03. Capitale-Nationale	23 976	6,7 %	7 409	5 563	12 972	10 500	504	11 004
04. Mauricie	16 777	4,7 %	6 091	4 261	10 352	6 027	398	6 425
05. Estrie	15 738	4,4 %	5 192	3 837	9 029	6 324	385	6 709
06. Île-de-Montréal ⁴	120 653	33,6 %	54 463	32 920	87 383	31 628	1 642	33 270
07. Outaouais	14 968	4,2 %	5 482	3 480	8 962	5 605	401	6 006
08. Abitibi-Témiscamingue	5 614	1,6 %	1 571	1 334	2 905	2 507	202	2 709
09. Côte-Nord	2 913	0,8 %	911	683	1 594	1 255	64	1 319
10. Nord-du-Québec	938	0,3 %	414	259	673	253	12	265
ARK ⁵	414	0,1 %	224	101	325	87	2	89
11. Gaspésie - Îles-de-la-Madeleine	5 854	1,6 %	1 675	1 332	3 007	2 544	303	2 847
12. Chaudière-Appalache ⁶	11 691	3,3 %	2 895	2 658	5 553	5 780	358	6 138
13. Laval	11 444	3,2 %	4 260	2 992	7 252	3 960	232	4 192
14. Lanaudière	17 294	4,8 %	6 684	4 427	11 111	5 780	403	6 183
15. Laurentides	20 158	5,6 %	7 501	5 134	12 635	7 057	466	7 523
16. Montérégie	49 502	13,8 %	18 009	12 061	30 070	18 350	1 082	19 432
17. Centre-du-Québec	11 510	3,2 %	4 060	2 961	7 021	4 200	289	4 489
Central ⁶	8 695	2,4 %	15	10	25	8 641	29	8 670

MESS, Direction de la statistique et de l'information de gestion - Statistique, février 2012.

Jeunes de moins de 25 ans	Reven- dicateurs du statut de réfugié	Nouveaux arrivants (moins de 3 ans)	Arrivés au Canada depuis 3 ans et plus	Total Nés hors du Canada		Familles mono- parentales	Durée consécutive de 2 ans et plus		
				Hommes	Femmes				
Nombre d'adultes actifs¹ aux programmes d'aide financière de dernier recours pour certains segments de clientèle									
32 922	12 915	10 956	52 885	76 755	192 698	178 803	43 432	263 029	moyenne 2009-2010
33 634	11 059	12 320	54 108	77 487	195 692	179 645	43 389	263 847	avril 2010
33 266	10 728	12 443	54 241	77 412	194 532	179 308	43 369	263 685	mai 2010
32 949	10 317	12 462	54 137	76 916	192 651	178 757	43 321	263 351	juin 2010
32 899	9 901	12 430	54 207	76 538	191 572	178 310	43 397	263 125	juillet 2010
32 959	9 620	12 564	54 407	76 591	191 527	178 549	43 839	263 215	août 2010
32 748	9 413	12 426	54 503	76 342	190 926	177 970	43 604	263 228	septembre 2010
32 467	9 165	12 016	54 334	75 515	189 842	176 691	42 860	262 888	octobre 2010
32 642	9 040	12 071	54 365	75 476	190 306	176 536	42 312	262 977	novembre 2010
32 696	8 809	12 284	54 316	75 409	191 105	176 565	42 344	263 338	décembre 2010
33 125	8 662	12 634	54 689	75 985	192 928	177 156	42 531	264 270	janvier 2011
33 687	8 632	12 543	54 741	75 916	193 529	177 563	42 648	264 636	février 2011
33 738	8 498	12 600	54 803	75 901	193 819	177 532	42 695	264 636	mars 2011
33 068	9 487	12 399	54 404	76 291	192 369	177 882	43 026	263 600	moyenne 2010-2011
33 594	8 400	12 289	54 823	75 512	193 325	177 143	42 684	264 575	avril 2011
33 493	8 291	12 240	54 947	75 478	192 475	176 760	42 531	264 440	mai 2011
33 216	8 197	12 062	55 236	75 495	191 745	176 647	42 598	264 776	juin 2011
33 111	8 101	11 832	55 400	75 333	191 100	176 516	42 866	264 861	juillet 2011
33 091	8 007	11 819	55 420	75 246	190 387	176 322	43 054	264 597	août 2011
32 307	7 691	11 524	54 820	74 035	187 768	174 464	42 382	263 423	septembre 2011
31 912	7 521	11 189	54 465	73 175	186 442	172 880	41 676	262 609	octobre 2011
31 891	7 455	11 132	54 366	72 953	186 547	172 397	41 062	262 199	novembre 2011
32 027	7 334	11 423	54 194	72 951	187 016	172 259	41 035	262 240	décembre 2011
									janvier 2012
									février 2012
									mars 2012
32 738	7 889	11 723	54 852	74 464	189 645	175 043	42 210	263 747	moyenne 2011-2012
En décembre 2011									
32 027	7 334	11 423	54 194	72 951	187 016	172 259	41 035	262 240	Nombre d'adultes
8,9%	2,0%	3,2%	15,1%	20,3%	52,1%	47,9%	11,4%	73,0%	Proportion (ens. des adultes)
	10,1%	15,7%	74,3%	100,0%					Proportion (selon la catégorie)
Situation familiale									
23 714	4 232	2 756	26 133	33 121	149 664	102 277	0	188 634	Personnes seules
724	619	1 202	4 870	6 691	13 629	13 591	0	21 571	Couples sans enfants
4 876	881	830	8 836	10 547	4 394	36 641	41 035	27 192	Familles monoparentales
2 652	1 600	6 068	13 976	21 644	18 981	19 017	0	24 415	Couples avec enfants
61	2	567	379	948	348	733	0	428	Conjoints d'étudiant
Sexe									
16 047	3 791	5 151	25 474	34 416	187 016	0	4 394	134 073	Hommes
15 980	3 543	6 272	28 720	38 535	0	172 259	36 641	128 167	Femmes
Âge									
21,2	37,8	36,6	46,0	43,7	44,2	44,2	37,0	46,6	Moyenne (années)
11 768	335	338	652	1 325	5 895	5 873	1 391	2 846	Moins de 21 ans
20 259	732	629	1 559	2 920	10 152	10 107	3 485	10 405	De 21 à 24 ans
0	1 291	1 422	3 442	6 155	15 247	14 728	5 835	17 539	De 25 à 29 ans
0	1 176	2 637	4 876	8 689	17 635	16 918	7 133	21 900	De 30 à 34 ans
0	1 064	2 859	6 224	10 147	17 637	16 318	6 909	22 397	De 35 à 39 ans
0	824	1 824	7 433	10 081	20 107	17 054	6 115	26 578	De 40 à 44 ans
0	622	735	7 447	8 804	25 247	20 827	5 123	36 115	De 45 à 49 ans
0	385	390	7 269	8 044	26 792	23 275	3 140	41 282	De 50 à 54 ans
0	905	589	15 292	16 786	48 304	47 159	1 904	83 178	55 ans et plus
Scolarité²									
1 662	35	595	5 108	5 738	14 600	13 782	2 107	23 695	Primaire
12 541	59	720	10 346	11 125	68 381	56 909	17 111	92 722	Secondaire I à IV
2 621	80	1 052	10 121	11 253	33 547	32 292	8 842	46 340	Secondaire V
348	32	855	3 830	4 717	10 466	9 456	2 366	13 852	Collégiale
76	45	3 020	6 609	9 674	10 628	8 245	1 542	11 736	Universitaire
14 779	7 083	5 181	18 180	30 444	49 394	51 575	9 067	73 895	Inconnue
Durée de présence cumulative³									
27,1	23,7	13,9	115,6	90,4	159,3	170,6	118,3	202,0	Moyenne (mois)
938	217	682	225	1 124	1 314	1 174	223	43	Premier mois
3 860	1 152	2 241	1 095	4 488	5 294	4 693	1 009	227	De 2 à 5 mois
4 549	1 143	2 185	1 555	4 883	6 374	5 738	1 538	247	De 6 à 11 mois
7 441	1 539	4 004	3 187	8 730	11 739	10 721	3 113	835	De 12 à 23 mois
9 301	2 807	2 311	8 248	13 366	19 352	17 244	5 871	23 580	De 24 à 47 mois
5 937	408	0	18 307	18 715	41 434	35 282	12 210	56 533	De 48 à 119 mois
1	68	0	21 577	21 645	101 509	97 407	17 071	180 775	120 mois et plus
Programme et types de contraintes à l'emploi									
15 530	5 503	7 672	24 983	38 158	81 270	51 507	17 155	77 652	PAS - Sans contraintes
7 920	1 668	3 572	18 621	23 861	33 836	54 952	19 755	59 251	PAS - Contraintes temporaires
8 459	137	111	9 434	9 682	68 454	61 692	4 125	118 705	PSS - Contraintes sévères
118	26	68	1 156	1 250	3 456	4 108	0	6 632	PSS - Conjoints sans cont. sévères
Région									
677	0	5	60	65	5 001	4 418	676	7 472	01. Bas-Saint-Laurent
1 084	2	12	83	97	6 189	5 942	1 118	9 433	02. Saguenay - Lac-Saint-Jean
1 784	3	904	1 345	2 252	12 973	11 003	2 006	17 953	03. Capitale-Nationale
1 610	1	147	293	441	8 710	8 067	1 962	12 798	04. Mauricie
1 607	2	511	1 026	1 539	8 425	7 313	1 686	11 632	05. Estrie
8 766	7 286	7 550	41 229	56 065	62 412	58 241	15 232	84 152	06. Île-de-Montréal ⁴
1 551	1	372	1 141	1 514	7 651	7 317	2 057	10 768	07. Outaouais
467	0	1	37	38	2 892	2 722	564	4 338	08. Abitibi-Témiscamingue
238	0	0	11	11	1 527	1 386	304	2 222	09. Côte-Nord
180	0	0	3	3	477	461	186	558	10. Nord-du-Québec
74	0	0	0	0	223	191	86	213	ARK ⁵
488	0	0	18	18	3 058	2 796	484	4 603	11. Gaspésie - Îles-de-la-Madeleine
952	1	13	116	130	6 041	5 650	990	9 098	12. Chaudière-Appalache ⁶
1 057	12	531	3 319	3 862	5 649	5 795	1 459	8 104	13. Laval
2 099	0	225	519	744	8 928	8 366	2 180	12 446	14. Lanaudière
2 246	1	171	619	791	10 575	9 583	2 431	14 139	15. Laurentides
5 542	12	835	3 650	4 497	25 418	24 084	6 342	36 083	16. Montérégie
1 278	0	144	321	465	6 047	5 463	1 348	8 375	17. Centre-du-Québec
401	13	2	404	419	5 043	3 652	10	8 066	Central ⁶

Tableau 3

Contraintes temporaires

Évolution du nombre d'adultes prestataires du Programme d'aide sociale selon le type de clientèle, 2010-2011 et 2011-2012

	Nombre d'adultes	var. ann.	Sans contraintes	État de santé	Grossesse ou enfants à charge	Enfant handicapé ⁷	55 ans et plus	Autres	Total Contraintes temporaires
Nombre d'adultes actifs¹ au Programme d'aide sociale									
mooyenne 2009-2010	232 022	2,5 %	142 518	13 819	28 044	1 633	44 320	1 687	89 503
avril 2010	235 786	1,9 %	144 063	14 577	28 693	1 695	45 119	1 639	91 723
mai 2010	234 191	1,5 %	142 596	14 299	28 893	1 687	45 109	1 607	91 595
juin 2010	231 779	0,8 %	140 530	13 845	28 985	1 679	45 132	1 608	91 249
juillet 2010	230 470	0,3 %	139 375	13 502	29 176	1 667	45 139	1 611	91 095
août 2010	230 736	0,0 %	139 496	13 226	29 553	1 673	45 194	1 594	91 240
septembre 2010	229 678	-0,6 %	138 569	13 016	29 634	1 645	45 224	1 590	91 109
octobre 2010	227 506	-0,9 %	139 339	13 118	26 582	1 676	45 188	1 603	88 167
novembre 2010	227 782	-1,3 %	138 989	13 416	26 773	1 672	45 348	1 584	88 793
décembre 2010	228 494	-1,6 %	139 095	13 743	27 004	1 676	45 407	1 569	89 399
janvier 2011	230 638	-1,7 %	140 630	13 679	27 433	1 693	45 641	1 562	90 008
février 2011	231 796	-2,0 %	141 144	13 807	27 858	1 700	45 720	1 567	90 652
mars 2011	231 995	-2,0 %	140 918	13 959	28 069	1 698	45 758	1 593	91 077
mooyenne 2010-2011	230 904	-0,5 %	140 395	13 682	28 221	1 680	45 332	1 594	90 509
avril 2011	231 108	-2,0 %	139 649	14 084	28 252	1 682	45 854	1 587	91 459
mai 2011	229 746	-1,9 %	138 570	13 899	28 411	1 675	45 790	1 601	91 376
juin 2011	229 275	-1,1 %	137 664	13 767	28 680	1 672	45 907	1 585	91 611
juillet 2011	228 918	-0,7 %	137 313	13 552	28 919	1 693	45 881	1 560	91 605
août 2011	228 322	-1,0 %	136 955	13 200	29 078	1 697	45 830	1 562	91 367
septembre 2011	224 169	-2,4 %	133 274	13 125	28 843	1 684	45 683	1 560	90 895
octobre 2011	221 506	-2,6 %	133 635	13 212	25 705	1 730	45 645	1 579	87 871
novembre 2011	221 250	-2,9 %	132 924	13 567	25 827	1 711	45 647	1 574	88 326
décembre 2011	221 565	-3,0 %	132 777	13 820	26 018	1 701	45 692	1 557	88 788
janvier 2012									
février 2012									
mars 2012									
mooyenne 2011-2012	226 207	-2,0 %	135 840	13 581	27 748	1 694	45 770	1 574	90 366

prop.

En décembre 2011

Nombre d'adultes	221 565	100 %	132 777	13 820	26 018	1 701	45 692	1 557	88 788
Proportion (ens. des adultes)	100,0 %		59,9 %	6,2 %	11,7 %	0,8 %	20,6 %	0,7 %	40,1 %
Proportion (selon la catégorie)			15,6 %	29,3 %	1,9 %	51,5 %	1,8 %	100,0 %	

Répartition des adultes prestataires du Programme d'aide sociale selon certaines caractéristiques, décembre 2011

Situation familiale

Personnes seules	136 190	61,5 %	87 181	11 170	534	0	36 150	1 155	49 009
Couples sans enfants	13 720	6,2 %	6 826	398	113	0	6 292	91	6 894
Familles monoparentales	36 910	16,7 %	17 155	1 734	15 111	1 312	1 381	217	19 755
Couples avec enfants	33 692	15,2 %	21 298	513	9 548	382	1 857	94	12 394
Conjoints d'étudiant	1 053	0,5 %	317	5	712	7	12	0	736

Sexe

Hommes	115 106	52,0 %	81 270	7 091	1 579	150	24 426	590	33 836
Femmes	106 459	48,0 %	51 507	6 729	24 439	1 551	21 266	967	54 952

Âge

Moyenne (années)	42,0		38,4	40,1	29,9	39,5	59,8	45,5	47,3
Moins de 21 ans	8 306	3,7 %	5 848	419	2 025	0	0	14	2 458
De 21 à 24 ans	15 144	6,8 %	9 682	800	4 624	16	0	22	5 462
De 25 à 29 ans	23 013	10,4 %	15 119	1 286	6 430	128	0	50	7 894
De 30 à 34 ans	26 128	11,8 %	17 807	1 714	6 214	302	0	91	8 321
De 35 à 39 ans	25 041	11,3 %	18 585	1 753	4 178	403	0	122	6 456
De 40 à 44 ans	25 454	11,5 %	20 721	2 103	1 991	396	0	243	4 733
De 45 à 49 ans	26 914	12,1 %	22 891	2 830	473	295	0	425	4 023
De 50 à 54 ans	25 421	11,5 %	21 772	2 855	83	159	0	552	3 649
55 ans et plus	46 144	20,8 %	352	60	0	2	45 692	38	45 792

Scolarité²

Primaire	15 032	6,8 %	7 097	509	1 032	70	6 246	78	7 935
Secondaire I à IV	84 865	38,3 %	54 965	5 798	9 019	719	13 671	693	29 900
Secondaire V	44 701	20,2 %	26 474	3 527	3 907	404	9 992	397	18 227
Collégiale	13 137	5,9 %	8 128	1 010	1 084	114	2 694	107	5 009
Universitaire	14 115	6,4 %	8 509	654	1 450	76	3 361	65	5 606
Inconnue	49 715	22,4 %	27 604	2 322	9 526	318	9 728	217	22 111

Durée de présence cumulative³

Moyenne (mois)	122,9		110,5	109,7	60,0	144,8	195,5	189,0	141,4
Premier mois	2 370	1,1 %	1 717	160	329	4	157	3	653
De 2 à 5 mois	9 169	4,1 %	6 387	723	1 580	13	445	21	2 782
De 6 à 11 mois	10 858	4,9 %	7 288	782	2 037	28	707	16	3 570
De 12 à 23 mois	19 623	8,9 %	12 732	1 256	4 000	62	1 524	49	6 891
De 24 à 47 mois	30 537	13,8 %	19 067	1 838	6 260	129	3 152	91	11 470
De 48 à 119 mois	56 067	25,3 %	34 632	3 814	8 115	521	8 676	309	21 435
120 mois et plus	92 941	41,9 %	50 954	5 247	3 697	944	31 031	1 068	41 987

Types de contraintes à l'emploi

Sans contraintes	132 777	59,9 %	132 777	0	0	0	0	0	0
Contraintes temporaires	88 788	40,1 %		13 820	26 018	1 701	45 692	1 557	88 788
Cont. tempo.: état de santé	13 820	6,2 %		13 820					13 820
Cont. tempo.: enf./gross.	26 018	11,7 %			26 018				26 018
Cont. tempo.: enf. hand.	1 701	0,8 %				1 701			1 701
Cont. tempo.: 55 ans et plus	45 692	20,6 %					45 692		45 692
Cont. tempo.: autres	1 557	0,7 %						1 557	1 557

Région

01. Bas-Saint-Laurent	4 340	2,0 %	2 266	403	371	34	1 191	75	2 074
02. Saguenay - Lac-Saint-Jean	6 681	3,0 %	3 879	396	552	63	1 723	68	2 802
03. Capitale-Nationale	12 972	5,9 %	7 409	1 063	1 057	107	3 228	108	5 563
04. Mauricie	10 352	4,7 %	6 091	688	1 020	67	2 367	119	4 261
05. Estrie	9 029	4,1 %	5 192	954	958	82	1 774	69	3 837
06. Ile-de-Montréal ⁴	87 383	39,4 %	54 463	3 411	11 421	598	17 137	353	32 920
07. Outaouais	8 962	4,0 %	5 482	555	1 220	65	1 575	65	3 480
08. Abitibi-Témiscamingue	2 905	1,3 %	1 571	213	337	17	722	45	1 334
09. Côte-Nord	1 594	0,7 %	911	96	165	13	387	22	683
10. Nord-du-Québec	673	0,3 %	414	15	150	5	84	5	259
ARK ⁵	325	0,1 %	224	2	73	3	22	1	101
11. Gaspésie - Îles-de-la-Madeleine	3 007	1,4 %	1 675	202	271	24	758	77	1 332
12. Chaudière-Appalache ⁶	5 553	2,5 %	2 895	610	500	43	1 463	42	2 658
13. Laval	7 252	3,3 %	4 260	394	921	55	1 570	52	2 992
14. Lanaudière	11 111	5,0 %	6 684	850	1 296	102	2 078	101	4 427
15. Laurentides	12 635	5,7 %	7 501	1 132	1 344	102	2 465	91	5 134
16. Montérégie	30 070	13,6 %	18 009	2 247	3 631	287	5 684	212	12 061
17. Centre-du-Québec	7 021	3,2 %	4 060	587	802	37	1 482	53	2 961
Central ⁸	25	0,0 %	15	4	2	0	4	0	10

MESS, Direction de la statistique et de l'information de gestion - Statistique, février 2012.

Tableau 3 - suite

Jeunes de moins de 25 ans			Nés hors du Canada					Durée				Durée consécutive de 2 ans et plus	
Sans contraintes	Avec contraintes temporaires	Total Jeunes de moins de 25 ans	Reven- dicateurs du statut de réfugié	Nouveaux arrivants (moins de 3 ans)	Arrivés au Canada depuis 3 ans et plus	Total Nés hors du Canada	Hommes	Femmes	Familles mono- parentales				
Nombre d'adultes actifs¹ au Programme d'aide sociale pour certains segments de clientèle													
16 443	8 606	25 049	12 698	10 764	42 757	66 219	120 921	111 101	38 975	136 173		moyenne 2009-2010	
16 806	8 785	25 591	10 838	12 137	43 911	66 886	123 662	112 124	38 997	136 858		avril 2010	
16 486	8 723	25 209	10 507	12 256	43 986	66 749	122 408	111 783	38 967	136 695		mai 2010	
16 169	8 669	24 838	10 098	12 264	43 853	66 215	120 562	111 217	38 920	136 361		juin 2010	
16 090	8 678	24 768	9 692	12 226	43 898	65 816	119 533	110 937	39 020	136 272		juillet 2010	
16 149	8 631	24 780	9 410	12 365	44 074	65 849	119 466	111 270	39 433	136 463		août 2010	
16 036	8 551	24 587	9 209	12 222	44 176	65 607	118 907	110 771	39 227	136 520		septembre 2010	
16 006	8 277	24 283	8 976	11 813	43 975	64 764	117 891	109 615	38 504	136 310		octobre 2010	
16 170	8 256	24 426	8 857	11 870	43 976	64 703	118 299	109 483	38 072	136 402		novembre 2010	
16 223	8 241	24 464	8 631	12 078	43 905	64 614	118 975	109 519	38 108	136 667		décembre 2010	
16 565	8 257	24 822	8 492	12 433	44 235	65 160	120 588	110 050	38 276	137 450		janvier 2011	
16 942	8 384	25 326	8 463	12 344	44 286	65 093	121 261	110 535	38 378	137 873		février 2011	
16 908	8 422	25 330	8 332	12 397	44 298	65 027	121 439	110 556	38 411	137 942		mars 2011	
16 379	8 490	24 869	9 292	12 200	44 048	65 540	120 249	110 655	38 693	136 818		moyenne 2010-2011	
16 654	8 473	25 127	8 230	12 096	44 302	64 628	120 912	110 196	38 409	137 921		avril 2011	
16 501	8 459	24 960	8 120	12 045	44 376	64 541	119 939	109 807	38 236	137 772		mai 2011	
16 315	8 404	24 719	8 027	11 857	44 672	64 556	119 361	109 914	38 327	138 303		juin 2011	
16 238	8 418	24 656	7 930	11 637	44 800	64 367	118 888	110 030	38 599	138 639		juillet 2011	
16 231	8 349	24 580	7 838	11 634	44 831	64 303	118 331	109 991	38 766	138 681		août 2011	
15 599	8 188	23 787	7 521	11 338	44 256	63 115	115 838	108 331	38 133	137 754		septembre 2011	
15 427	7 905	23 332	7 346	11 016	43 870	62 232	114 592	106 914	37 477	137 131		octobre 2011	
15 430	7 888	23 318	7 280	10 951	43 780	62 011	114 693	106 557	36 957	136 849		novembre 2011	
15 530	7 920	23 450	7 171	11 244	43 604	62 019	115 106	106 459	36 910	136 903		décembre 2011	
												janvier 2012	
												février 2012	
												mars 2012	
15 992	8 223	24 214	7 718	11 535	44 277	63 530	117 518	108 689	37 979	137 773		moyenne 2011-2012	
En décembre 2011													
15 530	7 920	23 450	7 171	11 244	43 604	62 019	115 106	106 459	36 910	136 903		Nombre d'adultes	
7,0%	3,6%	10,6%	3,2%	5,1%	19,7%	28,0%	52,0%	48,0%	16,7%	61,8%		<i>Proportion (ens. des adultes)</i>	
66,2%	33,8%	100,0%	11,6%	18,1%	70,3%	100,0%						<i>Proportion (selon la catégorie)</i>	
Situation familiale													
13 877	1 550	15 427	4 126	2 686	18 669	25 481	87 261	48 929	0	83 037		Personnes seules	
551	75	626	590	1 150	3 518	5 258	6 873	6 847	0	9 347		Couples sans enfants	
172	4 635	4 807	874	823	8 191	9 888	3 813	33 097	36 910	23 457		Familles monoparentales	
917	1 615	2 532	1 579	6 018	12 860	20 457	16 832	16 860	0	20 660		Couples avec enfants	
13	45	58	2	567	366	935	327	726	0	402		Conjoints d'étudiant	
Sexe													
9 895	880	10 775	3 712	5 072	20 088	28 872	115 106	0	3 813	69 295		Hommes	
5 635	7 040	12 675	3 459	6 172	23 516	33 147	0	106 459	33 097	67 608		Femmes	
Âge													
21,2	21,5	21,3	37,5	36,5	45,2	42,7	42,7	41,2	36,1	44,9		<i>Moyenne (années)</i>	
5 848	2 458	8 306	334	325	487	1 146	3 749	4 557	1 380	1 631		Moins de 21 ans	
9 682	5 462	15 144	725	616	1 275	2 616	7 026	8 118	3 427	6 033		De 21 à 24 ans	
			1 283	1 409	2 982	5 674	10 979	12 034	5 672	11 312		De 25 à 29 ans	
			1 161	2 617	4 289	8 067	12 557	13 571	6 772	14 225		De 30 à 34 ans	
			1 043	2 824	5 477	9 344	12 589	12 452	6 304	14 241		De 35 à 39 ans	
			806	1 800	6 455	9 061	13 811	11 643	5 369	15 838		De 40 à 44 ans	
			606	721	6 098	7 425	15 193	11 721	4 178	18 340		De 45 à 49 ans	
			368	378	5 587	6 333	14 537	10 884	2 404	18 314		De 50 à 54 ans	
			845	554	10 954	12 353	24 665	21 479	1 404	36 969		55 ans et plus	
Scolarité²													
813	277	1 090	32	585	4 218	4 835	7 668	7 364	1 844	11 231		Primaire	
7 725	3 395	11 120	53	713	8 412	9 178	46 947	37 918	15 458	55 620		Secondaire I à IV	
1 471	751	2 222	71	1 044	8 299	9 414	23 153	21 548	7 923	27 330		Secondaire V	
204	99	303	30	851	3 124	4 005	7 007	6 130	2 072	7 757		Collégiale	
49	23	72	45	3 001	5 673	8 719	8 105	6 010	1 374	7 504		Universitaire	
5 268	3 375	8 643	6 940	5 050	13 878	25 868	22 226	27 489	8 239	27 461		Inconnue	
Durée de présence cumulative³													
21,7	27,0	23,5	22,9	13,8	103,8	78,1	120,1	125,8	109,5	162,7		<i>Moyenne (mois)</i>	
661	196	857	217	677	215	1 109	1 246	1 124	223	41		Premier mois	
2 484	862	3 346	1 151	2 213	1 020	4 384	4 785	4 384	999	183		De 2 à 5 mois	
2 628	1 122	3 750	1 129	2 163	1 433	4 725	5 620	5 238	1 522	202		De 6 à 11 mois	
4 017	1 843	5 860	1 517	3 939	2 876	8 332	10 100	9 523	3 059	673		De 12 à 23 mois	
4 008	2 548	6 556	2 744	2 252	7 446	12 442	15 800	14 737	5 737	18 653		De 24 à 47 mois	
1 731	1 349	3 080	366	0	15 487	15 853	29 717	26 350	11 408	38 195		De 48 à 119 mois	
1	0	1	47	0	15 127	15 174	47 838	45 103	13 962	78 956		120 mois et plus	
Types de contraintes à l'emploi													
15 530	0	15 530	5 503	7 672	24 983	38 158	81 270	51 507	17 155	77 652		Sans contraintes	
	7 920	7 920	1 668	3 572	18 621	23 861	33 836	54 952	19 755	59 251		Contraintes temporaires	
	1 219	1 219	14	73	1 134	1 221	7 091	6 729	1 734	6 218		Cont. tempo.: état de santé	
	6 649	6 649	823	2 923	6 117	9 863	1 579	24 439	15 111	13 833		Cont. tempo.: enf./gross.	
	16	16	2	18	389	409	150	1 551	1 312	1 300		Cont. tempo.: enf. hand.	
	0	0	825	552	10 852	12 229	24 426	21 266	1 381	36 668		Cont. tempo.: 55 ans et plus	
	36	36	4	6	129	139	590	967	217	1 232		Cont. tempo.: autres	
Région													
312	137	449	0	4	37	41	2 376	1 964	579	2 795		01. Bas-Saint-Laurent	
560	200	760	2	12	65	79	3 426	3 255	986	4 391		02. Saguenay - Lac-Saint-Jean	
852	412	1 264	2	881	1 096	1 979	7 224	5 748	1 727	7 889		03. Capitale-Nationale	
887	421	1 308	1	143	237	381	5 427	4 925	1 751	6 837		04. Mauricie	
785	430	1 215	2	498	799	1 299	4 867	4 162	1 455	5 483		05. Estrie	
4 832	2 240	7 072	7 140	7 444	33 821	48 405	44 750	42 633	13 986	54 031		06. Île-de-Montréal ⁴	
680	455	1 135	1	363	927	1 291	4 555	4 407	1 854	5 336		07. Outaouais	
190	117	307	0	1	24	25	1 496	1 409	495	1 849		08. Abitibi-Témiscamingue	
91	64	155	0	0	2	2	840	754	279	1 001		09. Côte-Nord	
69	70	139	0	0	2	2	332	341	176	329		10. Nord-du-Québec	
33	20	53	0	0	0	0	166	159	83	142		ARK ⁵	
237	114	351	0	0	11	11	1 589	1 418	418	1 992		11. Gaspésie - Îles-de-la-Madeleine	
318	201	519	1	13	73	87	2 921	2 632	858	3 567		12. Chaudière-Appalache ⁶	
392	257	649	12	527	2 550	3 089	3 478	3 774	1 309	4 363		13. Laval	
995	527	1 522	0	222	411	633	5						

Tableau 4

Évolution du nombre d'adultes prestataires du Programme de solidarité sociale selon le type de clientèle, 2010-2011 et 2011-2012

	Nombre d'adultes	var. ann.	Contraintes sévères						Total Contraintes sévères	Conjoints sans contraintes sévères
			Visuel	Auditif et de la parole	Intellectuel et d'apprentissage	Santé mentale	Physique	Autres		
Nombre d'adultes actifs¹ au Programme de solidarité sociale										
moyenne 2009-2010	139 479	-0,4 %	1 554	842	25 424	53 989	44 501	4 635	130 945	8 534
avril 2010	139 551	-0,3 %	1 548	856	25 407	54 244	44 410	4 721	131 186	8 365
mai 2010	139 649	-0,2 %	1 553	856	25 387	54 341	44 406	4 735	131 278	8 371
juin 2010	139 629	-0,1 %	1 546	848	25 380	54 378	44 406	4 750	131 308	8 321
juillet 2010	139 412	-0,1 %	1 548	842	25 306	54 390	44 347	4 723	131 156	8 256
août 2010	139 340	-0,1 %	1 545	843	25 320	54 350	44 285	4 732	131 075	8 265
septembre 2010	139 218	-0,2 %	1 537	847	25 347	54 367	44 214	4 702	131 014	8 204
octobre 2010	139 027	-0,1 %	1 541	840	25 395	54 384	44 133	4 564	130 857	8 170
novembre 2010	139 060	0,0 %	1 528	838	25 406	54 434	44 118	4 586	130 910	8 150
décembre 2010	139 176	0,0 %	1 536	836	25 397	54 513	44 114	4 652	131 048	8 128
janvier 2011	139 446	0,1 %	1 540	834	25 405	54 659	44 181	4 715	131 334	8 112
février 2011	139 296	-0,1 %	1 538	833	25 446	54 658	44 031	4 707	131 213	8 083
mars 2011	139 356	-0,1 %	1 544	843	25 413	54 763	44 003	4 691	131 257	8 099
moyenne 2010-2011	139 347	-0,1 %	1 542	843	25 384	54 457	44 221	4 690	131 136	8 210
avril 2011	139 360	-0,1 %	1 543	843	25 450	54 777	43 988	4 698	131 299	8 061
mai 2011	139 489	-0,1 %	1 530	855	25 491	54 899	43 977	4 718	131 470	8 019
juin 2011	139 117	-0,4 %	1 531	852	25 425	54 891	43 787	4 680	131 166	7 951
juillet 2011	138 698	-0,5 %	1 530	846	25 486	54 786	43 574	4 627	130 849	7 849
août 2011	138 387	-0,7 %	1 525	849	25 398	54 706	43 482	4 599	130 559	7 828
septembre 2011	138 063	-0,8 %	1 522	849	25 379	54 715	43 317	4 580	130 362	7 701
octobre 2011	137 816	-0,9 %	1 521	844	25 410	54 685	43 269	4 418	130 147	7 669
novembre 2011	137 694	-1,0 %	1 515	837	25 415	54 730	43 186	4 410	130 093	7 601
décembre 2011	137 710	-1,1 %	1 513	840	25 412	54 747	43 167	4 467	130 146	7 564
janvier 2012										
février 2012										
mars 2012										
moyenne 2011-2012	138 482	-0,6 %	1 526	846	25 430	54 771	43 527	4 577	130 677	7 805

prop.

En décembre 2011										
Nombre d'adultes	137 710	100 %	1 513	840	25 412	54 747	43 167	4 467	130 146	7 564
<i>Proportion (ens. des adultes)</i>	100,0%		1,1%	0,6%	18,5%	39,8%	31,3%	3,2%	94,5%	5,5%
<i>Proportion (selon la catégorie)</i>			1,2%	0,6%	19,5%	42,1%	33,2%	3,4%	100,0%	

Répartition des adultes prestataires du Programme de solidarité sociale selon certaines caractéristiques, décembre 2011

Situation familiale										
Personnes seules	115 751	84,1 %	1 233	682	23 994	50 189	35 714	3 939	115 751	0
Couples sans enfants	13 500	9,8 %	125	68	955	2 154	4 236	419	7 957	5 543
Familles monoparentales	4 125	3,0 %	77	49	241	1 734	1 973	51	4 125	0
Couples avec enfants	4 306	3,1 %	77	40	222	662	1 226	58	2 285	2 021
Conjoints d'étudiant	28	0,0 %	1	1	0	8	18	0	28	0

Sexe										
Hommes	71 910	52,2 %	878	404	13 581	29 028	21 997	2 566	68 454	3 456
Femmes	65 800	47,8 %	635	436	11 831	25 719	21 170	1 901	61 692	4 108

Âge										
<i>Moyenne (années)</i>	47,8		48,0	46,7	41,8	47,6	50,6	52,9	47,7	50,9
Moins de 21 ans	3 462	2,5 %	19	33	1 527	1 072	733	54	3 438	24
De 21 à 24 ans	5 115	3,7 %	66	46	2 079	1 718	1 063	49	5 021	94
De 25 à 29 ans	6 962	5,1 %	82	54	2 337	2 840	1 372	80	6 765	197
De 30 à 34 ans	8 425	6,1 %	85	54	2 405	3 733	1 732	92	8 101	324
De 35 à 39 ans	8 914	6,5 %	112	54	2 364	3 740	2 052	177	8 499	415
De 40 à 44 ans	11 707	8,5 %	140	61	2 558	4 926	3 072	282	11 039	668
De 45 à 49 ans	19 160	13,9 %	220	98	3 392	8 118	5 646	613	18 087	1 073
De 50 à 54 ans	24 646	17,9 %	238	140	3 552	10 345	8 074	833	23 182	1 464
55 ans et plus	49 319	35,8 %	551	300	5 198	18 255	19 423	2 287	46 014	3 305

Scolarité²										
Primaire	13 350	9,7 %	139	122	3 774	3 582	4 444	259	12 320	1 030
Secondaire I à IV	40 425	29,4 %	394	277	3 947	17 733	14 184	746	37 281	3 144
Secondaire V	21 138	15,3 %	262	111	728	10 747	7 466	494	19 808	1 330
Collégiale	6 785	4,9 %	66	27	36	4 246	2 007	152	6 534	251
Universitaire	4 758	3,5 %	62	13	11	3 103	1 253	121	4 563	195
Inconnue	51 254	37,2 %	590	290	16 916	15 336	13 813	2 695	49 640	1 614

Durée de présence cumulative³										
<i>Moyenne (mois)</i>	232,0		235,0	218,2	255,4	229,5	227,2	210,2	233,1	212,9
Premier mois	118	0,1 %	0	1	33	34	34	9	111	7
De 2 à 5 mois	818	0,6 %	6	4	203	260	248	39	760	58
De 6 à 11 mois	1 254	0,9 %	11	19	324	430	353	50	1 187	67
De 12 à 23 mois	2 837	2,1 %	44	28	659	984	818	134	2 667	170
De 24 à 47 mois	6 059	4,4 %	65	57	1 210	2 184	1 827	324	5 667	392
De 48 à 119 mois	20 649	15,0 %	234	145	3 256	8 170	6 621	926	19 352	1 297
120 mois et plus	105 975	77,0 %	1 153	586	19 727	42 685	33 266	2 985	100 402	5 573

Types de contraintes à l'emploi										
Contraintes sévères	130 146	94,5 %	1 513	840	25 412	54 747	43 167	4 467	130 146	
Visuel	1 513	1,1 %	1 513						1 513	
Auditif et de la parole	840	0,6 %		840					840	
Intellectuel et d'apprentissage	25 412	18,5 %			25 412				25 412	
Santé mentale	54 747	39,8 %				54 747			54 747	
Physique	43 167	31,3 %					43 167		43 167	
Autres	4 467	3,2 %					4 467		4 467	
Conjoints sans contraintes sévères*	7 564	5,5 %								7 564

Région										
01. Bas-Saint-Laurent	5 079	3,7 %	45	20	1 024	1 915	1 522	120	4 646	433
02. Saguenay - Lac-Saint-Jean	5 450	4,0 %	51	31	1 122	1 943	1 854	88	5 089	361
03. Capitale-Nationale	11 004	8,0 %	143	69	1 707	5 179	3 167	235	10 500	504
04. Mauricie	6 425	4,7 %	55	33	1 094	2 637	2 079	129	6 027	398
05. Estrie	6 709	4,9 %	65	39	1 262	2 713	2 080	165	6 324	385
06. Île-de-Montréal ⁴	33 270	24,2 %	459	225	4 005	15 116	11 122	701	31 628	1 642
07. Outaouais	6 006	4,4 %	49	47	1 123	2 206	2 002	178	5 605	401
08. Abitibi-Témiscamingue	2 709	2,0 %	36	21	554	891	923	82	2 507	202
09. Côte-Nord	1 319	1,0 %	10	13	289	456	462	25	1 255	64
10. Nord-du-Québec	265	0,2 %	4	0	47	97	100	5	253	12
ARK ⁵	89	0,1 %	1	0	18	37	29	2	87	2
11. Gaspésie - Îles-de-la-Madeleine	2 847	2,1 %	43	13	567	819	1 025	77	2 544	303
12. Chaudière-Appalache ⁶	6 138	4,5 %	63	33	1 367	2 305	1 826	186	5 780	358
13. Laval	4 192	3,0 %	48	31	828	1 673	1 292	88	3 960	232
14. Lanaudière	6 183	4,5 %	68	44	1 196	2 185	2 140	147	5 780	403
15. Laurentides	7 523	5,5 %	66	54	1 411	2 875	2 452	199	7 057	466
16. Montérégie	19 432	14,1 %	215	126	3 806	7 313	6 519	371	18 350	1 082
17. Centre-du-Québec	4 489	3,3 %	59	31	841	1 620	1 494	155	4 200	289
Central ⁶	8 670	6,3 %	34	10	3 169	2 804	1 108	1 516	8 641	29

MESS, Direction de la statistique et de l'information de gestion - Statistique, février 2012.

Avec contraintes sévères	Conjoints	Total Jeunes de moins de 25 ans	Reven-dicateurs du statut de réfugié	Nouveaux arrivants (moins de 3 ans)	Arrivés au Canada depuis 3 ans et plus	Total Nés hors du Canada		Familles mono-parentales	Durée consécutive de 2 ans et plus		
						Hommes	Femmes				
Nombre d'adultes actifs¹ au Programme de solidarité sociale pour certains segments de clientèle											
7 751	123	7 873	217	192	10 128	10 536	71 778	67 702	4 457	126 856	moyenne 2009-2010
7 936	107	8 043	221	183	10 197	10 601	72 030	67 521	4 392	126 989	avril 2010
7 946	111	8 057	221	187	10 255	10 663	72 124	67 525	4 402	126 990	mai 2010
7 995	116	8 111	219	198	10 284	10 701	72 089	67 540	4 401	126 990	juin 2010
8 020	111	8 131	209	204	10 309	10 722	72 039	67 373	4 377	126 853	juillet 2010
8 065	114	8 179	210	199	10 333	10 742	72 061	67 279	4 406	126 752	août 2010
8 048	113	8 161	204	204	10 327	10 735	72 019	67 199	4 377	126 708	septembre 2010
8 078	106	8 184	189	203	10 359	10 751	71 951	67 076	4 356	126 578	octobre 2010
8 103	113	8 216	183	201	10 389	10 773	72 007	67 053	4 240	126 575	novembre 2010
8 115	117	8 232	178	206	10 411	10 795	72 130	67 046	4 236	126 671	décembre 2010
8 185	118	8 303	170	201	10 454	10 825	72 340	67 106	4 255	126 820	janvier 2011
8 240	121	8 361	169	199	10 455	10 823	72 268	67 028	4 270	126 763	février 2011
8 287	121	8 408	166	203	10 505	10 874	72 380	66 976	4 284	126 694	mars 2011
8 085	114	8 199	195	199	10 357	10 750	72 120	67 227	4 333	126 782	moyenne 2010-2011
8 343	124	8 467	170	193	10 521	10 884	72 413	66 947	4 275	126 654	avril 2011
8 408	125	8 533	171	195	10 571	10 937	72 536	66 953	4 295	126 668	mai 2011
8 371	126	8 497	170	205	10 564	10 939	72 384	66 733	4 271	126 473	juin 2011
8 333	122	8 455	171	195	10 600	10 966	72 212	66 486	4 267	126 222	juillet 2011
8 388	123	8 511	169	185	10 589	10 943	72 056	66 331	4 288	125 916	août 2011
8 394	126	8 520	170	186	10 564	10 920	71 930	66 133	4 249	125 669	septembre 2011
8 457	123	8 580	175	173	10 595	10 943	71 850	65 966	4 199	125 478	octobre 2011
8 453	120	8 573	175	181	10 586	10 942	71 854	65 840	4 105	125 350	novembre 2011
8 459	118	8 577	163	179	10 590	10 932	71 910	65 800	4 125	125 337	décembre 2011
											janvier 2012
											février 2012
											mars 2012
8 401	123	8 524	170	188	10 576	10 934	72 127	66 354	4 230	125 974	moyenne 2011-2012
En décembre 2011											
8 459	118	8 577	163	179	10 590	10 932	71 910	65 800	4 125	125 337	Nombre d'adultes
6,1%	0,1%	6,2%	0,1%	0,1%	7,7%	7,9%	52,2%	47,8%	3,0%	91,0%	Proportion (ens. des adultes)
98,6%	1,4%	100,0%	1,5%	1,6%	96,9%	100,0%					Proportion (selon la catégorie)
Situation familiale											
8 287	0	8 287	106	70	7 464	7 640	62 403	53 348	0	105 597	Personnes seules
46	52	98	29	52	1 352	1 433	6 756	6 744	0	12 224	Couples sans enfants
69	0	69	7	7	645	659	581	3 544	4 125	3 735	Familles monoparentales
54	66	120	21	50	1 116	1 187	2 149	2 157	0	3 755	Couples avec enfants
3	0	3	0	0	13	13	21	7	0	26	Conjoints d'étudiant
Sexe											
5 244	28	5 272	79	79	5 386	5 544	71 910	0	581	64 778	Hommes
3 215	90	3 305	84	100	5 204	5 388	0	65 800	3 544	60 559	Femmes
Âge											
21,1	22,1	21,1	50,2	41,5	49,5	49,4	46,7	49,0	44,4	48,5	Moyenne (années)
3 438	24	3 462	1	13	165	179	2 146	1 316	11	1 215	Moins de 21 ans
5 021	94	5 115	7	13	284	304	3 126	1 989	58	4 372	De 21 à 24 ans
0	0	0	8	13	460	481	4 268	2 694	163	6 227	De 25 à 29 ans
0	0	0	15	20	587	622	5 078	3 347	361	7 675	De 30 à 34 ans
0	0	0	21	35	747	803	5 048	3 866	605	8 156	De 35 à 39 ans
0	0	0	18	24	978	1 020	6 296	5 411	746	10 740	De 40 à 44 ans
0	0	0	16	14	1 349	1 379	10 054	9 106	945	17 775	De 45 à 49 ans
0	0	0	17	12	1 682	1 711	12 255	12 391	736	22 968	De 50 à 54 ans
0	0	0	60	35	4 338	4 433	23 639	25 680	500	46 209	55 ans et plus
Scolarité²											
565	7	572	3	10	890	903	6 932	6 418	263	12 464	Primaire
1 379	42	1 421	6	7	1 934	1 947	21 434	18 991	1 653	37 102	Secondaire 1 à IV
386	13	399	9	8	1 822	1 839	10 394	10 744	919	19 010	Secondaire V
44	1	45	2	4	706	712	3 459	3 326	294	6 095	Collégiale
3	1	4	0	19	936	955	2 523	2 235	168	4 232	Universitaire
6 082	54	6 136	143	131	4 302	4 576	27 168	24 086	828	46 434	Inconnue
Durée de présence cumulative³											
36,8	35,5	36,8	55,8	17,4	164,1	160,1	222,0	242,9	196,7	245,0	Moyenne (mois)
80	1	81	0	5	10	15	68	50	0	2	Premier mois
510	4	514	1	28	75	104	509	309	10	44	De 2 à 5 mois
787	12	799	14	22	122	158	754	500	16	45	De 6 à 11 mois
1 558	23	1 581	22	65	311	398	1 639	1 198	54	162	De 12 à 23 mois
2 700	45	2 745	63	59	802	924	3 552	2 507	134	4 927	De 24 à 47 mois
2 824	33	2 857	42	0	2 820	2 862	11 717	8 932	802	18 338	De 48 à 119 mois
0	0	0	21	0	6 450	6 471	53 671	52 304	3 109	101 819	120 mois et plus
Types de contraintes à l'emploi											
8 459		8 459	137	111	9 434	9 682	68 454	61 692	4 125	118 705	Contraintes sévères
85		85	11	8	218	237	878	635	77	1 377	Visuel
79		79	2	3	75	80	404	436	49	736	Auditif et de la parole
3 606		3 606	9	20	774	803	13 581	11 831	241	23 908	Intellectuel et d'apprentissage
2 790		2 790	23	24	4 102	4 149	29 028	25 719	1 734	50 120	Santé mentale
1 796		1 796	85	55	3 919	4 059	21 997	21 170	1 973	39 023	Physique
103		103	7	1	346	354	2 566	1 901	51	3 541	Autres
0	118	118	26	68	1 156	1 250	3 456	4 108	0	6 632	Conjoints sans contraintes sévères ⁴
Région											
223	5	228	0	1	23	24	2 625	2 454	97	4 677	01. Bas-Saint-Laurent
320	4	324	0	0	18	18	2 763	2 687	132	5 042	02. Saguenay - Lac-Saint-Jean
513	7	520	1	23	249	273	5 749	5 255	279	10 064	03. Capitale-Nationale
297	5	302	0	4	56	60	3 283	3 142	211	5 961	04. Mauricie
377	15	392	0	13	227	240	3 558	3 151	231	6 149	05. Estrie
1 675	19	1 694	146	106	7 408	7 660	17 662	15 608	1 246	30 121	06. Île-de-Montréal ⁴
409	7	416	0	9	214	223	3 096	2 910	203	5 432	07. Outaouais
159	1	160	0	0	13	13	1 396	1 313	69	2 489	08. Abitibi-Témiscamingue
83	0	83	0	0	9	9	687	632	25	1 221	09. Côte-Nord
41	0	41	0	0	1	1	145	120	10	229	10. Nord-du-Québec
21	0	21	0	0	0	0	57	32	3	71	ARK ⁵
133	4	137	0	0	7	7	1 469	1 378	66	2 611	11. Gaspésie - Îles-de-la-Madeleine
430	3	433	0	0	43	43	3 120	3 018	132	5 531	12. Chaudière-Appalache ⁶
406	2	408	0	4	769	773	2 171	2 021	150	3 741	13. Laval
573	4	577	0	3	108	111	3 125	3 058	198	5 559	14. Lanaudière
595	9	604	0	1	139	140	3 861	3 662	249	6 776	15. Laurentides
1 566	21	1 587	3	13	851	867	9 862	9 570	656	17 536	16. Montérégie
269	8	277	0	0	56	56	2 310	2 179	163	4 145	17. Centre-du-Québec
390	4	394	13	2	399	414	5 028	3 642	8	8 053	Central ⁶

Tableau 5

Évolution du nombre de participants au Programme alternative jeunesse, 2010-2011 et 2011-2012

	Nombre total d'adultes	Taux de variation annuelle	Nés hors du Canada	Hommes	Femmes	Nombre d'adultes avec alloc. jeunesse ²	Taux de variation annuelle	Allocation moyenne ³
Participants au Programme alternative jeunesse¹								
moyenne 2009-2010	7 969	39,5 %	846	4 348	3 621	6 736	39,4 %	658,59 \$
avril 2010	8 659	14,8 %	941	4 795	3 864	7 211	12,0 %	608,16 \$
mai 2010	8 324	8,9 %	935	4 529	3 795	6 935	7,3 %	733,50 \$
juin 2010	7 862	4,7 %	907	4 216	3 646	6 518	1,4 %	604,44 \$
juillet 2010	7 500	1,7 %	871	4 041	3 459	6 246	0,0 %	609,44 \$
août 2010	7 436	-1,2 %	869	3 951	3 485	6 380	-1,8 %	728,44 \$
septembre 2010	7 394	-3,6 %	842	3 863	3 531	6 058	-4,9 %	609,05 \$
octobre 2010	7 494	-5,0 %	840	3 872	3 622	6 121	-6,1 %	612,46 \$
novembre 2010	7 555	-8,2 %	855	3 892	3 663	6 373	-8,1 %	758,01 \$
décembre 2010	7 485	-8,8 %	863	3 829	3 656	6 290	-8,5 %	628,27 \$
janvier 2011	7 718	-9,5 %	873	3 932	3 786	6 610	-8,0 %	745,55 \$
février 2011	7 729	-10,8 %	870	3 994	3 735	6 469	-11,8 %	620,89 \$
mars 2011	7 676	-13,0 %	868	3 984	3 692	6 468	-14,1 %	622,25 \$
moyenne 2010-2011	7 736	-2,9 %	878	4 075	3 661	6 473	-3,9 %	656,71 \$
avril 2011	7 591	-12,3 %	862	3 904	3 687	6 345	-12,0 %	620,09 \$
mai 2011	7 389	-11,2 %	863	3 790	3 599	6 254	-9,8 %	755,27 \$
juin 2011	6 918	-12,0 %	833	3 492	3 426	5 709	-12,4 %	613,70 \$
juillet 2011	6 540	-12,8 %	796	3 256	3 284	5 479	-12,3 %	601,85 \$
août 2011	6 438	-13,4 %	779	3 165	3 273	5 558	-12,9 %	716,25 \$
septembre 2011	6 343	-14,2 %	754	3 104	3 239	5 268	-13,0 %	598,68 \$
octobre 2011	6 349	-15,3 %	730	3 090	3 259	5 331	-12,9 %	737,18 \$
novembre 2011	6 409	-15,2 %	725	3 119	3 290	5 297	-16,9 %	604,16 \$
décembre 2011	6 342	-15,3 %	722	3 087	3 255	5 329	-15,3 %	617,92 \$
janvier 2012								
février 2012								
mars 2012								
moyenne 2011-2012	6 702	-13,4 %	785	3 334	3 368	5 619	-13,2 %	651,68 \$

Proportion

Proportion

Répartition des participants au Programme alternative jeunesse selon certaines caractéristiques, décembre 2011

En décembre 2011								
Nombre d'adultes	6 342	100,0 %	722	3 087	3 255	5 329	100,0%	617,92 \$
Proportion	100,0 %		11,4 %	48,7 %	51,3 %	84,0 %		

Situation familiale⁴								
Personnes seules	5 024	79,2 %	584	2 856	2 168	4 218	79,2 %	605,96 \$
Couples sans enfants	96	1,5 %	8	36	60	79	1,5 %	573,16 \$
Familles monoparentales	741	11,7 %	73	8	733	629	11,8 %	703,21 \$
Couples avec enfants	166	2,6 %	14	46	120	140	2,6 %	623,52 \$
Conjoints d'étudiant	0	0,0 %	0	0	0	0	0,0 %	- \$
Inconnue	315	5,0 %	43	141	174	263	4,9 %	616,25 \$

Sexe								
Hommes	3 087	48,7 %	383	3 087	0	2 565	48,1 %	604,93 \$
Femmes	3 255	51,3 %	339	0	3 255	2 764	51,9 %	629,97 \$

Âge								
Moyenne (années)	20,4		20,8	20,4	20,4	20,3		
Moins de 18 ans	63	1,0 %	3	16	47	58	1,1 %	657,10 \$
De 18 à 20 ans	3 459	54,5 %	348	1 701	1 758	3 038	57,0 %	615,08 \$
21 ans et plus	2 820	44,5 %	371	1 370	1 450	2 233	41,9 %	620,77 \$

Scolarité⁵								
Primaire	338	5,3 %	49	182	156	293	5,5 %	615,30 \$
Secondaire I à IV	3 942	62,2 %	274	1 938	2 004	3 288	61,7 %	618,85 \$
Secondaire V	763	12,0 %	130	346	417	608	11,4 %	621,71 \$
Collégiale	78	1,2 %	19	27	51	61	1,1 %	587,09 \$
Universitaire	22	0,3 %	15	10	12	20	0,4 %	614,40 \$
Inconnue	1 199	18,9 %	235	584	615	1 059	19,9 %	615,41 \$

Types de contraintes à l'emploi								
Sans contraintes	5 123	80,8 %	598	2 894	2 229	4 304	80,8 %	606,22 \$
Contraintes temporaires	900	14,2 %	81	49	851	760	14,3 %	684,77 \$
Cont. tempo.: état de santé	67	1,1 %	2	39	28	56	1,1 %	594,14 \$
Cont. tempo.: enf./gross.	824	13,0 %	79	10	814	697	13,1 %	692,48 \$
Cont. tempo.: enf. handicapé	3	0,0 %	0	0	3	2	0,0 %	714,50 \$
Cont. tempo.: autres	6	0,1 %	0	0	6	5	0,1 %	612,80 \$
Contraintes sévères	4	0,0 %	0	3	1	2	0,0 %	616,00 \$
Inconnu	315	5,0 %	43	141	174	263	4,9 %	616,25 \$

Région								
01. Bas-Saint-Laurent	142	2,2 %	1	76	66	106	2,0 %	591,83 \$
02. Saguenay - Lac-Saint-Jean	297	4,7 %	3	149	148	241	4,5 %	599,54 \$
03. Capitale-Nationale	419	6,6 %	49	187	232	347	6,5 %	617,27 \$
04. Mauricie	416	6,6 %	13	193	223	328	6,2 %	625,19 \$
05. Estrie	278	4,4 %	40	161	117	242	4,5 %	615,51 \$
06. Île-de-Montréal ⁶	1 509	23,8 %	458	753	756	1 318	24,7 %	618,53 \$
07. Outaouais	362	5,7 %	36	130	232	311	5,8 %	631,68 \$
08. Abitibi-Témiscamingue	185	2,9 %	1	80	105	155	2,9 %	617,82 \$
09. Côte-Nord	106	1,7 %	0	54	52	94	1,8 %	629,08 \$
10. Nord-du-Québec	13	0,2 %	0	6	7	8	0,2 %	630,25 \$
ARK ⁷	0	0,0 %	0	0	0	0	0,0 %	- \$
11. Gaspésie - Îles-de-la-Madeleine	180	2,8 %	0	97	83	157	2,9 %	621,91 \$
12. Chaudière-Appalache ⁸	232	3,7 %	5	112	120	175	3,3 %	612,79 \$
13. Laval	210	3,3 %	29	91	119	179	3,4 %	633,15 \$
14. Lanaudière	346	5,5 %	8	148	198	294	5,5 %	620,29 \$
15. Laurentides	419	6,6 %	11	231	188	333	6,2 %	612,75 \$
16. Montérégie	945	14,9 %	46	477	468	800	15,0 %	615,62 \$
17. Centre-du-Québec	283	4,5 %	22	142	141	241	4,5 %	617,07 \$

MESS, Direction de la statistique et de l'information de gestion - Statistique, février 2012.

Tableau 6

Évolution du nombre d'adultes prestataires des programmes d'aide financière de dernier recours qui reçoivent une allocation de soutien, 2010-2011 et 2011-2012

	DEVENIR				INTERAGIR			
	Programme d'aide sociale	Programme de solidarité sociale	TOTAL	var. ann.	Programme d'aide sociale	Programme de solidarité sociale	TOTAL	var. ann.
Nombre d'adultes qui reçoivent une allocation de soutien¹								
moyenne 2009-2010	611	244	855	-10,5%	740	2 672	3 411	-0,4%
avril 2010	570	243	813	-19,9%	825	2 758	3 583	1,2%
mai 2010	553	248	801	-20,5%	827	2 719	3 546	1,7%
juin 2010	545	249	794	-15,6%	786	2 687	3 473	1,4%
juillet 2010	517	247	764	-14,2%	704	2 596	3 300	1,0%
août 2010	437	231	668	-15,5%	605	2 374	2 979	0,7%
septembre 2010	405	223	628	-17,5%	617	2 383	3 000	-1,1%
octobre 2010	422	244	666	-14,2%	733	2 564	3 297	-3,6%
novembre 2010	433	236	669	-14,9%	774	2 552	3 326	-6,0%
décembre 2010	415	231	646	-20,6%	745	2 524	3 269	-8,6%
janvier 2011	394	216	610	-24,9%	715	2 453	3 168	-9,9%
février 2011	375	205	580	-29,4%	692	2 404	3 096	-14,1%
mars 2011	337	198	535	-36,5%	650	2 310	2 960	-17,1%
moyenne 2010-2011	450	231	681	-20,3%	723	2 527	3 250	-4,7%
avril 2011	292	180	472	-41,9%	606	2 224	2 830	-21,0%
mai 2011	186	97	283	-64,7%	446	1 670	2 116	-40,3%
juin 2011	149	73	222	-72,0%	334	1 248	1 582	-54,4%
juillet 2011	108	55	163	-78,7%	197	909	1 106	-66,5%
août 2011	15	3	18	-97,3%	11	42	53	-98,2%
septembre 2011	5	1	6	-99,0%	1	16	17	-99,4%
octobre 2011	0	0	0	n.a.	0	0	0	n.a.
novembre 2011	0	0	0	n.a.	0	0	0	n.a.
décembre 2011	0	0	0	n.a.	0	0	0	n.a.
janvier 2012								
février 2012								
mars 2012								
moyenne 2011-2012	84	45	129	-81,0%	177	679	856	-73,7%

En décembre 2011								
Nombre d'adultes	0	0	0	0,0%	0	0	0	0,0%

Répartition des adultes prestataires qui reçoivent une allocation de soutien selon certaines caractéristiques, décembre 2011

Situation familiale								
Personnes seules	0	0	0	0,0%	0	0	0	0,0%
Couples sans enfants	0	0	0	0,0%	0	0	0	0,0%
Familles monoparentales	0	0	0	0,0%	0	0	0	0,0%
Couples avec enfants	0	0	0	0,0%	0	0	0	0,0%
Conjoints d'étudiant	0	0	0	0,0%	0	0	0	0,0%

Sexe								
Hommes	0	0	0	0,0%	0	0	0	0,0%
Femmes	0	0	0	0,0%	0	0	0	0,0%

Âge								
<i>Moyenne (années)</i>	<i>0,0</i>	<i>0,0</i>	<i>0,0</i>		<i>0,0</i>	<i>0,0</i>	<i>0,0</i>	
Moins de 21 ans	0	0	0	0,0%	0	0	0	0,0%
De 21 à 24 ans	0	0	0	0,0%	0	0	0	0,0%
De 25 à 29 ans	0	0	0	0,0%	0	0	0	0,0%
De 30 à 34 ans	0	0	0	0,0%	0	0	0	0,0%
De 35 à 39 ans	0	0	0	0,0%	0	0	0	0,0%
De 40 à 44 ans	0	0	0	0,0%	0	0	0	0,0%
De 45 à 49 ans	0	0	0	0,0%	0	0	0	0,0%
De 50 à 54 ans	0	0	0	0,0%	0	0	0	0,0%
55 ans et plus	0	0	0	0,0%	0	0	0	0,0%

Scolarité²								
Primaire	0	0	0	0,0%	0	0	0	0,0%
Secondaire I à IV	0	0	0	0,0%	0	0	0	0,0%
Secondaire V	0	0	0	0,0%	0	0	0	0,0%
Collégiale	0	0	0	0,0%	0	0	0	0,0%
Universitaire	0	0	0	0,0%	0	0	0	0,0%
Inconnue	0	0	0	0,0%	0	0	0	0,0%

Durée cumulative de présence à l'aide financière de dernier recours								
<i>Moyenne</i>	<i>0,0</i>	<i>0,0</i>	<i>0,0</i>		<i>0,0</i>	<i>0,0</i>	<i>0,0</i>	
Premier mois	0	0	0	0,0%	0	0	0	0,0%
De 2 à 5 mois	0	0	0	0,0%	0	0	0	0,0%
De 6 à 11 mois	0	0	0	0,0%	0	0	0	0,0%
De 12 à 23 mois	0	0	0	0,0%	0	0	0	0,0%
De 24 à 47 mois	0	0	0	0,0%	0	0	0	0,0%
De 48 à 119 mois	0	0	0	0,0%	0	0	0	0,0%
120 mois et plus	0	0	0	0,0%	0	0	0	0,0%

Types de contraintes à l'emploi et types de diagnostics médicaux								
Sans contraintes	0	0	0	0,0%	0	0	0	0,0%
Contraintes temporaires	0	0	0	0,0%	0	0	0	0,0%
Cont. tempo.: état de santé	0	0	0	0,0%	0	0	0	0,0%
Cont. tempo.: enf./gross.	0	0	0	0,0%	0	0	0	0,0%
Cont. tempo.: enf. hand.	0	0	0	0,0%	0	0	0	0,0%
Cont. tempo.: 55 ans et plus	0	0	0	0,0%	0	0	0	0,0%
Cont. tempo.: autres	0	0	0	0,0%	0	0	0	0,0%
Contraintes sévères (types de diagnostics)	0	0	0	0,0%	0	0	0	0,0%
Visuel	0	0	0	0,0%	0	0	0	0,0%
Auditif et de la parole	0	0	0	0,0%	0	0	0	0,0%
Intellectuel et d'apprentissage	0	0	0	0,0%	0	0	0	0,0%
Santé mentale	0	0	0	0,0%	0	0	0	0,0%
Physique	0	0	0	0,0%	0	0	0	0,0%
Autres	0	0	0	0,0%	0	0	0	0,0%
Conjoints sans contraintes sévères	0	0	0	0,0%	0	0	0	0,0%

Région								
01. Bas-Saint-Laurent	0	0	0	0,0%	0	0	0	0,0%
02. Saguenay - Lac-Saint-Jean	0	0	0	0,0%	0	0	0	0,0%
03. Capitale-Nationale	0	0	0	0,0%	0	0	0	0,0%
04. Mauricie	0	0	0	0,0%	0	0	0	0,0%
05. Estrie	0	0	0	0,0%	0	0	0	0,0%
06. Île-de-Montréal ³	0	0	0	0,0%	0	0	0	0,0%
07. Outaouais	0	0	0	0,0%	0	0	0	0,0%
08. Abitibi-Témiscamingue	0	0	0	0,0%	0	0	0	0,0%
09. Côte-Nord	0	0	0	0,0%	0	0	0	0,0%
10. Nord-du-Québec	0	0	0	0,0%	0	0	0	0,0%
ARK ⁴	0	0	0	0,0%	0	0	0	0,0%
11. Gaspésie - Îles-de-la-Madeleine	0	0	0	0,0%	0	0	0	0,0%
12. Chaudière-Appalache ⁵	0	0	0	0,0%	0	0	0	0,0%
13. Laval	0	0	0	0,0%	0	0	0	0,0%
14. Lanaudière	0	0	0	0,0%	0	0	0	0,0%
15. Laurentides	0	0	0	0,0%	0	0	0	0,0%
16. Montérégie	0	0	0	0,0%	0	0	0	0,0%
17. Centre-du-Québec	0	0	0	0,0%	0	0	0	0,0%
Central ⁵	0	0	0	0,0%	0	0	0	0,0%

Tableau 6 - suite

RÉUSSIR		ACTION				TOTAL				
Programme de solidarité sociale	var. ann.	Programme d'aide sociale	Programme de solidarité sociale	TOTAL	var. ann.	Programme d'aide sociale	Programme de solidarité sociale	TOTAL	var. ann.	
Nombre d'adultes qui reçoivent une allocation de soutien¹										
142	27,8%	0	0	0	n.a.	1 351	3 057	4 408	-1,9%	moyenne 2009-2010
180	20,0%	0	0	0	n.a.	1 395	3 181	4 576	-2,7%	avril 2010
181	24,0%	0	0	0	n.a.	1 380	3 148	4 528	-2,4%	mai 2010
155	19,2%	0	0	0	n.a.	1 331	3 091	4 422	-1,6%	juin 2010
93	36,8%	0	0	0	n.a.	1 221	2 936	4 157	-1,6%	juillet 2010
77	26,2%	0	0	0	n.a.	1 042	2 682	3 724	-2,3%	août 2010
159	28,2%	0	0	0	n.a.	1 022	2 765	3 787	-3,3%	septembre 2010
187	14,7%	0	0	0	n.a.	1 155	2 995	4 150	-4,8%	octobre 2010
185	9,5%	0	0	0	n.a.	1 207	2 973	4 180	-6,9%	novembre 2010
186	10,1%	0	0	0	n.a.	1 160	2 941	4 101	-10,0%	décembre 2010
181	7,1%	0	0	0	n.a.	1 109	2 850	3 959	-12,0%	janvier 2011
188	9,9%	0	0	0	n.a.	1 067	2 797	3 864	-15,9%	février 2011
194	8,4%	0	0	0	n.a.	987	2 702	3 689	-19,7%	mars 2011
164	15,7%	0	0	0	n.a.	1 173	2 922	4 095	-7,1%	moyenne 2010-2011
200	11,1%	1	5	6	n.a.	899	2 609	3 508	-23,3%	avril 2011
198	9,4%	224	570	794	n.a.	856	2 535	3 391	-25,1%	mai 2011
164	5,8%	370	979	1 349	n.a.	853	2 464	3 317	-25,0%	juin 2011
102	9,7%	492	1 266	1 758	n.a.	797	2 332	3 129	-24,7%	juillet 2011
84	9,1%	670	1 988	2 658	n.a.	696	2 117	2 813	-24,5%	août 2011
175	10,1%	736	2 083	2 819	n.a.	742	2 275	3 017	-20,3%	septembre 2011
234	25,1%	893	2 287	3 180	n.a.	893	2 521	3 414	-17,7%	octobre 2011
240	29,7%	958	2 377	3 335	n.a.	958	2 617	3 575	-14,5%	novembre 2011
241	29,6%	1 015	2 441	3 456	n.a.	1 015	2 682	3 697	-9,9%	décembre 2011
										janvier 2012
										février 2012
										mars 2012
182	11,1%	595	1 555	2 151	n.a. prop.	857	2 461	3 318	-19,0%	moyenne 2011-2012
En décembre 2011										
241	100,0%	1 015	2 441	3 456	100,0%	1 015	2 682	3 697	100,0%	Nombre d'adultes
Situation familiale										
228	94,6%	736	2 260	2 996	86,7%	736	2 488	3 224	87,2%	Personnes seules
4	1,7%	44	106	150	4,3%	44	110	154	4,2%	Couples sans enfants
7	2,9%	171	52	223	6,5%	171	59	230	6,2%	Familles monoparentales
2	0,8%	62	23	85	2,5%	62	25	87	2,4%	Couples avec enfants
0	0,0%	2	0	2	0,1%	2	0	2	0,1%	Conjoints d'étudiant
Sexe										
134	55,6%	425	1 312	1 737	50,3%	425	1 446	1 871	50,6%	Hommes
107	44,4%	590	1 129	1 719	49,7%	590	1 236	1 826	49,4%	Femmes
Âge										
31,4		41,6	43,0	42,6		41,6	42,0	41,9		Moyenne (années)
10	4,1%	40	29	69	2,0%	40	39	79	2,1%	Moins de 21 ans
56	23,2%	62	125	187	5,4%	62	181	243	6,6%	De 21 à 24 ans
59	24,5%	80	216	296	8,6%	80	275	355	9,6%	De 25 à 29 ans
42	17,4%	90	312	402	11,6%	90	354	444	12,0%	De 30 à 34 ans
31	12,9%	117	237	354	10,2%	117	268	385	10,4%	De 35 à 39 ans
15	6,2%	149	269	418	12,1%	149	284	433	11,7%	De 40 à 44 ans
11	4,6%	188	414	602	17,4%	188	425	613	16,6%	De 45 à 49 ans
7	2,9%	192	414	606	17,5%	192	421	613	16,6%	De 50 à 54 ans
10	4,1%	97	425	522	15,1%	97	435	532	14,4%	55 ans et plus
Scolarité²										
1	0,4%	102	404	506	14,6%	102	405	507	13,7%	Primaire
44	18,3%	465	812	1 277	37,0%	465	856	1 321	35,7%	Secondaire I à IV
74	30,7%	228	543	771	22,3%	228	617	845	22,9%	Secondaire V
50	20,7%	75	201	276	8,0%	75	251	326	8,8%	Collégiale
30	12,4%	68	178	246	7,1%	68	208	276	7,5%	Universitaire
42	17,4%	77	303	380	11,0%	77	345	422	11,4%	Inconnue
Durée cumulative de présence à l'aide financière de dernier recours										
102,1		152,9	208,9	192,4		152,9	199,3	186,5		Moyenne
0	0,0%	0	0	0	0,0%	0	0	0	0,0%	Premier mois
0	0,0%	14	4	18	0,5%	14	4	18	0,5%	De 2 à 5 mois
0	0,0%	26	11	37	1,1%	26	11	37	1,0%	De 6 à 11 mois
16	6,6%	65	32	97	2,8%	65	48	113	3,1%	De 12 à 23 mois
40	16,6%	104	103	207	6,0%	104	143	247	6,7%	De 24 à 47 mois
111	46,1%	243	478	721	20,9%	243	589	832	22,5%	De 48 à 119 mois
74	30,7%	563	1 813	2 376	68,8%	563	1 887	2 450	66,3%	120 mois et plus
Types de contraintes à l'emploi et types de diagnostics médicaux										
		825		825	23,9%	825		825	22,3%	Sans contraintes
		190		190	5,5%	190		190	5,1%	Contraintes temporaires
		31		31	0,9%	31		31	0,8%	Cont. tempo.: état de santé
		53		53	1,5%	53		53	1,4%	Cont. tempo.: enf./gross.
		8		8	0,2%	8		8	0,2%	Cont. tempo.: enf. hand.
		95		95	2,7%	95		95	2,6%	Cont. tempo.: 55 ans et plus
		3		3	0,1%	3		3	0,1%	Cont. tempo.: autres
241	100,0%		2 404	2 404	69,6%		2 645	2 645	71,5%	Contraintes sévères (types de diagnostics)
8	3,3%		21	21	0,6%		29	29	0,8%	Visuel
5	2,1%		18	18	0,5%		23	23	0,6%	Auditif et de la parole
4	1,7%		528	528	15,3%		532	532	14,4%	Intellectuel et d'apprentissage
123	51,0%		1 400	1 400	40,5%		1 523	1 523	41,2%	Santé mentale
101	41,9%		403	403	11,7%		504	504	13,6%	Physique
0	0,0%		34	34	1,0%		34	34	0,9%	Autres
0	0,0%		37	37	1,1%		37	37	1,0%	Conjoints sans contraintes sévères
Région										
9	3,7%	17	50	67	1,9%	17	59	76	2,1%	01. Bas-Saint-Laurent
17	7,1%	47	160	207	6,0%	47	177	224	6,1%	02. Saguenay - Lac-Saint-Jean
29	12,0%	72	175	247	7,1%	72	204	276	7,5%	03. Capitale-Nationale
9	3,7%	76	109	185	5,4%	76	118	194	5,2%	04. Mauricie
23	9,5%	73	59	132	3,8%	73	82	155	4,2%	05. Estrie
68	28,2%	281	809	1 090	31,5%	281	877	1 158	31,3%	06. Île-de-Montréal ³
4	1,7%	26	138	164	4,7%	26	142	168	4,5%	07. Outaouais
6	2,5%	18	76	94	2,7%	18	82	100	2,7%	08. Abitibi-Témiscamingue
0	0,0%	9	12	21	0,6%	9	12	21	0,6%	09. Côte-Nord
0	0,0%	3	8	11	0,3%	3	8	11	0,3%	10. Nord-du-Québec
0	0,0%	0	0	0	0,0%	0	0	0	0,0%	ARK ⁴
1	0,4%	31	41	72	2,1%	31	42	73	2,0%	11. Gaspésie - Îles-de-la-Madeleine
6	2,5%	34	90	124	3,6%	34	96	130	3,5%	12. Chaudière-Appalaches
6	2,5%	7	87	94	2,7%	7	93	100	2,7%	13. Laval
10	4,1%	53	43	96	2,8%	53	53	106	2,9%	14. Lanaudière
10	4,1%	80	112	192	5,6%	80	122	202	5,5%	15. Laurentides
33	13,7%	115	344	459	13,3%	115	377	492	13,3%	16. Montérégie
9	3,7%	73	28	101	2,9%	73	37	110	3,0%	17. Centre-du-Québec
1	0,4%	0	100	100	2,9%	0	101	101	2,7%	Central ⁵

Tableau 7

Évolution du taux d'assistance sociale au Québec, 2010-2011 et 2011-2012

	Nombre total d'adultes distincts ³	Taux d'assistance sociale (18-64 ans)	Nombre d'enfants	Taux d'assistance sociale (0-17 ans)	Nombre total de prestataires distincts ³	Taux d'assistance sociale (0-64 ans)
Taux d'assistance sociale pour l'ensemble du Québec^{1,2}						
moyenne 2009-2010	377 447	7,3%	114 647	7,5%	492 094	7,4%
avril 2010	381 867	7,4%	115 107	7,5%	496 974	7,4%
mai 2010	380 160	7,4%	114 953	7,5%	495 113	7,4%
juin 2010	377 421	7,3%	114 497	7,5%	491 918	7,4%
juillet 2010	375 610	7,3%	114 232	7,5%	489 842	7,3%
août 2010	375 807	7,3%	115 302	7,6%	491 109	7,3%
septembre 2010	374 145	7,2%	114 511	7,5%	488 656	7,3%
octobre 2010	371 860	7,2%	112 827	7,4%	484 687	7,2%
novembre 2010	372 334	7,2%	111 367	7,3%	483 701	7,2%
décembre 2010	373 293	7,2%	111 614	7,3%	484 907	7,2%
janvier 2011	375 987	7,3%	112 418	7,4%	488 405	7,3%
février 2011	376 704	7,3%	112 538	7,4%	489 242	7,3%
mars 2011	377 070	7,3%	112 417	7,4%	489 487	7,3%
moyenne 2010-2011	376 022	7,3%	113 482	7,4%	489 503	7,3%
avril 2011	376 176	7,3%	112 170	7,4%	488 346	7,3%
mai 2011	374 865	7,3%	111 914	7,3%	486 779	7,3%
juin 2011	373 646	7,2%	111 765	7,3%	485 411	7,3%
juillet 2011	372 677	7,2%	111 915	7,3%	484 592	7,2%
août 2011	371 747	7,2%	112 415	7,4%	484 162	7,2%
septembre 2011	366 851	7,1%	110 722	7,3%	477 573	7,1%
octobre 2011	363 938	7,0%	109 022	7,1%	472 960	7,1%
novembre 2011	363 568	7,0%	107 261	7,0%	470 829	7,0%
décembre 2011	363 940	7,0%	107 225	7,0%	471 165	7,0%
janvier 2012						
février 2012						
mars 2012						
moyenne 2011-2012	369 712	7,2%	110 490	7,2%	480 202	7,2%
moyenne mobile - 12 derniers mois	371 431	7,2%	110 982	7,3%	482 413	7,2%

Taux d'assistance sociale selon les régions, décembre 2011

Taux d'assistance sociale par région - décembre 2011						
01 Bas-Saint-Laurent	9 503	7,4%	1 688	4,8%	11 191	6,8%
02 Saguenay - Lac-St-Jean	12 342	7,0%	2 338	4,6%	14 680	6,5%
03 Capitale-Nationale	24 276	5,3%	4 709	4,0%	28 985	5,0%
04 Mauricie	17 058	10,2%	4 227	9,7%	21 285	10,1%
05 Estrie	15 941	8,0%	4 375	7,3%	20 316	7,9%
06 Île-de-Montréal	121 829	9,4%	46 532	13,4%	168 361	10,2%
07 Outaouais	15 242	6,2%	4 740	6,4%	19 982	6,3%
08 Abitibi-Témiscamingue	5 745	6,1%	1 289	4,2%	7 034	5,6%
09 Côte-Nord	2 995	4,8%	633	3,2%	3 628	4,4%
10 Nord-du-Québec	945	3,7%	497	3,6%	1 442	3,6%
11 Gaspésie - Îles-de-la-Madeleine	5 995	9,9%	1 265	8,4%	7 260	9,6%
12 Chaudière-Appalaches	11 851	4,5%	2 241	2,8%	14 092	4,1%
13 Laval	11 605	4,6%	4 036	4,9%	15 641	4,6%
14 Lanaudière	17 543	5,8%	5 084	5,2%	22 627	5,7%
15 Laurentides	20 451	5,7%	5 332	4,7%	25 783	5,5%
16 Montérégie	50 210	5,4%	15 048	5,1%	65 258	5,3%
17 Centre-du-Québec	11 714	7,9%	3 168	6,9%	14 882	7,7%

MESS, Direction de la statistique et de l'information de gestion - Statistique, février 2012.

Notes relatives aux tableaux

Tableau 1

1. Les dossiers actifs représentent les ménages ayant eu droit à une aide financière de dernier recours pour le mois considéré, que ce soit au programme d'aide sociale ou au programme de solidarité sociale.
2. Désigne les personnes qui n'ont pas d'adresse fixe ou stable ou qui n'ont pas l'assurance d'un hébergement stable pour les 60 prochains jours.
3. Depuis le mois d'avril 2008, la région Île-de-Montréal regroupe les anciennes régions Ville-de-Montréal et Montréal-Banlieue.
4. ARK : Administration régionale Kativik (les prestataires sont aussi dénombrés dans la région Nord-du-Québec).
5. La région « Central » regroupe les dossiers administrés centralement. Depuis mars 2004, en raison de changements dans les modes de gestion des dossiers relatifs à la clientèle sous curatelle publique, ces derniers sont regroupés dans la région « Central » (avec les prestataires hébergés).
6. Dossiers pour lesquels un revenu d'une valeur supérieure à 2 \$ est déclaré pour le mois.
7. Depuis le mois d'avril 2007, les prestataires recevant des revenus de subventions salariales sont dénombrés avec ceux recevant des revenus de travail.
8. Dénombrer les dossiers distinctement (une seule fois), même si ces derniers déclarent plus d'un type de revenu pour le mois.
9. Désignent le nombre de demandes de prestations d'aide financière de dernier recours acceptées pour ce mois, qu'il y ait ou non versement pour le mois courant. Toutefois, un ménage nouvellement admis sera dénombré dans l'ensemble des ménages actifs seulement s'il a reçu une prestation.
10. Depuis le mois de juillet 2011, le Ministère ne verse plus l'ajustement pour la TVQ ce qui entraîne une baisse de la prestation moyenne. Celui-ci a été remplacé par le crédit d'impôt pour la solidarité qui est versé par Revenu Québec.

Tableau 2

1. Les adultes actifs représentent les conjoints qui composent les ménages ayant eu droit à une prestation des programmes d'aide financière de dernier recours pour le mois considéré.
2. La scolarité correspond au niveau d'enseignement le plus élevé atteint. Cette information ne nous renseigne pas sur le ou les diplômes obtenus.
3. Certains dossiers présentent une durée cumulative inférieure à la durée consécutive. Il s'agit d'enfants de familles prestataires ayant atteint l'âge de 18 ans et qui font une demande de prestation. La date d'admission de ces nouveaux prestataires est fixée à la même date que la date d'admission de leurs parents. Pour plus de précisions, consulter le lexique.
4. Depuis le mois d'avril 2008, la région Île-de-Montréal regroupe les anciennes régions Ville-de-Montréal et Montréal-Banlieue.
5. ARK : Administration régionale Kativik (les prestataires sont aussi dénombrés dans la région Nord-du-Québec).
6. La région « Central » regroupe les dossiers administrés centralement. Depuis mars 2004, en raison de changements dans les modes de gestion des dossiers relatifs à la clientèle sous curatelle publique, ces derniers sont regroupés dans la région « Central » (avec les prestataires hébergés).

Tableau 3

1. Les adultes actifs représentent les conjoints qui composent les ménages ayant eu droit à une prestation du Programme d'aide sociale pour le mois considéré.
2. La scolarité correspond au niveau d'enseignement le plus élevé atteint. Cette information ne nous renseigne pas sur le ou les diplômes obtenus.
3. Certains dossiers présentent une durée cumulative inférieure à la durée consécutive. Il s'agit d'enfants de familles prestataires ayant atteint l'âge de 18 ans et qui font une demande de prestation. La date d'admission de ces nouveaux prestataires est fixée à la même date que la date d'admission de leurs parents. Pour plus de précisions, consulter le lexique.
4. Depuis le mois d'avril 2008, la région Île-de-Montréal regroupe les anciennes régions Ville-de-Montréal et Montréal-Banlieue.
5. ARK : Administration régionale Kativik (les prestataires sont aussi dénombrés dans la région Nord-du-Québec).
6. La région « Central » regroupe les dossiers administrés centralement. Depuis mars 2004, en raison de changements dans les modes de gestion des dossiers relatifs à la clientèle sous curatelle publique, ces derniers sont regroupés dans la région « Central » (avec les prestataires hébergés).
7. Depuis le 1^{er} janvier 2006, l'ajout de la contrainte temporaire pour enfant handicapé entraîne une diminution du nombre d'adultes sans contraintes, d'adultes présentant une contrainte pour enfant à charge ou de ceux ayant une contrainte temporaire de la catégorie « autres ».

Tableau 4

1. Les adultes actifs représentent les conjoints qui composent les ménages ayant eu droit à une prestation du Programme de solidarité sociale pour le mois considéré.
2. La scolarité correspond au niveau d'enseignement le plus élevé atteint. Cette information ne nous renseigne pas sur le ou les diplômes obtenus.
3. Certains dossiers présentent une durée cumulative inférieure à la durée consécutive. Il s'agit d'enfants de familles prestataires ayant atteint l'âge de 18 ans et qui font une demande de prestation. La date d'admission de ces nouveaux prestataires est fixée à la même date que la date d'admission de leurs parents. Pour plus de précisions, consulter le lexique.
4. Depuis le mois d'avril 2008, la région Île-de-Montréal regroupe les anciennes régions Ville-de-Montréal et Montréal-Banlieue.
5. ARK : Administration régionale Kativik (les prestataires sont aussi dénombrés dans la région Nord-du-Québec).
6. La région « Central » regroupe les dossiers administrés centralement. Depuis mars 2004, en raison de changements dans les modes de gestion des dossiers relatifs à la clientèle sous curatelle publique, ces derniers sont regroupés dans la région « Central » (avec les prestataires hébergés).

Tableau 5

1. Sont dénombrés ici les adultes qui ont une participation en cours au Programme alternative jeunesse, que celle-ci ait débuté au cours du mois considéré ou avant, pourvu qu'il y ait au moins une journée d'activité dans le mois.
2. Sont dénombrés ici les adultes pour lesquels une allocation jeunesse a été versée au cours du mois considéré. Ce ne sont pas tous les participants à Alternative jeunesse qui reçoivent une telle allocation : certains reçoivent plutôt une allocation d'aide à

l'emploi parce qu'ils participent à certaines mesures d'Emploi-Québec (mesure de formation, projets de préparation à l'emploi) dans le cadre de leur participation à Alternative jeunesse, tout en étant admissibles au compte de l'assurance-emploi.

3. Bien que l'allocation jeunesse soit versée aux deux semaines, l'allocation moyenne est calculée sur une base mensuelle à partir des montants versés au cours du mois. Par conséquent, l'allocation moyenne sera plus élevée s'il y a trois versements à l'intérieur d'un même mois.
4. Les caractéristiques retenues sont celles au début de la participation à Alternative jeunesse puisque par la suite, elles ne sont pas disponibles pour la majorité des individus.
5. La scolarité correspond au niveau d'enseignement le plus élevé atteint. Cette information ne nous renseigne pas sur le ou les diplômes obtenus.
6. Depuis le mois d'avril 2008, la région Île-de-Montréal regroupe les anciennes régions Ville-de-Montréal et Montréal-Banlieue.
7. ARK : Administration régionale Kativik (les prestataires sont aussi dénombrés dans la région Nord-du-Québec).

Tableau 6

1. Les adultes qui participent à un Programme d'aide et d'accompagnement social (PAAS) pour un mois donné reçoivent une allocation de soutien pour le mois suivant. Le chiffre présenté ici correspond au nombre de participants au PAAS qui reçoivent une allocation de soutien pour le mois traité.
2. La scolarité correspond au niveau d'enseignement le plus élevé atteint. Cette information ne nous renseigne pas sur le ou les diplômes obtenus.
3. Depuis le mois d'avril 2008, la région Île-de-Montréal regroupe les anciennes régions Ville-de-Montréal et Montréal-Banlieue.
4. ARK: Administration régionale Kativik (les adultes prestataires sont aussi dénombrés dans la région du Nord-du-Québec).
5. La région "Central" regroupe les dossiers administrés centralement. Depuis le mois de mars 2004, les dossiers relatifs à la clientèle sous curatelle publique sont regroupés dans la région "Central" (avec les prestataires hébergés).

Tableau 7

1. Le calcul du taux d'assistance sociale a été revu pour y inclure, avec les prestataires des programmes d'aide financière de dernier recours, les participants au Programme alternative jeunesse qui ont une allocation jeunesse. Cette correction du taux d'assistance sociale, rétroactive à avril 2007, fait référence aux 3 programmes d'assistance sociale.
2. La clientèle du MESS localisée au Central n'est pas considérée dans les données régionales car il s'agit plus d'une affectation administrative que régionale. Toutefois, cette clientèle du Central est dénombrée dans les données pour l'ensemble du Québec.
3. Aux fins de calcul du taux d'assistance sociale, les individus qui, pour une même période, étaient prestataires aux programmes d'aide financière de dernier recours et participaient au Programme alternative jeunesse sont dénombrés juste une fois.

Définitions des termes utilisés dans le rapport

Adulte

Personne qui ne dépend pas d'un parent pour sa subsistance ou personne mineure qui a la charge d'un enfant, qui est mariée ou a déjà été mariée ou qui a obtenu une pleine émancipation par le tribunal.

Adultes ayant cumulé deux ans et plus sans interruption

Adultes prestataires qui présentent un nombre de mois de présence à l'aide de dernier recours supérieur ou égal à 24 mois depuis leur dernière date d'admission à l'aide de dernier recours.

Aide financière de dernier recours

Aide financière octroyée dans le cadre des programmes d'aide financière de dernier recours aux personnes qui n'ont pas de ressources suffisantes pour subvenir à leurs besoins et à ceux de leur famille. Elle comble la différence entre les besoins essentiels des ménages et les ressources dont ils disposent. Elle regroupe le Programme d'aide sociale et le Programme de solidarité sociale.

Allocation de soutien

Aide financière versée par le Ministère aux personnes qui participent au Programme d'aide et d'accompagnement social.

Aide financière accordée

On utilise le terme « prestation » pour désigner l'aide financière accordée en vertu de chacun des programmes (ex. : prestations d'aide sociale).

Allocation d'aide à l'emploi

Aide financière versée par Emploi-Québec aux personnes qui participent à certaines mesures actives ou d'insertion sociale.

Allocation de solidarité sociale

Montant versé à l'adulte seul ou au couple prestataire du Programme de solidarité sociale.

Allocation jeunesse

Aide financière versée aux individus qui participent au Programme alternative jeunesse.

Allocation mixte

Montant ajouté à la prestation de base du Programme d'aide sociale lorsque les deux membres adultes qui composent la famille présentent des contraintes temporaires à l'emploi.

Allocation pour contraintes temporaires à l'emploi

Montant ajouté à la prestation de base du Programme d'aide sociale lorsque l'adulte seul ou un membre adulte de la famille présente des contraintes temporaires à l'emploi, le second adulte ne présentant aucune contrainte à l'emploi.

Allocation reconnue

Aide financière versée par un tiers (personne, association, société ou organisme) à un prestataire du Programme d'aide sociale ou du Programme de solidarité sociale et reconnue à titre d'allocation d'aide à l'emploi ou d'allocation de soutien.

Clientèle

On utilise le terme « prestataire » pour désigner la clientèle de chacun des programmes (ex. : prestataire d'aide sociale).

Clientèle supplémentée

Tout adulte bénéficiant d'une prestation des programmes d'aide financière de dernier recours et qui déclare un ou plusieurs revenus d'autres sources. On retrouve, par exemple, des allocations d'aide à l'emploi, des allocations reconnues, des revenus de travail à titre de salarié ou de travailleur autonome, des prestations d'assurance-emploi, une contribution parentale.

Conjoint d'étudiant

Adulte dont le conjoint étudie à temps plein au postsecondaire et bénéficie du Programme d'aide financière du ministère de l'Éducation. Cette catégorie ne dénombre que des adultes seuls, puisque les besoins des enfants de l'un ou l'autre des conjoints sont assumés par le conjoint aux études.

Conjoint sans contraintes sévères

Adulte prestataire du Programme de solidarité sociale qui ne présente pas de contraintes sévères à l'emploi ou pour lequel le dossier ne fait pas mention de ce type de contraintes. Celui-ci est tout de même prestataire du dit programme car son conjoint présente, pour sa part, des contraintes sévères à l'emploi.

Contribution parentale

Aide réputée fournie par les parents de l'adulte qui est reconnu dépendant de ceux-ci. La contribution parentale est établie en fonction de la situation financière et familiale et du nombre d'enfants à la charge des parents. Elle s'applique, s'il y a lieu, pendant une période maximale de trois ans.

Données officielles

Les données « officielles » sont produites à partir d'informations, colligées dans les systèmes, ayant fait l'objet de mises à jour pendant deux mois.

Durée de présence consécutive (sans interruption)

Nombre de mois écoulés depuis la dernière date d'admission à l'aide de dernier recours. Dans le cas d'un enfant de famille prestataire qui atteint l'âge de 18 ans et qui effectue une demande de prestations, la date d'admission de ce nouveau prestataire est fixée à la même date que celle de ses parents.

Durée de présence cumulative

Nombre total de mois, depuis janvier 1975, où un adulte a été présent à l'aide de dernier recours avec une aide financière, qu'il y ait eu ou non sortie de l'aide au cours de la période. Dans le cas d'un enfant de famille prestataire qui atteint l'âge de 18 ans et qui effectue une demande de prestations, la période retenue pour le calcul de la durée de présence cumulative débute au premier mois de versement de la prestation d'aide sociale ou de solidarité sociale au nouvel adulte prestataire. Par conséquent, certains jeunes peuvent présenter une durée consécutive supérieure à leur durée cumulative.

Enfant à charge

Personne qui ne doit pas être le parent d'un enfant à sa charge et qui doit dépendre, pour sa subsistance, soit d'un parent, soit d'un adulte qui en a la garde en vertu du jugement d'un tribunal. C'est une personne mineure, non mariée ou qui ne l'a jamais été, ou encore c'est une personne majeure qui fréquente un établissement scolaire et qui n'a pas de conjoint ou n'a jamais été mariée. Sont dénombrés ici les enfants présents dans les ménages prestataires des programmes d'aide financière de dernier recours.

Estimations

Données arrondies à partir des données préliminaires pour refléter la situation du dénombrement « officiel » des prestataires des programmes d'aide financière de dernier recours.

Ménage

Appellation générale désignant un adulte seul ou une famille avec ou sans enfants. Seuls les ménages ayant reçu, au cours du mois, une aide financière de dernier recours sont dénombrés.

Nés hors du Canada

Toute personne qui n'est pas née au Canada. Il s'agit de personnes ayant acquis la citoyenneté canadienne, de personnes en attente ou ayant obtenu le droit de résidence au Canada ou encore de revendicateurs du statut de réfugié.

Nouvelles admissions

Demandes d'aide, déposées au cours du mois, pour lesquelles les ménages ont été identifiés comme admissibles à l'attribution initiale. Les ménages peuvent recevoir ou non une aide financière pour le mois de la demande. Ils peuvent être admis pour la première fois ou encore effectuer un retour aux programmes d'aide financière de dernier recours.

Participant

Individu qui participe soit au Programme alternative jeunesse, soit à une mesure ou un service d'Emploi-Québec.

Prestataire

Personne dont la subsistance est assurée par l'aide financière de dernier recours. Par exemple, un couple avec trois enfants à charge représente cinq prestataires.

Prestation de base

Montant de base applicable à l'adulte seul ou au couple prestataire du Programme d'aide sociale.

Prestation de base Hébergés

Montant de base applicable à l'adulte hébergé admis dans un centre d'hébergement, d'accueil, hospitalier ou de réadaptation, de même qu'à un ex-détenu logé dans un établissement reconnu en vue de sa réinsertion sociale, que celui-ci soit prestataire du Programme d'aide sociale ou du Programme de solidarité sociale.

Prestation versée

Aide financière des programmes d'aide financière de dernier recours qui comprend la prestation de base, les allocations supplémentaires accordées selon le type de contraintes à l'emploi, les ajustements pour enfants à charge et pour la TVQ ainsi que les prestations spéciales. La prestation versée prend en compte également les éléments de réduction de l'aide versée, tels que les revenus et la valeur excédentaire des biens et avoirs liquides. Cette donnée apparaît à titre indicatif seulement et ne représente pas la dépense officielle du Ministère dans le cadre des programmes de base de sécurité du revenu. La Direction générale adjointe des ressources budgétaires, financières et matérielles (DGARBFM) du Ministère assume le mandat de produire officiellement cette donnée.

Programme alternative jeunesse

Programme visant, sur une base volontaire, à soutenir les jeunes adultes âgés de moins de 25 ans qui requièrent une aide financière pour assurer leur subsistance afin de les encourager à réaliser des activités leur permettant d'acquérir ou de recouvrer leur autonomie personnelle, sociale et professionnelle.

Programme d'aide et d'accompagnement social

Programme visant à permettre aux prestataires des programmes d'aide de dernier recours de recevoir, dans le cadre de projets particuliers, un soutien et un accompagnement personnalisés pour les aider à entreprendre une démarche favorisant leur participation active à la société et les préparer adéquatement à participer à une mesure ou à un programme d'aide à l'emploi afin d'accéder au marché du travail.

Programmes d'aide financière de dernier recours

Appellation générique qui permet de parler à la fois du Programme d'aide sociale et du Programme de solidarité sociale.

Programme d'aide sociale

Programme visant à accorder une aide financière de dernier recours aux personnes qui ne présentent pas de contraintes sévères à l'emploi. Il vise aussi à les encourager à exercer des activités favorisant leur intégration en emploi ou leur participation sociale et communautaire.

Programmes d'assistance sociale

Appellation générique qui permet de parler à la fois du Programme d'aide sociale, du Programme de solidarité sociale et du Programme alternative jeunesse, lequel est implanté depuis du 1^{er} avril 2007.

Programme de solidarité sociale

Programme visant à accorder une aide financière de dernier recours aux personnes qui présentent des contraintes sévères à l'emploi ainsi qu'à leurs conjoints. Ce programme vise également à favoriser l'inclusion et la participation sociale de ces personnes de même que leur contribution active à la société, avec le soutien et l'accompagnement qu'elles requièrent.

Revendicateurs du statut de réfugié

Désignent les ressortissants étrangers qui arrivent au Canada sans être passés par le processus régulier d'immigration, en revendiquant d'être reconnus comme réfugiés au sens de la Convention des Nations unies relative au statut des réfugiés, et qui veulent obtenir ainsi le droit d'établissement au Canada. Ce groupe comprend aussi les demandeurs d'asile qui ont été déboutés.

Scolarité

Correspond au niveau d'enseignement le plus élevé atteint. Cette information ne nous renseigne pas sur le ou les diplômes obtenus, ni sur le nombre d'années de scolarité complétées à l'intérieur de ce niveau.

Taux d'assistance sociale

Proportion de la population qui bénéficie d'un des programmes d'assistance sociale, à savoir le Programme d'aide sociale, le Programme de solidarité sociale et le Programme alternative jeunesse. Pour le Programme alternative jeunesse, on considère seulement les participants avec une allocation jeunesse. Pour éviter tout doublement dans le dénombrement de la clientèle des programmes d'assistance sociale, les participants au Programme alternative jeunesse qui, pour une même période, étaient aussi prestataires des programmes d'aide financière de dernier recours sont comptabilisés juste une fois.

Types de contraintes à l'emploi

Les adultes prestataires des programmes d'aide financière de dernier recours sont répartis selon le programme et selon trois catégories liées à la contrainte à l'emploi : sans contraintes, contraintes temporaires et contraintes sévères.

Au Programme d'aide sociale :

- Les adultes sans contraintes sont ceux qui ne présentent aucune contrainte temporaire à l'emploi.
- Les personnes avec contraintes temporaires à l'emploi se retrouvent dans l'une des situations suivantes :
 - leur état de santé physique ou mentale les empêche, pour une période d'au moins un mois et de moins de 12 mois, de réaliser une activité d'intégration à l'emploi;
 - elles sont enceintes d'au moins 20 semaines;
 - elles ont à leur charge un enfant âgé de moins de cinq ans au dernier 30 septembre;
 - elles ont à leur charge un enfant affecté par un handicap physique ou mental et admissible au supplément pour enfant handicapé de la Régie des rentes du Québec;
 - elles ont atteint l'âge de 55 ans ou plus le mois précédent (sauf si elles font la demande de ne pas être classées « contrainte temporaire »);
 - elles se sont réfugiées dans une maison d'hébergement pour victimes de violence;
 - elles procurent des soins constants à une personne dont l'autonomie est réduite à cause de son état physique ou mental;
 - elles sont placées en résidence d'accueil;
 - elles sont responsables d'une résidence d'accueil reconnue en vertu de la Loi sur les services de santé et les services sociaux;
 - elles sont responsables d'un foyer d'accueil lié par un contrat de services avec le ministère de la Sécurité publique.

Au Programme de solidarité sociale :

- Les personnes avec contraintes sévères à l'emploi ont démontré, par un rapport médical, que leur état physique ou mental est affecté de façon significative, pour une durée permanente ou indéfinie.
- Les adultes sans contraintes sévères peuvent présenter une contrainte temporaire ou encore ne présenter aucune contrainte à l'emploi mais l'information précise sur leur type de contraintes à l'emploi n'est pas disponible dans les systèmes informatiques.

Aux programmes d'aide et d'accompagnement sociale on retrouve :

- Le programme *Devenir* qui vise à préparer adéquatement des personnes prestataires des programmes d'aide financière de dernier recours à une participation aux mesures des services publics d'emploi et éventuellement à un retour sur le marché du travail. Sauf exception, la durée maximale de participation est de 12 mois.
- Le programme *Interagir* qui vise une meilleure intégration sociale de personnes pour qui l'accès au marché du travail ne peut être envisagé qu'à plus long terme. La clientèle visée est prioritairement celle des prestataires des programmes d'aide financière de dernier recours. La durée de participation est indéterminée et varie selon les besoins des participants.
- Le programme *Réussir* qui vise à faciliter l'accès aux études secondaires professionnelles ou postsecondaires pour des personnes reconnues comme ayant des contraintes sévères à l'emploi. Elles conservent ainsi leur droit à recevoir une aide financière du Programme de solidarité sociale en supplément du revenu qu'elles obtiendront du régime des prêts et bourses. La durée de participation varie selon la durée des études entreprises.
- Le Programme *Action* qui propose une intervention axée sur la progression socioprofessionnelle des prestataires de l'aide financière de dernier recours éloignées du marché du travail afin qu'ils puissent éventuellement être en mesure d'entreprendre une participation à une mesure d'aide à l'emploi et, ultimement, intégrer le marché du travail et quitter l'aide financière de dernier recours. La participation est d'une durée maximale de cinq ans consécutifs, débutant à partir du 1^{er} jour de participation, et ce, peu importe qu'il y ait interruption avant la fin des cinq ans.

Types de diagnostics médicaux

Les adultes prestataires du Programme de solidarité sociale qui présentent des contraintes sévères à l'emploi sont regroupés selon plusieurs catégories de diagnostics médicaux :

- Contraintes d'ordre visuel;
- Contraintes d'ordre auditif ou au niveau de la parole;
- Contraintes au niveau intellectuel ou de l'apprentissage;
- Contraintes de l'ordre de la santé mentale;
- Contraintes d'ordre physique;
- Autres contraintes (exemple : présence d'une rente d'invalidité, adulte admis en hébergement).